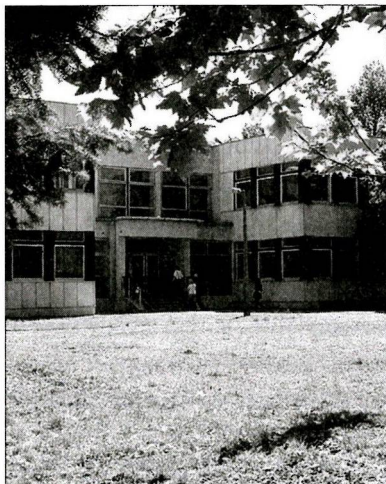


Integrált oktatás a nagyberki Szász Endre Általános Iskolában



A Nagyberkiben működő általános iskola két város között található, közel azonos távolságra. Kaposvártól kb. 20 km-re, Dombóvártól 17 km-re. A községben lakók többsége ebbe a két városba jár dolgozni, de mivel kevés szülő viszi magával a gyermekét a városi iskolákba, az oktatási intézmény létszáma az utolsó két évben nem változott jelentősen.

Az 1972-ben alapított intézmény a Kaposvári kistérség harmadik legnagyobb községi iskolája, ahova 9 településről járnak a tanulók. Az iskolát 5 település önkormányzata (Nagyberki, Mosdós, Csoma, Szabadi és Kercseliget) mint intézményirányító társulás tartja fenn, Nagyberki Önkormányzat gesztorságával.

Az iskola többcélú intézményként az alábbi szervezeti egységekből áll:

- Napközi Otthonos Általános Iskola 8 évfolyammal
- Napközi Otthonos Óvoda Kercseligetén, Mosdóson, Nagyberkiben
- Alapfokú Művészetoktatási Intézmény (néptánc, társastánc, színjátás, képzőművészet, zene tanszakokon)



Az alapító okirat alapján az iskola a testi, enyhe értelmi és beszéd fogyatékosok integrált oktatását is felvállalta, mely tevékenységet a 2004/2005-ös tanévben kezdte meg. A váltás nem ment egyszerűen, meg kellett nyerni a szülőket és a pedagógusokat, módosítani kellett az intézmény nevelésfilozófiáját és értékrendjét. Elő kellett teremteni a személyi és tárgyi feltételeket, valamint meg kellett honosítani új tanítási-tanulási eljárásokat és módszereket.

1. AZ INTEGRÁLT NEVELÉS SZERVEZETI FORMÁI

- osztálykeret
- csoportfoglalkozás
- egyéni foglalkozás
- fejlesztő napközi

Az integráltan oktatott tanulók osztályközösségek tagjai, akik délelőtt együtt tanulnak az osztály többi tanulóival. A tanórai munkán túl, heti rendszerességgel szakemberek, egyéni és csoportos foglalkozás keretében foglalkoznak velük, fogyatékoságuknak megfelelően.

A fejlesztő napközi a tanulásban akadályozott tanulók számára szerveződik, melyben gyógy-pedagógus vezetésével, több évfolyam összevonásával folyik a szakmai munka. A napközi órarendi beosztás alapján általános képességeket fejleszt. Délután 13–16 óráig tanulnak a gyerekek, előtte és utána mindenki a saját napközis csoportjában dolgozik.

1.1 Fejlesztő napközi órarendje:

IDŐPONT	FEJLESZTÉSI TERÜLET	FEJLESZTÉSI CÉL
13.00-13.30	Nagymozgás	Harmonikus, pontos mozgás
13.30-14.00	Finommozgás	Grafomotorium
14.00-15.00	Kognitív képességek:	A tanulási folyamat megkönnyítése, absztrahálás, strukturálás, transzferálás, kombinálás, érzékelés és észlelés, figyelem, megfigyelés, emlékezés
15.00-15.30	Kommunikáció: verbális és nonverbális	Tiszta, érthető, kifejező, választékos beszéd.
15.30-16.00	Orientációs képesség	Sikeres tájékozódás időben és térben.

2. AZ INTEGRÁLT NEVELÉS ÉS OKTATÁS FELTÉTELEI AZ ISKOLÁBAN

Az integrációban objektív és szubjektív tényezők játszanak közre.

2.1. Objektív tényezők

Objektív feltételek közé soroljuk azokat az eszközöket, berendezéseket, felszereléseket, melyeket a törvényi előírásoknak megfelelően az intézménynek be kell szereznie. Az osztályok nagysága ugyancsak az objektív feltételekhez tartozik, fontos tehát ideálisan kialakítani a létszámokat.

Az iskolában integrált oktatásban részesül egy mozgássérült, egy vak, egy beszéd fogyatékos és öt tanulásban akadályozott tanuló. A szakmai munkát a *Budapesti Vakok Intézete* és a kaposvári *Bárczi Gusztáv Módszertani Központ* segíti.

2.2. Szubjektív tényezők

Az integráció sikeressége az objektív tényezőkön túl a szubjektív tényezőktől is nagymértékben függ.

Az iskolánkban igyekeznek a tanulók életét úgy szervezni, hogy segítse a mozgáskorlátozott és a vak tanulók beilleszkedését a közösségbe. A tanulók közötti együttműködés ilyen formája az egészséges gyermekek személyiségfejlődésére is kedvező hatással van, az integráció tehát nem csak a rászorultaknak hasznos.

A szubjektív tényezőkhöz tartozik a pedagógusok szakértelme, attitűdje, segítőkészsége, kreativitása is. Az iskola pedagógusai nincsenek könnyű helyzetben, hiszen tanulmányaik során nem tanultak az integrációról, ez számukra is újdonság. Valamivel könnyebb helyzetben vannak azok a pedagógusok, akik jártasak a differenciálás pedagógiájában, hiszen ez az alappillére az inklúzív nevelésnek. Az inklúzív nevelés bevezetése nem volt könnyű. A pedagógusokon kívül meg kellett nyerni a szülőket és az osztálytársakat. El kellett fogadtatni, hogy nem lehet minden tanulótól egyformán követelni.

2.3 Szakemberek együttműködése

- Helyi pedagógusok: osztálytanító,
gyógypedagógus,
informatika tanár,
logopédus (vállalkozói szerződés alapján),
pszichológus (vállalkozói szerződés alapján)
- Utazó pedagógusok: Bárczy Iskolából: tiflopedagógus,
gyógytestnevelő,
gyógytornász,
Vakok Iskolájából: mozgástréner

Az oktatási és nevelési folyamatban részt vevő kollégák folyamatosan konzultálnak egymással, és a külső szakemberek is rendszeres konzultációt biztosítanak. A fejlesztő team vezetője a gyógypedagógus, akinek feladata a fejlesztés koordinálása.

Az együttműködés formái:

- havi rendszeres konzultáció, megbeszélés az érintettekkel,
- egyéni segítségnyújtás,
- szakirodalom figyelemmel kísérése,
- fejlesztési tervek megbeszélés,
- mérés, diagnosztizálás.

3. AZ EGYÜTTNEVELÉS HATÁSA A TANULÓI CSOPORTOKRA

Az integrált oktatási program hatására a következő területeken várható minőségi javulás:

1. Egészségnevelés, mentálhigiéné
 - testi deformitások csökkenése,
 - pszichés sérülések megelőzése, javulása.
2. Közösségi nevelés:
 - másság elfogadása



3. Kapcsolatok minőségi javulása:

- diák–diák között,
- diák–felnőtt között

Az integrált nevelés célja, a benne résztvevő tanulók közösségi érzésének növelése, a pozitív énkép és a helyes értékrend kialakítása.

A fényképeken a következők láthatók:

A NAGYBERKI ISKOLA FŐBEJÁRATA

V. J. VAK KISGYERMEK TIFLOPEDAGÓGUSSAL

G. G. MOZGÁSSÉRÜLT TANULÓNK FARSANGI JELMEZE

V. J. VAK KISGYERMEK GYÓGYTORNÁSSZAL

V. J. VAK KISGYERMEK FARSANGI JELENETE AZ OSZTÁLYÁVAL

