

## KOLLARICS TÍMEA

### A magyar lakosság tanösvényekhez fűződő viszonya

*A tanulmány annak a felmérésnek az eredményeit foglalja össze, amelyet kérdőíves megkérdezés útján végeztünk 397 fő önkéntes közreműködésével. A felmérés szerves részét képezte a tanösvények szemléletformáló hatásáról, pedagógiai hatékonyságáról és az eredményes tervezési módszerekről szóló kutatásnak. Elsődleges célja az volt, hogy átfogó képet kapjunk a magyar lakosság tanösvényekhez fűződő viszonyáról, a látogatókat leginkább érdeklő témákról és a tanösvényekkel szembeni elvárásokról.*

#### 1. A tanösvények külföldön és Magyarországon

A terepi környezeti nevelés egyik legfontosabb, legszemléletesebb eszköze a tanösvény. A tanösvény fogalma külföldön több jelentéstartalommal bír; angol nyelvterületen a tanösvénynek az „*interpretational trail*”, a „*nature trail*” és a „*nature experience trail*” kifejezések felelnek meg. Az Amerikai Egyesült Államokban népszerű a sétautak létesítése, amelyek elsődleges feladata az élményszerzés, az egészségmegőrzés, az állóképesség javítása és kisebb mértékben az informálás és a látókör szélesítése. Német nyelvterületen leginkább a „*Lehrpfad*”, „*Erlebnispfad*” elnevezéseket alkalmazzák. Utóbbi kifejezés szó szerinti fordítása azt tükrözi számunkra, hogy a természet, a látnivalók élményszerű felfedezésének biztosítása a német nyelvű térségekben is fontos szempont, mindemellett a németek azt is igénylik, hogy a természeti látnivalók körül jól kiépített infrastruktúra legyen. Francia területeken a „*Sentier didactique*” kifejezéssel találkozhatunk. A skandináv államokban sokkal természetközelibb a tanösvények; a látogatók előnyben részesítik a lehető legkevesebb épített elem használatát (Kiss 2007). Összességében elmondható, hogy a tanösvények fogalma külföldön nem egységes, de az interpretáció szerepe kiemelt, az informáláson alapuló felfedezést tűzik ki célul, a látogatókat aktivizálják, bevonják a kommunikációs folyamatokba, lehetővé teszik számukra az önálló élményszerzést. Bemutatói formájukra általánosan jellemző, hogy érzelmeket váltanak ki a látogatókból (Petyerák–Varga 2009). Több országban is megfigyelhető, ami már hazánkban is kezd elterjedni, hogy a tanösvények sokszor nem önállóan, hanem oktatóközpontokhoz, turisztikai célpontokhoz, turistaösvényekhez kapcsolódva jelennek meg. Nemzetközi szinten jellemzőek a tematikus tanösvények (pl. heritage trail) is, tehát nemcsak a természetismeretre, hanem a hagyományok ápolására és a komplex szemléletmód kialakítására is hangsúlyt fektetnek (Kollarics 2012).

Hazánkban az első tanösvénynek tekinthető létesítményt 1972-ben a Szalajka-völgyi Erdei Múzeumhoz kapcsolódó Horotna-völgyben hozták létre. Kezdetben erdei tanulóútnak

vagy sétaútnak nevezték, de Kovács Jenő az Erdei Múzeumról írt könyvében már tanösvény néven említi 1982-ben (Kárász 2003). A tanösvény fogalma Magyarországon sem egységes. Kiss Gábor megfogalmazása szerint, amelyet tanösvények tervezéséről írt könyvében olvashatunk: „a tanösvény a környezetismereti bemutatóhelyek egyik típusa. Olyan tematikus útvonal, ahol az érintett terület természeti és kulturális (kultúrtörténeti) öröksége állomáshelyekhez kötődően, általában táblák és/vagy kiadványok segítségével kerül bemutatásra, így a látogatók részéről önálló, aktív ismeretszerzést tesz lehetővé” (Kiss 2007, 12).

A tanösvény meghatározása, a hozzá való viszonyulás és a hasznosságáról szóló vélemények szerteágazóak a magyar lakosság körében. Ennek oka lehet többek között az is, hogy a tanösvények Magyarországon nem egységesek; tervezésük, létesítésük, fenntartásuk különböző szervezetekhez kötődik, a megjelenített témák, a szerteágazó kivitelezési módok a látogatók eltérő megítélését is maguk után vonják.

## **2. Felmérés a tanösvényekhez fűződő viszonyról – hipotézisek és módszerek**

A tanösvények szemléletformáló hatásáról, pedagógiai hatékonyságáról és az eredményes tervezési módszerekről szóló kutatás szerves részét képezte az a kérdőíves felmérés, amely 397 válaszadó önkéntes közreműködésével készült. A vizsgálat elsődleges célja az volt, hogy átfogó képet kapjunk a magyar lakosság tanösvényekhez fűződő viszonyáról, a természetjáró látogatókat leginkább érdeklő témákról és a tanösvényekkel szembeni elvárásokról.

A felmérés első hipotézisében azt fogalmaztuk meg, hogy a magyar lakosság ismeri a tanösvényeket, valamint többségük legalább egyszer járt is tanösvényen.

A következő hipotézis azt feltételezi, hogy a látogatóknak a tanösvényekről a tanulás és az ismeretszerzés jut elsődlegesen eszébe.

A harmadik hipotézisünkben azt feltételeztük, hogy a természetismereti tanösvények a legnépszerűbbek a látogatók körében: a növény- és állatvilág kelti fel a leginkább az emberek érdeklődését.

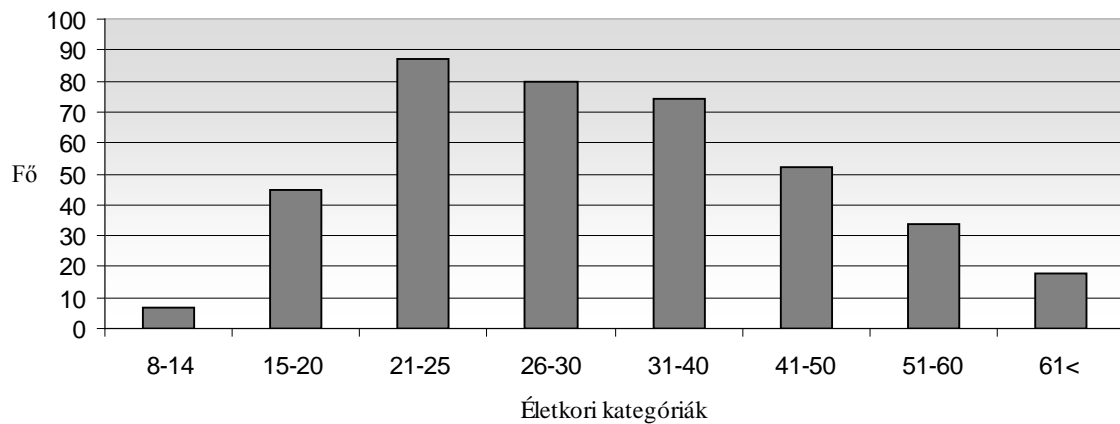
A vizsgálat utolsó hipotéziseként azt állítottuk, hogy az ideális tanösvényről nincs egységes elképzelés a látogatók körében, de a változatosság és a rövid bejárhatóság elsődleges szempont.

A kérdőív online és papír alapon is terjesztésre került, biztosítva ezáltal a lakosság minél szélesebb körű elérésének lehetőségét. A felmérés 2011. és 2012. években zajlott, az anonimitás biztosításával. A felmérésben nyílt és zárt végű kérdéseket alkalmaztunk, egyenlő arányban. A kérdések között szerepeltek eldöntendő, zárt végű kérdések, fogalomtársítási, asszoci-

ációs jellegű kérdések, valamint skálaértékelés is. A nyílt végű kérdésekben elsősorban a látogatók fogalomalkotására, gondolataira, véleményére voltunk kíváncsiak.

### 3. Eredmények

A kérdőívet 220 fő férfi és 177 nő töltötte ki. Az életkorok tekintetében elmondható, hogy a kisiskoláskortól kezdve a nyugdíjas korú lakosságig, minden korosztály részt vett a felmérésben (1. ábra).



**1. ábra: A válaszadók koreloszlása (n = 397)**

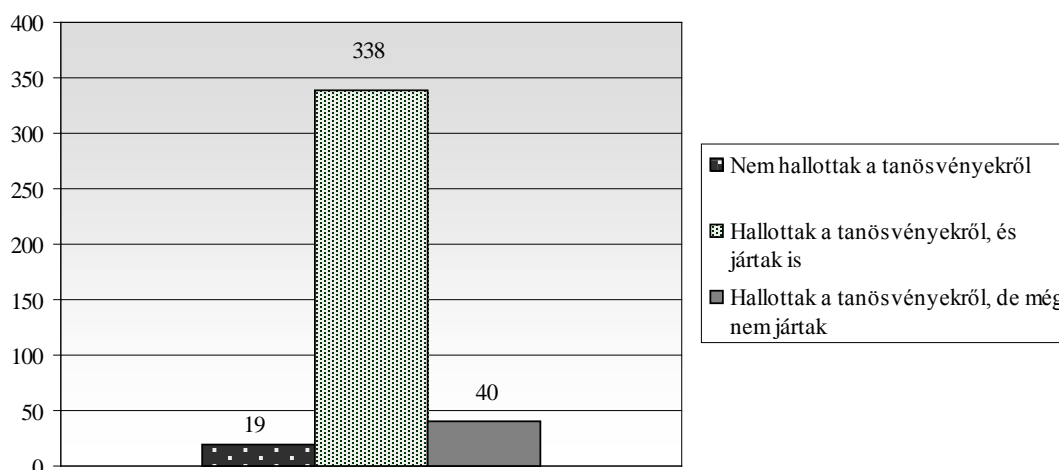
Ami a válaszadók lakóhelyét illeti, az ország szinte minden területét képviselték a megkérdezettek. Az iskolai végzettség szerepelt még a demográfiai adatok között, amely szerint 33 fő alapfokú, 177 fő középfokú és 220 fő felsőfokú végzettségű válaszadó töltötte ki a kérdőívet. A végzettségek eloszlása eltér a néhány évvel ezelőtti magyar statisztikai átlagtól (alapfokú, vagy ez alatti iskolai végzettséggel rendelkezik a lakosság körülbelül 45 százaléka, középfokú végzettségű körülbelül 40 százaléka, és felsőfokú végzettségű a lakosság körülbelül 15 százaléka – KSH 2002, KSH 2005); ennek oka többek között a kérdőív terjesztési fórumaiban keresendő: különböző tematikájú kiállítások és vásárok, munkahelyek, oktatási intézmények, valamint a közösségi oldalak látogatói. Az alapfokú végzettség sok esetben csak az általános és a középiskolás diákok által került bejelölésre.

A kérdéssor első felében a lakosok természetjáró szokásaira kérdeztünk rá. Ennek eredménye azt mutatja, hogy a válaszadók csaknem 41 százaléka (161 fő) hetente, 24 százaléka (96 fő) havonta, 12 százalék (49 fő) évente 2–3 alkalommal, és a válaszadók 23 százaléka (91 fő) alkalmasszerűen kirándul. A megkérdezettek több mint harmada tehát hetente keresi fel a

természetet kirándulási, szabadidő-eltöltési céllal, ez véleményünk szerint nagyon jó aránynak számít.

A megkérdezettek mindössze 3 százaléka (12 fő) kirándul szervezeten, vezetővel, 13 százalék (52 fő) csoportosan, a többség, 78 százalék (308 fő) egyénileg vagy családdal, és 6 százalékuk (25-en) egyéb módon, például barátokkal, kutyával, párral, munkahellyel, vagy az előző módokon együttesen járja a természetet. A fenti eredmények alapján elmondható, hogy a magyar lakosság előnyben részesíti a családos, egyéni szervezésű kirándulásokat; egyelőre kevésbé jellemző, hogy a természetjárást szervezett keretek között, szakember vezetésével képzelik el.

A tanösvényekkel kapcsolatos kérdések első fontos eleme volt annak a felmérése, hogy a válaszadók hallottak-e már a tanösvényekről. Az eredmény pozitív arányt tükröz: a megkérdezettek közül 378-an, vagyis 95 százalékuk hallott már ezekről a létesítményekről, és közülük 338-an jártak is már tanösvényen. Az 59 fő közül, akik nem jártak tanösvényen, 19-en nem is hallottak még róla, a többi 40 fő ugyan hallott már a tanösvényekről, de eddig nem volt ideje, alkalma egy ilyen létesítmény felkeresésére, vagy információhiányra hivatkozott („nem tudom, merre található”), esetleg saját motivátlanságát fogalmazta meg (2. ábra).



**2. ábra: A tanösvények ismertsége (n = 397)**

A következő kérdésben arra szeretnénk volna választ kapni, hogy a látogatók véleménye szerint mit nevezünk tanösvénynek. A válaszadók 13 százaléka (52 fő) nem adott választ a kérdésre, egy százalékuk (4 fő) *nem tudja*, a többi (341 fő) válaszadó válaszaiban a meghatározásokban leggyakrabban az „út” szó fordult elő (181 alkalommal), ezt követte 92 alkalommal a „természet”, majd az „erdő, erdei” kifejezések 65 alkalommal. A „táblák” kulcsszó 60 alkalommal fordult elő. A „túra, túraútvonal” kifejezések 59 alkalommal jelentek meg, majd a

fentieket követte gyakoriságban a „növény” kifejezés (51 alkalom). Ezzel csaknem megegyező számban fordult elő a „bemutató” (50), 46-szor az „ösvény” szó. 42 helyen említették a válaszadók a „kijelölt” jelzőt, 36-szor az „információ”-t, valamint szintén ennyi alkalommal voltak olvashatóak az „oktatás, oktató” kifejezések. Őket követte az „állat, állatok” kulcsszó (31). A „táj” 28, az „élővilág” kifejezés 26 alkalommal fordult elő, az „érték” 25-ször. A „séta” 18 alkalommal jelent meg a válaszokban, a „fa, fák” 15 alkalommal. A válaszadók kettő százalékánál szerepelt az „ismeretterjesztés” és a „jelzés” kifejezés, ezeken kívül egy százalékos gyakorisággal fordultak elő többek között az „iskola”, „kőzet” szavak, a teljesség igénye nélkül. Figyelemre méltó, hogy a válaszadók a tanösvényekről nem elsősorban a tanulóval kapcsolatos fogalmakra asszociáltak; az oktatás, tanulás, ismeretterjesztés kifejezések összesített aránya nem éri el a 14 százalékot. A fenti eredmények alapján a lakosság legnagyobb arányban a természetben található kitáblázott, kijelölt erdei túraútvonallal, ösvénnyel azonosítja a tanösvényeket, ahol állatok, növények bemutatása történik (1. táblázat).

<b>Kifejezés a válaszadó meghatározásában</b>	<b>Kifejezés előfordulási gyakorisága (n = 341)</b>	<b>Kifejezés előfordulása az összes válasz arányában (n = 341)</b>
Út	181	53%
Természet	92	27%
Erdő, erdei	65	19%
Táblák	60	17,6%
Túra, túraútvonal	59	17,3%
Növény	51	15%
Bemutató	50	14,7%
Ösvény	46	13,5%
Kijelölt	42	12,3%
Információ	36	10,5%
Oktatás, oktató	36	10,5%
Állat, állatok	31	9%
Táj	28	8,2%
Élővilág	26	7,6%
Érték	25	7,3%
Séta	18	5,2%
Fa, fák	15	4,4%

### 1. táblázat: Ön szerint mit nevezünk tanösvénynek?

A következő kérdésben arra vártuk a választ, hogy a látogatóknak mely három dolog jut először eszükbe a tanösvényekről (2. táblázat). Az eredmények több fogalom kapcsán rendkívül hasonlítanak az előző válaszokra, viszont jelentős eltéréseket is megfigyelhetünk. A várt válaszok száma 1191 kifejezés lett volna, ebből 200 alkalommal nem válaszoltak a megkérdezett-

tek, tehát az összes értékelhető válasz:  $n = 991$ . A válaszok sorrendjében rangsort ugyan nem határoztunk meg, de érdemes megvizsgálni, hogy mely szavakat társították a válaszadók először, ösztönösen a tanösvény fogalmához (*természet, erdő, növények, az állatok* csak második gondolatként jutottak a válaszadók többségének eszébe).

Fogalom	Megemlítés 1. helyen	Megemlítés 2. helyen	Megemlítés 3. helyen	Összes megemlítés ( $n = 991$ )	Arány az ösz- szes válasz százalékában ( $n = 991$ )
Természet	46	18	29	93	9,4%
Erdő	44	11	12	67	6,8%
Növények	25	17	14	56	5,7%
Állatok	2	28	18	48	4,8%
Tábla	18	18	5	41	4,1%
Tanulás	13	13	12	38	3,8%
Fa, fák	16	12	8	36	3,6%
Ismeret, ismeret- terjesztés	11	12	7	30	3%
Oktatás	13	8	7	28	2,8%
Túra	6	4	15	25	2,5%
Kirándulás	11	10	4	25	2,5%
Információ	8	7	5	20	2%
Séta	6	9	4	19	1,9%
Madarak	4	6	7	17	1,7%
Iskola	6	3	1	10	1%
Kikapcsolódás	1	1	8	10	1%
Gyerekek	1	4	4	9	0,9%
Természetvédelem	3	3	2	8	0,8%
Környezetvédelem, környezeti nevelés	2	3	0	5	0,5%

## 2. táblázat: Melyik az első három dolog, amely eszébe jut a tanösvény szóról?

A *természet, az erdő, a növények* és a *táblák* említése volt a leggyakoribb az előző válasz eredményeihez hasonlóan, az *út, túraút* azonban a fogalomtársításnál lényegesen hátrébb szorult. Az oktatáshoz kapcsolódó megemlítések az előző válaszoknál összesen 13,5 százalékot tettek ki. Amennyiben a fogalomtársításnál összeadjuk a „*tanulás*”, az „*oktatás*” és az „*iskola*” szavak megemlítésének gyakoriságát, akkor kerekítve nyolc százalékot kapunk. Ez elmarad az előző válasz eredményeitől, ugyanúgy, ahogy az *információ* és az *ismeretterjesztés* sem jutott olyan gyakran eszébe a válaszadóknak, mint a tanösvény definíciójának meghatározásakor. Figyelemre méltó, hogy sajnálatos módon a tanösvényekről mindössze a látogatók 0,8 illetve 0,5 százalékának jutott eszébe a természetvédelem és a környezetvédelem, valamint az ehhez kapcsolódó környezeti nevelés.

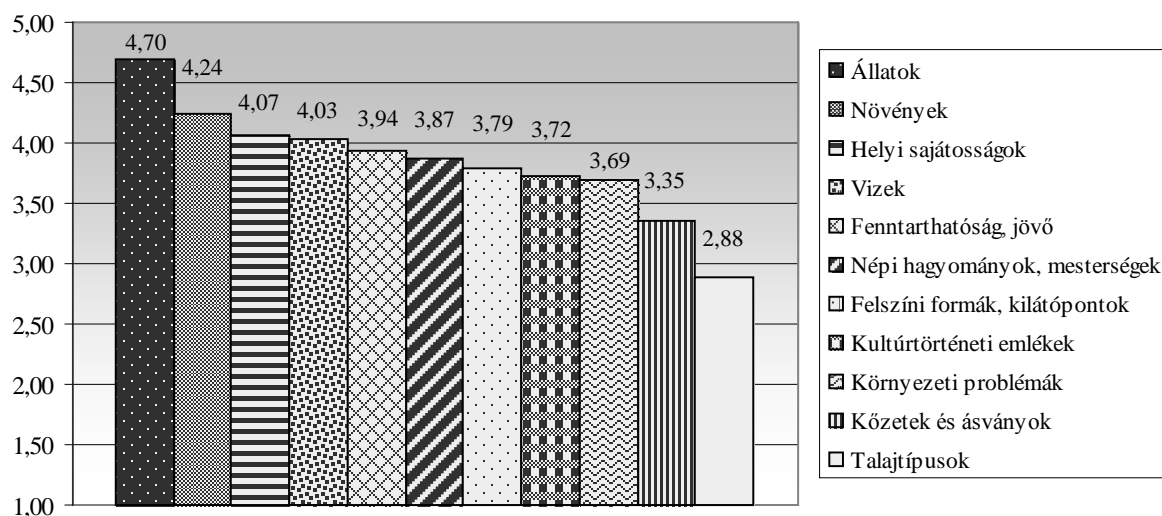
A felmérés kardinális pontját képezte az a kérdés, amelyben azt szerettük volna felmérni, hogy a látogatókat mely látnivalók érdeklik egy tanösvény bejárásakor, melyek azok az érdekségek, amelyekről szívesen informálódnának. Tizenegy lehetőséget adtunk meg, ezeket a látnivalókat érdeklődési körük alapján ötfokozatú skálán kellett osztályozniuk a válaszadóknak, ahol az egyes azt jelentette, hogy *egyáltalán nem érdekli*, az ötös pedig azt, hogy *nagyon érdekli* (3. táblázat).

Látnivaló	Átlagérték (n = 397)	Rangsor az átlag alapján
Növények	4,24	2.
Állatok	4,70	1.
Közetek és ásványok	3,35	10.
Felszíni formák, kilátópontok	3,79	7.
Vizek	4,03	4.
Talajtípusok	2,88	11.
Kultúrtörténeti emlékek (pl. harangláb, gémeskút)	3,72	8.
Népi hagyományok, mester-ségek	3,87	6.
Helyi sajátosságok	4,07	3.
Környezeti problémák (pl. árvizek, katasztrófák)	3,69	9.
Fenntarthatóság, jövő (pl. megújuló energiák hasznosítása)	3,94	5.

### 3. táblázat: Mely látnivalók érdekelnék Önt egy tanösvény bejárásakor?

A 3. táblázatban látható eredmények részben alátámasztják az eddigi válaszok eredményeit, amely szerint a látogatók többsége a tanösvényeken a növényekre és az állatokra kíváncsi, bár figyelemre méltó, hogy az érdeklődési körnél az állatok magasabb tetszési osztályzatot kaptak, mint a növények, ellentétben a fogalommeghatározásnál és a fogalomtársításnál kapott eredményekkel, ahol a válaszadók mindössze kilenc, illetve négy százaléka említette meg az állatokat. Mindezek alapján elmondható, hogy a látogatók a tapasztalataik alapján elsősorban a növények bemutatásával azonosítják a tanösvényeket, de az állatok bemutatására lennének kíváncsiak elsődlegesen, és csak másodsorban érdeklik őket a növények. A harmadik legmagasabb átlagot a helyi sajátosságok kapták a válaszadóktól, és négyes feletti átlagot mutatnak a vizek is. A fenntartható megoldások, a jövő kérdései az érdeklődési skálán kevéssel négy alatt maradtak, amely nem tekinthető rossz eredménynek, viszont a környezeti problémák átlagértéke alapján (3,69) megállapítható, hogy a látogatók kevésbé szeretnek szembesülni a környezeti állapotokkal, és egy fenntartható jövőn gondolkodni a természetjárás során, sokkal inkább érdeklik őket a természet szépségei (3. ábra). A látogatókat a válaszok alapján a leg-

kevésbé az érdeklí, hogy „mi van a talpuk alatt”, hiszen a talajtípusok és a kőzetek közepes átlaggal szerepeltek.



3. ábra: A látogatók érdeklődése a látnivalók iránt (n = 397)

A következő kérdésben arra kértük a válaszadókat, hogy nevezzék meg a jó tanösvény jellemzőit három szóban. Erre a kérdésre összesen 1191 választ vártunk; 271 esetben nem válaszoltak a látogatók, és mindössze hat esetben nem tudtak választ adni, így összesen 914 értékelhető választ kaptunk. A 4. táblázatban összefoglalva látható a legtöbb alkalommal említett jelzők előfordulási gyakorisága.

Jelző	Előfordulás (n = 914)	Előfordulás az összes válasz arányában (n = 914)
Érdekes	61	6,7%
Jól, könnyen járható	49	5,4%
Tiszta	48	5,3%
Informatív	35	3,8%
Érthető	30	3,3%
Látványos	28	3%
Természetes, természetközeli	28	3%
Karbantartott	26	2,8%
Átlátható	24	2,6%
Figyelemfelkeltő	23	2,5%
Rövid	23	2,5%
Változatos	18	2%
Kitáblázott	12	1,3%
Állatok	12	1,3%
Sokszínű	9	1%
Interaktív	8	0,9%

4. táblázat: Melyek egy jó tanösvény jellemzői?



A látogatók többségének véleménye szerint egy jó tanösvény *érdekes, könnyen járható és tiszta*. Fontos tulajdonság még az *informativitás, az érthetőség és a látványosság* is. A jó tanösvény mindezek mellett *természetközeli, karbantartott, átlátható, figyelemfelkeltő*, és semmi esetre sem hosszú. Figyelemreméltó eredmény, hogy az *interaktivitást* a látogatók mindössze 0,9 százaléka tartotta fontosnak, tehát feltételezhető, hogy a magyar természetjárók körében egyelőre a „hagyományos” tanösvények ismertek.

Az utolsó előtti kérdés a tanösvények hasznosságára vonatkozott. Azt szerettük volna megtudni, hogy a válaszadók véleménye szerint miért lehet hasznos egy ilyen létesítmény. A várt válaszok száma ennél a kérdésnél is 1191 volt; ebből 391 alkalommal nem érkezett válasz, és hat alkalommal nem tudtak választ adni a látogatók, a mintaszám tehát  $n = 794$  (5. táblázat).

<b>Hasznossági funkció megnevezése</b>	<b>Összes előfordulás (n = 794)</b>	<b>Előfordulás az összes válasz arányában (n = 794)</b>
Természet megismerése és megszerettetése	95	12%
Ismeretterjesztés	77	9,7%
Oktatás	54	6,8%
Kikapcsolódás	39	4,9%
Tanulás	31	3,9%
Bemutató	30	3,8%
Tanítás	28	3,5%
Élővilág megismerése	18	2,3%
Nevelés	17	2,1%
Környezeti nevelés, környezettudatosság	17	2,1%
Tájékoztatás	14	1,8%
Informálás	14	1,8%
Természetvédelem	14	1,8%
Szemléletformálás	13	1,6%
Állatok megismerése	13	1,6%
Értékek megismerése	12	1,5%
Környezet megismerése	9	1,1%
Kirándulás	7	0,9%
Városi emberek természetismeretére nevelése	6	0,8%
Élményszerzés	6	0,8%

### 5. táblázat: Ön szerint miért hasznos egy tanösvény?

Az eredmények alapján látható, hogy a válaszadók a természet megismerését és megszerettetését tartották a tanösvények elsődleges funkciójának. Jelentős szerepe van még a tanösvé-

nyeknek az *ismeretterjesztés, oktatás* terén és a *kikapcsolódás* szempontjából is hasznos egy ilyen létesítmény. A *tanulás, bemutatás* és a *tanítás* funkció is előkelő helyen szerepelt a válaszokban. Ha a tanulással, oktatással kapcsolatos funkciók együttes említését nézzük (23,9 százalék), akkor megállapíthatjuk, hogy a tanösvények hasznosságát tekintve a látogatók csaknem negyede kiemelte a tanösvények tanítási-tanulási folyamatban betöltött szerepét, ellentétben a fogalomtársításoknál megfigyelt eredményekkel. Figyelemre méltó, hogy a látogatók nemcsak a tanösvények oktató-nevelő funkcióját emelték ki a válaszokban, hanem a *szabadidő eltöltése, a kikapcsolódás* is jelentős szerepet kapott. Megfigyelhető, hogy a *környezettudatosság* és a *környezeti nevelés* az előző eredményekhez hasonlóan itt sem szerepelt a leggyakoribb válaszok között (2,1%), tehát a látogatóknak nem a környezettudatosság kialakítása jut eszébe a tanösvények kapcsán elsődlegesen.

Az utolsó, nyílt kérdésben a válaszadóknak lehetőségük volt jellemezni a számukra ideális tanösvényt. A megkérdezett 397 főből 110 fő nem adott választ erre a kérdésre, a többi látogatótól hasznos véleményeket, elképzeléseket kaptunk (n = 287). A látogatók 54 válasz alkalmával említették az *állatvilág megismerésének lehetőségét*, 46 alkalommal a *növények bemutatását*, 22 fő emelte ki az *erdő megismerését*. A válaszokban az előző kérdések eredményei tükröződtek vissza: a leggyakoribb jellemzések közé tartozott a *jól járható, nem túl hosszú útvonal*, a *változatos, figyelemfelkeltő kivitelezés*, a *természetközelség*, a *pihenőhelyekkel ellátott létesítmény*. Az *interaktivitást* ebben a válaszban többen említették, a látogatók öt százaléka, és a *játékos elemek* iránti igény is felmerült a válaszadók négy százalékában. Az előző eredményekhez hasonlóan a válaszok alapján elmondható, hogy a látogatók a természeti értékek (mindenekelőtt növények és állatok) megismerése mellett a szabadidő kellemes eltöltésének lehetőségét várják el a tanösvényektől, ahol gyerekekkel, családi programként, játékosan, pihenőhelyekkel, berendezési tárgyakkal tarkítva ismerkedhetnek meg a természeti látványosságokkal. Hasznos, figyelemreméltó válaszokat is kaptunk az ideális tanösvény képéről: a látogatók közel négy százaléka konkrét példákat említett az ország különböző területeiről. A megemlített tanösvények között szerepelt a Gyadai, a Tisza-tavi, valamint az Ipolytarnóci tanösvény. Érdekesség, hogy ezen létesítmények mindegyike interaktív, játékos elemeket tartalmaz, jól kiépített, továbbá speciális, helyi sajátosságokkal ismerteti meg a látogatókat. Végezetül a válaszokból – a teljesség igénye nélkül – néhány különleges, a jövőre nézve előre mutató választ, ötletet, elképzelést idézünk: „*több korosztály számára hasznos*”, „*többnyelvű*”, „*komplex*”, „*a világhálón is fellelhető*”, „*mozgalmas*”, „*sok képi információt prezentáló*”, „*helyi sajátosságokat, kultúrtörténeti értékeket, népi hagyományokat, eredetmondákat bemutató*”, „*feladatokkal, tornapályával ellátott létesítmény*”.

#### 4. Összefoglalás

A tanösvények a környezeti szemléletformálás hatékony eszközei. A tanösvény fogalma, a tanösvények típusai szerteágazóak Magyarországon, mint ahogy a róluk kialakult kép is sokszínű a lakosság körében. A tanösvények szemléletformáló hatásáról, pedagógiai hatékonyságáról és az eredményes tervezési módszerekről szóló kutatás szerves részét képezte az a kérdőíves felmérés, amelynek elsődleges célja az volt, hogy átfogó képet kapjunk a magyar lakosság tanösvényekhez fűződő viszonyáról, a látogatókat leginkább érdeklő témákról és a tanösvényekkel szembeni elvárásokról. A megkérdezettek kétharmada rendszeresen kirándul, főképp családi keretek között. A válaszadók 95 százaléka hallott már a tanösvényekről, 85 százalékuk járt is már ilyen helyen, tehát az első feltételezésünk igaznak bizonyult. Az eredmények alapján a lakosság legnagyobb arányban a természetben található kitáblázott, kijelölt erdei túraútvonallal, ösvénnyel azonosítja a tanösvényeket, ahol állatok, növények bemutatása történik. A válaszadók a *természet*, *erdő*, *növények*, *állatok*, *tábla*, és hatodikként a *tanulás* szavakat társították legtöbbször a tanösvény fogalmához, tehát a második hipotézis nem igazolódott. A tanösvényekről mindössze a látogatók 0,8 illetve 0,5 százalékának jutott eszébe a természetvédelem és a környezetvédelem, valamint az ehhez kapcsolódó környezeti nevelés. A látogatók többsége a tanösvényeken a növényekre, az állatokra, valamint a helyi sajátosságokra és a vizekre kíváncsi leginkább, és legkevésbé a kőzetek és a talajok állnak az érdeklődés középpontjában, így a harmadik állításunk igaznak bizonyult. A látogatók többségének véleménye szerint egy jó tanösvény érdekes, könnyen járható, tiszta, emellett informatív, érthető, látványos, természetközeli, karbantartott, átlátható, figyelemfelkeltő, és semmi esetre sem hosszú. Mindezek alapján a negyedik feltételezés csak részben igazolódott. A tanösvények legfőbb haszna a látogatók szerint elsősorban a természet megismerése és megszerettetése. Jelentős szerepe van még a tanösvényeknek az ismeretterjesztés, oktatás terén, továbbá a kikapcsolódás szempontjából is hasznos egy ilyen létesítmény. Az ideális tanösvénytől a látogatók a természeti értékek (mindenekelőtt növények és állatok) megismerése mellett a szabadidő kellemes eltöltésének lehetőségét várják el, ahol gyerekekkel, családi programként, játékosan, pihenőhelyekkel, berendezési tárgyakkal tarkítva ismerkedhetnek meg a természeti látványosságokkal. Ami a tanösvények tanulási-ismeretterjesztési folyamatban betöltött szerepét illeti, fontos eredménye a felmérésnek, hogy a megkérdezett tanösvény-látogatók nem azonosítják a tanulóval a létesítmények fogalmát, de a tanösvény funkciói közül a válaszadók véleménye szerint az oktatás az egyik legfontosabb szerep. Ennek az eredménynek a jelentő-

sége azért kiemelkedő, mert a turisztikai szakemberek véleménye szerint a „tanösvény” elnevezés valamelyest kötelezettséget sugall, túldimenzionálja a tanösvények oktatási funkcióját, és kevésbé utal a szórakozásra, élményszerzésre. Mindezen okok miatt jelentek meg az utóbbi években hazánkban is a tanösvények specifikusabb, „jóléti” funkciókat is kiemelő megnevezései, mint például az élményösvény és a sétaút (Kiss 2007). A felmérés eredményei azonban kimutatják, hogy a tanösvény megnevezés helytálló, tartalmas és sokszínűséget sugall.

#### BIBLIOGRÁFIA

- Kárász Imre (szerk.) (2003): Természetismereti tanösvények Észak-Magyarországon. Eger: Tűzliliom Környezetvédelmi Oktatóközpont Egyesület, 2003. 256 p.
- Kiss Gábor (szerk.) (2007): Tanösvények tervezése: módszertani útmutató. Eger: Bükki Nemzeti Park Igazgatóság, 2007. 100 p.
- Kollarics Tímea (2012): A fenntarthatóság megjelenése a tanösvények tervezésénél nemzeti példák alapján. In: Kozma Tamás - Perjés István (szerk.) (2012): Új kutatások a neveléstudományokban: Közoktatás, pedagógusképzés, neveléstudomány. A múlt értékei és a jövő kihívásai. Budapest: MTA Pedagógiai Tudományos Bizottsága; ELTE Eötvös Kiadó, 2012. 387–394.
- Központi Statisztikai Hivatal (2002): Népszámlálás 2001/6. Területi adatok. Budapest, 2002.
- Központi Statisztikai Hivatal (2005): 2005. évi mikrocenzus: Területi és választókerületi adatok. Budapest, 2005.
- Petyerák Viktor – Varga Viktor (2009): Virtuális tanösvény készítésének alternatívái a Csörsz-Árok példáján. [Diplomamunka]. Gödöllő: Szent István Egyetem Mezőgazdaság- és Környezettudományi Kar, 2009. 107 p.

*KOLLARICS, TÍMEA*

HUNGARIAN ATTITUDE TO NATURE TRAILS

*The study shows the results of a Hungarian survey which was carried out with the help of a questionnaire filled in by 397 volunteers. The surveying was an integral part of the research conducted about the awareness-raising effect and the educational efficiency of nature trails as well as about the effectiveness of the design methodology of interpretational trails. Its primary objective was to provide a comprehensive picture concerning the attitude of Hungarian people to interpretational trails, and we also wanted to know what topics visitors are most interested in and what kinds of expectations people have in connection with nature trails.*