

**DEUTSCH KRISZTINA - LAMPEK KINGA - BETLEHEM JÓZSEF - BÁNFAI
BÁLINT - TANCSICS DÓRA - JEGES SÁRA - CSIMA MELINDA**

Rizikó- és protektív tényezők a családban

Számos vizsgálat azonosította a családban lévő azon változókat, melyek segítik, illetve gátolják az optimális fejlődést, beleértve a személyiség egészét és a kognitív fejlődést. A családban jelenlévő rizikó- és protektív tényezők feltárásával célunk volt annak megállapítása, hogy a vizsgált családok életében milyen mértékben vannak jelen a 0–7 éves gyermek fejlődését befolyásoló rizikófaktorok. A változók közötti összefüggések igazolására matematikai statisztikai próbákat, a differenciáló tényezőnek bizonyuló változók közvetlen és közvetett hatásának statisztikai szignifikancia-vizsgálatára többváltozós regressziós modelleket alkalmaztunk. Elemzéseink alapján a gyermek fejlődését befolyásoló rizikótényezők sok esetben együttesen fordulnak elő, így egymás hatását felerősítve járulnak hozzá a kedvezőtlen fejlődéshez.

1. Bevezetés: A családban jelen lévő rizikó- és protektív tényezők feltárásának szükséglete és problematikája

Napjainkban bizonyított tény, hogy a gyermek fejlődésében a családnak mint elsődleges szocializációs ágensnek kiemelt szerepe van. Számos vizsgálat azonosította a gyermek környezetében lévő azon változókat, melyek segítik, vagy éppen gátolják az optimális fejlődést, beleértve a személyiség egészét és a kognitív fejlődést. Az 1965 előtti években készült kutatások a gyermek kognitív fejlődéséért felelős környezeti hatásként elsődlegesen a család szocioökonómiai státuszát azonosították. A 60-as évek végétől terjedt el az a gyakorlat, hogy a környezeti sajátosságok felméréséhez olyan interjút állítottak össze, amely kitér azokra a környezeti sajátosságokra, amelyek a gyermek fejlődésében jelentős szereppel bírnak. A vizsgálatok tárgyává vált a gyermekkel való foglalkozás mikéntje, a játéktárgyak és élmények, illetve a fejlődést elősegítő lehetőségek biztosítása. A leggyakrabban alkalmazott kutatási eszköz a HOME-leltár (Home Observation for the Measurement of the Environment) lett, melyet máig széles körben alkalmaznak a megfigyelés és az interjú technikájának ötvözésével a fejlődéssel összefüggő kutatásokban (Ribiczey 2010). Sameroff a környezet és a fejlődés kapcsolatát más aspektusból közelítette meg, amikor munkatársaival a Rochester Longitudinális Kutatásban egy többszörös rizikó-indexet alkalmazott. Ez a rizikó-index 10 dimenzió mentén ragadja meg azt, hogy mennyire optimális, avagy éppen negatív hatásokkal bír a gyermek környezete. Az általuk azonosított dimenziók a következők voltak: kisebbségi

csoporthoz tartozás, a családfő foglalkoztatottsága, az anya legmagasabb iskolai végzettsége, családnagyság, az apa hiánya, stresszteli életesemények, nevelői attitűdök és a fejlődésről való ismeret, tudás, anyai szorongás, anyai mentális egészség, valamint a szülő-gyermek interakció (Sameroff–Seifer 1993). Kutatási eszközünk elkészítése során ezen dimenziók figyelembevételével állítottuk össze a szülőknek szánt kérdéssort.

2. Vizsgálati anyag és módszer

Kutatásunk feltáró, keresztmetszeti, leíró kutatás, amelyben kvalitatív (fókuszcsoportos interjú) és kvantitatív (kérdőíves vizsgálat) módszereket is alkalmaztunk.

A TÁMOP 6.1.4/12/1-2012-0001 „Koragyermekkor (0–7 év) program” kiemelt projekt szülői attitűd- és elégedettség-vizsgálatának célpopulációját a Magyarországon élő 0–7 éves gyermekek szülei alkották. Az országos lefedettséget jelentő kiválasztott területek a kutatásban: Budapest, Baranya, Borsod–Abaúj–Zemplén, Csongrád, Szabolcs–Szatmár–Bereg és Vas megyék voltak. A kérdőívek kiosztásával azokat a védőnőket bízták meg, akik a kutatás két másik elemében (időmérleg és a szakértői attitűd-vizsgálat) a megyére és településtípusra reprezentatív mintába is beválasztásra kerültek. A védőnői mintaválasztás kétlépcsős, véletlen arányos eljárás keretében történt. 2013. július-augusztus hónapban a kiválasztott 380 védőnő egyenként 3 gyermeket választott ki véletlenszerűen a körzetéhez tartozó 0–7 éves korú gyermekpopulációból. A kiosztott 1140 db kérdőívből az adatok SPSS programban történő rögzítése és tisztítása után 980 értékelhető kérdőív maradt. A szülők gyermekneveléssel kapcsolatos attitűdjének és az alapellátással kapcsolatos elégedettségének megismerésére irányuló kérdőíves vizsgálatunkban a szülőket az egyik szülő (illetve gondviselő) reprezentálta. A kvalitatív kutatás keretében a kvantitatív kutatással azonos területeken 10 fókuszcsoportos interjú történt, melyben összesen 93 szülő vett részt. A fókuszcsoportos interjúk elemzése Atlas.ti tartalomelemző program segítségével történt.

2.1. A kérdőíves vizsgálat célja a rizikó- és protektív tényezők feltárása kapcsán

A családban jelenlévő rizikó- és protektív tényezők feltárása során elsődleges célunk volt annak megállapítása, hogy az általunk vizsgált családokban milyen mértékben vannak jelen a Sameroff által nevesített rizikófaktorok, továbbá célunk volt ezen faktorok együttes előfordulási gyakoriságát megismerni. A kutatás kvantitatív, keresztmetszeti jellege miatt nem tértünk ki mind a 10 dimenzió vizsgálatára. A szocioökonómiai státusz feltérképezéséhez rákérdeztünk a családszerkezetre, a szülők legmagasabb iskolai végzettségére, foglalkozás-

szerkezetben elfoglalt helyére, valamint etnikai hovatartozására. A nevelési stílus vizsgálatára a CRPR kérdőív rövidített változatát alkalmaztuk. A fejlődésről való ismeret megítéléséhez összehasonlítottuk a szülő és a védőnő által észlelt gyermeki fejlődést, s azonosítottuk azokat, akik helytelenül ítélik meg gyermekük fejlődésmenetét. Nem gyűjtöttünk adatokat a stresszteli életeseményekről, az anyai szorongásról, az anyai mentális egészségről, valamint a szülő-gyermek interakcióról. Így a Sameroff által alkalmazott rizikó-index alapján csak részlegesen tudunk megállapításokat tenni a 0–7 éves gyermeket nevelő családokra vonatkozóan.

2.2. A statisztikai elemzés módja

A rizikó-indexben nevesített változók elemzése során a leíró statisztikai próbák elvégzését követően a változók közötti szorosabb összefüggések feltárásához matematikai statisztikai próbákat, korrelációs számítást, χ^2 próbát alkalmaztunk. A relevánsnak tűnő változók hatásait többváltozós elemzéssel igazoltuk. Szignifikánsnak minden esetben a $p \leq 0,05$ értéket tekintettük.

2.3. A rizikó- és protektív tényezők vizsgálata a fókuszcsoporthoz tartozókban

A fókuszcsoporthoz tartozók interjúk vezérfonalát az alábbi kérdéscsoportok adták:

1. Mit jelent a gyermek biztonsága a családban? Mely tényezők veszélyeztetik a kisgyermek biztonságát?
2. Vannak-e olyan tényezők, amelyek a gyermek testi épségét, fejlődését veszélyeztetik? Hogyan lehet megelőzni ezeket a veszélyeztető tényezőket?
3. Vannak-e olyan tényezők, amelyek a gyermek lelki egészségét, fejlődését veszélyeztetik? Hogyan lehet megelőzni ezeket a veszélyeztető tényezőket?
4. Vannak-e olyan tényezők, amelyek a gyermek értelmi fejlődését veszélyeztetik? Hogyan lehet megelőzni ezeket a veszélyeztető tényezőket?

3. Eredmények

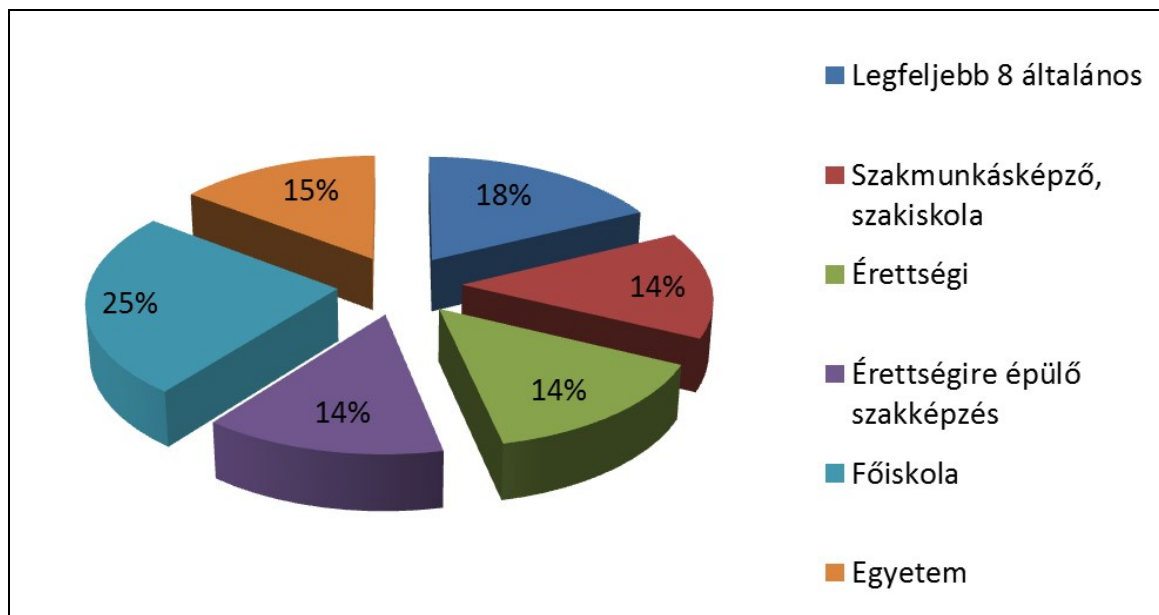
3.1. A kérdőíves vizsgálat eredményei

3.1.1. A szocioökonómiai státusz mint rizikó-, illetve protektív faktor

Az 1900-as évek elején már Binet is rámutatott a szociális környezet gyermeki intelligenciát befolyásoló hatására, azonban az összefüggés igazolásához szükséges volt olyan mutatók és

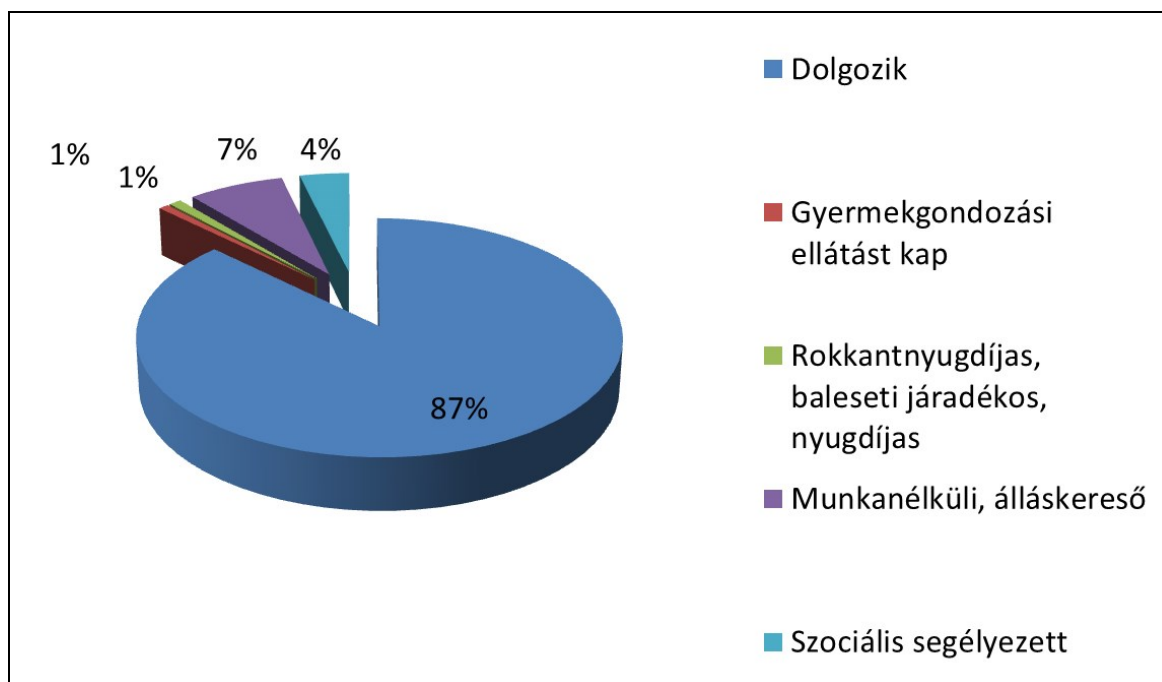
mérőeszközök alkalmazása, melyek a környezetnek a fejlődés szempontjából fontos aspektusait kellő megbízhatósággal ragadják meg. A család szocioökonómiai státuszának feltérképezése a szociális háttér megismerését szolgálja, mely a fejlődési kimenetel erőteljes bejósolója. Mivel azonban a SES egy statikus mutató, ezért nem képes a környezet dinamikus változásainak megragadására. A szülők társadalmi státusza több közvetítő változón keresztül fejt ki hatását a gyermek fejlődésére. Számos kutatás igazolta, hogy az alacsonyabb társadalmi státusz kevésbé optimális szülő-gyermek interakciót eredményez. Az alacsonyabb társadalmi státuszú szülők nem minden esetben reagálnak adekvátan csecsemőik jelzéseire, kevésbé válasz-készek, mint a magasabb társadalmi státuszú szülők. Különösen előnyös helyzetben vannak a magasan iskolázott anyák gyermekei, ahol az anyai válaszkészség lényegesen nagyobb.

Vizsgálatunk során a Sameroff által nevesített dimenziókon belül a szocioökonómiai státusz vonatkozásában a családnagyságra, az anya legmagasabb iskolai végzettségére, a szülők nemzetiségi hovatartozására és az apa foglalkozásszerkezetben elfoglalt helyére kérdeztünk rá (1. ábra).



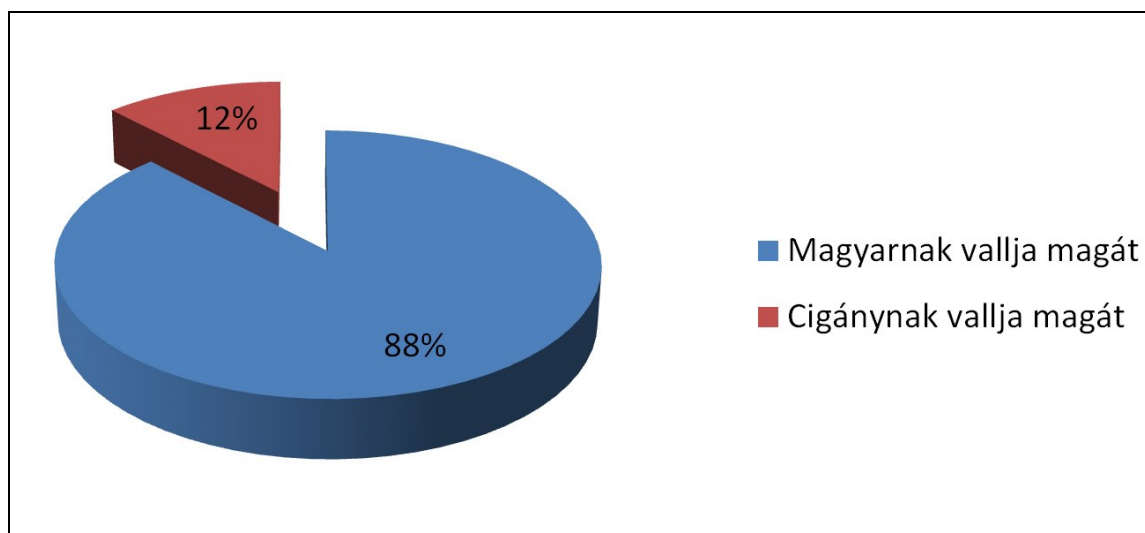
1. ábra: Az anya legmagasabb iskolai végzettsége (n=980)

A vizsgálatba bevont anyák 32%-a nem rendelkezik érettséggel (1. ábra), ami Field kutatásai alapján előrevetíti az anya és csecsemője közötti kevésbé aktív interakciót (Field 1980).



2. ábra: Az apa foglalkozásszerkezetben elfoglalt helye (n=930)

A vizsgált családokban az apák jelentős része dolgozik (87%), mindössze a minta 11%-a munkanélküli, illetve szociális segélyezett (2. ábra). Sameroff az apa munkanélküliségét rizikónak minősítette a gyermek fejlődése szempontjából.

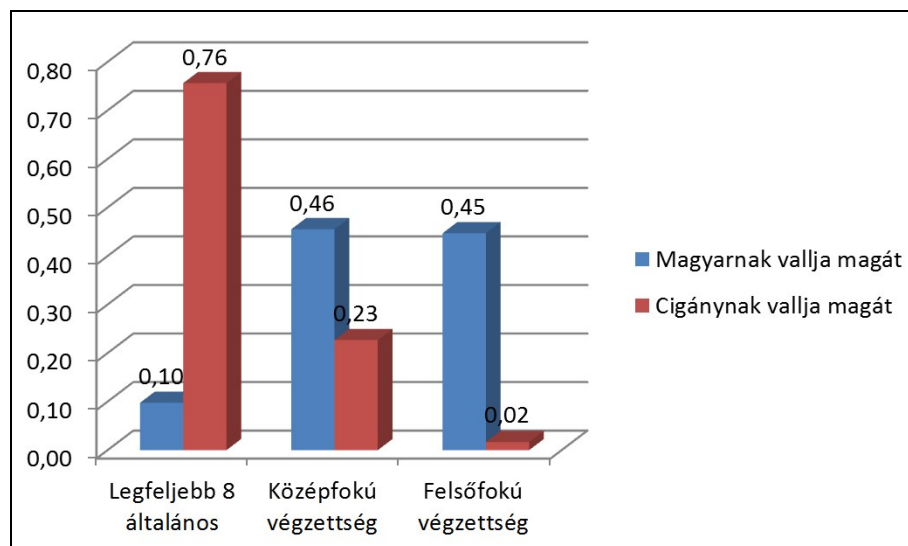


3. ábra: Nemzetiségi hovatartozás (n=980)

Vizsgálatunkban a nemzetiségi hovatartozás megítéléséhez a népszámlálással egyező módon fogalmaztuk meg kérdéseinket. Ennek megfelelően az első- és/vagy másodsorban magát cigánynak/romának vallók a mintában 12%-ban vannak jelen (3. ábra). A kisebbségi

csoporthoz tartozás az index alapján a gyermek fejlődése szempontjából rizikótényezőnek minősül.

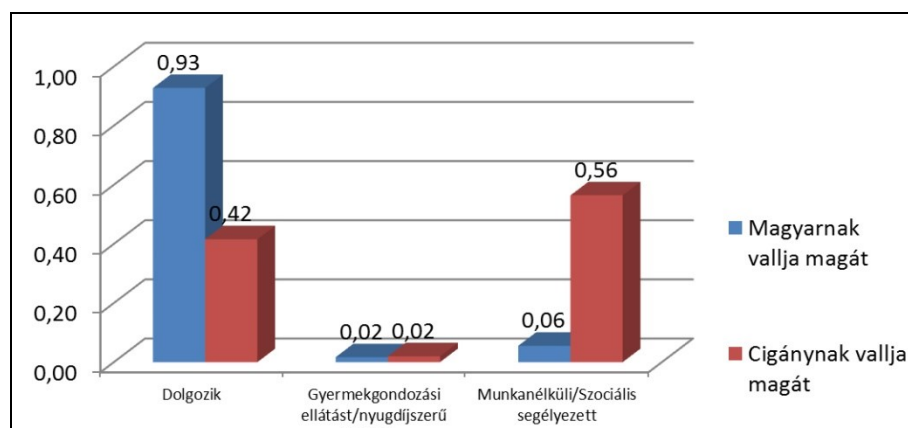
Sameroff eredményei alapján a 7, vagy annál több rizikóval rendelkező családok gyermekeinek intelligenciaszintje lényegesen alacsonyabb (átlagosan 30 ponttal) a rizikómentes családokban élő gyermekek intelligenciaszintjénél. A rizikó-indexben a gyermek viselkedése egyáltalán nem szerepelt, tehát a gyermek vizsgálata nélkül képesek az intelligenciában megmutatkozó eltéréseket bejósolni. Ezért tartottuk fontosnak jelen vizsgálatunkban azt, hogy megnézzük, mennyire jellemző, hogy ezek a rizikótényezők együttesen fordulnak-e elő. Sammeroff a többszörös rizikó-index kialakítása során a középiskolát el nem végző anyákat a gyermek fejlődése szempontjából rizikócsoportba sorolta. Ezért a 3 kategória mentén – melyben az anyákat legmagasabb iskolai végzettségük alapján a legfeljebb 8 osztályt végeztek, középfokú végzettséggel, valamint diplomával rendelkezők csoportjába soroltuk – történő elemzés relevánsnak bizonyult. A megkérdezett cigány/roma családok körében igen magas a legfeljebb 8 általánost végzett anyák aránya, így ezekben a családokban a gyermek a fejlődés szempontjából hátrányban van a közép- és felsőfokú végzettséggel rendelkező magyar anyákhoz képest (4. ábra). Az iskolai végzettség szempontjából a cigány/roma és a magyar anyák között szignifikáns különbség mutatkozik ($p < 0,05$).



4. ábra: Az anya legmagasabb iskolai végzettsége és a nemzetiségi hovatartozás összefüggései (n=980)

A gyermek fejlődését hátráltató tényezőnek minősült az apa munkanélküli státusza is. Az apa foglalkozás-szerkezetben elfoglalt helyét feltáró eredetileg öt attribútumot háromra csökkentettük, így a munkával rendelkezők csoportja mellett kialakítottuk a

gyermekgondozási ellátásban vagy nyugdíjszerű ellátásban részesülőket, illetve a munkanélküli/szociális segélyezettteket. A cigány/roma családok körében igen magas a munkanélküli/szociális ellátásban részesülő apák aránya. A munkavégzés szempontjából a cigány/roma és a magyar apák közötti különbség szignifikáns (5. ábra).



5. ábra: Az apa foglalkozásszerkezetben elfoglalt helye és a nemzetiségi hovatartozás összefüggései (n=930)

Az apa hiányát Sameroff kutatásai alapján szintén rizikófaktornak minősíthetjük. Az általunk vizsgált családokban 108 esetben (11%) nem jelölték meg az anyák az apákat, mint a gyermek nevelésében részt vevő személyt. Az összefüggés-vizsgálatok azt mutatják, hogy inkább jellemző az apa távolmaradása a cigány/roma családokban, a legfeljebb általános iskolai végzettséggel rendelkező anyák családjában, valamint a munkanélküli, szociális segélyezett apák körében. Az eltérések a felsorolt esetekben szignifikánsak. Az eltartottak magas száma közismerten megnehezíti a családok anyagi helyzetét, életkörülményeit. A kutatásba bevont családokban az átlagos gyermekszám 1,95, ami eltéréseket mutat a szocio-demográfiai jellemzők alapján. Míg a cigány/roma családokban 2,57 az átlagos gyermekszám, a magyar családokban ugyanez 1,87. Az anya legmagasabb iskolai végzettsége szintén befolyásolja a gyermekszámot, mégpedig úgy, hogy a legalacsonyabb (legfeljebb 8 osztály) iskolai végzettséggel rendelkező anyák esetén legmagasabb az átlagos gyermekszám (2,56), míg ugyanez az érettségire épülő szakképzéssel rendelkezők és az egyetemet végzettek körében a legalacsonyabb (1,74). Az apák vonatkozásában a munkanélküli, a szociális segélyezett és a nyugdíjszerű ellátásban részesülők több gyermeket nevelnek, mint a munkahellyel rendelkező, dolgozó apák.

3.1.2. A nevelési stílus mint rizikó-, illetve protektív faktor

Mivel a nevelési stílus, nevelői attitűd vizsgálata során a kutatók elsősorban annak személyiségfejlődésre gyakorolt hatását vizsgálták, így a szülők nevelési gyakorlatának hosszabb távú következményeiről meglehetősen sok információ van a birtokunkban. A szülői bánásmód a gyermeki személyiségfejlődésben pozitív és negatív irányba ható folyamatokat egyaránt indukálhat.

A hazai és külföldi kutatások szerzői hasonló eredményre jutottak a serdülő-, ifjú- és felnőttkori deviáns magatartás és a szülő-gyermek kapcsolat összefüggéseinek vizsgálata során. Rámutattak, hogy a kriminalitás, az alkoholizmus és egyéb devianciák, valamint a szorongás és az önértékelési zavarok hátterében a problémásnak mondható szülő-gyermek kapcsolat áll, mely önmagában is érdekessé tette a nevelési stílus, nevelési gyakorlat mélyebb összefüggéseinek a feltárását. A szorongás és a nevelői magatartás kapcsolatát Ranschburg és munkatársai hazai viszonyok között vizsgálták, s eredményeik rámutattak a hideg-korlátozó nevelési gyakorlat és a szorongás szoros összefüggésére (Ranschburg et al. 1984). Parker kutatásai szerint a kevésbé gondoskodó, ám fokozottan korlátozó szülői bánásmód számos neurotikus zavar magas kockázatával áll együtt (Parker 1983). Míg Narita és mtsai az alacsony szülői gondoskodás és az élet során megjelenő depresszió közötti kapcsolatra (Narita et al. 2000), addig Margitics és Pauwlik a szülői nevelő hatás és a gyermek megküzdési stratégiáinak az összefüggésére hívták fel a figyelmet (Margitics–Pauwlik 2006). Az ismertetett kutatások összességében a nem megfelelő szülői bánásmód negatív következményeit vázolták fel.

A gyermek személyiségfejlődésére ható tényezők közül a támogató nevelési stílus pozitív szerepét is számos vizsgálat igazolta. Weiss és Schwarz, valamint Oroszné kutatásai arra hívták fel a figyelmet, hogy a támogató, fokozottan gondoskodó szülői megnyilvánulások késő serdülőkorban a leginkább kedvező hatásúak (Weiss–Schwarz 1996, Oroszné 2002). Sallay és Münnich vizsgálatai igazolták, hogy a fokozottan korlátozó és fokozottan gondoskodó anyák gyermekei számoltak be a legnagyobb fokú bizalomról és megértésről (Sallay–Münnich 1999). A pszichológiai self-fejlődés tekintetében a kevésbé korlátozó és fokozottan gondoskodó légkör elősegíti a képességek, preferenciák, érzelmek és személyiségtulajdonságok figyelemmel követését, az énképben való hangsúlyossá válását. Kutatásuk legfőbb konklúziója, hogy a self alakulására a meleg, elfogadó anyai attitűd kedvező hatást fejt ki, s így protektív tényezőnek bizonyul a személyiségfejlődés szempontjából (Sallay–Münnich 1999).

Saját kutatásunkban a két- és a többváltozós elemzések során azonosítottuk azokat a változókat, amelyek a nevelési stílust befolyásolják. Ebben a vonatkozásban az anya legmagasabb iskolai végzettsége, életkora, a család lakóhelye, a kérdőívet kitöltő (szülő/gondviselő) etnikai hovatartozása, valamint a gyermek életkora bizonyult differenciáló tényezőnek, azonban e változók nem függetlenek egymástól. Az anya legmagasabb iskolai végzettségével összefüggésben a korlátozó és a gondoskodó skálák dichotomizálásával létrehozott kategóriákba rendezett változókat vizsgáltuk, arra a kérdésre választ keresve, hogy vajon az anya legmagasabb iskolai végzettsége, mint független változó, miként befolyásolja a nevelési gyakorlatot. A χ^2 -próba eredménye jelentős különbséget igazolt az alacsony iskolai végzettséggel és a felsőfokú végzettséggel rendelkező anyák nevelési gyakorlatában. Ennek értelmében erőteljes összefüggés figyelhető meg az anya legmagasabb iskolai végzettsége és a nevelési gyakorlatban megnyilvánuló korlátozás között. A χ^2 -próba eredményének értelmében az anya legmagasabb iskolai végzettsége nem csupán a korlátozó nevelési stílus, hanem a nevelési gyakorlatban megnyilvánuló gondoskodás vonatkozásában is differenciál ($p < 0,01$). Minél alacsonyabb iskolai végzettséggel rendelkezik az anya, annál kevésbé jelenik meg a rugalmas gyermeknevelési attitűd és gyakorlat a nevelés során.

3.1.3. A fejlődésről való ismeret mint rizikó-, illetve protektív faktor

Benasich és Brooks-Gunn a gyermeki fejlődésről való gondolkodás terén kategorikus és perspektivikus szinten gondolkodó anyákat különített el egymástól (Benasich–Brooks–Gunn 1996). Az anya ismeretei a gyermek fejlődésmentéről jó előrejelzői voltak mind az otthoni környezetnek, mind a gyermek későbbi viselkedési problémáinak, mind pedig a gyermek intelligenciájának. Az anya tudása a gyermek fejlődéséről meghatározza, hogy az anya hogyan strukturálja gyermeke környezetét, ami hatással van a fejlődés kimenetelére. Landry és mtsai ezzel összefüggésben pedig arra hívták fel a figyelmet, hogy az anya elgondolása gyermekének fejlődési szükségleteiről befolyásolja válaszkészségét, s a játéktevékenység során alkalmazott anyai technikákkal is összefüggést mutat (Landry et al. 2001). Az anya megfelelő ismerete a fejlődésről kedvezőbb anyai figyelemirányító stratégiákkal mutat összefüggést, ami serkentőleg hat a gyermek tanulási folyamataira (Ribiczey 2010).

3.1.4. A szülők megítélését befolyásoló tényezők a gyermekük fejlődésével kapcsolatban

Kevés szakirodalmi adat áll rendelkezésre azzal kapcsolatban, hogy a szülő megítélése gyermeke fejlődéséről vajon mennyire adekvát, azaz mennyire megegyező a szakember

elvileg objektív és standardokon alapuló megítélésével. Kutatásunk lehetőséget biztosított annak megismerésére, hogy a szülők mely fejlődési részterületen képesek helyesen (esetünkben a szakember/védőnő véleményével megegyezően) megítélni gyermekük kortársaihoz viszonyított fejlődését, valamint arra is, hogy a megítélésüket milyen tényezők befolyásolják. Leíró statisztikai eredmények igazolják, hogy míg az érzékszervek funkcióinak nyomon követésében a szülők és a szakemberek megítélése alig tér el egymástól (látás és hallás esetében: 3,8% és 2,8% közötti az eltérés), addig a beszéd és az értelmi fejlődés megítélésben igen számottevő a különbség (23,3% és 24,6%).

Többváltozós elemzéssel, a valószínűségi esélyhányadosok és relatív kockázati értékek megadásával sikerült azonosítanunk azokat a tényezőket, amelyek a gyermek fejlődésének szülők általi megítélését befolyásolják. Leginkább az alacsony (legfeljebb 8 általános) iskolai végzettség és rossz anyagi helyzet gátolta a szülőket abban, hogy a gyermekük fejlődésére vonatkozó kérdéseket a kérdőívben megválaszolják. A gyermeküket a szakember véleményétől eltérően fejlettebbnek ítélik körében a testi, a mozgás, az értelmi és a beszédfejlődés területén szignifikánsan magasabb arányban szerepelnek a rossz anyagi helyzetűek és a cigányok/romák. A beszéd és az értelmi fejlődés terén ítélik gyermeküket fejlettebbnek az előbbi két csoporton túl a legfeljebb 8 általánost végzett, és a munkával nem rendelkező szülők, valamint azok, akik a nevelési stílus tekintetében korlátozó és nem gondoskodó kategóriába sorolhatók. A gyermekük fejlettségét a szakemberhez képest negatívan érzékelő szülők viszonylatában a matematikai statisztikai vizsgálat csupán az iskolai végzettséggel mutatott összefüggést a változók köréből. Eredményeink birtokában megállapítható, hogy a felsőfokú végzettséggel rendelkező szülők azok, akik a többi szülőhöz képest szignifikánsan magasabb arányban alábecsülték gyermekük fejlettségét a szakemberhez képest. Ez természetesen felveti azt a kérdést is, hogy ezek a szülők túlaggódóak és túlzottan kritikusak gyermekük fejlődésével kapcsolatban, vagy esetleg egy részük, akár a szakemberrel szemben, helyesen ítéli meg a gyermeke fejlettségét.

3.1.5. A szülői nevelési stílus mint a fejlődés rizikótényezője

Mivel kutatásunk során hangsúlyos elem a szülő nevelési attitűdjének vizsgálata, ezért kiemelten kell foglalkozni a szülő nevelési gyakorlata és a gyermeki fejlődés közötti kapcsolat természetével.

A szakirodalom és saját kutatási eredményeink is igazolják, hogy a nevelői attitűd – a korlátozó” és a „gondoskodó” skálákon számszerűsített – két dimenziója egymással ellentétes irányban befolyásolja a gyermek fejlődését. Minél korlátozóbb a szülő nevelési stílusa (a

skálán minél alacsonyabb a pontérték), annál nagyobb eséllyel marad le a gyermek a fejlődésben, és minél gondoskodóbb (a gondoskodó skálán minél magasabb pontértéket ér el), annál kisebb a lemaradás esélye. E két dimenzió súlya azonban nem azonos. A korlátozó skálán elért eredmény „jósló képessége” erősebb, mint a gondoskodó skálán elérté. Ezért a mindkét dimenziót magába foglaló skála kialakítása során a korlátozói attitűd felmérésére irányuló kérdéseket kétszeres súllyal vettük figyelembe. Így nyertük az úgynevezett súlyozott (nevelői) attitűdskálát. (A skálán mért értékek terjedelme: maximum – minimum = 190 pont, a skála szigorúan véve ugyan rangsorskála, de kvázi folytonosnak tekinthető. Elemezve e változó eloszlását, kellően megközelíti a normális eloszlást.) Az így kialakított nevelési attitűdskála és a fejlődésbeli lemaradás rizikója közti rangkorreláció erősen szignifikáns. Elemzéseink szerint a fejlődésbeli lemaradás kockázata a 179 pont feletti értékek esetén nő meg a legvalószínűbben, azonban további differenciált vizsgálatok szükségesek annak magállapításához, hogy a fejlődésbeli lemaradás kockázatát jelző határpont hol helyezkedik el a különböző életkor csoportokban, s hogyan differenciálódik az egyéb befolyásoló tényezők mentén.

A nevelői attitűd (parciális OR-rel jellemezhető) közvetlen hatásai mellett természetesen a más változókon keresztül érvényesülő, közvetett hatásait is fel kell tárnunk. A gyermek fejlődésére ható tényezők (független változók) bonyolult összefüggés-láncolatban állnak egymással, így az eddig vizsgált modellek szerint legjelentősebbnek adódott változók „hatásában” is lehetséges, hogy közvetett módon a nevelői attitűd is, mint rizikótényező, jelen van.

A függő változók szempontjából legjelentősebbnek bizonyuló tényezők (anyagi helyzet, nemzetiségi hovatartozás, gestációs idő, védőnői tájékoztatás megfelelő volta) és a szülői nevelési „stílus” közötti Pearson-féle korreláció számítások eredményeinek birtokában megállapítható, hogy az anyagi helyzet és az etnikai hovatartozás a nevelési stílussal erősen korrelál. Úgy tűnik, hogy a rossz anyagi helyzet és a cigány/roma nemzetiség relatíve gyakrabban jár együtt „korlátozó” szülői nevelői attitűddel és ritkábban „gondoskodó”-val.

A nevelési stílus jelentősége a gyermek fejlődése szempontjából a logisztikus regressziós modellekben csak haloványan volt kimutatható, aminek nyilvánvaló oka, hogy a magasabb komplexitású változók, mint az anyagi helyzet vagy az etnikai hovatartozás „elnyelték” (magukba foglalták) ezt a változót is.

3.1.6. A szülői nevelési stílus mint a fejlődés protektív tényezője

E címszó alatt arra kerestünk választ, hogy a kockázati tényezőket (mint rossz anyagi helyzet, cigány/roma etnikumhoz tartozás, nem kielégítő védőnői tájékoztatás, koraszülöttség) mennyire képes kompenzálni, ha a szülő nevelői stílusára a kedvezőbbnek tekinthető „nem korlátozó” nevelői magatartás a jellemző.

A rossz anyagi helyzetűek körében az értelmi fejlődés terén tapasztalható nagyobb arányú lemaradás esélyét a nem korlátozó nevelési stílus szignifikánsan, mintegy harmadára csökkenti, a cigány/roma családok esetén azonban ugyanilyen mértékű csökkenés nem figyelhető meg.

A nem kielégítő védőnői tájékoztatás és a koraszülöttség, valamint a fejlődésben való lemaradás együttes vizsgálatát azonban a relatíve alacsony esetszámok miatt nem lehet elvégezni.

3.2. A fókuszcsoporthoz tartozók interjújának eredményei

A fókuszcsoporthoz tartozók interjúiban a rizikó- és a protektív tényezők kapcsán a szülők elsőként a családban kialakítható biztonságról beszéltek, majd a biztonságot fenyegető tényezőkről.

Az elmondottak alapján megállapítható, hogy a megkérdezettek a biztonságot egyrészt a fizikai környezet veszélytelenné tételével, másrészt a szülő-gyermek viszony kiegyensúlyozottságával tartják elérhetőnek. Ehhez még többeknél kapcsolódott a háztársak közti harmonikus kapcsolat fenntartása, illetve a családon kívüli kapcsolatokban való biztonság megélésének a lehetősége.

A fizikai környezetet akkor tartják a szülők a gyermek számára biztonságosnak, ha a lakás alkalmas az egészséges életvitelre, ha rend és tisztaság van. Többen említették veszélyforrásnak a betegségeket is okozó rossz állapotú lakásokat, a játszótérek sérült játékeit, az állatok okozta piszkot, a közlekedést gyalogosan vagy tömegközlekedésben, az óvodai összetűzéseket, verekedéseket stb. Mivel a kisgyermek gyakran nem ismerik fel a veszélyeket, ezek megszüntetéséről, elkerüléséről a 0–7 éves korú gyermekek esetében a felnőtteknek kell gondoskodni. A szülők egy része a veszélyes helyzetek megtanítását tartja fő feladatának, így a gyerek azt tanulja meg, mitől kell óvakodnia. Mások, mindent veszélyesnek tartva egyfolytában a gyermekük közelében vannak, őrzik őt, és mindent elraknak, kikerülnek, ami veszélyt jelenthet.

„A mi lakásunk nagyon rossz állapotú, vizes, dohos, sűrűn beteg tőle a gyermekem, nem kapunk levegőt, pedig nagyon sokat szellőztetünk, nem egészséges a gyereknek. Bármikor

ránk dőlhet, félek, hogy egyszer valami komolyabb baj történhet. Az udvar is életveszélyes, lepotyognak a falak, régi épületek, több mint 100 évesek. Az önkormányzat nem foglalkozik ezzel a környezettel, úgy gondolják, itt cigányok laknak, nem kell változtatni. De ez nem így működik, mert itt nem rólunk van szó, hanem a gyerekekkel kapcsolatos dolgokról” (Pécsi szülő).

„Ez egy pozitív fejlődési folyamat a gyermeknél, mindent fel akar fedezni, ugyanakkor elméletben és gyakorlatban is tapasztaljuk azt, hogy nincs veszélyérzete, mindenhova bebújik, ugrál, bukfenchezik, mindenhez hozzányúl, állandóan szemmel kell tartani” (Nyíregyházi szülő).

A fizikai környezet biztonsága mellett a gyermek érzelmi biztonságát is sok szülő hangsúlyozta. Ennek összetevőit – hasonlóan a Sameroff által nevesített faktorokhoz – a szülők párkapcsolatában, az apa és az anya aktív jelenlétében, a gondoskodó nevelési attitűdökben, a gyermeknevelési ismeretekben, a szülő-gyermek közti kiegyensúlyozott, bizalomra épülő interakcióban fogalmazzák meg.

A szülői vélemények szerint a szeretetteljes, békés családi légkörben lehet egy gyermek biztonságban, mert ekkor olyan bizalom alakul ki a szülő és a gyermek között, amely megteremti a testi, lelki, érzelmi fejlődés minden szükséges elemét. Lényegesnek tartják a szülők a gyermekre való folyamatos odafigyelést és az interakciót, illetve a gyermek életében egy megszokott ritmus kialakítását.

„Én úgy gondolom, hogy a megfelelő körülmények között nevelkedjen, tehát anya és apa is részesedjen a nevelésből, és ha vannak, a nagyszülők is kivegyék a részüket” (Nyíregyházi szülő)

„Támpontok, kapaszkodók kellenek a gyerekeknek, hogy a lelki kiegyensúlyozottsága meglegyen. Ha ezt a szüleitől, vagy a tágabb környezetben megkapja, valamennyi állandóság van az életében, akkor ez biztosított” (Szombathelyi szülő).

A gyermek biztonságát megzavarhatják a szülők közti kapcsolat zavarai: ha a szülők nem értik meg egymást otthon, ha válás történik, ha a szülők nem következetesek és nincsenek egységes nézőpontra, vagy ha a család körülményei megváltoznak, például munkanélkülivé

válik, vagy tartós stresszhelyzetbe kerül az egyik szülő. De ugyanígy rizikótényező a rendszertelen életmód, a szülői odafigyelés elmaradása, a családon kívüli közösségekben elszenvedett traumák, fájdalmas élmények.

„A szülők közti veszekedés a legrosszabb a gyerek számára. Mindig azt hiszi, hogy ez ő miatta van” (Szegedi szülő).

„A gyermeket bizonytalanná teszi az érzelmi elhanyagolás, ha nem játszom vele, ha nem kérdezem meg, mi történt vele” (Szabolcs–Szatmár megyei falusi szülő).

A gyerekek testi fejlődésében a szülők az alábbi protektív tényezőket sorolták: a megfelelő mozgás, az egészséges étrend, a napi három-négy órai, szabadban eltöltött idő, a kialvatlanság, a megfelelően kialakított fizikai környezet, a gyermek életkorához illő játékok és a szülői odafigyelés. Emellett azt is fontosnak tartják a szülők, hogy megismertessék a gyerekekkel a veszélyeket, amely óvatosabbá teszi őket a környezeti veszélyekkel szemben.

„Megismertetjük vele, hogy mi miért jó, miért rossz, és ha a kis agyában ezt tudatosítjuk, akkor óvatosabban fog megfogni valamit, nekiindulni a lépcsőnek, ez nevelés kérdése” (Budapesti szülő).

A veszélyforrások mellett többen említették a közösségekben, játszótéren megjelenő agressziót és a családban történő bántalmazást is mint rizikótényezőt.

A lelki és értelmi fejlődés szoros kapcsolatban van a testi fejlődéssel, sok szülő állítja, hogy ezek nem különválasztható folyamatok. A gyermek érzelmi és értelmi fejlődésére is hat a mozgás, a táplálkozás, az alvás, az őt körülvevő fizikai és szociális környezet, a kapcsolatai, amelyekben él. Mégis ezeken a fejlődési területeken hangsúlyosabb szerephez jutott a családi élet kiegyensúlyozottsága, a szeretetre, bizalomra épülő kapcsolat a szülők, a testvérek és a gyermekek között, a folyamatos interakció, a közös játék, a bölcsődei és óvodai kapcsolatok, a kisgyermek félelmeivel, problémáival való törődés.

„Sokat kell nekik olvasni, mesét mesélni, beszélgetni. Ez a fantáziájukat is megmozgatja. De fontos, hogy a gyermekeket hagyjuk játszani olyan játékokkal, ami iránt ő érdeklődik, és ne mindig csak értelmi fejlődést segítő játékokat adjunk neki” (Vasvári szülő).

„Az értő figyelem nagyon fontos, figyelniük kell arra, hogy a gyermek mit szeretne, mi érdekli, mi foglalkoztatja őt. Azt sem tartom jónak, amikor minden csak a gyerek körül forog, de fontos, hogy amikor az ő ideje van, az csak is róla szóljon” (Pécsi szülő).

„Én fontosnak tartottam, hogy bölcsödébe menjen, 2 évig csak együtt voltunk, sok könyvet olvastunk, megunta, igényelte a társaságot. Amikor hazajön, és mindent kell csinálni, amit a bölcsiben: énekelni, rajzolni, gyurmázni. Én ezt nem tudom százszázalékosan biztosítani neki, ott olyan szakképzettség van, ami nekem nincs. Amit én tudok, az már nem elégíti ki. Szerintem mindenki vigye a gyermekét a bölcsibe, amilyen korán lehet” (Pécsi szülő).

A gyermek fejlődését veszélyeztető tényezőnek tartják a szülők a korlátozó, rengeteg tiltást tartalmazó szülői nevelői attitűdöt, ha nem kap a gyermek elég bizalmat, elég figyelmet. Többen említették a fejlődési rendellenességek felismerésének hiányát, vagy a szakemberekhez fordulás késleltetését, elmaradását. Fontos megemlíteni, hogy itt is felmerült a családban történő agresszió káros hatása, de itt már nemcsak gyermek, hanem az anya felé irányuló testi bántalmazás is megjelent. A csoportokban ez mindenütt úgy került szóba, hogy ez a jelenlévő családokban nincs, de más helyeken igen. A probléma felmerülése azonban olyan gyakorisággal történt meg, hogy valószínűleg akár a csoportokban részt vevő szülők körében is megtörténhet az agresszív cselekedet, de a közvetlen környezetükben minden bizonnyal jelen van.

„A kommunikáció hiánya, a kevés kommunikáció, biztosan ártalmas. Ha keveset beszélünk vele: „kérsz enni? nem kérek”, és a gyerek csak ül egész nap a tévé előtt, a családban nincsenek közös tevékenységek, közös programok, közös játékok, hanem szegény gyerek egész nap „elvan” egyedül. Ha a szülők azt gondolják, „az oviban úgymint játszott eleget” (Budapesti szülő).

„Hosszú távon a szülők egymáshoz való rossz viszonya veszélyes. Vagy ha többen vannak testvérek, látványosan más bánásmód a testvérrel, az szerintem nagyon hosszú távú, mély sebeket tud okozni annak a félnek, aki ennek a szenvedő alanya, meg szerintem abban is, aki nem, mert benne sem egy jó berögződés alakul ki” (Csongrád megyei falusi szülő).

4. Megbeszélés, összegzés

Számos vizsgálat igazolta, hogy a gyermek optimális fejlődésében a családi környezetnek kulcsszerepe van. Míg az 1965 előtti vizsgálatok elsődlegesen a család szocioökonómiai státuszát nevezték meg mint a kognitív fejlődésért felelős környezeti hatást, napjainkra a szocioökonómiai jellemzők feltárása mellett a kutatók a gyermek fejlődésében jelentős szereppel bíró, egyéb változókat is bevonnak az elemzéseikbe. A vizsgálatok tárgyává vált a gyermekkel való foglalkozás mikéntje, a játéktárgyak és élmények, illetve a fejlődést elősegítő lehetőségek biztosítása. Sameroff munkatársaival többszörös rizikó-indexet alkalmazva 10 dimenzió mentén ragadja meg azt, hogy mennyire optimális, avagy éppen negatív hatásokkal bíró a gyermek környezete (Sameroff-Seifer 1993).

A TÁMOP 6.1.4. Koragyermekkorai kiemelt projekt célkitűzéseivel összhangban kutatási eszközünk elkészítésekor a Sameroff által nevesített dimenziók figyelembevételével állítottuk össze a szülőknek szánt kérdéssort. A családban jelenlévő rizikó- és protektív tényezők feltárása során elsődleges célunk volt annak megállapítása, hogy az általunk vizsgált családokban milyen mértékben vannak jelen a Sameroff által nevesített rizikófaktorok, továbbá célunk volt e faktorok együttes előfordulási gyakoriságát megismerni. A kutatás jellegéből adódóan nem térünk ki mind a tíz dimenzió vizsgálatára, így csupán a rendelkezésünkre álló adatok alapján tudunk korlátozott érvényességű megállapításokat tenni a 0–7 éves gyermeket nevelő családokra vonatkozóan. A gyermek fejlődése szempontjából rizikótényezőnek minősül az anya alacsony iskolai végzettsége, az apa munkanélküli státusza, az apa hiánya, az eltartottak magas száma, a család kisebbségi csoportba tartozása, valamint a gyermek fejlődését kedvezőtlenül befolyásoló nevelési stílus. Elemzéseink rávilágítottak arra, hogy ezek a tényezők sok esetben együttesen fordulnak elő, így egymás hatását felerősítve járulnak hozzá a kedvezőtlen fejlődéshez, növelve a lemaradás kockázatát. A szülők nevelési stílusának feltárását a CRPR kérdőív 40 tételt tartalmazó rövidített változatával végeztük, melyből négy állítást töröltünk. Várakozásunknak megfelelően a kérdéssor alkalmasnak bizonyult a nevelési gyakorlat megismerésére: mind a korlátozó, mind a gondoskodó dimenziót kifejező skálaelemek meglehetősen magas belső konzisztenciával bírtak. A skála, különösen az általunk előállított súlyozott skála a fejlődésbeli lemaradás jó előrejelzőjének mutatkozott.

A fókuszcsoporthoz tartozó interjúk során elhangzott szülői vélemények összhangban vannak a kérdőíves kutatás során nyert eredményeinkkel. A szülő-gyermek közötti interakció hiánya, a

Sameroff által nevesített rizikó-index egyik eleme. Kérdőíves vizsgálatunkban nem állt módunkban ennek részletekbe menő feltárása, azonban a fókuszcsoportos megbeszélések alkalmával a szülők hangsúlyozták a gyermekre való folyamatos odafigyelés és interakció fontosságát. A válás (apa hiánya mint rizikó-index), a munkanélküliség, valamint a tartós stresszhelyzet nevesítése szintén összeesnek a rizikó-indexben felsoroltakkal. Rendkívül fontos hozadéka a fókuszcsoportos megbeszéléseknek, hogy a részt vevő szülők a korlátozó, tiltó nevelési gyakorlatot a gyermekek fejlődését veszélyeztető tényezőnek minősítették. Ez a megállapítás megegyezik a kérdőívekből nyert adatok elemzését követően megfogalmazott főbb eredményeinkkel, tehát a kvalitatív és a kvantitatív módszerekkel gyűjtött adatok elemzése során nyert hasonló eredmények támogatják kutatásunk érvényességét.

BIBLIOGRÁFIA:

- Benasich, A. A. – Brooks-Gunn, J. (1996): Maternal attitudes and knowledge of child-rearing: associations with family and child outcomes. In: *Child Development*, 1996. vol. 67, 1186–1205. p. [doi: 10.2307/1131887](https://doi.org/10.2307/1131887)
- Field, T. M. (1980): Interactions of preterm and term infants with their lower- and middle-class teenage and adult mothers. In: Field, T. M. – Goldberg, S. – Stern, D. – Sostek, A. M. (Eds.) *High risk infants and children: Adult and peer interactions*. NY : Academic Press, 1980. 113–132. p.
- Landry, S. H. – Smith, K. E. – Swank, P. R. – Assel, M. A. – Vellet, S. (2001): Does early responsive parenting have a special importance for children's development or is consistency across early childhood necessary? In: *Developmental Psychology*. 2001. vol. 37, no. 3, 387–403. p. [doi: 10.1037//0012-1649.37.3.387](https://doi.org/10.1037//0012-1649.37.3.387)
- Margitics Ferenc – Pauwlik Zsuzsa (2006): Megküzdési stratégiák preferenciájának összefüggése az észlelt szülői nevelői hatásokkal. In: *Magyar Pedagógia*, 2006. 16. évf. 1. sz. 43–62. p.
- Narita, T. – Sato, T. – Hirano, S. – Gota, M. – Sakado, K. – Uehara, T. (2000): Parental child-rearing behaviour as measured by the Parental Bonding Instrument in a Japanese population: Factor structure and relationship to a lifetime history of depression. In: *Journal of Affective Disorders*, 2000. vol. 57, 229–234. p. [doi: 10.1016/s0165-0327\(99\)00071-3](https://doi.org/10.1016/s0165-0327(99)00071-3)
- Oroszné Perger Mónika (2002): A szülői nevelési stílus. In: *Iskolakultúra*, 2002. 4. sz. 107–114. p.

- Ranschburg Jenő – Bolla István – Sipos Mihály (1984): A szülői nevelési stílus percepciójának vizsgálata 10–14 éves korú gyerekeknél. In: *Pszichológia*, 1984. 4. évf. 4. sz. 525–545. p.
- Sallay Hedvig – Münnich Ákos (1999): Családi nevelési attitűdök percepciója és a self-fejlődéssel való összefüggései. In: *Magyar Pedagógia*, 1999. 99. évf. 2. sz. 157–174. p.
- Sameroff, A. J. – Seifer, R. – Baldwin, A. – Baldwin, C. (1993): Stability of intelligence from preschool to adolescence: The influence of social and family risk factors. In: *Child Development*, 1993. 64. sz. 80–97. p. doi: [10.1111/j.1467-8624.1993.tb02896.x](https://doi.org/10.1111/j.1467-8624.1993.tb02896.x)
- Sameroff, A. J. – Seifer, R. (2011): Familial Risk and Child Competence. Society for Research. In: *Child Development*, 2011. vol. 54, no. 5, 1254–1268. p. doi: [10.1111/j.1467-8624.1983.tb00545.x](https://doi.org/10.1111/j.1467-8624.1983.tb00545.x)
- Parker, G. (1983): Parental „affectionless control” as an antecedent to adult depression. A risk factor delienated. In: *Archives of General Psychiatry*, 1983. vol. 40, 956–960. p. doi: [10.1001/archpsyc.1983.01790080038005](https://doi.org/10.1001/archpsyc.1983.01790080038005)
- Ribiczey Nóra (2010): Környezeti hatások és intellektuális fejlődés – különböző megközelítések a környezet releváns aspektusainak megragadására. In: Gyógypedagógiai Szemle [online] 2010. 1. sz. [2013. 05. 14.] <URL <http://hu.scribd.com/doc/141416141/7-Ribiczey-Nora-Kornyezeti-hatasok-es-intellektualis-fejl%C5%91des>
- Weiss, L. – Schwarz, J. (1996): The Relationship between Parenting Types and Older Adolescents’s Personality, Academic Achievemet, Adjustment and Substance Use. In: *Child Development*, 1996. vol. 67, no. 5, 2101–2114. p. doi: [10.1111/j.1467-8624.1996.tb01846.x](https://doi.org/10.1111/j.1467-8624.1996.tb01846.x)

DEUTSCH, KRISZTINA – LAMPEK, KINGA – BETLEHEM, JÓZSEF – BÁNFAI, BÁLINT –

TANCSICS, DÓRA – JEGES, SÁRA – CSIMA, MELINDA

RISK AND PROTECTIVE FACTORS IN THE FAMILY

A number of examinations identified variables which proved to help or even obstruct the optimal progress, including personality and cognitive development. By exploring the risk and protective factors in a family our aim was to establish the level of presence of risk factors influencing the development of the child between 0 and 7 in the families. To verify the connection between the variables we applied mathematical and statistical methods. Regression models were utilized for examining the statistical significance of the direct and the indirect impact of variables which proved to be differentiating factors. Our analysis showed that in many cases risk factors influencing the development of the child occursimultaneously and they strengthen the possibility of an unfavourable development and increase the risk of falling behind.

