

Konfliktusok és közös pontok feltárása a Peszéri-erdő főbb érintett csoportjai között az OAKEYLIFE Projekt kapcsán

FEJES ZSÓFIA¹, VADÁSZ CSABA¹, ANDRÉSI DÁNIEL², TORMÁNÉ KOVÁCS ESZTER³

¹Kiskunsági Nemzeti Park Igazgatóság, 6000 Kecskemét, Liszt Ferenc u. 19.,
e-mail: f.zsofia526@gmail.com

²KEFAG Kiskunsági Erdészeti és Faipari Zrt., 6000 Kecskemét, József Attila u. 2.

³Magyar Agrár- és Élettudományi Egyetem, Szent István Campus, Vadgazdálkodási és Természetvédelmi Intézet, Természetvédelmi és Tájgazdálkodási Tanszék, 2100 Gödöllő, Páter Károly u. 1.

Kulcsszavak: természetvédelem, erdőgazdálkodás, érintettek, természetvédelmi konfliktus, interjúzás, erdőssztyepp erdő

Összefoglalás: A hatékony és hosszútávon fenntartható természetvédelmi beavatkozásokhoz elengedhetetlen az adott természeti környezettel kapcsolatban álló, a területet használó érintettek (egyének, szervezetek, társadalmi csoportok) közötti viszonyok feltárása és kezelése. Az OAKEYLIFE projekt keretén belül a Felső-Kiskunságban, Kunpeszér község mellett található Peszéri-erdő kapcsán öt fő érintett csoport (állami erdőgazdálkodó, nemzeti park igazgatóság, természetvédelmi civil szervezet, vadgazdálkodó és önkormányzat) képviselőinek körében félig-strukturált interjúk készültek, amelyek célja a projekt kapcsán felmerült konfliktusok és közös pontok feltárása volt. Az interjúk elemzése kvalitatív tartalomelemzéssel történt. Konfliktust kiváltó témakörként került azonosításra a fehér akác megítélése, a vadgazdálkodás kérdései, a Peszéri-erdő látogathatósága és a természetvédelmi korlátozások Vegyes megítélésű, kisebb konfliktust jelentő és közös pontokat is tartalmazó témakörként rajzolódott ki az erdőgazdálkodási beavatkozások szükségessége, a kocsányos tölgy természetes megújulása, az akácon kívüli inváziós fafajok és a cserjések visszaszorítása. A helyi állami erdőgazdaság természetvédelmi célú projektben vállalt főszeropének, a természetvédelmi és az erdész szakma OAKEYLIFE projektben való sikeres együttműködésének, valamint a két szakma egymáshoz közeledésének nemcsak lokális, hanem országos viszonylatban is nagy jelentősége van.

Bevezetés

Az elmúlt évtizedekben Európa szerte egyre nyilvánvalóbbá váltak, illetve fokozódtak az emberi tevékenységek és a biológiai sokféleség megőrzése között feszülő konfliktusok (Young et al. 2005). A természetes élőhelyeket átalakító emberi tevékenységek, valamint az ezzel párhuzamosan zajló természetvédelmi erőfeszítések (pl. területek védetté nyilvánítása, faj-visszatelepítési programok, élőhelyrekonstrukciók, természetvédelmi kezelések) következtében a különböző szektorok között egyre gyakoribbá és differenciáltabbá váltak a kölcsönhatások, ezzel együtt pedig egyre rendszeresebben alakultak ki köztük konfliktusok (Fabók et al. 2015, Redpath et al. 2013). A konfliktus a De Jong et al. (2006) által alkalmazott definíció szerint érdekek összeférhetetlensége egyazon terület vagy erőforrás tekintetében, legalább két, egymástól kölcsönösen függő egyén vagy csoport között, amikor az egyik fél által tett erőfeszítések ellehetlenítik a másik fél céljainak elérését. A természetvédelmi konfliktusok (conservation

conflict) természetvédelmi célkitűzésekkel kapcsolatban merülnek fel (Redpath et al. 2013).

A természetvédelem a társadalomba beágyazott tevékenység, ezért hosszútávú sikeres működésének kulcsa olyan fenntartható tájhasználat kialakítása, amely a természeti területek és értékek fennmaradása mellett a helyi érintettek igényeit és megélhetését is figyelembe veszi (Kalóczkai et al. 2015, Kovács et al. 2016b). Ennek egyik lehetősége az érintettek bevonása a döntéshozatali folyamatokba (stakeholder involvement), amely során az adott ügy által közvetlenül érintett csoportok aktív részvétele zajlik (Reed 2008, Kovács et al. 2016b, Mihók et al. 2016). A részvétel egyik első lépése az érintettek percepcióinak, érdekeinek, értékszemléletének feltárása, a köztük lévő konfliktusos és közös pontok azonosítása (Reed et al. 2009).

Az erdőgazdálkodást napjainkban egyre növekvő kihívások elé állítja a társadalom az erdők sokrétű szerepének (pl. a klímavédelmi funkciójuk, gazdasági rendeltetések, természetvédelmi jelentőségük, rekreációs értékük) felismerésével. Az érintettek gyakran eltérő, egymással versengő, egymást kizáró igényeket támasztanak az erdőkkel szemben (Bonsu et al. 2019). Ez sok esetben vezet az erdővel, annak használatával kapcsolatos konfliktusokhoz (Kosztka 2001), amelyet a témával foglalkozó kutatások növekvő száma is mutat (Eckerberg és Sandström 2013). Hellström (2001) európai és amerikai erdők konfliktusait tárta fel és tipologizálta, Blicharska és Angelstam (2010) a lengyelországi Białowieża-erdőt övező konfliktusokat vizsgálták, Bonsu et al. (2019) pedig két írországi erdőterület konfliktusait elemezték, hogy csak néhány példát említsünk. Hazai viszonylatokban Kalóczkai (2018) az őrségi és vendvidéki erdők ökoszisztéma-szolgáltatásaival kapcsolatos konfliktusokat és mozgatórugóit elemezte. A konfliktusok mellett a természetvédelem és az erdőgazdálkodási együttműködésére is találunk példákat külföldön és Magyarországon egyaránt. Számos országban kísérleteznek kollaboratív erdőgazdálkodással (*collaborative forest management*), amely érintett csoportok bevonásán alapuló erdőgazdálkodási forma (Elbakidze et al. 2010, Turyahabwe et al. 2012, Chiasson et al. 2019). Magyarországon több, az Európai Unió LIFE Nature and Biodiversity pénzügyi eszközével finanszírozott természetvédelmi célú projektben működött együtt állami erdőgazdaság és nemzeti park igazgatóság (Kovács et al. 2015).

Jelen cikkben bemutatott kutatás a 2017-2022. között zajló, „A meszes homoki erdőössztyepp-komplex ökoszisztéma szolgáltatásainak helyreállítása a Peszéri-erdőben” című, OAKEYLIFE, LIFE16 NAT/HU/000599 azonosítójú LIFE projekt (a továbbiakban: OAKEYLIFE projekt) keretén belül készült, a projekt szocio-ökonómiai hatásainak értékelését segítve. A projekt célkitűzései között szerepelt az inváziós növényfajok visszaszorítása, valamint aktív helyreállítási munkák elvégzése által a kiemelt közösségi jelentőségű élőhelytípusok (Euro-szibériai erdőössztyepp tölgyesek, Pannon homoki gyepek) kiterjedésének növelése és természetvédelmi helyzetének javítása. További célkitűzés volt a biotópok fejlesztésével közösségi jelentőségű állatfajok (díszes tarkalepke, szarvas álganéjtúró, töviszúró gébics, kisörgébics) számára alkalmas élőhelyek kiterjedésének növelése, valamint a helyreállított élőhelyekre közösségi jelentőségű növényfajok (homoki nőszirm, mocsári kardvirág) célzott visszatelepítése.

Ezek mellett célkitűzésként jelent meg az ökoszisztéma-szolgáltatások helyreállítása, a társadalmi felelősségvállalás és a környezettudatos magatartás növelése a régióban, továbbá a beavatkozások során tapasztaltak alapján ajánlások megfogalmazása a más területeken hasonló problémákkal szembesülő szakemberek számára. A projekt fő kedvezményezettje egy állami erdőgazdaság, a KEFAG Kiskunsági Erdészeti és Faipari Zrt. (a továbbiakban: KEFAG) volt, és partnerként a Kiskunsági Nemzeti Park Igazgatóság (a továbbiakban: KNPI), valamint a Magyar Madártani és Természetvédelmi Egyesület (a továbbiakban: MME) vettek részt. A cikkben célunk a Peszéri-erdővel és OAKEYLIFE projekttel kapcsolatban álló elsődleges érintettek erdővel és a projekttel kapcsolatos konfliktusainak, valamint közös pontjainak bemutatása.

Anyag és módszer

Vizsgálati terület

A Peszéri-erdő a hazai tájbesorolás szerint a Duna menti síkság középtáj Csepeli-sík kistájának, illetve a Duna-Tisza közti síkvidék középtáj Kiskunsági-homokhát kistájának találkozásánál található (Csorba et al. 2018, Dövényi 2010). Maga az erdő egy homokbucka-vonulaton fekszik, a buckák és buckaközi laposok váltakozása sokszínű felszín eredményez (Doronicum Szolgáltató Kft. 2015, Molnár et al. 2022). A Peszéri-erdő az Európai Unió ökológiai hálózatának részeként kijelölt magyarországi Natura 2000 területek közé tartozik, Peszéri-erdő kiemelt jelentőségű természetmegőrzési terület (HUKN20002) elnevezéssel (a továbbiakban: Peszéri-erdő kjtt). Emellett a Felső-Kiskunsági szikes puszták és turjánvidék különleges madárvédelmi terület (HUKN10001) része is. Az erdő egy része országos jelentőségű védett természeti terület, Kunpezéri Szalag-erdő Természetvédelmi Terület néven. A Peszéri-erdő a Pannon biogeográfiai régió napjainkra fennmaradt meszes homoki erdőssztyeppjeinek egyik legértékesebb, fajokban és élőhelytípusokban leggazdagabb képviselője, ahol az euro-szibériai erdőssztyepp tölgyesek intrazonális (homoktalajon előforduló) változatai mintegy 200 hektár, a pannon homoki borókás-nyárasok mintegy 85 hektár, a magyar kőris dominanciájával jellemezhető keményfás láp- és ligeterdők pedig 12 hektár kiterjedésben találhatók napjainkban meg. Ezek mellett a különböző pionír puhafás állományok, nyíresek, rezgő- és szürkenyárasok is meghatározóak (Molnár et al. 2022). Az inváziós fafajok közül a nyugati ostorfa és a mirigyes bálványfa a legtömegesebb, de a kései meggy és a zöld juhar is komoly természetvédelmi problémát jelent (Erdélyi et al. 2021, 2023). A homoki erdőssztyepp a Kárpát-medencén kívül nagyon ritkák (Molnár 2014), ezért hazai állományaik egyedülálló értéket hordoznak (Molnár 2003). Az erdőssztyepp-erdők Magyarország legértékesebb és legveszélyeztetettebb élőhelytípusai közé tartoznak (Kevey et al. 2022, Molnár és Kun 2000). A kutatás vizsgálati területe ökológiai szempontból a Peszéri-erdő kjtt, amelynek természetvédelmi célú fejlesztésére irányult az OAKEYLIFE projekt.

Az elsődleges érintettek körének lehatárolása

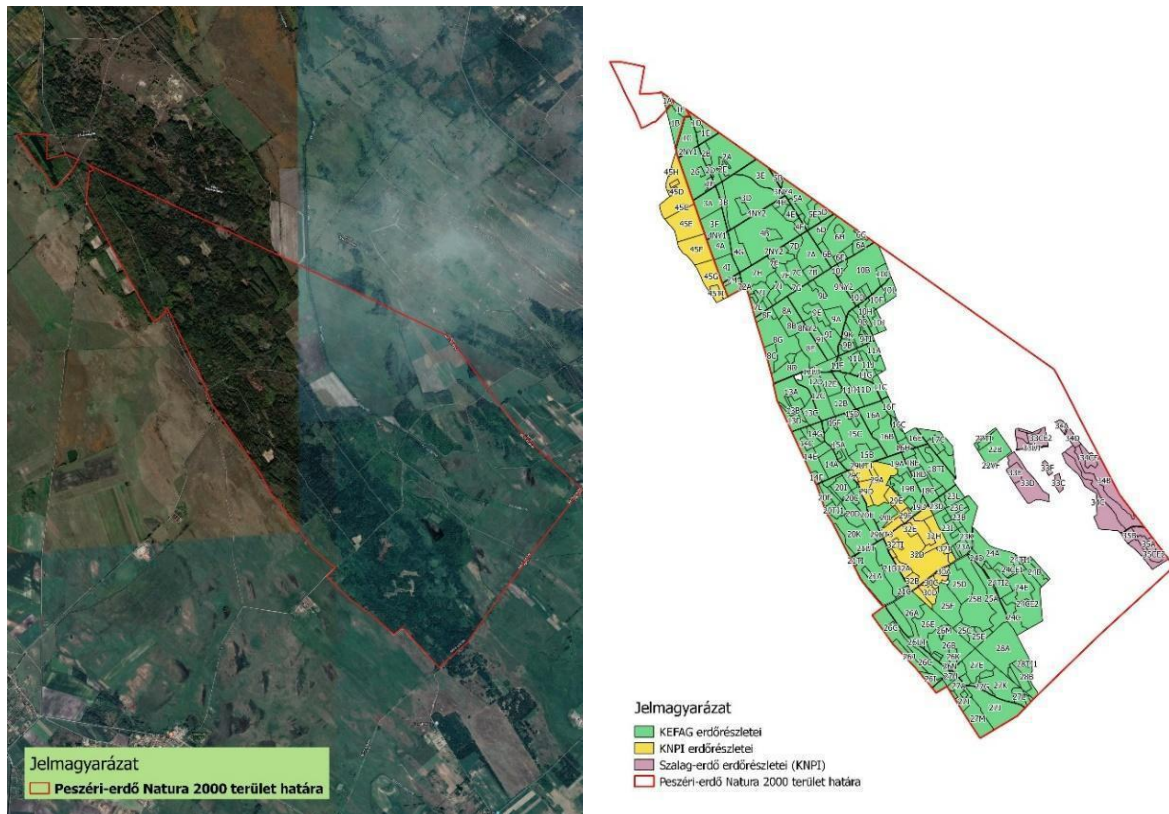
A társadalmi rendszer vizsgálándó egységének kijelölése érdekében elvégeztük a kutatásba bevonandó elsődleges érintettek körének lehatárolását. Ebben kulcsinformatórként segítségünkre volt a KNPI területileg illetékes természetvédelmi őr (Vadász Csaba), aki egyben az OAKEYLIFE projekt koordinátora is a KNPI részéről, valamint a cikk társszerzője. Egy részletes lista összeállításával felvázolta az erdő és a projekt ügyében érintett szervezetek, egyének, társadalmi csoportok körét. Ebből a listából kerültek kiválasztásra azok a szervezetek és személyek, akik a munkájuk során a legközvetlenebbül kapcsolódnak az erdőhöz, illetve akik hatással tudnak lenni a projekt menetére, vagy akikre jelentős hatással vannak a projekt keretében végzett beavatkozások. Az elsődleges érintettek közé soroltuk a projektpartner szervezeteket (KEFAG, KNPI és MME), továbbá a Peszéri-erdő területén vadászatra jogosult Kunpeszéri Vadásztársaságot (a továbbiakban: KVT), valamint a Kunpeszéri Önkormányzatot, amelynek illetékességi területén helyezkedik el a Peszéri-erdő. Az öt szervezetből összesen 17 fő került kiválasztásra és felkérésre az empirikus kutatásban való részvételre: a KEFAG-tól 7 fő, a KNPI-től 4 fő, az MME-től 3 fő, a KVT-től 2 fő, a Kunpeszéri Önkormányzattól 1 fő.

Az empirikus adatgyűjtés és adatelemzés módszertana

Az elsődleges érintettek közé sorolt személyek számának megfelelően 17 félig-strukturált interjú (Newing et al. 2011) készítettünk 2019 novembere és 2020 februárja között. Az interjúzás célja az elsődleges érintettek Peszéri-erdővel kapcsolatos véleményének és viszonyulásának feltárása, a felek egymás közötti kapcsolatainak megismerése volt. Az interjúalanyoknak feltett kérdések nyitottak voltak. A kérdezés folytonosságát és a fő kérdéskörök érintését előre elkészített interjú vezérfonál segítette (Patton 2002), de félig strukturált interjúkról lévén szó, a kérdések sorrendje nem volt kötött, a sorrend az interjúalany gondolatmenetéhez igazodva egyes esetekben módosításra került (Héra és Ligeti 2005, Newing et al. 2011). Az első néhány kérdés az interjúalanyok bemutatkozását, szakmai hátterének megismerését célozta, ezt követte két, általánosan az alföldi erdőkre vonatkozó kérdés, majd a kérdéssor rátért a Peszéri-erdő lehatárolására, az interjúalany és szervezete által ott végzett tevékenységekre, az erdő értékeire, veszélyeztető tényezőire, illetve vadgazdálkodási, erdőgazdálkodási és természetvédelmi szabályozására. A következő kérdéscsoport a Peszéri-erdő által érintett csoportok közötti kapcsolatok, együttműködések és konfliktusok feltárására irányult. Ezután következtek az OAKEYLIFE projekt értékelésére, a projekttel kapcsolatos kommunikációra, együttműködésre, konfliktusokra vonatkozó kérdések. Az interjúk lezárására az interjúalanyok jövőképeire irányuló kérdések szolgáltak. A Peszéri-erdő lehatárolására irányuló kérdés megválaszolásának és szemléltetésének elősegítésére az interjú kezdetén két nyomtatott és laminált, színes térképet (egy légifotót a Peszéri-erdő kijtt határvonalának jelölésével, valamint egy erdőrészletet és azok vagyongazdálkodóit jelölő, térinformatikai szoftverrel szerkesztett térképet) helyeztünk az

asztalra (1. ábra). Benyomásaink alapján a térképek az interjú témájának, céljának szem előtt tartásában és a vélemények előhívásában is segítséget jelentettek. Az interjúk időtartama 30 és 120 perc között alakult. Mind a 17 interjúról hangrögzítő segítségével felvétel, majd a felvételek visszahallgatásával részletes szöveges leirat készült (Heltai és Tarjányi 2004).

A kutatás során a társadalomtudományi kutatások etikai elveit követtük (Patton 2002). Az interjúalanyok hozzájárultak az interjúban való részvételhez és a hangfelvétel készítéséhez. Az eredmények közzlésénél törekszünk az interjúalanyok anonimitásának biztosításához, és csak az általuk képviselt szervezetet nevesítjük.



1. ábra. Az interjúzáskor használt, Peszéri-erdőt ábrázoló térképek (készítette Fejes Zsófia)

Figure 1. Maps of Peszér-forest used in the course of interviews (by Zsófia Fejes)

Az adatelemzés során kvalitatív tartalomelemzést alkalmaztunk (Patton 2002). Az interjúk eredményeinek feldolgozása érdekében a leiratok többszöri átolvasásával gyűjtöttük az interjúkban elhangzott vagy ráutalással jelzett elsődleges érintettek közötti konfliktusos és vegyes megítélésű témaköröket, ezek szolgáltak elemzési kódként, és ezek mentén foglaltuk össze az érintett csoportok percepcióit, véleményét, hozzáállását.

Eredmények

Az eredmények bemutatása során az elhangzott véleményeket idézőjelbe téve emeljük ki, elősegítve az egyes csoportok által megfogalmazott vélemények és az adatokkal alátámasztható tények megkülönböztethetőségét.

Konfliktusos témakörök

A fehér akác megítélése

A fehér akác megítélése erősen megosztó volt és széles skála mentén változott az elsődleges érintettek képviselői között. Az interjúk alapján a „KNPI és az MME munkatársai egybehangzóan nemkívánatos fafajnak tartották”, amely a Peszéri-erdőben ugyan nem mutat inváziós karaktert, de a természetvédelmi kezelések révén elérni kívánt célállapotnak nem képezi részét a jelenléte, tehát az erdő természetvédelmi helyzetének javítását célozva az arányának csökkentésében érdekeltek. A KEFAG erdészei közül három fő említette értékes fafajként a fehér akácot, a többi képviselő interjújában nem került elő a fehér akác megítélése. Egyikük az „alföldi termőhelyekre legmegfelelőbb és gazdasági szempontból a legjobb keményfaként” említette, másikuk „jó és hasznos fafajként beszélt róla, amely számára része az ideális erdőképnek”, a harmadik fő a tölgy és a nyár mellett említette, mint „értéket adó fajt”. A KVT egyik képviselője számára semleges fafajként jelent meg, nem kimondottan ragaszkodott hozzá, mert a „vadfajok számára nem biztosít táplálékot”. Másikuk számára azonban kiemelt értéket képviselt, a „kedvenc fafajaként és az alföldi táj nélkülözhetetlen elemeként” említette. Az önkormányzat képviselője kiemelte, hogy számára „nem minősül negatív megítélésű fajnak a fehér akác, ugyanis a helyi lakosság számára fontos a gazdasági értéke és sokoldalú felhasználhatósága (elsősorban tűzifa és építőanyag)”. Megfogalmazta, hogy a lakosság és a KNPI között konfliktust szül a Peszéri-erdőben az akácosok visszaszorítása.

A projekt hatása a vadállományra

A KNPI, az MME és a KEFAG több munkatársa úgy nyilatkozott az interjúban, hogy a Peszéri-erdőben zajló „vadgazdálkodási tevékenységekre nem lesz jelentős hatással a projekt”, mivel nem tartalmaz kimondottan arra irányuló beavatkozásokat. A KVT képviselői azonban azt tapasztalták, hogy „az erdőben végzett beavatkozások hatására változik a vadfajok egyedsűrűsége, a beavatkozások megváltoztatják a vadfajok viselkedését, mozgását, a zavarás hatására elhagyják a Peszéri-erdőt”. A KVT képviselői szerint „a projekt keretében végzett beavatkozások során nem hagytak bolygatatlan részeket, ahol a vad nyugalmat találhatna”, az erdőszerkezet-átalakítások és a cserjések visszaszorítása eredményeként „változik a vadfajok számára rendelkezésre álló táplálékkínálat”. A KVT nem volt partner a projektben, ezért kevesebb információval rendelkezett a projekt céljait és beavatkozásait illetően.

A vadállomány nagysága és a vadetetés kérdése

Ellentétes vélemények kerültek felszínre a vadetetés kérdésében is a projektpartner szervezetek és a KVT között. A KNPI, az MME és a KEFAG egyes szakembereinek véleménye szerint a „Peszéri-erdő nagyvad-állománya a vadetetés révén mesterségesen felduzzasztott, ennek következtében a természetvédelmi és az erdőgazdálkodási tevékenységeket veszélyeztető, részben akár ellehetetlenítő tényező”, ezen felül nem engedi érvényesülni a természetes erdődinamikai (regenerációs) folyamatokat. Ezzel az állásponttal ellentétben a KVT egyik képviselője úgy gondolta, hogy a vadetetés a vadállomány gondozását, a lehető legjobb kondícióban tartását szolgálja. Ennek köszönhetően a „vadat az erdőben tudják tartani, ezzel csökkentve a mezőgazdasági területeken bekövetkező vadkárt, továbbá etetés esetén a vad nem fogyasztja el az összes lehullott tölgyemakot, így biztosított a tölgy természetes felújulása”. A KVT egyik vadásza ennek éppen az ellenkezőjét fogalmazta meg: szerinte a projekt elindulása előtt „óriási volt a vaddisznó- és az őzállomány, amelyek ilyen számban nem a Peszéri-erdő területére valók voltak”. A gyors állománycsökkenést azonban nem a vadászok érdemének, hanem a projekt következtében kialakult zavarásnak tulajdonítja.

A Peszéri-erdő látogathatósága

A Peszéri-erdő látogathatósága, illetve látogatók előli elzárása konfliktust szült a természetvédelmet képviselő KNPI és MME, valamint a helyi lakosságot, illetve a társadalmat képviselő önkormányzat, a KEFAG és a KVT között. A KNPI a megfelelő szintű védelem biztosítása érdekében egyes zavarásra érzékeny területekről az emberi jelenlét kizárására törekszik, szakemberei számára a „háborítatlan természet”, a „természetes folyamatok működése, a természeti értékek jelentik a legfőbb értéket. A Peszéri-erdőben jelenlévő negatív megítélésű fajok között a KNPI és az MME képviselői is megemlítették az embert”. Ezzel szemben a KEFAG egyik erdész szakembere megfogalmazta, hogy nem ért egyet az ember értékes és szép természeti területekről való kizárásával, szerinte lehetővé kellene tenni, hogy bárki megcsodálhassa ezeket (az ő szavait idézve: „Minek van, ha meg sem lehet nézni?”). Számára „a szabad kirándulás és élményszerzés, az esztétikai élmények társadalommal való megosztása jelentik az értéket”. A KVT egyik vadásza és az önkormányzat képviselője is szeretné, ha erősödhetne a helyi lakosság kapcsolata a Peszéri-erdővel, az emberek kimehetnének sétálni, pihenni, szalonnát sütni.

A természetvédelmi korlátozások szükségessége

A KEFAG egyes szakemberei megfogalmazták, hogy „a természetvédelmi korlátozások túlzottan erősek az erdőgazdálkodás tekintetében”. A természetvédelmi szabályozások rugalmatlanságának tartották, hogy egy védett faj minden egyes egyedét meg kell őrizni. A KVT egyik tagja „a vadgazdálkodás tekintetében értékelte túlzónak a természetvédelmi korlátozásokat”. Mind a KEFAG, mind a KVT munkatársaival készített interjúkból kirajzolódott, hogy a két szervezet tagjai nem kapnak elegendő információt a természetvédelmi korlátozások szükségessége kapcsán, ennek következtében azok létjogosultságát sok esetben azért nem tudják elfogadni, mert nem értik azok szerepét.

Vegyes megítélésű, kevésbé konfliktusos és közös pontokat is tartalmazó témakörök

Az erdészeti beavatkozások szükségessége és fontossága

A KEFAG szakembereinek egy része úgy nyilatkozott, hogy az „alföldi erdők hosszú távú fenntartásához szükség van emberi beavatkozásra”. A KVT egyik tagja szerint „az alföldi erdők fennmaradása az erdészek szakértelmén múlik, a természetvédelmi szakemberek támogatásával”. A KNPI és az MME képviselői is úgy látják, hogy a projekt induláskor még lerontott állapotban lévő, „inváziós fafajokkal fertőzött Peszéri-erdőben szükséges az emberi beavatkozás”, azonban a KNPI szakemberei számára a Peszéri-erdő „az ideális állapotában önfenntartó rendszerként működik, emberi beavatkozás nélkül is fennmarad”.

Kocsányos tölgy és felújulása

A kocsányos tölgy az elsődleges érintettek közötti legjelentősebb közös értéként jelent meg az interjúkban. Mind a természetvédelmi, mind az erdész szakemberek fontos, értékes fafajként említették, állományai esztétikai élményt nyújtanak számukra, továbbá örömmel fogadnák az arányának növelését a Peszéri-erdőben. A KVT vadászai számára is értékes fafajként jelent meg, mivel táplálékot biztosít a vadfajok számára. A természetvédelmi és az erdész szakemberek között létrejött megegyezés alapján a Peszéri-erdőben a kocsányos tölgyre vonatkozó fahasználati korlátozás van érvényben, ennek elérését az MME egyik munkatársa Magyarországon egyedülálló eredménynek nevezte. Az interjúk során a KEFAG és a KNPI egyes munkatársai, valamint az önkormányzat képviselője is a Peszéri-erdő értékei között említették az idős kocsányos tölgy egyedeket. A természetvédelmi és erdőgazdasági szakemberek azonban eltérően ítélték meg, hogy a kocsányos tölgy természetes felújulása kívánatos-e. Az interjúkban elhangzottak alapján a „KNPI és az MME szakemberei számára nagy értéket képviselt a kocsányos tölgy természetes felújulása, a természetes erdődinamikai folyamatok működőképessége. Ezekre a folyamatokra erdőfelújítási tevékenységet is alapoznának”. Ezzel szemben a KEFAG egyes szakemberei erdőgazdálkodási szempontból nem tulajdonítottak értéket ennek a természetes folyamatnak, mert „nem sűrű, zárt tölgyerdőt kialakítva és nagyon lassan játszódik le”. Helyette tölgycsemeték telepítésével, egybefüggő tölgyállományok kialakításával képzelték el a Peszéri-erdőben a kocsányos tölgy arányának növelését. Az eltérő érték és érdek következtében kialakult konfliktusok mellett strukturális okok is erősítették a természetvédelmi szervezetek és a KEFAG eltérő hozzáállását a témához: „az interjúalanyok elmondása szerint az Erdőtörvény (2009. évi XXXVII. törvény az erdőről, az erdő védelméről és az erdőgazdálkodásról) előírásai nem teszik lehetővé az alföldi erdőkben lassan lezajló természetes erdőfelújulási folyamatok kivárását”, az erdőfelújítás ezekre való alapozását. A számukra újszerű, természetes folyamatokra alapozó módszerek iránt tanúsított zárközöttségük részben ennek a strukturális körülménynek volt tulajdonítható.

Nem volt egységes a vélemény a KEFAG szervezetén belül sem, ugyanis a projekt koordinálásáért felelős szakemberek a Peszéri-erdő jövőjének kérdésében megfogalmazták, hogy szeretnék nagyobb teret engedni a természetes folyamatoknak, míg az ezekkel szembeni kétségek főleg a szakmai projektakciók gyakorlati megvalósítását végző szakemberekre voltak jellemzőek.

Akácön kívüli inváziós fafajok visszaszorítása

A Peszéri-erdőben jelen lévő nyugati ostorfa, mirigyes bálványfa, kései meggy és zöld juhar, mint inváziós fafajok visszaszorítása az OAKEYLIFE projekt egyik célkitűzésének, a veszélyeztető tényezők felszámolásának elérése érdekében a projektpartnerek közös ügye volt. Gazdasági és természetvédelmi szempontból egyaránt hátrányos az elterjedésük: faanyaguk nem annyira értékes, nem hasznosítható olyan sokoldalúan, nem olyan jó fűtőértékű, mint például a tölgy vagy az akác, agresszív terjeszkedésükkel kiszorítják az őshonos fafajokat, megváltoztatják, növény- és állatfajokban elszegényítik a környezetüket. Eltérő volt azonban a KEFAG és a KNPI szakembereinek véleménye és a KVT vadászainak inváziós fafajokhoz való hozzáállása. A KVT egyik képviselője szerint ugyanis a „vad fajok téli táplálkozásához előnyös a nyugati ostorfa jelenléte, másikkal pedig nem tartotta helyesnek az inváziós fajok bélyegzett fajok, különösen a bálványfa kiirtására irányuló törekvéseket”. Úgy gondolta, hogy a természet akarásával nem szállhat szembe az ember, akármennyi pénze is van. Ha az inváziós fajok lesznek életképesek a Peszéri-erdőben, akkor úgymint azok fognak elterjedni. Számára az volt a legfontosabb, hogy a Peszéri-erdő a jövőben is zöld legyen, másikkal számára pedig, hogy a vad jól érezze magát az erdőben.

A visszaszorítás megvalósításában már az erdész és a természetvédelmi szakma között sem volt egyetértés. A KEFAG szakembereinek többsége szerint a teljes talajelőkészítés a legmegfelelőbb módszer erre, míg a KNPI szakemberei számára az erdei aljnövényzet megőrzendő értéket jelentett, a talajbolygatást pedig igyekeztek elkerülni, ezért az értékes aljnövényzettel rendelkező állományokban az azt elpusztító teljes talajelőkészítés helyett az inváziós fafajok egyedeinek vegyszerrel való szelektív kezelését részesítették előnyben. Az erdészek egy része idegenkedett a vegyszerhasználatától az erdőben, sőt, a „túl sok vegyszer kijuttatását a Peszéri-erdőt veszélyeztető tényezők között nevezték meg. Ezzel szemben a teljes talajelőkészítést környezetbarát megoldásnak tartották”.

Cserjések visszaszorítása

A cserjésedés szabályozásának elmaradása következtében kialakult „túlzottan elcserjésedett, áthatolhatatlan állományok a KEFAG egyes szakemberei szerint erdész szemmel nem szépek”, ezeket rontott erdőknek nevezték. Többen is megfogalmazták, hogy szeretnék, ha átjárhatóbb lenne a Peszéri-erdő, ezáltal turisztikailag is vonzóbb erdővé alakulhatna. A további cserjésedést „a Peszéri-erdőt veszélyeztető tényezők között tartották nyilván, ugyanis a számukra értékes fafajokat a cserjeegyedek elnyomják, elvonják előlük a tápanyagokat és a vizet”. A cserjések visszaszorítása által az erdő gazdasági értéke nő. A KVT tagjai számára kettős volt a cserjések visszaszorításának kér-

dése: „kedvezőtlen következménye volt a vadfajok számára rendelkezésre álló táplálékkinálat megváltozása, a búvóhelyek számának csökkenése, valamint a vaddisznó-állomány csökkenése, ezzel párhuzamosan kedvező irányú változásnak tekintették az átjárhatóbb erdő kialakulásának köszönhetően a szarvasfélék megjelenését, valamint a vadászat biztonságosabbá válását”. A KNPI szakemberei számára kedvező volt, hogy „a cserjések visszaszorítása által fontos életterek, ökológiai folyosók alakíthatók ki a díszes tarkalepke számára; a cserjések helyén mikrotisztások kialakításával fajgazdag vegetáció hozható létre; az elnyomó cserjeegyedek eltávolításával elősegíthető a kocsányos tölgy megmaradó-túlélő újulatának növekedése; a cserjések átalakításával növelhető a kontinentális erdőössztyepp-tölgyesek kiterjedése”. Az MME egyik képviselője megfogalmazta, hogy „a cserjések képesek visszafogni az inváziós fajok terjedését, továbbá biodiverzitást növelő hatásuk van”, ezért mindenképpen meghagyna sűrű cserjés állományokat, azonban a jelenlegi „túl nagy kiterjedésükben már nem a diverzifikáló szerepük dominál”, ezért a többi szakemberhez hasonlóan szükségesnek tartotta a visszaszorításukat.

Az 1. táblázatban foglaljuk össze a főbb konfliktusos és vegyes megítélésű témaköröket, mutatva, hogy milyen az egyes érintett csoportok hozzáállása ezekhez. Ebből azt láthatjuk, hogy a természetvédelmi szervezeteknek a fehér akác, a látogathatóság és a természetvédelmi korlátozások kérdésében van a többi csoporttal ellentétes álláspontja, míg a vadakkal kapcsolatos kérdéskörökben a vadászársaság áll szemben a természetvédelmi szervezetekkel és az erdőgazdálkodóval. A többi témakörben nem olyan nagy az ellentét.

1. táblázat. Az interjúkban felmerülő eltérő és részben eltérő megítélésű témakörök.

Table 1. Topics emerged in the interviews that were perceived in a different or partly different way.

Témakörök	KEFAG	KNPI	MME	KVT	Önkormányzat
fehér akác	+	-	-	0/+	+
projekt hatása a vadállományra	0	0	0	-	
vadetetés hatása	-	-	-	+	
Peszéri-erdő látogathatósága	+	-	-	+	+
természetvédelmi korlátozások	-	+	+	-	
erdészeti beavatkozások szükségessége	+	+/0	+/0	+	
kocsányos tölgy természetes felújulása	0	+	+		
akácon kívüli inváziós fajok visszaszorítása	+	+	+	-/+	
cserjések visszaszorítása	+	+	+	-/+	

Jelmagyarázat: 0: semleges megítélés, +: pozitív megítélés, -: negatív megítélés, üres cella: nincs vélemény

A projekt pozitív hozadéka: a természetvédelmi és az erdész szakma együttműködése

Az OAKEYLIFE projekt keretében megvalósuló együttműködés egy állami erdőgazdaság, valamint egy állami és egy civil természetvédelmi szervezet között Magyarországon napjainkban még ritka, éppen ezért kiemelkedően szép példaként értékelhető. Valamennyi interjúzott személy úgy nyilatkozott, hogy a projekt indulása előtt is alapvetően jó volt a kapcsolat az elsődleges érintettek között. A KEFAG egyik szakembere szerint eleve sokkal jobb volt a kapcsolat és az együttműködés a KNPI és a KEFAG között, mint az ország többi pontján általában jellemző a nemzeti park igazgatóságok és az állami erdőgazdaságok között. A projekt megvalósítása során közös és kölcsönös tanulás valósult meg az állami erdőgazdaság és az állami, valamint a civil természetvédelem képviselői között az erdőkezelés módszereivel kapcsolatban, aminek köszönhetően az erdészeti és a természetvédelmi szakma közeledett egymáshoz. A KEFAG szakemberei közül többen is említették, hogy sokat tanultak a projektből, ezeket az új ismereteket be tudják majd építeni más területeken végzett erdőgazdálkodási gyakorlataikba is. A közösen végzett projektnek köszönhetően gyakoribbá vált és javult a kommunikáció, az információáramlás a KNPI és a KEFAG szakemberei között (bár mindkét fél képviselői megjegyezték, hogy ebben a kérdésben szükség van további fejlődésre).

Megvitatás

Nagy jelentőséggel bír, hogy egy adott ökoszisztémában kulcsfajként megjelenő faj az érintettek konfliktusainak vagy együttműködésének magját jelenti-e. A Fabók et al. (2015), valamint Kovács et al. (2016a) által vizsgált konfliktusos helyzetben a parlagis sas, mint faj, csak a természetvédelmi szakemberek szemében képviselt felbecsülhetetlen értéket, míg a többi érintett, a vadgazdálkodók és a mezőgazdálkodók számára nem jelentett különösebb értéket, sőt, a vadgazdálkodók kimondottan nemkívánatos fajnak tekintették. Ezzel szemben a Peszéri-erdőben és az OAKEYLIFE projektben szerencsés alaphelyzetként a kocsányos tölgy valamennyi elsődleges érintett számára értéket képviselő faj, ennek köszönhetően a konfliktusok sokkal kevésbé voltak kiélezettek, és a közös értéként megjelenő kulcsfaj hamar kirajzolta az együttműködések medrét. Fejes et al. (2022) a Peszéri-erdő ökológiai állapotjellemezőinek és ökoszisztéma-szolgáltatásainak érintett csoportok általi értékeléséről szóló tanulmányában is megjelenik, hogy a kocsányos tölgynek mindegyik érintett csoport nagy jelentőséget tulajdonít. Az inváziós fafajok visszaszorításának témakörében hasonlóság fedezhető fel a Felső-Kiskunsági szikes tavak területén, a legeltetés kérdése körül kialakult viszonyokkal. Margóczy et al. (2018), valamint Kovács et al. (2021) munkájában a szikesek legeltetése a nemzeti park igazgatóság és a helyi gazdálkodók közös érdeke, azonban annak megvalósításában, a legeltetett állatok fájának és fajtájának kérdésében már szétváltak az elképzelések, ami konfliktusok kialakulásához vezetett. A Peszéri-erdő esetében az inváziós fafajok (a fehér akáctól eltekintve) visszaszorítása szintén közös alapon, együttes érdeken nyugszik, a KNPI és a KEFAG közti eltérő vélemények a

megvalósítás módszerei, vagyis a technológiai részletek kapcsán alakultak ki. Vadgazdálkodási szempontból azonban egyes inváziós idegenhonos fajok (pl. nyugati osztorfa) értékesnek bizonyult, ami konfliktust jelentett a visszaszorítását támogató szervezetek és a vadgazdálkodók között. Hasonlóképp, az akác tekintetében sem volt egyetértés a természetvédelmet képviselő szervezetek (KNPI és MME) valamint a többi érintett szervezet között. A természetvédelem képviselői inváziós idegenhonos fajként tekintettek az akácra, az erdőgazdálkodó számára bevételt jelentő fafajnak minősült, és a többi szervezet is gazdasági jelentőséget tulajdonított neki. Az akác kapcsán az erdőgazdálkodás és a természetvédelem közötti ellentétre Meinhardt et al. (2022) is rámutat. A KEFAG szakemberei által képviselt gazdasági szemlélet összeeseng a Felső-Kiskunsági szikes tavak területén lefolytatott részvételi folyamatban az állattartással foglalkozó gazdálkodók hozzáállásával, akik számára fontos volt, hogy a természetvédelmi célokat szolgáló legeltetést jövedelmező állatfajokkal és fajtákkal végezhesék (Margóczy et al. 2018, Kovács et al. 2021). Bonsu et al. (2019) az írországi esettanulmányukban az erdősítések során alkalmazott fafajok kiválasztásában mutatózó ellentéteket vezették vissza ugyanerre a jelenségre, miszerint az erdőgazdálkodók, akiknek a megélhetése az erdőktől függött, nem tudták előtérbe helyezni az erdők természetvédelmi és közjóléti szerepét a gazdasági jelentőségükhöz képest, szemben a természetvédelmi szakemberekkel és a helyi lakossággal. Az erdők hasznosítása kapcsán sok esetben tapasztalhatóak eltérő álláspontok az erdőt használó érintett csoportok körében (Nousiainen és Mola-Yudego 2022). A Peszéri-erdőt érintően, a vadgazdálkodás kapcsán a vadásztársaság és a projekt partnerei (KEFAG, KNPI, MME), a látogathatóság témáit illetően a természetvédelmi szervezetek (KNPI, MME) és a többi érintett csoport (KEFAG, KVT, önkormányzat) között mutatkozott ellentétes álláspont. Blicharska és Angelstam (2010) a lengyelországi Białowieża-erdő használatával kapcsolatos konfliktusokat elemezték. Ez az erdő természetvédelmi szempontból kiemelt jelentőséggel bír, emellett azonban gazdasági szempontból nagy vonzerőt jelent a magas minőségű és nagymennyiségű fakészlete, valamint a nemzeti és nemzetközi turizmus számára is vonzó helyszínt jelent. A kulcsérintettekkel készített interjúkból két eltérő álláspont rajzolódott ki: az erdész szakemberek és a hatóság képviselői az erdőgazdálkodás változatlan formában való folytatását támogatták, amely a helyi lakosok megélhetését is jelenti, míg a természetvédelmi szakemberek, a kutatók és a környezetvédők csoportja amellet állt, hogy csökkentsék a fakitermelés mértékét és növeljék a védelmi intézkedéseket az erdőben. A szerzők megfogalmazták, hogy az erdő európai szinten is kimagasló természetvédelmi értéke önmagában nem jelenti azt, hogy a helyiek meg akarják azt védeni, különösen akkor, ha a megélhetésük jelentős mértékben függ az erdő természeti erőforrásaitól. Pusztán a tudományos ismeretek nem elegendőek a természetvédelem sikeréhez, a hatékony és hosszútávú védelemhez a társadalom ősziinte támogatása is szükséges. Kalóczkai (2018) doktori dolgozatában az ökoszisztéma-szolgáltatások közötti átváltásokat és ezek nyomán kialakult konfliktusokat vizsgálta. Az őrési és vendvidéki erdők használatával kapcsolatban erősebb konfliktust látott az erdőbirtokosságok, az állami erdőgazdaság és az Őrségi Nemzeti Park Igazgatóság (ŐNPI) között, mint a szálaló magán erdőgazdálkodók és az ŐNPI

között. Ez utóbbi csoport a természetvédelmi elvárásoknak jobban megfelelő erdőgazdálkodási módot folytat. Ennek legfőbb okaként kulturális tényezőket nevesített, mutatva, hogy a szálaló erdőgazdálkodók az elődeiktől örökölt erdőhöz erősen kötődnek, családi hagyományok kapcsolódhatnak az erdőhöz, egyfajta tisztelet övezi az erdőt, és így az erdőhöz fűződő értékek erősebbek lehetnek a gazdasági érdeknél. Ez az erős érzelmi kötelék a többi erdőgazdálkodónál kevésbé jelent meg. A Peszéri-erdő esetében is a két gazdálkodói csoport (KEFAG és KVT) is a természetvédelmi előírások túlzott szigorúságát érezte, ami konfliktusos helyzetekhez vezethet. A korlátozások mögött meghúzódó szakmai érveket fontos megismertetni a gazdálkodókkal, mert ez az elfogadásukat segítheti.

A konfliktusok megoldását strukturális okok (pl. jogszabályi kötöttségek vagy hiányosságok, támogatási vagy kompenzációs lehetőségek hiánya) is nehezítheti. A Peszéri-erdő esetében a természetes folyamatokra alapozott erdőfelújítás nagy (több évtizedes) időigénye és az Erdőtörvényben és annak végrehajtási rendeleteiben foglalt, jóval rövidebb határidők közötti különbség, összességében a jogszabályok rugalmatlansága jelent meg strukturális problémaként. Blicharska és Angelstam (2010) a Białołęka-erdő kapcsán a jogszabályok és az ösztönzési rendszer erősítését javasolták, amely a helyi lakosokat és erdőgazdálkodókat is az erdő biodiverzitásának megőrzésében és helyreállításában érdekeltté tenné. Kovács et al. (2016a) a járszági parlagi sas körül kialakult konfliktus eset kapcsán az egyik fontos strukturális okként azt nevezték meg, hogy a mezőgazdálkodók a közvetlen földalapú támogatások előírásai miatt nem hagyták meg a mezei nyúl élőhelyét képező mezsgyét. Végül épp egy strukturális megoldás született a problémára, egy magas természeti értékű terület kijelölésével, amely támogatási lehetőséget is vont maga után. Ezek a példák is mutatják a strukturális okok feltárásának fontosságát.

A szakirodalomban fellelhető, természetvédelmi konfliktusokkal foglalkozó kutatások jellemzően az érintettek közötti kiélezett, elmélyült konfliktusokról számolnak be. Ezzel szemben a Peszéri-erdő és az OAKEYLIFE projekt által érintett, elemzésbe bevont felek között nem azonosítottunk hasonlóan éles konfliktusokat, az erdővel és a projekttel kapcsolatos légkört nem az ellenségeskedés hatja át. A KEFAG és a KNPI, mint fő projektpartner szervezetek, a közös projekt zászlója alatt közös célért dolgoztak, ennek köszönhetően kétségkívül egy irányba törekedtek. A projekt szilárd alapot biztosított az együttműködésükre. A sikeres együttműködés kialakulásában szerepe lehetett annak, hogy a KNPI részéről a projekttel kapcsolatos munkákban a természetvédelmi szakemberekkel együtt erdőmérnök végzettségű munkatársak is részt vettek, míg a KEFAG projekttel foglalkozó erdész szakemberei között voltak, akik természetvédelmi képesítéssel rendelkeztek. Egymás szakterületének kölcsönös ismerete jelentősen képes javítani és gyorsítani a kommunikációt, valamint, ha a felek számára nem idegen a másik gondolkodásmódja, akkor a konfliktusos helyzetekben megértőbben tudnak egymáshoz viszonyulni. Ennek jelentősége felértékelődik, amikor a szakirodalomban ennek hiánya által okozott konfliktust említene, mint ahogy Vuletić et al. (2009) munkájában: a horvátországi Kopački rit Természeti Park alkalmazottai között senki sem rendelkezett erdészeti végzettséggel, ezzel szemben az állami erdőgazdaság

minden tagja erdészeti végzettségű volt. Ennek következtében a felek nem ismerték egymás értékrendjét, nem becsülték a másik fél szaktudását. A KEFAG, a KNPI és az MME közös, természetvédelmi célú projektjének létrejöttében szerepet játszhatott az a tényező is, miszerint a Duna-Tisza köze száraz, gyenge termőhelyein az ország hegy- és dombvidéki tájaihoz képest kevésbé jövedelmező az erdőgazdálkodási tevékenység, keményebb munka szükséges a gazdaságilag értékes erdők létrehozásához, ezért a KEFAG nyitottabban fogadta az erdők gazdasági szerepén túlmutató funkcióinak erősítését. Az egyes erdész szakemberek természetvédelmi szakirányú képzettsége is ezt a nyitottságot erősítette. Azáltal, hogy a KEFAG vállalta a természetvédelmi célú projekt fő kedvezményezett szerepét, érdekévé is vált a Peszéri-erdő természetvédelmi szempontú fejlesztése. Ennek köszönhetően a projekt keretében felmerülő konfliktusok többsége inkább árnyalatok közötti különbségnek tekinthető, mint markáns, gyökeres problémának vagy heves küzdelemnek. Az interjúk során tapasztaltak alapján úgy éreztük, hogy a KEFAG erdész szakemberei (néhány kivételtől eltekintve) a Peszéri-erdő kezelésében számukra gazdaságilag előnyös változtatásokat (pl. kocsányos tölgy arányának növelése, cserjések visszaszorítása) nyitottan és örömmel fogadták, azonban a speciális természetvédelmi célú beavatkozások végzése nem épült be a gondolkodásukba és értékrendjükbe, azokat továbbra is a természetvédelmi szakma „hóbortjainak” tekintették. A természetvédelmi célú erdőkezelés elfogadottsága a projekt hatására azonban minden bizonnyal növekedett az erdész szakemberek körében. A projekt segítséget nyújtott abban, hogy a projektpartnerek közötti álláspontok közeledjenek, főleg az erdőgazdálkodás és a természetvédelem összehangolása terén. Egyes témakörök konfliktusos pontjainak enyhítésére azok összetettsége révén műhelybeszélgetések szervezését javasoljuk, ahol az érintett feleknek lehetőségük lenne egymás álláspontjának megismerésére és kompromisszumos megoldások kidolgozására. Ilyen témakör például a Peszéri-erdő látogathatósága és a vadgazdálkodás. A vizsgálat során olyan konfliktusos pontokat is azonosítottunk, amelyek esetében a hatékony együttműködést a hiányzó ismeretek hátráltatják. Ilyen esetekben az ismeretek pótlására képzések szervezését, ismeretterjesztő szakanyagok összeállítását javasoljuk, többek között az inváziós növényfajok káros hatásainak bemutatására, valamint a természetvédelmi és erdészeti szakkifejezések pontos jelentésének tisztázására. Kommunikáció által véleményünk szerint javítható például a természetvédelmi korlátozások elfogadottsága a céljaik és szükségességük bemutatásával.

Összességében úgy értékeljük, hogy a KEFAG természetvédelmi célú projektben vállalt főkedvezményezett szerepének, az erdész és természetvédelmi szakma OAKEYLIFE projektben való sikeres együttműködésének, valamint a két szakma egymáshoz közeledésének nemcsak lokális, hanem országos viszonylatban is hatalmas jelentősége lehet. A Peszéri-erdő és az OAKEYLIFE projekt vonatkozásában kiforrott szép példa Magyarország más részein is segíthet kialakítani a napjainkban még kevésbé jellemző együttműködéseket, valamint partneri kapcsolatokat az állami erdőgazdaságok és nemzeti park igazgatóságok között. A KEFAG projekttel kapcsolatos tapasztalatait más erdőgazdaságokkal megosztva szélesebb körben is teret nyerhet a

természeti értékek megőrzésével összeegyeztethető erdőgazdálkodási gyakorlat, a természetvédelmi szempontból kedvezőbb erdőkezelési módok bevezetése és alkalmazása. Ennek elősegítésében a KEFAG szakembereinek felelősségteljes szerep jut, ugyanis az interjúkban elhangzottak alapján kirajzolódott, hogy az erdész szakemberek egymástól könnyebben elfogadják az új módszereket, mint a természetvédelem képviselőitől.

Köszönetnyilvánítás

A kutatás az OAKEYLIFE projekt (LIFE16/NAT/HU/000599) keretében valósult meg, az Európai Unió és az Agrárminisztérium társfinanszírozásában. Köszönjük a Kiskunsági Nemzeti Park Igazgatóság, a Magyar Madártani és Természetvédelmi Egyesület, a KEFAG Kiskunsági Erdészeti és Faipari Zrt., valamint a Kunpeszéri Vadásztársaság munkatársainak, továbbá a Kunpeszér Község Önkormányzata képviselőjének az interjúban való részvételt.

Irodalom

- Blicharska, M., Angelstam, P. 2010: Conservation at risk: conflict analysis in the Białowieża Forest, a European biodiversity hotspot. *International Journal of Biodiversity Science, Ecosystem Services & Management*, 6(1–2): 68–74. DOI: <https://doi.org/10.1080/21513732.2010.520028>
- Bonsu, N. O., Dhubháin, Á. N., O'Connor, D. 2019: Understanding forest resource conflicts in Ireland: A case study approach. *Land Use Policy*, 80: 287–297. DOI: <https://doi.org/10.1016/j.landusepol.2015.11.009>
- Chiasson, G., Angelstam, P., Axelsson, R., Doyon, F. 2019: Towards collaborative forest planning in Canadian and Swedish hinterlands: Different institutional trajectories? *Land Use Policy* 83: 334–345. DOI: <https://doi.org/10.1016/j.landusepol.2019.02.015>
- Csorba P., Ádám Sz., Bartos-Elekes Zs., Bata T., Bede-Fazekas Á., Czúcz B., Csima P., Csüllög G., Fodor N., Frisnyák S. 2018: Tájak. In: Kocsis K. (főszerk.): Magyarország nemzeti atlasza 2. kötet. Természeti környezet. MTA CSFK Földrajztudományi Intézet, Budapest, pp. 112–129. https://www.nemzeti-atlasz.hu/MNA/MNA_2_10.pdf
- De Jong, W., Ruiz, S., Becker, M. 2006: Conflicts and communal forest management in northern Bolivia. *Forest Policy and Economics*, 8(4): 447–457. DOI: <https://doi.org/10.1016/j.forpol.2005.08.011>
- Doronicum Szolgáltató Kft. 2015: Natura 2000 fenntartási terv; A Peszéri-erdő (HUKN20002) kiemelt jelentőségű természetmegőrzési terület. Felsőcsatár, p. 150.
- Dövényi Z. (szerk.) 2010: Magyarország kistájainak katasztere. Magyar Tudományos Akadémia Földrajztudományi Kutatóintézet, Budapest, p. 878.
- Eckerberg, K., Sandström, K. 2013: Forest conflicts: A growing research field. *Forest Policy and Economics* 33: 3–7. DOI: <http://dx.doi.org/10.1016/j.forpol.2013.05.00>
- Elbakidze, M., P. K. Angelstam, C. Sandström, R. Axelsson. 2010: Multi-stakeholder collaboration in Russian and Swedish Model Forest initiatives: adaptive governance toward sustainable forest management? *Ecology and Society* 15(2): 14. [online] URL: <http://www.ecologyandsociety.org/vol15/iss2/art14/>
- Erdélyi A., Hartdégén J., Malatinszky Á., Lestyán Cs. J., Vadász Cs. 2021: Egyes erdőgazdálkodási tevékenységek hatása a mirigyes bálványfa (*Ailanthus altissima* (Mill.) Swingle) terjedésére meszes homoki termőhelyeken. *Erdészettudományi Közlemények* 11(1–2): 41–53. DOI: <https://doi.org/10.17164/EK.2021.002>
- Erdélyi, A., Hartdégén, J., Malatinszky, Á., Vadász, Cs. 2023: Historical reconstruction of the invasions of four non-native tree species at local scale: a detective work on *Ailanthus altissima*, *Celtis occidentalis*, *Prunus serotina* and *Acer negundo*. *One Ecosystem* 8: e108683. <https://doi.org/10.3897/one-eco.8.e108683>

- Fabók V., Kovács E., Kalóczkai Á. 2015: Érintettek percepcióinak feltárása egy védett ragadozómadarakkal kapcsolatos konfliktusban a Jászság SPA részvételi tervezési folyamata során. *Természetvédelmi Közlemények*, 21: 64–75.
- Fejes Zs., Tormáné Kovács E., Hajagos G., Vadász Cs. 2022: A Peszéri-erdő egyes ökológiai állapotjellemzőinek és ökoszisztéma-szolgáltatásainak megítélése a főbb érintett csoportok körében *Természetvédelmi Közlemények* 28: 29–47. DOI: <http://doi.org/10.20332/tvk-jnatconserv.2022.28.29>
- Hellström, E. 2001: Conflict cultures – qualitative comparative analysis of environmental conflicts in forestry. *Silva Fennica Monographs*, 2. The Finnish Society of Forest Science, The Finnish Forest Research Institute, p. 109. DOI: <https://doi.org/10.14214/sf.sfm2>
- Heltai E., Tarjányi J. 2004: A mélyinterjú készítése és az elkövethető hibák forrásai. In: Letenyi L. (szerk.): *Településkutatás, Szöveggyűjtemény*. L'Harmattan Kiadó, Budapest, p. 728., pp. 501–543. DOI: <https://doi.org/10.14267/963-0606-25-9-10>
- Héra G., Ligeti Gy. 2005: Módszertan – Bevezetés a társadalmi jelenségek kutatásába. *Osiris Kiadó*, Budapest, p. 371.
- Kalóczkai Á. 2018: Az ökoszisztéma szolgáltatások szerepe a természet értékének mérésében és a tájhasználati konfliktusok kezelésében. *Doktori értekezés*, Szent István Egyetem, Környezettudományi Doktori Iskola, Gödöllő, p. 171 DOI: <https://doi.org/10.14751/SZIE.2018.022>
- Kalóczkai Á., Pataki Gy., Kelemen E., Kovács E., Fabók V. 2015: A földhasználati konfliktusok tényezői és dinamikája védett természeti területeken. *Természetvédelmi Közlemények*, 21: 97–107.
- Kevey B., Lendvay G., Urbán S. 2022: A Duna–Tisza köze zárt homoki tölgyesei (*Polygonato latifolii* – *Quercetum roboris*). *Botanikai Közlemények* 109(2): 219–230. DOI: <https://doi.org/10.17716/BotKozlem.2022.109.2.219>
- Kosztka M. 2001: Miért konfliktusok forrása az erdő és az erdőgazdálkodás? *Erdészeti Lapok* 136 (2): 34–36.
- Kovács, E., Fabók, V., Kalóczkai, Á., Hansen, H. P. 2016a: Towards understanding and resolving the conflict related to the Eastern Imperial Eagle (*Aquila heliaca*) conservation with participatory management planning. *Land Use Policy*, 54: 158–168. DOI: <http://dx.doi.org/10.1016/j.landusepol.2016.02.011>
- Kovács E., Harangozó G., Marjainé Szerényi Zs., Csépanyi P. 2015: Natura 2000 erdők közgazdasági környezetének elemzése. *Duna-Ipoly Nemzeti Park Igazgatóság*, p. 217.
- Kovács E., Kiss G., Kelemen E., Fabók V., Kalóczkai Á., Mihók B., Pataki Gy., Balázs B., Bela Gy., Megyesi B., Margóczy K. 2016b: Natura 2000 fenntartási tervek részvételi folyamatainak értékelése. *Természetvédelmi Közlemények*, 22: 112–130. DOI: <http://https://doi.org/10.20332/tvk-jnatconserv.2016.22.112>
- Kovács, E., Mile, O., Fabók, V., Margóczy, K., Kalóczkai, Á., Kasza, V., Nagyné Grecs, A., Bankovics, A., Mihók, B. 2021: Fostering adaptive co-management with stakeholder participation in the surroundings of soda pans in Kiskunság, Hungary – An assessment. *Land Use Policy*, 100: 104894. DOI: <https://doi.org/10.1016/j.landusepol.2020.104894>
- Margóczy K., Kalóczkai Á., Mihók B., Fabók V., Mile O., Bankovics A., Nagyné Grecs A., Kasza V., Kovács E. 2018: A legeltetés részvételi tervezése a Felső-kiskunsági szikes tavakon és pusztákon. *Gyepgazdálkodási Közlemények*, 16(1): 25–35. DOI: <https://doi.org/10.55725/gygk/2018/16/1-2/9512>
- Meinhardt, S., Czóbel Sz., Kovács-Hostyánszki A., Szigeti V., Tormáné Kovács E. 2022: Egyes mézelő idegenhonos özönfajok értékelése ágazati interjúk alapján. *Tájökológiai Lapok* 20(2): 23–39. DOI: <http://doi.org/10.56617/tl.3447>
- Mihók B., Kiss G., Kovács E., Margóczy K., Fabók V., Kalóczkai Á. 2016: Ki mondja meg, mi a fontos? – Részvétel és természetvédelem. *Természetvédelmi Közlemények*, 22: 131–154. DOI: <http://doi.org/10.20332/tvk-jnatconserv.2016.22.13>
- Molnár Á. P., Erdélyi A., Hartdégén K., Biró M., Pánya I., Vadász Cs. 2022: Természetvédelmi célú történeti elemzés – a Peszéri-erdő elmúlt három évszázada. *Tájökológiai Lapok* 20(1), 73–105. DOI: <https://doi.org/10.56617/tl.3381>
- Molnár Zs. (szerk.) 2003: *A Kiskunság száraz homoki növényzete*. Természetbúvár Alapítvány Kiadó, Budapest, p. 159.

- Molnár Zs. 2014: 9110 Kontinentális erdőössztyepp-tölgyesek. In: Haraszthy L. (szerk.) (2014): Natura 2000 fajok és élőhelyek Magyarországon. Pro Vértes Közalapítvány, Csákvár, p. 934., pp. 904-909.
- Molnár Zs., Kun A. (szerk.) 2000: Alföldi erdőössztyepp-maradványok Magyarországon. WWF füzetek 15. MTA Ökológiai és Botanikai Kutatóintézet, Vácrátót, p. 60.
- Newing, H., Eagle, C.M., Puri, R., Watson, C.W. 2011: Conducting research in conservation – A social science perspective. Routledge, New York, p. 376. DOI: <https://doi.org/10.4324/9780203846452>
- Nousiainen, D., Mola-Yudego, B. 2022: Characteristics and emerging patterns of forest conflicts in Europe - What can they tell us? *Forest Policy and Economics* 136: 102671. DOI: <https://doi.org/10.1016/j.forpol.2021.102671>
- Patton, M. Q. 2002: *Qualitative Research & Evaluation Methods*. Sage Publications, London, p. 598.
- Reed, M. S. 2008: Stakeholder participation for environmental management: A literature review. *Biological Conservation*, 141(10): 2417–2431. DOI: <https://doi.org/10.1016/j.biocon.2008.07.014>
- Reed, M. R., Graves, A., Dandy, N., Posthumus, H., Hubacek, K., Prell, Ch., Quinn, C. H., Stringer, L. C., Morris, J. 2009: Who's in and why? A typology of stakeholder analysis methods for natural resource management. *Journal of Environmental Management* 90, 1933–1949. DOI: <https://doi.org/10.1016/j.jenvman.2009.01.001>
- Redpath, S. M., Young, J., Evely, A., Adams, W. M., Sutherland, W. J., Whitehouse, A., Amar, A., Lambert, R. A., Linnell, J. D. C., Watt, A., Gutiérrez, R. J. 2013. Understanding and managing conservation conflicts. *Trends in Ecology & Evolution* 28 (2), 100-109. DOI: <https://doi.org/10.1016/j.tree.2012.08.021>
- Turyahabwe, T., Agea, J. G., Tweheyo, M., Tumwebaze, S. B. 2012: 3. Collaborative Forest Management in Uganda: Benefits, Implementation Challenges and Future Directions. In: Diez, J. J. (Ed.): *Sustainable Forest Management – Case Studies*, p. 24. DOI: <https://doi.org/10.5772/28906>
- Vuletić, D., Krajter, S., Kiš, K., Posavec, S., Avdibegović, M., Blagojević, D., Marić, B., Paladinić, E. 2009: Conflicts between forestry and nature conservation – case studies of two Nature Parks in Croatia. *Periodicum Biologorum* 111(4): 467–478.
- Young, J., Watt, A., Nowicki, P., Alard, D., Clitherow, J., Henle, K., Johnson, R., Laczko, E., McCracken, D., Matouch, S., Niemela, J., Richards, C. 2005: Towards sustainable land use: identifying and managing the conflicts between human activities and biodiversity conservation in Europe. *Biodiversity and Conservation*, 14: 1641–1661. DOI: <https://doi.org/10.1007/s10531-004-0536-z>

Revealing Conflicts and Common Ground Among the Main Stakeholder Groups of the Peszéri Forest Related to the OAKEYLIFE Project

ZS. FEJES¹, CS. VADÁSZ¹, D. ANDRÉSI², E. TORMÁNÉ KOVÁCS³

¹Kiskunság National Park Directorate, Liszt Ferenc u. 19. H- 6000 Kecskemét, Hungary

²KEFAG Kiskunsági Forestry and Wood Industry Public Limited Company. József Attila u. 2. H-6000 Kecskemét, Hungary

³Institute for Wildlife Management and Nature Conservation, Department of Nature Conservation and Landscape Management, Hungarian University of Agriculture and Life Sciences, Páter Károly u. 1. H-2100 Gödöllő, Hungary

Keywords: nature conservation, forestry management, stakeholders, conservation conflict, interview, forest steppe forest

Abstract: For effective and long-term sustainable conservation interventions, it is essential to identify and manage the relationships between the stakeholders (individuals, organisations, social groups) that use the area and the natural environment. Within the framework of the OAKEYLIFE project, semi-structured interviews were conducted with representatives of five main stakeholder groups (a state forest company, a national park directorate, a nature conservation NGO, a hunting association, a local government) of the Peszéri Forest, located in the Upper Kiskunság, to identify conflicts and common ground. The interviews were analysed using qualitative content analysis. Issues of conflict were identified as the perception of black locust, wildlife management, accessibility of the Peszéri Forest for visitors and conservation restrictions. The need for forest management interventions, the natural regeneration of pedunculate oak, the control of invasive tree species other than black locust, and the reduction of scrub were identified as mixed issues, with minor conflicts and common points. The leading role of the local state forestry in the conservation project and the successful cooperation between the conservation and forestry sectors in the OAKEYLIFE project are of great importance not only locally but also at the national level.

*A műre a Creative Commons4.0 standard licenc alábbi típusa vonatkozik:
CC-BY-NC-ND-4.0.*

*This work is licensed under a
Creative Commons Attribution-NonCommercial-NoDerivatives 4.0 International License.*

