

## A GYÓGYTURIZMUS TÁJHASZNOSÍTÁSI ÉS TERÜLETFEJLESZTÉSI KÉRDÉSEINEK VIZSGÁLATA SZÉKELYFÖLDÖN

AMBRUS TÜNDE

Pécsi Tudományegyetem, Földrajzi Intézet, Turizmus Tanszék  
7624 Pécs, Ifjúsági u. 6., e-mail: tunde@gamma.ttk.pte.hu

**Kulcsszavak:** táj, tájhasznosítás, gyógyturizmus, „borvíz”, mofetta, területfejlesztés támogatási programok

**Összefoglalás:** Székelyföld táji adottságainak feltérképezése, fürdőkultúrájának áttekintése egyértelművé teszi, hogy a természeti adottságokra épülő tájhasznosítás újrafelismerése különösen fontos, hogy a természeti értékek megőrzésén alapuló fejlesztés stratégiai fontosságú kérdés. Éppen ezért fontosnak tartom, hogy a regionális kötődésből adódó sajátos jelleg, a természeti adottságok, illetve a keresleti trendek figyelembevétele alapján az a turizmuságazat nyerjen fejlesztési prioritást, amely újra megoldást kínál a racionális tájhasznosításra. Jelen tanulmányban a gyógyturizmus alapját képező alanyi feltételeket (hidrológiai, geológiai értékek) vizsgálom, valamint azon tárgyi feltételeket, amelyek az Európai Unió előcsatlakozási alapjai, illetve a különböző finanszírozási és képességfejlesztő programok segítségével részesülhetnek a vidék felzárkóztatását célzó támogatásban. E vizsgálatok alapján javaslatokat fogalmazok meg arról, hogy milyen módon lehet kiküszöbölni a negatív hatásokat, illetve melyek lehetnek azok a geográfusi szemléletet tükröző intézkedések, amelyek a turizmusszervezésben szerepet kell, hogy kapjanak. A rosszul tervezett, oktatott és menedzselt turizmus éppen azokat az erőforrásokat veszélyezteti, amelyeken alapul.

### Bevezetés

A táj kifejezés az ugor korból származó ősi örökség nyelvünkben (MOLNÁR 1995). Fogalmát változatos kontextusban és tartalommal használja a köznyelv, illetve a tudomány. A köznyelv kötetlenül, rendszerint valamilyen el nem határolt területre alkalmazza, melynek értelmében a táj térben meg nem határozott vidék. Ezen túlmenően a népi tájszemlélet gyakran konkrét területet is megérez, megnevez. „A tájat régtől fogva a benne élő ember érezte meg, különböztette meg és nevezte nevekkal. Nem határozza meg, nem definiálja...nem bontja elemeire, nem rakja újra össze.” (TELEKI 1937). A név gyakran a tájban élő embertől származik, és rendszerint az adott térség valamely szembeötlő tulajdonságaihoz kapcsolódik. Erről tanúskodnak Székelyföldön az olyan tájnevek, mint Erdővidék, Sóvidék, Szépmező, Mezőség stb. A tudományos értelemben használt táj fogalma az előzőeknél jóval későbbi. „A táj fogalmát sem a tudomány teremtette” (TELEKI 1937), viszont a modern földrajztudományak központi elemévé vált, olykor éppen a táj tartalmi meghatározása rajzolta ki a geográfián belüli törésvonalat. A szakmai érvelések azt bizonyítják, hogy szükség van a földrajztudományban létező, szétartó irányzatok összefogására, mindenekelőtt a természet- és társadalomföldrajz között feszülő nézetek összehangolására. Ezek a sürgető hangok (HÉZSER 1921, MENDÖL 1932, FODOR 1933, TELEKI 1937, PÉCSI 1972, MAROSI 1981, CSORBA 2000) tudatosan irányítják a figyelmet a táj összekötő, értékhardozó fogalmára. „A tájtényezőknél természeti és társadalmi faktorokra bontása legfeljebb az analízis eszköze lehet, míg szintézis csak a két faktorcsoport együttes szemléletével érhető el” (HAJDÚ-MOHAROS 1996).

Székelyföld természeti értékei és az ott élő emberi közösségek között régóta kialakult, bensőséges viszony áll fenn, ezért alapvető tájkategóriának, egyszersmind földrajzi entitásnak is tekinthető. „A tájban a természet öntudatlanságával élő ember valahogyan közelebb van az egyetemes, osztatlan valósághoz. Logikai boncoló és rendszerező gondolkodásunkkal ezt el nem érhetjük” (TELEKI 1937).

Az a terület, ahol a geofaktorok (természeti és társadalmi) komplexumának változatos eredményei egy jellegzetes tájpotenciált hoztak létre a Kárpát-medence térszerkezetében, Erdély keleti peremén, a Keleti-Kárpátok középső és déli részén fekszik. Nyugati peremterületeit közepes, felszabdalt dombvidék jellemzi. Az északnyugat-délkelet irányú fiatal vulkáni hegyvidék, illetve az ezzel párhuzamos üledékes kőzetekből felépülő hegyvonulat a magas fekvésű hegységközi medencéket zárják közre. A táj változatosságát növeli a terjedelmes vulkáni fennsík (a Hargita hegység nyugati lejtője), valamint a kőzettani-morfológiai egységek (kristályos, üledékes, vulkanikus) váltakozása.

Amikor ki akarjuk jelölni Székelyföld területét és határait számos nehézséggel kell szembenéznünk. Jogtörténetileg azoknak a területi közigazgatási egységeknek az összessége, ahol a székely jog volt a meghatározó. Ezek: Udvarhelyszék Keresztúr és Bardóc fiúszékekkel, Háromszék (Kézdi-, Sepsí-, Orbaiszék) Miklósvár fiúszékekkel, Csík-, Gyergyó-, Kászonszék, Marosszék és az Aranyosszék enklávé (1. ábra).



1. ábra A székely székek a XVIII. század elején  
(KÁNYA 2003 alapján szerk. AMBRUS 2006)

Figure 1. The székely traditional districts (szék) at the beginning of the 18<sup>th</sup> century.  
(KÁNYA 2003, ed. by AMBRUS 2006)

A magyar etnikai szigetként megjelenő Székelyföld mai meghatározása akár a turisztikai kézikönyvek, akár a rendelkezésre álló statisztikák tükrében a Kovászna, Hargita és Maros megyék alkotta területet öleli fel. Ez jelentősen eltér a történelmi Székelyföld meghatározásától, határvonalától, és természetesen feltételezi az 1968-as megyésítés diktálta területi behatárolás elfogadását, sőt a román fejlesztési törvény (2000) érvényesítésének gyakorlatát, amely Székelyföldet a Központi Fejlesztési Régióba sorolja Brassó, Fehér, Szeben megyékkel együtt, Gyulafehérvár központtal. Gazdaságföldrajzi szempontból ez a besorolás kétségtelenül kedvezőtlen, hiszen a román politikai taktika jegyei ismerhetők fel. Ezen a ponton merül fel a regionális potenciál fogalmának újraértelmezése. Mindezt nevezhetjük „alulról történő fejlesztésnek” vagy „autonóm térségfejlesztésnek”.



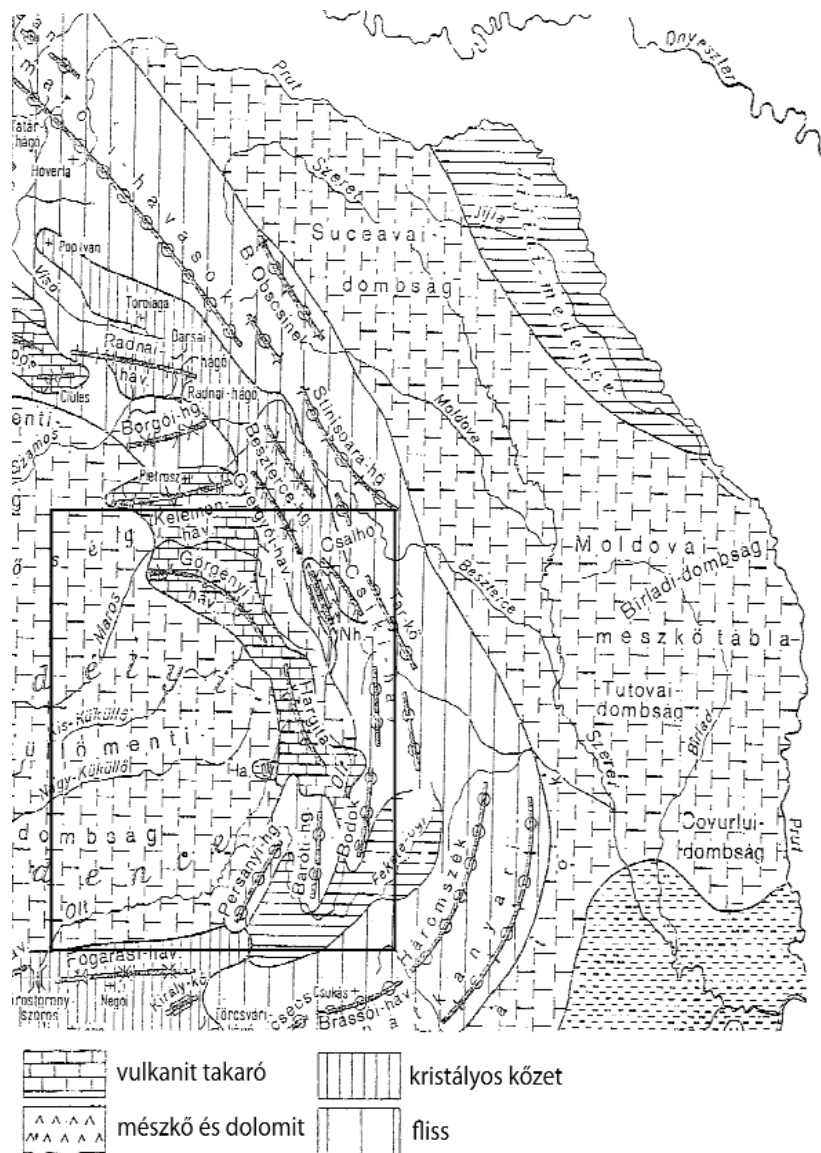
2. ábra Székelyföld közigazgatási besorolása  
 (Forrás: Székelyföldi fürdők, gyógyhelyek alapján szerk. AMBRUS 2006)  
 Figure 2. The administrative classification of Székelyföld  
 (Source: Spas in Székelyföld ed. by AMBRUS 2006)

### A gyógyturizmus alapját képező természeti és társadalmi tényezők

A turizmus fejlesztését indokolják azok az állásfoglalások és következtetések, amelyek az államszocializmus éveinek gazdasági állapotáról fogalmazódtak meg, s melyek szerint az ország más térségeiben bevezetett mezőgazdasági és ipari innovációkat Székelyföldön nem lehet kellően hasznosítani. A táj lakói nem voltak felkészülve a modernizációra, az elindított kezdeményezések pedig nem feleltek meg a térség belső adottságainak. Ugyanakkor a nemzetközi keresleti trendek mutatói is azt bizonyítják, hogy meg-

váltak az utazások motivációi, megváltoztak a fizikai, pszichikai, társadalmi indítékok. Előterbe kerültek az egészség megőrzését és javítását célzó utazások. Egyre több a természeti és környezetvédelmi szempontokra érzékeny turista, aki autentikus élményeket ígérő, jól tervezett, biztonságos és kevésbé szennyezett desztinációkat keres.

Ha Székelyföld hidrogeológiai adottságait akarjuk értékelni és turisztikai szempontból felbecsülni, akkor a földtani, szerkezeti, morfológiai tényezők együttes elemzéséből kell kiindulni. A térség geológiai felépítésében részben vagy teljességében több szerkezeti egység vesz részt:



3. ábra Székelyföld és környezetének földtani térképe (SZÉKELY 1975, alapján szerk. AMBRUS 2007)  
Figure 3. The geological map of the Székelyföld and surroundings (SZÉKELY 1975, ed. by AMBRUS 2007)

- neogén vulkáni övezet,
- kristályos-mezozoós övezet,
- flis övezet,
- hegységközi medencék,
- Erdélyi-medence.

Ebből a földtani-morfológiai változatosságból adódó sokszínűség ad magyarázatot arra, hogy a megkészt és megtorpanó modernizációs folyamatok eredményeként peremre szorult vidéki jellegű térségben olyan racionális tájhasznosítási formák kerüljenek előtérbe, amelyek belső (erő)forrásokból származnak, megújíthatók és fenntarthatók.

### A gyógyfürdők történeti áttekintése a 19. századtól

A 19. századi történelmi dokumentumok, archív fotók, illetve leírások pezsgő fürdőélet-ről tanúskodnak, és az itt élő idős emberek is a népi fürdőkhöz kötődő „csodagyógyulásról” számolnak be. A fürdők telepítő tényezőit a hideg és mezotermál jellegű, fiatal posztvulkáni működés nyomán felszínre törő borvizeknek köszönhetjük.

A gyógyhelyek hasznosításának történetében két irányzatot különböztetünk meg. Egy részük kisebb kiépüléssel megmaradt természetközeli állapotban, amelyet első sorban a helyi, környékbeli lakosság használ: a csíkkozmási Sószéki-fürdő, a lázárfalvi Fortyogó-fürdő, Nyír-fürdő, a tusnádi Nádas-fürdő, a Veres-víz, Antalkák-feredeje, Kászoni-fürdő, Madarasi-fürdő, rákosi Bogát-fürdő, Zsögöd-fürdő, Hargita-fürdő, a csíkdánfalvi Dugás-fürdő, a csíkkarcfalvi Madicsa-fürdő, Kiruj-fürdő, Homoród-fürdő, Szeltersz-fürdő stb. Másik részükre komoly gyógyfürdő kultúra telepedett: Borszék, Tusnádfürdő, Bálványosfürdő, Kovászna, Szováta, Parajd.

A fürdők kiépítése, fejlődése a 19. század közepén indult meg, a polgári fejlődéssel párhuzamosan, és jól körülhatárolható fejezeteket lehet elkülöníteni: a fejlődés, a pangás, és a hanyatlás periódusait (Izsák 1973, AMBRUS 2004):

- a kialakulástól a 19. század közepéig,
- a családiás fürdőélet (1850–1880),
- rövid, gyors fejlődés (1880–1900),
- pangás (1900–1914),
- a fejlesztési elképzelések megszakadása, hanyatlás (1914–1944),
- államosítás, központi irányítású fejlesztés (1945–1989),
- az államszocializmus tervgazdálkodás csődbejutása, rendezetlen tulajdoni viszonyok, visszaesés (1990–2001),
- 21. századi kezdeményezések: fürdőépítő kalákamozgalmak szervezése (2001–).

A levéltári kutatások, illetve a megélt realitás alapján az első két és utolsó fürdőkultúra-időszak hasonlóságot mutat (AMBRUS és GYURICZA 2004). Cseh Károly orvos, sebésztudós, szülész, volt borszéki fürdőorvos, és országos képviselő 1873-as írásaiban ugyanazokat a méltánytalanságokat fogalmazza meg, amelyek ma is aktuálisak. „Borszék és Tusnádfürdő egyike azon európai fürdőknek, melyek a legjelentősebbek közé tartoznak, dacára, hogy eddigelé kellőleg nem lévén méltatva a nagy közönség előtt úgyszólván csaknem egészen ismeretlen ..., még a honi orvosaink előtt is, akik mit sem tudnak róla midőn – még csak középszerű – külföldi gyógyhelyekről is kellőleg vannak tájékozva.”

A 19. század végén éli a fürdőkultúra fénykorát, amikor Bécs támogatásával kiépítik a telepeket, megindul a borvizek palackozása és „széthordása” Európába. Ugyanakkor ebben az időben végzik az első vegyelemzéseket is. Ezzel lejár az alpnélküli csodák korszaka, és a borvizek élettani gyógyhatásait már nemcsak egyszerűen a tapasztalat igazolja.

Ivó- és fürdőkúra formájában a gyógyhatásuk a következő betegségek esetére „lőn javallott” (CSEH 1973):

- gyomor és bélcsatorna bajaira,
- vérszegénységre,
- kiválasztó- és légzőkészülék bántalmaira,
- női betegségek és férfi „tehetetlenségek” kezelésére,
- mozgásszervi betegségekre,
- szív és érrendszeri panaszokra,
- ideggyöngeségek kezelésére.

A 20. század a pangás, a hanyatlás, a visszaesés időszaka. A további fejlesztési elképzeléseket az első világháború, majd Trianon derékba törte. A második világháborút követő államosítással végleg eltűnt a polgári fürdőkultúra. Az állam nem támogatta a fejlesztést, arra hivatkozva, hogy a források „elapadhatnak”. Az 1990-es évekre siralmas állapot alakult ki. Egy bő század leforgása alatt az emberi tevékenység sikeresen tönkretette az addigi erőfeszítések eredményeit; számos villa (4–5. ábra), gyógymedence (6–7. ábra) merült feledésbe, vált felismerhetetlenné. A romos épületek egy részén olvasni lehet, hogy „De vânzare – Eladó”. Az egykori virágzó gyógyturizmus telepítő tényezőiként nyilvántartott borvízforrások nagy részének turisztikai szerepe ma arra korlátozódik, hogy a térség lokális vonzerőleltárát gazdagítsák, egy-egy plusz objektumot kínálva a környéken kirándulóknak, de nem csábítanak hosszas tartózkodásra. Pedig az Alpoktól keletre Európában csak a Hargita hegységben található borvízforrások – még 1200–1500 m magasságban is – amely megfelelő értékesítés mellett a vidék igen jelentős klimatikus gyógykezelési és turisztikai bázisa lehet. Csak a Hargita hegység környékén százhárom gyógyfürdőt tartanak számon. A nyilvántartás azonban még nem karbantartás. A bór víz elfolyik (8–9. ábra), anélkül, hogy „nyavajákat” gyógyítana.



4–5. ábra A tusnádfürdői 11-es számú villa (Fotó: AMBRUS 2006)  
Figure 4–5. Villa nr. 11 in Tusnad Bath (Photo: AMBRUS 2006)





6–7. ábra A feledésbe merült székelyföldi gyógyfürdő és gyógymedence (Forrás: JÁNOSI et al. 2005)  
Figure 6–7. Spa and medicinal pool in Székelyföld fallen into oblivion (Source: JÁNOSI et al. 2005)



8–9 ábra Borvízforrások Székelyföldön (Forrás: JÁNOSI et al. 2005)  
Figure 8–9. Mineral water springs in Székelyföld (Source: JÁNOSI et al. 2005)

Reményt adóak azonban azok a kezdeményezések, amelyek különböző irányvonal mentén a turizmusfejlesztés területeire irányulnak. Elkészültek a SWOT-analízisek, önkormányzati, megyei szintű stratégiai tervek láttak napvilágot, különböző helyi kezdeményezések születtek, civil szervezetek alakultak. A szakemberek körében felmerült a kérdés, hogy miként lehet bevonni a fejlesztésekbe azokat a belső erőforrásokat – a természetes gyógytényezőket (borvizek, mofetták, gyógyiszapok, sóbánya, sóstavak), a védett értékeket, a domborzati változatosságot, a tájképi értékeket, a gazdag történelmi, kulturális örökséget, a gasztronómiai különlegességeket stb. –, amelyek az államszocializmus útvesztőjében feledésbe merültek, illetve miként lehet megszólítani, érdekeltté és felelőssé tenni a helyi közösségeket abban, hogy kezdeményezésükkel saját hatáskörükben fejlesztési munkálatokat végezzenek. Erre a kérdéskörre ad választ a Csíki Természetjáró és Természetvédő Egyesület kezdeményező tevékenységének sikertörténete, melynek során a közösségek részvételén alapuló hagyományos kalákamozgalmakkal helyi gyógyfürdőket újjítottak fel (10–11. ábra) geológiai, természetvédelmi, építészeti szempontokat magába foglaló programok szerint. A programot a csíkszeredai Polgártárs Alapítvány, Hollandia bukaresti nagykövetségének mezőgazdasági irodája, a helyi közbirtokosság és az önkormányzatok, valamint a budapesti Pagony és Axis vállalkozások támogatták.



10–11. ábra Fürdőépítő kalákák a székelyföldi gyógymedencék helyreállításánál (Forrás: JÁNOSI et al. 2005)  
 Figure 10–11. Spa building community work at the restoration of the medicinal pools in Székelyföld  
 (Source: JÁNOSI et al. 2005)

### Anyag és módszer

Székelyföldön a természeti adottságokra épülő tájhasznosítás újrafelismerése ma különösen fontos, hiszen a végbement politikai-gazdasági átalakulás után a „régie tájhasznosítási formák már nem, a »régie« újak még nem működnek” (GYURICZA 2005). Székelyföld táji adottságainak feltérképezése, fürdőkultúrájának áttekintése egyértelművé teszi, hogy a fürdők, gyógyhelyek és források rendbetétele, valamint a természeti, táji értékek megőrzésén alapuló fejlesztés stratégiai fontosságú kérdés. A fürdőtörténet ismeretében nyilvánvaló, hogy a neves gyógyközpontok (Tusnádfürdő, Bálványosfürdő, Kovászna, Borszék, Marosfő, Szováta, Parajd) újjáélesztéséhez tetemes pénzüsszegre van szükség. A kalákamozgalmak azonban bebizonyították, hogy a kis népi fürdőket önrőből, kisebb támogatással a közösség is rendbe tudja hozni. Éppen ezért fontosnak tartom, hogy a regionális kötődésből adódó sajátos jelleg, a természeti adottságok, illetve a keresleti trendek figyelembevétele alapján az a turizmuságazat nyerjen fejlesztési prioritást, amely újra megoldást kínál a racionális tájhasznosításra. Következésképpen a gyógyturizmus fejlesztését látom fontosnak; annál is inkább, mert Székelyföld esetében ennek a turizmuságazatnak más a motivációja, illetve jellege, mint például Magyarországon – elsősorban a természet adta értékek miatt (a különböző vegyi összetételű ásványvizek, só, mofettagázok, gyógyiszapok, növényzet stb). Ennek okán az elemzés első szakaszában arra vállalkoztam, hogy a gyógyturizmus alanyi alapját képező ásványvizek és mofetták előfordulási helyeit raszter-bázisú térképeken ábrázoljam.

Az elemzés során 1:250 000 méretarányú térképet (ZSIGMOND 2005) használtam, amelyre 2×2 cm-es rácshálózatot fektettem, így az értékek 25 km<sup>2</sup>-re vonatkoznak (12. ábra). A paramétereket az ásványvizek esetében vegyi összetétel alapján kategorizáltam, az értékhatárokat pedig előfordulási számuk szerint állapítottam meg (1. táblázat).



*1. táblázat* Az ásványvizek vegyi összetételeinek típusai és a mofetták előfordulásainak paraméterei  
(ZSIGMOND 2005: Székelyföld gyógyfürdői és borvíztelepei alapján szerk.. AMBRUS 2006)

*Table 1.* The types of chemical compositions of the mineral waters and the parameters of the mofettas' occurrences (ZSIGMOND 2005: The spas and mineral water sites of Székelyföld. ed. by AMBRUS 2006)

<i>A források típusa és mofetta</i>	<i>Értékhatarok (előfordulási szám/25 km<sup>2</sup>)</i>
„Borvíz”	0–4
Édes-kénes	0–2
Édes-sós vagy sós	0–2
Kénsavas-timsós	0–1
Enyhén radioaktív	0–2
Mofettafű	0–1

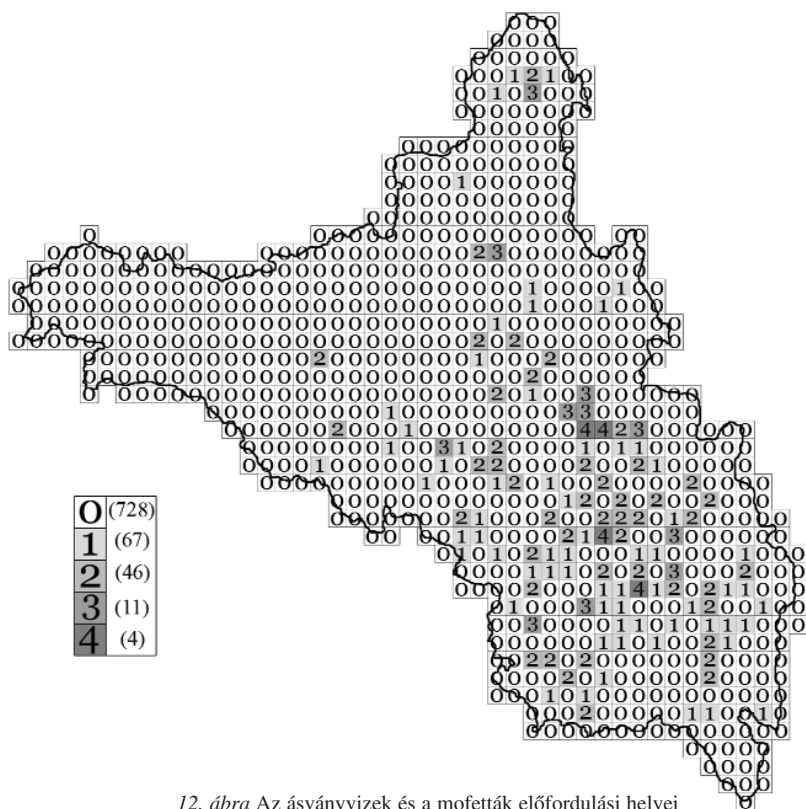
A Bábes Bolyai Tudományegyetem Földrajz Karának munkaközössége (BERTALAN et al. 2006) Székelyföld ásványvíz-kataszter elkészítésének munkálatába kezdett 2006 tavaszán. A kutatás célja egy állandóan bővíthető adatbázison alapuló, térinformatikai háttérrel készülő egységes ásványvíz-kataszter, amely az eddigénél részletesebben foglalkozik a források térbeli elhelyezkedésével, leírásával, ismertetésével, a tulajdonviszonyok kényes kérdéskörével, a használhatóság múltbeli formáival és jelenlegi lehetőségeivel, a források vonzaskörzetének vizsgálatával, a források környékének környezeti állapotával, a lehetőség szerint vizeik vegyi összetételével, valamint a gyógyhatásaik feltárásával. A kutatás négy szemszögből közelíti meg a felmérést:

- természetföldrajzi és környezeti vizsgálatok,
- a helyi közösség életében betöltött szerep kutatása,
- a források vegyi összetételének elemzése,
- turisztikai és gazdasági hasznosítás vizsgálata.

Az elemzés második szakaszában pedig grafikusán ábrázoltam azon tárgyi feltételeket, amelyek segítségével újjáéleszthetők a feledésbe merült egykori erőfeszítések. A fürdőtörténet ismeretében nyilvánvaló, hogy jelentős pénzüsszegre van szükség, amit a helyi lakosság önerőből képtelen előteremteni. Az új idők nyújtotta lehetőségek kihasználásának egyik módját az Európai Unió Előcsatlakozási Alapokból származó SAPARD program jelenti (a tagjelölt országoknak közvetetten nyújt támogatást turizmusfejlesztésre), a másik lehetőséget a Polgártárs Alapítvány által adminisztrált projektek biztosítják.

### **Eredmények és megvitatásuk**

Az összesített hidrológiai valamint geológiai adottságokat szemléltető ábráról (12. ábra) leolvasható, hogy a gyógyturizmus alapját képező alanyi feltételek a fiatal vulkanikus övezetben fordulnak elő nagy számban.



12. ábra Az ásványvizek és a mofetták előfordulási helyei  
(ZSIGMOND E. 2005: Székelyföld gyógyfürdői és borvíztelepei alapján szerk. AMBRUS T. 2006)

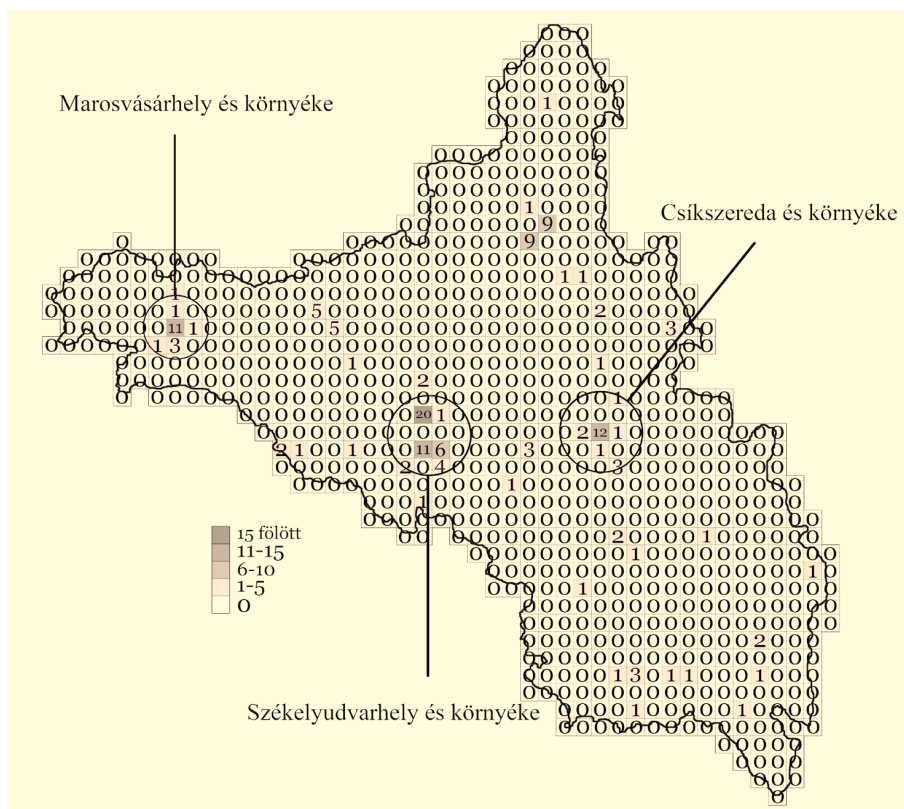
Figure 12. The occurrence of mineral water and mofettas.

(ZSIGMOND E. 2005: The spas and mineral water sites of Székelyföld. ed. by T. AMBRUS 2006)

2. táblázat Az Előcsatlakozási Alapból (SAPARD), valamint a különböző finanszírozási és képességfejlesztő programokból származó támogatások (A Mezőgazdasági és Vidékfejlesztési Igazgatóság és a Polgártárs Alapítvány statisztikai adatai alapján szerk. AMBRUS 2007)

Table 2. Subsidy from the Pre-adherence Fond (SAPARD) and different kinds of programmes for financing and expansion of abilities (edited by AMBRUS 2007 on the basis of the statistical data of the Directorate of Agricultural and Regional Development and the Partnership Foundation)

A támogatás típusa	A támogatás tartalma	Az elfogadott pályázatok száma	A támogatások összege
Előcsatlakozási Alap (SAPARD)	Turisztikai szálláshelyek	113 db	21 216 897 71 904 677,33 RON
Polgártárs Alapítvány	Gyógyfürdők Élő örökség Természeti értékek Környezetvédelem Ökológiai szemléletű nevelés Kerékpárutak Zöldfolyosók Borvízutak	42 db	191 480,1372 649 067,0587 RON

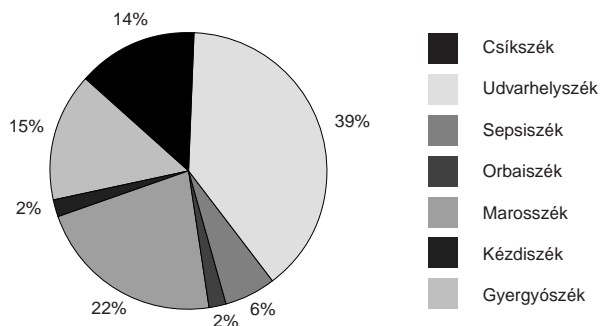


13. ábra A SAPARD és a Polgártárs Alapítvány programjaiból származó támogatások térbeli alakulása Székelyföldön (A Mezőgazdasági és Vidékfejlesztési Igazgatóság és a Polgártárs Alapítvány statisztikai adatai alapján szerk. AMBRUS 2007)

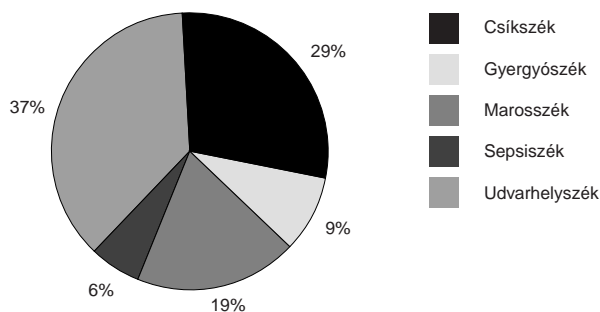
Figure 13. The distribution of subsidy from the SAPARD and Partnership Foundation programmes (Ed. by AMBRUS 2007 on the basis of the statistical data of the Directorate of Agricultural and Regional Development and the Partnership Foundation)

A 2000–2006 közötti tervezési időszakra vonatkozó SAPARD programot – amely a szálláshelyek minőségi fejlesztését célozza meg – csak 2004-től vették igénybe Székelyföldön, melynek keretében 113 pályázatot fogadtak el (2. táblázat, 13. ábra). A program társfinanszírozási elven alapszik. E szerint a beruházások 50%-át a magánszférának kell vállalnia, a fennmaradó rész 75%-át az Unió, 25%-át az állam fedezi.

Az 1998-ban létrejövő Polgártárs Alapítvány stratégiája és tevékenysége a fenntartható fejlődés elvein nyugszik. A különböző finanszírozási és képességfejlesztő programok keretében összesen 42 turisztikai jellegű pályázatot fogadtak el (2. táblázat). A programok célcsoportjait a civil szervezetek, közösségek, helyhatóságok, a vállalkozói szféra, valamint a média képezik. A vizsgálatok során azt kutattam, hogy az említett támogatási programok hogyan oszlanak meg térben (14–16. ábra), illetve miként alakultak időben (17. ábra, 3. táblázat).



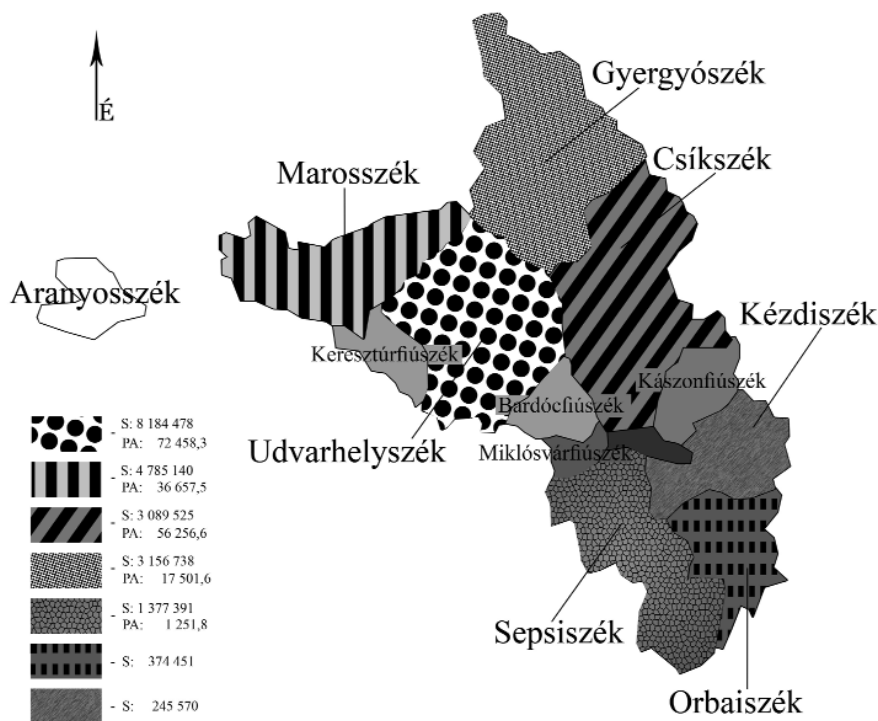
14. ábra A SAPARD támogatások megoszlása székek szerint, 2004–2006  
 (A Mezőgazdasági és Vidékfejlesztési Igazgatóság statisztikai adatai alapján szerk. AMBRUS 2007)  
 Figure 14. The distribution of SAPARD subsidy by traditional districts (szék), 2004–2006  
 (On the basis of the statistical data of the Directorate of Agricultural and Regional Development, ed. by AMBRUS 2007)



15. ábra A Polgártárs Alapítvány támogatások székek szerinti megoszlása 2000–2005  
 (Polgártárs Alapítvány statisztikai adatai alapján szerk. AMBRUS 2006)  
 Figure 15. The distribution of the Partnership Foundation's subsidy by traditional districts (szék), 2000–2005  
 (On the basis of the statistical data of the Partnership Foundation, ed. by AMBRUS 2006)

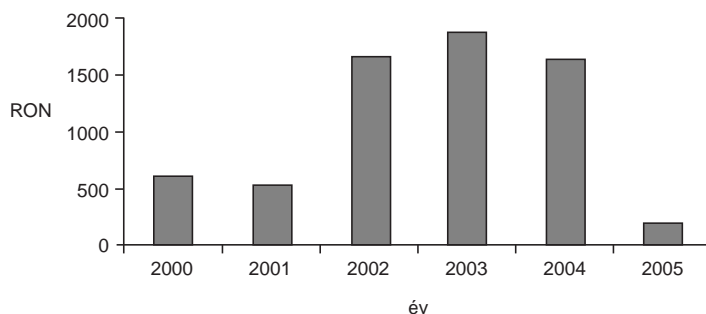
A statisztikai adatok grafikus ábrázolása alapján megállapítható, hogy a legtöbb támogatást Udvarhelyszék (SAPARD 39%, Polgártárs Alapítvány által adminisztrált projektek 37%) és Marosszék (22%, illetve 19%) kapták (14–15. ábra), jóval kevesebbet Csík-, Gyergyó-, Kászoni-, Kézdi-, Orbai-, Sepsiszék (16. ábra), ahol a gyógyturizmus alanyi alapját képező természeti értékek tulajdonképpen találhatóak.

Pozitívumként értékelhető, hogy mindkét támogatási forma igénybevételenek időbeni alakulása növekvő volument mutat. A SAPARD-támogatás igénybevétele évente háromszorosára emelkedett (3. táblázat). A Polgártárs Alapítvány támogatásai is növekvő tendenciát mutatnak (17. ábra), a 2005-ös csökkenés a pályázatok beadási határidejének túllépésével magyarázható.



16. ábra A SAPARD és a Polgártárs Alapítvány támogatásainak területi megoszlása Székelyföldön 2000–2006 között (A Mezőgazdasági és Vidékfejlesztési Igazgatóság és a Polgártárs Alapítvány statisztikai adatai alapján szerk. AMBRUS 2007)

Figure 16. The territorial distribution of the subsidy from SAPARD and the Partnership Foundation by traditional districts (szék) in Székelyföld, 2000–2006 (Edited by AMBRUS 2007 on the basis of the statistical data of the Directorate of Agricultural and Regional Development and the Partnership Foundation)



17. ábra A Polgártárs Alapítvány támogatásainak időbeni megoszlása Székelyföldön (Polgártárs Alapítvány statisztikai adatai alapján szerk. AMBRUS 2006)

Figure 17. The distribution in time of the Partnership Foundation subsidy funds in Székelyföld (On the basis of the statistical data of the Partnership Foundation, ed. by AMBRUS 2006)



3. táblázat A SAPARD támogatások összegének időbeni megoszlása Székelyföldön  
(A Mezőgazdasági és Vidékfejlesztési Igazgatóság statisztikai adatai alapján szerk. AMBRUS 2007)

Table 3. The distribution in time of the SAPARD subsidy funds in Székelyföld  
(On the basis of the statistical data of the Directorate of Agricultural and  
Regional Development, ed. by AMBRUS 2007)

Év	A támogatások összege (1000 )
2004	1342,53
2005	4805,29
2006	15069,17

Összehasonlítva az ásványvizek és mofetták lelőhelyeit ábrázoló raszter-térképet a támogatások térbeli elhelyezkedésével (12–13. ábra) megállapítható, hogy a turizmusfejlesztés Székelyföldön nem a legcélszerűbb megoldások kibontakozására irányul, amint azt a területi differenciáltság, a természeti adottságok indokolnák, hanem ott, ahol élelmes vállalkozók élnek, a gazdaságilag fejlettebb városokhoz koncentrálódva.

Az elaprózott vállalkozói tőke korlátozza az ágazat egészének növekedési és megújulási lehetőségeit. A kis- és középvállalkozások, bár összességükben nagy potenciált képviselnek, külön-külön csak korlátozottan férnek hozzá a fejlesztésekhez, a szükséges információkhoz és a tőkeforrásokhoz. A megyei területfejlesztési intézmények részéről ezért szükség van a fejlesztések és az innovatív tevékenységek ösztönzésére, a két említett termelési tényező hozzáférhetőségének támogatása révén (pl. ingyenesen igénybe vehető információs szolgáltatások vagy állami garanciával működő kockázati-tőke alapok segítségével, nem beszélve a közvetlen pénzügyi támogatások széles eszköztáráról) (DÁVID et al. 2003).

Összegzésként elmondható, hogy kívánatos jövőkép megvalósításának első és elengedhetetlen követelménye a központi stratégia, azaz hogy a fejlesztési tervezés, a kivitelezés egységes keretek között történjen. A terv kidolgozását illetően 5 kérdéskör figyelembevételre fontos:

1. Ki kompetens a fejlesztési koncepció kidolgozásában, abban, hogy a turizmus kölcsönhatásban tudjon állni a természet-gazdaság-társadalom-infrastruktúra (TÓTH 1998) négyes szférájával?
2. Melyek azok a turizmuságazatok, amelyek prioritást kell, hogy kapjanak, és amelyek lehetőséget kínálhatnak a gazdasági folyamatokba való bekapcsolódáshoz? (pl. a spontán bővülő falusi turizmusból nem fog megélni a fél Székelyföld)
3. Melyek azok a térségek, ahol a különböző turizmuságazatok fejlesztése a területi és természeti differenciáltság alapján indokolt?
4. Hogyan építhetők be a fejlesztési tervbe a fenntartható fejlődés ismérvei úgy, hogy a profitnövelő erőfeszítéseket megelőzze a tájvédelem? (Alapvetően a tájban élő közösség bevonására helyezném a hangsúlyt, amit az indokol, hogy ez a fejlesztési tervek legelhanyagoltabb része, annak ellenére, hogy a „parasztság” volt hagyományosan a táj sikeres megőrzője.)
5. Melyek a terhelhetőség kritériumai, mind ökológiai, mind társadalmi szempontból? (Fontos, hogy a tájvédők erősebb pozíciókat építsenek ki, mint a tájhasználók.)

### Köszönetnyilvánítás

Köszönettel tartozom a Hargita, Kovászna és Maros megye Mezőgazdasági és Vidékfejlesztési Igazgatóság vezetőségének, valamint a Polgártárs Alapítvány elnökének, Potozky Lászlónak, akik lehetőséget biztosítottak vizsgálataim elvégzéséhez, s nem utolsósorban témavezetőmnek, Gyuricza Lászlónak tanácsaiért, illetve kollegáimnak, akik a cikk elkészítésében nyújtottak segítséget.

### Irodalom

- AMBRUS T., GYURICZA L. 2004: A víz, mint turisztikai adottság Hargita megyében. In: FÜLEKY Gy. (szerk.): A táj változásai a Kárpát-medencében – Víz a tájban konferenciakötet, Gödöllő, pp. 146–151.
- BERTALAN L., CZELLECH B., DÁNIEL M., KAFFAI O., KIS B., NAGY Á., PÁL Z., SZÁSZ Á., WANEK F. 2006: Első lépések egy ásványvízkataszter elkészítéséhez. In: MAKFALVI Z., MÁTHÉ I., SZÉKELY G. (szerk.): A Kárpát-medence ásványvizei. III. Nemzetközi Tudományos Konferencia, Hargita Kiadó, Csíkszereda, pp. 205–218.
- CSEH K. 1873: Borszék gyógyászati és nemzetgazdasági szempontból. Pesti könyvnyomda – részvénytársulat.
- CSORBA P. 2000: A tájökölógiai szemlélet érvényesülése a tájvédelemben. In: TINER T., SCHWEITZER F. (szerk.) MTA FKI. Budapest, pp. 23–25.
- DÁVID L., BUIDOSÓ Z., PATKÓS Cs. 2003: A turizmus hatásai és jelentősége a területfejlesztésben. In: SÜLI-ZAKAR I. (szerk.): A terület és településfejlesztés alapjai, egyetemi tankönyv, Dialóg Campus Tankönyvek, Budapest-Pécs, pp. 433–453.
- FODOR F. 1933: Bevezetés a gazdasági földrajzba. Szt. István T., Budapest, pp. 3–18.
- GYURICZA L. 2005: A hidrogeográfiai viszonyok és a turizmus lehetőségei Hargita megyében. In: BUGYA T., WILHELM Z. 2005: Tanulmányok Tóth Józsefnek. PTE TTK Földrajzi Intézet és a PTE Földtudományok Doktori Iskola, Pécs, pp. 273–280.
- HAJDÚ-MOHAROS J. 1996: Természeti és történeti tájbeosztások. In: FRISNYÁK S. (szerk.): A Kárpát-medence történeti földrajza, BGYTF, Nyíregyháza, pp. 249–257.
- HÉZSER A. 1921: A földrajzi tájleírás. In: FODOR F. (szerk) Földrajzi Közlemények, 49: 82–85.
- IZSÁK S. 1973: A román-magyar orvosi kapcsolatok múltjából. In: Hargita megye néptanácsa, egészségügyi igazgatóság (szerk.) 1973: Hargita megye természetes gyógytényezői, Tipográfia, Miercurea-Ciuc, pp. 386–393.
- JÁNOSI Cs., PÉTER É., HERCZEG Á., TAKÁCS E. (szerk.): 2005: Székelyföldi fürdők, gyógyhelyek. B.K.L. Kiadó, Szombathely.
- KÁNYA J. 2003: Történeti áttekintés. In: HORVÁTH Gy. (szerk.): A Kárpát-medence régiói 1. Székelyföld, A Magyar Tudományos Akadémia Regionális Kutatások Központja És A Dialóg Campus Kiadó Sorozata, Budapest-Pécs, pp. 66–116.
- MAROSI S. 1981: Tájékatási irányzatok, tájértékelés, tájtipológiai eredmények, MTA FKI, Budapest, pp. 3–34.
- MENDŐL T. 1932: Táj és ember, Magyar Szemle T., Budapest, pp. 27–34.
- MOLNÁR J. 2004: Táj és társadalom. Agora – UKE, Székelyudvarhely, pp. 16–25.
- PÉCSI M. 1972: A környezet komplex kutatásainak földrajzi problémái. Földrajzi Közlemények 20: 127–132.
- SZÉKELY A. 1975: Európa természetföldrajza. Gondolat Kiadó, Budapest.
- TELEKI P. 1937: A tájfogalom jelentőségéről. In: VOINOVICH G. (szerk.) Budapesti Szemle, 720. szám, Franklin-Társulat, Budapest, pp. 129–141.
- TÓTH J. 1998: A település fogalma. In: Tóth J, Vuics T. (szerk): Általános Társadalomföldrajz I. Dialóg Campus Kiadó, Budapest – Pécs, pp. 389–393.
- ZSIGMOND E. 2005: Székelyföld gyógyfürdői és borvíztelepei. 1: 250 000, Dimap Kiadó, Budapest. <http://www.epce.ro/elo.htm>, 2006. március
- <http://www.sapard.ro/modules/freecontent>, 2006. március

---

A STUDY OF LAND UTILISATIONAL AND REGION DEVELOPEMENTAL  
QUESTIONES IN SZÉKELYFÖLD

T. AMBRUS

University of Pécs, Faculty of Sciences Institute of Geography, Dept. of Tourism  
H-7624 Pécs, Ifjúság u. 6., e-mail: tunde@gamma.ttk.pte.hu

**Keywords:** region, land utilization, health tourism, mineral water ('borvíz'), mofetta, region development, subsidy programmes

Székelyföld is a territory where the natural and social geofactors' complexity have combined to bring a specific potential of the land in the special configuration of the Carpathian Basin, on the Eastern periphery of Transylvania, and the central and Southern parts of the Eastern Carpathian Mountains. Documenting the potential of Székelyföld's land and spa traditions makes it clear that it is extremely important to rediscover the utilisation of the land based on the natural resources, and that subsequent development based on natural values is a strategically important issue. Therefore, I argue that giving priority for developing such tourism, that provides a new solution to rational land utilisation while also taking into account the special characteristics due to regional affiliations, natural resources and demand trends is of vital importance. In this study I examine the natural requirements (hydrological and geological resources) that constitute the base of health and spa tourism, also the infrastructure which will possibly receive support from the pre-accession funds of the European Union and the various programmes for financing and expansion possibilities to promote rural development. Based on these investigations I put forward proposals to avoid negative effects, and also suggest some measures that reflect the geographer's approach that should be applied in the organisation of tourism. We should consider that badly planned, taught and managed tourism endangers the same resources that it is based upon.