

A GÖDÖLLŐI-DOMBVIDÉK SZUBURBANIZÁCIÓJÁNAK JELLEMZÉSE

DEMÉNY Krisztina

Budapesti Műszaki Főiskola, Rejtő Sándor Könnyűipari és Környezetmérnöki Kar
Környezetmérnöki Intézet
1034 Budapest, Doberdó út 6., e-mail: demeny.krisztina@rkk.bmf.hu

Kulcsszavak: Gödöllői-dombság, szuburbanizáció, elvándorlás, lakásállomány-változás

Összefoglalás: A rendszerváltozást követően a fővárosi agglomerációban a mobilitás és migráció új folyamatai jelentek meg. A legjelentősebb változás a főváros és Pest megye vándorforgalmában ment végbe, egyre többen költöztek ki a fővárosból. Budapest vándorlási vesztesége elsősorban a főváros környéki települések népességszám növekedésében realizálódott. Ez a szuburbanizációs folyamat egyik bizonyítéka. Az 1990-es években a népességszám változás mellett, azonban jelentősen átalakult a lakásállomány is, és ezzel párhuzamosan a munkahelyek, vállalkozások fővárosból való kitelepülése is megfigyelhető. A vizsgált terület, a főváros közelében lévő Gödöllői-dombság. A térség településein jelentős mértékű átrendeződések zajlottak le 1990 és 2006 között a vizsgált mutatók tekintetében (vándorlási egyenleg, népességszám, lakásállomány és a regisztrált vállalkozások száma). A Gödöllői-dombság területén az 1990-es évek első felében a vizsgált mutatókat tekintve kisebb mértékű növekedés tapasztalható; jelentős, ugrásszerű gyarapodásról az 1990-es évek második felétől beszélhetünk. Elsősorban a dombság északi és középső részén fekvő településeken következett be számottevő változás, a kedvező közlekedés-földrajzi adottságokkal rendelkező, a fővároshoz közeli településeken.

Bevezetés

Budapest és környéke között már régóta megfigyelhető különböző irányú és intenzitású vándorforgalom. Látványos változások már történtek a kiegyezés és az I. világháború között és a II. világháborút megelőzően is. Az agglomerációs övezet népessége gyorsabban nőtt, mint a fővárosé, igaz ehhez a megfelelő közlekedési infrastruktúra kiépülésére is szükség volt. Tipikus szuburbanizációról ezen időszakban nem lehet beszélni, ugyanis a fővárosból történő tömeges kivándorlás alapvetően eltért a mai szuburbanizációs folyamatoktól, oka főként az olcsóbb megélhetés keresése volt, a kiköltözés sok esetben kényszerből történt, elsősorban az alsóbb társadalmi rétegeket érintette. 1950 után a kormányzat létrehozta Nagy-Budapestet, így az addig lezajlott folyamatok megszakadtak, a főváros körül egy új településgyűrű kezdett kialakulni. A főváros és az agglomeráció között alig volt vándorlás, mindkét térség pozitív vándorlási egyenlege az ország többi részéből történő bevándorlás jelentette. A szocialista időszakban sem lehet igazán szuburbanizációról beszélni (DÖVÉNYI és KOVÁCS 1999).

Magyarországon a rendszerváltást követően, az 1990-es években jelentősen megnőtt a lakóhely-változtatások száma. Legjelentősebb változás ekkor már a főváros és Pest megye vándorforgalmában ment végbe. A főváros népességnövekedése fokozatosan visszaesett az 1990-es évek első felében, míg ezzel párhuzamosan a Budapestről Pest megyébe költözők aránya dinamikusan növekedett. A főváros pozitív vándorlási egyenlege 1990 után néhány év alatt eltűnt. A Budapestről kiköltözők jelentős része Pest megyében telepedett le, ennek következtében a főváros környéki települések vándorlási nyeresége évről-évre növekedett. Ez a fajta vándormozgalom a szuburbanizációs

folyamat egyik bizonyítéka. Ezzel egyidejűleg az 1990-es évek első felében nemcsak a népességszám változott, hanem a lakásállomány is jelentősen átalakult a budapesti agglomerációban, szinte minden településen számottevően növekedett a lakások száma (CSANÁDI és CSIZMADY 2002, DARÓCZI 1998, DÖVÉNYI et al. 1998, DÖVÉNYI és KOVÁCS 1999). A szuburbanizáció azonban nemcsak a lakóhelyekre vonatkoztatható, általában a lakosság kiköltözését – némi késéssel – a munkahelyek és a vállalkozások kitelepülése is követte (KOÓS 2004, KOÓS és TÓTH 2007). A növekedés üteme a fővárosi agglomeráció különböző területein eltérő mértékű volt, a szuburbanizációs kihívásokra az egyes települések eltérő módon reagáltak (MALATINSZKY 2005a). Jelen vizsgálat azt elemzi, hogy a fővárostól keletre eső településeken az 1990-es években milyen mértékű átrendeződések zajlottak le. A vizsgált terület a Gödöllői-dombság kistáj, mely a főváros közvetlen közelében helyezkedik el. A Gödöllői-dombvidékhez – MAROSI és SOMOGYI (1990) kistáj tipizálása szerint – közigazgatásilag 16 település tartozik, ezekre vonatkozóan végeztem vizsgálatokat. A területhez tartozó települések közül 12 település része a budapesti agglomerációnak, 4 település: Mende, Úri, Vácegres és Valkó kívül esik az agglomerációs gyűrűn.

A szuburbanizációs folyamatok természetesen a környezeti terhelés jelentős megnövekedésével, a táj képének átalakulásával (BAKOS et al. 2006), a területhasználathoz való változásával (BARCZI et al. 2006), a talajtakarás megnövekedésével és a talajdegradációs folyamatok felgyorsulásával (BARCZI és CENTERI 2005, CENTERI et al. 2007a, CENTERI et al. 2008), a növénytakaró változásával (POTTONDY et al. 2007, CENTERI et al. 2007b), valamint egyéb szociális és gazdasági változásokkal is jár (MALATINSZKY 2004, 2005b).

Anyag és módszer

A Központi Statisztikai Hivatal népszámlálási és megyei statisztikai adatait felhasználva megvizsgáltam, milyen szuburbanizációs folyamatok voltak jellemzőek a Gödöllői-dombság településein a rendszerváltást követően.

A népszámlálási adatok esetén két időpontban (1990 és 2001), míg a megyei statisztikai adatok esetén 4 időpontra (1990, 1995, 2001 és 2006) számítottam relatív mutatókat és vizsgáltam meg, hogyan változtak a népességi és gazdasági mutatók.

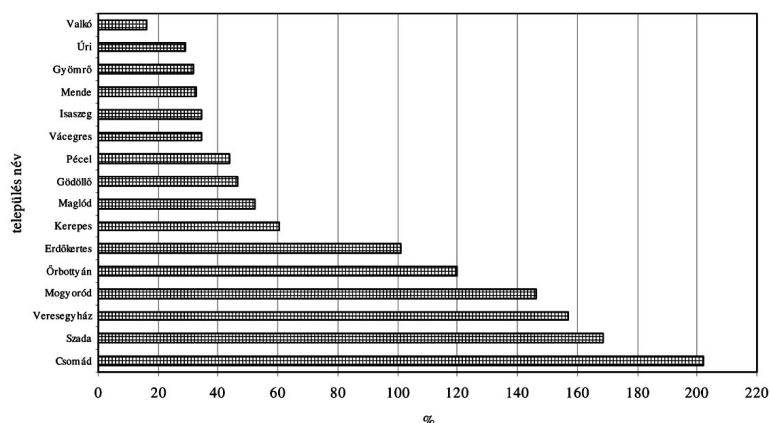
A kapott értékeket grafikusán és településszintű térképeken ábrázoltam. Az ábrákból és a térképekből következtetni tudtam arra milyen mértékű változás következett be a Gödöllői-dombság területén.

A Gödöllői-dombság településein 1990 és 2006 közötti jelentős átrendeződések jellemzésére több mutatót alkalmaztam: népességszám változása, vándorlási egyenleg, lakásállomány változása és azt hogyan alakult a térségben a regisztrált vállalkozások száma.

Eredmények és megvitatásuk

A rendszerváltást követően Budapesten és környékén a migráció és mobilitás új jellemzői figyelhetők meg. A főváros pozitív vándorlási egyenlege fokozatosan eltűnt, egyúttal a Budapestről Pest megyébe történő vándorlások száma dinamikusan növekedett. A fővárosból kiköltözők elsősorban Pest megye településein telepedtek le. A Gödöllői-

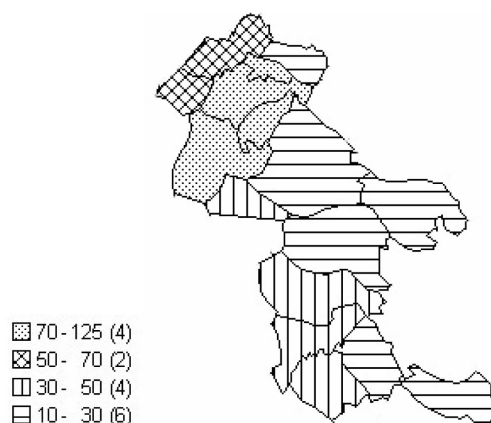
dombság települései közül 1980–1989 között a települések majdnem felének vándorlási vesztesége volt, a többi település számára viszont nyereséges volt a vándorlás (1. ábra). Ezzel szemben 1990–2001 között a térség mindegyik települése pozitív vándorlási egyenleggel rendelkezett.



1. ábra Vándorlási egyenleg a Gödöllői-dombvidék településein 1980 és 2001 között (fő) (KSH 1992, 2002)
Figure 1. Migration balance in the Gödöllő Hillside between 1980–2001 (person) (KSH 1992, 2002)

A népességszám a vizsgált területen 1990 és 2006 között összességében 38%-kal növekedett. Jelenleg Pest megye lakosságának 12%-a él a területen, 142587 fő. Az 1990-es évek első felében még csupán 6%-os volt a növekedés, ezzel szemben az 1990-es évek második felében megduplázódott a növekedés mértéke (14%).

A Gödöllői-dombvidék mindegyik településén nőtt a népességszám, az északi részen fekvő településein a növekedés mértéke 60% feletti volt, a középső és déli területeken jóval ez alatt maradt. Kiemelkedően magas volt Veresegyházon (124%), ahol a lakosság száma megduplázódott 1990-hez képest, Erdőkertesén (89%) és Szadán (86%) (2. ábra).

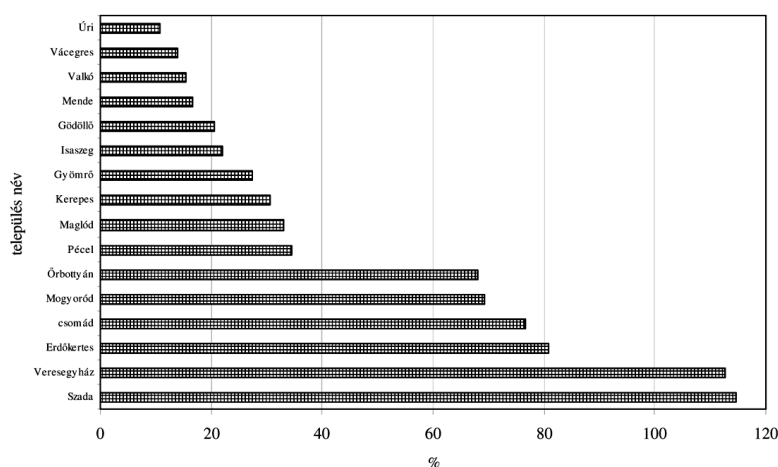


2. ábra Népességszám változása a Gödöllői-dombvidék településein 1990 és 2006 között (%) (KSH 1992, 1996, 2002, 2007)

Figure 2. Change in the number of population in the Gödöllő Hillside between 1990–2006 (%) (KSH 1992, 1996, 2002, 2007)

A dombság peremi területein, a fővárostól messzebb eső területeken (Úri, Vácegres, Mende, Valkó) a lakosságszám növekedése csekélyebb volt 10 és 20% közötti, ebbe a csoportba sorolható Gödöllő is. Együttal megállapítható, hogy a növekedés üteme jelenleg is tart, de az 1990-es évek második felében volt a legnagyobb mértékű.

A népességszám és a vándorlási egyenleg változása mellett a lakásállomány is jelentősen bővült. A vizsgált terület minden településén számottevően nőtt a lakások száma, összességében 27%-kal, ez megfelel a pest megyei növekedési ütemnek (26%). Kiemelkedően magas volt Szadán (115%), Veresegyházon (113%) és Erdőkertesen (85%), a dombság északi részén (3. ábra).



3. ábra A lakásállomány változása a Gödöllői-dombság településein 1990–2006 között (%)
(KSH 1992, 1996, 2002, 2007)

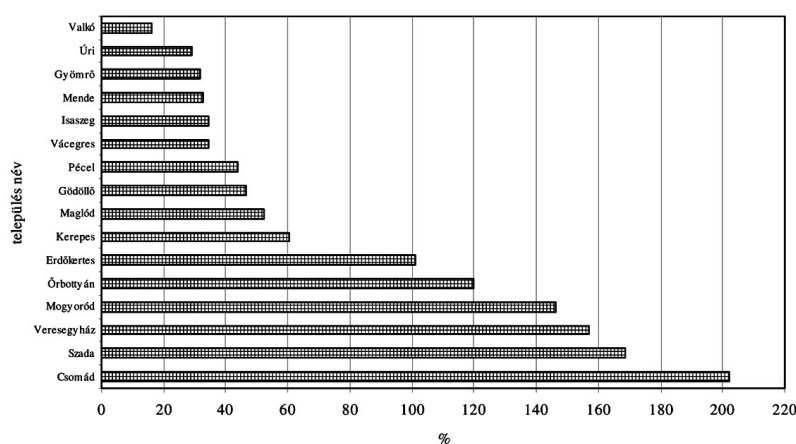
Figure 3. Change in the number of the flats in the Gödöllő Hillside between 1990–2006 (%)
(KSH 1992, 1996, 2002, 2007)

A térség településein lezajlott népességmozgás hatására fokozódott a beépítettség és a belterületek aránya is növekedett. Ezt jól példázhatja a népsűrűség dinamikus emelkedése a településeken, ugyanakkor azonban figyelembe kell venni a városias jellegű beépítés jellemzőit is. Gödöllő esetén például ez az összefüggés nem egyértelmű, a térség legnagyobb népességű települése, ahol kiugróan magas a népsűrűség, de ez részben a többszintes, emeletes (lakótelepi) beépítésnek köszönhető.

A településeknek alkalmazkodnia kellett az új igényekhez, így lehetőségeikhez mértelen terjeszkedtek. A települések terjeszkedése egyfelől külső nyomásra következett be, mivel a fővárosból egyre többen költöztek ki és telepedtek le a térségben. Az önkormányzatok újabb és újabb telkeket osztottak ki, ugyanakkor az igényeknek néhány település csak úgy tudott megfelelni, ha átszervezte a parcellákat (külterületből belterületbe). Ennek eredményeként csökken a művelt területek aránya, csökken a természetes környezet. Az 1970-es években csak hétvégi házakat vásároltak, az 1990-es évekre már állandó lakhelyül választották a térséget, főként a fővároshoz közeli településeket.

A fővárosból az agglomerációba való kiköltözés elsődleges okaként a jobb lakás- (nagyobb lakás, kertés ház) és életkörülmények jelölhetőek meg. A Budapestről kivándorlók iskolai végzettsége szerint a felsőfokú végzettségűek dominálnak, tehát legin-

kább a magasabb társadalmi státuszú emberek költöztek ki az agglomerációba (CSANÁDI és CSIZMADY 2002, DÖVÉNYI et al. 1998, DÖVÉNYI és KOVÁCS1999). A Gödöllői-dombság településein élők kevesebb, mint 10%-a rendelkezett felsőfokú végzettséggel 2001-ben. A diplomások aránya Gödöllőn, a térség kulturális és közlekedési központjának is tekinthető településen a legmagasabb, 16%, ez kétszerese a pest megyei diplomások arányának. Az 1997–2006 közötti adatokat elemezve megállapítható, hogy a regisztrált vállalkozások számát tekintve következett be a legnagyobb mértékű változás a vizsgált területen (4. ábra).



4. ábra A regisztrált vállalkozások változása a Gödöllői-dombság településein 1997–2006 között (%) (KSH 1996, 2002, 2007)

Figure 4. Change in the number of venture in the Gödöllő Hillside between 1997–2006 (%) (KSH 1996, 2002, 2007)

A főváros környéki gazdasági átalakulás alapvetően két forrásból származik, egyfelől nagy számban jönnek létre új vállalkozások, másfelől pedig a már meg lévő vállalkozások követve a jobb feltételeket, áthelyezik székhelyüket (KOÓS 2004, KOÓS és TÓTH 2007). A vállalkozások telephely választásában meghatározó szerepe van a megközelíthetőségnek, tehát a jó közlekedési (M3-as autópálya, 3-as főút) helyzetű települések gyarapodása számottevőbb. Ezen kívül fontos szerepet játszott a terület gazdasági fejlődésében, hogy a rendszerváltást követően a térségben nem alakult ki ipari válságövezet. A Gödöllői-dombság településein 1997 és 2006 között összességében 62%-kal nőtt a regisztrált vállalkozások száma, mintegy 13%-kal haladva meg a pest megyei növekedést. A legtöbb vállalkozás követve az eddigi tendenciát a dombság északi részén lévő településein jött létre (Csomád, Szada, Veresegyház, Mogyoród, Erdőkertes). Végezetül elemeztem, hogy a vizsgált mutatók tekintetében milyen összefüggések tapasztalhatóak, korrelációs együtthatót számítottam (1. táblázat).

Először a térség összes településére, majd a településeket két csoportra bontottam, aszerint, hogy része-e a budapesti agglomerációnak vagy sem. Az első vizsgálat alapján megállapítható, hogy a népességszám növekedését a lakásállomány és a regisztrált vállalkozások számának növekedése kíséri, a korrelációs együttható erős kapcsolatra utal. A második vizsgálat szerint az előzőekhez képest jelentős eltérés tapasztalható a

regisztrált vállalkozások száma és a többi mutató kapcsolatában a budapesti agglomeráción kívül eső településeken. A vállalkozások és a népességszám változása között közepes erősségű a kapcsolat, illetve a vállalkozások számát a lakásállomány változása nem befolyásolja.

1. táblázat Korrelációs kapcsolat a vizsgált mutatók tekintetében a Gödöllői-dombság településein
Table 1. Correlation analysis according to examined indicators in the Gödöllő Hillside.

		<i>Nép. Szám. Változás 1990–2006 között (%) 1.</i>	<i>Vándorlási különbség 1990–2001 között (fő) 2.</i>	<i>Lakásállomány változás 1990–2006 között (%) 3.</i>	<i>Reg. vállalkozások száma 1997–2006 között (%) 4.</i>
1.	A	1,00	0,11	0,94	0,77
	B	1,00	0,27	0,79	-0,60
2.	A	0,11	1,00	0,31	-0,36
	B	0,27	1,00	0,53	-0,33
3.	A	0,94	-0,07	1,00	0,87
	B	0,79	0,53	1,00	-0,12
4.	A	0,77	-0,36	0,87	1,00
	B	-0,60	-0,33	-0,12	1,00

A = agglomeráció települések, B= agglomeráción kívüli települések

Irodalom

- BAKOS, K., BARCZI, A., VONA, M., EVELPIDOU, N., CENTERI, C. 2008: Potential effects of land use change around the Inner Lake in Tihany, Hungary – examination of geology, pedology and plant cover/land use interrelations. *Cereal Research Communications*, 36: 143–146.
- BARCZI A., CENTERI Cs. 2005: Az erózió és a defláció tendenciái Magyarországon. In: STEFANOVITS P., MICHELI E. (szerk.): A talajok jelentősége a 21. században. MTA Társadalomkutató központ, Budapest, pp. 221–244.
- BARCZI A., PENKSZA K., GRÓNÁS V., POTTYONDY Á. 2006: A Nyugat-magyarországi régió felhagyott szántóinak felmérése és újbóli használatuk megalapozása (általános irányelvek, Zalai-dombsági példák) I. *Tájökológiai Lapok* 4(1): 79–94.
- CENTERI, Cs., MALATINSZKY, Á., VONA, M., BODNÁR, Á., PENKSZA, K. 2007a: State and sustainability of grasslands and their soils established in the Atlantic-Montane zone of Hungary. *Cereal Research Communications* 35: 309–313.
- CENTERI Cs., KRISTÓF C., EVELPIDOU D., VASSILOPOULOS N., GIOTITSAS A. 2007b: Experiences of use a soil erosion model in Paros Island (Greece) and on the Tihany Peninsula (Hungary). *Proceedings of the 15th International Poster Day, Transport of Water, Chemicals and Energy in the System Soil-Crop Canopy-Atmosphere*, Bratislava, 15.11.2007. pp. 55–63.
- CENTERI, Cs., VONA, M., PENKSZA, K., VONA, V. 2008: Economic evaluation of nutrient loss through erosion on arable lands in the Sősi Creek watershed, Hungary. *Lucrări Ştiinţifice, Seria I.* 10: 195–202.
- CSANÁDI G., CSIZMADY A. 2002: Szuburbanizáció és társadalom. *Tér és Társadalom* 16(3): 27–55.
- DARÓCZI E. 1998: Pest megye növekvő vándorlási forgalma. In: ILLÉS S., TÓTH P. P. (szerk.): *Migráció (tanulmánygyűjtemény) I. kötet: KSH Népeségtudományi Kutató Intézet, Budapest*, pp. 245–256.
- DÖVÉNYI Z., KOK H., KOVÁCS Z. 1998: A szuburbanizáció, a lokális társadalom és a helyi önkormányzati politika összefüggései a Budapesti agglomerációban. In: ILLÉS S., TÓTH P. P. (szerk.) *Migráció (tanulmánygyűjtemény) I. kötet: KSH Népeségtudományi Kutató Intézet, Budapest*, pp. 229–237.
- DÖVÉNYI Z., KOVÁCS Z. 1999: A szuburbanizáció térbeni-társadalmi jellemzői Budapest környékén. *Földrajzi Értesítő* 48: 33–57.

- Koós B. 2004: Adalékok a gazdasági szuburbanizáció kérdésköréhez. *Tér és Társadalom* 18: 59–71.
- Koós B., Tóth K. 2007: Lakóhelyi és gazdasági szuburbanizáció a közép-magyarországi régióban. In: *A társadalmi földrajz világi: Szegedi Tudományegyetem Gazdasági- és Társadalomföldrajzi Tan-szék, Szeged*, pp. 333–342.
- KSH 1992: 1990. évi népszámlálás. 16. Pest megye adatai. Központi Statisztikai Hivatal, Budapest
- KSH 1996: Pest megye statisztikai évkönyve 1995. Központi Statisztikai Hivatal, Budapest
- KSH 2002: 2001. évi népszámlálás. 6. Területi adatok II. Kötet. Központi Statisztikai Hivatal, Budapest
- KSH 2007: Pest megye statisztikai évkönyve 2006. Központi Statisztikai Hivatal, Budapest
- MAROSI S., SOMOGYI S. 1990: Magyarország kistájainak katasztere II. MTA Földrajztudományi Kutató Intézet, Budapest, pp. 802–806.
- MALATINSZKY Á. 2004: Zöldülő kampusz Gödöllőn. *Környezeti Nevelési Hírlevél* 6: 6–7.
- MALATINSZKY Á. 2005a: Fogyatkozó zöldterületek az agglomerációban. *Agglomeráció* 2:1.
- MALATINSZKY Á. (SZERK.) 2005b: Gödöllő környezeti állapot térképe. Második, bővített kiadás. GATE Zöld Klub Egyesület, Gödöllő
- POTTYONDY, Á., CENTERI, Cs., BODNÁR, Á., BALOGH, Á., PENKSZA, K. 2007: Comparison of erosion, soil and vegetation relation of extensive Pannonian meadows under Mediterranean and Sub-Mediterranean effects. *Cereal Research Communications* 35: 949–952.

SUBURBANIZATION PROCESSES OF THE GÖDÖLLŐ HILLSIDE

K. DEMÉNY

Budapest Tech Rejtő Sándor Faculty of Light Industry and Environmental Protection Engineering
H-1034, Budapest, Doberdó u. 6., e-mail: demeny.krisztina@rkk.bmf.hu

Keywords: Gödöllő Hill, suburbanization, migration, change in flat stock

New tendencies of the mobility and migration showed up in the agglomeration of Budapest after the transformation of the political system. The most protruding migrations were observed between the capital and Pest County. The population of the surrounding area of Budapest has increased significantly, caused by the migration from Budapest. These facts demonstrate the suburbanization processes well. During the 1990's, the number of flats has also expanded which followed the increasing number of the enterprises. In this paper, these processes are detailed as studied in the Gödöllő Hill region. This region was chosen because of its vicinity to Budapest. The settlements show several significant changes of their characteristic figures (migration balance, number of inhabitants, housing stock and enterprises) between 1990 and 2006. The changes had started moderately during the first part of the 1990's, but the process has accelerated significantly since the second part of that decade. The most pronounced transformations have occurred in settlements in the northern and middle parts of the region, which have close proximity to the capital and good traffic conditions.