

## TÁJVÁLTOZÁS VIZSGÁLAT MÚLTBÉLI ÉS JELENKORI FÉNYKÉPFELVÉTELEK ALAPJÁN A FERTŐ TÁJON

TIRÁSZI Ágnes, TERPÓ Veronika, KOMKOLY-Gyuró Éva

Nyugat-magyarországi Egyetem, Erdővagyon-gazdálkodási és Vidékfejlesztési Intézet  
9400 Sopron, Bajcsy Zs. u. 4.  
e-mail: tiraszia@emk.nyme.hu

**Kulcsszavak:** fényképek, tájváltozás, tájképi értékek

**Összefoglalás:** A Fertő-táj egyes jellemző részletéről 1860-tól készült fényképfelvételek 2012-ben történt újrafotózása és ezek összevetése segítségével mutatunk be néhány az utóbbi évszázadban végbement tipikus tájváltozási folyamat. A 18 kiválasztott fényképpár segítségével a térség jellemző tájalakulási tendenciáit követhetjük nyomon és mutathatjuk be a nagyközönség számára is. E módszer a térképeken azonosítható tájalakulás mellett számos, csak a vizuális érzékelés révén felismerhető változás feltárására ad módot.

### Bevezetés

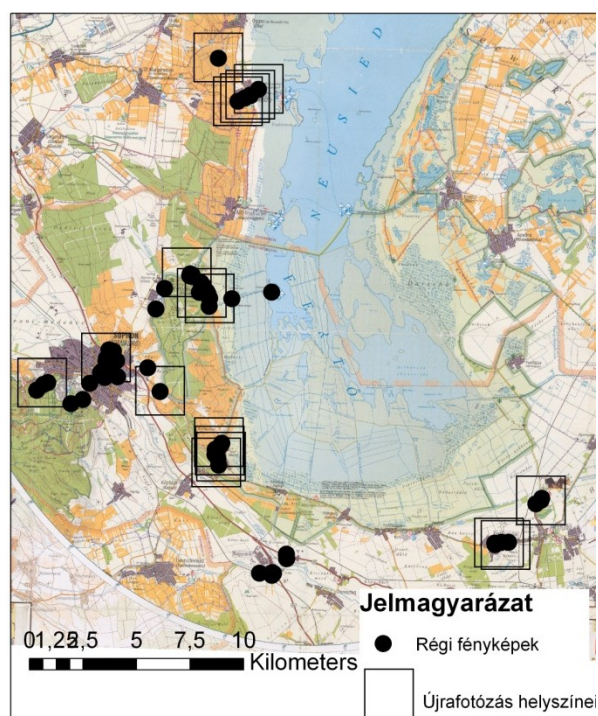
Gyakran alkalmazott eljárás adott táj, tájrészlet felszínborításának, területhasználatának időbeli vizsgálata történeti térképek segítségével, melynek során kvantitatív formában (statisztikai és/vagy tájmetriai számításokkal) követik nyomon a változási folyamatokat (CSORBA 2008). A tájváltozás kimutatására egyéb adatbázisok is felhasználhatók, így például a leíró vagy képi adatforrások.

A tájfotózás ugyan nem a legtipikusabb téma a korai fényképészetben, a régi fényképek, képeslapok főként a településeket, az építményeket, illetve az utcaképeket örökítették meg. Az 1850-es évek végétől azonban, amikortól a technikai feltételek is megérték a táj szépségének valóságghú visszatükrözésére (GYÖRI 1986) már több tájképet készítettek a fényképészek. Az ugyanabból a nézőpontból, különböző időpontban készült felvételek összehasonlítását az 1880-as években kezdték alkalmazni Európában a sarki jégtakaró változásának vizsgálatában (ROBERT 2010). A fényképpárok hasznos képi adatbázisok más területek tájváltozásának nyomonkövetésében is, ennek ellenére hazánkban csak néhány táj átalakulását vizsgálták képeslapok, fotók felhasználásával (DÁVID 2000, KARANCSI et al. 2006).

Példaértékű kezdeményezés a Franciaországban 1989-ben létrehozott "Observatoire photographique du paysage - Tájmegfigyelő állomás fényképészeti eszközökkel". megnevezésű projekt, mely a táj változásának követését és képi rögzítését célozza (CROS és KÁRPÁTI 1998). Ennek keretében bizonyos időközönként újrafotózzák a helyszíneket és egy térinformatikai adatbázisban tárolják azokat. Hazánkban sajnálatosan nincsen ehhez hasonló kezdeményezés, jóllehet már egyre több régi fotógyűjtemény és „egykor és most” fotópárok elérhetők a világhálón is ahol főleg épületeket, utcarészleteket mutatnak be a felvételeken ([www.regikepek.hu](http://www.regikepek.hu), [www.fortepan.hu](http://www.fortepan.hu)).

## Anyag és módszer

A Fertő-tájon végbemenő tájváltozási folyamatokat, különböző léptéken és nézőpontból készült 1860 és 2012 között készült képpárok segítségével mutatjuk be. Első lépésként a mintaterületről régi fényképfelvételeket és képeslapokat gyűjtöttünk össze. Igyekeztünk a nagyobb léptékű, tájakat szemléltető felvételeket kiválasztani. A legtöbb kiválasztott régi fénykép képeslapgyűjteményekből, helytörténeti kiadványokból származik (ARCANUM 2008, Magyar Múzeumi Képeslap Katalógus). Majd ezeknek a helyszínét azonosítva mai fényképet készítettünk ugyanazon tájrészletről. Legtöbb esetben ezek a felvételek utak mentén, vagy magaslatokról készültek, így fel tudtuk keresni azok jelenlegi pozícióját. Összesen 18 fotópárt elemeztünk a Fertő-medencében (1. ábra).



1. ábra. A régi fényképek és az újrafotózás helyszínei a mintaterületen  
 Figure 1. Ancient photos and viewpoints of repeated photography in the study area

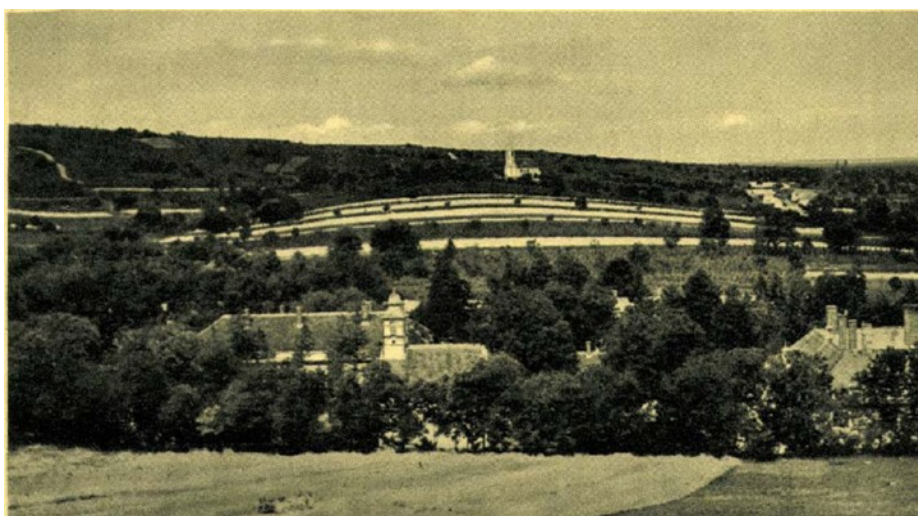
## Eredmények és megvitatásuk

A Fertő tó vidéke gyakran a természettel harmóniában élő emberek lakhelyeként emlegetett táj, ahol a fő jellemzők a nyílt felszíni víz és nádas, gyepek, szántók, települések, szőlők, erdők jellegzetes övezetessége (KONKOLY-GYURÓ et al. 2010). A területről összegyűjtött régi fényképek többsége épületeket ábrázol, a legtöbb Sopron történelmi városát örökíti meg. Ezt követi Balf településterületéről készített fotók sora, ahol a gyógyfürdő népszerűsítésére készültek felvételek, így azok főleg képeslapokról származnak. Meglepően kevés a nagy léptékű tájrészleteket megörökítő felvétel a mintaterületen. A szomszédos Hanságról alig

találtunk régi felvételt és az elérhető is jellemzően falurészleteket, egyedi objektumokat mutatnak be.

### **Erdősülések, erdősítések és beépített felszínek terjeszkedése**

A Fertő parton, Balf, ma közigazgatásilag Sopronhoz tartozó település életében mindig meghatározó volt mezőgazdaság, különösen a szőlőművelés, kis mértékben a szántóművelés. A településen feltörő gyógyvizet már a rómaiak is használták. Balról a 2.a ábrán látható felvétel is a római korban létesített gyógyfürdő területéről készült az 1930-as években. A barokk fürdőkápolna az előtérben a fürdőparkkal és a kis templom a dombtetőn (Szent Farkas templom), a környező gondozott mezőgazdasági területek, zöldsávokkal, fasorokkal mind karakteradó elemei a tájnak.



*2a. ábra* Balf egykor (Forrás: M. F. I. Magyar Filmiroda Budapest)

*Figure 2a.* Balf once (Source: M. F. I. Magyar Filmiroda Budapest)

Az egykori kedvező panoráma a templommal és kápolnával mára szinte teljesen eltűnt az erdősítések és spontán erdősülés következtében, jóllehet a fürdőkultúra továbbra is él. Ma már csak egy nézőpontból lelhető fel a kápolna. Az egykori ápolott mezőgazdasági parcellák jó részét felhagyták és beerdősültek (2.b. ábra).



a

2b. *ábra* Balf ma (Fotó: Terpó Veronika, 2012)  
 Figure 2b. Balf now (Photó: Veronika Terpó, 2012)

Ez a tendencia sajnálatosan több esetben is megfigyelhető, ami az egykor megkapó látvány eltűnését eredményezte. Hasonló a helyzet a soproni Pihenőkeresztnél, ahol egykor kilátás nyílt a történelmi városra és a Soproni hegyvidékre, amit a soproniak a város legszebb látképének tartottak, mára eltűnt a lakópark beépítések és erdősítések következményeként (3.a-3.b ábrák).



3a. *ábra* Soproni panoráma a Pihenőkeresztől egykoron (Forrás: Sopron. Pihenő a Balfi úton. Rastkreutz. – na. –Arcanum, 2008)

Figure 3a. Panoramic view of Sopron from the Restcross once in (Source: Sopron. Pihenő a Balfi úton. Rastkreutz. – na. –Arcanum, 2008)



3b. ábra Pihenőkereszt ma, Sopron (Fotó: Tirászi Ágnes, 2012)  
 Figure 3b. Rest cross today Sopron (Photo: Ágnes Tirászi, 2012)

### Épületállomány, utcaképek átalakulása

A Fertő-tó menti települések jellemzően egyutcásak voltak, számos korabeli fotó megőrökíti az utcaképeket, tornácbéjáratokat, tetőformákat és homlokzatokat, és átérezhetjük az emberek életét. A fertőszéplaki főutcán gyerekek játszanak, időnként a jószágok is átbálnak az úton. Különösen kedves a falu egykori főútcájának látképe a lakóházainak fűrészfogas elhelyezkedésével, tornácbéjárataival, az út tengelyében a dombon álló templommal, az utat kísérő gyümölcsfákkal (4a. ábra).



4a. ábra Fertőszéplak főútcája egykor (Forrás: Üdvözet Fertő-Széplakról Nagy utca Kiadó Fogy. Szövetkezet Fertő Széplak, Arcanum, 2008).  
 Figure 4a. Main street in Fertőrákos once (Source: Üdvözet Fertő-Széplakról Nagy utca Kiadó Fogy. Szövetkezet Fertő Széplak, Arcanum, 2008).

Az elmúlt évszázadban a legjelentősebb változások között említhetjük a beépített területek növekedése mellett az épületállományok átalakulását a térségben. A legtöbb házat átépítették, csupán néhány maradt meg eredeti állapotában. Nem illeszkednek az épületméretek, tetőformák és hajlásszögek, homlokzat, megszűnt a korábbi harmónia a szomszédsággal. A gyümölcsfasorok eltűntek, örökzöld sövények megjelentek. A bal oldalt a vizesárok megmaradt. A villanypóznák és légvezetékek rontják a látványt (4b. ábra).

Utcánál a korai gépjárműfogalom előtt – jóllehet egészségtelen a burkolat nélküli poros utca, mégis lakóutca jellege volt. Az emberek az utcán éltek, a közösségi élet is erősebb volt. Ma senki nem tartózkodik a zajos utcákon, jóllehet pormentes és sokesetben zöldelületekkel díszített. A városokban számos új csillapított forgalmú utcát alakítanak ki, a falvakban ez még nem jellemző.



*4b. ábra* Fertőszéplak ma (Fotó: Tirászi Ágnes, 2012)  
*Figure 4b.* Fertőszéplak today (Photo: Ágnes Tirászi, 2012)

### **Intenzifikáció**

Az 5a. ábra a Fertő tó osztrák oldalán Ruszt település keleti pereméről készült, egy gyönyörű látvány a faluról a Fertő tó felől, nyílt vízzel és nádassal az előtérben. A templomok attraktív elemei a felvételenek, a településszegély harmónikusan illeszkedik a tájba, jól kirajzolódik a történelmi központ.



5a. ábra Ruszt településszegély egykor (Source: Üdvözlet Rusztról. - Látkép. Groß aus Ruszt. - Totalansicht. Tremmel Vilmos kiadása, Arcanum 2008)

Figure 5a. Settlement edge in Ruszt once

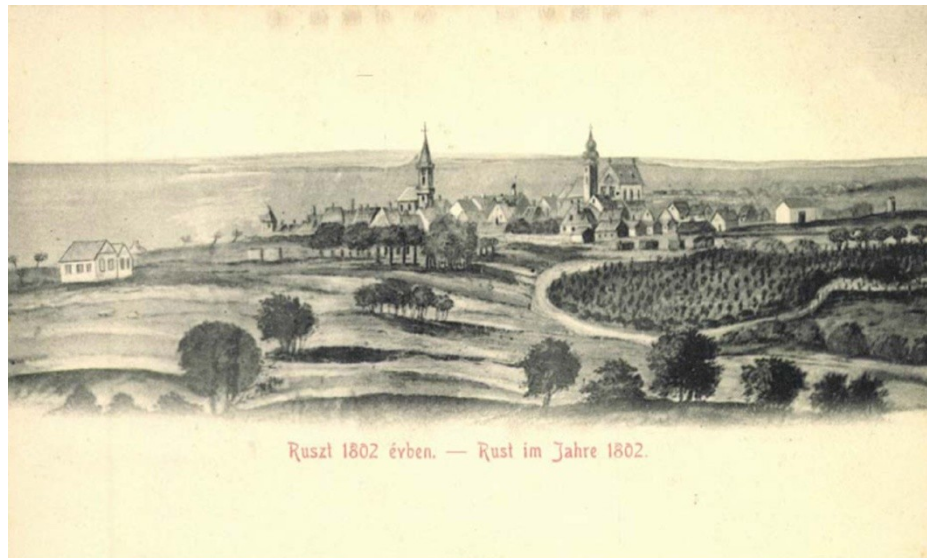
Ma az egykori partszakasz szárazulat, parkoló autók és túlnőtt fák eltakarják a települést.



5b. ábra: Ruszt településszegély ma

Figure 5b. Settlement edge in Ruszt today

A térségben az egyik legrégebbi ábrázolás 1802-ből származik és Ruszt települést mutatja északi oldalról. A harmónikus tájban szőlők, szántóparcellák, facsoportok, egyedülálló fák, templomok, kápolnák, megjelenésben egymáshoz illeszkedő lakóházak sorakoznak.



*6a. ábra* Ruszt település egykor (Forrás: Ruszt 1802 évben. - Rust im Jahre 1802, Arcanum 2008).

*Figure 6a.* Ruszt settlement view once (Source: Ruszt in 1802 - Rust im Jahre 1802, Arcanum 2008).



*6b. ábra* Ruszt településkép ma  
*Figure 6b.* Rust settlement view now

Ma az intenzívebb tájhasználat jól megfigyelhető. A beépített területek minden irányban tovaterjedtek, a homogén szőlőtáblák között csak helyenként van egy-egy fa, cserjesáv.

### **Következtetések**

A régi képeslapok, fotók újrafotózása lehetőséget nyújt a régi és a jelenlegi állapot összehasonlítására. Az újrafotózás segítségével előállított képpárok hasznos vizualizációs eszközök a tájváltozási folyamatok bemutatására, hiszen egyedi nézőpontból mutatják be a táj



főbb jellegzetességeit, értékeit, azok változását. A kiválasztott képpárok a táj kulcsjellemzőit tükrözik, beleértve a természeti és antropogén jellegzetességeket egyaránt. A mintaterület tájváltozási tendenciái aprólékosan vizsgálhatók a fotópárok segítségével, lehetőséget nyújtottak a településképek, utcaképek és egyéb tájszerkezetben bekövetkezett tendenciák szemléltetésére.

Nyilvánvalóan a bemutatott tájrészletek változatlan formában történő megőrzése megoldhatatlan és nem is reális, de érdemes törekedni a nézőpontokból nyíló kedvező látványkép védelmére és a tájak alakulását kedvezőtlen irányba fordító tényezők feltárására. Az elkezdett és a jövőben is folytatni szándékozott fényképsorozatok lehetővé teszik egy GIS alapú képi adatbázis létrehozását, amely hasznos információforrás lehetne a tájjal foglalkozó kutatók, tervezők, hatóságok számára is. A rendszerezett fénykép adatbázis alkalmas lenne a **minőségi** változások leírása mellett a kvalitatív fényképelemzési módszerrel történő vizsgálatokra is. Az adatbázis folyamatosan bővíthető, az egykori látványképek újrafotózása hozzájárul a TÉKA adatbázis bővítéséhez is, különösen azáltal, hogy a felvételezett tájképi egyedi tájértékek száma az adatbázisban viszonylag kevés, az összes tájérték mintegy 2%-a. A fotósorozatok további előnye, hogy közérthetők, így fontos szerepet játszanak a táj, a környezet iránti érdeklődés felkeltésében, a táj és környezet iránti nagyobb felelősségtudat alakításában.

### Irodalom

- CROS KÁRPÁTI ZS. 1998: Változó tájak. In: Önkörkép. Árhullám. 8. évf. 11. szám.
- CSORBA P. 2008. Tájmetriai mérések felhasználási lehetőségei. In: CSORBA P., FAZEKAS I. (szerk.): Táj kutatás – Tájökológia. Meridián Alapítvány Debrecen, pp. 65-72.
- DÁVID L. 2000: A földrajzi tájak megfigyelése fényképezési eszközökkel. In: KEMÉNYFI R., ILYÉS Z. (szerk.): Tiszteletadás Szabó Józsefnek. Tanulmányok a földrajztudomány témaköreiből, Debrecen, pp. 56-64.
- GYÖRI L. 1986: Tájfényképezés. Múzsák Múzeumi Magazin, 1986/2.
- KARANCSI Z., HORVÁTH G., KISS A., 2006: Tájesztétikai vizsgálatok a Medves-térség területén: Egy klasszikus képeslap motívum megjelenítése. III. Magyar Földrajzi Konferencia tudományos közleményei, CD, Budapest.
- KONKOLY-GYURÓ É., TIRÁSZI Á., WRBKA T., PRINZ M., RENETZEDER C. 2010: Határon átívelő tájak karaktere. A Fertő-Hanság medence és Sopron térsége. / Der Charakter grenzüberschreitender Landschaften. Das Fertő/Neusiedlersee-Hanság-Becken und die Region Sopron. Nyugat-Magyarországi Egyetem Kiadó (Lővérprint), Sopron.
- ROBERT H. WEBB 2010: Repeat Photography: Methods and Applications in the Natural Sciences. Island press.  
[www.regikepek.hu](http://www.regikepek.hu)  
[www.forteplan.hu](http://www.forteplan.hu)

