

# A PUTNOKI SZŐLŐHEGY TÁJVÁLTOZÁSAI

OSZKOC SIL Zoltán

Mezőgazdasági és Vidékfejlesztési Hivatal Zala Megyei Kirendeltség  
8900 Zalaegerszeg, Kölcsey u. 2., e-mail: oszkocsil@gmail.com

**Kulcsszavak:** tájtörténet, tájhasználat, szőlőművelés, felhagyás, történeti térkép

**Összefoglalás:** A Putnoki-domság és a Sajó-völgy kistájak határán fekvő putnoki szőlőhegy tájtörténeti folyamatait tártam fel történeti térképek elemzése, terepi bejárások és a lakosság elbeszélései alapján. A szőlőtermesztés Kárpát-medencei fejlődésének tükrében elmondható, hogy a putnoki szőlőtermesztés történetének első írásos emlékei a XIII. századból valók, azonban szinte biztosra vehető, hogy a szőlőhegy kialakulása korábban, már a X. században, a zárt erdőtömb irtásával megkezdődött. A történelmi időkben a szőlőhegy központi szerepet töltött be a város és a környék életében. Hanyaglása a filoxeravészétől kezdve folyamatos. Történetitérkép-sorozatot készítve szemléltetem a szőlőműveléshez köthető tájváltozásokat, amelyek eredményeként kialakult másodlagos élőhelyek napjainkra védett természeti értékek hordozóivá váltak. A mintaterületekről kiderült, hogy nem mindenhol művelték annyi ideig a szőlőt, mint ahogy azt a történeti térképek jelölik. Az elmúlt húsz évben felhagyott szőlőkben jelentős a gyomosodás és esetenként az inváziós fajok megjelenése. A régebben felhagyott szőlőkben a növényzet betelepülése és a gyepek fokozatos záródása lassú, de folyamatos, eredményeként védett növényfajok telepedtek meg: *Orchis morio*, *Linum tenuifolium*, *Diantus collinus*, *Pulsatilla pratensis* subsp. *nigricans*, *P. p.* subsp. *zimmermannii*, *P. grandis*, *Polygala major*, *Echium maculatum* *Iris variegata*.

## Bevezetés

A Sajó völgyének, Putnok városának és a történeti Gömör vármegye kapujának jellegzetes, a környék látványát uraló tájképi eleme a szőlőhegy. Az Árpád-kor óta változatos tájhasználattal, elsősorban szőlőműveléssel alakított terület a történeti térképek tanúsága és a helybeliek elbeszélései szerint sok változáson ment át az elmúlt 230 évben. Ezen időszak tájtörténeti folyamatait tártuk fel a szőlőgazdálkodás történeti előzményeire alapozva.

Hazánkban az évszázados emberi jelenlét hatására átalakított élőhelyek sok helyen különleges értékek hordozóivá váltak. Ilyen ember alakította élőhely-közösség a szőlőhegy, amely a legtöbb dombvidéki település határában kialakult és jellegzetes tájképi elemmé vált, természeti és táji értékek sokaságát hordozva (BIRÓ et al. 2012, MRAVCSIK et al. 2009, MALATINSZKY és MRAVCSIK 2013). Vizsgálataim során arra kerestem választ, hogy hogyan alakult ki a természetes környezetből az ember alakította táj és milyen változásokon ment keresztül (CZÓBEL et al. 2010), amíg eljutott mai állapotába; milyen élőhelytípusok alakultak ki és azok milyen florisztikai értékeket hordoznak, illetve hogyan őrizhetőek meg; hogyan alakul a felhagyott szőlő, mint élőhely, képe egy százéves időintervallumban. Jelen közleményben a tájtörténeti kutatások eredményeit ismertetem.

## Anyag és módszer

A vizsgált terület a putnoki szőlőhegy, amely az Észak-magyarországi-középhegység nagytáj Észak-magyarországi-medencék középtájának Borsodi-domság kistájcsoportjában, a Putnoki-domság és a Sajó-völgy kistájak határán fekszik (MAROSI és SOMOGYI

1990). A két kistáj határa a szőlőhegyen húzódik, így a vizsgált területen azok jellemzői (elsősorban a mérsékelt hűvös, mérsékelt száraz éghajlat) együttesen jelennek meg. A szőlőhegy és a vizsgálatok a következő dűlőket és az általuk közrefogott területet ölelik fel: Gyenesfalvi-völgy, Kányás-tető, Hegyes-tető, Kuckorondó, Kedves. A földrajzi nevek használatánál BACSÓ és BOLDOGH (2001) gyűjtéséből indultam ki, kiegészítve az adatközlők ismereteivel (öt helybéli lakos, 52 és 83 év közöttiek).

A tájtörténeti adatok gyűjtésének alapjául a Hadtörténeti Intézet és Múzeum Térkép-tárában beszerzett katonai felmérések térképlapjai, az 1985. évi EOv térkép és a 2000. évi légi felvétel, terepi bejárások és irodalmi (elsősorban néprajzi, település-történeti) források szolgálták, és ezeket kiegészítették, esetenként pontosították a helybéli lakosok elbeszélései. A térképek elemzéséhez NAGY (2004), a légifotóéhoz VONA et al. (2006) szolgáltatott iránymutatást. Mindezek alapján ArcGIS 9 szoftverrel készítettem a jelen közleményben bemutatásra kerülő tájtörténeti térképeket. Ezek készítéséhez a miskolci Ökológiai Intézet a Fenntartható Fejlődésért Alapítvány munkatársai nyújtottak segítséget, rendelkezéseimre bocsátva az első három katonai felvételezés általuk bedigitalizált változatait, amelyek az itt közölt 1–2–3. térképek alapját jelentik. A 4. térkép az 1985. évi EOv térkép alapján, az 5. térkép a 2000. évi légi felvétel alapján készült, adataik kiegészítésére a Corine 50 adatbázist használtam fel. A térképeken szereplő felszínborítási kategóriákat NAGY (2004) nyomán az 1. táblázat szemlélteti.

1. táblázat Felszínborítási kategóriák az 1–5. ábrákhoz (Forrás: NAGY 2004)

Table 1 Land cover categories of the Figures 1 to 5 (Source: NAGY 2004)

Felszínborítási kategória	Leírás
Település	Alapvetően zárt településrész, épületekkel, udvarokkal.
Kert, szérű	A településhez csatlakozó kertek, gyümölcsösök, belső szántók és szérűk.
Temető	A városi temető és a zsidótemető területei.
Szántó	Szántóföldi művelés alatt álló területek.
Szőlő	Hagyományos szőlőművelés területei, a sorok szélén gyümölcsfákkal, néhol kisebb gyepfoltokkal, szegélyekkel.
Gyümölcsös	A történeti térképeken extenzív gyümölcsösök, amelyeket kaszálóként is hasznosítanak. Az 1985. és a 2000. évi állapotokat bemutató térképeken intenzív gyümölcsültetvény.
Száraz gyepp	Jellemzően legelőként hasznosított, magasabb térszínen megjelenő száraz gyeptársulás helyenként cserjékkel, fákkal.
Cserjés, fás legelő	Jellemzően cserjék uralta, gyepekkel mozaikoló, de lehet tiszta cserjés is.
Kaszáló, nedves gyepp	Jellemzően folyóparti, patak völgyi üde kaszálók.
Lombos erdő	Zárt lombkoronájú lombhullató erdők.
Fenyves	Telepített erdőgazdasági fenyvesek az 1985. és a 2000. évi állapotokat bemutató térképeken.
Vízmosás, erodált árok	A katonai felvételezéseken jelölt mély árkok, vízmosások.
Mocsár, vizenyős terület	Vízzel borított, mocsaras, lápos, magasságos területek.
Nyílt víz	A szabályozatlan Sajó vízfelületei.
Egyéb	Főleg ipari telephelyek, esetleg nem azonosított mesterséges tájalkotók.

Az I. Katonai Felmérés (1784) vetület, egységes geodéziai hálózat és koordináta rendszer nélkül készült, emiatt az egymás melletti szelvények illesztése sok helyen torzulást mutat. Az eredeti térképen a szőlősök jelölése egyértelműen azonosítható, azonban a gyümölcsösöket nem különíti el a szőlőtől, így csak valószínűsíteni lehet a völgytalpakon jelenlévő gyümölcsösöket. A II. Katonai Felmérés (1857) geodéziai megbízhatósága jobb, részletgazdagabb és pontosabb is az I. felmérésnél, azonban hosszú készítési ideje alatt már menet közben elavult. Különböző színezéssel jelöli a szőlőket és a gyümölcsösöket. A III. Katonai Felmérés (1883) viszonylag rövid idő alatt (17 év) be is fejeződött. Részletgazdag, pontos ábrázolással készült térkép, egészen a két világháború közötti időszakig alapját képezte a műszaki, katonai térképeknek. Azonban a gyümölcsösöket nem jelölik külön, sőt a szőlők elkülönítése is nagyon nehéz, jelölésük sok helyen nehezen azonosítható (NAGY 2004).

Célszerűnek tartottam volna a III. Katonai Felmérés és az 1985-ös EOVS térkép készítése között eltelt mintegy száz évből is bemutatni egy térképet vagy légi felvételt (hiszen ekkor zajlott a filoxeravész, a művelés felhagyásának megkezdődése és a mezőgazdaság intenzifikálása), azonban ilyet sajnálatos módon nem sikerült beszereznem.

A jelenlegi állapotot is tükröző 2000. évi légi felvétel részletgazdag része kizárólag a szőlőhegyre irányul, a peremterületeket kiegészítésként a Corine 50 felszínborítási adatbázisból rajzoltam meg a területre, amely azonban nem a kívánt részletességgel mutatja be a területet.

Putnok szőlőgazdálkodásának és a szőlőhegy fejlődésének megismeréséhez a Kárpát-medence szőlőgazdálkodását bemutató irodalmak adnak keretet. FEYÉR (1981) 1848-ig mutatja be a hazai szőlőtermesztési viszonyokat, ILA (1944–1976) Gömör vár-megye leírásában említ szőlőket, CSOMA (1997) a táji változásokat helyezi előtérbe, GYULAI (1999) a szőlőtermesztést az agrobiodiverzitás változásán keresztül vizsgálja, BALOGH (1998) átfogó képet ad. A Putnoki-dombság felhagyott szőlőinek botanikai értékeire MALATINSZKY és PENKSZA (2004a, 2004b), CENTERI és MALATINSZKY (2005), VONA et al. (2007), MALATINSZKY (2008) és MALATINSZKY et al. (2008) irányította rá a figyelmet. Konkrétan a putnoki szőlők történeti fejlődéséről a legtöbb információt BODNÁR (2001) szolgáltatja, akinek részletes történeti leírásaiból jól következtethetünk a szőlészeti viszonyok fejlődésére. Elődjének tekinthető BALOGH (1894) monográfiája, ami 1881-ig enged bemutatást a város életébe. Kiegészítő információkat nyújt RÉPÁSI (1983), MEZŐSI (1985 és 1998) és DOBÁNY (2004).

A botanikai kutatások eredményeként megadott növénytaxonok elnevezésénél KIRÁLY (2009) nevezéktana volt irányadó. Az élőhelyek azonosítását az Á-NÉR 2011 (BÖLÖNI et al. 2011.) segítségével végeztem, a vizsgálati módszerekhez fontos útmutatást adott NAGY et al. (2007).

## Eredmények

Ha végigkövetjük a putnoki szőlőtermesztés történetét a kialakulásától napjainkig, az azt magába foglaló tér – vagyis maga a szőlőhegy – fejlődése is elénk tárul. Mert a szőlőhegy egy olyan sajátos rendszert alkot az emberi környezetben, melyben az emberek munkája, életformája, kultúrája csapódik le egyszerre. Az iparosított mezőgazdálkodás

előtt az emberi környezet, a termelési tér, egy évszázadok (helyenként évezredek) alatt formálódott, finoman alakított közeg volt, amely az alakítás során rendkívül változatosá vált.

„Legvirágzóbb Putnokon a szőlőgazdaszat. Minden törzsökös lakosnak van egy-két darab szőlője, s a ki itt megtelepül, első törekvése, hogy szőlőt vásároljon.” – BALOGH Béla (1894), Putnok XIX. századi monográfusának szavait idézve joggal állítható, hogy az itteni szőlőgazdálkodás igen fontos szerepet töltött be a lakosság életében.

A térség már a kőkor óta lakott terület volt, honfoglaláskori benépesedése I LA (1944-1976) szerint a X. században történhetett, az államalapításkor pedig királyi birtok volt. Feltételezhető, hogy a kabar eredetű letelepülők a Sajó-völgyi galériaerdőkben megtalálhatták az általuk ismert liános szőlőket, és korábbi tudásukat hasznosítva gondozhatták azokat. Mivel a gömői vidék nagyjából a szőlőtermesztés északi határát jelentette, feltételezhető, hogy a lakosság folyamatosan végezhetette ezt a tevékenységét. Azonban a keleti kultúrájú szőlőshagyományok még csak a magas növésű fajták gondozását feltételezik a településre. A XIII. századra a borkereskedelem fellendülésének itteni lenyomata, hogy a város az 1282-es évben vásár- és vámjogot kapott a királytól, amelyben 1 hordó bor után 1 pondus vámtételt kellett fizetnie a kereskedőnek (BODNÁR 2001). Bizonyos, hogy ekkoriban már művelték a szőlőt Putnokon, és hogy a szőlőhegy a város északi részén lévő napos, fagymentes völgyoldalakra kezdhettek el felkúszni, átvéve ezzel a szerepet az ártéren található liánszőlőktől, kijelölve a majdani szőlőhegyek helyét. Ezek a helyek kezdetben még igen közel estek a településhez, kis lejtésű területeken voltak, amelyek helyét később más művelési ág, esetleg maga a város vette át. Így Putnokon is, a legelső domboldalba telepített szőlősök helyén ma már két utca is húzódik. Ez a térszín akkoriban azonban a legmegfelelőbb lehetett a termelésre. A szőlősterületek növekedésével azonban a parcellák elkezdtek terjeszkedni a domboldalon fölfelé.

A szőlőművelés első írásos említése egy 1338-as osztálylevélből maradt ránk. Putnok ekkor már egyházas település volt malommal, vám- és vásártartási joggal. A megtermelt bort az északabra fekvő, a szőlőtermesztés határvonalán kívül eső településeknek adták el. A XIV–XV. századi szőlőművelésről kevés adat áll rendelkezésünkre, a családok által beszédett borkilencedre vonatkozóan találunk utalásokat (BODNÁR 2001). A szőlős területeket azonban többes számban említik, így valószínűsíthető, hogy a legjobban termő domblábi területek ekkor már művelés alatt álltak. A bor tárolására való épületekről sem esik szó, feltételezhetően még nem kezdtek el kialakulni a pincék. A bort a főúri kúriák, majorságok pincéiben tárolhatták.

Putnok a XIV. században már kétutcás település volt, egyik útja a Miskolc felől érkező út volt, a másik az északról a Száraz-völgyből (ma: Szuha-völgy) érkező út, amely a mostani belváros környékén keresztezhette a keletről érkező utat. Az északról érkező út a Forrás-patak völgyében futhatott, amely egy hűvös, nedves klímájú, keskeny patak völgy. Szőlőművelésre a völgyet ölelő domboldalak klímájuk miatt egyáltalán nem voltak alkalmasak. Uralkodó növénytakarójuk az enyves éger alkotta égerligetek voltak, melyek sok helyen még ma is fellelhetőek a patak mentén. Viszont a város északi részén, ahol a Putnoki-dombság lábai a Sajó völgyébe futnak, a déli kitettség igen kedvező klímát biztosított a szőlőtermesztésnek. Ez a térszín minden szempontból jó adottságúnak tekinthető. A klíma adottságai mellett a domborzati viszonyok is jók, ugyanis a dombláb közvetlen a város mellett a Sajó-völgybe négy nagyobb nyúlvánnyal (Kuckorondó, Nagy-hegy, Simon-bérc, Középső-bérc) érkezik, ezzel igen kedvező fekvésű, fagyvédett

völgyeket, és napsütötte domboldalakat hoz létre, ahol ráadásul fizikai tér is elég állt rendelkezésre a műveléshez. Tehát adott volt a város szőlőshegyeinek kialakulása.

Az írásos adatok hiányosságáért azonban kárpótol egy országosan ismert korabeli legenda, amely szerint Mátyás király vendégségbe érkezése után a putnoki szőlőhegyen kapáltatta meg a jóllakott és elkényelmesedett vendéglátó főurakat, mégpedig lejtőnek lefelé. Ezt a történetet a mai napig büszkén őrzi a sajóögömöri néphagyomány, bár hozzá kell tennünk, hogy minden környékbeli település a maga szőlőhegyén véli megtörténtnek az eseményt (BEDÉCS ex verb.).

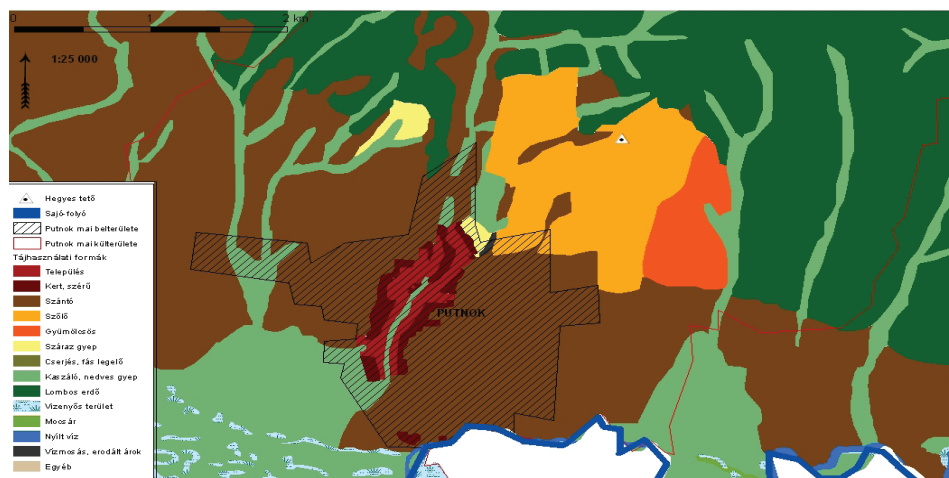
A török hódoltság korában Putnok végvári pozíciót is betöltött. A török 1567-ben teljesen feldúlja és elpusztítja, évekig üresen áll. A visszatelepülők sorsa nehéz, mivel azonban a bor fontos végvári árucikk, a szőlőket kötelező tovább művelni. A vár 1595-ben végzett teljes körű állapotfelmérésén említenek egy épületet, amely „majorsági ház zsúppal fedve, amely alatt borkimérésre szolgáló pince van”. Tehát a szőlőtermesztés többé-kevésbé folyamatosan zajlott. Ezt támasztják alá az adókról szóló levelek is, amelyben a földesúri jövedelmek közt a borkilencedet minden jobbágy köteles megfizetni. Továbbá az uradalom saját tulajdonai közt „van ezen mezőváros szőlőhegyén az uradalomnak egy szőlője”. Érdekes, hogy a putnoki kastély 1707-ben készült jószágeltárjában nyoma sincs bornak, ellenben annál több üres, régi hordót számolhatunk (BODNÁR 2001). Nehéz időszakon esett át a putnoki szőlőtermesztés a török kiűzését követően is.

A XVIII. században a megfogyatkozott lakosságot elsősorban trencsényi és morva telepésekkel pótolták. BÉL Mátyás (1749) országleírásában megemlékezik Putnok kiváló fekvésű és gazdag termésű szőlőiről. BODNÁR (2001) szerint Pesty Frigyes négy szőlőhegyet is említ Putnokon: a Lepénke, Hársas, Megyestető (Hegyes-tető?) és Nagyhegy nevűeket. Szintén tőle származik a város pincéinek elhelyezése, melyet a Nyakvágó nevű helyre jelöl. Ez a hely megfelel a mai pincesor városhoz legközelebb eső részének. Érdekesek továbbá a határhasználat azon részei is, amelyek a szőlős területeket övező erdők makkoltatásáról, néhol legeltetéséről szólnak. Az 1771-ben végzett szőlőhegyi összeírás során az összeíróbiztosok „két szőlőhegyen vették számba az úrbéres szőlőket. Az Öreghegy elnevezésű promontóriumon 23, a Lepénke nevűn 41 helybeli lakos és 2 extraneus birtokolt, azaz a mezőváros minden második lakója egyben szőlőművelő is volt.” A város zsellérjei adták a szőlőhegyek munkaerejének javát. Ebben az időben a szőlőtermesztés valóban fejlődésnek indult. Bizonyos tehát, hogy a szőlőterületek terjeszkedése új erőre kapott, a természetes erdők rovására elfoglalták a déli kitettségu, kedvező adottságú domboldalakat.

Az I. Katonai Felmérés alapján (XIX/11, XX/11, 1784) készített felszínborítási térkép (1. ábra<sup>1</sup>) a következő információkkal szolgál:

- A völgyeket szemléletesen kijelölik a nedves gyepek, amelyeket sokszor kaszálónak használtak.
- A szőlőterületek keleti irányban még csak az Urak-völgye, Völgy-árok területét érintik, míg a várostól északra a Hegyes-tetőn kívül egy déli fekvésű domboldalt foglalnak el.
- Jelentős méretben jelentkezik a gyümölcsös kategória, azonban ezt a térkép pontatlansága miatt kritikával kell kezelni.

<sup>1</sup> A cikkben szereplő térképek színesben megtalálhatók a Tájökológiai Lapok honlapján: [www.tajokologiai.lapok.szie.hu](http://www.tajokologiai.lapok.szie.hu)



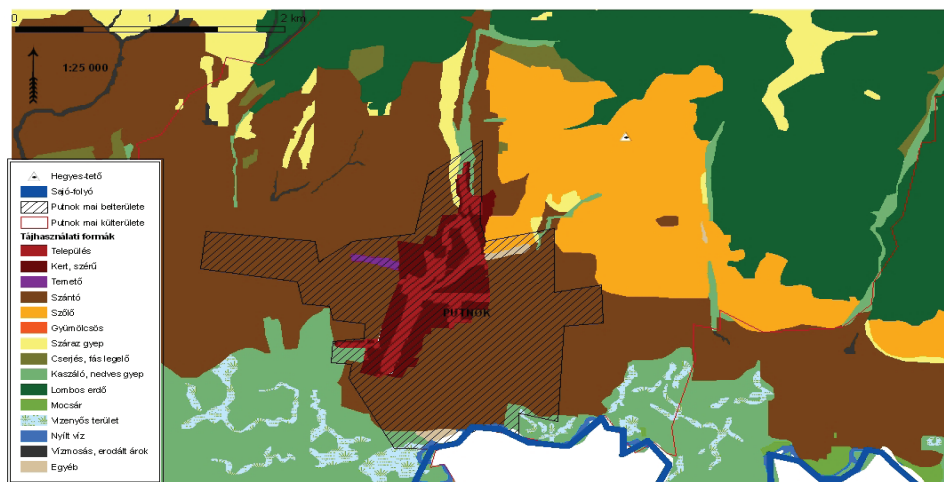
1. ábra Az Első Katonai Felmérés (1784) alapján készült felszínborítási térkép  
 Figure 1. Land cover map, based on the First Military Survey

- Az északi részen lévő erdők határa nagyjából a mai erdőhatáron található, vagyis a putnoki szőlőművelés északi határa ekkorra már kialakult.
- Feltűnően kicsi a száraz gyepek aránya, ami adódhat a pontatlan jelölésből, de adódhat a felhagyott terület kis mennyiségéből is (a legeltetési állattartás helyszíne ekkoriban még zömmel az erdő volt).
- Érdekes megfigyelni a szántóterületek elhelyezkedését, amelyek – bár nagyobb részük a heglábakon terül el – időnként az erdőbe ékelődve, valószínűleg irtásokon találhatóak.

A határrészek 1822-ben készült hasznosítási megoszlása szerint a határ 4,2%-át foglalta el „szőlő és szilvás” (erdő: 58,6%, szántó: 22,4%, rét: 10,7%, belső terület: 2,3%, libapást: 0,9%, tilalmas pást: 0,9%) (BODNÁR 2001). A putnoki szőlőgazdálkodás ekkor élhette virágkorát. Számtalan utalás (pl. BÉL 1749, ILA 1976, FEYÉR 1981) szerint a putnoki szőlősök bőtermők és kiváló bort adnak.

A XIX. századra a grófi birtokokon a szőlőtermesztés dinamikusan zajlott. A város környéke egyre mozaikosabbá vált. A legszembetűnőbb változást a szőlőterületek keleti irányú terjeszkedése adja (2. ábra). A II. Katonai Felmérés alapján (XXXVIII/42-43, 1857) készült felszínborítási térképről (2. ábra) a következőket olvashatjuk le:

- Szembetűnő a részletgazdagabb kidolgozás.
- A szőlőterületek gyarapodtak, főként keleti irányban, elérve a Zsuponyó-völgyet, immár kihasználva az összes kedvező déli fekvésű domboldalt.
- Az észak felé jelzett terjeszkedés ábrázolását túlzónak tartom, véleményem szerint a mai Kányás-tetőn már nem műveltek szőlőt.
- Jelentősen lecsökken a nedves gyepek aránya, ami a szántóterületek növekedésével és a száraz gyepek elterjedésével hozható összefüggésbe. Jól mutatja ezt a száraz gyepek megjelenése ott, ahol az I. felmérésen még nedves gyeget, illetve helyenként szántót ábrázolt.

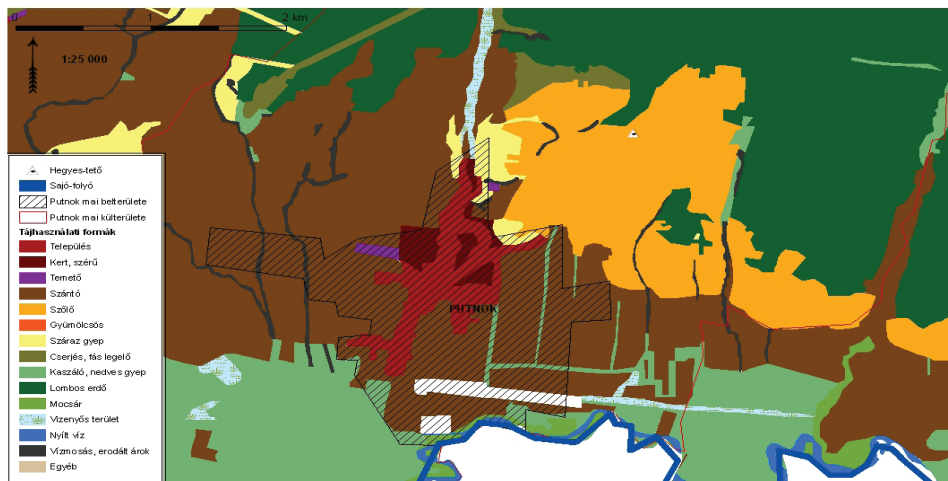


2. ábra A Második Katonai Felmérés (1857) alapján készült felszínborítási térkép  
 Figure 2. Land cover map, based on the Second Military Survey

- Részletgazdagságát megmutatja, hogy sok helyen jelöl apróbb beékelődött gyepeket, erodált árkokat, vízmosásokat.
- A szántóterületek viszont már nincsenek beékelődve, tehát strukturális változásnak lehetünk tanúi.

Az 1880-as évektől kezdődően a filoxéravész következtében drasztikus hanyatlásról számolnak be a történetírók.

A III. Katonai Felmérés (4665/3, 1883) segítségével készült felszínborítási térkép (3. ábra) a következőket mutatja:



3. ábra A Harmadik Katonai Felmérés (1883) alapján készült felszínborítási térkép  
 Figure 3. Land cover map, based on the Third Military Survey

- A részletgazdagság itt is megfigyelhető.
- A szőlővel borított területek nagyjából azonos méretet mutatnak a II. Felméréssel, azonban kisebb csökkenés a határokon megfigyelhető. Ezek az apró csökkenések azonban adódhatnak a pontosabb jelölésből is, nem feltétlenül kell a szőlősök csökkenését látni bennük.
- Érdekes a szőlősök területén belül egy erdőfolt jelölése, amelyet a 2. ábrán nem látunk (az I. Katonai Felmérés térképén gyümölcsöst, a II. Katonai Felmérés térképén kis szántót jeleznek ezen a helyen). Mivel a művelés felhagyása után a talaj állapota, illetve az eltelt idő rövidege kevéssé tehetné lehetővé az erdő visszatelepülését, azt hihetnénk, hogy az erdőfolt valójában nem is volt ott. Az 1985-ben készült EOV térképen, valamint a 2000. évben készült légi fotón viszont ugyanott szintén erdő található. Tehát az erdő ott volt, és valószínűleg ezen a helyen vagy nem folyt gazdálkodás, vagy csak szakaszosan művelték azt.
- Jelentős mértékben lecsökken a száraz gyepek aránya, főleg a szántóterületek javára.
- Szinte teljesen eltűnik a Sajót övező mocsárvilág.

A XX. század elején már csak múlt időben említik a hajdani szőlősöket. A károk mérséklése érdekében gróf Serényi Béla földesúr, későbbi földművelésügyi miniszter, 1905-ben létrehozta a Kertgazdasági Tanszéket, amelynek feladata az alanyok előállítására, gondozására volt, és tanfolyamot szervezett. A grófi és egyházi szőlőket újratelepítették, de a lakosság körében már jóval kevesebben bírtak szőlővel. Serényi próbálkozása, bár sok eredményt hozott, a szőlőtermesztés régi fényét nem tudta visszaadni a putnoki szőlőhegyen (BODNÁR 2001).

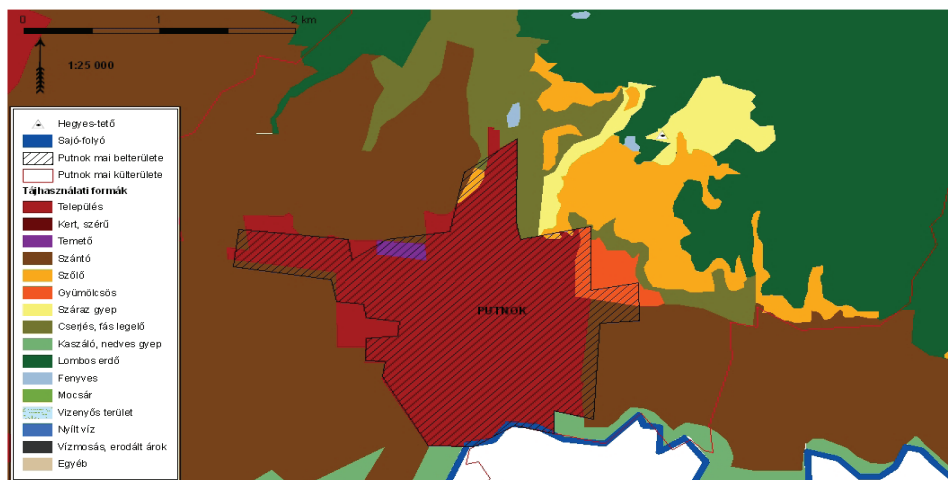
A két világháború okozta megpróbáltatások sem kedveztek a szőlőművelésnek, bár a bor, mint fizetőeszköz igen nagy szerephez jutott a lakosság körében az instabil gazdasági viszonyok között. A XX. század közepén a földosztáskor a nagy grófi és egyházi szőlőket felparcellázták és szétosztották. A kollektívizálás azonban az itteni szőlőket nem érintette, mert az iparszerű mezőgazdálkodás számára jelentéktelen területtel bírtak és csak kézzel voltak művelhetőek, így a nagybirtokok feldarabolása után szinte kivétel nélkül magánkézben maradtak. A termelőszövetkezet 7358 hektárjából 70 hektár volt kert-szőlő (RÉPÁSI 1983).

Az iparosítás közvetlenül ugyan nem érintette a szőlőhegyet, közvetve azonban annál erősebben. A nehéziparban és bányászatban dolgozók többsége bár művelt szőlőt, azt nem főfoglalkozásban üzte, és tudásuk is különbözött a tradicionális putnoki szőlőművelőkétől. A szőlőhegyen egyre kevesebb régi szőlősgazda volt jelen. A megművelt szőlők folyamatosan zsugorodtak, egyre inkább csak a legközelebbi völgyoldalakra korlátozódtak, mert a fiatalok nem érezték ambíciót a családi szőlők ápolására.

Az intenzív mezőgazdálkodás kialakulásának korszaka a putnoki szőlőhegyen szembetűnő változásokat okozott, azonban az elkészített térkép peremterületei adathiány miatt struktúra szegényebbek a valóságnál, azonban ha a szőlőhegyre koncentrálnunk, ott is észrevehető a finom fragmentumok számának csökkenése. A legfontosabb tájképi elemek a következőképpen változtak az 1985-ös EOV térkép tanúsága szerint (4. ábra):

- A szőlőterületek kisebb kiterjedést mutatnak, mint amekkorát a katonai felméréseken láthatunk. Ezen a térképen csak azokra a területekre jelöltek szőlőket, ahol a vizsgálataim szerint is hiteles a szőlő termesztése. Az 1. térképen látható északi határt még eléri a szőlők, azonban a város felől és keleti oldalról jelentős a terület-fogyatkozás.





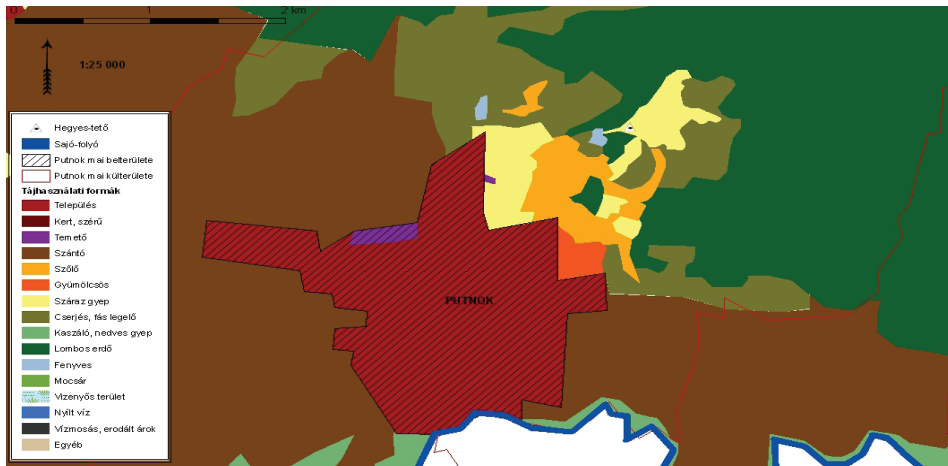
4. ábra EOY (1985) térkép alapján készült felszínborítási térkép

Figure 4. Land cover map, based on the Standardized National Projection (1985)

- A 3. térképen látható, szőlők közé ékelődött erdőfoltot a környező erdő már beolvasztotta, ebből arra lehet következtetni, hogy a Gyenesfálvi-völgy felőli domboldalon a szőlőművelés csak szakaszos lehetett, ami nem járt akkora talajpusztulással és az erdő vissza tudott a helyére húzódni.
- A Kányás-tető helyén száraz gyepek látható, ezen kívül jó néhány peremterületi részen van jelen ez a felszínborítás.
- A legfeltűnőbb a cserjés területek aránya, amely kitölti az előzőleg mozaikos tájhasználati formák helyeit a felhagyás után.
- Az erdőgazdálkodás ültetett fenyveseket hozott létre néhány helyen.

A rendszerváltást követően a szőlőterületek tovább zsugorodtak. Mindenki kedvtelésből műveli a szőlőjét, eladásra már nem termelnek bort, sok helyen nyaralók épültek. Rohamosan növekszik a felhagyott területek aránya. A jelenlegi állapotot is tükröző 2000. évi légi felvétel alapján készült térkép (5. ábra) tanúsága szerint a következők jelenthetők ki:

- Apróra zsugorodtak a szőlőterületek. A Lepényke nevű völgyoldalon már csak két szőlőparcella volt művelésben. A művelt területek legnagyobb arányban az Urak-völgye – Völgy-árok területére szorítkoznak. Ezen kívül a Nagy-hegy keleti oldalán és a Kedvesen található még művelt parcellákat.
- Megtalálható az a gyümölcskertészet is a Kedves-alján, amely máig sikeresen működik.
- Jelentős a művelés után felhagyott élőhelytípusok aránya. A cserjések és a száraz gyepek nagy arányban borítják a domboldalakat.



5. ábra Légifotó (2000) alapján készült felszínborítási térkép  
 Figure 5. Land cover map, based on aerial photo of year 2000

### A putnoki szőlőhegy földrajzi nevei

A putnoki szőlőhegy földrajzi névjegyzékét BACSÓ és BOLDOGH (2001) összeállításából készítettem és adatközlők segítségével azonosítottam. Az előforduló földrajzi nevek és elhelyezkedésük:

- Gedu: zártkerti terület, Várgede mindenkori urának szőlőbirtoka. Jó bortermő, a mai napig folyik rajta szőlőművelés.
- Gézcy-oldal: A Simon-bérc keleti oldala, erdős terület volt.
- Gyenesfalvi-völgy (Dienesfalvi-völgy): A Putnoktól délre eső Dienesfalváról kapta nevét. Szőlő, gyümölcsös volt itt.
- Hegyes-tető: Az Urak-völgyétől északra magasodó hegy. Tetején 1932-ben kilátót építettek, aminek ma már csak a talapzata van meg.
- Kányás-tető: Régen legelőként hasznosították. A katonai felvételezésen szőlősterületnek jelölik, de vizsgálataim szerint a legelőként volt hasznosítása a helytálló.
- Kedves: Kedvelt déli fekvésű terület, amely kiváló szőlőtermő. A szájhagyomány szerint Mátyás király itt kapáltatta meg a gömri urakat.
- Kuckorondó: Lapos, enyhe lejtésű domblábi terület. Agyagját fazekas munkához használták. Déli részén szőlőtermesztés folyt a század elején, de előtte valószínűleg legelő volt. Erre utal a platójának elnevezése: Tehéntánc.
- Kucskó-völgy: Szűk völgy a Simon-bérc nyugati felén.
- Lepényke: Laposan elterülő domboldal a Hegyes-tetőtől nyugatra.
- Nagy-hegy: A Hegyes-tető nyúlványa. Oldalai ma is jó szőlőtermők.
- Nagy-völgy: A Völgy-árok, Gedu, Arany-oldal szőlősök összefoglaló neve.
- Nyakvágó: Ma belterületen elterülő domb, vesztőhely volt.
- Pál-völgy: Régen a pálosok tulajdonában lévő szőlők.
- Simon-bérc: A Kucskó-völgy és a Gyenesfalvi-völgy közti oromrész. Régen szőlős terület is volt, de javarésze erdő.

- Szar-húgy-völgy: Keskeny, szűk völgy a Simon-bérc délnyugati részén, régen a jobbágyok ide jártak a dolgukat végezni.
- Szorgalmi-kert: A Kuckorondón lévő egyházi szőlőbirtok volt.
- Tehéntánc: Tehénlegelő a Kuckorondón.
- Urak-völgye: Grófi és gazdag szőlősterületek voltak itt, ma is jó szőlőtermő, művelt terület.
- Völgy-árok: A Gedu és a Nagy-hegy közötti széles völgy, szőlő és gyümölcsös terület.

Több olyan helynévvel találkoztam, amelyeket nem tudtam értelmezni és elhelyezni a térben, de mindenképpen a szőlőhegyhez tartoznak és ezért említést érdemelnek: Aranyoldal, Dukát, Garniga, Hajnal, Kecse-hempergető, Lápa, Legyes, Rudi, Szortyogó-tető.

### A területen megtalált védett és ritka növénytaxonok

A területbejárások során a következő védett, illetve ritka növénytaxonokat jegyeztem fel: *Orchis morio* L., *Linum tenuifolium* L., *Dianthus collinus* Waldst. et Kit., *Potentilla alba* L., *Chamaecytisus albus* (Hacq) Rothm., *Pulsatilla nigricans* Störck, *Pulsatilla zimmermannii* Soó, *Pulsatilla grandis* Wender., *Polygala major* Jacq., *Geranium sanguineum* L., *Echium maculatum* L., *Orobanche lutea* Baumg., *Genista germanica* L., *Iris variegata* L. A felsorolt taxonok mindegyikét jelezte a területről BOLDOGH (2001), PENKSZA és MALATINSZKY (2001), MALATINSZKY és PENKSZA (2002), illetve MALATINSZKY (2007), megadva korábbi herbáriumi gyűjtéseik adatait is.

### A területen előforduló élőhelytípusok

A feljegyzett élőhelyek BÖLÖNI et al. (2003) alapján a következők:

H3a – Köves talajú lejtősztyepek

H4 – Erdősztyeprétek, félszáraz irtásrétek, száraz magaskórósok

H5a – Lőszgyepek, kötött talajú sztyeprétek

P2b – Galagonyás-kökényes-borókás száraz cserjések

L1 – Mész-és melegkedvelő tölgyesek,

L2a – Cseres-kocsánytalan tölgyesek,

P7 – Hagyományos fajtájú, extenzíven művelt gyümölcsösök

### Következtetések és javaslatok

A putnoki szőlőtermesztés történetének első írásos emlékei a XIII. századból valók, azonban szinte biztosra vehető, hogy a szőlőhegy kialakulása korábban, már a X. században, a zárt erdőtömb irtásával megkezdődött. Az egyenletesen fejlődött szőlőhegyi kép az évszázadok előre haladtával folyamatosan központi szerepet töltött be a város és a környék életében. Hanyatlása azonban a filoxeravészttől kezdve folyamatos. Ennek nemcsak a vész növénykórtani következményei az oka, hanem a közvetett társadalmi és gazdasági hatásai is megfordíthatatlan negatív következményekkel jártak a vidék életében. A szőlőhegy magára hagyásával veszélybe kerülhetnek olyan védendő értékek, amelyek létüket a tájhasználatnak köszönhetik.

A védett botanikai értékek tényleges megóvása sürgető feladat, ugyanakkor ez csak az őket magukba foglaló élőhelyek és voltaképpen az egész szőlőhegy megóvásával valósítható meg. A szőlőhegyi művelés felélesztése nyomán legalább a természeti értékeket hordozó helyeken folytatni kell a hagyományos gazdálkodási formákat (szőlősgyümölcsösök, extenzív gyümölcsösök, kaszálók), hiszen a leghatásosabb természetvédelmi kezelés annak a tájhasználatnak a fenntartása, illetve felélesztése, amely létrehozta a napjainkban botanikai és zoológiai értékeként számon tartott fajoknak otthont adó élőhelyeket.

Az általam kiválasztott mintaterületekről kiderült, hogy nem mindenhol művelték annyi ideig a szőlőt, mint ahogy azt a történeti térképek jelölik. Volt olyan történeti térképen szőlőnek jelölt terület, amelyen – kitétségéből adódóan – valószínűleg egyáltalán nem folyt szőlőművelés, ilyen a Kányás-tető. A biztosan szőlőművelés alá eső mintaterületeken terepbejárásaim során azt a tendenciát tapasztaltam, hogy az elmúlt húsz évben felhagyott szőlőkben jelentős volt a gyomosodás és esetenként az inváziós fajok (betyárkóró, egygyári seprence) megjelenése.

#### Köszönetnyilvánítás

Köszönetemet fejezem ki a miskolci Ökológiai Intézet a Fenntartható Fejlődésért Alapítvány munkatársainak, és különösen Nagy Dezsőnek, az első három katonai felvételezés általuk bedigitalizált változatainak rendelkezésemre bocsátásáért, valamint ezek elemzéséhez szolgáltatott iránymutatásért. Hálásan köszönöm Bódis Judit és Gyulai Ferenc alapos lektori munkáját, javaslatait.

#### Irodalom

- BACSO I., BOLDOGH S. 2001: Putnok földrajzi nevei. In: Bodnár M. (szerk.) (2001): Putnok monográfiája. Putnok Város Önkormányzata, Putnok, 46–59. p.
- BALOGH B. 1894: Putnok mezőváros múltja s újabb kora 1881-ig. Gömöri Ev. Ref. Egyházmegye Lelkészi Értekezlete, Rimaszombat, 254 p.
- BALOGH I. 1998: A magyar szőlőtermesztés, borászat múltja és jelene. In: Balogh I., Bényei F., Botos E., Herpay B., Lőrincz A., Munkácsi J., Szabó A., Szendrődy Gy., Urbán A. (1998): A szőlőtermesztés helyzete és kilátásai. Magyar Tudományos Akadémia Agrártudományok osztálya, Budapest, 9–23. p.
- BÉL M. 1749: Gömör vármegye leírása. Fordította: Tóth Péter. In: Ujváry Zoltán (szerk.) 1992: Gömör Néprajza. Kossuth Lajos Tudományegyetem Néprajzi Tanszéke, Debrecen, 35. 83–86. p.
- BIRÓ É., ÓVÁRI M., VARGA A., BÓDIS J. 2012: A Vergyálomi szőlőhegy (Zala megye) tájtörténete és florisztikai értékei. Természetvédelmi Közlemények 18: 58–66.
- BODNÁR M. (szerk.) 2001: Putnok monográfiája. Putnok Város Önkormányzata, Putnok, 441 p.
- BOLDOGH S. 2001: Putnok város és környékének élővilága. In: Bodnár M. (szerk.) (2001): Putnok monográfiája. Putnok Város Önkormányzata, Putnok, 20–24. p.
- BÓLÓNI J., MOLNÁR Zs., KUN A. (szerk.) 2011: Magyarország Élőhelyei. Vegetációtípusok leírása és határozója, ÁNÉR 2011. MTA Ökológiai és Botanikai Kutatóintézete, Vácrátót, 441 pp.
- CENTERI, Cs., MALATINSZKY, Á. 2005: Data on pedology, erosion and vegetation of extensively cultivated and abandoned agricultural areas in the Putnok Hills region. Proceedings of the 13th International Poster Day. CD. p. 74–80.
- CZÓBEL, Sz., HORVÁTH, L., SZIRMAI, O., BALOGH, J., PINTÉR, K., NÉMETH, Z., ÜRMÖS, Zs., GROSZ, B., TUBA, Z. 2010: Comparison of N<sub>2</sub>O and CH<sub>4</sub> fluxes from Pannonian natural ecosystems. European Journal of Soil Science 61: 671–682.
- CSOMA Zs. 1997: A középkori magyarországi szőlőhegyek arculatának kialakulása és a szőlő-bortermelés kettős gyökere. In: Füleky Gy. (szerk.) 1997: A táj változásai a Honfoglalás óta a Kárpát-medencében. Gödöllői Agrártudományi Egyetem MSZKI, Gödöllő, 127–160. p.

- DOBÁNY Z. 2004: A Sajó-Bódva köze történeti földrajza (18-20. század). Történeti Földrajzi Tanulmányok 8, Nyíregyháza. 170 p.
- FEYÉR P. 1981: A szőlő- és bortermeles Magyarországon (1848-ig). Akadémiai Kiadó, Budapest, 384 p.
- GYULAI F. 1999: Az agrobiodiverzitás változása a Kárpát-medencében. Fenntartható Fejlődés Bizottság, Budapest, 73–82. p.
- ILA B. 1944-1976: Gömör megye I – IV. Budapest.
- KIRÁLY G. (szerk.) 2009: Új magyar fűvészkönyv. Magyarország hajtásos növényei. Határozókulcsok. – Aggteleki Nemzeti Park Igazgatóság, Jósvafő, 616 p.
- MALATINSZKY Á. 2004: Botanikai értékek és tájgazdálkodási formák kapcsolata a Putnoki-dombságban. Tájökológiai Lapok 2(1): 65–76.
- MALATINSZKY Á. 2007: A Putnoki-dombság florisztikai kutatásának újabb eredményei. *Kitaibelia* 12(1): 124–132.
- MALATINSZKY Á., MRAVCSIK Z. 2013: Az Északi-Cserhát szőlőhegyeinek tájtörténete és természetvédelmi jelentősége. In: Muskovics A. A. (szerk.): Borkultúra és társadalom, visszatekintve a 21. századi Magyarországról. Agroinform Kiadó. pp. 215–223.
- MALATINSZKY Á., PENKSZA K. 2002: Adatok a Sajó-völgy edényes flórájához. *Botanikai Közlemények* 89(1–2): 99–104.
- MALATINSZKY, Á. 2008: Relationships between cultivation techniques, vegetation, pedology and erosion on extensively cultivated and abandoned agricultural areas in the Putnok Hills. *Acta Agronomica Hungarica* 56(1): 75–82.
- MALATINSZKY Á., PENKSZA K. 2004a: Traditional sustainable land use towards preserving botanical values in the Putnok Hills (South Gömör, Hungary). *Ökológia (Bratislava)* 23(1 Suppl.): 205–212.
- MALATINSZKY Á., PENKSZA K. 2004b: Complex research on the flora, habitats and traditional land use of Putnok Hills (North-East Hungary). *Bulletin of the University of Agricultural Sciences and Veterinary Medicine Cluj-Napoca Vol. 60*: 210–215.
- MALATINSZKY Á., SILLER I., PENKSZA K. 2008: Abandoned loess grape yards as refuges of rare steppe plant species. *Cereal Research Communications* 36(Suppl.): 1139–1142.
- MAROSI S., SOMOGYI S. (szerk.) 1990: Magyarország kistájainak katasztere. MTA Földrajztudományi Kutató Intézet, Budapest, 950–958. p.
- MEZŐSI G. 1985: A természeti környezeti potenciáljának felmérése a Sajó-Bódva-köze példáján. MTA Földrajztudományi Kutató Intézet. Elmélet – Módszer – Gyakorlat, Budapest, 216 p.
- MEZŐSI G. 1998: A Borsodi-dombság tájféldrajzi jellemzése. *Földrajzi Értesítő* 47.3. 395–407. p.
- MRAVCSIK Z., HARMOS K., MALATINSZKY Á. 2009: Felhagyott szőlők botanikai és tájtörténeti vizsgálatai az Északi-Cserhátban. *Tájökológiai Lapok* 7(2): 473–484.
- NAGY A., MALATINSZKY Á., PÁNDI I., KRISTÓF D., PENKSZA K. 2007: Élőhelycsoportok kialakítása táji szintű összehasonlításhoz I. *Tájökológiai Lapok* 5(2): 363–369.
- NAGY D. 2004: A történeti tájhasználat és felszínborítás rekonstrukciójának lehetőségei archív térképek felhasználásával. *Ökológiai Intézet a Fenntartható Fejlődésért Alapítvány, Miskolc*, 40 p.
- PENKSZA K., MALATINSZKY Á. 2001: Adatok a Putnoki-dombság edényes flórájához. *Kitaibelia*, 4.1. 149–155.
- RÉPÁSI I. 1983: Putnok hét évszázada. Putnok Nagyközség Közös Tanácsa, Putnok, 41–42. p.
- VONA, M., PENKSZA, K., KRISTÓF, D., HELFRICH, T., CENTERI, Cs. 2006: A galgahévízi láprét felszínborítási viszonyainak változása légifotók elemzése alapján. *Tájökológiai Lapok*, 4(2): 407–417.
- VONA, M., CENTERI, Cs., MALATINSZKY, Á., PENKSZA, K. 2007: Felhagyott vagy extenzíven művelt szántók kezelésének hatása a növény- és talajani viszonyokra a Putnoki-dombságban. *Természetvédelmi Közlemények*, 13: 339–348.

### Térképek forrásai

- HM-HIM Tt I. KF: Az első katonai felmérés szelvényei a HM Hadtörténeti Intézet és Múzeum Térképtárában
- HM-HIM Tt II. KF: A második katonai felmérés szelvényei a HM Hadtörténeti Intézet és Múzeum Térképtárában.
- HM-HIM Tt III. KF: A harmadik katonai felmérés szelvényei a HM Hadtörténeti Intézet és Múzeum Térképtárában.
1985. ÉVI EOVSZ TÉRKÉP
2000. ÉVI LÉGI FELVÉTEL

## LANDSCAPE CHANGES IN THE GRAPES OF PUTNOK TOWN

Z. OSZKOCsil

Agricultural and Rural Development Agency Zala County Office,  
8900 Zalaegerszeg, Kölcsey u. 2., Hungary  
e-mail: oszkocsil@gmail.com

**Keywords:** landscape history, landscape changes, abandoned, grape yard, Putnok

Historical processes and landscape changes of the grapes / grape yards around Putnok town (situated at the edge of the Putnok Hills and the Sajó Valley geographical micro-regions) are presented. These analyses are based on historical maps, field studies, and narrations of local inhabitants. Knowing the historical development of grape production in the Carpathian Basin I state that, although the first written documents of grape production around Putnok town date back to the 13<sup>th</sup> century, it is almost sure that the formation and generation of grape yards had already started in the 10<sup>th</sup> century, by opening the close forests. These grape yards played a very important role in the life of the town and its surroundings. Their decline has been constant since the vine-pest epidemic. I present the landscape changes that are tied to the grape production through a row of historical maps. These processes resulted in the occurrence of nature protected plant species. It has become obvious that not all the areas were cultivated, or for not that long time, as the maps show. Weed infestation, and sometimes the expansion of invasive alien species, is significant in those parcels that have been abandoned during the past 20 years. The regeneration of (semi-) natural grasslands and closure of the grass surface are slow, but still constant processes in the parcels that have been abandoned long time ago, and resulted in the appearance of the following protected plant species: *Orchis morio*, *Linum tenuifolium*, *Diantus collinus*, *Pulsatilla pratensis* subsp. *nigricans*, *P. p.* subsp. *zimmermannii*, *P. grandis*, *Polygala major*, *Echium maculatum*, *Iris variegata*.