

DESZK POZICIONÁLÁSA ÉS FEJLESZTÉSE A SZEGEDI AGGLOMERÁCIÓBAN
POSITIONING AND DEVELOPMENT OF DESZK IN THE SZEGED
AGGLOMERATION**Balogh Béla Ferenc¹, Koncz Gábor PhD²**¹MSc hallgató, ²főiskolai docensEszterházy Károly Egyetem, Agrártudományi és Vidékfejlesztési kar, Vidékfejlesztési és
Tájgazdálkodási IntézetE-mail: ¹balogh_bela@freemail.hu, ²koncz.gabor@uni-eszterhazy.hu**Összefoglalás**

Szakirodalmi információk alapján az a falu lesz képes elsősorban fejlődni, amely karakteres funkcióval rendelkezik, fejlődő, diverzifikált várostérséghez tartozik, és amelynek jó az elérhetősége. A nagyobb városok közelében elhelyezkedő falvakban a tipikus vidéki problémák kevésbé jelentkeznek, azonban a fejlesztések irányai gyakran behatároltak. Kutatásunk megkezdésekor a következő kérdéseket tettük fel: Deszk önállóan fejlődő község marad, vagy Szeged elővárosa lesz? Milyen szuburbanizációs változások történtek a deszki-szegedi térségben? Primer kutatásunk során a településen személyesen kérdeztünk le 165 főt, a 13 kérdéses kérdőív feldolgozása után táblázatos és szöveges formában elemeztük az eredményeket.

Abstract

According to information found in literature, those villages are able to develop which have a characteristic function, belong to a developing, diversified urban area and can be conveniently accessed. The typical rural problems are less common in rural villages near major cities, but the directions of development are often limited. At the beginning of our research we asked the following questions: Will Deszk become a self-developing village or will it remain being the suburb of Szeged? What kind of processes of suburbanization have taken place in the Deszk-Szeged region? During our primary research, we personally interviewed 165 people in the settlement. After the processing of the questionnaire with 13 questions we analyzed the results in table and text form.

Kulcsszavak: fejlődés, szuburbanizáció, költözés, stratégiai fejlesztés, piackutatás**JEL besorolás:** R23, R58**LCC:** HJ9103-9695**Bevezetés**

A szuburbanizáció a városfejlődés négy szakasza közül a másodikat jelenti, dekoncentrációs folyamatok jellemzik, ami a városi lakosok és a gazdasági tevékenységek szétáramlásában egyaránt megnyilvánul (Enyedi, 1988). A lakóhelyi szuburbanizációs folyamatok tömeges jelenséggé válásának számos társadalmi és gazdasági előfeltétele volt, amelyek hiányában a Nyugat-Európában már az 1950-as években látványosan beindult folyamat Magyarországon csak az 1980-as években bontakozott ki a főváros környéki agglomerációs településeken (Dövényi, 2009; Schuchmann, 2013). A szuburbanizáció tudatos lakóhelyválasztás következménye, amikor a város helyett már annak környékét részesítik előnyben. Az elővárosok ezekben az elméletekben olyan ideális lakókörnyezetet testesítenek meg, amelyek

egyaránt magukban foglalják a városok és a falvak előnyeit is, miközben kizárják azok hátrányait (Timár, 1999).

A rendszerváltozást követően a szuburbanizáció vált a településközi belső migráció egyik meghatározó elemévé. Az ország nagyobb városainak közelében elhelyezkedő, kedvezőbb lakókörnyezetet biztosító falvakban egymást követve nyíltak és népesültek be új utcák. A szuburbanizációs kutatások eleinte főként a Budapest környéki agglomerációs településekre fókuszáltak, majd egyre több cikk foglalkozott a vidéki nagyvárosok környékén végbemenő folyamatokkal és azok társadalmi-gazdasági következményeivel. A népesség dekoncentrációja országsszerte mintegy 60 település körül figyelhető meg, ezek teljes körű vizsgálatára nem került sor. Az átfogó kutatások a Központi Statisztikai Hivatal által is nyilvántartott vidéki agglomerációkat érintették, ahol a szuburbanizáció léptéke lehetővé teszi összehasonlító vizsgálatok elvégzését (Bajmócy 2001, 2014).

A településhálózat olyan rendszer, amelyben a települések és azok csoportjai munkamegosztás alapján együttműködnek a feladatok ellátásában, s ugyanakkor versenyeznek is egymással az erőforrásokért. A nagyvárosokra és közvetlen környezetükre kiterjedő agglomerációkban, a funkcionális szempontból egy egységet képező városi térségekben ez a munkamegosztás és verseny egyaránt jobban érvényesülhet a települések közötti interakciók magasabb száma, tömegesebb formában megjelenő társadalmi-gazdasági folyamatok miatt. A szuburbanizációs hatások kiaknázására irányuló településfejlesztési stratégiák tehát a legtöbb esetben igen sikeresnek bizonyultak, azonban a szuburbanizációs folyamatok súlypontja egy-egy várostérségen belül látványosan áthelyeződhet (Faragó 2008, Gergely 2014, Reckien–Luedeke 2014).

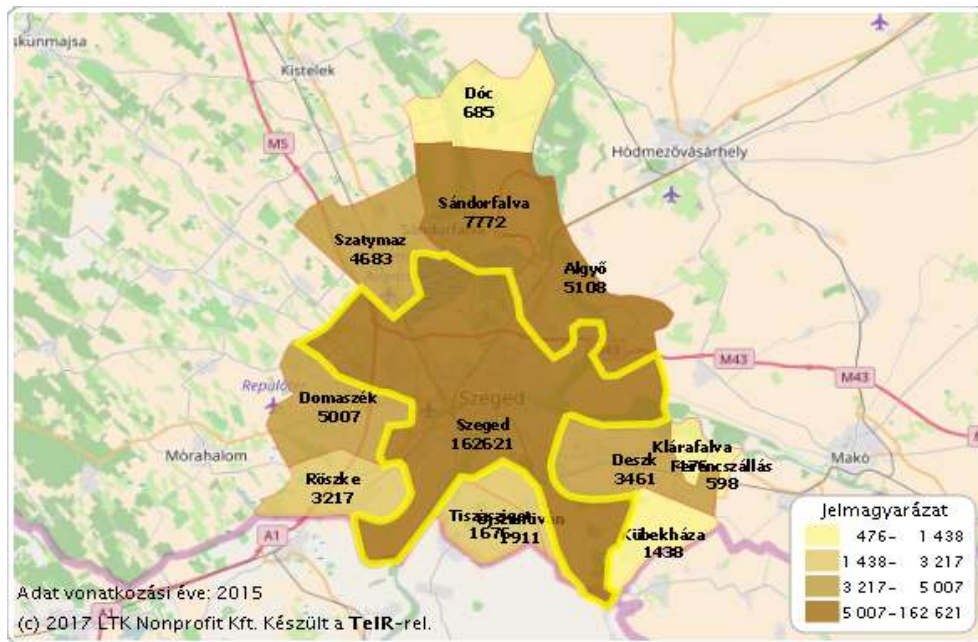
Egy város és agglomerációjának fejlődése a spontán (pl. nyugatias, városias életforma terjedése) folyamatok és tervezett beavatkozások (pl. magas státusú társadalmi rétegek bevonása) következménye. Azonban mindkettőre jellemző lehet, hogy az újonnan betelepülő lakosságot teljesen más anyagi és kulturális tőke jellemzi (Csanády–Csizmady, 2002).

Anyag és módszer

A szegedi nagyvárosi településeggyüttes bemutatása

A Szegedi nagyvárosi településeggyüttes Csongrád megye déli részén, a Tisza alsó folyása mentén helyezkedik el, amelyet Szeged és a szomszédságában található 13 község – Algyő, Bordány, Deszk, Dóc, Domaszék, Ferencszállás, Klárafalva, Kübekháza, Röske, Szatymaz, Tiszasziget, Újszentiván és Zombó –, valamint még egy városi jogállású település, Sándorfalva alkot (Hidas, 2014). 2015-ben a település együttes lakosságának nyolctizede, 162 ezer fő Szegeden élt. A vonzáskörzetben összesen 42 ezren laktak, közülük legtöbben, közel 8 ezren Sándorfalván, a községek átlagos lélekszáma a 2700 főt közelítette. Ez az érték azonban nagy különbségeket takart, hiszen Klárafalva mindössze 470, míg Algyő több mint 5000 főt számlált (1. ábra).

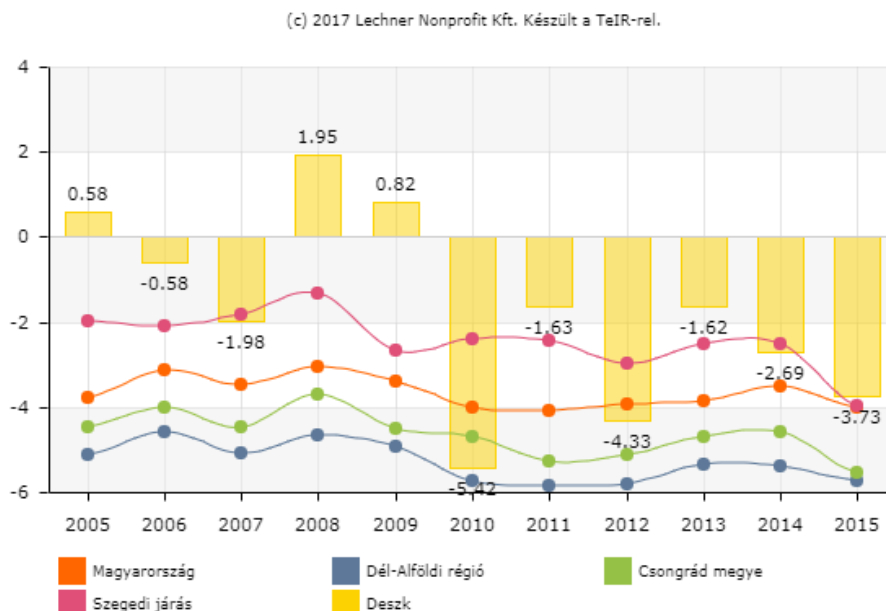
2011-ben a szegedi településeggyüttesben élő mintegy 86,5 ezer foglalkoztatott alig 20%-a kényszerült lakóhelyétől eltérő településen munkát vállalni, aminél kisebb arányban csak a kecskeméti településeggyüttes foglalkoztatottai ingáztak az országban. Ez a központi településen lakók igen magas, 80%-os arányának köszönhető, mivel az ott lakók könnyebben találnak helyben munkát, mint a vonzáskörzetben élők. A megyeszékhely kedvező munkaerő-felvevő pozíciójából adódóan a szegediek kevesebb, mint 10%-a járt át más településre dolgozni. A településeggyüttes gyűrűjében lakó, valamivel több mint 17 ezer foglalkoztatott 49%-ának a munkahelye szintén a térség központjában volt. 2011-ben a térség települései között naponta ingázó 10,8 ezer fő 78%-a Szegedre járt át.



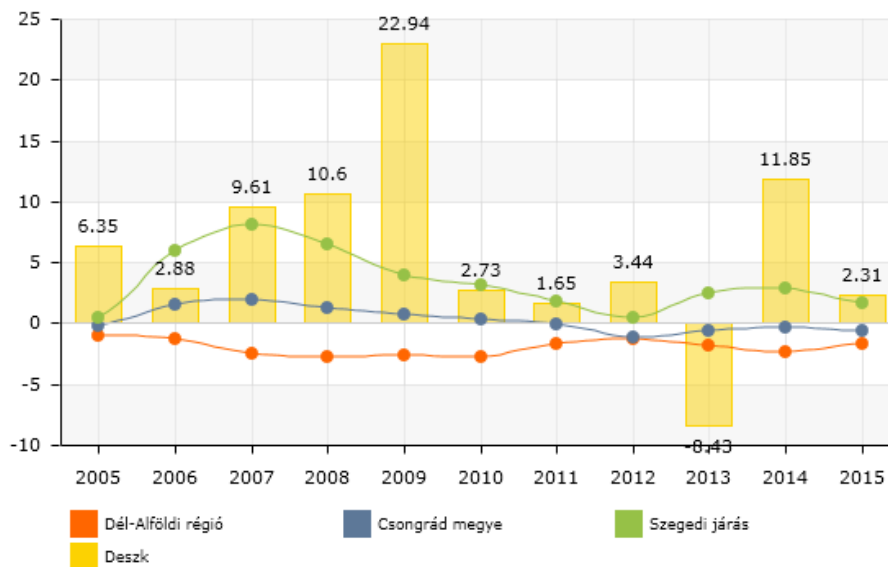
1. ábra: A Szegedi nagyvárosi településgyűttes településeinek lakosság száma (2015), fő
 Forrás: LTK Nonprofit Kft. (2017).

Deszk község bemutatása

Deszk lakosainak száma 3461 fő volt 2015-ben, amelynek 4%-a szerb nemzetiségű. A település népességszáma az elmúlt évtizedben összességében dinamikus fejlődést mutatott. Néhány év kivételével (2005, 2008, 2009) a települést a természetes fogyás jellemezte (2. ábra), aminek mértéke azonban a magasabb regionális szintek átlagánál jellemzően kisebb mértékű volt. Hosszabb távon ezt a bevándorlás ellensúlyozni tudta, Szeged közelségének köszönhetően. A vándorlási egyenleg értéke kizárólag 2013-ban tükrözött veszteséget (3. ábra).



2. ábra: A természetes szaporodás/fogyás értéke Deszken regionális és országos összehasonlításban (2005-2015), ‰
 Forrás: Lechner Nonprofit Kft. (2017) TeIR adatbázis (2005-2015) alapján.



3. ábra: A vándorlási egyenleg értéke Deszken és az azt magukban foglaló régiókban (2005-2015), %

Forrás: TeIR adatbázis (2005-2015) alapján saját szerkesztés.

A település hagyományosan sokat fordít a kultúrára. Hat magyar és két szerb néptáncsoport, népdalénekesek, díjazott előadók élnek a településen. Közel 300 vállalkozás, szálláshely, 15 civil szervezet található. Ez utóbbiak nagy szerepet játszanak a közösségi élet fellendítésében, és a község népességmegtartó erejének növelésében. A község központi szerepkörű intézménye a Csongrád Megyei Mellkasi Betegségek Szakkórháza.

A 2007-2013-as programozási ciklusban az Új Magyarország Fejlesztési Terv, majd Új Széchenyi Terv támogatásával 37 projekt valósult meg a településen, amelyek közül a legnagyobb értékű beruházások a közintézményeket (pl. kórház, általános iskola, művelődési ház fejlesztése és energetikai korszerűsítés) érintették. A civil szervezetek mellett a település néhány vállalkozása is sikeresen szerepelt a pályázatokon. Emellett a LEADER program is számos településfejlesztési problémára igyekezett választ adni 11 projekt megvalósításával.

Deszken az egy főre jutó belföldi jövedelem összege kevéssel meghaladja az országos átlagos, ami enyhe növekedést mutatott a 2005 (102,4%) és a 2015 (104,6%) közötti egy évtizedben. Mindez úgy következett be, hogy ugyanebben az időszakban Szeged azonos mutatója 113,5%-ról 102,4%-ra csökkent. A térség többi, hasonló méretű települése pedig messze elmarad mögötte.

Kérdőíves felmérés

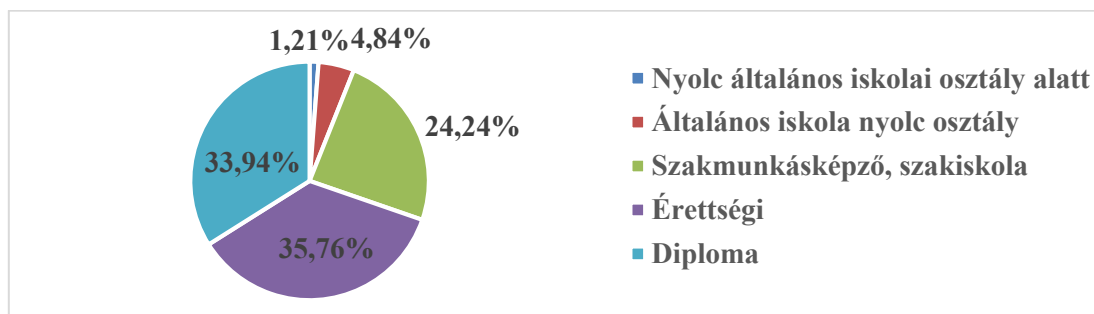
Ahhoz, hogy átlátható és korrekt képet kapjunk Deszk gazdasági állapotáról és a szuburbanizációs folyamatokról fontosnak tartottuk megkérdezni az itt élők véleményét. Éppen ezért 165 véletlenszerűen kiválasztott deszki lakossal töltöttük ki a kérdőívet véletlenszerű mintavétellel és személyes kérdőívezéssel. A mintavétel Deszk község belterületén 2016. augusztusában volt, amely során törekedtünk a reprezentativitásra életkor, nem, iskolai végzettség tekintetében. A kérdőívben igyekeztünk érthetően és lényegre törően fogalmazni, mind a kérdezetteket érintő személyes kérdéseinkre, mind pedig a településsel kapcsolatos kérdéseinkre vonatkozóan, összesen 13 kérdésbe (zárt, skálás és feleltválasztós) sűrítve. A kapott válaszokat Excel táblázatban rögzítettük, majd grafikonos/táblázatos és szöveges kiértékelést végeztünk. A változók között IBM SPSS Statistics 20 program segítségével

kapcsolatokat tártunk fel (keresztábra elemzés, varianciaanalízis) a települést érintő társadalmi-gazdasági kérdések pontosabb feltárása érdekében.

Eredmények és értékelésük

A kérdőívet kitöltők bemutatása, megoszlása

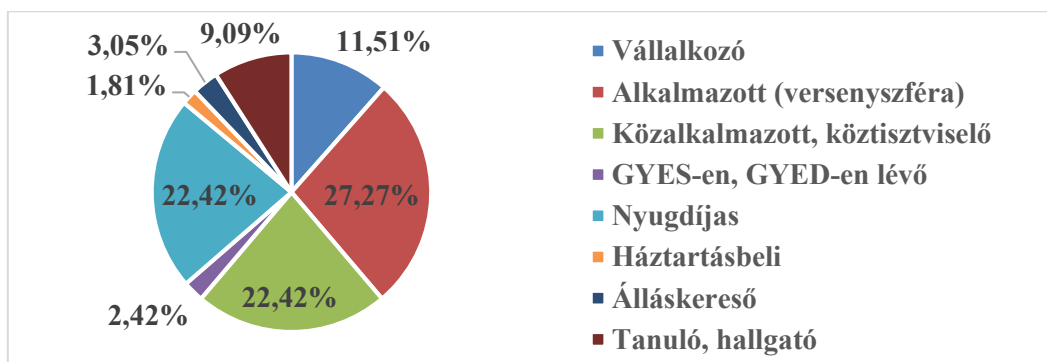
A válaszadók között közel azonos arányban fordultak elő mindkét nem képviselői, 55,15% nő és 44,85% férfi. A koreloszlás a következő volt: 18-30 éves 39 fő, 31-45 éves 51 fő, 46-60 éves 38 fő, 60 év feletti 37 fő. A kérdőívet kitöltők legmagasabb iskolai végzettségét tekintve az érettségi, majd a diploma fordult elő a legmagasabb arányban (4. ábra).



4. ábra: A válaszadók legmagasabb iskolai végzettség szerinti megoszlása (%)

Forrás: Kérdőíves vizsgálat adatai (2016) alapján saját szerkesztés (2017).

Foglalkozás alapján a legtöbben a versenyszférában dolgoznak alkalmazottként (27,27%), amit a közalkalmazottak és köztisztviselők csoportja (22,42%) és a nyugdíjas státuszúak követnek azonos részesedéssel. A vállalkozók részaránya (11,51%) alig magasabb a tanulók és hallgatók (9,09%) csoportjánál a mintában. Az álláskereső, GYES-en és GYED-en lévők, valamint a háztartásbeliek aránya pedig már 5% alatti (5. ábra).

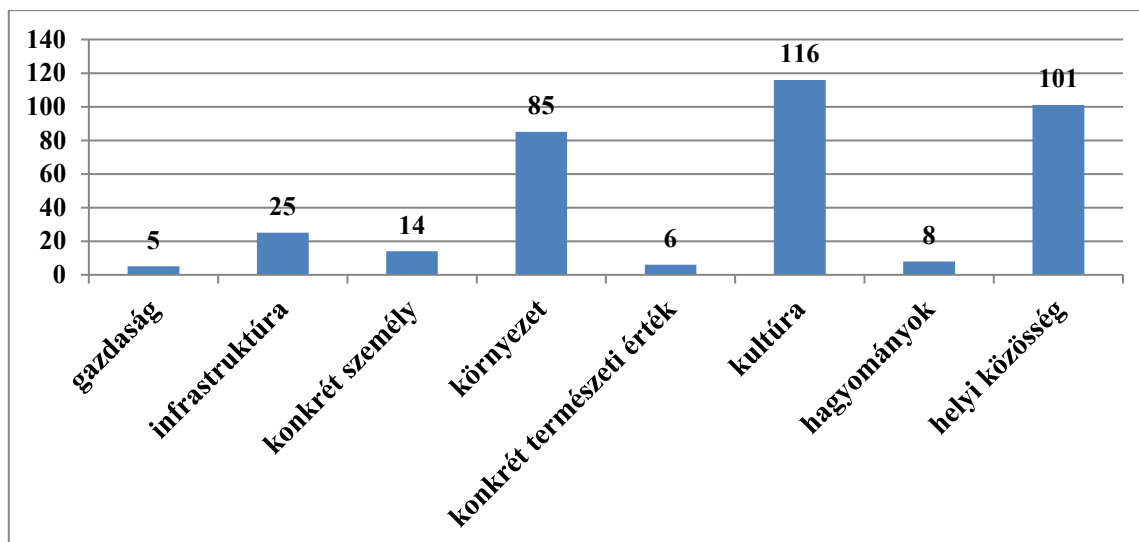


5. ábra: A megkérdezettek foglalkozás szerinti megoszlása (%)

Forrás: Kérdőíves vizsgálat adatai (2016) alapján saját szerkesztés (2017).

A primer kutatás értékelése

A megkérdezettek igen eltérő válaszokat adtak arra vonatkozóan, hogy ki mire büszke a településen. A feleletválasztós kérdésre több választ is adhattak, de maximum három volt megjelölhető. Leginkább a hagyományok ápolása és a kultúra, a helyi közösség, és a környezet tisztasága, szépsége, amire büszkék, ami miatt szerintük jó Deszken élni. A helyi hagyományok megőrzése, a kulturális örökség ápolása valamint a helyi közösség összetartó ereje éppen olyan értékek lehetnek, amelyeket egy nagyobb arányú betelepülés veszélyeztethet a településen. Meglehetősen alacsony értékeket kaptunk a gazdaság, a konkrét természeti érték és a műemlékek kategóriákban (6. ábra).



6. ábra: Mire büszke a településen? (említésszám)

Forrás: Kérdőíves vizsgálat adatai (2016) alapján saját szerkesztés (2017).

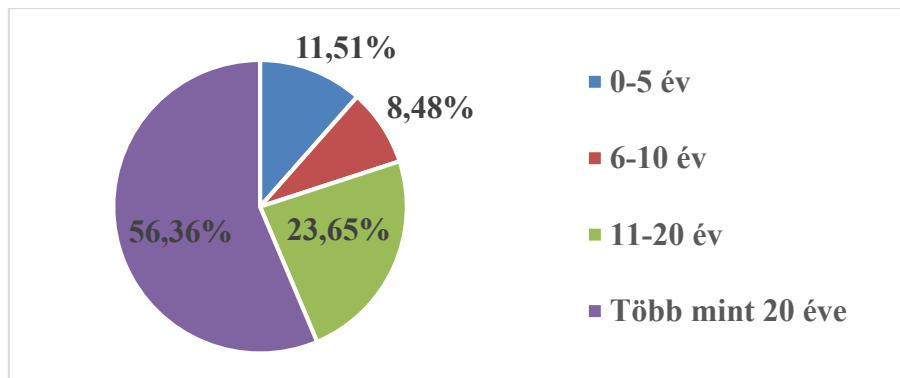
Különböző bontásban vizsgálva a válaszadókat, egyedül a település hagyományainak és kulturális örökségének megítélésében mutatkozott különbség a válaszadók nemének tekintetében. A nők sokkal inkább büszkéek voltak a településnek ezekre az értékeire, amit a Khí-négyzet próba szignifikancia szintje is alátámasztott ($\alpha=0,006$), a kapcsolat erőssége azonban ebben az esetben is csak gyenge.

A közműszolgáltatások és infrastruktúrák színvonalát tekintve alapvetően pozitív véleménnyel voltak a megkérdezett lakosok. Voltak páran, akik nem nyilatkoztak, és néhány negatív visszajelzés is érkezett a víz-villany-gáz-kábel TV vonatkozásában, de összességében elmondható, hogy Deszk mind a víz, villany, gáz, telefon, kábel TV, internet szolgáltatások mind pedig az utak, járdák állapota, a közúti tömegközlekedés, a közvilágítás, csapadékvíz elvezetés, a közterületek állapota, kommunális hulladék elszállítása, valamint a temető rendezettsége tekintetében is jónak minősíthető.

Elégedettségi vizsgálatot folytattunk az egészségügyi ellátás, szociális ellátás, oktatás, sport, szórakozás, kultúra, közhivatali ügyintézés, üzletek, szolgáltató száma és színvonala, valamint a közbiztonság tekintetében. Az egytől ötig terjedő skálán a megkérdezettek leginkább a kulturális élettel (átlagérték=4,45) elégedettek a településen, ezt követi a közbiztonság (4,16) és a közhivatali ügyintézés (4,07). Legrosszabbnak pedig a szórakozási lehetőségek (3,41) bizonyultak, ebben a tekintetben a helyi lakosság sokkal inkább a megyeszékhely nyújtotta szolgáltatásokra van utalva. A varianciaanalízis vizsgálatok során a megkérdezettek neme alapján a kultúra ($\alpha=0,009$), a közhivatali ($\alpha=0,017$) és a szociális ügyintézés ($\alpha=0,025$) tekintetében mutatkozott jelentősebb különbség a válaszadók között, ezeknek a minőségét a nők egyértelműen jobbnak ítélték meg a férfiaknál.

Választ kerestünk arra a kérdésre, hogy mennyire tartják Deszket fejlettnak a lakosai a szomszédos településekhez képest. A 165 megkérdezettből 81 úgy vélte, hogy az átlagnál fejlettebb, 45 szerint a fejlettsége kiemelkedő, és egy sem gondolta úgy, hogy nagyon elmaradott lenne a többi közeli faluhoz, városhoz viszonyítva.

Fontosnak tartottuk azt is megkérdezni, hogy a válaszadók mióta élnek a településen. Külön kitértünk arra egy alkérdésen belül, hogy ha kevesebb, mint 10 éve élnek Deszken, akkor melyik településről költöztek ide. A megkérdezettek fele már több mint 20 éve Deszken él, és igen sokan vannak, akik a 10 és 20 év időszakot jelölték be (23,65%) (7. ábra).



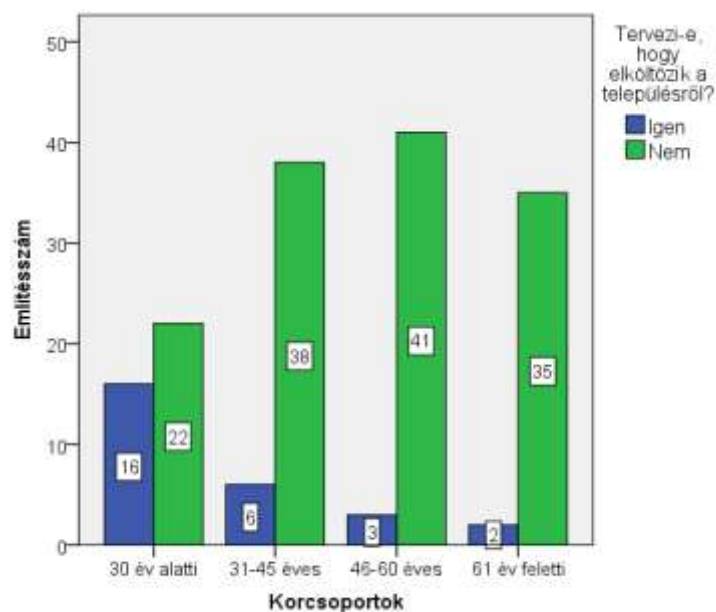
7. ábra: A településre való beköltözés időtartama szerinti megoszlás (%)

Forrás: Kérdőíves vizsgálat adatai (2016) alapján saját szerkesztés (2017).

A 0-5 éve és az 5-10 éve itt élőket megkérdeztük, hogy melyik településről költöztek a községbe. A legtöbben Szegedről költöztek Deszkre, de előfordult a válaszok között Kiszombor, Sándorfalva, Kisvárd, Klárafalva és Földeák neve is.

Kérdéseink között szerepelt az esetleges elköltözésre vonatkozó is, miszerint elköltözne-e és ha igen annak, mi az elsődleges oka. A válaszadók 83%-a nyilatkozta, hogy nem költözne el, és csupán 17%-a jelölte be az elköltözne lehetőséget. Ebből a 17%-ból 18 lakos gondolta úgy, hogy ha elköltözne, akkor azt mindenképpen magánéleti okokból tenné és öt fő vélte úgy, hogy a munkalehetőség hiánya miatt menne el. Senki nem hivatkozott a szolgáltatások hiányára, hiányosságaira.

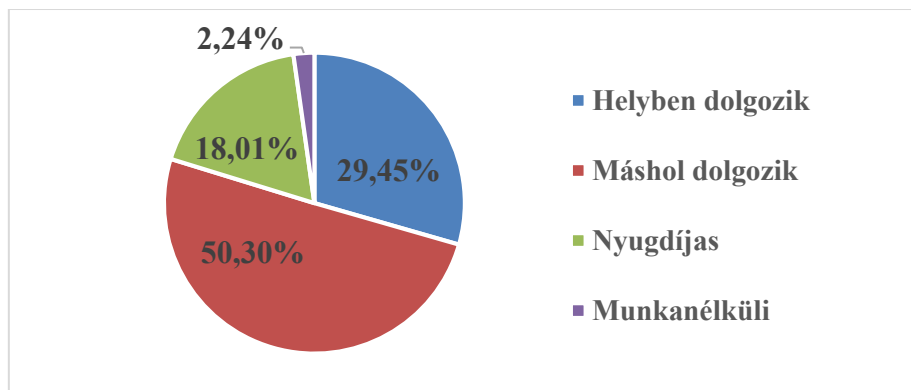
Keresztábra elemzés segítségével megvizsgáltuk, hogy az elköltözési szándékot mennyiben befolyásolja a válaszadók életkora. Előzetesen feltételeztük azt, hogy a fiatalabb korosztályokban magasabb lehet ez az arány, hiszen ők még könnyebben tudnak másik településen (vagy akár másik országban) új életet kezdeni. A megkérdezettek életkorának csökkenésével egyértelműen nőtt az elköltözési szándék, amit a Khí-négyzet próba is alátámasztott ($\alpha=0,000$), a változók között közepes erősséget mutatott a Cramer-féle V próba (0,388). A 30 év alattiak körében 42%-os volt az aránya, akiknél tervben van az elköltözés a településről (8. ábra).



8. ábra: Az elköltözési szándék és az életkor közötti összefüggés

Forrás: Kérdőíves vizsgálat adatai (2016) alapján saját szerkesztés (2017).

A megkérdezettek munkaerő-piaci helyzetével kapcsolatban azt is szeretttük volna megtudni, hogy helyben vagy más településen tudtak-e munkát vállalni az itt élők. A válaszadók mindössze 29,45%-a dolgozik helyben, voltak akik nem nyilatkoztak, vagy munkanélküliek, illetve nyugdíjasok. A válaszadók mintegy fele más településen dolgozik (ami az aktívoknak a 63%-át jelenti), legtöbbször Szegeden (68 személy), illetve a közeli településeken, de akadt olyan is, akit a fővárosban vagy Romániában foglalkoztatnak (9. ábra).



9. ábra: Gazdasági aktivitás és az ingázók aránya (%)

Forrás: Kérdőíves vizsgálat adatai (2016) alapján saját szerkesztés (2017).

A turizmussal, falusi turizmussal kapcsolatban Deszk község lehetőségeire vártunk válaszokat. Nyolc lehetséges választ jelöltünk meg, többszörös (de maximum 3) választási lehetőséggel. 81 válaszadó vélte úgy, hogy a programturizmusban lát lehetőségeket, ezt követte a települési emlékekre épülő turizmus 58, lovas turizmus 56, és a kerékpáros turizmus 54 jelöléssel. Ezek mögött mögöttük elmaradtak a gasztroturizmus, vadászturizmus, strand-fürdő-wellness-, és legkevésbé az ökoturizmusban láttak fantáziát.

Mivel Deszk határ menti település (Szerbiával és Romániával egyaránt határos), így a kérdőív utolsó kérdésében a kishatárforgalomra tértünk ki, igénybe veszik-e és ha igen milyen céllal. A megkérdezettek 65,46%-a nyilatkozott úgy, hogy nem veszi igénybe a kishatárforgalmat, 0,60%-a nem adott választ, 33,93% használja a kishatár-átkelőt. Azok közül, akik igénybe veszik a kishatárforgalmi lehetőségeket leginkább a szabadidős programokat és az „egyéb” célokat jelölték meg, ezen kívül 15-en rokonlátogatás céljából, 13-an pedig üzleti céllal utaznak a határon túlra.

A következő öt év legfontosabb fejlesztései között a megkérdezettek egy választ jelölhettek meg. A 165 válaszadó közül a legtöbbször az infrastruktúra fejlesztését emelték ki az első helyen (33,93%), amit jóval kisebb arányban a kultúra és hagyományok (15,15%), majd a szolgáltatások (12,12%) és a szállásférőhelyek kiépítése (10,30%). A konkrét gazdasági ágazatokra irányuló javaslatok egyenlő arányban, de csak 5-6%-os részesedéssel jelentek meg.

Következtetések

A Szegedi agglomeráció településein a vidéki átlagnál kedvezőbb gazdasági-társadalmi folyamatok figyelhetők meg, köszönhetően a régióközpontból a városkörnyékre kiköltöző lakosságnak, akiket kedvező korstruktúra magasabb gazdasági teljesítmény jellemez. Szegeden ennek egyértelműen a negatív hatásai regisztrálhatók, miszerint a szomszédos települések folyamatosan zárkoznak a korábban kimagasló mutatókkal rendelkező városra.

Annak ellenére, hogy a szuburbanizációs folyamatokban igen erős periodicitás és fokozódó verseny figyelhető meg a térségben, Deszk több szempontból is tartani tudja vezető pozícióját

az agglomerációs településeken belül, növekvő népességszámmal és javuló jövedelmi viszonyokkal.

Kérdőíves vizsgálatunk eredményei szerint a betelepülők számos előnyét élvezik a helyi lakókörnyezetnek társadalmi, infrastrukturális és környezeti szempontból egyaránt. A válaszok egyértelműen a település lakófunkciójának meghatározó szerepére utalnak. Miközben a megkérdezett munkavállalók több mint 60%-a ingázott, a fejlesztések kapcsán nem a munkahelyteremtő beruházásokat, hanem az egyébként jól kiépített kommunális infrastruktúra további fejlesztését jelölték meg nagyobb arányban célkitűzésül. A községnek sokkal inkább a kulturális örökség és a hagyományok ápolása ad karaktert, mint a gazdasági szervezetek jelenléte. Éppen emiatt egyelőre nem veszélyeztetik komolyabban a települést a szuburbanizációnak a helyi közösségekre gyakorolt negatív hatásai. A gazdaságfejlesztésben egy-egy térségi funkció felvállalása mellett a turizmus kiépítésének lehetősége kapott szerepet. Deszk stratégiai fejlesztése kapcsán nem hagyható figyelmen kívül Szeged és a többi agglomerációs település. Rövid távon a község biztosan nem válik a térség meghatározó foglalkoztató központjává, ugyanakkor a településfejlesztés egyéb területei által megőrizheti egyediségét és megerősítheti identitását.

Irodalomjegyzék

1. Bajmócy P. (2001): A szuburbanizáció motivációi Magyarországon. In: Domány G.–Kovács F.–Péti M.–Rakonczi J. (szerk.) A földrajz eredményei az új évezred küszöbén. A Magyar Földrajzi Konferencia Tudományos Közleményei (CD-ROM). SZTE TTK Természeti Földrajzi Tanszék, 8 p. <http://docplayer.hu/4089263-A-szuburbanizacio-motivacioi-magyarorszagon-bajmocy-peter-1.html>
2. Bajmócy P. (2014): A szuburbanizáció két évtizede Magyarországon. = Észak-magyarországi Stratégiai Füzetek 11(2), pp. 6-17. http://www.strategiaifuzetek.hu/files/76/374z_2014_2.pdf
3. Csanádi G. – Csizmady A. (2002): Szuburbanizáció és társadalom. = Tér és Társadalom 16 (3), pp. 27-55. efolyoirat.oszk.hu/02200/02251/00009/pdf/EPA02251_Ter_es_tarsadalom3769.pdf
4. Dövényi Z. (2009): A belső vándormozgalom Magyarországon: folyamatok és struktúrák. = Statisztikai Szemle, 87(7-8), pp. 748-762. http://www.ksh.hu/statszemle_archive/2009/2009_07-08/2009_07-08_748.pdf
5. Enyedi Gy. (1988): A városnövekedés szakaszai. Akadémiai Kiadó, Budapest, 115 p.
6. Faragó L. (2008): A funkcionális városi térségekre alapozott településhálózat fejlesztés normatív koncepciója. = Falu, Város, Régió, 2008/3, pp. 26-31.
7. Gergely J. (2014): Településvezetés és szuburbanizáció. = Tér és Társadalom 28(4), p. 138-155. tet.rkk.hu/index.php/TeT/article/download/2627/4772
8. Hidas Zs. (szerk.) (2014): Magyarország településhálózata 1. – Agglomerációk, településegységek. KSH, Budapest, 255 p. http://www.ksh.hu/docs/hun/xftp/idoszaki/mo_telepuleshalozata/agglomeracio.pdf
9. Reckien, D. – Luedeke, M. K. B. (2014): The social dynamics of suburbanization: insights from a qualitative model. = Environment and Planning 46(4), pp. 980-1000. http://www.pik-potsdam.de/~luedeke/lit/EPA_DR_ML_13_man.pdf
10. Schuchmann J. (2013): Lakóhelyi szuburbanizációs folyamatok a Budapesti agglomerációban. Doktori értekezés, Széchenyi István Egyetem, 204 p. www.rkk.hu/rkk/publications/phd/schuchmann_ertekezes.pdf
11. Timár J. (1999): Elméleti kérdések a szuburbanizációról. = Földrajzi Értesítő 48(1-2), pp. 7-32. http://www.mtafk.hu/konyvtar/kiadv/FE1999/FE19991-2_7-31.pdf