

Románia fejlesztési régióinak vizsgálata – szakirodalmi szintézis

Varga Orsolya

Összefoglalás

Jelen tanulmány – egy doktori kutatás megalapozásaként – Románia régióinak vizsgálatával foglalkozik a szakirodalmi szintézis módszerével. A dolgozat rövid helyzetlemeléssel tárja fel a régiók jelenlegi gazdasági, illetve szociális helyzetét. Az elmúlt tíz évben több kutató vizsgálta a romániai NUTS 2-es régiók területi, illetve regionális egyenlőtlenségeit, többségében a 2000-2010 közötti időszakra koncentrálnak, és bár számos vizsgálati módszert alkalmaztak, de a vizsgálati időszak már nem időszerű, alátámasztva ezzel Románia regionális szintű vizsgálatának aktualitását. Fontos kiemelni azt a tényt, hogy a területi, illetve regionális egyenlőtlenségek nem az Európai Unióhoz való csatlakozás hatására alakultak ki, hanem történelmi meghatározottságúak. Összességében elmondható, hogy a romániai régiók többségének a következő években nagy gazdasági fejlődésre van szükségük, annak érdekében, hogy mérsékelni tudják a regionális egyenlőtlenségeket, mind országos, mind Unió szinten.

Kulcsszavak Románia, regionális egyenlőtlenségek, szakirodalmi szintézis, fejlesztési régiók

JEL O18, P25, R10

Study of development regions in Romania – Literature review

Abstract

This study - as a foundation for doctoral research - focuses on the examination of Romania's regions using the literature synthesis method. The paper provides a brief analysis of the current economic and social situation in these regions. Over the past ten years, several researchers have investigated the territorial and regional disparities in Romania's NUTS 2 regions, mainly focusing on the period from 2000 to 2010. Despite the application of various analytical methods, the investigation period is no longer up-to-date, highlighting the relevance of the study at the regional level in Romania. It is crucial to emphasize that territorial and regional disparities did not arise as a result of European Union accession but are historically determined. Overall, it can be stated that the majority of Romania's development regions will require significant economic development in the coming years to reduce regional inequalities, both at the national and EU levels.

Keywords: Romania, regional inequalities, literature synthesis, development regions

JEL: O18, P25, R10

Bevezetés

Dolgozatomban Románia nyolc NUTS 2 szintű fejlesztési régiójának különbségeit elemzem a szakirodalmi szintézis módszerével az elmúlt tíz évre vonatkozóan. Legfőbb célom a doktori kutatásom szakirodalmi megalapozása, mely a Közép Fejlesztési Régió helyzetelemzése a regionális fejlődési lehetőségek tükrében. Ezen belül szeretném statisztikai adatokkal alátámasztva vizsgálni, felmérni az ország régiói közötti területi és fejlettségi különbségeket, majd kifejezetten a Közép Fejlesztési Régió helyzetét szeretném elemezni, hiszen itt helyezkednek el a Székelyföldi megyék is. Fontos kitérnem arra a statisztikai tényre, miszerint Maros, Hargita és Kovászna megye teljesít gazdasági szempontból a legalacsonyabban a régió többi megyéjéhez képest.

Doktori kutatásomban szeretnék nagyobb figyelmet fordítani ezen gazdasági és szociális különbségre, lehetőségeket és fejlesztési irányokat szeretnék felmutatni, melyek csökkentik a területi különbségeket, és hosszútávon hozzájárulnak az említett megyék versenyképességének növekedéséhez. Továbbá kutatásom egyik fontos célja, hogy esettanulmányként feldolgozzam a szülőfalumat is magába foglaló G10 (Gyergyó Régió Helyi Fejlesztési Akciócsoport) LEADER társulást. A LEADER programok vizsgálata különösen figyelemre méltó és releváns, mivel több kutatás is rámutatott a hasznosságukra és hatékonyságukra (lásd pl. Kassai–Farkas, 2007 vagy Ritter–Kassai, 2011).

A G10 LEADER társulás esettanulmányként való feldolgozása lehetőséget kínál arra, hogy mélyebben megértsük a LEADER programok hatékony hozzájárulását a helyi fejlesztési folyamatokhoz. A doktori kutatásom célkitűzései szorosan kapcsolódnak az eddigi tanulmányaimhoz, illetve a munkatapasztalatomhoz. Jelen tanulmányomban a doktori kutatásom megalapozására szolgáló szakirodalmi elemzést végzem el, különös tekintettel a területi egyenlőtlenségek regionális szinten való helyzetelemzésére, fókuszálva arra, hogy az elmúlt tíz évben milyen módszerekkel vizsgálták ezeket a különbségeket, milyen eredményeket értek el, illetve ezek alapján milyen meglátások, eredmények születtek.

Szeretném kiemelni, hogy ebben a tanulmányban a célom nem az, hogy új eredményeket mutassak be, hanem inkább az, hogy összefoglaljam és kritikailag értékeljem a korábbi kutatások módszereit és meglátásait. Fontos megjegyezni, hogy ilyen jellegű összefoglaló vizsgálatoknak korábban kevés figyelmet szenteltek Romániában, ezért is tartom hangsúlyosnak az ebben a tanulmányban végzett elemzés jelentőségét. Ezek a kutatások lehetővé teszik számunkra, hogy átfogóbb megértést nyerjünk a romániai területi különbségekről, valamint az ezek mögött rejlő mechanizmusokról, a jövőbeli (köztük a saját) kutatások irányairól, eszközeiről (különös tekintettel a különböző szerzők által alkalmazott módszerek kombinációjára és alkalmazására vonatkozóan).

Szakirodalmi háttér

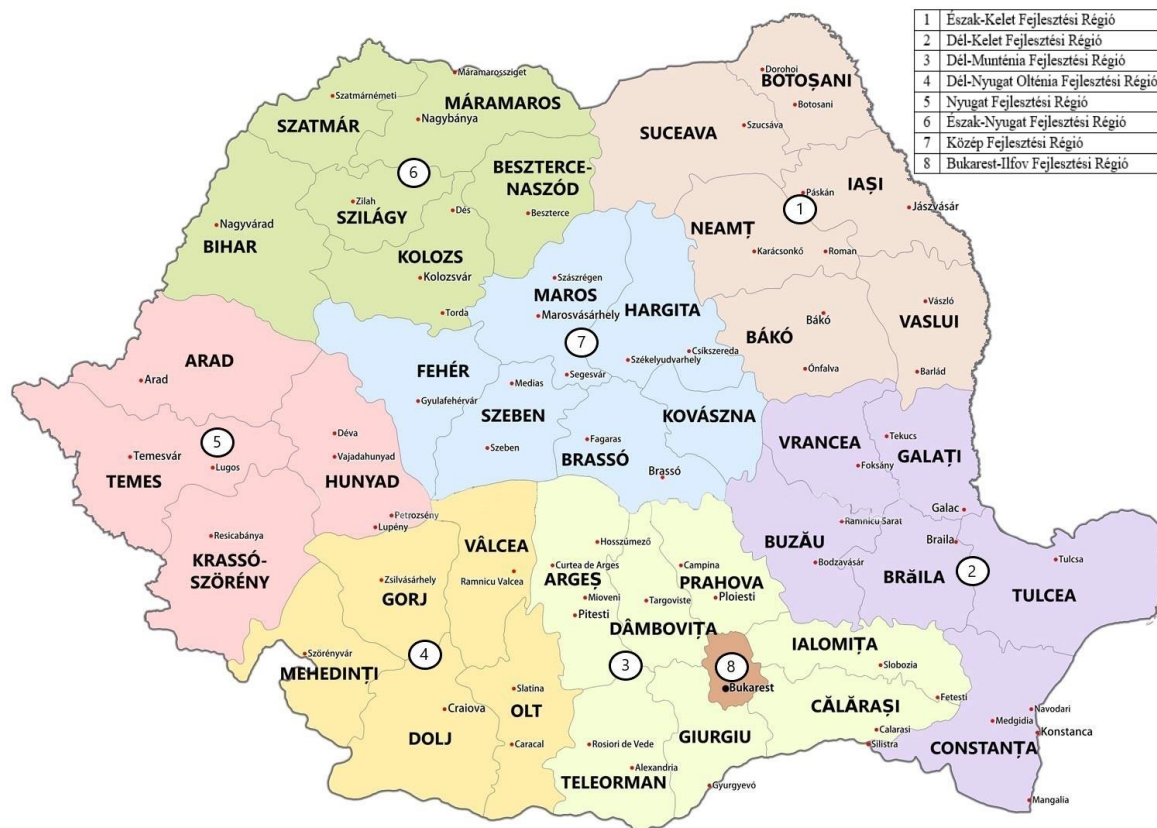
A regionális különbségek, illetve a területi egyenlőtlenségek nemcsak Románia, hanem Európai Unió, valamint globális szinten egyaránt kiemelkedő prioritásként kezelendők, hiszen a legfőbb jóléti cél a gazdasági és társadalmi egyenlőtlenségek mérséklése. Ennek előirányzása érdekében számos olyan elméleti irányzat született, melyek kisebb nagyobb sikerrel hozzájárulnak a regionális tudomány céljainak eléréséhez. A regionális tudomány számos tudományág szintéziséből tevődik össze, mint a földrajz, szociológia, közgazdaságtan, területrendezés stb., melyek összességében a térbeli folyamatok törvényszerűségeit és mechanizmusait írják le (Enyedi, 2007). Ezen túlmenően a regionális tudomány a különböző társadalmi folyamatok vizsgálata által olyan módszereket és elméleteket foglal rendszerbe, melyek mérsékelni hivatottak a regionális, illetve a területi különbségeket (Nemes Nagy, 2009).

Fontos kiemelnünk, hogy a területi egyenlőtlenségek globális, illetve helyi szinten is egyaránt történelmi meghatározottságúak, melyeket nagyban befolyásoltak a különböző politikai irányzatok, ipari forradalmak, az endogén források szabálytalan eloszlása, illetve kiaknázási lehetőségei, a földrajzi elhelyezkedés (ilyen speciális tényező pl. a Székelyföldön is hangsúlyos agrárium szerepe - ld. Ritter, 2014 illetve 2017) stb., valamint mai napig meghatározzák a különböző szövetségek, illetve uniók befolyása. Az EU belül különböző politikák járulnak hozzá az egyenlőtlenségek kezeléséhez (Citi–Justesen, 2021), melyek regionális szinten irányítottak, ennek következtében egyes régiók nagyobb összegű finanszírozásban részesülnek, míg mások kevesebb juttatást kapnak. Ilyen regionális szintű finanszírozások egyik lehetséges útja a strukturális alapokon keresztül valósul meg (Dellmuth, 2011). A 2021–2027-es EU programozási időszakban a kohéziós politika valósítja meg hosszú távon a regionális különbségek mérséklését a társadalmi, gazdasági és területi kohézió megerősítése révén. A kohéziós politika céljainak elérését a következő alapokon keresztül valósítja meg: Kohéziós Alap, Európai Regionális Fejlesztési Alap, Európai Szociális Alap Plusz, valamint az Igazságos Átmenet Alap (European Commission 1, 2023). A regionalitás kérdéskörénél fontos megemlítenünk a területi versenyképesség fogalmát is, mely „azt fejezi ki, hogy egy régió mennyire képes vonzó és fenntartható környezetet biztosítani a vállalkozások működéséhez, illetve a lakosok számára a letelepedéshez és a munkához...” (European Commission 2, 2023). Tehát ebben az esetben a versenyképességet nem lehet a hagyományos vállalati versenyképességhez hasonlítani, mert a régiók nem a túlélésért kell versengjenek, mint a vállalatok (Fenyővári–Lukovics, 2008), hanem a megfelelő környezet biztosításáért.

Románia régióinak kialakítása már az EU-csatlakozást megelőzően elkezdődött, annak érdekében, hogy koordinálja és előirányozza a regionális fejlesztések szükséges integrációját. A régiókat 1998-ban hozták létre, melyeket a polarizációs központok köré jelöltek ki: Kolozsvár, Iași, Bukarest stb., valamint melyek különböző kritériumoknak tettek eleget, mint az erőforrások komplementaritásának kritériuma, a gazdasági és társadalmi tevékenységek korrelációja, a funkcionális kapcsolatok függése stb. A régiók lehatárolásának jogi alapját a 151/1998-as számú törvény adja, mely nyolc fejlesztési régiót határoz meg, melyek megfelelnek az EU kohéziós politikájának és a régiók meghatározására szolgáló NUTS rendszernek: NUTS 1 szinten négy makró-regió, NUTS 3 szinten pedig 42 megye található (Eurostat, 2022). Fontos kiemelnünk azt a tényt, hogy a régióknak kimagasló szerepük van a regionális fejlesztések területén, ennek ellenére nincs közigazgatási pozíciójuk, tehát nem rendelkeznek törvényhozó, illetve végrehajtási jogosultságokkal (ld. LEGE nr. 151 din 15 iulie 1998, 1998). A nyolc fejlesztési régió lehatárolását az ország megyei felosztási szintű térképén az 1. számú ábra mutatja.

Anyag és módszer

Jelen tanulmány egy doktori kutatás első része, legfőbb célja a kutatás elméleti hátterének megalapozása a szakirodalomelemzés és adatgyűjtés, mint szekunder kutatási módszer alkalmazása révén. A kutatás során az elmúlt tíz évben megjelent romániai, magyarországi és nemzetközi szakirodalmak elemzésére került sor. Jelen tanulmány megalapozásához szükséges szakirodalmi hátteret, vagyis a tanulmányokat, a tudományos folyóirat cikkeket, statisztikai kiadványokat különböző tudományos publikáció kereső felületeken értem el, melyek a Web of Science, ScienceDirect, Scopus, valamint a Google Tudós. Ezeket a tudományos műveket a Zotero hivatkozás- és bibliográfiaszerkesztő program segítségével gyűjtöttem össze és rendszereztem. A további regionális szintű elemzéshez szükséges adatbázist az Eurostat, valamint a Román Országos Statisztikai Intézet statisztikai adataiból állítottam össze, az adatokat az Excel táblázatkezelő program segítségével rendszereztem.



1. ábra. Románia nyolc fejlesztési régiójának elhelyezkedése, 2024

Forrás: *terkepek.net* alapján saját szerkesztés, 2024

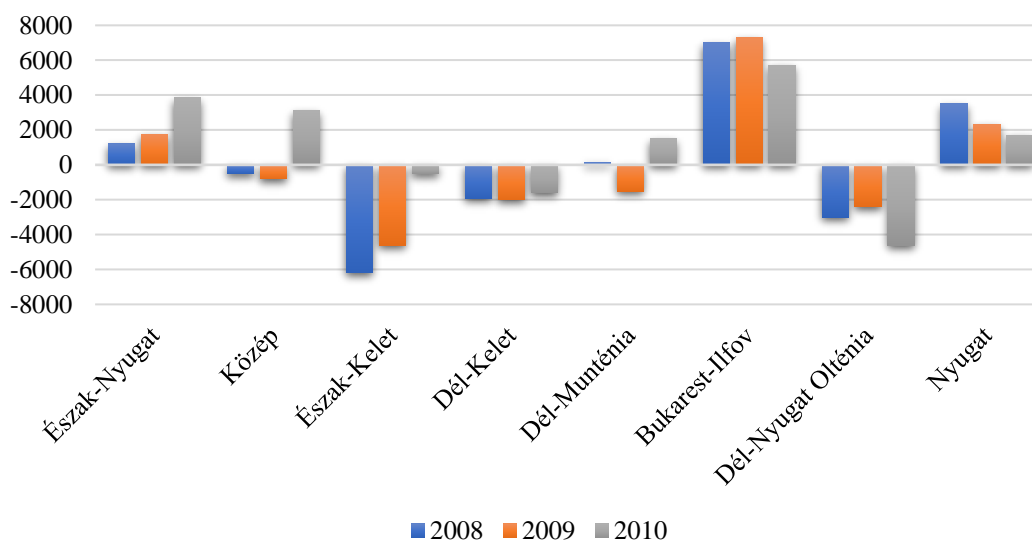
Eredmények

Az elmúlt évtizedben számos kutató foglalkozott a régiók területi, illetve regionális egyenlőtlenségeinek vizsgálatával, azonban a tanulmányok többsége a 2000-2010 közötti időszakra koncentrált. Ez a tény is alátámasztja Románia regionális szintű területi vizsgálatának aktualitását, különös tekintettel az EU új programozási ciklusára vonatkozóan. A következőkben a teljesség igénye nélkül, kronológiai sorrendben mutatom be, illetve elemzem a különböző főbb tanulmányokat és azok megállapításait.

Nicolov 2012-ben a kutatás-fejlesztési és innovációs (KFI) szektor pénzügyi forrásairól készített tanulmányt a 2000 és 2010 közötti időszakra vonatkozóan, ezt a régiókra és megyékre vonatkozóan végezte el. Az eredmények alapján az Észak-Nyugat Régióban a KFI-kiadások legmagasabb értékeit Kolozs megyében, a doktori kutatásomba vont fejlesztési régióban, vagyis a Közép Régióban, pedig Brassóban regisztrálták, ezzel szemben Hargita megyében jegyezték a legkisebb értéket. Az Észak-Kelet Régióban Iasi megyében, valamint a Dél-Kelet Régióban Galați megyében volt a legmagasabb a KFI ágazatra fordított összes kiadás értéke. A Dél-Munténia Régióban Argeș megyében, illetve a Bukarest-Ilfov Régióban pedig Bukarestben regisztrálták a legnagyobb ráfordítást. A Dél-Nyugat Olténia Régióban a KFI szektorra vonatkozó legmagasabb értékeket Dolj megyében regisztrálták, valamint a Nyugati Régióban Temes megyében jegyezték. Összességében elmondható, hogy a Bukarest-Ilfov Régióban a KFI tevékenységre fordított kiadások kiemelkednek a többi régióhoz képest (Nicolov, 2012).

Danciu és Strat 2012-es tanulmányukban regionális szinten vizsgálták az idegen tőkebefektetések meghatározó tényezőit, a kutatásból a torzítás miatt kizárva a Bukarest-Ilfov Régiót. A statisztikai kutatás 235 olyan vállalati mintából állt, mely megfelelt öt kritériumnak (több, mint 100 alkalmazott; 1990-2009 között hozták létre; 2009-ben még működtek; több, mint 50% külföldi beruházás; feldolgozóipari területi tevékenység), a kapott adatokat az SPSS statisztikai szoftverrel elemezték. A kiválasztott kritériumok szerinti hierarchiában a régiók a következő sorrendben szerepeltek: a vizsgálatból kizárt Bukarest-Ilfov Régió után második az általam is vizsgált Közép Régió, harmadik a Dél-Munténia Régió, negyedik a Dél-Kelet Régió, ötödik a Nyugati Régió, hatodik az Észak-Kelet Régió, hetedik az Észak-Nyugat Régió, nyolcadik a Dél-Kelet Régió (Danciu–Strat, 2012).

Popescu 2012-es tanulmányában a nyolc fejlesztési régióban tapasztalható migrációs trendeket vizsgálta. Az adatokat a 2008-2010-es időszakra a Román Országos Statisztikai Intézet adatbázisából szerezte be, ezek alapján végezte el az elemzéseket. Eredményei szerint a Bukarest-Ilfov Régió rendelkezett a legnagyobb migrációs mérleggel, illetve a legnagyobb fejlettségi szinttel. A másik két régió, mely pozitív nettó migrációs egyenleggel rendelkezett, az Észak-Nyugat Régió és a Nyugati Régió (lásd 2. számú ábra), melyek az ország nyugati határainál találhatóak, nagyon közel vannak a közlekedési csomópontokhoz, és jó minőségű közlekedési infrastruktúrával rendelkeznek.



2. ábra. A romániai régiók vándorlási különbözete, 2008-2010 (fő)

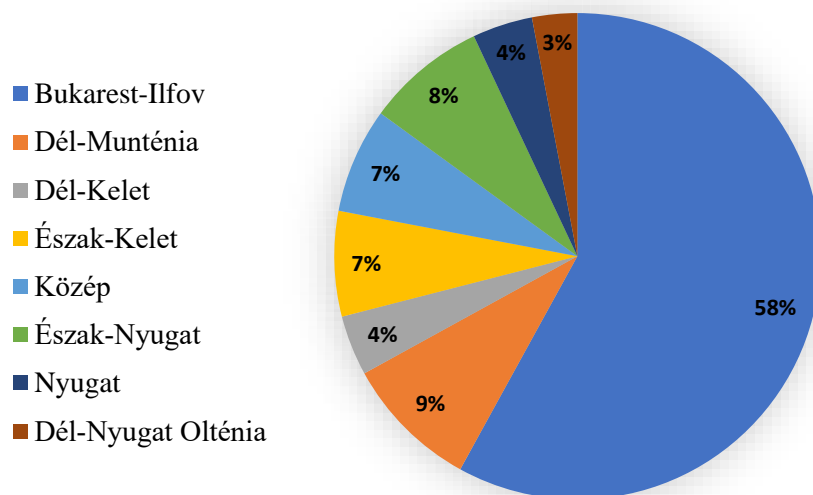
Forrás: Popescu, 2012 alapján saját szerkesztés, 2024

A vizsgált időszakban a Közép Régió egyenlőtlen fejlődést mutatott a humán tőke állományában. Az eredmények rámutattak arra, hogy az elvándorlás növekvő tendenciája, a GDP különbségekkel, a külföldi befektetések fejlődésével és általában az életszínvonal romlásával együtt járt (Popescu, 2012).

Török 2013-as tanulmányában egy összefoglaló helyzetképet mutatott az agglomerációs gazdaságok jelenlétéről, valamint a regionális fejlődésben betöltött szerepükről. Az 1990-es évektől kezdődően a tervgazdaságról való leszakadás után egy nehézkes piacgazdaságra való áttérés következett, melyet a 2007-es EU-csatlakozás, illetve ezt követően a gazdasági válság követett. Annak ellenére, hogy a területi fejlődés már a tervgazdaság egyik stratégiai célkitűzése volt, mégis a vizsgált

időszakban a Bukarest-Ilfov Régió emelkedett ki gazdasági fejlettség tekintetében a legjobban, valamint ezzel egyenértékűen fokozatos növekedés figyelhető meg a centrum periféria típusú polarizációs folyamatokban is (Török, 2013).

Mag és Lazarec 2013-as tanulmányának célja a K+F mutatók regionális különbségeinek vizsgálata volt, a 2009-es évre vonatkozóan. Az ország teljes egészére vonatkozóan elmondható, hogy a K+F területén alkalmazásban lévő személyek száma 42 420 fő volt, melyből 30 645 kutató. A Bukarest-Ilfov Régió centrum jellege jelentősen kimutatható, mind a K+F foglalkoztatási ráta (50%), mind a kutatás-fejlesztésre fordított összköltségek arányát (58%) tekintve (lásd 3. számú ábra), ezzel szemben az összes többi régió periférikus jellege figyelhető meg. A gazdasági fejlettség szempontjából előrehaladottabb térségekben több kutató állt rendelkezésre, illetve nagyobb K+F-re fordított költség mutatható ki, míg a kevésbé fejlett területek esetén ez fordítva van. Az ok-okozati összefüggés bonyolult és kétirányú. Más szóval, minél fejlettebb egy terület gazdaságilag, annál nagyobb figyelmet kap a K+F, és ez fordítva is igaz (Mag–Lazarec, 2013).



3. ábra. A régiók részesedése a K+F tevékenységre fordított összköltségből, 2009 (%)

Forrás: Mag–Lazarec, 2013 alapján saját szerkesztés, 2024

Danciu és Strat egy másik, 2014-es tanulmányában az idegen tőkebefektetések területi eloszlásának befolyásoló tényezőit vizsgálták, kizárva a Bukarest-Ilfov Régiót. Az adatgyűjtésre 2011-ben került sor, 235 olyan vállalati mintából, mely megfelelt az öt kritériumnak. A multinomiális logisztikus modell eredményei alapján elmondható, hogy az infrastruktúra tényező csak az általam vizsgált Közép Régióra és a Nyugati Régióra jellemző, valamint ez a két régió volt a legvonzóbb az idegen tőkebefektetések számára a Bukarest-Ilfov Régió után. Az agglomerációs tényező az Észak-Nyugat Régióra és Dél-Munténia Régióra jellemző, ezek ipari klaszterei megfelelő környezetet teremtettek a külföldi befektetők számára. A munkaerőtényező az Észak-Nyugat Régióra (képzett munkaerő), a Nyugati Régióra (képzett munkaerő) és az Észak-Kelet Régióra (alacsony költségű munkaerő) volt jellemző. A Bukarest-Ilfov Régió kivételével a külföldi befektetések nyugat-keleti irányt követnek az EUs piachoz való közelség következtében (Danciu–Strat, 2014a).

Szintén egy 2014-es Danciu és Strat által készített közvetlen külföldi tőkebefektetések vizsgálatára irányuló tanulmány, mely a befektetés technológiai szintjének kiválasztását vizsgálta a régió

fejlettségi szintjéhez képest. Hasonlóan az előző vizsgálathoz kérdőíves kutatást végeztek, melyben 235 olyan vállalati mintával dolgoztak, melyek megfeleltek az öt kritériumnak. Eredményeik szerint a Dél-Munténia Régió és az általam is vizsgálatba vont Közép Régió volt a legvonzóbb a magas technológiájú befektetők számára, mindkét régióban több, mint 30%. Összességében megállapítható, hogy Románia elsősorban olyan vállalatok számára volt vonzó, melyeknek alacsony a technológiai szintjük (a válaszadók kicsit kevesebb mint 80%-a alacsony technológiai szintű vállalatokat képvisel). Tanulmányuk azt is kimutatta, hogy az ország leginkább azoknak a vállalatoknak jelentett alternatívát, melyek olcsó munkaerőt és alacsony üzemeltetési költségeket kerestek (Danciu–Strat, 2014b).

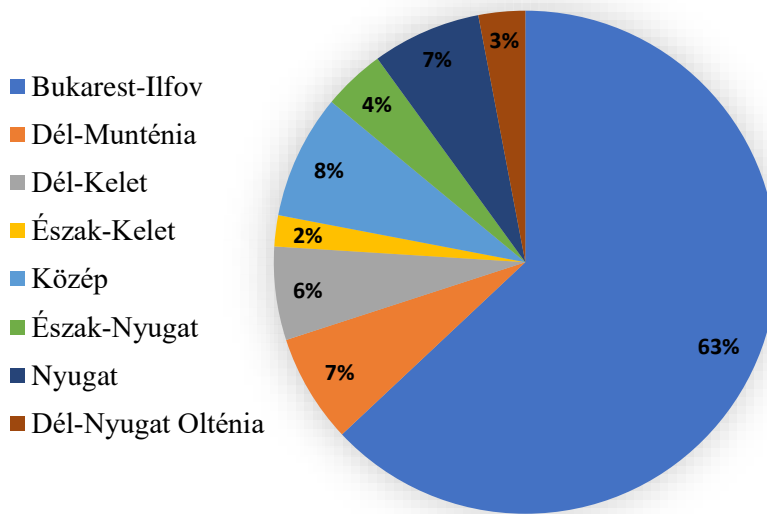
Goschin 2014-es tanulmánya a regionális egyenlőtlenségek növekedését tápláló gazdasági összefüggéseket vizsgálta a 2009-es gazdasági válság hatásaira összpontosítva, valamint foglalkozott a hosszú távú különbségek kérdésével. A vizsgálat során az 1995-2010 közötti időszakra vonatkozóan a szigma konvergencia módszert alkalmazta. A Bukarest-Ilfov Régióhoz viszonyított lemaradás az 1990-es évek piaczgazdaságra való átmenettel kezdődött, majd az EU-csatlakozás változásai és szigorításai tovább nehezítették a régiók versenyképességét és gazdasági alkalmazkodását. A területi egyenlőtlenségek és a gazdasági eltérések másik befolyásoló tényezője a közvetlen külföldi befektetés, mely kettős hatótényezőnek tekinthető. Egyrészt hozzájárul a fejlődéshez, főként a termelékenység, a bérek magas szintjén tartása és a technológiai fejlődés tekintetében, másrészt negatív hatással jár a nagy fővárosi koncentráció miatt. A régiók gazdasági konvergencia/divergencia folyamatainak eredményei hosszú távon az egyenlőtlenségek növekedésének ugyanazt a tendenciáját jelzik, a gazdasági szerkezetváltás időszakában (1995-2000), valamint az EU-csatlakozás előtt (2001-2006) (Goschin, 2014).

2014-ben Benedek tanulmányában vizsgálta a 2007 és 2013 között kitűzött regionális politikai célok teljesítésének mértékét. Elemzése során a következő eredményeket kapta: a külső konvergencia mellett belső területi polarizáció is jellemző, ami azt jelenti, hogy a régiók közötti különbségek tovább nőttek. A legfejlettebb régió, a Bukarest-Ilfov Régió egy főre jutó GDP-je háromszor nagyobb volt, mint a legszegényebb régió, az Észak-Kelet Régió GDP/fő értéke. A tanulmány legfontosabb következtetése, hogy az országban alkalmazott regionális politika nem érte el a legfontosabb célját, vagyis a regionális különbségek csökkentését. A régiók közötti fejlettségbeli különbségek növekvő tendenciát mutattak, ami erős regionális polarizáció kialakulásához vezetett (Benedek, 2014).

Nagy 2015-ös tanulmányában a 2013-as évi regionális versenyképesség főbb indikátorait vizsgálta, a humán tőke, a K+F, valamint a jóllét tekintetében. Eredményei alapján elmondható, hogy a Bukarest-Ilfov Régió egyértelműen kitűnik a többi régióhoz képest, mind az egy főre jutó GDP, mind a felsőfokú végzettségűek arányát tekintve. A foglalkoztatottsági ráta és a tartós munkanélküliségi ráta tekintetében a fővárosi Bukarest-Ilfov Régió kivül az Észak-Nyugat Régió és az Észak-Kelet Régió vannak előnyös helyzetben. A K+F tevékenység kiadásait tekintve megállapítható, hogy csak a Bukarest-Ilfov Régió érte el az 1%-os GDP-arányos ráfordítást. A vizsgált időszakban regionális versenyképességi szempontból a fővárosi Bukarest-Ilfov Régió érte el a legjobb eredményeket a vizsgált mutatók tekintetében (Nagy, 2015).

Dornean és Oanea 2015-ös tanulmányuk célja, hogy elemezzék a főbb makrogazdasági tényezők hatását a közvetlen külföldi befektetések (FDI) területi megoszlására vonatkozóan, a 2006 és 2012 közötti időszakban. Modellük segítségével elemezték a négy fő tényező (infrastruktúra, humán tőke, gazdasági stabilitás, termelési költségek) hatását az FDI-re, valamint ezek eloszlását vetítve a régiókra. Kutatási eredményeik kimutatták, hogy a különbségek a Bukarest-Ilfov Régió és a többi fejlesztési régió között hatalmasak, a második helyen álló általam is vizsgálni kívánt Közép Régióban

nyolcszor kevesebb külföldi tőkebefektetés figyelhető meg, mint a fővárosi Bukarest-Ilfov Régióban (lásd 4. számú ábra). Ez a vizsgálati eredmény különösen alátámasztja annak igényét, hogy a Közép Régióban mélyreható elemzéseket végezzünk, illetve különböző fejlesztési lehetőségeket találjunk, melyek vonzóak lehetnek a közvetlen külföldi tőkebefektetések számára. A vizsgált időszakban az Észak-Kelet Régióban mérték a legnagyobb FDI növekedést. Egy régió belül a humán tőke és a gazdasági stabilitás van a legnagyobb hatással az FDI szintjére, a munkanélküliségi ráta nagyobb hatással van a közvetlen külföldi tőkebefektetések szintjére, mint a régiókénti GDP-növekedés, míg a nettó fizetésnövekedés negatívan befolyásolja az FDI-szintet (Dornean–Oanea, 2015).



4. ábra. Az összes külföldi közvetlen tőkebefektetés régiókon belüli megoszlása Romániában, 2006-2012 (%)

Forrás: Dornean–Oanea, 2015 alapján saját szerkesztés, 2024

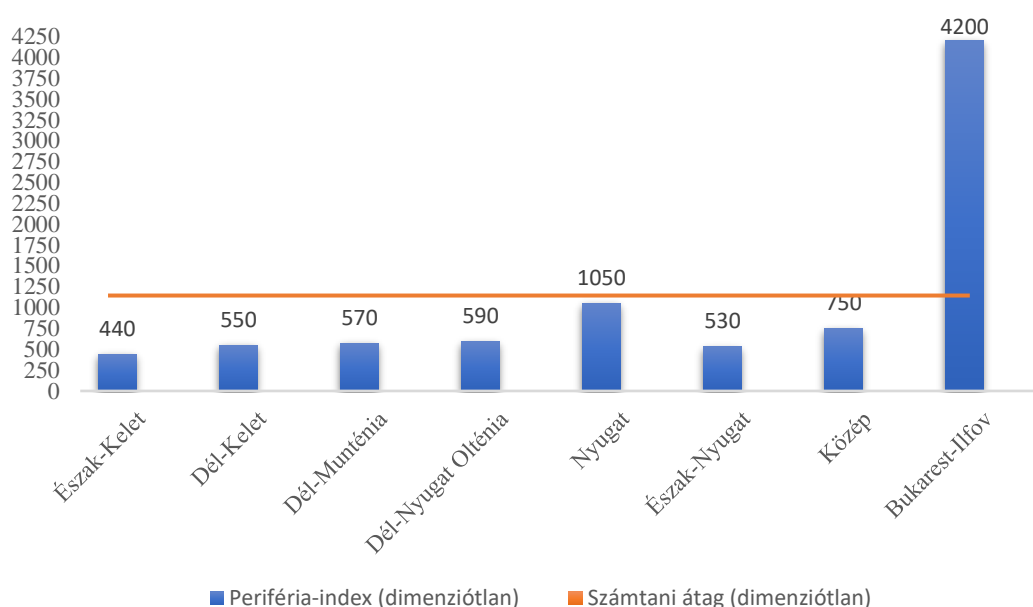
Benedek 2015-ös tanulmányában a regionális társadalomföldrajzi egyenlőtlenségeket vizsgálta a 2000-2011 közötti időszakban. Különböző típusú gazdasági és társadalmi mutatók elemzése után arra a következtetésre jutott, hogy a Bukarest-Ilfov Régió minden mutató tekintetében kimagaslik a többi régió közül, a nagymértékű FDI a Bukarest-Ilfov Régióba koncentrálódik, ami elősegíti a területi polarizációt és a régiók közötti egyenlőtlenségek növekedését. Továbbá megállapította, hogy a vizsgált időszakban a regionális gazdasági egyenlőtlenségek növekedtek, illetve a szociális egyenlőtlenségek csökkentek, valamint a területi autokorreláció és a regionális egyenlőtlenségek szorosan összefüggenek, mely megerősíti a konvergencia és divergencia folyamatok és a területi polarizáció közötti szoros kapcsolatot (Benedek, 2015).

Nagy és Harsányi 2015-ben készített tanulmányuk az Észak-Nyugat Régió társadalmi és gazdasági fejlődésének elemzéséről szól. Az általuk vizsgált 2000-2010 közötti időszak alapján arra az eredményre jutottak, hogy a régiók gazdasági teljesítményei közötti különbségek folyamatosan növekedtek. Az ország legjobb (Bukarest-Ilfov Régió) és leggyengébb (Észak-Kelet Régió) teljesítményű régiói közötti különbségek 164,15%-ról 178,26%-ra nőttek a vizsgált időszakban. Az Észak-

Kelet Régió és a Dél-Nyugat Olténia Régió voltak azok a régiók, melyek a legkisebb fejlettségbeli növekedést érték el (Nagy–Harsányi, 2015).

Brad, Munteanu és Brasoveanu 2015-ös tanulmánya a tőzsdén jegyzett vállalatok által elért pénzügyi eredmények vizsgálatával foglalkozott figyelembe véve a vállalatok regionális elhelyezkedését, illetve a régió gazdaságára gyakorolt hatását. Mintájukat 56 vállalat adta, a gazdasági teljesítmények vizsgálatához a regressziós modellt alkalmazták. Eredményeik alapján elmondható, hogy az Észak-Nyugat Régióban, illetve a Nyugati Régióban jegyzett vállalatok alacsonyabb gazdasági teljesítményt értek el, míg a fővárosi Bukarest-Ilfov Régióban volt kimutatható a legnagyobb gazdasági teljesítmény (Brad–Munteanu–Brasoveanu, 2015).

Borzán 2015-ös tanulmányában a főbb társadalmi és gazdasági makrómutatók elemzését végezte el, kitérve a 2009-es gazdasági válság hatásaira. Vizsgálatának alapvető célja a területi egységek gazdasági fejlettségi szintjének összehasonlítása a centrum-periféria jellegzetességei alapján (lásd 5. számú ábra).



5. ábra. A romániai fejlesztési régiók periféria indexei, 2011

Forrás: Borzán, 2015 alapján saját szerkesztés, 2024

A periféria-index vizsgálatának eredményei szerint, a 2011-es adatok függvényében a következő regionális csoportokat határozta meg: félperiféria a Nyugati Régió, magasabb aránnyal a centrum a Bukarest-Ilfov Régió, valamint alacsonyabb részesedéssel a periférikus régiók az Észak-Kelet Régió, a Dél-Kelet Régió, a Dél-Nyugat Olténia Régió, az Észak-Nyugat Régió, a Közép Régió és a Dél-Munténia Régió. A centrum térségben, vagyis a Bukarest-Ilfov Régióban a magas népességkoncentráció és az urbanizációs szint a gazdasági fejlettséggel szorosan összefügg, valamint a külföldi tőkebefektetés és a GDP értéke között pozitív korrelációs összefüggés mutatható ki.

A periférikus térségben a Közép Régió helyzetére hívja fel a figyelmet a szerző, miszerint a régió leszakadása figyelhető meg, többek között ezért is tartom fontosnak ennek a régióknak komplex vizsgálatát (Borzán, 2015). Nagy 2016-os tanulmánya a regionális versenyképesség vizsgálatára irányult, a 2015-ös Eurostat adatok alapján a klaszterelemzés- és a diszkriminanciaelemzés módszert alkalmazta. A közlekedési infrastruktúra elemzése során általánosan jellemző volt a régiók kedve-

zótlen infrastrukturális helyzete, az autópályák hiánya. Emellett a kötöttpályás közlekedési lehetőségek is hiányosak voltak, mely tovább bonyolítja a helyzetet. A GDP/fő tekintetében is jelentős szórás figyelhető meg, mivel a Bukarest-Ilfov Régió kiemelkedő eredményei alacsony vidéki adatokkal társulnak. A vizsgálati eredményekből egyértelműen látszik, hogy kiemelkedő regionális különbségek tapasztalhatók az országban, hiszen a Dél-Munténia Régió az egyik leggyengébb gazdasági mutatókkal rendelkezik, mely területileg magába foglalja a fővárosi régiót, vagyis a Bukarest-Ilfov Régiót, mely a legjobb eredményeket mutatja a vizsgálati mintában (Nagy, 2016). Toma és Tuchilus 2019-es tanulmányukban az országban megfigyelhető elöregedő lakosság miatti túlterheltséget vizsgálták. Az egyik aggasztó kérdés a csökkenő nyugdíjkifizetésekre vonatkozó támogatási arány.

Kutatásukban regionális szintű elemzést végeztek a termékenységi ráta, a bevándorlás, illetve a várható élettartam adataira vonatkozóan az 1996 és a 2017-es évekre. A nyugdíjasok-dolgozók arányának jövőbeli irányát, egészen 2060-ig tanulmányozták, eredményeik azt mutatják, hogy ez az arány minden régióban nőni fog, kivételt képez a Bukarest-Ilfov Régió. Az ott tapasztalt alacsony arány arra utal, hogy a főváros fejlettebb, több munkalehetőséggel és magasabb foglalkoztatási rátával rendelkezik, így nagyobb hozzájárulást biztosít a társadalombiztosítási költségvetéshez.

A Bukarest-Ilfov Régiót, az általam is vizsgálatba vett Közép Régiót, valamint a Nyugati Régiót növekvő termelékenységi ráta jellemzi. Ezek a régiók gazdaságilag fejlettek, ami azt jelzi, hogy a termékenységi különbségek inkább szociokulturális tényezőkre, mintsem gazdasági vagy politikai tényezőkre vezethetők vissza (Toma–Tuchilus, 2019). Cismas, Para és Tălmăciu 2020-as tanulmányukban Románia versenyképességét vizsgálták az Európa 2020 stratégia célkitűzéseire viszonyítva annak érdekében, hogy a versenyképesség regionális rangsorát felállítsák. Tanulmányukban a főkomponens-elemzés módszerét alkalmazták az Eurostat adatai alapján, a 2016-os (1. táblázat) és a 2020-as évekre (2. táblázat) vonatkozóan.

1. táblázat. A regionális versenyképességi rangsor, 2016

Rangsor	Régió	C1 Rangsor	C2 Rangsor	Végső Rangsor
1	Bukarest-Ilfov	4.27	2.00	6.27
2	Észak-Nyugat	0.35	0.60	0.94
3	Közép	0.12	-0.04	0.08
4	Észak-Kelet	-1.56	1.45	-0.11
5	Dél-Munténia	-0.58	-0.21	-0.79
6	Nyugat	0.07	-1.51	-1.45
7	Dél-Nyugat Olténia	-0.96	-1.42	-2.38
8	Dél-Kelet	-1.69	-0.88	-2.57

Forrás: Cismas–Para–Tălmăciu, 2020 alapján saját szerkesztés, 2024

Eredményeik szerint a Bukarest-Ilfov Régió versenyképességének növekedése volt megfigyelhető az ország többi régiójához viszonyítva, valamint a Nyugati Régió az egyetlen olyan régió, ahol a vizsgált 6 évben nőtt a szegénységi, valamint a munkanélküliségi ráta.

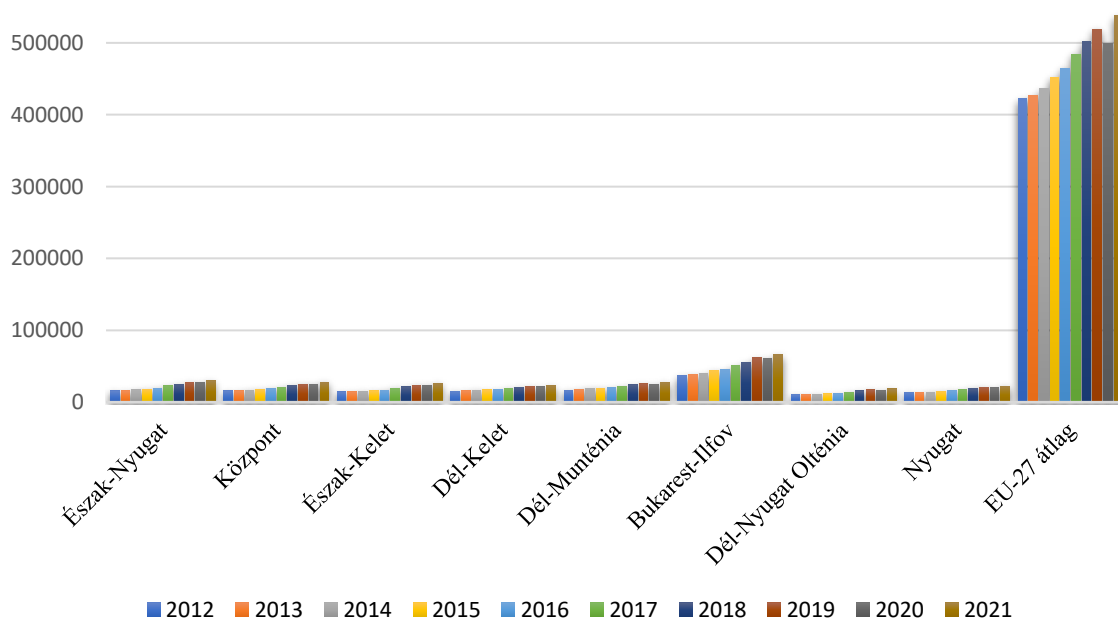
2. táblázat. A regionális versenyképességi rangsor, 2020

Rangsor	Régió	C1 Rangsor	C2 Rangsor	Végső Rangsor
1	Bukarest-Ilfov	4.41	0.13	4.54
2	Észak-Nyugat	0.81	0.83	1.64
3	Észak-Kelet	-1.38	2.09	0.71
4	Közép	-0.23	0.04	-0.19
5	Dél-Munténia	-0.72	-0.19	-0.91
6	Dél-Kelet	-1.80	0.04	-1.76
7	Nyugat	-0.40	-1.38	-1.78
8	Dél-Nyugat Olténia	-0.69	-1.57	-2.26

Forrás: Cismas–Para–Tălmăciu, 2020 alapján saját szerkesztés, 2024

Továbbra is nagyok a regionális különbségek az Európa 2020 célkitűzései tekintetében, mely legfőbb okai a népesség elöregedése, az alacsony iskolázottsági arány, az állampolgárok munkavállalási hajlandósága, a területi gazdasági sajátosság, valamint a politikai támogatottság. A foglalkoztatási ráta és a felsőfokú oktatás aránya különbözteti meg leginkább a régiókat egymástól (Cismas–Para–Tălmăciu, 2020).

A 6. számú ábrán Románia fejlesztési régióinak GDP/fő értéke látható a 2012-2021-es időszakra vonatkozóan.



6. ábra. Románia fejlesztési régióinak GDP/fő értéke, 2012-2021 (Euró)

Forrás: Eurostat adatai alapján, saját szerkesztés, 202

Számos kutató meglátása szerint, melyet magam is osztok, a GDP önmagában nem maradéktalanul alkalmas a valós társadalmi és gazdasági helyzet megállapítására, hiszen nagyon sok olyan tényezőt nem vesz figyelembe, mely hatással van az életminőségre, illetve az életkörülményekre. Mivel egyetértek a GDP mutató hiányosságaival, jelen tanulmány és szakirodalmi szintézis keretei közt keres(t)em azokat a lehetőségeket, mutatókat és módszereket, melyek alkalmasak a szimplán

csak a GDP-re alapuló területi különbségek mögött lapuló látens struktúrák felderítésére. Az elmúlt tíz év GDP adatai alapján egyébként az megállapítható, hogy a Bukarest-Ilfov Régió folyamatos növekedést produkált, kivéve a 2020-as évet, amikor a Covid-19 világjárvány elleni intézkedések hatására a régió teljesítménye csökkenő tendenciát mutatott, ugyanakkor továbbra is kiemelkedik regionális szinten. A legalacsonyabb GDP/fő értéket a vizsgált időszakban a Dél-Nyugat Olténia Régióban láthatjuk, a legmagasabbat pedig a Bukarest-Ilfov Régió után az Észak-Nyugat Régióban, a harmadikat a Dél-Munténia Régióban, ezt követi a Közép Régió.

Köveztetések és javaslatok

Dolgozatomban a romániai fejlesztési régiók regionális vizsgálatát a szakirodalomelemzés módszerével kutattam az elmúlt tíz évre vonatkozóan. Tanulmányomban a doktori kutatásom megalapozására szolgáló szakirodalmi elemzést végeztem el, különös tekintettel a területi egyenlőtlenségek regionális szinten való helyzetelemzésére. A szakirodalom elemzése alapján látható, hogy a kutatók a vizsgálati módszerek széles körét alkalmazták (pl. összehasonlító elemzések, klaszterelemzés- és diszkriminanciaelemzés, multinomiális logisztikus regressziós modell, főkomponens-elemzés, centrum-periféria vizsgálat stb.), amelyek segítették a területi különbségek részletes és átfogó megértését.

A szakirodalmi eredmények alapján azt a következtetést lehet levonni, hogy az elmúlt 15-20 évben a Bukarest-Ilfov Régió folyamatos gazdasági fejlődésen ment keresztül, jóval megelőzve a többi fejlesztési régiót. Továbbá az adatok elemzése révén kimutatható, hogy a Bukarest-Ilfov Régió után az Észak-Nyugat Régióban, az általam kitértettként kezelt Közép Régióban, valamint a Dél-Munténia Régióban folyamatos pozitív gazdasági fejlődés figyelhető meg. Az eredmények között kiemelkedik, hogy az Észak-Nyugat és Nyugati Régiók gazdasági mutatói hasonlóan előnyös helyzetben vannak a Közép Régióhoz képest. Ez különösen a külföldi tőkebefektetések és a kutatás-fejlesztés terén észlelhető. Ezen kívül az infrastrukturális fejlesztések és a humán tőke állományának egyenlőtlen alakulása is megfigyelhető. A régiók közötti különbségek idővel tovább növekedtek, ami a regionális polarizáció jelentős erősödését eredményezte. Kiemelkedő a Bukarest-Ilfov Régió gazdasági teljesítménye, amely a külföldi tőkebefektetések fő központjává vált. Más régiók, mint például a Közép Régió, inkább a periféria felé tolódtak el, és gazdasági fejlettségükben elmaradtak a Bukarest-Ilfov Régiótól. Kutatásom rámutatott arra, hogy Romániában a regionális politika az elmúlt időszakban nem érte el a kívánt célokat a régiók közötti egyenlőtlenségek csökkentése terén, az egyenlőtlenségek tovább növekedtek, és a régiók gazdasági teljesítménye közötti szakadék mélyült. Gazdaságilag fejlettebb régiók nagyobb figyelmet kaptak a külföldi tőkebefektetésekre és a kutatás-fejlesztésre, míg kevésbé fejlett régiók elmaradtak ezen a területeken.

A doktori kutatásom alapjául szolgáló Közép Fejlesztési Régió az idegen tőkebefektetésekre vonatkozóan a Bukarest-Ilfov Régió után a második helyen végzett, a humán tőke állományban egyenlőtlen fejlődést mutatott, ez volt az egyik legvonzóbb régió a magas technológiájú befektetők számára, valamint a régiót növekvő termelékenységi ráta jellemezte. A vizsgálatok eredményei megerősítik azt az igényt, hogy érdemes, illetve szükséges ebben a régióban mélyreható elemzéseket végezni, olyan fejlesztési lehetőségeket felmutatni, melyek vonzóak lehetnek a közvetlen külföldi tőkebefektetések számára, hozzájárulnak a humán tőkeállomány képzéséhez, illetve az egyensúlyának megtartásához, a K+F szektor megerősítéséhez, ezáltal összességében lehetőséget biztosítani a területi, illetve regionális egyenlőtlenségek mérsékléséhez. A régiószintű vizsgálaton túlmenően fontosnak tartom azt a kutatási kérdést feltenni, hogy a kapott eredmények mennyire egységesek régióon belül, megyei szinten, különös hangsúlyt fektetve a székely megyékre. A saját vizsgálatba

vont régió kontextusában hangsúlyozni szükséges, hogy a belső egyenlőtlenségekkel foglalkozni kell, és kiemelkedően fontos olyan megoldásokat találni, melyek segítenek javítani a vizsgált megyék fejlettségi helyzetét és pozícióját, ezáltal fejlődési lehetőséget biztosítani a régióknak. Mivel még egy fejlettnak tekinthető régióban is jelentős társadalmi és gazdasági különbségek figyelhetők meg a megyék között, ezért a székely megyék sajátos gazdasági és társadalmi dinamikájának megértése is kiemelt jelentőséggel bír.

Az ország egészére vonatkozóan tehát elmondható, hogy a regionális egyenlőtlenségek folyamatos növekedést mutattak, és kimutatható, hogy erőteljes regionális polarizáció alakult ki az évek során. Ki szeretném emelni azt a tényt, hogy ezek az egyenlőtlenségek nem kifejezetten az EU-csatlakozás hatására alakultak ki, hanem alapvetően történelmi meghatározottságúak.

Hangsúlyoznám, hogy a jelen tanulmányban foglalt elemzés a regionális szintű gazdasági és társadalmi dinamika vizsgálatára irányuló kezdeti lépés, melynek célja a további kutatások elősegítése, az aktuális helyzet megértése. A tanulmány arra hívja fel a figyelmet, hogy az idő múlásával a régiók helyzete változik, ezért szükség van folyamatos elemzésekre és aktuális adatokra ahhoz, hogy pontosabb képet kapjunk. A további kutatási fókuszom különösen a Közép Régióra irányul, melynek gazdasági szerepe és pozíciója kiemelkedő fontosságú a romániai kontextusban. A jövőbeli kutatásom ezen régió gazdasági és társadalmi viselkedésére összpontosítva lehetőséget nyújthat a regionális fejlődési trendek mélyebb megértésére, és hatékonyabb politikák kidolgozására.

Konkrét javaslatok helyett inkább egy irányvonalat szándékozom felvázolni a további kutatásom számára. Ennek lényege egy aktuális vizsgálat elvégzése, mely időszerű helyzetképet nyújt a régiók közötti dinamikáról. A kutatás célja, hogy feltárja, folytatódott-e a régiók közötti esetleges polarizáció, illetve milyen változások következtek be az évek során ezeken a területen, valamint kifejezetten azoknak a fő tényezőknek a lehatárolása, melyek a területi különbségek mögött állnak napjainkban. Ezek megértése a hatékony fejlesztések elindításának alapja lehet. A további tervezett vizsgálataim pedig már kifejezetten a Közép Régióra és annak megyéire összpontosítanak, hogy a régiókon belüli különbségek jelenlétére és megértésének fontosságára is rávilágítsak.

A vizsgált szakirodalom alapján egyelőre csupán a következő, nagyon általános javaslatokat fogalmaztam meg: nagyobb figyelmet kell fordítani a humán erőforrás képzésére, illetve a munkavállalási hajlandóság ösztönzésére, nagyobb hangsúlyt kell fektetni a K+F ágazatra, hiszen ez a gazdasági fejlődés egyik kiemelkedő mozgatórugója. Megfelelő feltételeket kell biztosítani a külföldi közvetlen tőkebefektetőknek, hiszen ez jelenti a regionális fejlődés alapját, látva a Bukarest-Ilfov Régió példáját. Végül, de nem utolsó sorban a szakpolitikai támogatottságra hívnám fel a figyelmet: a saját tapasztalatomra hivatkozva elmondhatom, hogy ez nélkülözhetetlen a gazdasági fejlődés tekintetében. Összességében elmondható, hogy a régiók nagy részének a következő években jelentős gazdasági fejlődésre van szükségük, annak érdekében, hogy mérsékelni lehessen a romániai regionális egyenlőtlenségeket. Doktori kutatásomban ennek a lehetőségeit próbálom majd részletesebben, a székelyföldi megyék tekintetében feltárni.

Hivatkozott források

- Benedek, J. (2014): Regionális fejlesztés és területi kohézió Romániában a 2014–2020-as programozási időszak perspektívájából. *Erdélyi Múzeum*, 76(4), 36–47.
- Benedek, J. (2015): A társadalom térbelisége és térszervezése: a romániai regionális egyenlőtlenségek társadalomföldrajzi vizsgálata. *Egyetemi Műhely Kiadó*.

- Borzán, A. (2015): „Nyugat És Kelet”, avagy Románia területi differenciáltsága. *Journal of Central European Green Innovation*. 3(1063-2016-86234), 81–96. <https://doi.org/10.22004/ag.econ.199425>
- Brad L. – Munteanu A. – Brasoveanu I. V. (2015): Measuring the performance of Romanian listed companies considering their individual characteristics. *Procedia Economics and Finance*. 32, 1225–1235. [https://doi.org/10.1016/S2212-5671\(15\)01500-2](https://doi.org/10.1016/S2212-5671(15)01500-2)
- Cismas L. M. – Para I. – Tălmăciu A. M. (2020): Romania’s regional inequalities in relation to the objectives of the Europe 2020 Strategy. *Ecoforum Journal*. 9(2), 7.
- Citi, M. – Justesen, M. K. (2021): Redistribution in a political union: The case of the EU. *European Journal of Political Research*. 60(2), 317–338. <https://doi.org/10.1111/1475-6765.12397>
- Danciu, A. R. – Strat, V. A. (2012): Main determinants of Foreign Direct Investments in Romania - A quantitative view of the regional characteristics involved in the investment strategies of foreign companies. *Procedia-Social and Behavioral Sciences*. 58, 1193–1203. <https://doi.org/10.1016/j.sbspro.2012.09.1101>
- Danciu, A. R. – Strat, V. A. (2014a): Factors influencing the choice of the foreign direct investments locations in the Romanian regions. *Procedia-Social and Behavioral Sciences*. 109, 870–874. <https://doi.org/10.1016/j.sbspro.2013.12.556>
- Danciu, A. R. – Strat, V. A. (2014b): Patterns of Foreign Direct Investment in Romania: Low Tech Investments versus High Tech Investments. *Procedia Economics and Finance*. 10, 275–285. [https://doi.org/10.1016/S2212-5671\(14\)00303-7](https://doi.org/10.1016/S2212-5671(14)00303-7)
- Dellmuth, L. M. (2011): The cash divide: the allocation of European Union regional grants. *Journal of European Public Policy*. 18(7), 1016–1033. <https://doi.org/10.1080/13501763.2011.599972>
- Dornean, A. – Oanea, D. C. (2015): FDI territorial distribution in Romania. *Procedia Economics and Finance*. 32, 610-617. [https://doi.org/10.1016/S2212-5671\(15\)01439-2](https://doi.org/10.1016/S2212-5671(15)01439-2)
- Enyedi, Gy. (2007): A társadalomföldrajz és a regionális tudomány (Hozzászólás Probáld Ferenc cikkéhez). *Tér és Társadalom*. 21(2): 133–135.
- European Commission (2023): *Cohesion 2021-2027: forging an ever stronger Union Report on the outcome of 2021-2027 cohesion policy programming. Part 1/2*. 29.
- European Commission 2 - Press release (2023): *How competitive is your region? Commission publishes the Regional Competitiveness Index*. Brussels, 27 March 2023. 2. Letöltés dátuma: 2023. július 20. forrás: https://ec.europa.eu/regional_policy/whats-new/newsroom/27-03-2023-how-competitive-is-your-region-commission-publishes-the-regional-competitiveness-index_hu
- Eurostat (2022): *Statistical regions in the European Union and partner countries: NUTS and statistical regions 2021–2022 edition*. European Union.
- Fenyővári, Zs. – Lukovics, M. (2008): A regionális versenyképesség és a területi különbségek kölcsönhatásai. *Tér és Társadalom*. 22(2), 1–20. <https://doi.org/10.17649/TET.22.2.1167>
- Goschin, Z. (2014): Regional inequalities and sigma divergence in Romania. *Procedia Economics and Finance*. 10, 45–53. [https://doi.org/10.1016/S2212-5671\(14\)00276-7](https://doi.org/10.1016/S2212-5671(14)00276-7)
- Hotărâre nr. 488 din 24 mai 2001 În temeiul prevederilor art. 107 din Constituția României și ale art. 2² din Ordonanța Guvernului nr. 9/1992 privind organizarea statisticii oficiale, republicată, cu modificările și completările ulterioare <http://legislatie.just.ro/Public/DetaliiDocumentAfis/28718> Letöltés dátuma: 2023. március 14.
- Káposzta, J. – Ritter, K. – Nagy, H. (2020): *Local Economic Development in Transition Economies: A Tool for Sustainable Development of Rural Areas*. In: Management Association, Information Resources

- (szerk.) Foreign Direct Investments: Concepts, Methodologies, Tools, and Applications. IGI Global, Hershey. 522–539. <https://doi.org/10.4018/978-1-7998-2448-0>
- Kassai, Zs. – Farkas, T. (2007). A Leader+ program alulnézetből. In: *Comitatus: Önkormányzati Szemle* 17(5), 71–80.
- LEGE nr.151 din 15 iulie 1998 privind dezvoltarea regională în România - LEGE nr. 315 din 28 iunie 2004, privind dezvoltarea regională în România http://www.cdep.ro/pls/legis/legis_pck.htm?act_text?id=17411 Letöltés dátuma: 2023. március 14.
- Mag, I. – Lazarec, A. (2013): Kutatás-fejlesztés infrastruktúrájának területi megoszlása Romániában. *Erdélyi Múzeum*. 75(3), 165–175.
- Nagy, B. (2015): Regionális versenyképesség a Kárpát-medence országaiban különös tekintettel a humán tőkére. *Tavaszi szél 2015 / Spring wind 2015*. 493–513.
- Nagy, B. (2016): Regionális különbségek a Kárpát-medencében = Regional Disparities in the Carpathian Basin. *E-conom*. 5(2), 62-76. <https://doi.org/10.17836/EC.2016.2.062>
- Nagy, I. K. – Harsányi, E. (2015): A határmentiség regionális sajátosságainak vizsgálata Románia Észak-nyugati fejlesztési régiójában, különös tekintettel Bihar megyére. *Közép-Európai Közlemények*. 8(1), 129–136.
- Nemes Nagy, J. (2009): Terek, helyek, régiók. A regionális tudomány alapjai. Akadémiai Kiadó, Budapest. <https://doi.org/10.1556/9789630598644>
- Nicolov, M. (2012): A Regional Study Of Financial Resources Involved In Rdi Sector In Romania In The Last Decade. *Annals of Faculty of Economics*. 1(2), 244–249.
- Popescu, C. C. (2012): The deterioration of the economic environment and the regional redistribution of the human capital stock in Romania. *Procedia-Social and Behavioral Sciences*. 62, 285–289. <https://doi.org/10.1016/j.sbspro.2012.09.046>
- Ritter, K. (2008): *Agrárfoglalkoztatási válság és a területi egyenlőtlenségek*. Doktori értekezés SZIE, Gödöllő.
- Ritter, K (2014): Possibilities of local economic development (LED) in lagging rural areas. *Acta Carolus Robertus* 4(1), 101–108. <https://doi.org/10.22004/ag.econ.171185>
- Ritter, K. (szerk.)(2017): *Vidék gazdasági tanulmányok*. SZIE Kiadó, Gödöllő.
- Ritter, K. – Kassai, Zs. (2011) A LEADER program szerepe az agrárfoglalkoztatási válsággal küzdő kistérségekben. *Gazdaság És Társadalom* (3-4), 109–127.
- Toma, G. C. – Tuchilus G. (2019): Pensioners Versus Employees in Romania: A Regional Study. *European Scientific Journal ESJ* 15(19), 112–128. <https://doi.org/10.19044/esj.2019.v15n19p112>
- Török, G. (2013): Klaszterek szerepe a regionális fejlődésben. *Erdélyi Társadalom*. 11(2), 9-22.

Egyéb források

(Eurostat: Európai Unió Statisztikai Hivatala <https://ec.europa.eu/eurostat/data/database>
 Román Országos Statisztikai Intézet <https://insse.ro/cms/>
 www.terkepek.net <http://www.terkepek.net/>

Szerző

Varga Orsolya

ORCID <https://orcid.org/0009-0004-9684-7181>

PhD hallgató

Gazdaság- és Regionális Tudományi Doktori Iskola, Magyar Agrár- és Élettudományi Egyetem

E-mail: yvorsika@gmail.com

A műre a Creative Commons4.0 standard licenc alábbi típusa vonatkozik:

[CC-BY-NC-ND4.0](https://creativecommons.org/licenses/by-nc-nd/4.0/)

