

**KEDVEZŐTLEN HELYZETŰ TELEPÜLÉSEK NAPJAINKBAN
BÁTONYTERENYE PÉLDÁJÁN KERESZTŰL**
LESS-FAVOURED SETTLEMENTS NOWADAYS THROUGH THE EXAPMLE OF
BÁTONYTERENYE

Káposzta József¹, Gubacsi Franciska²

¹egyetemi docens, ²PhD hallgató

^{1,2}Gazdaság- és Társadalomtudományi Kar, Szent István Egyetem

E-mail: ¹kaposzta.jozsef@gtk.szie.hu, ²gubacsi.franciska@phd.uni-szie.hu

Összefoglalás

Az elmúlt évtizedekben jelentősen megváltozott a gazdasági, társadalmi és környezeti helyzet. A területi különbségek elmélyülése fokozódó problémákhoz vezetett. Tanulmányunkban kedvezőtlen helyzetű településeket és térségeket vizsgáltunk Bátonyterenye példáján keresztül. Elemzői vizsgálatunkban figyelembe vettük a szakirodalmi háttérrel, szekunder adatbázisokat, gyakorlati példákat. Összességében elmondható, hogy ezen települések számára egyedi és átgondolt fejlesztési irányok szükségesek.

Abstract

Over the last decades, the economic, social and environmental circumstances have been changed significantly. The deepening of the territorial differences has led to increasing problems. In our study we analyzed less-favoured settlements and areas through the example of Bátonyterenye. In our analysis we considered the professional studies, secondary databases and practical examples. It can be said that these settlements need unique and thoughtful development directions.

Kulcsszavak: kedvezőtlen helyzetű település, Bátonyterenye, eltérő adottság, fejlesztési irány, támogatás

JEL besorolás: R50, P25

LCCC: HD72-887

Bevezetés

A XX. században a történelmi, gazdasági és egyéb események jelentősen befolyásolták a gazdaságpolitikát. Szinte minden területen fokozódott a verseny, hiszen az előnyszerzés a résztvevő szereplők jellemzője. Emiatt a térségek fejlődése vagy stagnálása figyelhető meg. Az egyes országok, területek és térségek eltérő adottságokkal rendelkeznek, így a versenyképesség mérése esetükben összetett folyamatot jelent. A területi vagy regionális versenyképesség emellett egy speciális kategóriaként írható le, hiszen nem olyan feltételekkel tudnak részt venni az egyes szereplők a piaci környezetben, mint a vállalkozói réteg. A versenyképességi célok között szerepel a jólét növelése, a fenntarthatóság, a fejlesztések elősegítése, saját maguk előnyösebb helyzetbe juttatása (Bakács, 2003; Lukovics, 2008; Faragó, 2010; Gó, 2013).

A területi adottságok, különbségek és versenyképességi tényezők meghatározzák egy ország, egy terület profilját. Modellezésben leginkább ez a centrum – félperiféria - periféria (megfogalmazója Immanuel Wallerstein volt) elméletével írható le a legjobban. Ebben az értelmezésben a centrumok (központok) fejlettségben és adottságokban, mind gazdaságilag, mind társadalmilag, mind közlekedésileg a húzóerőt jelképezik. Jellemzően ide

koncentrálódnak az erőforrások. A perifériára került területek ellentétei a centrumoknak. Jellemzően nehezebb helyzetben vannak, rengeteg nehézséggel kell szembe nézniük. A két véglet között pedig az átmeneti, a félperifériás területek találhatóak (Lengyel, 2003; Veres, 2004; Faragó, 2010).

Természetesen ennyire nem lehet egyszerűen lemodellezni az egyes országokban zajló folyamatokat. Számítalan szegmenst kell a vizsgálatokba bevonni. A centrum-periféria modelljén belül megjelenik még a belső-külső periféria fogalma is. Külső periféria esetén meghatározó a távolság, míg belső periféria esetén ez nem feltétel. A viszonyítás alapja határozza meg, hogy adott körülmények között mi számít centrumnak és perifériának. Magyarországot alapul véve, Budapest és környéke centrumterületnek számít a keleti országrészhez képest (Veres, 2004; Hardi et al., 2009).

Összességében elmondható, hogy akármelyik történelmi, gazdasági vagy politikai rendszer volt felelős hatáskörben, nem tudták (nem feltétlenül akarták) a főváros központi szerepkörét csökkenteni. Napjainkra az elmúlt évszázad hatása továbbra is érezhető. Jelen vannak Magyarországon a régiós központok, de nem tudnak igazi ellenpólusok lenni. A „Budapest-vízfejűség” hozzájárult a város-vidék (centrum-periféria) ellentét problémájához (Hardi et al., 2009, Barta 2010).

Érdemes megemlíteni, hogy a negatív hatások mellett pozitívan is befolyásolhatják a fejlett régiók (polarizáció, növekedési pólusok) a kedvezőtlenebb helyzetben lévőket. A koncentráció folyamatok terjedést is generálnak, hiszen fokozatosan tudnak térben és időben megjeleníteni a félperiférián és periférián a centrumok erőforrásai (Lukovics, 2008; Faragó, 2010).

Magyarországon a rendszerváltozás előtt a bányászat és az ipar erőteljes fejlesztése meghatározó volt. Több olyan térség alakult ki, amely egyoldalú gazdasági és foglalkoztatási oldallal rendelkezett. Az ágazat leépülése után pedig hátrányos helyzetbe kerültek. Az Európai Unió vidékfejlesztési- és regionális politikájában kiemelt szereppel rendelkeznek. Mind a települések, mind pedig a nagyobb funkcionális és igazgatási térségek számára kiemelten fontosak az innen érkező támogatások. Saját önjelük kevés az érdemi fejlődéshez, így a célzott intézkedések, valamint a komplex támogatási rendszer elengedhetetlen számukra (Siskáné, 2008).

A legnehezebb helyzetben lévő térségek részére létrehozták a hátrányos helyzetű kistérség kategóriáját. 2013-ban a járási rendszer bevezetésével fokozatosan álltak át erre a struktúrára, kedvezményezett járások elnevezéssel (Pénzes, 2015).

Anyag és módszertan

Tanulmányunkban Bányaterenyé városát vizsgáltuk, mint kedvezőtlen helyzetben lévő település. Ez a kategória külön kezelve 2007-ben megszűnt, azonban az egykori kistérségi és járási szempontokat figyelembe véve a nagyobb részt ez a település adja. A jelenlegi Bányaterenyéi járás kisebb az egykori kistérségnél, azonban a tendenciák alapvetően nem változtak, így a járásközpont példáján keresztül jól érzékelhető a település és környékének helyzete. Vizsgálatunkban áttekintettük a szakirodalmi forrásokat, szakmai háttéranyagokat és jogszabályi vonatkozásokat. A helyzetfeltáráshoz több adatbázis forrásait használtuk fel, az ebből következő eredmények alkotják kutatásunk szekunder részét. Felhasználtuk a Központi Statisztikai Hivatal Területi Statisztikai, valamint az Országos Területfejlesztési és Területrendezési Információs Rendszer területi adatait (demográfiai, gazdasági és egyéb adatok). Vizsgálatunk két fő részre tagolódik. Az első részben az egykori hátrányos helyzetű

kistérségek kategória került összevetésre a jelenleg használatos kedvezményezett járás kategóriával. Az elemzés második felében pedig Bátorterenyé város példáján keresztül mutatjuk be egy kedvezőtlen helyzetben lévő település tendenciáit és fejlődési lehetőségeit.

Kedvezőtlen helyzetű települések és térségek

Hazánkban az európai uniós csatlakozásra felkészülve az igazgatási, jogi és programozási struktúra-harmonizációra volt szükség. Ennek megfelelően, a magyar megyerendszer és határait figyelembe véve megalakultak Magyarországon a régiók és kistérségek. A régiók határait a megyehatárok jelentették, a kistérségek pedig a megyéken belül alakultak ki a 2000-es évek elejére, fokozatosan. A kistérségek összetett feladattal rendelkeztek a pályázati, együttműködési, igazgatási és szolgáltatás-ellátási célterületeken.

A kedvezményezett kistérség kategóriát 2007-ben hozták létre, és a 67/2007. (VI. 28.) Országgyűlési Határozat rendelkezett róluk. Ezek a kistérségek olyan területeket jelentettek, amelyek több szempontból is elmaradottnak, fejlesztésre szorulónak bizonyultak.

Magyarországon 2013-ban bevezették a járási rendszert, amely sok változással járt. Megalakulásukkal változtak a feladatellátások, hatókörök és támogatások. A kedvezményezett kistérség kategória fokozatosan került megváltoztatásra. Ma a kedvezményezett járás elnevezés használatos, a jelenleg hatályos 290/2014. (XI. 26.) Korm. rendelet a kedvezményezett járások besorolásáról és a 105/2015. (IV. 23.) Korm. rendelet a kedvezményezett települések besorolásáról szóló jogszabályok szerint.

Bátorterenyé bemutatása

Bátorterenyé városa az Észak-magyarországi régióban, Nógrád megyében helyezkedik el, a Bátorterenyéi járás központja. A járáshoz összesen 8 település tartozik (1 város, 7 község.). A város Nógrád megye harmadik legnagyobb városa. A település jellegzetes népi, palóc és bányász hagyományokkal rendelkezik.

Bátorterenyé négy település egyesítésével jött létre 1984-ben (Nagybátony, Kisterenyé, Maconka, Szúpatak). 1984-1989 között nagyközségként működött, ezután kapott városi rangot. A megye központjától, Salgótarjától 18 km-re, Budapesttől közel 100 km-re fekszik. A településen halad át a 21. és 23. számú főút. Két vasúti vonal halad át rajta, Hatvan-Somoskőújfalu, valamint a Kisterenyé-Kál-Kápolna vasútvonal. E kettő közül azonban csak az első működik, a másikon 2007-ben leállították a személyforgalmat (csak teherszállításra használják).

Bátorterenyé változatos szerkezeti tagolódással rendelkezik. Az elsődleges városterületek (a négy eredeti egyesítés előtti település) mellett másodlagos városrészek is kialakultak. Kisterenyé a mai napig a város kulturális és természeti magját képezi, egykori bányászati tevékenysége és vasúti elérhetősége kiemelkedő volt, már több mint száz évvel ezelőtt is. A készletek kimerülésével a bányászat a XX. században Nagybátonyba került át. Nagybátony jelenleg a város gazdasági, kereskedelmi, szolgáltatói központja. Maconka külön részt alkot a településrészek között, leginkább víztározójáról és turisztikájáról híres. Szúpatak kevés vonzerővel rendelkezik, erőteljes elköltözés figyelhető meg ezen a településrészen (Bátorterenyé Város Településfejlesztési Koncepció; Bátorterenyé Integrált Településfejlesztési Stratégia; Kistérségi tükör, 2009; Internet 1; Internet 2).

Eredmények

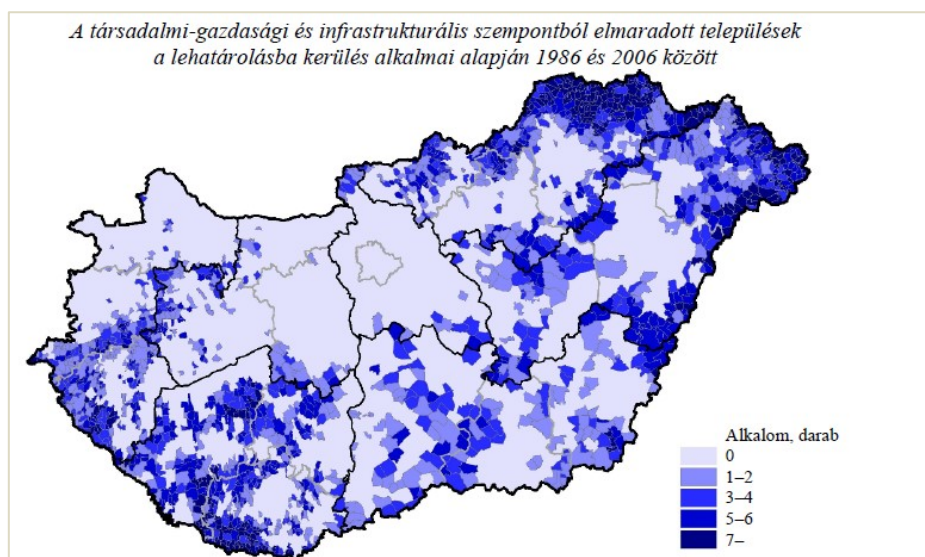
Kedvezőtlen helyzetű települések és térségek

Magyarországon a fejlettségi különbségek mérséklésére irányuló törekvések már a szocialista évtizedekben megindultak, ezek az évtizedekben központosított tervek és utasítások alapján dőltek el. A tervgazdasági rendszerben a fejlesztési politika ágazatfejlesztési politikát jelentett, ennek megfelelően az ipari és bányászati szektor került előtérbe. Sok esetben nem vették figyelembe a helyi sajátosságokat, így a lokális különbségek felerősödtek.

Ezekre a tendenciákra azonban csak a rendszerváltozás és az azt megelőző években került nagyobb hangsúly. 1986-ban került érdemben sor először a gazdaságilag fejletlenebb területek lehatárolására. A megváltozó politikai, gazdasági és társadalmi folyamatok lelassították a kedvezőtlen helyzetű térségekre és településekre irányuló vizsgálatokat és programokat. (Hardi et al., 2009; Siskáné, 2008)

Az első kiemelkedő rendelkezés az 1996. évi XXI. törvény a területfejlesztésről és a területrendezésről szolt. Ekkor fogalmazódott meg az, hogy a kedvezményezett térségek esetében a kistérségi rendszer alkotja a lehatárolás alapját.

1996 és 2007 között az Európai Unióhoz való csatlakozás miatt statisztikai változások és lehatárolás-pontosítások történtek. 2007 volt a választóév, hiszen ekkor született meg a konkrét térségi lehatárolás, fejlettség alapján (67/2007. (VI. 28.) Országgyűlési Határozat, 311/2007. (XI.17.) Korm. rendelet a kedvezményezett térségek besorolásáról). A fejlettséget bonyolult mutatórendszeren keresztül határozták meg gazdasági, társadalmi, foglalkoztatási, szociális és infrastrukturális tényezők alapján (Veres, 2004; KSH, 2008; KSH, 2012; Péntes, 2015).



1. ábra: Elmaradott települések 1986-2006 között

Forrás: Péntes, 2015, 209. oldal

Péntes János (2015) elemzésében látható az elmaradott települések megjelenítése 1986-2006 között (1. ábra). Ezen az ábrán jól kivehető, hogy már a lehatárolás időszakában élesen kirajzolódnak Magyarországos mikro- és makrokülönbségei. A leginkább elmaradott térségek a fejletlenebb régióinkban találhatóak (Észak-Magyarország, Észak-Alföld, Dél-Alföld egy része, Dél-Dunántúl).

1. táblázat: Egy főre jutó GDP Magyarország régióiban fejlettségi sorrenddel, 2010

Régió	Ezer Ft/fő	Az országos átlagtól való eltérés (%)	Az EU-27 átlagától való eltérés (% vásárlóerő-paritáson számolva)
Közép-Magyarország	4 374	64,4	5,5
Nyugat-Dunántúl	2 661	0,0	-35,8
Közép-Dunántúl	2 322	-12,7	-44,0
Dél-Dunántúl	1 815	-31,8	-56,2
Dél-Alföld	1 734	-34,8	-58,2
Észak-Alföld	1 690	-36,5	-59,2
Észak-Magyarország	1 624	-39,0	-60,8
Ország összesen	2 661	-	-35,8

Forrás: Központi Statisztikai Hivatal, A gazdasági folyamatok regionális különbségei Magyarországon 2011-ben, Budapest, 2012, 8. oldal táblázata alapján saját szerkesztés

Magyarország régióinak fejlettségi sorrendje látható a 1. táblázatban. Az eredeti táblázatban felsorolásszerűen szerepelnek az adatok, ezért a jobb érthetőség és áttekinthetőség érdekében leszűkítettük és rangsorba rendeztük az adatokat az egy főre jutó GDP adatok alapján. Hazánk régiói közül mindössze egy éri el az Európai Unió átlagát, ez pedig a Közép-magyarországi régió. A fejlettségi lista utolsó helyein Észak-Magyarország és Észak-Alföld áll. Az jellemző erre a két régióra, hogy adott évtől függően állnak az utolsó vagy utolsó előtti helyen.

Az Észak-magyarországi régió mindhárom megyéjében kiemelt fontosságú volt az ipar és a bányászati ágazat. Korábbi meghatározó szerepe eltűnt. Jellemző a régió egykori bányász- és ipari településeire hogy az elmúlt két évtizedben nem tudták pozíciójukat megerősíteni (kivétel természetesen adódik, mint pl. Kazincbarcika – BorsodChem Zrt.), fejlődési pályájuk visszaesett vagy erősen stagnál. Kiseb fejlesztésekkel igyekeznek a településeket és térségüket erősíteni, de megfelelő együttműködés és tőke hiányában, ez általában nem sikerül, így számukra a többoldalú támogatások kimondottan fontosak (KSH, 2012).

2007-ben 94 kedvezményezett kistérséget jelöltek ki. Ezen belül még három alkategóriát alakítottak ki, kedvezőtlen helyzetük elkülönítésére (33 db komplex programmal segítő leghátrányosabb helyzetű kistérség, 14 db leghátrányosabb helyzetű kistérség, 47 db hátrányos helyzetű kistérség). Magyarország 175 db kistérségének több mint fele valamilyen fejlesztésre szorult (KSH, 2008; Pénzes, 2015).



2. ábra:33 komplex programmal segített LHH kistérség, 2007

Forrás: VÁTI Magyar Regionális Fejlesztési és Urbanisztikai Nonprofit Kft., 2007

A 33 komplex programmal segített leghátrányosabb helyzetű kistérségek (2. ábra) fő koncentrálódási területe az Észak-magyarországi, Észak-alföldi és Dél-dunántúli régiók, néhány még a Dél-Alföldön található. A legnehezebb helyzetben lévő kistérségek megoszlása (2. ábra) sokban hasonlít az elmaradott területek 1986-2006 ábrájához (1. ábra). A legnagyobb különbség abban mutatkozik, hogy az LHH-33 kistérség fő jellemzője a határközeliség.

Kollár Kitti (2012) doktori értekezésében szereplő „leszakadó multi-periférikus területek”, összevetve a VÁTI által készített térképével (2. ábra) párhuzamot mutatnak. Ezen multi-periférikus területek a 33 LHH kistérség részét képezik. Ezen területeken létrehozott fejlesztési programok nem tudják hosszútávon pozitívan előremozdítani pozíciójukat. A „leszakadó multi-periférikus területek” a Dunától keletre lévő országrészben találhatóak (Kollár, 2012).

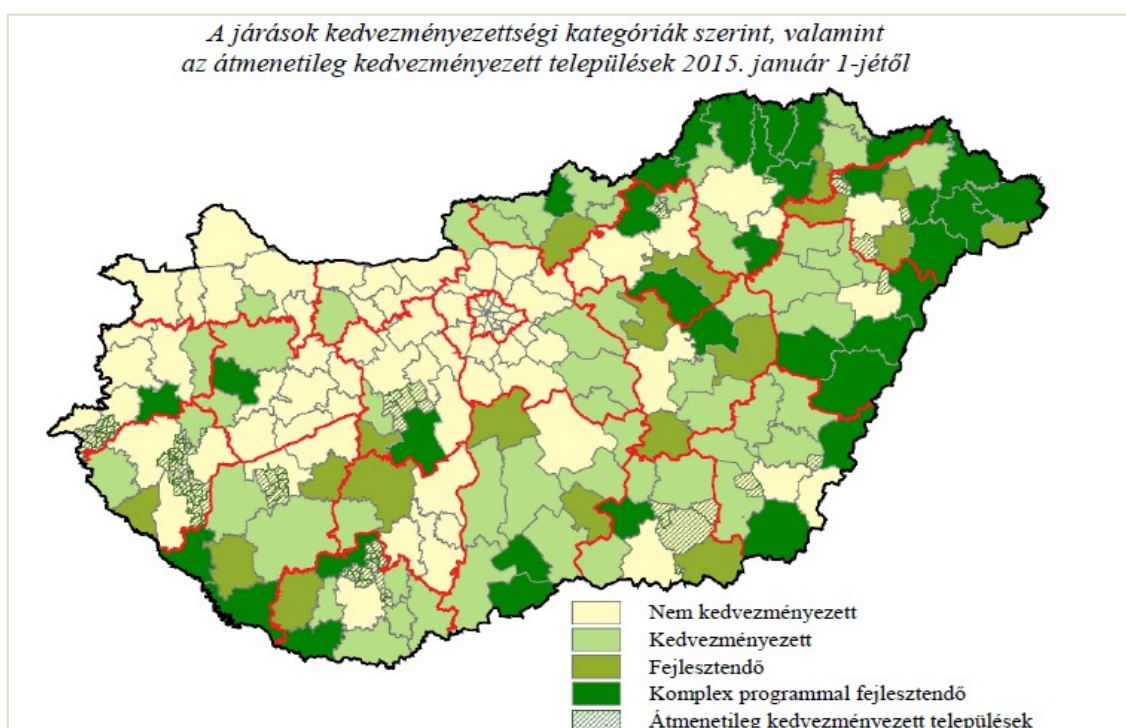
2012-től több jogszabályi változás érintette a kiemelten támogatott célterületeket, ezek közül a legfontosabbak a 1254/2012. (VII.19.) Korm. határozat a területfejlesztési politika megújításáról, valamint a 314/2012. (XI. 8.) Korm. rendelet a településfejlesztési koncepcióról, az integrált településfejlesztési stratégiáról és a településrendezési eszközökről.

2013. január 1-jén bevezetésre került a járási rendszer Magyarországon. Az új közigazgatási átszervezés nem volt azonos a korábbi járási struktúrával. Feladatkörök és funkciók átcsoportosítása történt ebben a folyamatban. A megváltozott intézményrendszerrel együtt nagyobb szerepet kaptak a járási hivatalok, megyei intézmények és hatóságok. Az volt az indok, hogy a települési (önkormányzati), kistérségi és regionális irányítások nem voltak kellően hatékonyak. Elsősorban okmányirodai feladatokat, a gyermekvédelmi és gyámügyeket, valamint egyes szociális, környezetvédelmi, természetvédelmi igazgatási ügyek intézését vették át a településektől a járási hivatalok.

A fokozatos átállással a kistérségi besorolás elvesztette jelentőségét. 2014-ben hozták meg a kedvezményezett járások besorolásáról szóló 290/2014. (XI. 26.) Korm. rendeletet. Külön érdekesség, hogy a jelenleg hatályos jogszabályok nem csak a járási szintről szólnak. Korábban ezt a kiemelését 2007-ben megszüntették, de ma külön a 105/2015. (IV. 23.) Korm. rendelet

szabályozza a kedvezményezett települések besorolását és a besorolás feltételrendszerét. Továbbá még egy módosítás lépett életbe 2015-ben, a 106/2015. (IV. 23.) Korm. rendelet a kedvezményezett járások besorolásáról szóló 290/2014. (XI. 26.) Korm. rendelet módosításáról.

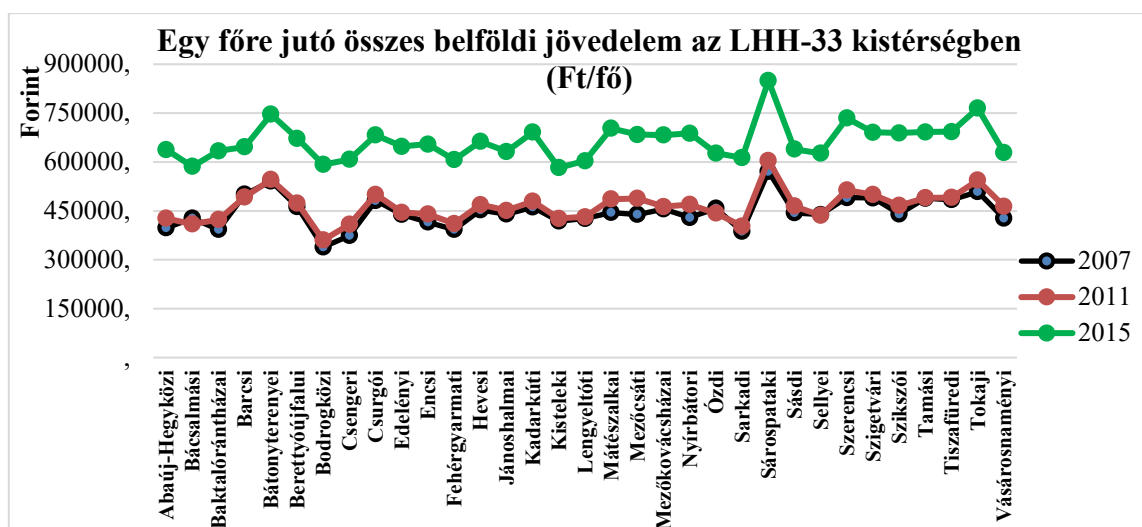
A hátrányos helyzetű kistérségeknél már szó esett az összetett mutatórendszeréről, ami alapján a fejlettségi szintet meghatározták. A járási rendszer bevezetésével ez a számítás is módosult. A Nemzetgazdasági Minisztérium a Központi Statisztikai Hivatallal együttműködve új alapokra helyezte a mutatószámrendszert. A lehatárolás alapját az államigazgatási járások jelentik. A súlyozottságban kiemelt szereppel rendelkeznek a munkanélküliségi, foglalkoztatottsági és gazdasági adatok. Az értékek megfordításra kerültek, a magas pontszámmal rendelkező települések és járások fejlett kategóriát jelentenek (viszonyítási skála megfordítása a kistérségi jelzőrendszerhez képest). (KSH, 2016; Péntes, 2015). Továbbra is megmaradt a jellegzetes 3 kategória a kedvezményezettségben (3. ábra).



3. ábra: Kedvezményezett járások, 2015

Forrás: Dr. Péntes János: A kedvezményezett térségek lehatárolásának egyedi kérdései, Területi Statisztika, 2015, 55(3):206-232, 211. oldal

A kedvezményezett járás nagykategóriáján (109 db) belül megmaradt a jellegzetes három alkategória. A kedvezményezett járás alkategóriába 55 db járás került. 54 db olyan járást határoztak meg, amely fejlettsége miatt még nehezebb helyzetben van (ebből 18 fejlesztendő járás, 36 komplex programmal fejlesztendő járás).



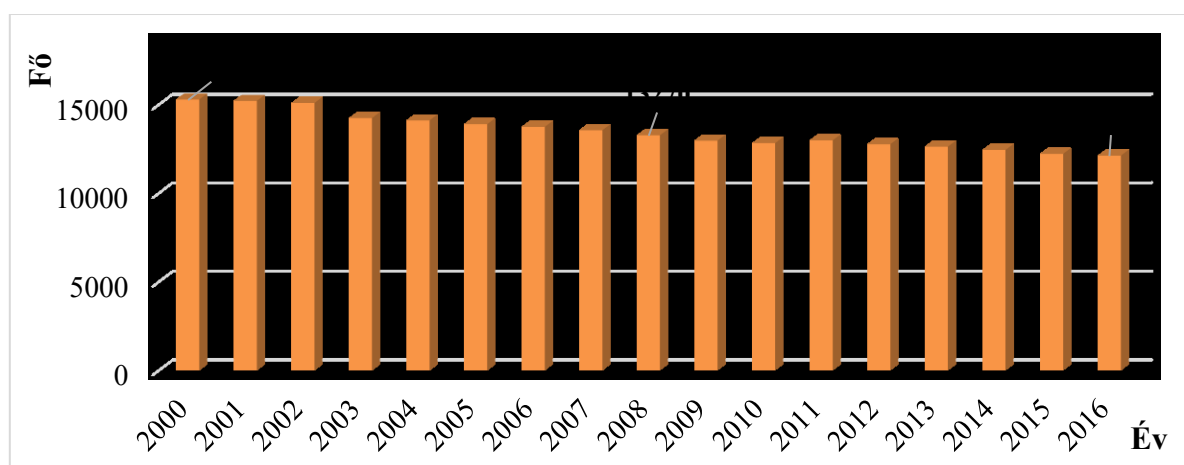
4. ábra: Egy főre jutó összes belföldi jövedelem az LHH-33 kistérségben, 2007-2015

Forrás: Országos Területfejlesztési és Területrendezési Információs Rendszer 2007-2015. évi adatai alapján saját szerkesztés.

Az elmúlt évtizedben az egy főre jutó összes belföldi jövedelem növekedett az országban (Az egy főre jutó összes belföldi jövedelem adatai nem járási, hanem kistérségi lehatárolásban érhetőek el). A jövedelmi viszonyok valóban jobbakk lettek (4. ábra), azonban valós, reálértékük stagnál. Az árak is megemelkedtek. Először ez az eredmény az sugallja, hogy kedvező irányú folyamat volt, hiszen a magasabb az egy főre jutó összes belföldi jövedelem. Valójában ettől sokkal árnyaltabb a település és a járás helyzete. Az elmúlt több mint húsz évben ezen a területen negatív gazdasági és társadalmi folyamatok zajlottak, amik jelentősen visszavetették a járási lehetőségeit. Az adatok elemzésekor számba kell venni a pénz értékének romlását, és az inflációt is. Lakossági szinten a reáljövedelmek csökkenése és a vásárlóerő-paritás (purchasing power parity, PPP) redukálódása figyelhető meg.

Bátonyterenye helyzete

A település negatív társadalmi és gazdasági mutatókkal rendelkezik. 2000 óta több mint 3000 fővel csökkent Bátonyterenye lélekszáma. E helyzet az országos átlaghoz képest hasonló. Jól példázza azon településeket életét, melyek egy meghatározó ágazat leépülésével folyamatosan csökkenő népességszámmal kell, hogy kalkuláljanak (5. ábra).



5. ábra: Bátonyterenye lakónépességének száma az év végén, 2000-2016

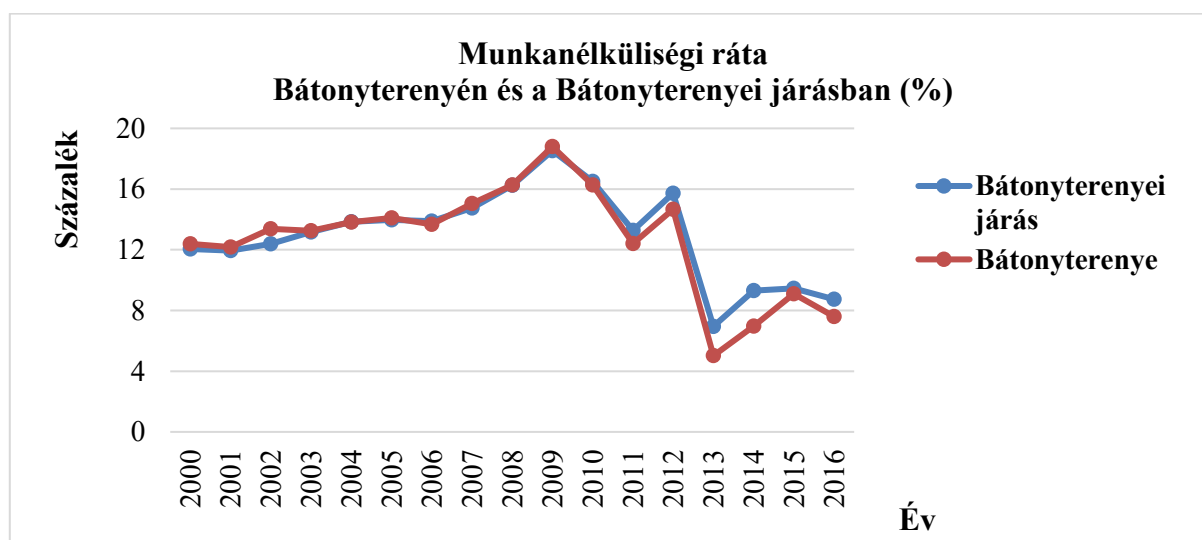
Forrás: KSH 2000-2016. évi adatai alapján saját szerkesztés

A migrációs folyamatokat számba véve Nógrád megyében és az Észak-magyarországi régióban erős negatív tendenciák figyelhetők meg. Ez tükröződik vissza a vándorlási mérleg ezer lakosra jutó arányában is. Bátorterenyére és környékére is igaz az, hogy az elmúlt több mint 15 évben többen hagyták el a várost, mint ahányan érkeztek. Ez a tendencia 2010-ben mélyült el leginkább, ami a gazdasági világválság közvetlen és közvetett hatásainak volt „köszönhető”. 2010 után erős hektikusság figyelhető meg, de összességében egy pozitív irányú folyamat indult meg.

Az életkori megoszlás összhangban van a lakónépességi és migrációs adatokkal. A helyi társadalom előregedésével az idősebb korosztály aránya fokozatosan növekszik. 2016-ban magasabb volt ugyan a 0-14 évesek száma a korábbi évhez képest, azonban évről évre fokozatosan csökken a létszámuk. Ennek megfelelően a munkaképes korú lakosság száma is csökken. A település öregedési indexe egyre magasabbá válik.

A negatív társadalmi helyzet kialakulása visszavezethető a bányászat leépülésére. A rendszerváltozás után nagyarányú leépítés történt és sokan nem tudtak már új munkahelyet találni. Bizonyos rétegnek kordkedvezményes nyugdíjat tudtak ajánlani.

A rendszerváltozás utáni hatások negatívan érintették ezt a területet is. „Rozsdaövezetek” alakultak az egykori bányász- és ipari térségekben, kevés volt az olyan település, amely ebből a helyzetből fejlődést tudott felmutatni. Jellemző, hogy a nagyobb területeket bemutató statisztikai adatok elfedik a járások közötti differenciákat.



6. ábra: Munkanélküliségi ráta Bátorterenyén és a Bátorterenyi járásban, 2000-2016
 Forrás: KSH 2000-2016.évi adatai alapján saját szerkesztés

A 6. ábrán a munkanélküliségi ráta látható Bátorterenyén és a Bátorterenyi járásban. Elsőként szembevetendő, hogy mind a város, mind a járás tendenciái nagyfokú hasonlóságot mutatnak. A járásban a legtöbb álláskereső Bátorterenyén található, amely a település központi szerepét tekintve nem véletlen. Emelkedett a nyilvántartott álláskeresők száma is, így a munkanélküliségi ráta is. A legmagasabb munkanélküliségi arány 2009-ben volt megfigyelhető. Ez annak volt köszönhető, hogy 2008-ban gazdasági válság alakult ki, amely szinte minden ágazatra hatással volt. Fokozottan visszavetette azon településeket és területeket, amelyek eleve nem rendelkeztek biztosabb pozícióval.

2. táblázat: Egy éven túl nyilvántartott álláskeresők száma (2009-2016)

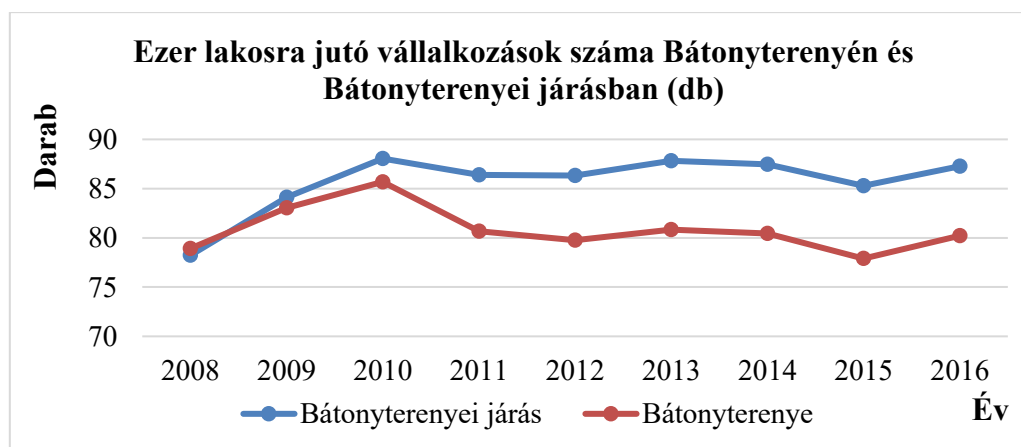
	2009	2010	2011	2012	2013	2014	2015	2016
Bátonyterenyei járás	823	711	327	512	274	209	266	271
Bátonyterenye	521	442	194	306	97	77	139	139

Forrás: Központi Statisztikai Hivatal, Területi Statisztika, 2009-2016

A 2. táblázatban a tartósan nyilvántartott álláskeresők száma látható Bátonyterenyén és a Bátonyterenyei járásban. Az előző ábrához hasonlóan itt is az jelenik meg, hogy a legnagyobb részt - a többi településhez képest - Bátonyterenye városa teszi ki. 2010 után jelentős csökkenés figyelhető meg az ábrán és a táblázatban is. Abban az évben indultak meg először a közmunka programok, amik ideiglenesen, bizonyos periódusokra lebontva valóban javulást eredményeznek, de mivel nem értékteremtő ez a munka, hosszútávon nem oldja meg a települések problémáját. E lehetőség nem járul hozzá a nemzeti jövedelem növeléséhez sem. A regisztrált munkanélküliek száma nem feltétlenül tükrözi hűen a valós számokat, mert e mellett sokan lehetnek olyanok, akiket nem tudnak már nyilvántartásba venni. Több olyan álláskereső is van, akik ideiglenes munkákból tartják fenn magukat, illetve családjukat, de a statisztikai rendszerben nem szerepelnek, így ez a mutató mindig kevesebbet mutat a valós értéknél.

Bátonyterenyén az elköltözések miatt, mint sok hasonló településen, számos az eladásra váró ház. A település közművesítettsége, ivóvízellátása és szennyvízelvezetése teljes mértékben megoldott. A lakóingatlanok tekintetében a növekedés nagyobbban tűnik, valójában új építések ezekben a térségekben nem igazán jellemzőek.

Az ápolási díjra, szociális segélyre felhasznált összeg magas, amely a hátrányos helyzetű lakosságra körülményeire vezethető vissza. Felnőtt egy olyan generáció, amely már nem tudott a környékben elhelyezkedni, esetleg szakmával sem rendelkezik, így nem tudják ellátni sem magukat, sem a családjukat. A társadalmi és helyi viszonyok, a korábbi negatív gazdasági történések miatt jelentős a szociális és hátrányos helyzetet segítő pénzügyi támogatás. Körkörös családi tragédiák történtek azáltal, hogy az emberek tömegesen veszítették el munkájukat.



7. ábra: Ezer lakosra jutó vállalkozások számának alakulása Bátonyterenyén és Bátonyterenyei járásban, 2008-2016

Forrás: Országos Területfejlesztési és Területrendezési Információs Rendszer 2008-2016. évi adatai alapján saját szerkesztés

Az ezer lakosra jutó vállalkozások számának alakulása (7. ábra) az elmúlt közel 10 évben viszonylag stagnáló tendenciát mutat. Emelkedés 2010-ig látható. 2008-ban kezdődött a gazdasági világválság, ennek köszönhető a csökkenés. A gazdasági területek szinte minden részét áthatotta ez a negatív következmény. A vállalkozások tartalékaikból, készleteikből valameddig talpon tudtak maradni, ez azonban csak viszonylag rövidebb időtávot jelentett. Így, ha a kereslet is kisebb, ők sem tudtak megmaradni a versenypiacon. Ennek következtében számos vállalkozás szűnt meg Bányaterenyén, a megyében és az országban is. Most már, 2018-ban, 10 évvel a válság kitörése után fokozatos stabilizálódás jelent meg. Bár az adatok csak 2016-ig álltak rendelkezésre, de 2015 után már látható egy kisebb emelkedés is.

Bányaterenye Város Önkormányzata saját nonprofit kft-jének üzemében megváltozott munkaképességűeket foglalkoztatnak. Tevékenységük fő területe digitális nyomdai tevékenység, kiadványszerkesztés, névjegykártyák, meghívók készítése, apró alkatrészek szerelése, válogatása, manipulálása, csomagolás, csomagoló anyagok készítése. Ezen kívül foglalkoznak még papírfeldolgozással, kötéssel, varrodai tevékenységgel.

A bányászat leépülésével komoly nehézség elé nézett a település és környéke, sok problémát a mai napig nem tudtak megoldani. Nemcsak Bányaterenye, de a megyeszékhely Salgótarján is küszködik ezekkel a problémákkal. Érdekes azonban megemlíteni, hogy bár az egykori Bányaterenyei kistérség része a 33 leghátrányosabb helyzetben lévő kistérségi körnek, az elmúlt évek lassú stabilizálódása hoz némi fellendülést a településnek. Helyzete nem hasonlítható össze egyes borsodi bányásztelepülésekkel. (Bányaterenye Város Településfejlesztési Konceptió; Bányaterenye Integrált Településfejlesztési Stratégia; Kistérségi tükör, 2009; Internet 1; Internet 2)

A Bányaterenyei Ipari Park a 21-es főút mentén helyezkedik el a város eredendő ipari területe mellett, melyet 2013 őszen adtak át. Nem az első ilyen beruházás volt ez a településen. A bővítésre azért volt szükség, mert az eredeti ipari terület már nem volt elég nagy a város ipari elvárásaihoz. Európai Unió és állami támogatással hozták létre, melynek keretében megfelelő infrastrukturális, közműhálózati lehetőségeket is biztosítottak a betelepülő vállalkozások számára.

Jelenleg öt vállalkozás létesített eddig üzemet a Bányaterenyei Ipari Parkban.

- KGF Hungary Kft.: gumiabroncs-hulladék hasznosító pirolízis üzem, 30 fő;
- TRP-Terenye Kft.: biohulladék feldolgozás, 25 fő;
- Sinia Kft.: bútorgyártás, 150 fő;
- F3R-Acélszerkezetgyártó Kft.: spinkler csögyár, acélszerkezetek, 50 fő;
- Alukov Hungaria Kft.: medencefedés, több mint 500 fő.

Az ipari park viszonylag fiatal, így továbbra is kedvező feltételekkel vehetők igénybe közművesített építési telkek.

A vállalkozások közül a belga tulajdonú Sinia Kft. tevékenységét emelnénk ki. Foglalkoztatási létszámuk természetesen nem éri el azt a szintet, amire egykor a bányászat képes volt. Azt a munkavállalói réteget célozza meg, amely leginkább a betanított, összeszerelői munkára alkalmas. A bútorgyár ülőgarnitúrák és egyéb ülő alkalmatlóságok gyártásával foglalkozik. Fő exportterületük Franciaország és a Benelux államok. Az egykori bányásztelepülésen létrejövő bútorgyártás példája nem egyedülálló. Hasonló múlttal rendelkezik a Recsk nagyközségben található belga-magyar-francia tulajdonban lévő bútorgyár is. Ők több mint 15 éve foglalkoznak ezzel az iparággal. A két vállalkozás közti különbség szembeütően látszódik. Az első még viszonylag fiatal és termelési lehetőségeinek növelése a cél, míg Recskben már a

minőségi tényezők játszanak nagyobb szerepet. Jó példa lehet ez a bátonyterenyei bútorgyártás számára is.

Az ipari parkhoz kötődően kezdődött meg 2016-ban a 21. számú főút 2x2 sávossá bővítése és felújítása, Salgótarján és az M3-as autópálya hatvani lehajtója között. A fejlesztésre azért van szükség, hogy versenyképesebb elérhetőséget biztosítson a vállalkozások számára. Várhatóan 2019 elejére fejezik be a munkálatokat. (Internet 3)

Az ipari park életre hívása, a közlekedési feltételek javítása, a vállalkozások betelepülésének támogatása azt a cél szolgálja, hogy a város és környékének munkanélküliségét enyhítsék, és új munkahelyeket teremtsenek.

Az ipari park és az egyéb fejlesztések elsősorban a város kisterenyei részét érintik. Sajnos a 21-es főút bővítése sem problémamentes. Nagyon sok családnak kellett elhagynia az otthonát, vagy átadni saját telkeiket. A lakosság és a gazdaság között számos érdekellentét alakult ki. A fejlesztések célja a vállalkozások betelepülése és megerősödése, ugyanakkor a bővítés következtében több kis üzlet, és vállalkozás szűnt meg (gazdabolt, ékszerbolt stb.)

Bátonyterenye speciális helyzetben van. A település arculatváltása fokozatos fejlődéshez vezetett. Az elmúlt években növekedett a vendégek száma és az általuk eltöltött vendégéjszakák száma is. A piaci feltételek megváltozásával a magán szállás-adás megerősödött, amely összefüggésben volt a hagyományokkal és a kulturális lehetőségekkel is. Megemelkedett a vendégházak száma a településen. A magasabb kategóriájú szállások leginkább fogadó és panzió formájában működnek a településen. Ez egyfelől vonzó, másfelől viszont taszító hatást gyakorol a településre. Leginkább a középmezőny jövedelemmel rendelkező társadalmi rétegek érkeznek a városba, kikapcsolódás céljából. Magasabb szolgáltatást elváró vendégek részére viszont nem rendelkezik a város megfelelő kínálattal.

A turizmus elemzésénél említés került, hogy a vendégéjszakák száma növekszik. A város helyzetét figyelembe véve ez azt jelenti, hogy 3-4 nap a maximálisan eltöltött idő. A hosszú hétvégék, illetve a csomagajánlatok vonzóak. Egy turisztikai látványosság és a város szórakozási lehetőségei hosszabb időre nem tudják a vendégeket a városban tartani.

A település és környéke nem rendelkezik fürdővel. A város tanuszodája leginkább a lakossági igényeket igyekszik kielégíteni, oktatási és helyi szolgáltatási célokat szolgál. 3 medencével rendelkezik, amelyből kettő kifejezetten úszásra alkalmas, továbbá egy pedig pezsgőfürdő. Gyógykezelések közül finn szauna, infra szauna, szolárium található még itt.

Természeti értékekben kiemelkedő a település. A négy hegység körülhatárolásában, völgyjellegében, három kistáj érintkezésében sok a természeti látnivaló. Gazdag erdő és kirándulóterületei nemcsak a pihenni vágyók számára közkedvelt, hanem azok számára is, aki kíváncsiak a különböző növényekre, állatokra, geológiai formákra stb.

A Maconkai-víztározó fontos turisztikai attrakciója a településnek. Viszonylag érintetlennek számít pl. a heves megyei Visontához közel eső Markazi-víztározóhoz képest, így Bátonyterenye szempontjából ez kiemelkedő jelentőséggel bírhat. Ökoturizmusának kiszélesítése esetén szélesebb látogatói kör érkezhethet a településre. Maconkára számos horgász érkezik. Nemcsak a hazai látogatók körében kedvelt a víztározó és környéke, hanem a környékbéli országokból is érkeznek vendégek (leginkább szlovákok). Több napos verseny esetén benépesül a környék (Bátonyterenye Város Településfejlesztési Konceptió;

Bátonyterenye Integrált Településfejlesztési Stratégia; Kistérségi tükör, 2009; Internet 1; Internet 2; Internet 4).

Következtetések

Következtetések a kedvezőtlen helyzetű településekkel és térségekkel kapcsolatban

A kedvezményezettség megállapítása komplex problémát jelent mind a kistérségi, mind pedig a járási struktúrájánál. A járási rendszerre való átállással egyszerűsödött a mutatók köre, amely szűkíti az adatbázisokat. Perifériára vagy kedvezőtlen helyzetbe került terület (részterület) nem minden esetben jelent fejlesztendő járást vagy járási részt, így akár a kistérségi, akár a járási rendszerben kikerülhettek fontos támogatandó területek a kedvezményezettségi körből.

A főbb fejlettségi tendenciák nem változtak, ami arra utal, hogy az elmúlt időszakban a különbségek nemhogy csökkentek, hanem inkább növekedtek. Az egyes települések számára nehézséget jelentett, ha egy teljesen más járásba kerültek át. Az adminisztratív átszervezések sem voltak zökkenőmentesek. A kistérségi és járási igazgatási struktúra egymás mellettisége okozott problémákat, hiszen nem lehetett pontosan tudni, hogy adott feladatok hova tartoznak. A legnehezebb helyzetben lévő települések és térségek számára a fokozatos és egyenletes fejlődési perspektívák lehetnek életképesek. Számtalan eset mutatja, hogy egyszeri beavatkozás nem tud hatékony lenni. Hatása általában gyors sikerességgel majd kifutással párosul. A jelenlegi költségvetési ciklusban fokozottabban kerül előtérbe a települések és térségek saját szerepvállalása. Ily módon igyekeznek elkerülni azt a tényezőt, amikor kizárólag felülről érkező utasítás eredményeképpen döntenének pl. egy projekt kimeneteléről.

Az egységes fejlesztési tervek helyett a lokális tényezőkre kell koncentrálni. A kedvezőtlen helyzetben lévő települések és térségek sok közös vonással rendelkeznek, de nagyban meghatározzák őket a helyi adottságok. A rendszerváltozás előtt jellemző volt, hogy próbáltak egységes terveket kialakítani, de ezek nem vezettek sikerre.

Következtetések Bátonyterenye helyzetével kapcsolatban

Bátonyterenye a területi elhelyezkedés szempontjából viszonylag jó helyen fekszik. Térségi szerepe a korábbi évtizedekben sokkal meghatározóbb volt. Mind gazdaságilag, mind társadalmilag negatív hatások érték, s ez erőteljesen visszavetették fejlődési lehetőségét.

Bátonyterenye, mint egykori bányásztelepülés, mára teljesen megváltozott. A bányászatnak nagyon erős közösségformáló hatása volt, hiszen az élet minden területére kihatott ez az ágazat. Nemcsak munkahelyként, hanem szellemiségként is jelen volt a helyi társadalomban. A bányászat és maga az ipar az egyik legnagyobb támogatója volt a sport, a kulturális és egyéb helyi rendezvényeknek.

Bátonyterenye speciális helyzete továbbra is érzékelhető, a város igyekszik a mindennapi feladatait ellátni, több-kevesebb sikerrel. A település gazdasági lehetőségeit tekintve, visszatértek az eredeti hagyományokhoz. Azon ágazatok fejlesztésére helyezték a hangsúlyt, ahol nem volt szükség olyan beruházásokra, mint például az ipari létesítményeknél. Igyekeznek kihasználni a környék erőforrásait és láttnivalóit.

Az elmúlt évek egyik legjelentősebb beruházása volt a 2017-ben létesült Bátonyterenyei Ipari Park, amely hozzájárult a munkahelyek számának növeléséhez és a munkanélküliség enyhítéséhez. A foglalkoztatottság természetesen itt még nem éri el a több száz főt, hiszen rövid idő telt el az átadás óta. A szolgáltatói-kereskedelmi szektor bővítése elősegítheti a település

stabilabb helyzetét a térségben. Mivel eredendően ipari település Bányterenyé, így olyan közepméretű vállalkozások megtelepedése hasznos lenne, mint a bútorgyár és az ipari parkban található vállalkozások.

Az ipari fejlődés érdekében a melléktermékekre és kiegészítő tevékenységekre, valamint könnyűipari és gyártó-szerelő vállalkozások életre hívása lehet fontos. A helyi vállalkozások segítése elengedhetetlen. Az előbb felsorolt tevékenységek mellett a helyi nyersanyagok feldolgozására fókuszáló egységek lehetnek életképesek.

A turizmus jellegén nagyon fontos változtatni, olyan turisztikai attrakciókat felfejleszteni, amelyek bevételhez juttatják a települést. Az alapvető adottságok megtalálhatók, azonban erőteljesebb együttműködésre és összehangoltságra van szükség. A jelenlegi pályázati feltételekben szerepelnek a kulturális értékek fejlesztése is (pl. Gyürky-Solymossy kastély). A turizmus fejlesztésén belül kiemelkedő lehet a történeti, kulturális valamint néphagyományokra épülő idegenforgalom, valamint a horgász- és természeti turizmus.

Összességében látszódik Bányterenyé helyzetén, hogy próbálja az új fejlődési irányait megtalálni. Folyamatosan változó világunkban ez nem könnyű feladat. A település összetett szerkezeti, gazdasági és társadalmi helyzete sajnos több esetben megnehezíti az előrelépést, mert sok érdekellentét alakulhat ki. Bányterenyé példája mutatja azon egykori bányásztelepülések helyzetét, akik még nem tudtak jelentősebb stabilitást felmutatni a rendszerváltozás óta. Az elmúlt 4-5 évben változások mégis történtek, amelyek remélhetőleg hozzájárulnak a város és környékének fejlődéséhez.

Irodalomjegyzék

1. Bakács A. (2003): Versenyképesség koncepciók, Gazdasági és Közlekedési Minisztérium által finanszírozott, „A hazai közlekedési hálózatok hatékonysága, versenyképessége növelésének lehetőségei a nemzetközi tapasztalatok alapján” (röviden HAVER-) című kutatási projekt keretében készült tanulmány [kutatásvezető: Fleischer Tamás], MTA Világgazdasági Kutatóintézet, Budapest
2. Barta Gy. (2010): A külföldi működőtőke-beruházás fejlődést generáló és megosztó szerepe a magyar gazdaság területi folyamataiban. In: A területi kutatások csomópontjai (szerk.: Barta Gy. – Beluszky P. – Földi Zs. – Kovács K.). Magyar Tudományos Akadémia Regionális Kutatások Központja, Pécs, pp. 336–358.
3. Bányterenyé Integrált Településfejlesztési Stratégia, (2016), Bányterenyé Város Önkormányzata
4. Bányterenyé településszerkezeti tervének, helyi építési szabályzatának és szabályozási tervének módosítása a 0253/4 hrsz e.r. és a 2022/9 hrsz részterületekre, 2017, Bányterenyé Város Önkormányzata
5. Bányterenyé Város Helyi Építési Szabályzata és Szabályozási Terve: 16/2004.(VI.25) sz. rendelet.
6. Bányterenyé Város Településfejlesztési Koncepció, (2015), Bányterenyé Város Önkormányzata
7. Bányterenyé Város Településfejlesztési Koncepció: - 43/2016.(IV.29.) Öh. sz.
8. Bányterenyé Város Településszerkezeti terve: 242/2003. (XII. 11.) számú határozat
9. Egri Zoltán (2017): Települési egészséggyenlőtlenségek a gazdasági fejlettség triadikus felbontása alapján. STUDIA MUNDI - ECONOMICA 4:(3) pp. 32-44. (2017)

10. Egri Zoltán-Kószegi Irén Rita (2018): A gazdasági-társadalmi (komplex) térszerkezet kelet-közép-európai képe. TERÜLETI STATISZTIKA 58:(1) pp. 27-56. (2018)
11. Faragó L. (2010): Területi koncentráció es a jelentőségüket veszítő perifériák. In: A területi kutatások csomópontjai (szerk.: Barta Gy. – Beluszky P. – Földi Zs. – Kovács K.). MTA Regionális Kutatások Központja, Pécs, pp. 432–453.
12. Górn A.(2013): A fenntarthatóság és versenyképesség pontjai, kölcsönhatásai, Gazdálkodás folyóirat, 57. évfolyam, 2. szám:, p170-180
13. Hardi T. – Hajdú Z. – Mezei I. (2009): Határok és városok a Kárpát-medencében, Győr-Pécs, Magyar Tudományos Akadémia Regionális Kutatások Központja, ISBN 978-963-9899-08-7
14. Káposzta, J.-Nagy, A.-Nagy, H. (2013): Tourism infrastructure index and the distribution of development funds in statistical regions of Hungary Agrarnyi Vestnik Urala / Agrarian Bulletin of the Urals 2013:(12) pp. 80-83. (2013)
15. Káposzta, J.-Nagy, A.-Nagy, H. (2014): Efficiency of Hungarian regions in using the development funds for touristic purposes. Regionalnaja Ekonomika: Jug Rossii / Regional Economy: The South of Russia 4:(6)pp. 33-39. (2014)
16. Kollár K. (2012): A hazai hátrányos helyzetű kistérségek főbb térgazdasági összefüggései, Szent István Egyetem, Gazdálkodás és Szervezéstudományok Doktori Iskola, Gödöllő, pp. 92-127.
17. Kozári József (2003): A mezőgazdasági szaktanácsadás finanszírozása a nyugat-európai országokban. GAZDÁLKODÁS 47:(5) pp. 67-71. (2003)
18. Kozári József-Tóth Krisztina (2011): The role of extension in the technical improvement of agricultural enterprises. NAUKOVIJ VISZNYIK 168:(3) pp. 34-39. (2011)
19. Központi Statisztikai Hivatal (2008): Tájékoztató a kiemelten támogatott kistérségekről, Mészáros Á. felelős szerk., Faluvégi A. szerk., Budapest, ISBN 978-963-235-164-3
20. Központi Statisztikai Hivatal (2012): A gazdasági folyamatok regionális különbségei Magyarországon 2011-ben, Malakucziné Póka Mária felelős szerk., Budapest, ISSN 2061-3830
21. Központi Statisztikai Hivatal (2016): A komplex programmal fejlesztendő járáások jellemzői, 2014 - Budapest, KSH Kiadványtár (http://www.ksh.hu/apps/shop.kiadvany?p_kiadvany_id=402315)
22. Kulcsár László-Kozári József (1998): A vidékfejlesztés új stratégiája Magyarországon. GAZDÁLKODÁS 42:(4) pp. 11-21. (1998)
23. Lengyel I. (2003): Verseny és területi fejlődés, JATE Press, Szeged
24. Lukovics M. (2008): Térségek versenyképességének mérése. JATEPress, Szeged, pp90-110
25. Molnár Csilla-Remenyik Bulcsú (2017): A falusi turizmus helyzete és fejlesztési lehetőségei. STUDIA MUNDI-ECONOMICA, 2017. Vol.4. No.5. pp. 44-59. DOI: 10.18531/Studia.Mundi.2017.04.05.44-59
26. MTA Gyermekszegénység Elleni Programiroda (2008): A bányaterenyei kistérség helyzetelemzésének összegzése, TÁMOP-5.2.1/07/1-2008-0001/326-2008 (http://www.gyerekesely.hu/index.php?option=com_content&view=article&id=562&Itemid=68)
27. MTA Gyermekszegénység Elleni Programiroda (2009): Kistérségi tükör, Bányaterenyei Kistérség, TÁMOP-5.2.1/07/1-2008-0001/326-2008, (http://www.gyerekesely.hu/index.php?option=com_content&view=article&id=562&Itemid=68)

28. Nagy, H.-Káposzta, J. (2010): Social and regional aspects of the structural and Cohesion Funds in the new EU member states between 2007-2013. In: Peter Bielik (szerk.): Economics, Social Policy and Citizenship in the European Union – Evidence of V4 Countries and Perspectives for Ukraine. 258 p. Nitra: Slovak University of Agriculture, Faculty of European Studies and Regional Development, 2010. pp. 148-167. ISBN: 978-80-552-0448-2
29. Oláh I. - Ritter K.- Tóth T. (2013): The role of local communities in the disadvantaged rural areas In: Szendrő Katalin, Soós Mihály (szerk.) Proceedings of the 4th International Conference of Economic Sciences. 595 p. Kaposvár: Kaposvár University, 2013. pp. 547-553. (ISBN: 978-963-9821-62-0)
30. Péntes J. (2015) A kedvezményezett térségek lehatárolásának aktuális kérdései. Területi Statisztika: a Központi Statisztikai Hivatal folyóirata, 55 (3). pp. 206-232. ISSN 0018-7828
31. Siskáné Dr. Szilasi B. (2008): Az egykori bányászfalvak jövője Borsod-Abaúj-Zemplén megyében, Miskolc, Miskolci Egyetem
32. Tóth, T. (2008): Applying Methods and Processes Used in Regional Planning and Analysis to Regional, Rural and Small Area Development In: Peter Bielik, Bogdan Klepacki, Sergii Kvasha (szerk.) AGRICULTURAL MARKET AND TRADE: Evidence and perspective of V4 Region and its Neighbour – Ukraine. 157 p. Warsaw: Editorial House Wies Jutra, 2008. pp. 105-119. (ISBN:83-89-503-62-x)
33. Veres L. (2004): Belső perifériák térszerkezeti vizsgálata, Logisztikai Évkönyv, 10. évf., pp175-180
34. Zöldterületek fejlesztése Bátonyterenyén, Konceptióterv, Műszaki leírás, 2016, Bátonyterenyé Város Önkormányzata

Hivatkozott jogszabályok, rendeletek:

1. 1996. évi XXI. törvény a területfejlesztésről és a területrendezésről
2. 67/2007. (VI. 28.) Országgyűlési Határozat a területfejlesztési támogatásokról és a decentralizáció elveiről, a kedvezményezett térségek besorolásának feltételrendszeréről
3. 311/2007. (XI.17.) Kormányrendelet a kedvezményezett térségek besorolásáról
4. 1254/2012. (VII.19.) Kormányhatározat a területfejlesztési politika megújításáról
5. 314/2012. (XI. 8.) Kormányrendelet a településfejlesztési koncepcióról, az integrált településfejlesztési stratégiáról és a településrendezési eszközökről
6. 290/2014. (XI. 26.) Kormányrendelet a kedvezményezett járások besorolásáról
7. 105/2015. (IV. 23.) Kormányrendelet a kedvezményezett települések besorolásáról
8. 106/2015. (IV. 23.) Kormányrendelet a kedvezményezett járások besorolásáról szóló 290/2014. (XI. 26.) Kormányrendelet módosításáról

Elektronikus források:

1. Internet 1: www.batonyterenye.hu
2. Internet 2: MTA Gyermekszegénység Elleni Programiroda régi honlapja: www.gyerekesely.hu
3. Internet 3: Bátonyterenyei Ipari Park honlapja: www.bipark.hu
4. Internet 4: Maconkai víztározó honlapja: www.maconka.hu
5. Internet 5: Központi Statisztikai Hivatal, Területi Statisztika: www.ksh.hu
6. Internet 6: Országos Területfejlesztési és Területrendezési Információs Rendszer, www.teir.hu