

KESZTÖLC: LAKOSSÁGSZÁM ÉS TELEPÜLÉSMORFOLÓGIA
KESZTÖLC: POPULATION AND SETTLEMENT MORPHOLOGY**Nyíró András**

PhD hallgató

Szent István Egyetem, Gazdaság- és Társadalomtudományi Kar, Enyedi György Regionális
Tanulmányok Doktori Iskola
E-mail: andras.nyiro@gmail.com**Összefoglalás**

Kesztölc a 17. századig őrizte középkorias körszerkezetét. A domborzati viszonyok miatt a település bővítésére a nyugati irányban volt lehetőség. A dorogi bányászat megerősödésének idején, a 19. század végén megkezdődött a lakosság számának növekedése. Ekkor alakult ki a klasszikus egyutcás morfológiája. A II világháború után visszaesett a falu népességének növekedése. A TSZ-korszakban épültek az Újfalu kockaházai, és ezzel a korábbi egyutcás szerkezet átalakult. 1989 után a falu keleti határánál kialakult a kertváros.

Abstract

Kesztölc retained its medieval structure until the 17th century. Because of the terrain, the settlement was expanded in the western direction. During the Industrial Revolution, the number of populations has begun to increase. Then the classical one-way morphology came to its notice. After the Second World War, the growth of the population of the village fell. In the TSZ era, the houses of the Ujfalu were built and the former one-way structure was transformed. After 1989, the suburbs of the eastern border of the village developed.

Kulcsszavak: településfejlesztés, falumorfológia, történeti demográfia, településtörténet, vidékfejlesztés

JEL besorolás: O15

LCC: HN

Bevezetés

A dolgozat célja, hogy bemutassa az egyik legrégebbi és ma is prosperáló Esztergom-környéki település, Kesztölc mai formájának kialakulását. Ehhez nyomon követjük a lakosságszám alakulását és a töredékes források alapján a település szerkezetének változásait.

Kesztölc kis zsáktelepülés a Pilis nyugati lábánál. Az első írásos hivatkozását egy 1075-ös adománylevélben találjuk. Azóta a falu mindig lakott volt, átvészelte a tatárjárást, a török hódoltságot: Elkerülték az erőltetett fejlesztések a 19. és 20. század fordulóján a dorogi bányászat fellendülésének idején és az ötvenes évek iparosítása során is. Minden gazdaságtörténeti korszakban voltak olyan periódusai, amikor a falu infrastruktúrája, középületei, útjai fejlődtek, bővültek.

Nem kell messzire mennünk ellenpéldáért. A környéken több, mint fél tucat Árpád-kori település szűnt meg a török kor végéig. Több mint száz évig néptelen volt két szomszédos település, Dorog és Piliscsév. Fél tucat település olvadt be Esztergomba. Dorog lakossága a bányászat fellendülése idején tízszeresére nőtt, a város ma is keresi a funkcióját.

Anyag és Módszertan

Dolgozatomban Kesztölc történetét vizsgálom, demográfiai és topográfiai vonatkozások szerint. A demográfiai adatok egyik legfontosabb forrása az XVIII. századig a fennmaradt adóösszeírásokban található. (Radovics, 2018) Bél Mátyás (Bél, 1769) adatait is használtuk. Az Árpád-korból és a török megszállás korszakából is maradtak fent ilyen jellegű adatok Kesztölc történetéről. A XVIII. századtól rendszeressé vált a falut birtokló esztergomi káptalan megbízottjának ellenőrző látogatása Kesztölcön. A Canonica Visitationes 1782, 1788, 1812. évi jelentéseiben (Radovics, 2018) kitértek a falu lakosság számára is. Az állami statisztikai szolgálat kialakítása utáni időkből a KSH jelentéseit vettük alapul. (Központi Statisztikai Hivatal, 2011)

Kesztölc területi kiterjedését a korabeli térképek alapján rekonstruálhatjuk. A katonai felmérések térképeit elemeztük. A katonai felmérések térképi szelvényeinek datálásának alapján (Kovács, 2002) tudjuk, hogy a Kesztölcöt érintő szelvényeket 1784-ben, 1841-ben, 1872-ben és 1941-ben mérték fel. Felhasználtuk a Településrendezési Terv (Pro Arch Kft, 2010), valamint a Települési Arculati Kézikönyv (Kassai-Szoó, et al., 2017) térképeit is.

Eredmények

Középkor

Az államalapítás után 1249-ig Esztergom volt a királyi központ. Kesztölc először az Árpádok családi birtoka volt, majd 1075-ben egyházi birtok lett. A földesurak számára a falu fontosságát a szőlő és a bor adta. Kesztölcön ebben az időben öt jobbágycsalád élt, akik szőlészkedtek, borászkodtak és 2 hektár szántóföldön is gazdálkodtak. I. Géza király említi a garamszentbenedeki apátság alapítólevelében. „*in Kestelci VII vineas et V vinitores et terram ad duo aratra*”, Kestelci-ben is [adtam] 7 szőlőt és 5 vincellért, illetve két ekealja földet. (Szőke, 2015) Adójukat borban fizették, a káptalannak 500 litert évente. A falunak volt egy kis temploma is: az „500 lépésnyire a falun kívül álló”, Szent Kelemen tiszteletére épült „fatornyú templom különböző időből származó három részből állott. A legrégebbi keletű volt kétszögletűül a 2 1/2 öl hosszú, 2 1/4 öl széles és a 2 1/2 öl magas a korábbi gót stílusban épített szentély” (Petrás, 1797)

Kesztölcöt a tatárjárás idején feldúlták, de az élet újraindult. Nem minden falu volt ilyen életképes: Kesztölc szomszédságában Nyír eltűnt, 1333-ban a határkövét is beszántották.

1250-ben Kesztölc mellett, Klastrompusztán alapították meg a Pálos Rendet. Hetven évig itt volt a szerzetesek központja. Az alapító, Özséb kanonok ambícióira jellemző, hogy Rómába utazott, hogy elismertesse a rendet a pápával. Nem járt sikerrel, de nem adta fel: a veszprémi érsektől kért és kapott elismerést. A Pálos rend különleges, a hagyományos feudális függelmi láncból elkülönült kapcsolatrendszerrel jelentett a környéknek. A kesztölci templomot kiemelten kezelte az esztergomi érsekség ebben az időben, mert pálos atyák látták el a szolgálatát.

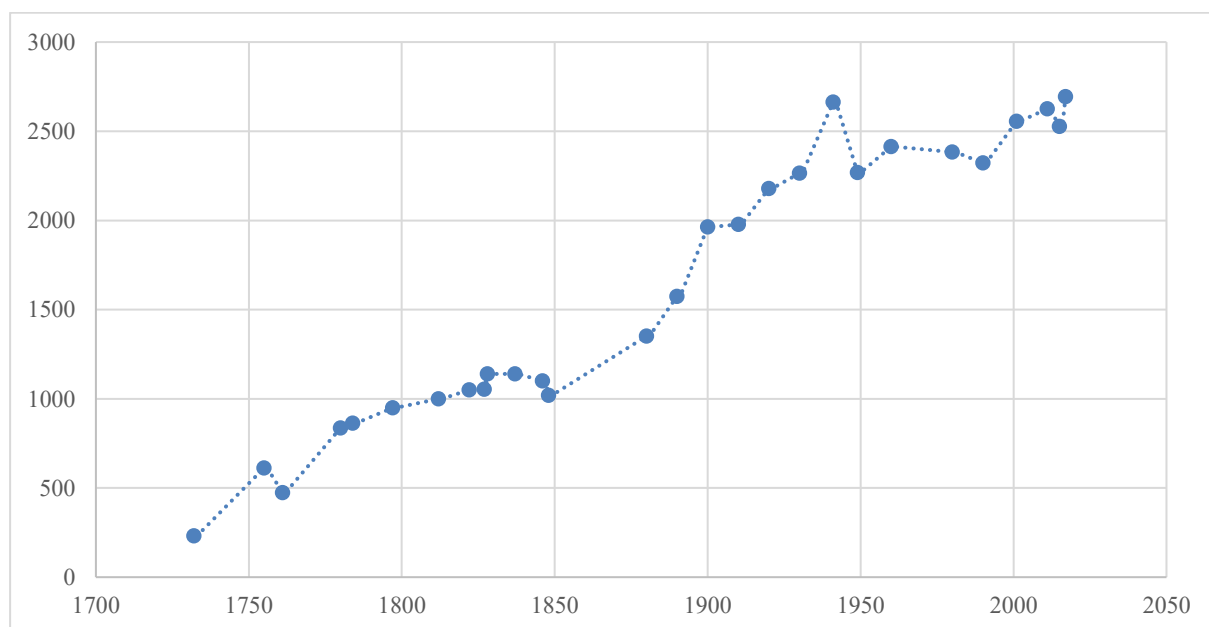
A falut 1526-ban, Esztergom ostromakor feldúlták a törökök, a pálos monostort felgyújtották. A szomszédos Dorogon megszűnt az élet ebben az időben, Kesztölc túlélte a török kort, de különleges, kiemelt státusza a török korban megszűnt. A kesztölci felváltva adóztak a törököknek és a magyaroknak, az adónemekből arra következtethetünk, hogy a szőlő- és bortermelet visszaesett. Kesztölc besüppedt a vegetáló hódoltsági falvak sorába. A törökök 1552-ben 5, 1570-ben 12 házat és 18 magyar jobbágyot írtak össze. Dorogot a törökök 1542-

ben elpusztították, a lakosság elmenekült, 1570-ben végleg elnéptelenedett. A szomszédos Csév a török korban elnéptelenedett.

Szlovák telepések

A Rákóczi-szabadságharc a megyében újabb pusztítást, felégetett, kirabolt településeket, erdőkben bujkáló, éhező embereket hagyott maga után. A kesztölciiek szőlővel és borral foglalkoztak, gabonát termesztettek, mészégetésből tengődtek. 1714-ben megszüntették a kesztölci plébániát. Innen egyenes út vezetett a falu megszűnése felé.

1716-ban azonban megérkeztek az első betelepülő szlovákok Nyitra-környékéről. Friss erő, új szakmák ismerői, új szokások, más kultúra érkezett Kesztölcire. A következő száz év demográfiai fellendülése ebből a forrásból táplálkozott. 1715-ben 13 családról tudunk, 1784-ben már 187 családot számoltak Kesztölcön. A betelepülés 1780-ban ért véget, a falu lakossága meghaladta a 800 főt. Ebben az időben jött létre újra a szomszéd település, Piliscesév is. (Csombor, n.d.) Az 1. ábra mutatja a település népességének növekedését 1784-től napjainkig.



1. ábra Kesztölc lakossága 1784-2017

Forrás: saját szerkesztés (2019)

A betelepülő szlovák családok a megörökölt félkörös településszerkezetet építették tovább. Ez a félkörös morfológia a szakirodalomban leírt archaikus körfalu változata. A körfalunál „a házak többé-kevésbé szabályosan, egy központi térre néznek, nagyjából kör alakban véve körül azt, innen egyetlen utca vezet kifelé” (Piris & Trócsányi, S/a).

A 2. ábrán bemutatott 1784-es katonai felmérés térképén jól látszik a félkörös településszerkezet. A teljes kört délről az út vágja el. A térképen jól érzékelhetőek a domborzati viszonyok, amik behatárolták délről a település kör alakú terjeszkedését. 1800-ban a falu bejáratához, a keleti szélére építették fel az új templomot.



2. ábra Keszthely 1784-ben az I. Katonai Felmérés térképén

Forrás: Első Katonai Felmérés (1763-1787)

A mai légifelvételeken is jól kivehető az ófalu félköríves szerkezete, a Dózsa György utca és a Széchenyi utca által lehatárolt területen.

A betelepítést 1773-ban állította le Mária Terézia, és ennek hatása jól kivehető Keszthely népességének alakulásán is. A növekedés lelassult és már csak a természetes szaporulat miatt nőtt a falu lakossága. Az 1820-as évek után megtört a lendület, 1100-1200 fő körül stabilizálódott a falu lakossága. A település korabeli szerkezetét mutatja a 3. ábra. Ez a kor mezőgazdasági technológiái és a rendelkezésre álló tér szűkössége miatt természetes folyamat volt, a terület elérte a népességeltartó képességének határait.



3. ábra Keszthely 1841-ben, a II. Katonai Felmérés idején

Forrás: Második Katonai Felmérés (1806-1869)

A népesség növekedésével elfogyott a hely a kis völgyben. A falu nyugat felé, Esztergom és Dorog irányába épült tovább. Ebben az időszakban már nagyobb telkeken nagyobb házak épültek. Az 1780 után következő 60 évben négyszázzal bővült a falu népessége, de ennek a bővülésnek már jóval nagyobb volt a területigénye, a falu területe elérte a 3 km²-t.

A lakosság növekedése a dorogi bányászat kialakulásának idején

A következő hatvan évben Kesztlőc lakossága megduplázódott, az első világháború hajnalára elérte a 2000 főt. Ez az országos népességnövekedési átlag kétszerese. Nincsenek adataink 1880-ig, de feltételezhetjük, hogy a növekedés a kiegyezés után indult el. A technikai forradalom hatására hatékonyabb lett a termelés, és ez jótékony hatással volt a népesség növekedésére.

A bányászat előtt Kesztlőc fő bevételi forrása a szőlő és a bor volt. 1891-92-ben a filoxéra járvány kipusztította a kesztölci szőlők 80%-át. (Radovics, 2018) A tönkrement szőlősgazdák a környékbeli bányákban találtak munkát, ekkor alakult ki a Kesztlőcöt egy évszázadon keresztül jellemző kétlaki bányász-szőlőműves életmód. A kesztölciek alkalmazkodtak a helyzethez, a falu fejlődésén ezért nem hagyott mély nyomot a szőlőkatasztrófa.

A 4. ábrán jól látható, hogy a falu nyugati bejáratánál alakult ki a falu főtere. 1894-ben itt épült meg a kéttantermes kisiskola, ezt 1905-ben költöztették újabb iskolaépületbe, a falu akkori nyugati határához. A főtéren 1892-ben postát építettek, és 1905-ben megépült a községháza.



4. ábra 1872: kialakul a mai faluközpont

Forrás: Harmadik Katonai Felmérés (1869-1887))

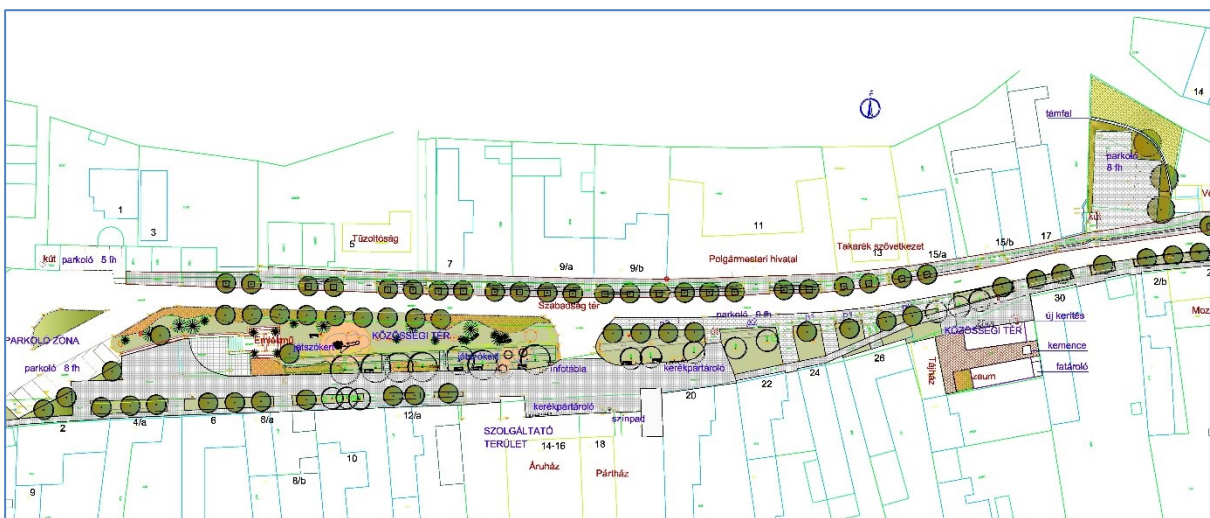
A klasszikus orsós szerkezet nem jött létre, mert a templom a falu feletti dombon épült meg. Ugyanakkor a telkek az utcára merőlegesek, és a tér az út mellett orsószerűen kitágul. Ez a településtípus elterjedt a Felvidéken, Kassa és a környékén például Felsőmecenézfalva valamint Szepsi. (Tamáska, 2011)



5. ábra Keszthely főtere az 1930-as években

Forrás: saját gyűjtemény

Az 5. ábrán bemutatott fényképfelvétel jól látszik, hogy az 1930-as években a főtérenél az utca kiszélesedett. Itt található az Önkormányzat, a régi, ma már helytörténeti múzeumként használt iskola. Ma boltok, klub, múzeum is van a hosszan elnyúló Szabadság téren. A mai tér inkább hasonlít egy hosszú utcára, mint térre. Ezért egy pályázati anyagban felvetettük a tér kisebb átalakítását és az orsós szerkezet visszaállítását.



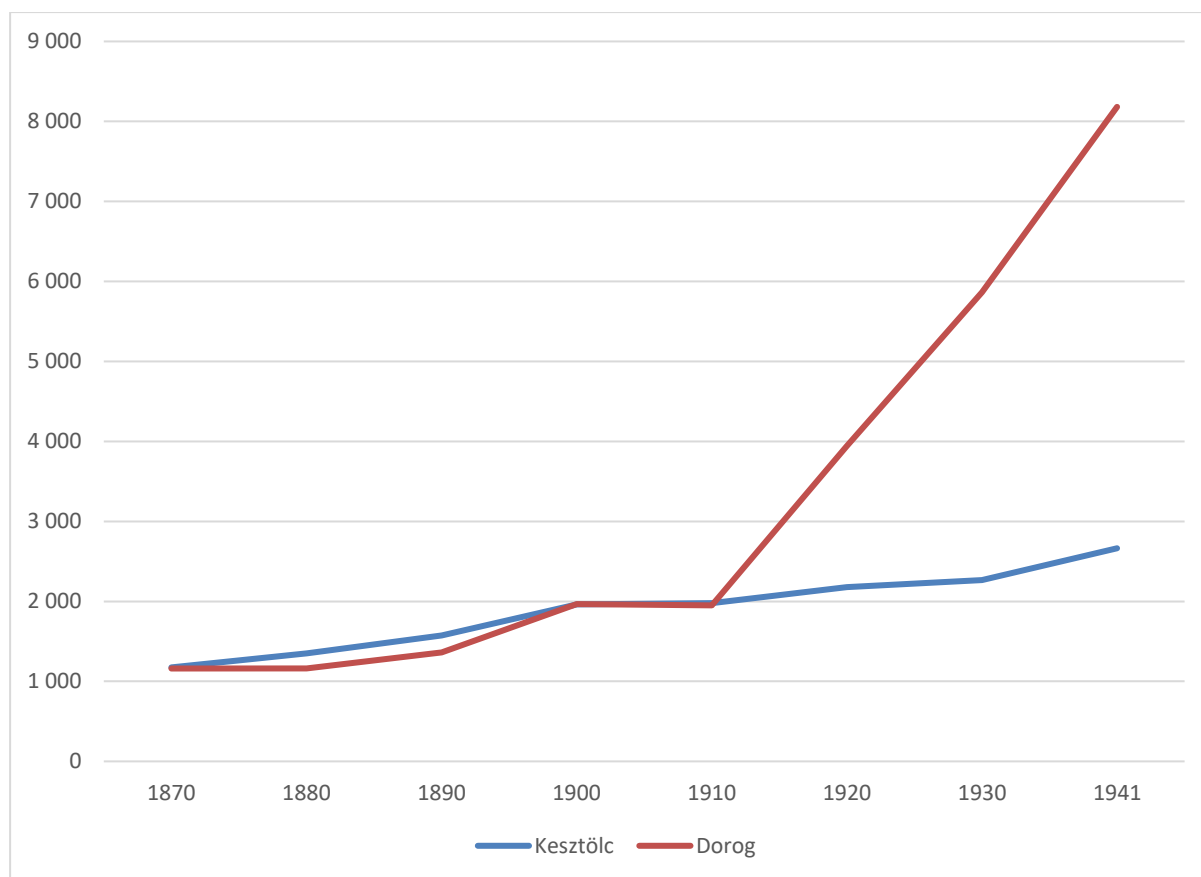
6. ábra Keszthely Szabadság tér koncepcióterv - Fényliget Kft

Forrás: Fényliget Kft, 2017

A javaslat lényege az volt, hogy az évtizedes fejlődés eredményeként leszűkült térnek visszaadjuk a közösségi funkciókat. A teret jelenleg parkoló autók foglalják el, erre több helyen rendezett megoldást kínált a javaslat.

Iparvidék mellett

Az 1800-as évek végének filoxéra-járványa, az I. világháború és a gazdasági válság komoly próbatételeket jelentettek a falu számára, de amint a 7. ábrán látható, a lakosság növekedése dinamikusan folytatódott, 1941-ben meghaladta a 2500 főt. Dorog ebben az időben lett a szénmedence bányászati központja, és ezzel időszakunkban közel kilencszeresére nőtt a népessége. De nem az volt a dorogi városfejlesztést irányító Schmidt Sándor bányaigazgató célja, hogy elszippantsa a munkaerőt a környező településekről, hanem az, hogy a falvakból bejárók számára helyben élhetőbb környezetet alakítsanak ki. (Kovács, s/a), (Kovács, 2003) A dorogi bánya ebben az időben a Salgótarjáni Szénbányákhoz tartozott, melynek tulajdonosa, Chorin Ferenc volt, aki elkötelezetten foglalkozott a munkások szociális problémáival, lakhatásával, oktatásával.



7. ábra Keszthely és Dorog népessége, 1870-1941

Forrás: saját szerkesztés (Központi Statisztikai Hivatal, 2011)

1929-ben a Schmidt által létrehozott Bányász Önszegélyező Egyesület a helyi bányászok anyagi hozzájárulásával a környező falvakban munkásotthonokat épített. Így épült meg a keszthelyi Munkásotthon (Schmidt, 1932), és 1933-tól óvoda is épült. Ezekben az években sok keszthelyi ment franciaországi és belga bányákba dolgozni, de a falu lélekszámán azért nem látszik, mert az olykor tíz évig tartó vendégmunkás lét után hazajöttek Keszthelyre. A franciaországi bányákból visszatérők kiadták házaikat, és ezekből a bevételeikből, valamint a kinti keresetükből sokan az Esztergomi úton vettek új házat. A falu tovább terjeszkedett Nyugatra.



8. ábra Keszthely az 1941-es katonai felmérés térképén

Forrás: 1941

Ebben az időben a 8. ábrán jól kivehető módon egyutcás szerkezet bontakozott ki. Az új telkek építővonalára hosszában, szalagszerűen halad utcáról befelé. Az utcai részen állt a lakóház, kamrafélék istállók egy fedél alatt vagy egymáshoz építve. A lakóházak hagyományos elrendezése háromosztású (szoba + pitvar + hátsószoba). (Radovics, 2018)

Keszthelyen ma háromszáz pince van, ezek meghatározzák a település arculatát. A pincék nem csupán egy területre koncentrálnak: Keszthely szívében több utcában is csoportosan állnak, éppen úgy, mint a település beépített területének határán, hiszen a folyamatosan növekvő falu sorra bekebelezte őket. Többségük az 1900 évek tájára datálható. (Kassai-Szó, et al., 2017)

A II. világháború következményei

A II. világháború azonban tartósan megváltoztatta a falu fejlődését. A háború és a Gulág keszthelyi áldozataival, valamint a lakosságcsere kitelepültjeivel összesen 261 embert veszített a falu. (Marek, 2016) Összehasonlításképp, az I. világháborúban 35 keszthelyi veszítette életét. (Radovics, 2018) A falu népessége nem bővíthetett, a lakosságot elszívta a nagy erővel fejlődő Dorog. Ez az időszak országosan sem kedvezett a Keszthelyhöz hasonló településeknek, a XX. század második felét a rohamos urbanizáció és a vidéki települések népességének csökkenése jellemezte.

Ugyanakkor a település területe tovább nőtt, elsősorban azért, mert a hatvanas évektől megnőtt az építetők helyigénye. A kézzel jelzett terület az Újfalú. Ebben az időszakban a Jószerencsét TSZ volt a falu meghatározó gazdasági ereje. A szántóföldi növénytermesztés mellett volt kőbányája és a hetvenes évektől tapétagyára is a Tsz-nek. Az 1970-es évek elején kis üdülőtelkeket alakítottak ki Klastrompusztán. Az akkor logikus döntés mára nehezen kezelhető, szétaprózott területet jelent a falu turisztikailag legfontosabb pontján.

Az ötvenes évek kényszerkollektivizálása csak problémákat hozott, így a keszthelyi TSZ sem volt sikeres. Azonban a hatvanas évek közepén új vezetés vette át a TSZ irányítását, és meglátták a lehetőséget az akkoriban központilag népszerűsített melléküzemági tevékenységben. A méz-kőbánya a TSZ birtoka volt, ez volt a fejlesztések kiindulópontja. A TSZ legismertebb és legsikeresebb vállalkozása a tapétagyár volt. A keszthelyi szövetkezet fénykorában két másik települést is összefogott, Leányvár és Piliscsét. A szövetkezet

támogatta a helyi iskolát, utakat építettek, és a nyereség egy részét visszaforgatták a falu fejlesztésébe.

Agglomerációs lendület a rendszerváltás után

A kilencvenes években összeomlott a tsz, megszűnt a tapétagyár és bezártak a környékbeli bányák. De Kesztlőc ezután is talpra tudott állni, új szerepkört talált magának. 1996-ban adták át a 117-es utat, ami Esztergomot köti össze a 10-es úttal. A kesztölciiek számára így Esztergom autóval 15 perces közelségbe került. Sokan éltek ezzel a lehetőséggel, és Kesztlőc nyugati határában új, kertvárosias településrész alakult ki.

Az új betelepülők újfajta politikai kultúrát, a közösségi média aktív használatát hozták magukkal. Feltételezzük, hogy a kertvárosi részre frissen beköltözők alvótelepülésként használják a falut. A 117-es út közelsége kínálja azt a lehetőséget, hogy a mindennapi életükhöz szükséges szolgáltatásokat Dorogon és Esztergomban vegyék igénybe.

A jövőre nézve kérdés, hogy megáll-e a falu népességének növekedése. Az Önkormányzat 14 új telket alakított ki a 117-es út közelségében, és lehetőség van összesen 40 telek kialakítására ezen a területen.

Következtetések

Kesztlőc elkerülte az elnéptelenedést, beolvadást, nem duzzadt fel lakossága kezelhetetlenül. A falu a mai napig őrzi jellegét, vonzerejét, legendáit. A település fejlődése során nyugati irányba, Esztergom felé bővült. Ez mára hosszan elnyúló, több központú település képét hozta létre, ami számos fejlesztési problémát vet fel. Az ófalu mára leromló, épületei, korszerűtlen környezete egyre kevésbé vonzó a kisvárosias szolgáltatásokat kereső fiatal beköltözők számára. A 117-es út mellett kialakuló kertvárosias rész nem integrálódik szorosan a faluba, az itt élők inkább alvótelepülésként használják a falut.

Egy későbbi tanulmány feladata lesz tisztázni a következő kérdéseket: Milyen földrajzi, gazdasági és mentalitás béli tényezők között jött létre ez a kollektív teljesítmény? Miért tudta ez a közösség évszázadokon keresztül megőrizni népességnövekedésének dinamikáját, települési infrastruktúrájának folyamatos fejlődését?

Irodalomjegyzék

1. (1941), M. K. F., dátum nélk. *Mapire.eu*. [Online]
Elérhető: <http://mapire.eu/hu/map/hungary1941/>
2. Anon., dátum nélk. *Első Katonai Felmérés (1763-1787)*. [Online]
Elérhető: <http://mapire.eu/hu/map/firstsurvey/>
3. Anon., dátum nélk. *Harmadik Katonai Felmérés (1869-1887)*. [Online]
Elérhető: <http://mapire.eu/hu/map/thirdsurvey/>
4. Anon., dátum nélk. *Második Katonai Felmérés (1806-1869)*. [Online]
Elérhető: <http://mapire.eu/hu/map/secondsurvey/>
5. Bél, M., 1769. *Esztergom vármegye leírása*. [Online]
Elérhető:
https://library.hungaricana.hu/hu/view/EsztergomKonyvek_012/?pg=0&layout=s
6. Csombor, E., dátum nélk. *Piliscsév története*. [Online]
Elérhető:

- http://www.sulinet.hu/oroksegtar/data/magyarorszag_i_nemzetisegek/szlovakok/piliscsev/300_ev_a_pilisben/pages/magyar/003_piliscsev_tortenete.htm
[Hozzáférés dátuma: 14 2019].
7. Fényliget Kft, 2017. *Kesztölc Szabadság tér koncepcióterv*, Budapest: Kézirat.
 8. Kassai-Szoó, D., 2017. *Kesztölc Települési Arculati Kézikönyve*. [Online]
Elérhető:
http://kesztolc.hu/data/attachments/2017/08/31/074435/Keszt%C3%B6lc_Telep%C3%BC1%C3%A9si_Arculati_K%C3%A9zik%C3%B6nyv.pdf
[Hozzáférés dátuma: 13 11 2017].
 9. Kassai-Szoó, D., Kedves, Z. & Lukács Péter, 2017. *Kesztölc Települési Arculati Kézikönyv*. Kesztölc: Kesztölc Község Önkormányzata.
 10. Kovács, A., 2002. *Régi katonai topográfiai térképek szelvényezése*. [Online]
Elérhető: <http://lazarus.elte.hu/hun/digkonyv/szakdolg/kovacs-aniko/dolg.htm>
 11. Kovács, L., 2003. *A művészetpártoló Schmidt Sándor*. [Online]
Elérhető: <http://epa.oszk.hu/00000/00016/00086/030625.htm>
 12. Kovács, L., s/a. *A mecénás és a szociálisan érzékeny Schmidt Sándor életművéről*. [Online]
Elérhető: <http://www.jamk.hu/ujforras/010317.htm>
 13. Központi Statisztikai Hivatal, 2011. *Területi adatok – Komárom-Esztergom megye*. [Online]
Elérhető: http://www.ksh.hu/nepszamlalas/tablak_teruleti_11
 14. Marek, V., 2016. *Kesztölc, 1956*. Kesztölc: Keszölczi Önkormányzat.
 15. Petrás, G., 1797. *Canonica Visitatio*, Esztergom: ismeretlen szerző
 16. Piris, G. & Trócsányi, A., S/a. *A települések szerkezete*. [Online]
Elérhető: <http://tamop412a.ttk.pte.hu/files/foldrajz2/ch03s04.html>
 17. Pro Arch Kft, 2010. *Kesztölc Településrendezési Terv*. Budapest: Kézirat.
 18. Radovics, I., 2018. *Kesztölc története*. 3. szerk. Kesztölc: Kesztölc Község Önkormányzata.
 19. Schmidt, S., 1932. *Az esztergomi szénmedence bányászatának ismertetése*. [Online]
Elérhető:
https://library.hungaricana.hu/hu/view/EsztergomKonyvek_158/?pg=200&layout=s
 20. Szőke, M., 2015. *A garamszentbenedeki apátság alapítólevelének nyelvtörténeti vizsgálata*. [Online]
Elérhető: <http://mek.oszk.hu/13900/13947/13947.pdf>
 21. Tamáska, M., 2011. *Történeti városközpontok örökséghelyzete a Felső-Bódva mentén*. [Online]
Elérhető:
[https://library.hungaricana.hu/hu/view/BFLV_urbs_06_2011/?query=SZO%3D\(szobor\)&pg=262&layout=s](https://library.hungaricana.hu/hu/view/BFLV_urbs_06_2011/?query=SZO%3D(szobor)&pg=262&layout=s)