

## Nők munkaerő-piaci aktivitása a gyermekvállalást követő években

Koponiczné Györke Diána,<sup>\*</sup> Koroseczné Pavlin Rita,<sup>\*\*</sup> Barna Róbert<sup>\*\*\*</sup>

**Abstract**     **Labour Market Activity of Women in the Years After Their Child-birth.** For a woman one of the most important question after the birth of her child is whether to return to the labour market or not, and if so, when. Naturally there are several types of pros and cons to consider before the decision. In our study we analyse the economic incentives provided by the Hungarian maternity transfer system. First we introduce the factors influencing labour supply in general. After that we describe the different types of maternity transfers in our country. Based on the data of OEP (National Health Insurance Fund in Hungary) we analyse the attitude of women in Hungary. Last but not least we try to draw conclusions and formulate recommendations in order to improve the labour supply of women.

**Keywords**     women's labour supply, maternity transfers, disposable income, social policy tools

### Kisgyermekes anyák munkavállalási hajlandósága

A nők munkaerő-piaci helyzetének gazdasági elemzése szempontjából a kisgyermeket nevelő nők munkakínálati hajlandósága kiemelt figyelmet érdemel, ugyanis döntéseik jelentősen befolyásolhatóak kormányzati intézkedésekkel. Míg az Amerikai Egyesült Államokban csak kevés anya engedheti meg magának, hogy a gyermekvállalást követően évekig otthon marad,<sup>1</sup> addig más országokban, így különösen hazánkban a gyermek 3 éves kora előtti munkavégzés társadalmilag kevésbé elfogadott. Magyarországon a gyermek két és három éves kora közti családtámogatási ellátás bevezetését követően az anyák egyre nagyobb arányban éltek a 3 évig tartó otthonmaradás lehetőség-

---

<sup>\*</sup> Kaposvári Egyetem, Gazdaságtudományi Kar  
Email: gyorke.diana@ke.hu (levelező szerző / corresponding author)

<sup>\*\*</sup> Kaposvári Egyetem, Gazdaságtudományi Kar  
Email: koroseczne.rita@ke.hu

<sup>\*\*\*</sup> Kaposvári Egyetem, Gazdaságtudományi Kar  
Email: barna.robert@ke.hu

<sup>1</sup> Neil. 2008.

gével,<sup>2</sup> mely nagy terhet ró az állami költségvetésre. Ezért a kormányzat a költségvetés kiadásainak csökkentése érdekében olyan fiskális politikai intézkedéseket vezetett be, mellyel arra ösztönzi az anyákat, hogy már a gyermekük 3 éves korát megelőzően térjenek vissza a munkaerő-piacra. Természetesen a társadalmi tudatban az „otthonmaradási idő” csökkentése hosszú ideig tartó folyamat. Egy 2011. évben készített kérdőíves kutatás alapján a válaszadók 70 százaléka elfogadhatónak tartotta, hogy a gyermek 2 éves kora után az anya munkát vállaljon, azonban a gyerek 2 éves korát megelőzően mindössze 18 százalékuk tartotta elképzelhetőnek a munkavégzést.<sup>3</sup> Ezen kívül a kérdőíves felmérés eredményei azt mutatták, hogy az anyákat megillető juttatások háromról két évre való szűkítését a legalább érettségivel rendelkező, önmagát „elég jó” anyagi körülmények között élő válaszadók fogadnák el. Mindez arra enged következtetni, hogy a magasabb jövedelmű anyák visszatérésének/otthon maradásának döntését a rendelkezésre álló jövedelmükben bekövetkező változás erősen befolyásolja. A következő fejezetben ezért bemutatjuk, hogy miként hat a munkakinálatti függvény alapjának számító életminőség-egyesre az anyasági ellátások mértéke közgazdasági szempontból.

### Munkavállalási hajlandóságot befolyásoló anyasági támogatások

A mikroökonómiában megfogalmazott fogyasztói döntés elmélet képezi a háztartások munkaerő-piaci elemzésének alapját. A fogyasztás ordinális felfogása során két jószágból képzett fogyasztói kosarak közti választás elemezhető.<sup>4</sup> Jelen esetben a két jószág a munkával töltött idő árán vásárolható jószágok mennyiségét illetve a szabadidővel töltött órák számát jelenti. Az azonos hasznosságérzetet kifejező jószágkombinációk által felvázolhatók az egyén munka iránti hasznossági függvényei, melyekről elmondható, hogy minél távolabb esnek az origótól annál magasabb hasznosságérzettel töltik el az egyént.

A mikroökonómiai alapfeltételeket figyelembe véve kijelenthető, hogy a háztartások célja a hasznosságérzet maximalizálása, melynek alapján a racionális egyén arra fog törekedni, hogy minél szélesebb körét érje el az általa megvásárolható termékeknek és szolgáltatásoknak. A lehetőségeinek azonban határt szab a költségvetési egyes, mely a kisgyermekes anyák elemzése során a jövedelmen kívül a költségvetéstől kapott transzfereket is tartalmazza.

A kisgyermekes anyák munka- és szabadidejére vonatkozó fogyasztói döntését szemlélteti az 1. ábra. A rendelkezésre álló jövedelmet munkabér ( $w$ ) és az államtól kapott transzferek ( $Tr$ ) együttes összege fejez ki. A függőleges tengelymetszet a nulla óra szabadidővel (24 óra napi munkaidővel) elérhető, azaz maximális rendelkezésre álló jövedelemszinthez tartozó fogyasztási szintet mutatja meg. Ezzel szemben a vízszintes tengelymetszet a 24 óra szabadidővel (nulla óra munkaidővel) elérhető fogyasztási szintet mutatja. Jól látszik, hogy egy  $Tr$  nagyságú anyasági transzfer esetén a  $B_0$  ponthoz kapcsolódó fogyasztási szint nulla munkaóránál is elérhető. Amennyiben a kormányzat lehetőséget biztosít a transzfer igénybevétel melletti 8 órás munkavégzésre, akkor az anyának lehetősége van lemondani 8 órányi szabadidejéről annak érdekében, hogy növelje a rendelkezésre álló jövedelmét és ezáltal az elérhető fogyasztás

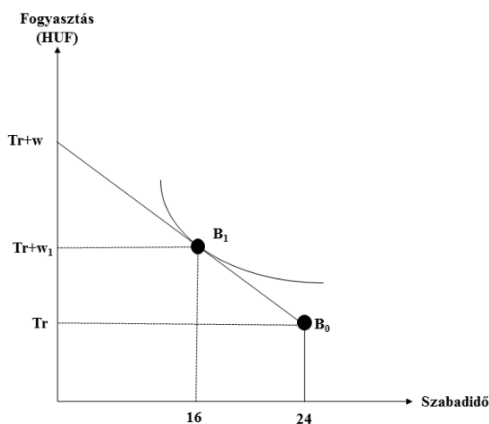
<sup>2</sup> Sándorné 1986.

<sup>3</sup> Blaskó 2011.

<sup>4</sup> Oroszi 2007.

szintjét. Természetesen annak meghatározása, hogy mely esetben fog a kisgyermekes anyja a kormányzati ellátás mellett munkát is vállalni, nagyban függ a transzfer értékének az elérhető munkabérhez viszonyított arányától. Ahogy a 2011. évi kérdőíves felmérésből<sup>5</sup> is kiderült az átlagjövedelem alattiak körében kevésbé elfogadott az anyasági ellátás melletti munkavégzés, mely valószínűleg arra is visszavezethető, hogy esetükben nem eredményez akkora fogyasztásbővülést a munkavégzés, mint a magasabb jövedelemmel rendelkezőknél. Annak érdekében, hogy pontosabb képet kaphassunk a nők munkaerő-piaci aktivitásának befolyásoló tényezőiről, a következő fejezetben bemutatjuk, hogy milyen típusú és mekkora mértékű kormányzati ellátásokra jogosultak a gyermeket nevelő háztartások Magyarországon.

**1. ábra.** A kisgyermekes anyák munka- és szabadidővel kapcsolatos döntése



*Forrás: Oroszi (2007) alapján*

### Gyermekvállaláshoz kapcsolódó állami transzferek

A pénzügyi ellátások tekintetében alapvetően három ellátástípust különböztethetünk meg: családtámogatási ellátások, egészségbiztosítási ellátások és az adópolitikai intézkedések. Családtámogatási kategóriába tartozik a családi pótlék valamint a GYES, melyeknek nem feltétele a korábbi biztosítási jogviszony. Az adópolitika leglényegesebb, kisgyermekes anyákat érintő eleme a családi adókedvezmény új rendszere. A családtámogatási és az adópolitikai támogatásokat nem vizsgáljuk tanulmányunkban, ezért a korábbi munkavállaláshoz kötött társadalombiztosítási (egészségbiztosítási) rendszer részét képező, két ellátást mutatjuk be részletesen.

Amennyiben az anyának van olyan jogviszonya a gyermekvállalást megelőzően, mely alapján részére pénzügyi egészségbiztosítási ellátás folyósítható, akkor a gyermek két éves koráig a korábbi jövedelmének 70 százalékát teszi ki az anyasági ellátás összege<sup>6</sup>. A gyermek várható születésének idejét megelőző 28. naptól a születését követő 168. napig igényelhető a Csecsemőgondozási díj (CSED), míg ezt követően egészen a gyermek két éves koráig a Gyermekgondozási Díj (GYED) folyósítása történik.

<sup>5</sup> Blaskó 2011.

<sup>6</sup> 1997. évi LXXXIII. törvény a kötelező egészségbiztosításról.

Bár a két ellátás nagyon hasonló, lényeges különbségek is vannak közöttük. Mindkettő függ az anya korábbi jövedelmétől és mindkettő megköveteli a korábbi legalább 365 nap foglalkoztatotti jogviszonyt a gyermek születését megelőző két évben. Mindkét ellátást naptári napra határozzák meg, így annak összege hónapról hónapra kis eltérést mutathat. Mindkét ellátás SZJA – köteles, de az egyik legfontosabb különbség a CSED és a GYED között, hogy utóbbiból nyugdíjjárulékot is levonnak. A másik fontos különbség, hogy a GYED összege maximálva van, ez 2016-ban bruttó 155.400 forint. Így fordulhat elő az, hogy míg a gyermek születését követő kezdeti időszakban az édesanya szinte a korábbi fizetésével megegyező ellátásban részesül, addig a 168 nap letelte után a jövedelme szignifikánsan csökkenhet, főleg, ha az anyának viszonylag magasabb volt a keresete a gyermekvállalást megelőzően.

### **Nők munkavállalásának törvényi lehetőségei a gyermek 2 éves kora előtt**

2014. januárig érvényben lévő szabályok szerint azok az anyák, akik a gyermekük két éves kora előtt munkába álltak, elvesztették a jogosultságukat a GYED járandóságra és GYES mellett is csak korlátozott mértékben vállalhattak munkát. 2014. január hónaptól vezették be a GYED-extrát, mely három újítást hozott. Ennek első eleme, hogy a korábban nem foglalkoztatott, de legalább két félév aktív hallgatói jogviszonnyal rendelkezők is jogosultakká váltak GYED-re. A második változás, hogy párhuzamosan többféle ellátás folyósítása is lehetségessé vált (pl. egy korábbi gyermek után járó GYES és egy testvér után járó GYED). A tanulmány szempontjából releváns, harmadik változás, hogy a gyermek egyéves kora<sup>7</sup> után munkába álló szülő bére mellett a gyermekgondozási ellátást is megkapja, ami jelentősen növelheti a gyermek nevelő háztartások rendelkezésre álló jövedelmét.

Nem tipikus Magyarországon, de a teljesség kedvéért meg kell említeni, hogy a megszületett gyermeknek nem csak az anyja, hanem egy év után<sup>8</sup> az édesapja is igényelheti a GYED-et. A GYED- extra bevezetésével pedig az apa oly módon juthat ellátáshoz, hogy közben változatlanul dolgozhat. A „Ki menjen GYED-re?” kérdésre racionálisan, pénzügyi megfontolásból adott válasz tehát 2014 óta megváltozott: míg korábban a gazdaságilag logikus döntés a kevesebbet kereső szülő GYED-igénylése volt (kisebb a használat), addig a szabályok megváltozása óta akár mindkét fél dolgozhat, amennyiben a gyermeknek van bölcsődei férőhelye. Ezzel párhuzamosan a többet kereső, kvázi „talált pénzként” még GYED-et is igényelhet, mely egy évig jelentősen növelheti a család rendelkezésre álló jövedelmét. Extrém esetben elméletben találkozhatunk olyan transzferoptimalizáló magatartással, ahol az édesanya nem jogosult az ellátásra, a gyermekével otthon tartózkodik, míg az édesapa GYED-et igényel, de a szülők munkaerő-piaci státuszában nem történik semmilyen változás, csupán extra jövedelemhez jutnak.

A bevezetés évének első kilenc hónapja alatt a GYED folyósítás időszaka alatt majdnem 9 ezer kisgyermekes anya helyezkedett el, melynek köszönhetően 2014. évben a 3 éven aluli gyermeket nevelő 15–64 éves anyák foglalkoztatási aránya 11,8-ről 13,9 százalékra emelkedett.

<sup>7</sup> 2016. év elejétől a korábbi egyéves kor helyett már a gyermek féléves korától újra dolgozhatnak az anyák úgy, hogy fizetésük mellett megkapják a gyermekgondozási díjat is, ám mivel adataink a 2015-ös évre vonatkoznak, így az akkor érvényes szabályokat vettük figyelembe.

<sup>8</sup> 2016. év elejétől 6 hónap után.

Ezzel szemben 2015. évben enyhe visszaesést tapasztalhatunk, ugyanis az ugyanezen mutató értéke az előző évihez képest 0,3 százalékponttal visszaesett, 13,6 százalékra. A KSH 2014 végén publikált felmérése szerint ugyanis a GYED-extra bevezetése ellenére csupán az anyák 1,8 százaléka (négy-ötezer fő) akart visszatérni a munkaerőpiacra a gyerek 2 éves kora előtt. A GYED-extra igénybevétele legjobban a diplomás nőkre jellemző, akiknek karrierjét, szakmai fejlődését leginkább veszélyezteti a gyermekgondozással eltöltött hosszú távollét. Az utóbbi évek családpolitikája nem tudott változtatni a korábban inaktív, az alacsony iskolai végzettségűek, a minimálbért keresők munkaerőpiacra történő visszatérésén, ugyanis esetükben továbbra is a teljes ellátási időszak kihasználása jellemző.<sup>9</sup>

### **A GYED extra hatása a család rendelkezésre álló jövedelmére**

A gyermekgondozási díj limitált összegének és a levont járulékok eltérő szerkezetének köszönhetően a Gyermekgondozási Díj (GYED) mértéke a 70 százalékos korrekciónak és az eltérő járulék- és adóalapoknak a következtében nem egyszerűen 30 százalékos rendelkezésre álló jövedelem csökkenést eredményez. Ha megvizsgálunk egy minimálbérrel rendelkező anya helyzetét, akkor megállapíthatjuk, hogy az anyasági ellátást megelőzően a bruttó minimálbér 66,5 százalékát realizálja havi bevételként (73.815 forint). Ezzel szemben a GYED összege a minimálbér 70 százaléka lesz (77.700 forint), melyet mindössze személyi jövedelemadó és nyugdíjjárulékok terhel, így a levonás mértéke 2016. évben 25 százalék és a rendelkezésre álló jövedelem 58.275 forintban realizálódik. A két összeg közti differencia ( $73.815 - 58.275 = 15.540$ ) nettó munkabérhez (73.815) viszonyított aránya alapján megállapítható, hogy a háztartás rendelkezésre álló jövedelmében valójában 21,05 százalékos csökkenés következik be a GYED ellátás időszakában.

Mindemellett a GYED ellátás összege 2016. évben 155.400 forint összegben van maximalizálva, mely a 70 százalékos mérséklés korrigálásával 222.000 forintos bruttó ellátásalapnak (~bruttó bérnek) felel meg. Ez azt jelenti, hogy egy 230.000 forintos bruttó keresettel rendelkező GYED igénylő ugyanúgy a bruttó 155.400 forintos ellátásra jogosult, mint a 222.000 forintos vagy az 500.000 forintos bruttó bérrel rendelkező. Szembetűnő a differencia egy 500.000 forintos jövedelemmel rendelkező GYED igénylőnél. Esetében a gyermekvállalást megelőzően 332.500 forintos nettó jövedelme keletkezett az anyának, míg a GYED ellátás alatt mindössze (a 155.400 forintos ellátás nettó összege) 116.550 forint bevételt realizál. Ez alapján a háztartás rendelkezésre álló jövedelmében 215.950 forintos csökkenés tapasztalható, mely 64,95 százalékos jövedelem kiesést eredményez (*1. táblázat, 62. o.*).

Mindezek alapján racionális gazdasági viselkedés feltételei mellett arra következtethetünk, hogy a bruttó 222.000 forintnál magasabb jövedelemmel rendelkezők körében szembesülhetünk inkább a GYED melletti munkavégzéssel (GYED-extrával), ugyanis esetükben 21,05 százalékot meghaladó csökkenést tapasztalhatunk a háztartás rendelkezésre álló jövedelmében.

---

<sup>9</sup> Farkas 2016.

**1. táblázat.** Rendelkezésre álló jövedelem változásának levezetése különböző jövedelemszinteknél

Bruttó bér	Nettó bér	Bruttó GYED	Nettó GYED	Differencia	Változás a korábbi jövedelmi szinthez viszonyítva
129.000	85.785	90.300	67.725	-18.060	-21,05%
222.000	147.630	155.400	116.550	-31.080	-21,05%
230.000	152.950	155.400	116.550	-36.400	-23,80%
500.000	332.500	155.400	116.550	-215.950	-64,95%

A GYED ellátás melletti főállás vállalásának törvény adta lehetősége miatt felmerül a kérdés hogy, érdemes-e visszatérnie az anyának a munkaerőpiacra vagy inkább a korábbi szabályozásnak megfelelően ne vállaljon munkát (főállást) a gyermeke 2 éves koráig. A döntést természetesen a gazdasági tényezőkön kívül szociológiai és család-szerkezeti tényezők is befolyásolják, így nem jelenthető ki egyértelműen a visszatérés optimális időpontja. Természetesen minden gazdasági szereplő egyedileg dönt a gazdasági aktivitásáról gyermeke 2 éves koráig, ezért az alábbiakban kizárólag a rendelkezésre álló jövedelemben bekövetkező változásokat mutatjuk be.

**2. táblázat.** Rendelkezésre álló jövedelem változásának levezetése különböző jövedelemszinteknél GYED melletti munkavégzés esetén

Bruttó bér	Nettó bér	Bruttó GYED	Nettó GYED	Differencia (Nettó GYED)	Változás a korábbi jövedelmi szinthez viszonyítva
129.000	85.785	90.300	67.725	67.725	78,95%
222.000	147.630	155.400	116.550	116.550	78,95%
230.000	152.950	155.400	116.550	116.550	76,20%
500.000	332.500	155.400	116.550	116.550	35,05%

A 2. táblázat alapján látható, hogy milyen arányban változik a háztartás rendelkezésre álló jövedelme a GYED melletti munkavégzés esetén különböző jövedelemszinteket feltételezve. Összehasonlítva az 1. táblázat utolsó oszlopával látható, hogy a 222.000 forintot meghaladó jövedelemkategória esetén egyre nagyobb jövedelem kieséssel kell számolnia a háztartásnak. Ezt a kiesést a GYED-extra segítségével ellensúlyozni tudja és összességben képes növelni a rendelkezésre álló jövedelmét a gyermekvállalást megelőző szinthez képest. Természetesen a GYED melletti munkavégzés esetén felmerülnek bizonyos többletköltségek, melyek a gyermek napközbeni felügyeletével kapcsolatosak, azonban a költségek vizsgálata mélyreható, egyedi elemzéseket igényel, mely nem része jelen tanulmánynak.

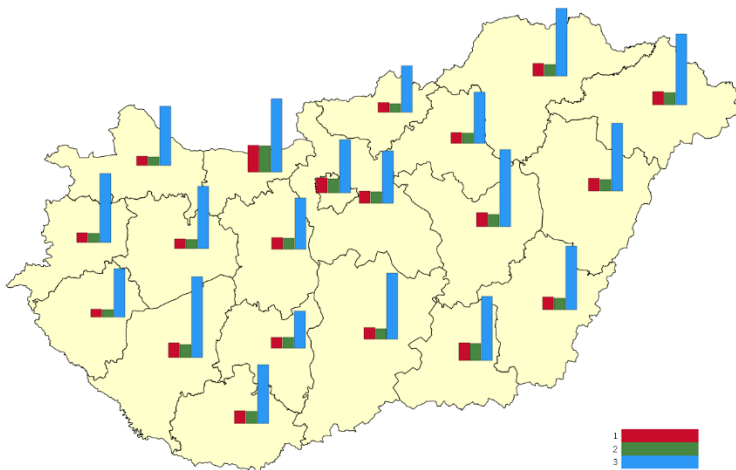
## A GYED melletti munkavégzés jellemzői Magyarországon 2015. decemberében

Vizsgálatunk elvégzésének alapját az Országos Egészségbiztosítási Pénztár által átadott adatelemzés képezi, mely 2015. december hónapra vonatkozóan tartalmazza a GYED ellátásban részesülők általunk meghatározott háttérváltozói szerinti csoportok elemszámait. Mindennek alapján a megvizsgáltuk, hogy GYED-ben részesülők:

- mennyiben élnek a GYED-extra lehetőségével
- mely munkakörökben jellemző a GYED melletti munkavégzés
- mekkora átlagos jövedelemszinttel rendelkeztek a folyósítást megelőzően
- mi jellemzi a minimálbér és a garantált bérminimum GYED alappal rendelkezők munkaerő-piaci visszatérését

Mindenekelőtt fontos megvizsgálni, hogy mennyire jellemző hazánkban a GYED ellátás melletti munkavégzés. Annak meghatározása, hogy mekkora azoknak az ellátást igénylőknek az aránya a teljes sokaságon belül, akik keresőtevékenységet folytatnak a GYED ellátás folyósításának időszakban, tehát gyermekük egy<sup>10</sup> és két éves kora közötti időszakban. Országosan mindössze 8,04 százalékot tett ki a GYED mellett munkát vállalók aránya az teljes GYED igénylő sokaságon belül. Mely alapján egyértelműen látható, hogy a jogszabály adta lehetőséggel jellemzően nem élnek a magyar háztartások. Érdemes azonban megvizsgálni, hogy a mennyiben tér el viselkedés a nemek között. A 2. ábra alapján látható a GYED melletti munkavégzők aránya az egyes megyékben illetve a fővárosban. Zöld színnel van jelölve (kód:2) a nők és kék színnel (kód:3) a férfiak körében jellemző munkavállalás aránya a GYED ellátás folyósításának időszakában.

**2. ábra.** A GYED ellátás igénylése mellett munkát végzők aránya megyénként (2015. december); (1: megyei átlag; 2: nők; 3: férfiak)



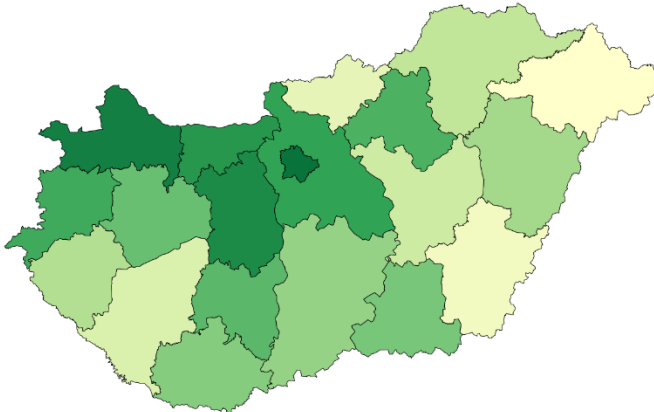
Forrás: OEP 2015. december havi adatai alapján

<sup>10</sup> A vizsgált sokaság a 2015. év december hónapban GYED-et igénybe vevők köre és 2015. év december hónapban érvényes szabályok alapján a GYED melletti munkavállalásra a gyermek 1 éves korát követően volt lehetőség.

A férfi igénybevevő esetén jóval magasabb az ellátás mellett munkát végzők köre, mely főként az állami transferek maximális igénybevételének törekvéseire vezethető vissza. Azon háztartásoknál, melyekben az apa magasabb jövedelemmel rendelkezik, magasabb GYED ellátás érhető el, amennyiben az apa igényli az ellátást. Mindemellett az apa ugyanúgy folytathatja a főállású munkavégzését a GYED melletti munkavégzés lehetőségének köszönhetően.

A GYED melletti munkavégzés lehetőségének és jövedelmi hatásainak elemzése során meg kell vizsgálni, hogy a Központi Statisztikai Hivatal által nyilvántartott bruttó átlagbérekben milyen eltéréseket tapasztalhatunk.

### 3. ábra. Bruttó átlagjövedelem megyénként 2015. december hónapban



Forrás: KSH adatai alapján

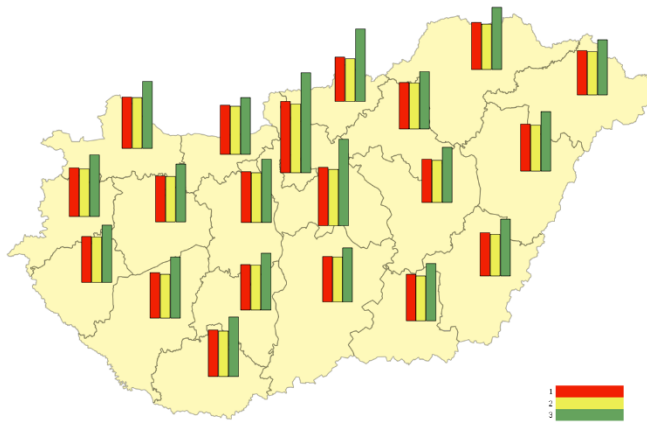
A 3. ábra szemlélteti a bruttó átlagjövedelemben mutatkozó eltéréseket megyénként illetve a fővárosban. A zöld szín egyre sötétedő árnyalata jelenti a magasabb bruttó átlagjövedelem szintjét. Jól látszik, hogy a főváros illetve a nyugati országrész környékén szembesülhetünk magasabb átlagjövedelmekkel, mely összhangban áll a GYED igénylés során kialakuló ellátás alapjának számító GYED alappal is. Kizárólag Pest megyében haladja meg elenyésző mértékben az OEP adatokon alapuló átlagos GYED alap (233.273 Ft) a KSH által nyilvántartott bruttó átlagbért (228.239 Ft). Az ellátás alapjának vizsgálata során érdemes megfigyelni, hogy GYED mellett dolgozó és nem dolgozó igénylők mekkora GYED alappal rendelkeznek. Feltételezhetjük ugyanis, hogy a magasabb jövedelműek (így magasabb GYED alappal rendelkezők) körében jellemző inkább a visszatérés a munkaerő-piacra.

A 4. ábra oszlopdiagramjai alapján egyértelműen megállapítható, hogy minden megyében az ellátás mellett munkát végzők rendelkeznek magasabb GYED alappal (~átlagjövedelemmel), mely egyértelműen arra utal, hogy a magasabb jövedelmű háztartások gazdaságilag aktívabbak. Ennek oka, hogy az ellátás limitált összege miatt a rendelkezésre álló jövedelmében bekövetkező csökkenés számukra a (GYED szabályoknál meghatározott) 21,05 százaléknál magasabb kiesést eredményez, így arra ösztönzi az anyákat, hogy minél korábban térjenek vissza a munkaerő-piacra. Mindezek alapján célszerű megvizsgálni, hogy a határjövedelemnek számító, maximált GYED alap alattiak és felettiak körében mekkora arányú gazdasági aktivitást tapasztalhatunk.



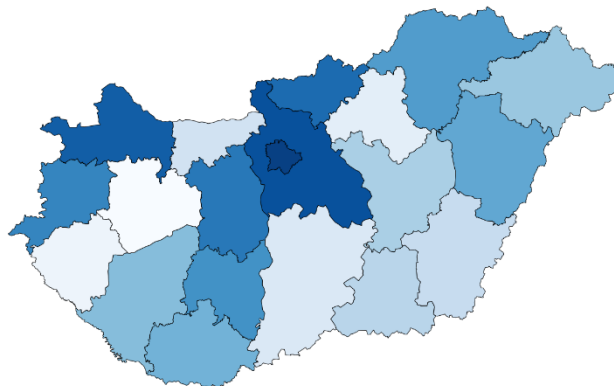
talhatunk. Az 5. ábra szemlélteti, hogy mekkora arányt képviselnek az alapsokaságon belül azok, akik 230.000 forint feletti GYED alappal rendelkeznek. A kék szín egyre sötétebb árnyalata fejezi ki a magasabb értékeket. Némi hasonlóságot mutat az 5. ábra a 3. ábrával, ugyanis mindkét esetben a sötétebb árnyalat fejezi ki a magasabb értéket. Azonban szembevetendő az eltérés Komárom-Esztergom megyénél, ez esetben ugyanis a KSH által nyilvántartott átlagjövedelem a 4. legmagasabb, azonban a GYED igénylők mindössze 31,8 százaléka rendelkezik 230.000 forintot meghaladó ellátás alappal. Mindez arra enged következtetni, hogy nem a GYED igénylők körében jellemző a magasabb jövedelemszint ebben a megyében.

**4. ábra.** Átlagos GYED alap megyénként 2015. december hónapban  
(1: megyei átlag; 2: GYED mellett nem dolgozó; 3: GYED mellett dolgozó)



*Forrás:* OEP 2015. december havi adatai alapján

**5. ábra.** A 230 000 forint feletti GYED alappal rendelkező igénylők aránya megyénként



*Forrás:* OEP 2015. december havi adatai alapján

A 230.000 forint feletti GYED alappal rendelkezők munkavállalási hajlandóságát tovább vizsgálva megállapíthatjuk, hogy a 13,3 százalékuk élt a GYED melletti munkavégzés lehetőségével 2015. december hónapban, mely szembevetendő differenciát mutat az országos átlag 8,04 százalékos értékével szemben és több mint duplája a 230.000 forint alatti GYED alappal rendelkezőkhöz képest. Továbbá a minimálbérrel és a garantált bérminimummal rendelkezők körében (kevesebb, mint 1%) egyáltalán nem jellemző a GYED melletti munkavégzés. Mindez egyértelműen alátámasztja azt a feltételezést, hogy a munkaerő-piaci visszatérés elősegítésére tett érvényben lévő kormányzati szabályozások jellemzően a magasabb jövedelemmel rendelkező háztartások aktivitását fokozzák.

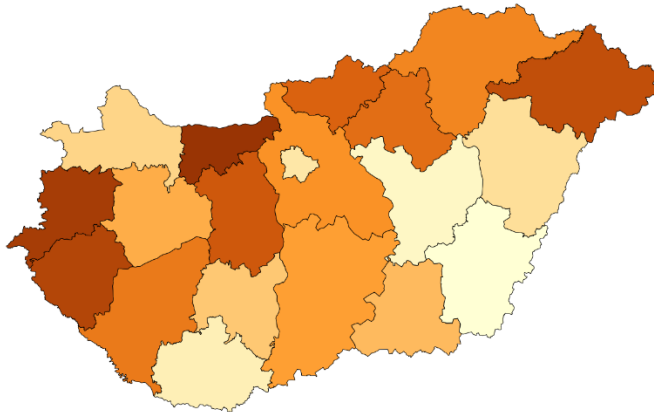
A jövedelmi viszonyok mellett fontos megemlíteni, hogy természetesen vannak olyan munkakörök illetve tevékenységek, melyek mellett kevésbé van lehetősége az anyának egyidejűleg kisgyermeket nevelni. Vannak olyan munkakörök, melyek időbeosztása mellett a gyermekfelügyelet nem oldható meg teljes mértékben, és ez esetben az anyának nem alternatíva a GYED melletti munkavégzés lehetősége. Ezért a további elemzés során az Országos Egészségpénztár adatai alapján azt vizsgálhatjuk, hogy mely foglalkozások jellemzőek a GYED mellett dolgozók körében.

Ahogy az egészségbiztosítási ellátások rendszerénél kifejtettük, a GYED egy olyan ellátás, mely korábbi járulékfizetéshez kapcsolódik. A korábbi járulékfizetési időszak során a munkáltatónak kötelessége bejelenteni többek között az úgynevezett FEOR kódot is. Az OEP által folyósított GYED ellátás alapját képező FEOR kód alapján további vizsgálatokat végezhetünk arra vonatkozóan, hogy mely foglalkozások (FEOR kódok) esetén jellemzőbb a GYED melletti munkavégzés. Az adatok alapján az látszik, hogy az érettséginel magasabb végzettséget igénylő foglalkozások (22,02%), a fegyveres szervek foglalkozási (22,28%), valamint a gazdasági vezetők (10,49%) körében jellemző inkább a GYED melletti munkavégzés.

A korábbi kérdőíves felmérések kapcsán a rugalmatlan munkaidőben látták többen a kisgyermeket nevelő munkavégzési lehetőségének korlátját. Hazánkban kevésbé jellemző a rugalmas munkaidő beosztás így főként a részmunkaidős foglalkoztatással azonosítják, mely természetesen nem egyezik meg vele, de mindenképp több gyermekkel töltött szabadidőt eredményez, mint a főállás (heti 36 órát meghaladó munkaidő) vállalása. Ezzel szemben a 2015. december havi adatok alapján azt tapasztaljuk, hogy a kisgyermek mellett munkát vállalók országos átlagban több mint 80 százaléka heti 36 órát meghaladó munkát végez a GYED ellátás mellett.

A 6. ábrán a narancsszín egyes árnyalatai fejezik ki, hogy az egyes megyékben mennyire jellemző a GYED melletti munkát végzők körében a heti 36 órát meghaladó munkavégzés. Minél sötétebb annál magasabb aránnyal szembesülhetünk. Érdemes összevetni fővárosra és Győr-Moson-Sopron megyére vonatkozó halványabb tónust az 5. ábrán szemléltetett 230.000 forintot meghaladó GYED alappal rendelkezők arányával. A két ábra (adat) közti eltérés arra enged következtetni, hogy a magasabb GYED alaphoz alacsonyabb heti munkaidő párosul, melynek háttérben magasan kvalifikált munkavégzés állhat.

**6. ábra.** A heti 36 órát meghaladó jogviszonnal rendelkező GYED mellett munkát vállalók aránya



*Forrás:* OEP 2015. december havi adatai alapján

### Következtetések

A nők munkaerő-piaci helyzetének elemzése során kiemelt figyelmet érdemel a kisgyermeket nevelő nők munkavállalási lehetősége valamint hajlandósága. Mindamellett, hogy foglalkoztatáspolitikailag kiemelten kezelendő témakör, az állami költségvetés szempontjából is jelentős kiadási tényező. A 2015. december havi Országos Egészségpénztár által kiadott adatok alapján megállapíthatjuk, hogy hazánkban az anyasági ellátás folyósítása melletti munkavégzés a gyermek két éves korát megelőzően kevésbé jellemző. A GYED ellátást igénylők mindössze 8,04 százaléka élt ezzel a lehetőséggel 2015. december hónapban. Az adatok elemzése során megállapítottuk, hogy főként a GYED alapjának maximált összegét meghaladó jövedelmek esetében tapasztalhatunk munkavégzési hajlandóságot, mely egyértelműen a háztartás rendelkezésre álló jövedelmében bekövetkező jelentős csökkenésből fakad. Mindemellett a GYED mellett munkát végzők körében a felső- illetve középfokú végzettséget igénylő foglalkozás a leggyakoribb. Mindezek alapján kijelenthetjük, hogy a GYED mellett keresőtevékenységet folytatók jellemzően főállású munkaviszonnal és GYED maximum (bruttó 222.000 forint) feletti jövedelemmel rendelkeznek.

A jelenlegi szabályozás egyértelműen arra ösztönzi a gyermeket vállaló családokat, hogy mindkét szülő térjen vissza a munkaerőpiacra a gyermek két éves korát megelőzően. Azonban jól látszik, hogy kevésbé élnek a szülők ezzel a lehetőséggel. Ennek oka összetett és több tényezőre vezethető vissza. A kisgyermekes anyák jellemző álláspontja, hogy a gyermek egészséges lelki fejlődéséhez elengedhetetlen a hároméves korig tartó intenzív anyai jelenlét. Mindemellett kevésbé jellemző hazánkban az otthonról való munkavégzés, ugyanis inkább a részmunkaidős munkavállalás lehetősége érhető el. Azonban ez utóbbi kisebb mértékben növeli a visszatérést a munkaerőpiacra. Jelentős problémát okoz ezen kívül a bölcsődei férőhelyek számának hiánya hazánkban, mely nélkülözhetetlen a kisgyermekes anyák foglalkoztatásához. Végezetül pedig fontos megjegyezni, hogy a háztartások döntése során kevésbé jelenik meg a gazdasági racionalitás, kevésbé jellemző a pénzügyi alapú döntés. Ugyanis sokkal

inkább szociológiai, pszichológiai alapon választ a kisgyermekes szülő a munkával és a gyermekkel töltött idő között.

### **Irodalom**

1997. évi LXXXIII. törvény a kötelező egészségbiztosításról
- Blaskó Zsuzsa 2011. Három évig a gyerek mellett-de nem minden áron, Közlemény a kisgyermekes anyák munkába állásáról. *Demográfia* 54.1, 23–44.pp
- Farkas Melinda 2016. Nem ösztönöz munkára a GYED extra. *Magyar Nemzet* 2016.06.16. <http://mno.hu/belfold/nem-osztonoz-munkara-a-gyed-extra-1347411>
- Neil, Gilbert (2008): *A Mother's Work: How Feminism, the Market, and Policy Shape Family Life*. Yale University, New Haven and London.
- Oroszi Sándor 2007. *A munkapiac mikroökonómiai alapjai*. PTE FEEK, Pécs.
- Sándorné Horváth Etelka 1986. *A Gyestől a Gyedig*. A Magyar Nők Országos Tanácsa, Kossuth Könyvkiadó, Budapest.

**Mellékletek****A GYED ellátás mellett munkát végzők aránya  
az összes GYED igénybevevőn belül**

Megye	GYED mellett dolgozik	GYED mellett dolgozik (férfiak)	GYED mellett dolgozik (nők)
Budapest	9,06%	31,79%	8,63%
Pest	7,56%	31,11%	7,08%
Fejér	7,17%	30,65%	6,78%
Komárom-Esztergom	16,14%	43,75%	15,68%
Veszprém	6,03%	37,14%	5,67%
Győr-Moson-Sopron	5,53%	35,42%	5,18%
Vas	5,94%	40,91%	5,60%
Zala	5,04%	28,57%	4,66%
Baranya	7,86%	35,00%	7,29%
Somogy	8,83%	47,83%	7,92%
Tolna	6,85%	22,22%	6,62%
Borsod-Abaúj-Zemplén	7,71%	40,43%	6,96%
Heves	6,60%	30,56%	6,20%
Nógrád	5,91%	27,59%	5,38%
Hajdú-Bihar	7,60%	40,26%	7,01%
Jász-Nagykun-Szolnok	8,32%	45,61%	7,54%
Szabolcs-Szatmár-Bereg	8,08%	42,11%	7,35%
Bács-Kiskun	7,23%	39,36%	6,50%
Békés	7,86%	37,93%	7,13%
Csongrád	10,83%	38,10%	10,16%

**A KSH által nyilvántartott 2015. december hónapra vonatkozó  
bruttó átlagjövedelem és az átlagos GYED alapok**

Megye	Bruttó átlagjövedelem	Átlagos GYED alap	Átlag GYED alap Nem dolgozik GYED mellett	Átlag GYED alap Dolgozik GYED mellett
Budapest	308 927	284 771	273 401	398 442
Pest	228 239	233 273	224 030	346 451
Fejér	234 846	203 052	199 064	253 987
Komárom-Esztergom	229 366	197 910	192 436	226 451
Veszprém	202 163	184 399	181 390	231 437

Győr-Moson-Sopron	241 039	205 992	202 389	266 965
Vas	217 551	194 783	191 398	247 423
Zala	191 652	184 792	182 412	229 389
Baranya	197 922	186 057	181 575	237 650
Somogy	185 958	181 049	174 964	243 719
Tolna	215 526	182 321	179 033	226 787
Borsod-Abaúj-Zemplén	189 359	187 672	182 504	249 341
Heves	215 779	186 456	183 356	230 064
Nógrád	179 634	178 544	171 457	290 281
Hajdú-Bihar	195 611	189 105	185 097	237 486
Jász-Nagykun-Szolnok	186 917	173 822	169 438	221 564
Szabolcs-Szatmár-Bereg	170 575	176 579	172 645	220 832
Bács-Kiskun	197 607	182 364	179 683	216 610
Békés	179 272	172 444	167 722	227 289
Csongrád	201 945	185 533	180 331	228 348

### A GYED ellátás mellett munkát végzők FEOR kódjai

	Nem dolgozik GYED mellett	Dolgozik GYED mellett	Összesen
Egyéb felsőfokú vagy középfokú képzettséget igénylő foglalkozások	16645	1714	18359
Fegyveres szervek foglalkozásai	150	43	193
Felsőfokú képzettség önálló alkalmazását igénylő foglalkozások	15257	2216	17473
Gazdasági, igazgatási, érdek-képviselési vezetők, törvényhozók	3013	353	3366
Gépkezelők, összeszerelők, járművezetők	4118	297	4415
Ipari és építőipari foglalkozások	1521	133	1654
Irodai és ügyviteli (ügyfélkapcsolati) foglalkozások	9533	614	10147
Kereskedelmi és szolgáltatási foglalkozások	10490	524	11014
Mezőgazdasági és erdőgazdálkodási foglalkozások	205	8	213
Szakképzettséget nem igénylő (egyszerű) foglalkozások	4368	254	4622

**A GYED ellátás mellett heti 36 órát  
meghaladó munkát vállalók aránya**

Budapest	70,47%
Pest	74,63%
Fejér	79,85%
Komárom-Esztergom	88,47%
Veszprém	73,66%
Győr-Moson-Sopron	73,13%
Vas	83,70%
Zala	81,58%
Baranya	69,79%
Somogy	76,11%
Tolna	73,17%
Borsod-Abaúj-Zemplén	76,07%
Heves	76,87%
Nógrád	77,78%
Hajdú-Bihar	71,47%
Jász-Nagykun-Szolnok	64,81%
Szabolcs-Szatmár-Bereg	81,29%
Bács-Kiskun	74,35%
Békés	61,42%
Csongrád	73,30%