

Ilk Balázs Ferenc

A Dél-dunántúli régió településeinek komplex fejlettségi elemzése néhány kiemelt mutató tükrében

Összefoglalás

A mindennapi élet során sokat olvashatunk és hallhatunk a települések valamilyen tematika szerinti rangsorolásáról, fejlettségének meghatározásáról. Az elemzés elkészítésének célja, hogy az ország, illetve annak egy kisebb, de még statisztikai adatokkal és módszerekkel pontosan modellezhető egységét görcső alá vonjam. Az elemzéshez a Dél-Dunántúli régiót és annak településeit választottam. Az elemzéseket az 1999–2007 közötti 9 évre vonatkozóan, évenként és településenként végeztem, ezáltal lehetőség volt a kapott fejlettségi mutatók összehasonlítására is. A téma fontosságát és a vizsgálatok létjogosultságát igazolja, hogy az Európai Unió támogatások felhasználásakor szintén a települések fejlettségét veszik figyelembe. A számításaimhoz a 24/2001. (IV.20.) OGY határozatban meghatározott mutatókat használtam, mely a területfejlesztési támogatásokra jogosult kedvezményezett térségek besorolásának feltételrendszerét tartalmazza. Az elvégzett nagy mennyiségű számítás és a kapott eredmények jól mutatják a hétköznapok során is tapasztalható, a települések között fennálló fejlettségbeli különbségeket.

Kulcsszavak: komplex fejlettség, Dél-Dunántúl, kfm, település

BEVEZETÉS

A területi egységek (települések, megyék, régiók, országok) közötti rangsor felállításához többféle módszertant és modellt használnak a kutatók és a szakemberek. A leggyakrabban a versenyképességgel és a fejlettséggel jellemezik a vizsgált területi egységeket. Véleményem szerint mindkét modellnek vannak hibái, ami miatt önmagukban nem adnak és adhatnak pontos, objektív képet a vizsgált téregységről.

A KFM gyengesége, hogy nem veszi figyelembe a területi sajátosságokat, illetve, azt sem, hogy a településnek vannak fejlődési potenciáljai, melyeket kihasználhat. A negatívumai ellenére azonban fontos és jól alkalmazható mutató, mivel a számításához használt minden adat elérhető település szinten is, ellentétben a versenyképesség méréséhez és meghatározásához szükséges mutatókkal. Azonban a versenyképesség sem alkalmazható önállóan a sorrend megállapítására, mivel az egy főre jutó GDP-re és néhány másik mutatóra – mint a munkatermelékenységre, foglalkoztatottsági rátára, nyitottságra – támaszkodik, melyek nem mérése hazánkban csak NUTS 2 szintig történik.

Véleményem szerint azonban a versenyképességről kistérségi vagy települési szinten is lenne értelme beszélni, mert ezek azok a területi egységek, melyek már kellően homogénnek tekinthetők egy elemzés során. Bár a versenyképesség javítására és jellemzésére vonatkozó, arra közvetlenül vagy közvetve hatást gyakorló mutatók még ezen a szinten is jól becsülhetők, adódhatnak torzító hatások, mivel nem minden település egyformán fejlett az adott kistérségben. A települések közötti – fejlettségbeli – eltérések a saját kistérségükön belül is jelen van. Különösen jól érzékelhető és mérhető a Balaton-parti kistérségek esetében, ahol a tóparti és közeli települések jóval fejlettebbek a Balatontól távolabb fekvő, de azonos kistérségbe tartozó településeknél. (Marton, 2006).

ANYAG ÉS MÓDSZER

A számításaim alapját a Központi Statisztikai Hivatal (KSH) T-STAR adatbázisa képezte, melybe bizonyos adatok rövid idő alatt, de néhány általam is használt mutató csak megközelítőleg 1-1,5 évvel később kerülnek be. A kutatásaim és vizsgálataim során igyekeztem minél szélesebb időintervallumot feldolgozni és megvizsgálni, valamint a legfrissebb adatokat felhasználni a fenti korlátok mellett. A T-STAR adatbázisból származó adatok mellett nyomtatott és elektronikus fórumokon fellelhető adatokat és tényeket is felhasználtam az elemzéshez.

Teljes körű komplex gazdasági fejlettség elemzést végeztem, melynek során – a 1. táblázatban felsorolt mutatók felhasználásával – minden vizsgált évre külön-külön kiszámítottam az egyes települések kfm mutatóit, így egy több mint 400.000 cellából álló adatbázison folytattam a vizsgálatokat. Ezeket a komplex fejlettségi mutatószámokat településenként átlagoltam a vizsgált évek tekintetében, így megkaptam az elemzett kilenc évet jellemző, KFM mutatót.

A Komplex Fejlettségi Mutató kiszámítása és alkalmazása

Az elemzésbe bevont, fejlettséget jellemző mutatókat a 2. táblázat tartalmazza. Ezek a mutatók megfelelnek a 24/2001. (IV.20.) országgyűlési határozat 3. mellékletében meghatározott mutatóknak. A Magyar Köztársaság Országgyűlése 2007. június 28-án elfogadta a 67/2007-es Országgyűlési Határozatot a területfejlesztési támogatásokról és a decentralizáció elveiről, a kedvezményezett térségek besorolásának feltételrendszeréről, mely a korábbi 24/2001-es határozatot hivatott helyettesíteni. A módszertani változtatásokon kívül a számításokhoz felhasznált mutatók számát is kibővítette további tíz mutatóval, melyek között már szerepelnek az adott térség lakosságának szociális helyzetét jellemző adatok is. Mivel a kutatásaimat 2006 elején kezdtem és a számítások jelentős részét is ekkor végeztem, így a 24/2001-es Országgyűlési Határozatban meghatározott 22 mutatót – melyeket az 1. táblázat tartalmaz – használtam az elemzések során.

A T-STAR adatbázisban rendelkezésre álló mutatókat először származtatott mutatókká, azaz intenzitási viszonyszámokká kellett alakítanom a közös kezelhetőség érdekében. Ez általában 1000 lakosra vagy 1 egységre történő vetítést jelentett. Az így kapott intenzitási viszonyszámokat használtam a további számításaimhoz és elemzéseimhez. A felhasznált mutatók mértékegysége és nagyságrendje nem azonos, így egy skála-összehangoló transzformációt kellett elvégeznem az adatok együttes kezelhetőségének érdekében. (Molnár, 2001). Ezt a mutatót neveztem el komplex fejlettségi mutatónak (kfm), melyet az 1. képlettel számoltam ki minden változóra, a Dél-Dunántúli régió összes településére a vizsgált kilenc év tekintetében:

$$kfm = \sum \frac{x_i - x_{\min}}{T_x} \quad (1)$$

ahol:

kfm = az adott település komplex fejlettségi mutatója

x_{\min} = az x változó minimális értéke a települések között

x_i = az x változó értéke az adott településen

T_x = az x változó terjedelme

A fenti transzformáció segítségével minden változó azonos (0-1 terjedő) mérőskálán jelenik meg, lehetővé téve az összehasonlítást. A kfm-mutató a vizsgált változó fejlettségét mutatja meg, adott évben az adott településen, viszonyítva a többi vizsgált

településhez. A települések fejlettségét a KFM-mutatóval jellemeztem, mely nem más, mint a vizsgálatokba bevont mutatók (1. táblázat) kfm értékének egyszerű számtani átlaga, ahogy a 2. képlet mutatja.

$$KFM = \overline{kfm}_{1...n} \quad (2)$$

1. táblázat

A KFM érték számításához felhasznált mutatók

S.sz.	Mutató neve	Mértékegység
Területi mutatók		
1	A település területe	hektár
Gazdasági mutatók		
2	Működő vállalkozások száma	db
3	Vendégéjszakák száma a kereskedelmi szálláshelyeken	vendégéjszaka
4	Kiskereskedelmi üzletek száma	db
Infrastrukturális mutatók		
5	Háztartási gázfogyasztók száma	db
6	Közüzemi ivóvízvezeték-hálózatba bekapcsolt lakások száma	db
7	Közüzemi ivóvízvezeték-hálózat hossza	km
8	Közüzemi szennyvízcsatorna-hálózat hossza	km
Társadalmi mutatók		
9	Lakásállomány	db
10	Az év folyamán épített 1 szobás lakások száma (üdülők nélkül)	db
11	Az év folyamán épített 2 szobás lakások száma	db
12	Az év folyamán épített 3 szobás lakások száma	db
13	Az év folyamán épített 4 és több szobás lakások száma	db
14	Személygépkocsik száma	db
15	Lakónépesség száma az év végén	fő
16	Állandó népességből a 60-x évesek száma	fő
17	Élve születések száma	fő
18	Halálozások száma	fő
19	Odavándorlások száma	eset
20	Elvándorlások száma	eset
Foglalkoztatási mutatók		
21	Regisztrált munkanélküliek száma összesen	fő
22	Regisztrált munkanélküliek száma 180 napon túl összesen	fő

Forrás: 24-2001. (IV. 20.) OGY határozat 3. sz. melléklete

Azon vizsgált mutatók esetében, melyeknek negatív hatással vannak a települések fejlettségére ott a mutató reciprokát használtam a számításokhoz. Ilyen mutatók voltak a következők:

- Állandó népességből a 60-x évesek
- Halálozások száma
- Regisztrált munkanélküliek száma
- 180 napon túli regisztrált munkanélküliek száma

Relatív szórás

A relatív szórás elvonatkoztatja a mértékegységektől, a nagyságrendektől és megmutatja az adatsort „jóságát”. A variációs koefficiens számítását a 3. képlet alapján végeztem, mely nem más, mint a szórás és az átlag hányadosa, százalékosan kifejezve:

$$CV = \frac{\sigma_{kfm}}{\bar{x}_{kfm}} \cdot 100 \quad (3)$$

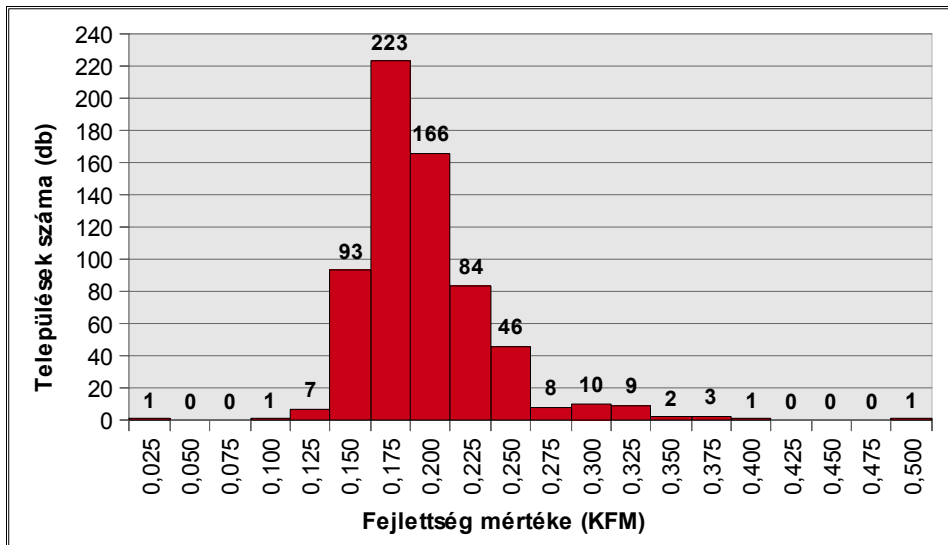
A relatív szórást használtam annak vizsgálatára, hogy a települések évenkénti kfm mutatói mennyire állnak közel egymáshoz, illetve az ezekből számolt átlag mennyire jellemzi jól az adatsort.

EREDMÉNY ÉS ÉRTÉKELÉS

A Dél-dunántúli régió mind a 655 településére vonatkozóan végeztem a vizsgálataimat, melynek eredményeit szemlélteti az 1. ábra, melyen a KFM mutatókat 20 kategóriába rendezve, látható a régió településeinek komplex fejlettségi megoszlása. A hisztogramról megállapítható, hogy a Dél-Dunántúli régió települései többnyire alacsonyan- vagy közepesen fejlettek, még egymáshoz viszonyítva is. A legtöbb település a 0,15-0,25 közötti fejlettségi kategóriában található.

1. ábra

A Dél-Dunántúli régió településeinek KFM mutató szerinti megoszlása

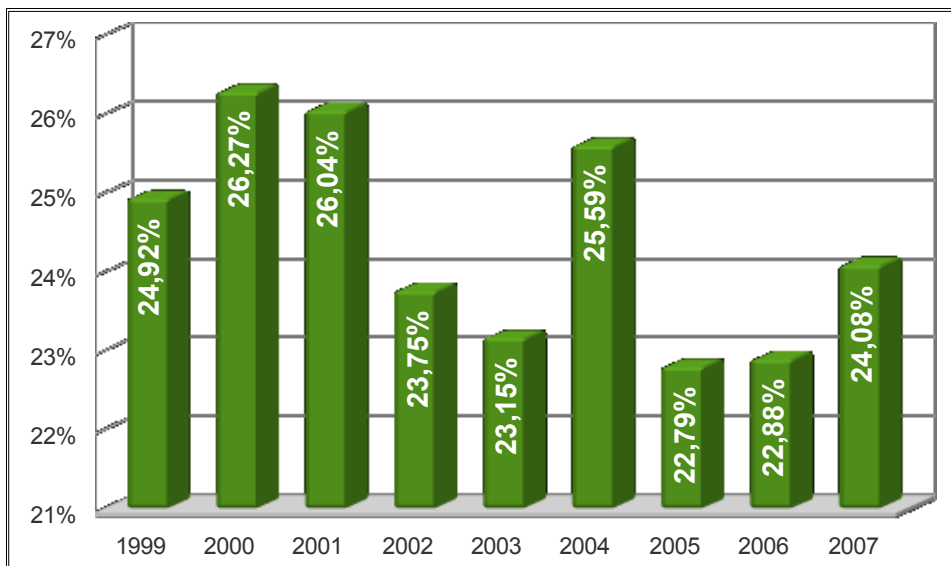


Megvizsgáltam, hogy a kilenc év átlagos KFM értékei mennyire állnak közel egymáshoz, illetve a belőlük számított átlaghoz. A 2. ábrán látható, hogy a relatív szórás értékei minden vizsgált év tekintetében meghaladják a 20%-ot, ami azt jelenti, hogy a települések komplex fejlettségi mutatói erősen változékonyak. Azonban 2000 óta a régió településeinek fejlettsége közeledett egymáshoz, amit a relatív szórás értékek csökkenése

jelvez. A 2004-es és 2007-es év kissé magasabb értékei néhány település fejlettségbeli kiugrását jelzi, amit eredményezhettek az adott évben lezajlott vagy befejeződött fejlesztések, nagy projektek.

2. ábra

A Dél-Dunántúli régió településeinek KFM mutatóinak relatív szórása



A további vizsgálatokhoz a kilenc év átlagos KFM értékei szerint sorba rendezett települések közül kiválasztottam a felső és az alsó decilisbe tartozókat, és erre a 65-65 településre koncentráltam, melyeket a 2. táblázat tartalmazza a hozzájuk tartozó átlagos komplex gazdasági fejlettségi mutatókkal együtt.

2. táblázat

Az alsó és felső tizedbe tartozó települések és KFM értékeik

Legfejlettebb 65 település	
neve	KFM értéke
Szántód	0,4884
Balatonföldvár	0,3832
Pécs	0,3746
Balatonmáriafürdő	0,3714
Kozármisleny	0,3647
Zamárdi	0,3496
Keszű	0,3442
Siófok	0,3195
Kaposvár	0,3144

Legfejletlenebb 65 település	
neve	KFM értéke
Besence	0,1455
Endrőc	0,1451
Somogyfajszt	0,1451
Homokszentgyörgy	0,1450
Gamás	0,1448
Edde	0,1446
Kökút	0,1444
Felsőmocsolád	0,1444
Porrogszentpál	0,1444

Balatonszemes	0,3121
Harkány	0,3111
Balatonlelle	0,3110
Balatonboglár	0,3072
Balatonszárszó	0,3068
Fonyód	0,3053
Bogád	0,3044
Nagykozár	0,2988
Balatonfenyves	0,2987
Cserkút	0,2955
Szekszárd	0,2927
Pellérd	0,2919
Orfű	0,2916
Balatonkeresztúr	0,2851
Pogány	0,2833
Udvar	0,2820
Szálka	0,2780
Balatonőszöd	0,2697
Bóly	0,2695
Óbánya	0,2617
Taszár	0,2591
Bonyhád	0,2571
Balatonberény	0,2531
Szajk	0,2531
Juta	0,2504
Orci	0,2500
Sátorhely	0,2496
Gyód	0,2495
Kaposszekcső	0,2493
Mecseknádasd	0,2490
Somberek	0,2486
Szemely	0,2480
Marcali	0,2463
Paks	0,2458
Pécsvárad	0,2456
Pécsudvard	0,2453
Palotabozsok	0,2449
Kökény	0,2448
Igal	0,2446
Kőröshegy	0,2444
Birján	0,2433
Nagymányok	0,2429
Tolna	0,2413
Nagynyárád	0,2409
Bár	0,2389
Balatonszabadi	0,2385
Kaposmérő	0,2381

Murga	0,1443
Kákics	0,1441
Órtilos	0,1441
Somogyhárságy	0,1438
Somogymeggyes	0,1436
Pamuk	0,1435
Homorúd	0,1434
Szőkedencs	0,1434
Csányoszró	0,1433
Tésenfa	0,1432
Kálmánca	0,1430
Pogányszentpéter	0,1430
Udvari	0,1430
Patosfa	0,1428
Nagyszokoly	0,1424
Szulimán	0,1421
Apátvarasd	0,1419
Somogyegres	0,1416
Zádor	0,1413
Porrog	0,1413
Mekényes	0,1411
Marócsa	0,1408
Drávasztára	0,1407
Csurgónagymarton	0,1407
Inke	0,1406
Nagykorpád	0,1405
Somogyviszló	0,1402
Tótújfalu	0,1399
Bedegkér	0,1394
Szaporca	0,1393
Ecseny	0,1388
Ág	0,1385
Értény	0,1383
Horváthertelend	0,1383
Zaláta	0,1380
Bürös	0,1379
Felsőszentmárton	0,1367
Tótszentgyörgy	0,1358
Okorág	0,1353
Regenye	0,1351
Mucsi	0,1348
Cserdi	0,1331
Szilvásszentmárton	0,1322
Sumony	0,1295
Merenye	0,1292
Péterhida	0,1282
Drávakeresztúr	0,1274

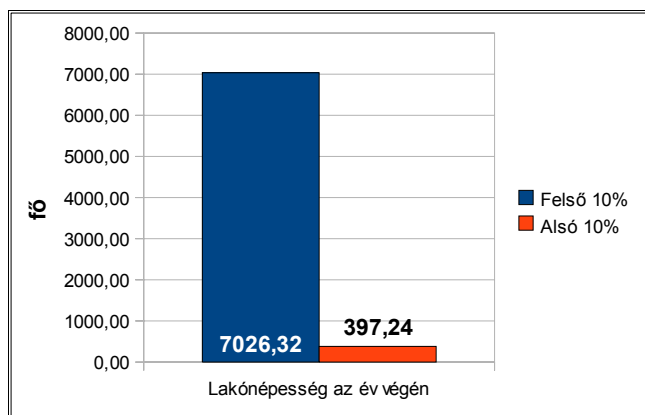
Sióagárd	0,2378
Kaposújlak	0,2365
Nagyatád	0,2355
Szederkény	0,2351
Dunaföldvár	0,2344
Sásd	0,2340
Romonya	0,2339
Várdomb	0,2333
Olasz	0,2330

Szentborbás	0,1247
Kaposkeresztúr	0,1235
Almáskeresztúr	0,1180
Hács	0,1165
Kisbajom	0,1139
Sósvertike	0,1102
Rinyaszentkirály	0,1080
Zákányfalu	0,0886
Pári	0,0146

A 3. ábra jól mutatja a gazdasági és méretbeli különbségeket a fejlett és fejletlen 10%-nyi település között. Az átlagos lakónépesség, a fejlett tizedbe tartozó települések esetében hétezer főnél több, míg a gazdaságilag elmaradott településeken alig négyszázan élnek, mely több mint tizenhétszeres különbség. A Dél-Dunántúli régióra különösen jellemzőek az ötszáz főnél kisebb lakosságú, aprófalvas területek, melyek többsége jellemzően zsákfalu, vagy nagyon messze van a legközelebbi várostól is. Bár a lakónépesség száma nem gazdasági jellegű mutató, mégis jól szemlélteti a vizsgált település méreteit és gazdasági fejlettségét, mivel nem csak oka a fejlettségnek, hanem eredménye is.

3. ábra

Átlagos lakónépesség a legfejlettebb és legfejletlenebb településeken a Dél-Dunántúli régióban



A fejlettebb területeken jellemzően sokkal magasabb a népsűrűség, melyet a 4. ábra is alátámaszt. Az elmaradott településeken az átlagos lakónépesség és az alacsony – a fejlett településekenél ötször alacsonyabb – népsűrűség is a vidékies jelleget támasztja alá. A régióban, főleg Tolna megyében sokféle találkozhatunk tanyasi jellegű területekkel, de Somogy és Baranya megyében is sok apró – 500 főnél kevesebb lakosú – település található.

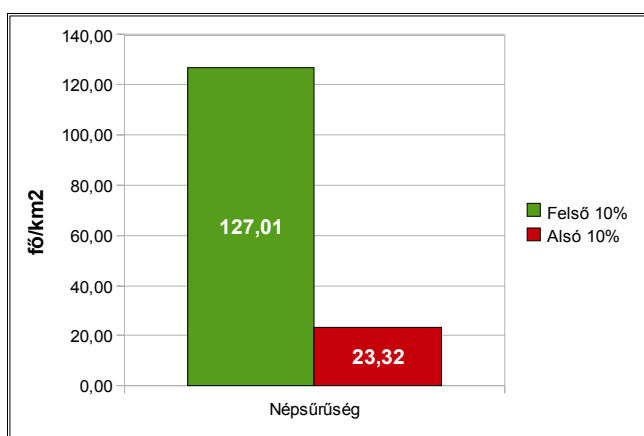
A Dél-Dunántúli régióban és országosan is igen magas a 60 év feletti idősök aránya. Az országos átlagtól, mely 2008-ban 21,8% volt, ugyan nem sokkal magasabb a vizsgált kilenc év átlagos mutatója a komplex fejlettségi mutató alapján a felső és alsó decilisbe tartozó települések esetében. Mégis figyelmeztető jelként kell, hogy szolgáljon számunkra.

A felső és az alsó tizedbe tartozó települések esetében a 60 év feletti lakosok aránya az állandó lakosokhoz viszonyítva mindössze 0,49 százalékponttal tér el egymástól, ahogy ez az 5. ábrán is látható. Ugyan ez nem jelentős különbség, mégis jól szemlélteti az egyik legfontosabb okát a települések leszakadásának. Az időskorúak munkaerő-piaci szempontból többnyire inaktívak, így jövedelemtermelő képességük is alacsony vagy nulla.

Az idős lakosság arányát és az átlagos lakónépességet szemléltető ábrákat összevetve ijesztő képet kapunk a régió elmaradott részeiről. Ezeken a területeken, ahol több mint 22%-os az idősek aránya és amúgy is alacsony az átlagos lakónépesség különösen nagy problémát jelent a társadalom és a lakosság elöregedése.

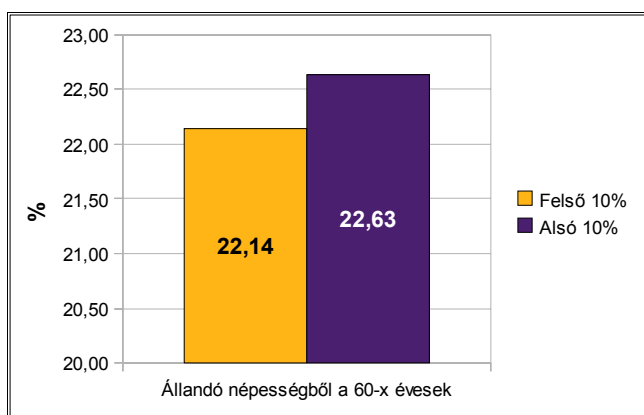
4. ábra

Az átlagos népsűrűség alakulása a Dél-Dunántúli régió legfejlettebb és legfejletlenebb településein



5. ábra

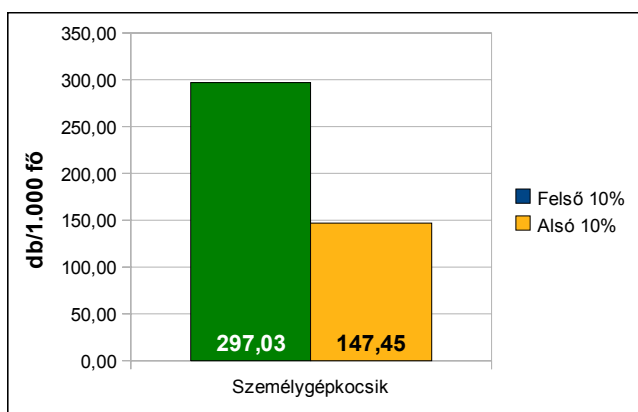
Az idősek aránya a legfejlettebb és legfejletlenebb 65 településen a régióban



Az ezer főre jutó személygépkocsik számát ábrázolja a 6. ábra, melyen jól látszik a fejlett és fejletlen települések közötti eltérés. A személygépkocsik száma jól reprezentálja a település és lakóinak gazdaság-fejlettségi helyzetét. A fejlettebb településeken jellemzően magasabb a személygépkocsik számának ezer főre vetített értéke. A legfejletlenebb 65 településen a vizsgált évek átlagában kevesebb, mint a fele személyautó jut ezer főre, a legfejlettebb 65 településhez viszonyítva. A gépkocsik magas fenntartási költségeit csak a jobb módú polgárok engedhetik meg maguknak, így megfelelően szemlélteti a település lakóinak gazdasági helyzetét.

6. ábra

Az ezer főre jutó személygépkocsik számának alakulása a Dél-Dunántúli régió legfejlettebb és legfejletlenebb településein



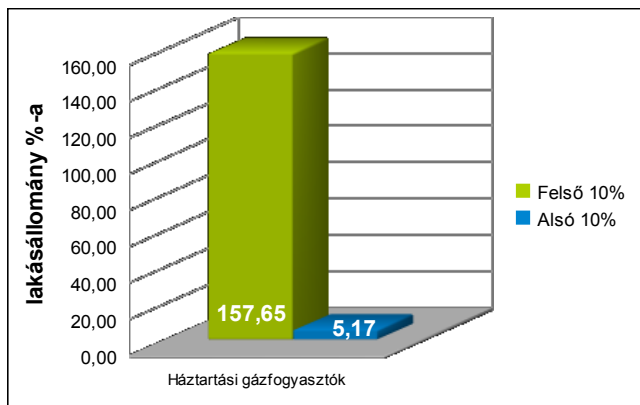
Sokat hallhatunk a közmű szolgáltatások díjainak emelkedéséről, mely a háztartások kiadásainak jelentős részét képezik – így egyre jobban megterheli a háztartások költségvetését – így megvizsgáltam néhány, a fejlettséget szintén jól mutató közműmutatót. Ilyen mutató többek között a 7. ábrán bemutatott háztartási gázfogyasztók száma, mely a legfejlettebb és legfejletlenebb 65-65 településen azon háztartások átlagos arányát mutatja a lakásállomány százalékában, melyek rendelkeznek vezetékes földgázszolgáltatással.

A háztartási gázfogyasztók arányánál szemléletesebb a közmű-ollónak nevezett mutató, mely az egy kilométernyi ivóvízvezeték-hálózatra jutó szennyvízcsatorna-hálózat hosszát jelenti. Mivel az ivóvízvezeték-hálózat, a kiépítéséhez szükséges vékony keresztmetszetű csövekből kifolyólag relatív olcsón megvalósítható. Így manapság szinte minden lakóingatlan rendelkezik vezetékes ivóvízvezeték-rákötéssel. Ezzel ellentétben a sokkal nagyobb keresztmetszetű és ebből kifolyólag jóval drágábban megépíthető szennyvízcsatorna-hálózat csak a fejlettebb és gazdagabb települések kiváltsága.

Jól látható a 8. ábrán, hogy a legfejlettebb 65 település esetében átlagosan majdnem 0,7 kilométer szennyvízcsatorna-hálózat jut egy kilométernyi ivóvízvezeték-hálózatra. A fejletlen települések esetén alig 30 méter szennyvízcsatorna-hálózat jut egy kilométer ivóvízvezeték-hálózatra. Az eredeti adatokat ismerve elmondható, hogy mindössze hat településen van kiépített szennyvízcsatorna-hálózat az alsó decilisbe tartozó települések között.

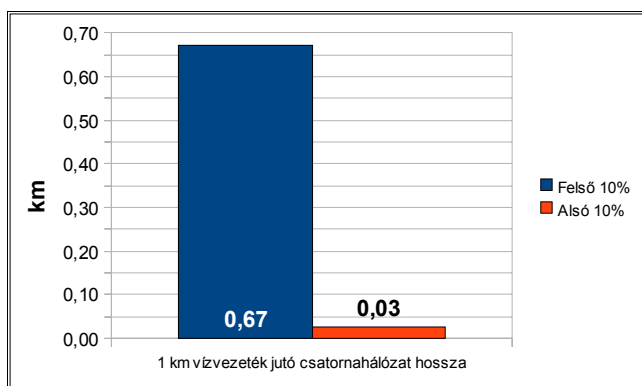
7. ábra

A háztartási gázfogyasztók számának alakulása a Dél-Dunántúli régió fejlett és fejletlen településein



8. ábra

A közmű-olló alakulása a Dél-Dunántúli régió fejlett és fejletlen településein

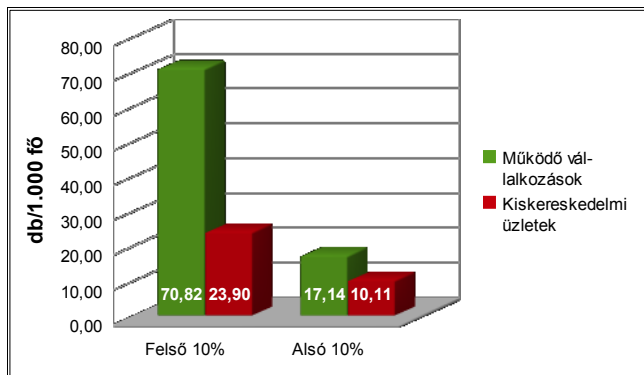


Az előzőekben bemutatott gazdasági és társadalmi mutatók ugyan jól szemléltetik a különbséget fejlett és fejletlen település között, illetve fontos szerepet játszanak a komplex fejlettség meghatározásában. Azonban a legfontosabb gazdaság-fejlettségi mérőszám az ezer főre vetített működő vállalkozások száma, illetve ezzel összhangban a szintén ezer főre vetített kiskereskedelmi üzletek száma. Ez a két mutató látható a 9. ábrán. Látható, hogy a fejlett településeken több mint négyszer több, működő vállalkozás – hozzávetőlegesen hetven – jut ezer főre, mint a fejletlen településeken.

Működő vállalkozásnak tekintjük azokat a vállalkozásokat, melyeknek az év folyamán volt árbevételük, vagy legalább egy fő foglalkoztatottjuk. Ezek teremtenek munkahelyet és termelik meg a tevékenységük során a GDP-t az adott településen, ezáltal meghatározva a működésük helyszínéeként szolgáló település komplex gazdasági fejlettségét.

9. ábra

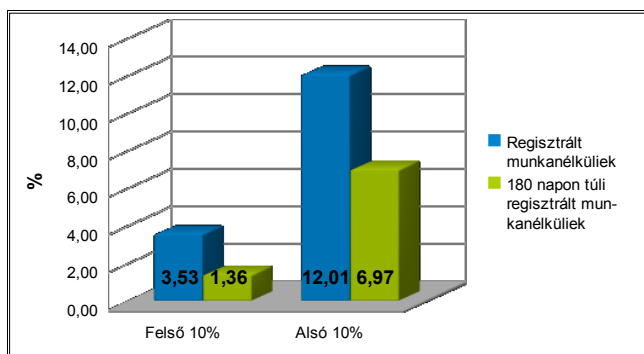
Az ezer főre jutó működő vállalkozások és kiskereskedelmi üzletek számának alakulása a régió fejlett és fejletlen településein



A működő vállalkozások számának alakulásával szorosan összefügg – és fordítottan arányos – a 10. ábrán megvizsgált két foglalkoztatási mutató: a regisztrált munkanélküliek és a 180 napon túli (tartósan) munkanélküliek arányának alakulása is. Lévén a vállalkozások biztosítanak munkahelyeket a településeken, így várható, hogy a fejlettebb településeket jellemző, magasabb ezer főre jutó működő vállalkozások száma alacsonyabb munkanélküliséget és tartós munkanélküliséget fog eredményezni.

10. ábra

Munkanélküliségi arányok alakulása a Dél-Dunántúli régió legfejlettebb és legfejletlenebb településein



Jól látható a fenti grafikonon, hogy a legfejletlenebb tizedbe tartozó településeken a munkanélküliségi ráta 3,5-szer magasabb, mint a fejlett településeken. A tartós munkanélküliségi rátát megvizsgálva még aggasztóbb eredményt találhatunk. A régió két – fejlettségi szempontból – szélsőséges 10%-nyi települése között több mint ötszörös a különbség. Ezek a magas munkanélküliségi mutatók nagyon jól szemléltetik a gazdaságbeli fejlettségi különbségeket és a leszakadás egyik legfontosabb okát is.

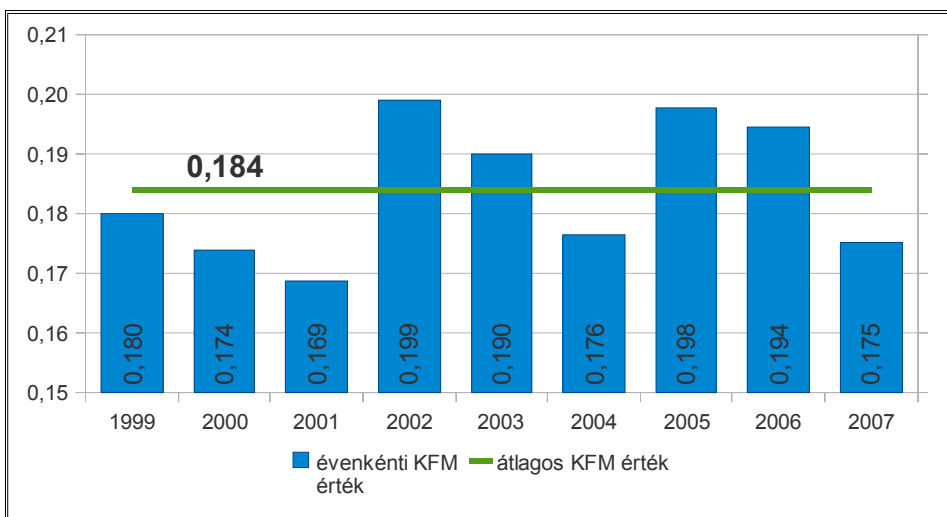
KÖVETKEZTETÉSEK ÉS JAVASLATOK

A Dél-Dunántúli régió településeinek 1999–2007 közötti komplex gazdasági fejlettségének elemzése alapján elmondható, hogy a kilenc vizsgált év tekintetében ugyan emelkedett a települések átlagos fejlettsége, ahogyan az a 11. ábrán látható. Ugyanakkor ez a komplex gazdasági növekedés nagyon kismértékű volt és a fejlődés üteme sem folyamatos.

Az elemzések során egyértelművé vált számomra, hogy a komplex fejlettségi mutató szerint csökkenő sorrendbe állított 65 település felső és alsó tíz százalékába tartozó települések között ugyan volt változás a rangsorok tekintetében, de egyetlen település sem esett ki a legfejlettebb 65 vagy ugrott ki a legelmaradottabb 65 közül a vizsgált évek tekintetében.

11. ábra

A komplex fejlettségi mutató alakulása a Dél-Dunántúli régióban 1999–2007 között



A fejlett települések elsősorban földrajzi elhelyezkedésüknek köszönhetik a fejlettségüket. A 2. mellékletben felsorol települések neveit megvizsgálva, látható, hogy jelentős részük Balaton-parti település, kistérségi- illetve régió központ vagy megyeszékhely. Mindössze elvétve találunk a települések között olyat, amely nem rendelkezik városi ranggal.

A közigazgatási és politikai funkciók csoportosítása ezeken a településeken együtt jártak azok erőteljes gazdasági fejlődésével is. A Balaton-parti települések kiugróan magas fejlettségi mutató a turizmus eredménye. Ugyan a térség idegenforgalma erősen szezonális. A turisztikai forgalom, jelentős része leginkább csak a nyári hónapokra koncentrálódik, de ez az erőteljes idegenforgalmi érdeklődés nagyon fellendíti az adott települések gazdaságát.

A fejlett településekkel ellentétben az alsó tízedbe tartozó 65 település szinte kivétel nélkül község, jellemzően ötszáz főnél kisebb lakossággal. Ezek a települések többnyire zsákfalvak és java részük nagyon messze van a legközelebbi várostól, ahol a

hivatalos ügyeiket intézhetik a lakók. Ezt tovább nehezíti a közösségi közlekedés romló helyzete – főként a vasúti szárnyvonalak felszámolása – valamint a települési postahivatalok bezárása. Korábban a postahivatalok nagyon fontos szerepet játszottak a kistelepüléseken élők életében, amit a mobil-postának nevezett szolgáltatás nem tud betölteni. További komoly problémát jelent az eleve alacsony népességű településeken az idős korosztály magas aránya, valamint a nagyon magas munkanélküliség, mely szintén magas tartós munkanélküliséggel párosul.

A működő vállalkozások száma nagyon alacsony ezeken a településeken, így nagyon kicsit esélyt látok arra, hogy az Európai Unió támogatások megfelelően hasznosuljanak és hozzájáruljanak a települések komplex gazdasági fejlődéséhez.

Véleményem szerint a 2004. május elsejei Európai Unió csatlakozásunk óta elérhető és felhasznált hatalmas mennyiségű támogatás nem hasznosult megfelelően a régióban. Bár a támogatásokat az uniós normák és a magyarországi szabályok alapján is, a hátrányos helyzetű és alacsony fejlettségű településekre, kistérségekre koncentrálták, azok helyzetüknél fogva képtelenek voltak megfelelő hatékonysággal hasznosítani az uniós és állami forrásokat. Ezeket a támogatásokat többnyire inkább állapotfenntartásra és az aktuális, rövid távú problémák megoldására használták fel, nem jöttek létre a gazdasági fejlődést ösztönző új beruházások. A fejletlen települések közvetlen gazdasági fejlesztése nagyon költséges és hosszú ideig eltartó folyamat.

A fejlett településeken ezzel ellentétben a támogatások hatékonyan hasznosultak, sok új munkahelyet teremtve, hosszú távú gazdasági stabilitást és fejlődést előidézve. Megfigyelve a legfejlettebb 10%-nyi települést és azok közvetlen környezetét, elmondható, hogy a központi település körül fekvő, korábban nagyon fejletlen települések erőteljes fejlődésnek indultak.

Ezt figyelembe véve hasznosnak tartanám a területfejlesztési támogatások elosztásának újra gondolását. Véleményem szerint a fejlettebb és a területfejlesztési támogatásokat hatékonyabban felhasználó településekre kellene koncentrálni a forrásokat. Ezeken a településeken sokkal alacsonyabb határköltséggel és ráfordítással lehet új munkahelyeket teremteni. Hosszú távon ezek az új munkahelyek, illetve a gazdasági fejlődés húzza magával a környező települések fejlettségét is. Úgy képzelem ezt el, mint amikor a lepedőt egy pontjánál fogva emelni kezdjük. Nem csak a megfogott része emelkedik a lepedőnek, hanem a környezete is.

Irodalom

- Marton, I. (2006):** Települések fejlettségének komplex statisztikai elemzése a Balaton régió példáján In: Területi Statisztika. 9. (46.) évf. 3. sz. 255-263. p.
- Molnár T. (2001):** Társadalmi gazdasági struktúrák regionális jellemzői a Nyugat-Dunántúlon. PhD-értekezés. Kézirat. Keszthely.