

Mentális és földrajzi tér-érték-elemzés Hollókőn

Kátai Balázs Elek¹, Nagyné Molnár Melinda¹  

¹egyetemi hallgató, gazdasági és vidékfejlesztési agrármérnök, MATE

²egyetemi docens, MATE Vidékfejlesztés és Fenntartható Gazdaság Intézet, Vidék- és Területfejlesztési Tanszék, 2100 Gödöllő, Péter K. u. 1.

Összefoglalás: Ebben a tanulmányban kettős célt valósítunk meg. Először megvizsgáljuk a falu lakott terének szerkezeti elemeit, lakóingatlanjainak, utcáinak állapotát. Abból indulunk ki, hogy minden falu fizikai megjelenését az utcái, lakóingatlanjai, terei határozzák meg. A beépítés, a stílus, az ápoltság meghatározza a település összképét. A tanulmány másik kitűzött célja annak felmérése, hogy hogyan ítélik meg az itt lakók a lakókörnyezetüket, milyen módon határozzák meg a viszonyukat a faluhoz, milyen kép él a helyiek tudatában Hollókőről.

Kulcsszavak: mentális térkép, tér-érték-elemzés, településkép

Mental and geographical spatial-value analysis in Hollókő

Balázs Elek Kátai¹, Melinda, Nagy-Molnár¹  

¹student, rural development engineering, MATE

²associate professor, Hungarian University of Agriculture and Life Sciences, Institute of Rural Development and Sustainable Economy, Department of Rural and Regional Development, H-2100 Gödöllő, Péter K. u. 1., Hungary

Abstract: This study pursues a dual objective. First, we examine the structural elements of the village's inhabited area, including the condition of its residential buildings and streets. We start from the premise that the physical appearance of any village is defined by its streets, dwellings, and public spaces. The layout, architectural style, and level of maintenance determine the overall impression of the settlement. The second objective of the study is to assess how residents perceive their living environment, how they define their relationship with the village, and what image of Hollókő exists in the minds of the locals.

Keywords: mental map, spatial value analysis, settlement image

Bevezetés

Hollókő zsákfalu. A zsákfalvak jellegzetessége, hogy csak egyetlen út vezet be, és az a településen véget is ér. Magyarországon 507 ilyen település van (Lechner Tudásközpont, 2023). Ez azt jelenti, hogy csaknem minden ötödik hazai település ezzel az adottsággal él együtt. A zsákfalvak az ország azon térségébe koncentrálnak, ahol a településhálózat fejlődését a domborzat határozza meg. Zömük Dél-Dunántúlon, valamint Észak-Magyarországon található.

Településföldrajzi értelemben ugyancsak karakteres vonása Hollókőnek, hogy mivel lélekszáma kevesebb, mint 500 fő, így törpefalu. (Igaz, nem minden kategorizálás használja erre a mérettartományra ezt a nevet, van, ahol aprófalunak nevezik pl. Térport.) A népszámlálási adatok arról is tanúskodnak, hogy ez a falu sosem lépte át történelme folyamán az ezer főt (Molnár, 2011). (Részleteket lásd: Lőrinc, 2023). Állandó népességét tekintve 1970-ben volt népesedési csúcson. Akkor 766 főt számlált a falu állandó népessége. Viszont ezzel kontrasztban 2023 év végén már csak 294 fős volt a falu, ami kevesebb, mint 40%-a a fénykorának.

Ha a település történeti-földrajzi kezdeteit keressük, viszonylag jelentős múltra tekinthetünk vissza, ugyanakkor az is igaz, hogy korábban elsősorban a középkori vár jelölte ki a rangját és helyét a térképen, nem a lakottsága. A váralján 1715-ben például mindössze 3 családot írtak össze (Mezősiné Kozák 1996).

A falu gazdasági és társadalmi fénykorát a közeli szénbányák (Nagybátony, Petőfibánya, Kisterenye) munkaerőpiaci jelenléte hozta el. Az 1920–30-as évek intenzív népességyarapodását követően a ma védett „Ófaluként” emlegetett falu fölött az ötvenes években indult el az ú.n. Újfalú fölépítése (Kovács–Molnár, 2000). A falu településföldrajzi értelemben tehát kétosztatú: Ófaluból és Újfaluból áll.

Anyag és módszer

A falu lakott terének vizsgálata a Faluszemináriumi Kutatóműhely által kidolgozott módszertanra, az ú.n. tér-érték-elemzés mátrixra épült (1. táblázat). A tér-érték-elemzés módszertanát tekintve egy sajátos leltárba vétel. A leltárba vett ingatlanokat egyenként értékeliük megadott szempontok szerint. Fontos kiemelni, hogy a pont-értékelést csak lakó-ingatlanon végezzük el, így a falumag szolgáltató, közel-látást biztosító építményeit nem vizsgáljuk. Ehhez a módszertant helyszíni terepbejárás biztosítja, amit Google Maps-es adatpontosítás egészít ki. Kiindulópontunk az, hogy a lakott tér nem csupán az ingatlan tulajdonosának vagyoni helyzetéről, igényéről árulkodik. A lakóingatlanok az ott élők életminőségéről, térhasználatáról, de adott esetben társadalmi problémákról is adhatnak információt. Az első tér-érték-elemzésre a Faluszemináriumi Kutatóműhely keretein belül Átányon került sor 2014-ben (Vitéz, 2014). Később, 2015-ben előbb Hollókőre adaptáltuk a módszert

(Molnár–Bencsik, 2015), majd egy másik adaptáció készült Egercsehire (Molnár, 2016). 2017-ben ennek mintáján készült el Bag vizsgálata (Tóth-Nagyné Molnár, 2017), 2018-ban pedig Komlóska (Nagyné Molnár, 2018), majd 2019-ben Baks következett (Nagyné Molnár, 2019). 2020-ban Tiszaladányon készült tér-érték elemzés (Nagyné Molnár–Nagy, 2020), 2021-ben pedig Pázmádon (Bálint, 2021), majd 2022-ben Átányon (Nagyné Molnár–Nagy, 2023).

1.táblázat. Utcakép-elemzésnél használt mátrix

Ház	A porta	A porta előtti rész	Összkép (végleges osztályzat)
<ul style="list-style-type: none"> romház lakatlan, de ép ház elhanyagolva 	látható higiéniai problémák	gondozatlan, elhanyagolt	1
<ul style="list-style-type: none"> elhanyagolt, lakott ház 	rendezetlen	gondozatlan, elhanyagolt	2
<ul style="list-style-type: none"> régi építésű, gondozatlan, de lakható ház 	a) rendezetlen b) rendezett	a) rendezett b) gondozatlan, elhanyagolt	3
<ul style="list-style-type: none"> régi építésű, jó állapotú, lakott ház új építésű, de nem lakott ház 	rendezett	a) elhanyagolt, gondozatlan b) rendezett	4
<ul style="list-style-type: none"> új építésű, lakott ház 	rendezett	rendezett	5

Forrás: Vitézi (2016) pp. 80

A tanulmány másik kitűzött célja megmutatni, hogy milyen eredményre jutottunk Hollókő mentális térképezése során. Ez a felmérés a háztartásokra vonatkozó kérdőíves felmérésre épül. (Részletek a kérdőíves kutatásról: Nagyné Molnár (2025) tanulmányában olvashatóak.) Abból indultunk ki, hogy a települések területe nem egységesen értékelt; egyes helyekhez pozitív, míg másokhoz negatív tartalmak kapcsolódnak. Ennek mintázata mindenki fejében másként rögzül (Reszegi, 2018). Értelmezésünkben a tér észlelése az egyénben a szelektáltan áramló információk révén történik, és úgy válik a belső tájékozódási rendszerünk részévé, hogy közben szubjektív tartalom, egyéni jelentés kapcsolódik hozzá. Ez pedig azt jelenti, hogy ott, ahol élünk, idővel egyre jobban „elszemélyesedik” a tér (Mag, 2014), azaz felépítünk egy saját kognitív térképet. Az első mentális térkép Siklódon készült (Molnár, 2007). Számos esetben monitoringra is sor került, mert mintahelyeinken másodjára is elvégeztük a vizsgálatot: Bag esetében 2009-ben és 2017-ben (Molnár, 2009, 2017), Komlóska esetében 2010-ben (Molnár–Zala, 2010) és 2018-ban (Molnár, 2018),

Baks esetében 2011-ben (Kistamás–Molnár, 2011) és 2019-ben (Baka, 2019) készült felmérés, Tiszaladány esetében 2012-ben (Karacs–Molnár, 2012) és 2020-ban (Baka, 2020), Pázmándon 2013-ban (Karacs–Molnár, 2013) és 2021-ben (Nagyné Molnár, 2021), Átányon 2014-ben (Bogárdi–Molnár, 2014) és 2022-ben (Kátai, 2023). Hollókő és Egercsehi kapcsán is vannak már mentális térképezésre vonatkozó eredményeink: 2015-ben Hollókőn Molnár–Bogárdi (Molnár–Bogárdi, 2015) publikálta a tapasztalatokat, majd 2016-ban ugyanez a szerzőpáros Egercsehi mentális térképezését is elkészítette (Molnár–Bogárdi, 2016).

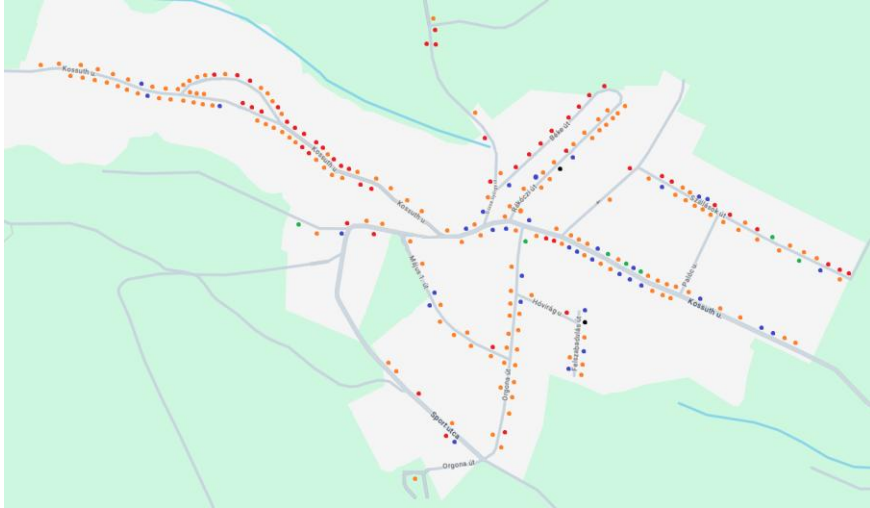
A mentális térképezés során 2023-ban célunk annak felmérése volt, hogy hogyan érzékelik a helyiek Hollókő jelentőségét, az itt élő emberek miként gondolkodnak a saját településükről, és hogy milyen a kötődésük a faluhoz. Az egyéni vélemények összevetésével térképezhetők fel a település kedvelt és kevésbé kedvelt részei is, de általa vizsgálható az identitás is, a kötődés a faluhoz.

Eredmények

A tér-érték elemzés eredménye Hollókőn (2015, 2023)

A házak értékelése során összetett szempontok alapján kidolgozott módszert alkalmaztunk (lásd módszertani fejezet, 1. táblázat). Külön elemeztük a porták állapotát (gondozott, elhanyagolt), valamint a ház előtti előkerteket, ha voltak ilyenek, és ezeket is kategorizáltuk (ápolat, elhanyagolt). A lakóházak besorolása is megtörtént: megkülönböztettük a rossz állapotú, lakatlan házakat; a romházakat; a házhelelyeket; valamint a jó állapotú lakatlan, és a lakott (jó vagy rossz állapotú) épületeket. Ezeket a szempontokat külön-külön értékeltük, majd összesítettük, így az ingatlanok értékét egy ötfokozatú skálán határoztuk meg. Az 5-ös minősítés azt jelezte, hogy az ingatlan minden szempontból kiváló, míg a 4-es azt jelentette, hogy egy vagy több szempontnál nem kapott maximális értékelést. A 3-as minősítést az a ház kapta, ahol vagy egy szempontnál súlyos hiányosságot találtunk, vagy két szempontnál csak közepes eredményt ért el. A 2-es minősítést pedig azok az ingatlanok kapták, ahol legalább két szempontnál nagyon alacsony értékelést kaptak a vizsgálat során (1. táblázat).

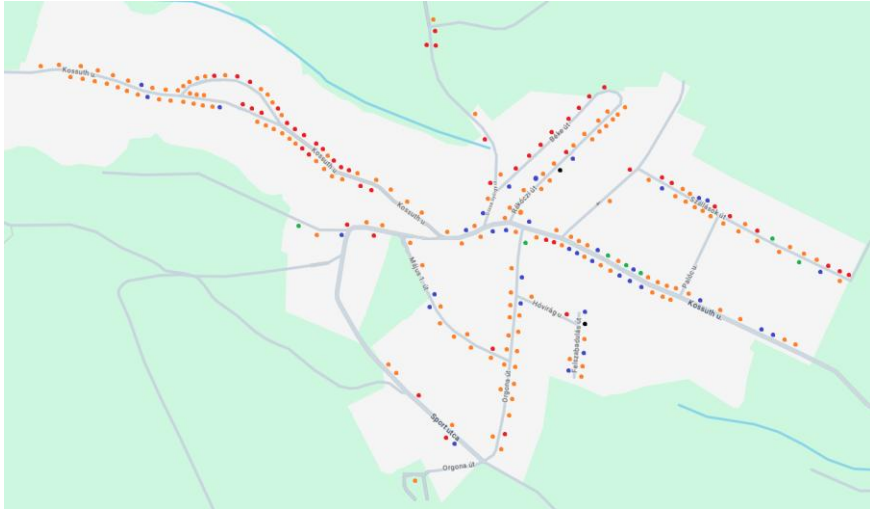
Összevetve a 2023-as és 2015-ös kutatási eredményt azt mondhatjuk, hogy az addig is ápolat, gondozott ingatlanok faluja, 2023-ban is pozitív képet festett. Különösen az Ófalu (Kossuth utca nyugati része és Petőfi utca) házainak magas pontértéke emelkedik ki. Ez nyilvánvalóan összefügg azzal, hogy a turizmus egy igen jelentős része ide koncentrálódik. Ugyanakkor Újfalu magas pontértéke azt is igazolja, hogy a falunak a nem feltétlenül szem előtt levő részein is rendezettség van. Újfalu esetében tehát nem a pontértékek mások, inkább csak a házak stílusjegye más (1–2. térkép).



1.térkép. A Hollókőn található lakóingatlanok értékleltára (2023)

Forrás: A 2023. évi falukutató eredményei és a Google Maps térkép alapján szerkesztette Kátai (2023)

Megjegyzés: piros: 5, narancssárga: 4, kék: 3, zöld: 2, fekete: 1 (A számok osztályzatok, 1–5-ig növekvő minőséget jelölnek)



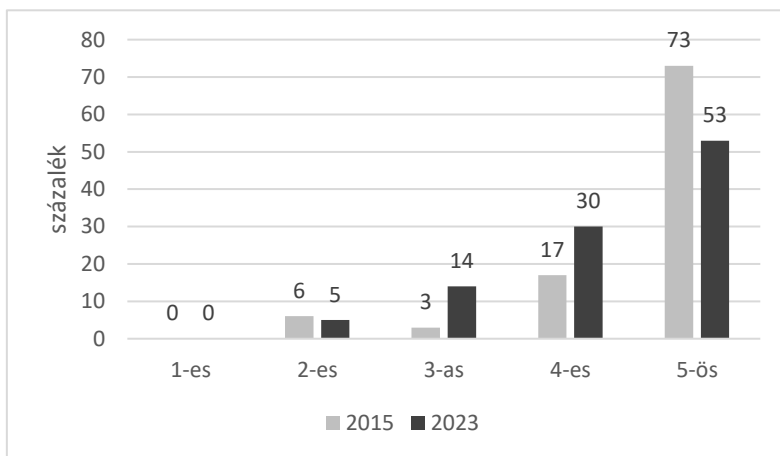
2.térkép. A Hollókőn található lakóingatlanok értékleltára (2015)

Forrás: Molnár-Bencsik (2017) pp.32.

Megjegyzés: piros: 5, narancssárga: 4, kék: 3, zöld: 2, fekete: 1 (A számok osztályzatok, 1–5-ig növekvő minőséget jelölnek)

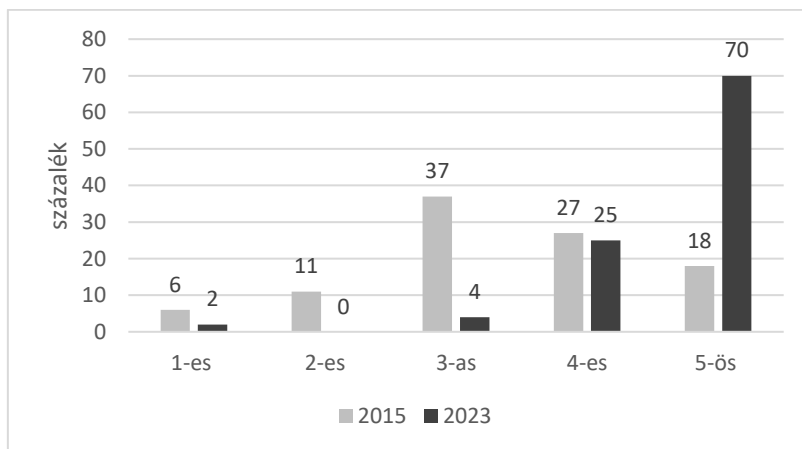
Az utcák állapotvizsgálata

Az útállapot értékelését a kérdőíves felmérésben a megkérdezettek által adott pontérték alapján végeztük el. Külön vizsgáltuk, hogy hogyan értékelték a helyiek Ófalu és Újfalu úthálózatát.



1. ábra. Az utcák állapota az Ófaluiban (2015, 2023)

Forrás: A 2015 és 2023. évi falukutatás kérdőívei alapján szerkesztették a szerzők
Megjegyzés: 1-es a legrosszabb, az 5-ös a legjobb értéket jelenti.



2. ábra. Az utcák állapota az Újfaluiban (2015, 2023)

Forrás: A 2015 és 2023. évi falukutatás kérdőívei alapján szerkesztették a szerzők
Megjegyzés: 1-es a legrosszabb, az 5-ös a legjobb értéket jelenti.

Ófalu útjait vizsgálva (1. ábra) 2015-ben átlagosan is rendkívül magasra, 4,57-ra értékelték az utak állapotát a megkérdezettjeink. 2023-ban ugyanez már csak 4,28-os átlagértéket kapott, ami önmagában magas pontérték, még ha a 2015-öshöz viszonyítva visszaesés is mutatkozik. Ami az értékelésben látható az az, hogy 2023-ban jóval kevesebben értékelték jelesre az utakat.

Ófalu kapcsán itt érdemes megjegyezni, hogy a műemlékvédelmi beavatkozásokhoz kapcsolódóan fontos szempont volt, hogy a helyszín egész éven át megközelíthető legyen, azaz szilárd burkolattal rendelkezzen. Az úttervek kialakításakor „macskaköves” megoldást választottak, ami azóta is sok kritikát kap. Időtálló ugyan, de a simára kopott felület fagyban és esőben eléggé könnyen csúszóssá válik.

A 2. ábrán az Újfaluban található utcák értékelését láthatjuk. 2015-höz képest itt jelentősebb változás mutatkozik meg. Itt is a jeles osztályzat kapta a legnagyobb arányú jelölést, de átlagban számolva is óriási mértékű pozitív változás van. Míg 2015-ben az Újfalu útállapota mindössze 3,38-as átlagot ért el, addig 2023-ban 4,6-os értéket mértünk, azaz jobbat, mint amit Ófaluban. Ez azt mutatja, hogy a falu úthálózat-fejlesztésében az utóbbi években valóban jutott pénz a falu nem turisztikai attrakciókat hordozó lakóterületére is, ahol ma már a legkisebb utcák is burkolattal rendelkeznek. Legfőljebb az aszfalt minőségében van különbség.

Összességében megállapítható, hogy a 2015-ös falukutatási eredményekhez viszonyítva (Molnár–Bencsik, 2015) 2023-ban megszűnt Hollókő kétarcúsága. Nemcsak Ófalu, hanem Újfalu is, a nagyobb lakósűrűségű településrész is nagyot lépett az élhetőségben előre, legalábbis az úthálózat fejlesztése szintjén mindenképpen.

A mentális térképezés eredményei

Kötődés a településhez

Minden település esetében fontos kérdés, hogy azok, akik nem tősgyökeresek, miként kerülnek az adott településre. Ide nőszülnek/ mennek férjhez? Valami idevonzza őket? Ahhoz, hogy erre választ kapjunk, kérdőívünkben a következő kérdést fogalmaztuk meg: „*Ha van olyan családtag, aki közös háztartásban él a megkérdezettel, de nem hollókői születésű, hogyan és miért költözött Hollókőre?*” A válaszok igen sokféleek voltak. Sokan a csendet és a nyugalmat adták válaszul, mások a párválasztás és a házasságkötést említették, de voltak olyanok is, akiket a Világörökség rang vonzott ide. Sőt, olyan is akadt, aki azért költözött ide, mert itt a faluban kapott munkát.

Ugyancsak beszédes az is, hogy mit válaszolnak a megkérdezettek arra a kérdésre, hogy ha tehetné elköltöznének-e Hollókőről, vagy inkább maradnának. A megkérdezett háztartások négyötöde (81%) maradna. A kapott eredmény teljesen

összezseng a 2015-ben kapott eredménnyel. Akkor a megkérdezettek 74%-a voksolt a maradás mellett (Molnár–Bogárdi 2015). Ez azt jelenti, hogy már 2015-ben is erős volt a faluhoz kötődés, de 2023-ban ez még inkább kifejeződött. Indokként leginkább a csend és nyugalom, a személyes lépték (kevés ember) került elő, no meg az, hogy aki az életét itt építette fel, itt eresztett gyökeret, az már nem gondolkozik másban. A faluból elvagyódó csaknem 20% indoka a máshol jobban adott kedvező munkalehetőség, a nem kielégítő közlekedési lehetőség (főként a közösségi közlekedés szintjén), a hotel megépülése és általában a turizmus zavaró jelenléte lett nevesítve okként. Arra, hogy aki szívesen elköltözne, hova menne lakni, válaszként leginkább konkrét helymegjelölés nélkül a „külföldre” választ kaptuk, esetleg Budapestet, illetve a megyeszékhelyet, Salgótarját neveztek meg.

A településhez kötődés fokmérője, hogy a megkérdezett milyen választ ad arra a kérdésre, hogy szeretné-e, hogy a gyermeke/ unokája (később, bármikor) Hollókőn éljen. A válaszok döntően igenlők voltak. Indokul a rokoni közelség fontosságát, a kulturális örökség ápolását, a turizmusban levő lehetőségeket, a jó közösséget neveztek meg, és azt, hogy a leendő gyerekek jövője Hollókőn is megalapozható. Azon kevesek, akik pedig szívesen elengedik gyermekeiket/ unokáikat, és támogatják azok elköltözését, a szűkös helyi és környékbeli munkalehetőséggel indokolták a véleményüket.

Kedvelt (fontos) helyek Hollókőn

Természetesen minden településnek vannak fontos, kedvelt helyei. Arra a kérdésre is kerestük a választ, hogy vajon melyek a kedvelt helyek Hollókőn a hollókőiek szerint. A 3. ábrán látható, hogy a válaszadók által adott kedvelt helyek között a legtöbben a várat, az Ófalut, a templomot és környékét nevesítették. Emellett kisebb számban említették még a kocsmát, az élelmiszerboltot, a kávézót, a sajtoltot, a tanösvényt, a pékséget, az étteremet, a hotelt, a bőrdíszművest, de volt olyan is, aki egyben az egész települést említette. A válaszok alapján az látszik, hogy a kedvelt helyek legtöbbször az Ófaluban található.



3. ábra. Kedvelt helyek Hollókőn (2023)

Forrás: A 2023. évi falukutatás kérdőívei alapján szerkesztette Kátai (WordArt)

Miben más Hollókő, mint a többi falu?

Minden település egyedi. Ez Hollókőre hatványozottan igaz, hiszen az UNESCO Világörökség része. De vajon a helyiek miként látják a saját településüket? Más-e Hollókő a szemükben, és ha igen, miben tér el? A kérdőíves felmérés alapján nem az volt a meglepő, hogy a legtöbben Hollókőt másnak gondolják, mint a többi falut. A meglepő számunkra inkább az lehet, hogy „csak” a megkérdezettek 89%-a mondta azt, hogy Hollókő más. Azt, hogy miben más a vélemények szerint, a 4. ábrán látjuk összefoglalva. A válaszok döntő része a falu UNESCO Világörökségi rangjára utalt. Ugyancsak gyakori válasz volt a turizmus kiemelt szerepe. Ezzel összefüggésben főként az, hogy sokan kíváncsiak rá, hogy sok beruházás, újítás, innováció van a faluban. Ugyancsak kiemelték pozitívként a polgármesterüket, a közösségi életet, azt, hogy itt még él a hagyományőrzés, és bár Hollókő családias léptékű, kicsiny falu, mégis van benne iskola és óvoda is a gyerekeknek. Ugyancsak kiemelték, hogy a falunak nincs pusztuló része, nincsenek leszakadt társadalmi csoportjai, nem kell együtt élniük etnikai konfliktusokkal.



4. ábra. Miben más Hollókő? (2023)

Forrás: A 2023. évi falukutatás kérdőívei alapján szerkesztette Kátai (WordArt)

Összefoglalás

Az egykor, Tomori Viola idejében, a 20. század harmincas éveiben még szegényes agrárfalu, ahol a megélhetés alapja még a mezőgazdaság volt, ahol a gazdák csaknem fele 5 ha-nál is kisebb területen kellett, hogy boldoguljon (Tomori, 1992), mára gyökeresen átalakult. Hollókő ma egy magas presztizsú település. Nemcsak azért, mert elnyerte a Világörökség címet. Jelen tanulmány az itt élők életminőségének településképi, és mentális leképződését vizsgálta. Kutatásunk során megállapítást nyert, hogy a falu településképe 2015-höz képest is előre lépett, pedig már akkor is magasan értékelt volt. A legfontosabb változás, ami hatalmas sikernek tekinthető, hogy eltűnt a korábban tapasztalható kontraszt Ófalu és Újfalu között, legalábbis az utállapotok viszonylatában mindenképp. Az ingatlanokon, legyenek azok az Ófaluban, vagy az Újfaluban, mindenhol azt érezni, hogy a falu népe komolyan veszi a saját szerepét, hozzájárulását a falu összképéhez: a házak, porták tiszták, a szemnek és a szívnek is vonzóak.

A falu mentális térképe is pozitív képet mutatott. Hollókő vonzó a távolról ide költözőknek, de a tősgyökereseknek is. Érzik, és értékelik, hogy a település fejlődik, hogy a beruházások, a fejlesztések nemcsak a turizmusból való bevétel növelését szolgálják, hanem az ő életminőségük javulását is. Természetesen a foglalkoztatási, megélhetési problémákra, ami a fiatalok megtartása szempontjából jelenleg a válaszokban is megjelenő kritikus kérdés, Hollókő önmagában nem lesz képes megoldást találni. Ehhez tágabb térségi fejlesztési programok kellene. Ugyanakkor fontos végiggondolni, azt az új típusú problémát, hogy mint minden magas presztizsú helyen, ahol magasra kúsznak az ingatlanárak a helyi fiatalok számára nem a település elhagyása, hanem az otthonmaradás lesz a nagyobb kihívás. És bár külön

ez a problematika nem került elő a kérdőívek kiértékelése során 2023-ban, valószínűleg a következő hollókői kutatásunkkor mégis érdemes lesz feltérképezni, hogy a fiatalok megtartásában ez mennyire lehet probléma.

Irodalomjegyzék

- Bálint, Cs. (2021): Pázmánd a térben, a tér Pázmándon. *Acta Regionis Rurum*, 15. 66–78.
- Baka, F. (2019): Baks mentális térképe. *Acta Regionis Rurum*, 13. 47–57.
- Baka, F. (2020): Tiszaladány mentális térképe. *Acta Regionis Rurum*, 14. 32–40.
- Bogárdi, T., Molnár, M. (2014): Átány mentális térképe. *Acta Regionis Rurum*, 8. 86–98.
- Karacs, M., Molnár, M. (2012): Tiszaladány mentális térképe. *Acta Regionis Rurum*, 6. 34–45.
- Karacs, M., Molnár, M. (2013): Pázmánd mentális térképe. *Acta Regionis Rurum*, 7. 118–130.
- Kátai, B. (2023): Átány mentális térképe. *Acta Regionis Rurum*, 17. 127–134.
- Kistamás, T., Molnár, M. (2011): Baks mentális térképe. *Acta Regionis Rurum*, 5. 83–91.
- Kovács, D., Molnár, M. (2000): Hollókő. In: Bódi, F., Bóhm, A. (szerk.): Sikeres helyi társadalmak Magyarországon. Agroinform Kiadóház, Budapest
- Lőrinc, B. (2025): Társadalmi helyzetkép Hollókőn a népszámlálási statisztikák alapján. *Acta Regionis Rurum*, 19. 19–32.
- Mag, V. (2014): A mentális tér sajátosságai, kihívása és problémái <http://hdl.handle.net/10598/29466>
- Mezősiné Kozák, É. (1996): Hollókő, Száz Magyar Falu Könyvesház
- Molnár, M. (2007): Siklód térszerkezete. *Acta Regionis Rurum*, 1. 23–31.
- Molnár, M. (2009): Bag mentális térképe. *Acta Regionis Rurum*, 3. 33–37.
- Molnár, M. (2011): Molnár, M. (2011): Hollókő (VII.2. altípus, VIII.falutáj). In: Beluszky-Sikos, T. T. (2011): Változó falvaink: Tizenkét falurajz Kercaszomortól Nyírkarászig. pp. 264–291.
- Molnár, M. (2016): Utcakép-elemzés Egercsehiben. *Acta Regionis Rurum*, 10. 34–42.
- Molnár, M. (2017): Bag mentális térképe: a 2009-es és a 2017-es kutatások összevetése. *Acta Regionis Rurum*, 11. 168–178.
- Molnár, M. (2018): Földrajzi- és mentális tér-érték-elemzés Komlósokán. *Acta Regionis Rurum*, 12. 124–130.
- Molnár, M., Bencsik, B. (2015): Utcakép-elemzés Hollókőn. *Acta Regionis Rurum*, 9. 28–34.
- Molnár, M., Bogárdi, T. (2015): Hollókő mentális térképe. *Acta Regionis Rurum*, 9. 104–114.
- Molnár, M., Bogárdi, T. (2016): Egercsehi mentális térképe. *Acta Regionis Rurum*, 10. 128–142.
- Molnár, M., Zala, V. (2010): Komlóska problématerképe. *Acta Regionis Rurum*, 4. 59–68.

- Nagyné Molnár, M. (2022): Kognitív kutatások: falvaink tér-képe. *Acta Regionis Rurum*, 16.14–25.
- Nagyné Molnár, M. (2019): Baks településképe. *Acta Regionis Rurum*, 13. 47–56.
- Nagyné Molnár, M. (2021): Pázmánd mentális térképe 2013–2020. *Acta Regionis Rurum*, 15. 90–99.
- Nagyné Molnár, M (2025): Út az örökségturizmusig: faluszemináriumi kutatások Hollókőn *Acta Regionis Rurum*, 19. 5–15.
- Nagyné Molnár, M., Nagy, K (2020): Tiszaladányi településképe. *Acta Regionis Rurum*, 14. 40–50.
- Nagyné Molnár, M., Nagy, K. (2023): A tér értéke: átányi térvizsgálatok. *Acta Regionis Rurum*, 17. 135–145.
- Reszegi, K. (2018). Helynevek – térszemlélet – mentális térkép. *Magyar Nyelv*, 114(2), 169–184. <https://doi.org/10.18349/MagyarNyelv.2018.2.169>
- Tomori, V. (1992): Hollókő – Egy palóc falu lélekrajza. Akadémiai Kiadó
- Tóth, Zs., Nagyné Molnár, M. (2017): Utcakép-elemzés Bagon. *Acta Regionis Rurum*, 11. 50–55.
- Vitéz, B. (2014): Átányi utcakép. *Acta Regionis Rurum*, 8. 76–86.

Egyéb források

2023. és a 2015. évi hollókői falukutatás kérdőív adatbázisa

Google térkép: <https://www.google.com/maps> (letöltve: 2024.05.10.)

Térport <http://www.terport.hu/regiok.html>

Lechner Tudásközpont <https://lechnerkozpont.hu/>



1.kép. Út és árok-próbatétel nyári zivatar idején (Fotó: Nagyné Molnár Melinda)



2. kép. Utcakép a védett falurészen (Fotó: Nagyné Molnár Melinda)



3. kép. Panorámás kilátás Újfaluból (Fotó: Nagyné Molnár Melinda)



A cikkre a Creative Commons 4.0 standard licenc alábbi típusa vonatkozik: CC-BY-NC-ND-4.0.
The article is licensed under a Creative Commons Attribution 4.0 International license:
CC-BY-NC-ND-4.0.