

Átány jövedelemi, munkaerőpiaci helyzetének vizsgálata

Investigation of Átány's income and labor market situation

Böhm Zsanett

*egyetemi hallgató – Magyar Agrár- és Élettudományi Egyetem
student – Hungarian University of Life Sciences*

Absztrakt

Az átányi falukutatás során a települések gazdasági helyzetéhez szorosan kapcsolható téma, a jövedelmi viszonyok vizsgálata is szerepet kapott. Átány jövedelmi helyzetét a 2010 és 2020 közötti intervallumra vonatkoztatva vontam vizsgálat alá.

Abstract

In the course of the village survey in Átány, a topic closely related to the economic situation of the settlements, namely income relations, was also examined. The income situation of Átány was examined for the period 2010-2020.

Bevezetés

A földrajzi tér minden pontja vagy téregysége különböző, egyedi adottságokkal rendelkezik, éppen ezért két azonos tulajdonságokkal rendelkező területegység nincs a Földön. Nemes Nagy (1998) e nézete szerint az erőforrások, a települések adottságainak heterogenitásából adódóan a különböző térségekben eltérő módon alakítják a gazdaságukat (Nemes Nagy, 1998). Ehhez kapcsolódva megfogalmazható, hogy a földrajzi tér minden pontja vagy téregysége mindig különbözőséget fog mutatni (más domborzat, éghajlat, természeti erőforrások stb.). Minden egyes területi egység (pl. régió, vármegye, járás, település) egyedinek tekinthető, hisz eltérő külső jellemzőkkel, belső működéssel és kapcsolatrendszerrel bír. Különböző emberek (kultúrájú, tehetségű, szorgalmú, képességű) különböző helyeken eltérően bontakoztatják ki a tehetségüket, más-más törekvéseik lehetnek (Fragó, 2016).

A gazdasági-társadalmi folyamatok térben és időben szüntelenül újra- rendeződnek. A hátrányos helyzetből való kitörésre az időben és térben lejátszódott, illetve folyamatosan működő területi egyenlőtlenségi folyamatoknak és azok térszerkezeti változásokra gyakorolt hatásainak átfogó ismerete adhat lehetőségeket. Ebben a sokváltozós viszonyrendszerben az újabb és újabb fejlesztési stratégiák kidolgozását elsősorban a régiókon belüli lehetőségekre, endogén potenciálok kiaknázására, a saját erők megújítására és fejlesztésére kell alapozni az adott térségben (Káposzta, 2014).

A társadalmi jólét egyik legfontosabb mérőszáma a népesség jövedelmi helyzete. A vizsgált ország, illetve téregységeinek versenyképességét az évről-évre változó jövedelmi helyzet nagyban

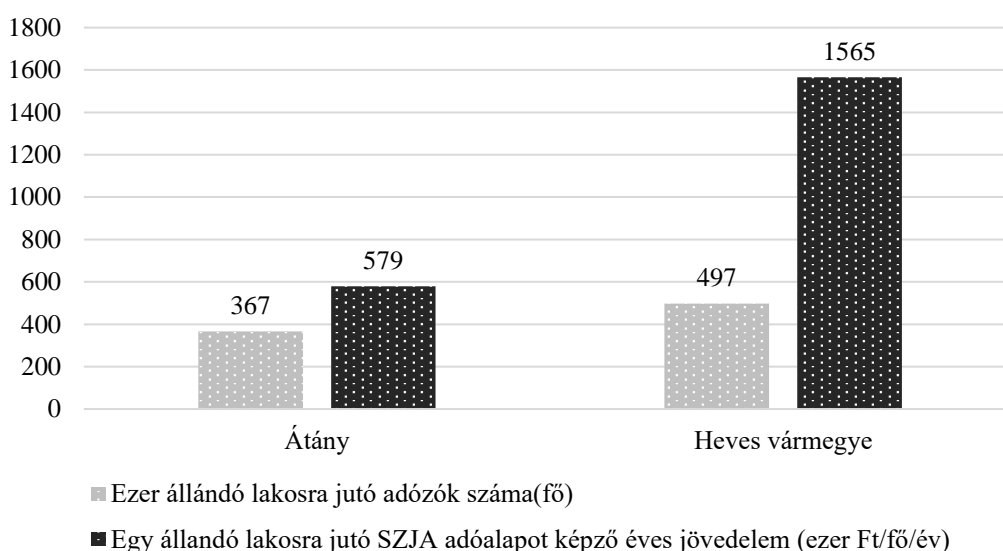
befolyásolja. A jövedelmi egyenlőtlenségek az általunk vizsgált településen is jelen van, ebből kifolyólag a következő elemzésben Átány jövedelemhez és munkaerőpiachoz kapcsolódó adatait fogom vizsgálni.

Anyag és módszer

A kutatói kérdések megválaszolásához két módszert is alkalmaztam. A Faluszemináriumi Kutatóműhely 2022 júniusában folyt lakossági kérdőíves felméréstét megelőzően szekunder kutatást alkalmaztam, hogy nagyobb rálátást kapjak a helybéli jövedelmi viszonyokról. A szekunder kutatásom indikátorrendszer forrása a TeIR (Országos Területfejlesztési és Területrendezési Információs Rendszer) vonatkozó demográfiai adatbázisa volt.

A szekunder kutatás eredményei

Szekunder kutatásom során összegyűjtöttem az Átány jövedelmi helyzetének megrajzolását szolgáló adatokat, majd összevettem Heves vármegye adataival, illetve ahol lehetett a Hevesi járás adataival is, mert így több információt lehetett kinyerni a statisztikákból.



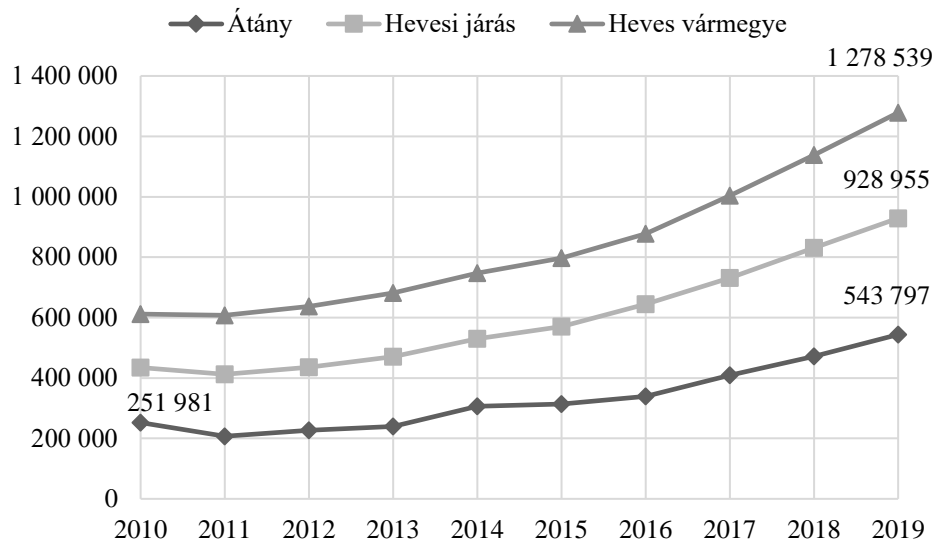
1. ábra. Ezer állandó lakosra jutó adózók száma és az egy állandó lakosra jutó SZJA-adóalapot képző éves jövedelem, 2019

Forrás: TEIR – Saját szerkesztés

A jövedelmi adatok vizsgálatát az ezer lakosra jutó adózók számával és az egy lakosra jutó SZJA adóalapot képző éves jövedelem vizsgálatával kezdtem. Az ezer lakosra jutó adózók száma azt jelenti, hogy ezer emberből, hány adózik. Ez Átányban 367 fő, ha a lakónépséget nézzük akkor ez körülbelül minden harmadik átányi lakos. Heves megyében ez az érték 497 fő, ami körülbelül minden 2. lakost jelenti (1. ábra).

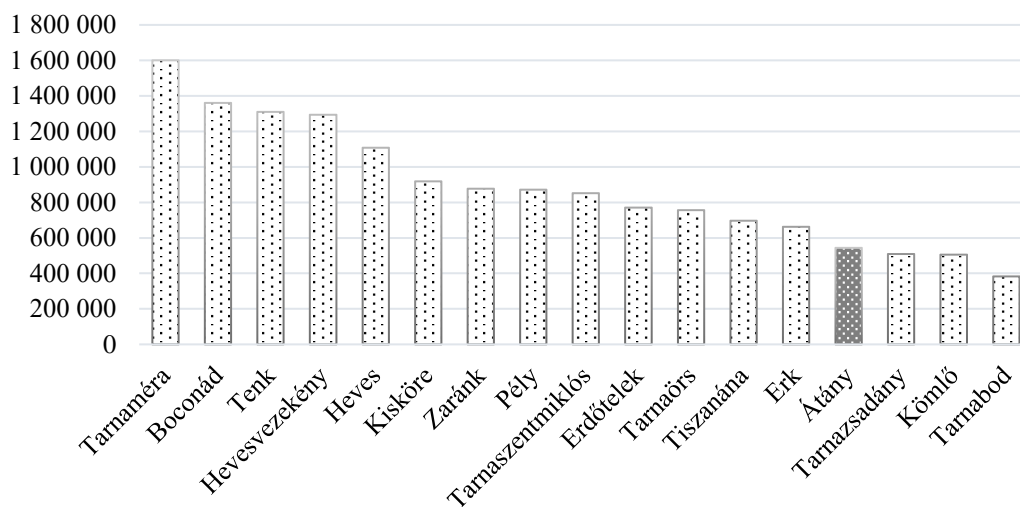
A következő vizsgált mutató az egy állandó lakosra jutó SZJA adóalapot képző éves jövedelem (ezer Ft/ fő/ év). A vármegyei jövedelmi szint 9 év alatt 109%-kal nőtt, a járási 114%-kal, míg az átányi 116%-kal. Az ábrán jól láthatóan a vármegyei, a járási és átányi adatok szinkronmozgásban növekednek. Átány jövedelmi szintje mutatja a legnagyobb mértékű növekedést, azonban fontos

megemlítenem, hogy a 2019-es átányi, egy állandó lakosra jutó SZJA adóalapot képző éves jövedelem sem éri el a 2010-es járási átlagot. Átány jövedelmi szintje a vármegyei és a járási adatoknál is alacsonyabbnak mondható (2. ábra).



2. ábra. Egy lakosra jutó összes nettó jövedelem (Ft), 2010–2019

Forrás: TEIR – Saját szerkesztés

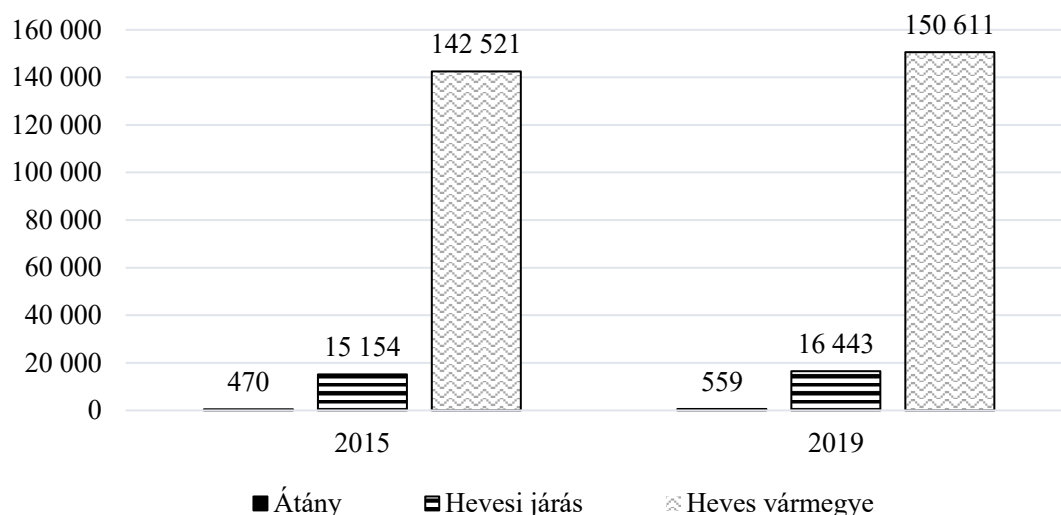


3. ábra. Egy lakosra jutó összes nettó jövedelem a Hevesi járásban (Ft), 2019

Forrás: TEIR – Saját szerkesztés

Ha a 2019-es egy főre jutó összes nettó jövedelmet vizsgáljuk járási szinten, Átány a negyedik legrosszabb helyen szerepel. A Hevesi járásban Tarnaméra jövedelmi adatai a legmagasabbak, míg a járásszékhely csak az ötödik legmagasabb jövedelmi szinttel rendelkezik (3. ábra).

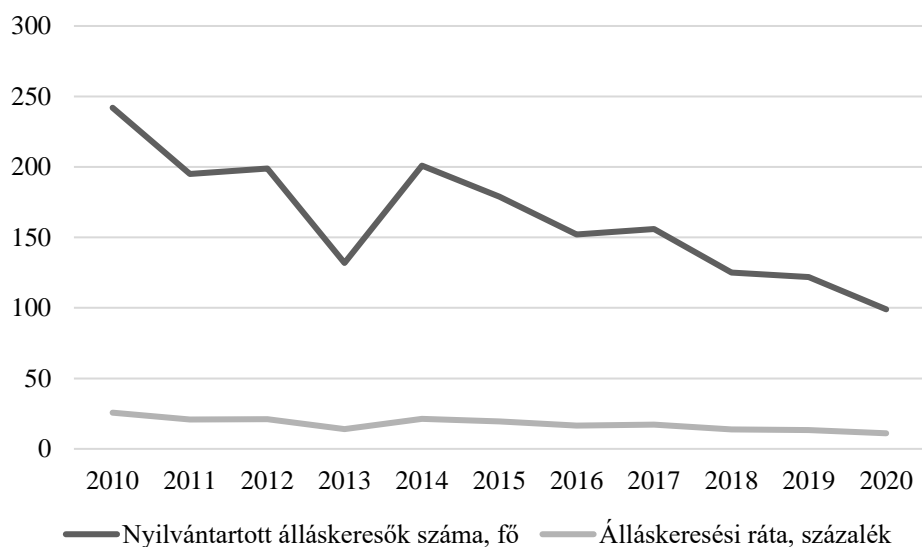
2015-ről 2019-re Átányban 19%-kal, járási szinten közel 9 %-kal és vármegyei szinten 6%-kal növekedett a SZJA adófizetők száma. A legnagyobb változás települési szinten volt megfigyelhető (4. ábra).



4. ábra. SZJA-adófizetők száma 2015; 2019

Forrás: TEIR – Saját szerkesztés

Az 5. ábráról elmondható, hogy a nyilvántartott álláskeresők száma jóval meghaladja az álláskeresési rátát a vizsgált időszakban. A munkanélküliség a vizsgált időszakban 2010-ben volt a legmagasabb. Mindezek mellett megfogalmazható, hogy 2012-ről 2013-ra egy nagyobb törés olvasható le, melynek oka az egységes közfoglalkoztatási rendszer bevezetéséhez köthető. Innentől kezdve a közfoglalkoztatottak nem munkanélkülinek, hanem foglalkoztatottnak minősülnek. 2013-tól egészen 2019-ig tekintetben csökkenést figyelhetünk meg (5. ábra).



5. ábra. Nyilvántartott álláskeresők száma (fő) és az álláskeresési ráta (%) Átányban

Forrás: TEIR – Saját szerkesztés

1. táblázat. Nyilvántartott pályakezdő álláskeresők és arányuk az összes álláskeresőhöz

	Heves vármegye	Hevesi járás	Átány
Nyilvántartott pályakezdő álláskeresők száma (fő)	918	203	14
Nyilvántartott pályakezdő álláskeresők aránya az összes álláskereső százalékában (%)	7,43	8,94	14,14

Forrás: TEIR – Saját szerkesztés

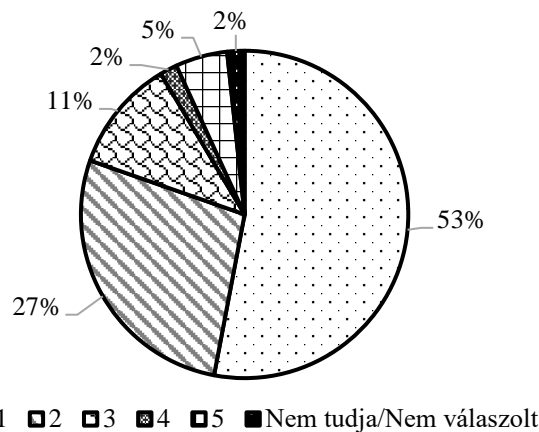
A nyilvántartott pályakezdő álláskeresők aránya vármegyei szinten a legalacsonyabb, ezt követi a járási adat. Átányban a legmagasabb a pályakezdő álláskeresők aránya, közel a vármegyei adat duplája (1. táblázat).

A terepi kutatás eredményei

A terepi kutatás során voltak kérdéseink a jövedelmi viszonyokra vonatkozóan is. Az alábbiakban ezen vizsgálatnak összegzem az eredményeit.

Jól fizető munka Átányon

Arra vonatkozóan, hogy Átányon könnyű-e jól fizető munkát találni, a válaszadók 80%-a nemmel válaszolt, azaz 1-est vagy 2-est jelölt. Ebből arra lehet következtetni, hogy a többség szerint nehéz olyan munkát találni helyben, ami kellőképpen biztosítja a szükségleteiket. A kérdés, amelyből a következtetés származik így szólt: *Véleménye szerint az alábbi állítások mennyire igazak Átányra? Átányon könnyű jól fizető munkát találni (1-től 5-ig terjedő skálán)?*(6.ábra)



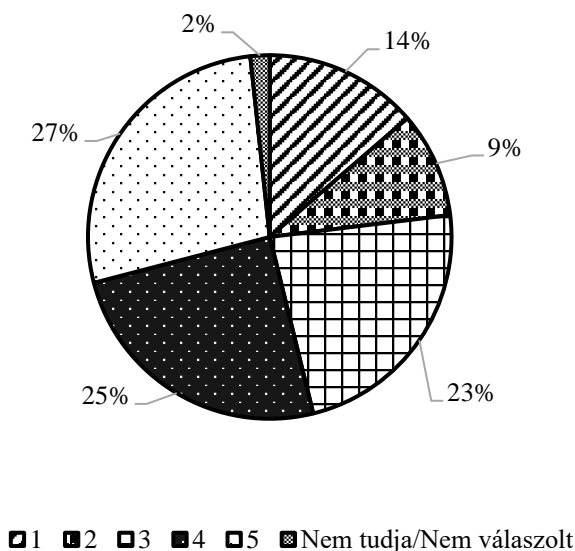
6. ábra. Egyetértés-vizsgálat: Átányon könnyű jól fizető munkát találni

Megjegyzés: 1: legrosszabb, 5: legjobb minősítés

Forrás: a 2022-es háztartásokra vonatkozó kérdőíves felmérés alapján saját szerkesztés

A jövedelemszint és a családi költés

Kíváncsiak voltunk arra is, hogy vajon ki tud-e jönni a család a rendelkezésére álló jövedelemből. A megkérdezettek legnagyobb százalékban 5-ös, 4-es és 3-as jelölést adtak (77%). 23%-uk azonban 1-est vagy 2-est jelölt, azaz nehezen vagy egyáltalán nem tudják biztosítani a megélhetésüket (7. ábra).



7. ábra. Egyetértés-vizsgálat: Teljes mértékben ki tud jönni a családom a rendelkezésre álló jövedelemből

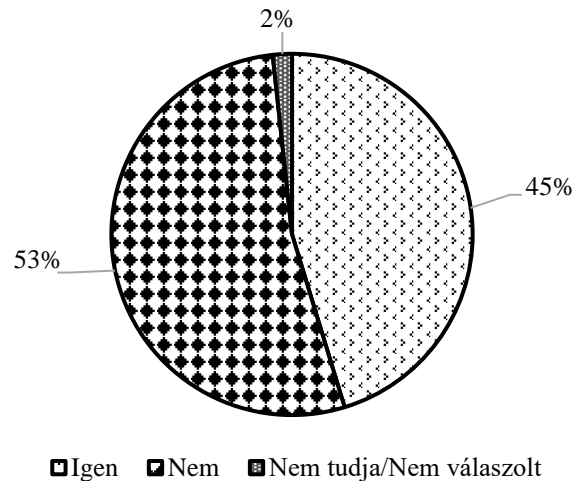
Megjegyzés: 1: legrosszabb, 5: legjobb minősítés

Forrás: a 2022-es háztartásokra vonatkozó kérdőíves felmérés alapján saját szerkesztés

Megtakarítás-váratlan kiadás

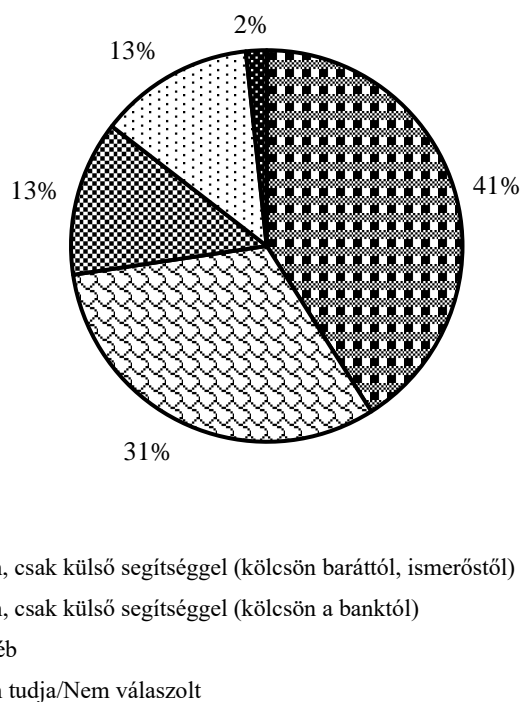
A válaszadók többsége nem tud félretenni a jövedelméből. Igaz ugyanakkor, hogy 45%-uknak van megtakarítása. A válaszadók az előző kérdésre 4 vagy 5 értékelést adók közül kerültek ki. Ők a válaszadók 52 %-át adták. Akik 5-öst jelöltek, azaz teljes mértékben ki tudnak jönni a jövedelmükből, náluk a legjellemzőbb, hogy félre tudnak tenni a jövedelmükből. Ha ugyanis a jövedelmi szintjük magas, akkor nagyobb eséllyel van mit félretenni. A 4-es jelölést adóknak a 41%-a tud félretenni, azonban a többség (59%-uk) nem tud takarékoskodni. Az egyre alacsonyabb számú jelöléseknél (3, 2, 1) jellemzőbb, hogy nem tudnak félretenni a jövedelmükből (8. ábra).

Akik félre tudnak tenni a jövedelmükből, azok nagyobb valószínűséggel tudnának finanszírozni egy váratlan nagyobb összegű kiadást. Összességében a 10. ábra viszont azt mutatja, hogy a válaszadók többsége nem tudna finanszírozni egy váratlan kiadást. Akik nem tudnák önerőből megoldani, azok többségében ismerőstől, baráttól kérnének segítséget elsősorban (9. ábra).



8. ábra. Tud-e a család a jövedelméből félretenni?

Forrás: a 2022-es háztartásokra vonatkozó kérdőíves felmérés alapján saját szerkesztés



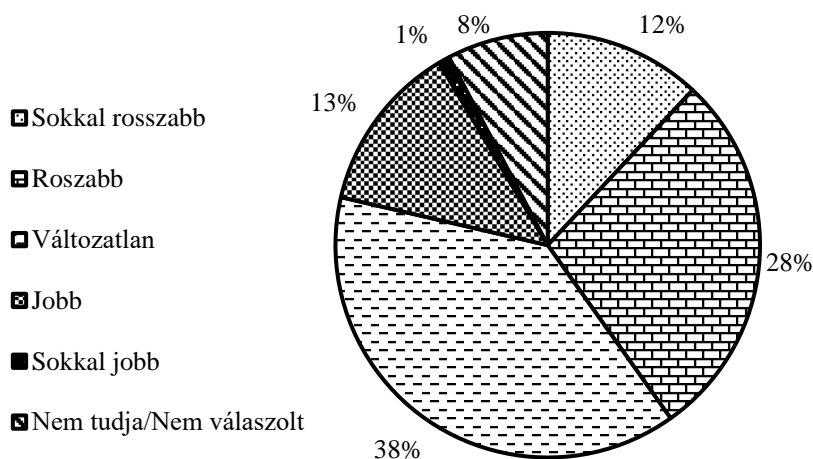
9. ábra. Ha egy váratlan, nagyobb összegű kiadás merülne fel a család életében, tudná-e azt önerőből kezelni?

Forrás: a 2022-es háztartásokra vonatkozó kérdőíves felmérés alapján saját szerkesztés.

Kilátások

A megkérdezettek a jövőbeli anyagi helyzetükre vonatkozó kérdés tekintetében a leggyakrabban azt a választ adták, hogy változatlan lesz az anyagi helyzetük. Ezt követte a „rosszabb” válaszlehetőség, melyre sokan az inflációt és a háborús helyzetet hozták oknak. Összevetve az eredmé-

nyeket azt tapasztaltam, hogy akik félre tudnak tenni a jövedelmükből és önerőből tudnának finanszírozni egy nagyobb összegű kiadást, ezeknek a válaszadóknak a metszete adja azokat, akik jobb anyagi helyzetben reménykednek a jövőt illetően is. Akik sokkal rosszabb anyagi helyzetre számítanak, többségében olyanok, akik eleve nem tudnak megtakarítani és már most sem tudnának fedezni egy nagyobb összegű kiadást (10. ábra).



10. ábra. Milyen lesz az Önök anyagi helyzete egy év múlva?

Forrás: a 2022-es háztartásokra vonatkozó kérdőíves felmérés alapján saját szerkesztés

Összefoglalás

A hivatalos statisztikai adatok alapján elmondható, hogy Átány az egyébként szerény járási, és vármegyei teljesítményhez képest is rosszabb pozícióban van a jövedelmi kérdésekre vonatkozóan. Igaz ugyan, hogy Átány jövedelmi szintje is növekedést mutat, azonban a jövedelmi szintje a vármegyei és a járás többi településéhez képest is jóval alacsonyabbnak mondható. A munkanélküliség és a közfoglalkoztatás jelenléte azt mutatja, hogy Átányon nehéz jól fizető munkát találni. Ez tükröződött az önálló kutatásunk során nyert információkból is. A háztartások között végzett vizsgálatban annyival árnyaltabb ez a kép, hogy akik a jövedelmi helyzetükkel kapcsolatos kérdésekre pozitív válaszokat adtak, azok többnyire érettségivel, szakiskolai végzettséggel, vagy felsőoktatási szakképesítéssel rendelkeztek.

Forrás

KSH adatok



This article is licensed under a Creative Commons Attribution 4.0 International license:
CC-BY-NC-ND-4.0.

A cikkre a Creative Commons 4.0 standard licenc alábbi típusa vonatkozik: CC-BY-NC-ND-4.0.