



KÉSO MODERN KERTÉPÍTÉSZETI
 ÖRÖKSÉGÜNK – AZ 50 ÉVES
 BUDAPESTI JUBILEUMI PARK
 LATE-MODERN LANDSCAPE
 ARCHITECTURAL HERITAGE
 – BUDAPEST'S JUBILEE PARK
 AT 50 YEARS
 BAKAY ESZTER, ZAJACZ VERA,
 SZILÁGYI KINGA
 2. OLDAL

A VALENCIAI „ZÖLD FOLYAM”
 JÖVŐJE – A TURIA PARK
 ES A VÁROSI ZÖLD-
 INFRASTRUKTÚRA FEJLESZTÉSE
 GREEN NETWORK DEVELOPMENT
 IN VALENCIA – THE TURIA
 PARK AND THE URBAN GREEN
 INFRASTRUCTURE
 ADORJÁN ANNA
 20. OLDAL

THE MECHANISM OF FUSING
 URBAN LANDSCAPE FEATURES
 THROUGH VERTICAL GREENING
 IN A HISTORICAL URBAN BLOCK
 A CASE STUDY OF SHANGHAI
 TILANQIAO HISTORICAL
 LANDSCAPE AREA
 WANG YUNCAI, HONG YING
 36. OLDAL

AHOL QUETZALCOATL
 MEGJELENIK – SZUKKULENS
 GYŰJTEMÉNY A FŐVÁROSI
 ALLAT- ÉS NÖVÉNYKERTBEN
 WHERE QUETZALCOATL APPEARS
 – EVALUATION OF WINTER-HARDY
 LEAFSCUCULENT COLLECTION IN
 HUNGARY
 SZABÓ KRISZTINA, SIPOS
 ANDREA, BAJI HAJNALKA,
 FARKAS ÁDÁM
 51. OLDAL



Tájépítészeti és Településtervezési Kar – Budapest
 Kert- és Szabadtervezési Tanszék
 H-1119 Budapest, Vitézy út 36-43.
 Telefon: +36 1 305 7288
 E-mail: szerk@tdjournal.hu
 Web: www.tdjournal.hu



4D TÁJÉPÍTÉSZETI ÉS KERTMŰVÉSZETI FOLYÓIRAT / 4D JOURNAL OF LANDSCAPE ARCHITECTURE AND GARDEN ART / 42. SZÁM 2016 / NO 42 2016



2.

KÉSO MODERN KERTÉPÍTÉSZETI ÖRÖKSÉGÜNK
 – AZ 50 ÉVES BUDAPESTI JUBILEUMI PARK
 LATE-MODERN LANDSCAPE ARCHITECTURAL HERITAGE
 – BUDAPEST'S JUBILEE PARK AT 50 YEARS

EGY KONFERENCIA ELŐSZAVA

PROLOGE TO A CONFERENCE

Van-e, illetve milyen közös kerttörténeti örökségünk van a Kárpát-medencében?

Milyen új lehetőségeket, problémákat hozott a rendszerváltás, illetve az azóta eltelt időszak a történeti kertek kezelésében, tervezésében?

Milyen jogszabályi keretek segítik elő, határozzák meg a tervezést, kezelést?

Milyen új vizsgálati módszerek, technikák léteznek a kertregészetben?

Hol tart a történeti kertek kataszterezése az egyes Közép-Európai országokban?

Milyen tapasztalatokat oszthatunk meg egymással?

A fenti kérdések megválaszolására a Budapesti Corvinus Egyetem Tájtervezési és Területfejlesztési Tanszékének vezetésével a brünni Mendel Egyetem, Brno (Mendel University of Agriculture and Forestry in Brno) és a nyitrai Szlovákiai Agrártudományi Egyetem (Slovak University of Agriculture in Nitra) részvételével a Visegrádi Alap támogatásával 2008-ban indult útjára a „Pearls of the landscape” című projekt. A nemzetközi együttműködés egy konferencia és „workshop” megrendezését valamint a közép-európai történeti kerteket bemutató internetes adatbázis kifejlesztését tűzte ki célul. 2008. június 20-21-én került megrendezésre a „Pearls of the landscape” Történeti kastélykertek

kutatása, tervezése, kezelési, feladatai című konferencia. A konferencián öt Közép-Európai ország (Ausztria, Csehország, Magyarország, Románia, Szlovákia) vezető szakemberei oszthatták meg kutatási eredményeiket, szakmai tapasztalataikat a mintegy 80 résztvevő előtt. A konferencia elnökeinek sikerült olyan neves szakembereket meghívni mint Hajós Géza az ausztriai és Őrsi Károly a magyar történeti kertek rekonstrukciójának „atyjai”. A megrendezett konferencia szükségességét és sikerét bizonyítják az elhangzott előadások magas színvonala, a látványos poszterek, a nagy érdeklődésre számottartó, gyakorlati tennivalókat bemutató történeti kertlátogatások, illetve az elhatározott további közös jövőbeni kutatások, pályázatok.

A konferencia szervezőiként reméljük, hogy hozzájárulhattunk ahhoz, hogy a táj „gyöngyszemei” valóban gyöngyszemek maradjanak a jövőben is.

Bízunk abban, hogy ez a konferencia is egy lépés volt a sorban ahhoz, hogy a hazánk által is elfogadott Európai Tájegyezmény tájvédelemmel, kulturális örökségvédelemmel kapcsolatos betűi étellel teljenek meg.

Köszönjük a 4D újság szerkesztőségének, hogy lehetővé tette a konferencia válogatott előadásainak megjelentetését.

Kollányi László



TÖRTÉNETI KERTJEINK INTEGRÁLT KEZELÉSE: ELMÉLET ÉS GYAKORLAT

AN INTEGRATED METHODOLOGY OF THE CONSERVATION AND MANAGEMENT OF HISTORIC GARDENS: THEORY AND PRACTICE

ELŐADÓ LECTURER:
ALFÖLDY GÁBOR

MAGYARORSZÁG
HUNGARY

HAZÁNK történeti kertjeit járva mindannyian tapasztalhatjuk, hogy a helyszínek legtöbbszörben valami nincs rendjén. A tulajdonosok, kezelők – és természetesen a látogatók is – legtöbbször egyedül a pénzhiányt teszik ezért felelőssé, holott az okok valójában másra: a történeti hitelességre való törekvésre, illetve az értékek felismerésének hiányára, a prioritások nem megfelelő meghatározására vezethetők vissza. Bár a pénzhiány valóban általános jelenség, e probléma ott világlik ki igazán, ahol orvoslása nem az anyagikon múlna.¹ E rövid írás elsődleges célja egy olyan módszernek és hozzáállásnak a bemutatása, amely a hazai történeti kertek védelmével, helyreállításával és fenntartásával foglalkozók munkáját összehangoltabbá, hitelesebbé és fenntarthatóbbá, egyszóval: sikeresebbé teheti. Ez a módszer és hozzáállás már világszerte elfogadott, és számos eredménye megcsodálható.

Lényege a műemlékekkel, így a történeti kertekkel kapcsolatos *integrált*

kezelés. E barátságtalan kifejezés némi magyarázatra szorul: a „kezelés” szó alatt itt természetesen nem „a gyeperősítést” kell érteni, hanem mindazt, amit szellemi és gyakorlati értelemben a német *Pflege* vagy az angol *management* szó lefed. Vagyis egy-egy helyszínnel kapcsolatban minden feladatot, amit külön-külön a *kutatás, felmérés, értelmezés, koncepcionális döntés, tervezés, helyreállítás* és a klasszikus értelemben vett *gondozás* szavakkal szoktunk kifejezni, de amelyekhez manapság a „menedzsment” szó *PR* és *marketing* értelme is egyre inkább elmaradhatatlanul hozzátapad.

Ezek mind ugyanannak a feladathalmaznak (és nem feladatsornak) egymástól elválaszthatatlan elemei. Nem egymástól elszigetelt, „vagy megtörténik, vagy nem” jellegű és nem *l'art pour l'art* feladatok, hanem logikailag egymásra épülő, de a gyakorlatban részben párhuzamosan is folyó, folytatandó, nélkülözhetetlen tevékenységek. Ha csak egyről is megfeledezünk,

1. A kérdéstről bővebben: Alföldy Gábor, „Történeti kertjeink védelmének aktuális kérdései” *Műemlékvédelem* XLVII. (2003), 153–169.

vagy nem helyezünk rá elegendő súlyt, esetleg nem időben végezzük el vagy nem áll módunkban elvégezni, illetve befolyásolni – az egész rendszer borulhat.

A magyarországi történeti kertek egyik fő problémája tehát napjainkban erre vezethető vissza. Az értékek ismeretének, illetve az említett rendszernek a hiányából, illetve a hiány fel nem ismeréséből adódnak a történetileg megalapozatlan és/vagy a megvalósíthatóság és fenntarthatóság szempontjait nélkülöző tervek; a megalapozatlan terveket jóváhagyó, illetve a korlátlan fejlesztéseknek ellenállni nem tudó hatósági döntések. Ebből fakadnak a légből kapott elképzelések, a jóhiszemű, de kárt okozó beavatkozások, az elkapkodott pályázatok, a parkok történeti egységét, szerkezetét megbontó új beépítések, a történeti értékeket tönkretévő új funkciók és a szakmailag ellenőrizhetetlen támogatási döntések. Emiatt kell látnunk a parkok kellesténél gyorsabban pusztuló idős faállományait, a feliszapolódó vagy kiszáradó tavakat s a korábbi évtizedekben szakszerűen kitisztított parkokban újránövő bozótot, hogy csak néhányat említsünk a hazánkban lépten-nyomon tapasztalható problémák közül.

A mai felgyorsult élet, az egymás után jelentkező problémák – a kártevők invázióitól a pénzéhes befektetőkig – gyors döntést, tiszta és átlátható érveket, használható kritériumrendszert igényelnek. Mindez nem lehetséges, ha nincs a tulajdonosok, tervezők és a hatóság kezében olyan eszköz, amely könnyen átlátható módon, világos szerkezetben és a történeti adatoktól a leggyakorlatibb tennivalókig ívelően meghatározza egy kert határait, szerkezeti összefüggéseit, növényi és épített elemeit, mindezek jelentőségét, értékét és problémáit, majd pedig a velük kapcsolatos teendőket. Az ilyen integrált szemléletű dokumentációk elkészítését az

élet kényszeríti ki belőlünk – mindig az utolsó pillanatban –, holott ezek elkészítésére már a „mindennapok” gondjainak enyhítéséhez is szükség volna. Nyugat-Európában már évtizedek óta jól bevált és széles körben alkalmazott módszerről van szó, amit az angolszász területen *conservation management plan*-nek, a német-osztrák területen *Parkpflegewerk*-nek neveznek.² Magyarul még nincs neve, Fekete J. Csaba nyomán „értékkibontakoztatási programnak”, koncepciónak is nevezhetjük.³

E dokumentáció-típus jellemzői:

- HITELES, mert alapos kutatásra és értő elemzésekre épül;
- MEGBÍZHATÓ, mert megalapozott, szakszerű értékeléseket és feladatmeghatározásokat tartalmaz;
- PRAKTIKUS, mert bármilyen kisebb-nagyobb beavatkozáshoz, tervezéshez és sokszor közvetlenül kivitelezéshez is hosszú távon felhasználható, biztos alapot nyújt;
- FELHASZNÁLÓBARÁT, mert áttekinthető és közérthető.

Ritka szerencsés az a kert, amelynek esetében akár a tulajdonos vagy a kezelő, akár a kutató vagy a tervező a teljes folyamatot átlátja, és azt kellő hozzáértéssel irányíthatja is. A döntéshozónak igen nagy a felelőssége, ha a rendszer egészét kell fejben és kézben tartani. Ha nincs senki hozzáértő ilyen pozícióban – és ez az általános helyzet –, akkor különösen nagy szükség van ilyen dokumentációkra.

Ebben a megtisztelő és rendkívül megterhelő pozícióban áll, ráadásul számos kerttel kapcsolatban a Műemlékek Nemzeti Gondnoksága, amelyben tájépítész kollégáimmal együtt igyekszünk valamennyi kihívásnak megfelelni, beleértve az Európai Unió pályázatok-adta lehetőségeket és a saját, végtelenül szűkös költségvetésünk szabta korlátokat is.⁴ A történeti kertekkel foglalkozó csoport vezetőjeként

2. A conservation management plan műfajáról, felépítéséről, a tervezési folyamatról legújabb: Watkins, John – Wright, Tom (eds): *The English Heritage Handbook: The Maintenance and Management of Historic Parks, Gardens & Landscapes*. London, 2007, 25-39. Német nyelvterületen a téma legújabb összefoglalása: Michael Rohde (Hg.): *Pflege historischer Gärten: Theorie und Praxis*. Berlin, 2008.

3. Fekete J. Csaba, 'Dég, volt Festetics-kastélyegyüttes kulturális öröksége – értékkibontakoztatási-hasznosítási program' kézirat, 2007, Műemlékek Nemzeti Gondnoksága.

4. Alföldy Gábor, 'A lélegző örökség mindennapjai – három év eredményei és tanulságai a Műemlékek Állami Gondnoksága kezelésében lévő parkokban végzett munkák kapcsán' Műemlékvédelem XLVIII. évf. (2004) 4. szám, 214 – 227; valamint uő, 'Megújuló történeti kertjeink' Műemlékvédelem LII (2008) 3. szám, 110–122.

5. A park történetének részletes ismertetése: Alföldy Gábor: 'A Doba-somlói Erdő-kastélypark. Tudományos dokumentáció, valamint helyreállítási és gondozási javaslat' kézirat, 2007. Műemlékek Nemzeti Gondnoksága Adattára.

6. Alföldy 2008 i. m., 122.



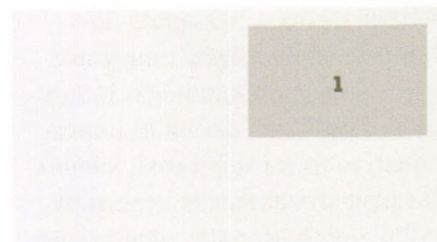
e gyakorlati, valamint a Yorki Egyetemen megszerzett elméleti tapasztalatainkból építkező munkánkat tekinthetjük át röviden, két példán keresztül.

AZ ELSŐ példám a Doba-somlói Erdődy-kastélypark, amely Charles Moreau és Heinrich Koch szinte teljesen ismeretlen alkotása.⁵ Tipikus jelenség, hogy ha a szakirodalom nem „karol fel” egy objektumot, az a feledés homályába vész akkor is, ha a 19. század közepén még a Habsburg Birodalom legfontosabbjai között emlegették.

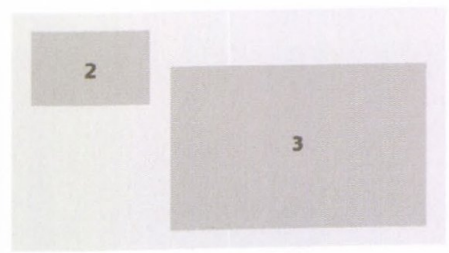
Az egykor négy tóval ékes somlói park esetében – amely ma is az ország egyik legfontosabb klasszikus tájképi kertje – a jó szándék és az integrált rendszer hiánya együttesen óriási károkat okozott. A 2003 és 2005 között megalapozatlanul és ellenőrizetlenül végzett munkák kis híján a park jelentős részének kiirtásához és szakszerűtlen újratervezéséhez vezettek. Állami támogatással, de kutatás nélkül

készült egy terv, és állami támogatással fogtak hozzá a fagyönggyel fertőzött fák kivágásához, egyes területek erdőszerű újratervezéséhez, valamint utak új nyomvonalon való újraépítéséhez. Mikor 2005 végén a kastély és parkja Gondnokságunk vagyonkezelésébe került, már előrehaladtak a munkálatok, amelyeket azonnal leállítottunk. Ekkor merült fel a szüksége „valami anyag” összeállításának, amely útmutatást ad arra nézve, hogy mit szabad és hogyan (illetve mit nem) tenni a parkban, a parkkal; melyek a legfontosabb problémák, és hogyan kezelendők. Ráadásul időközben meghúzták a vészharangot az évtizedek óta a kastélyban működő elmeógyógyintézet fölött, ami azzal fenyeget, hogy néhány év múlva nem lesz, aki a gyepet kaszálja, és a bozótot kiirtsa.⁶

Így hát megkíséreltem egy, a kutatást, a koncepcionális tervezést, valamint a helyreállítás és gondozás prioritásait és mikéntjét egyaránt tartalmazó, a terület egykori és meglévő

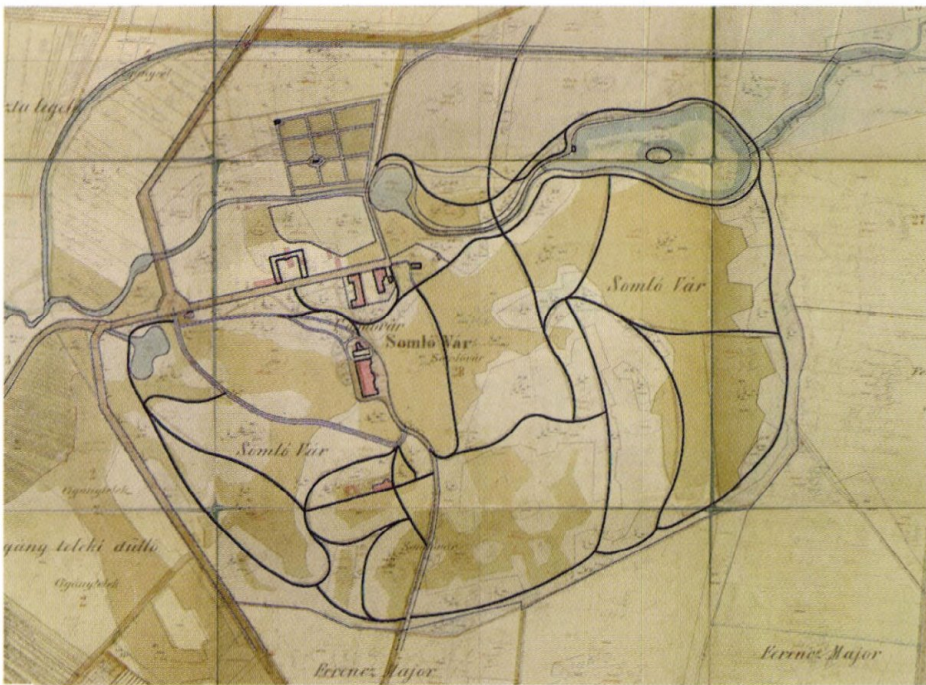


1. kép: A Doba-somlói Erdődy-kastély parkját még az 1960-as években is gondosan ápták, mára azonban teljesen elbozótosodott. Koperniczky István felvétele, Alföldy Gábor gyűjteményéből.



2. kép: A Doba-somlói vári kastélypark 1858. (vékony vonalas) és 1931. évi (színes) kataszteri térképének fedvénye jól mutatja a facsoportok kontúrváltozását. Az építmények és az útrendszer utólag, digitálisan berajzolva. ALFÖLDY GÁBOR DOKUMENTÁCIÓJÁBÓL, 2007.

3. kép: A Doba-somlói vári Erdődy-kastélypark ideális helyreállítási terve, 2007. TERV: ALFÖLDY GÁBOR, GRAFIKA: TIHANYINÉ TÓTH MÁRIA

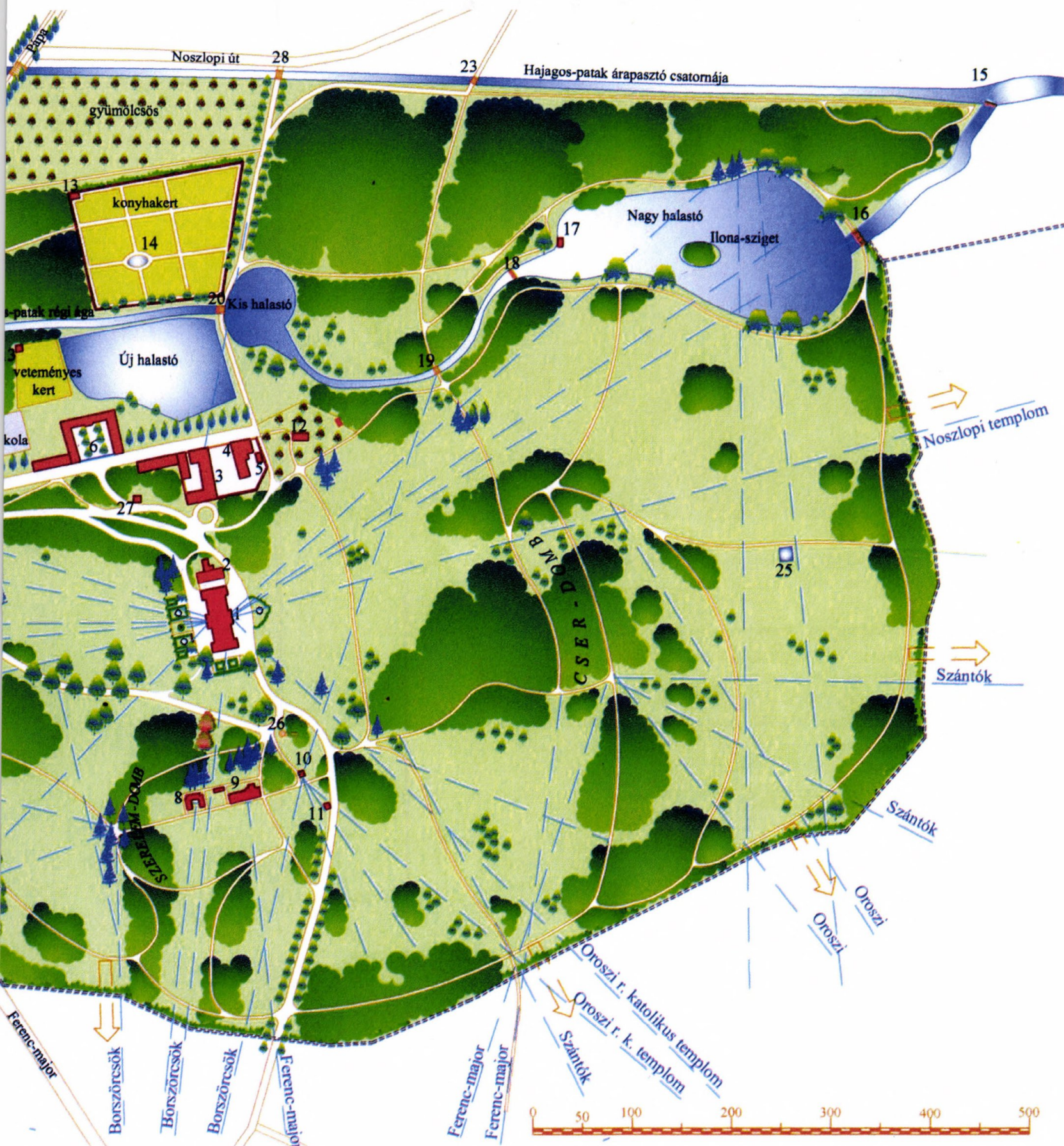


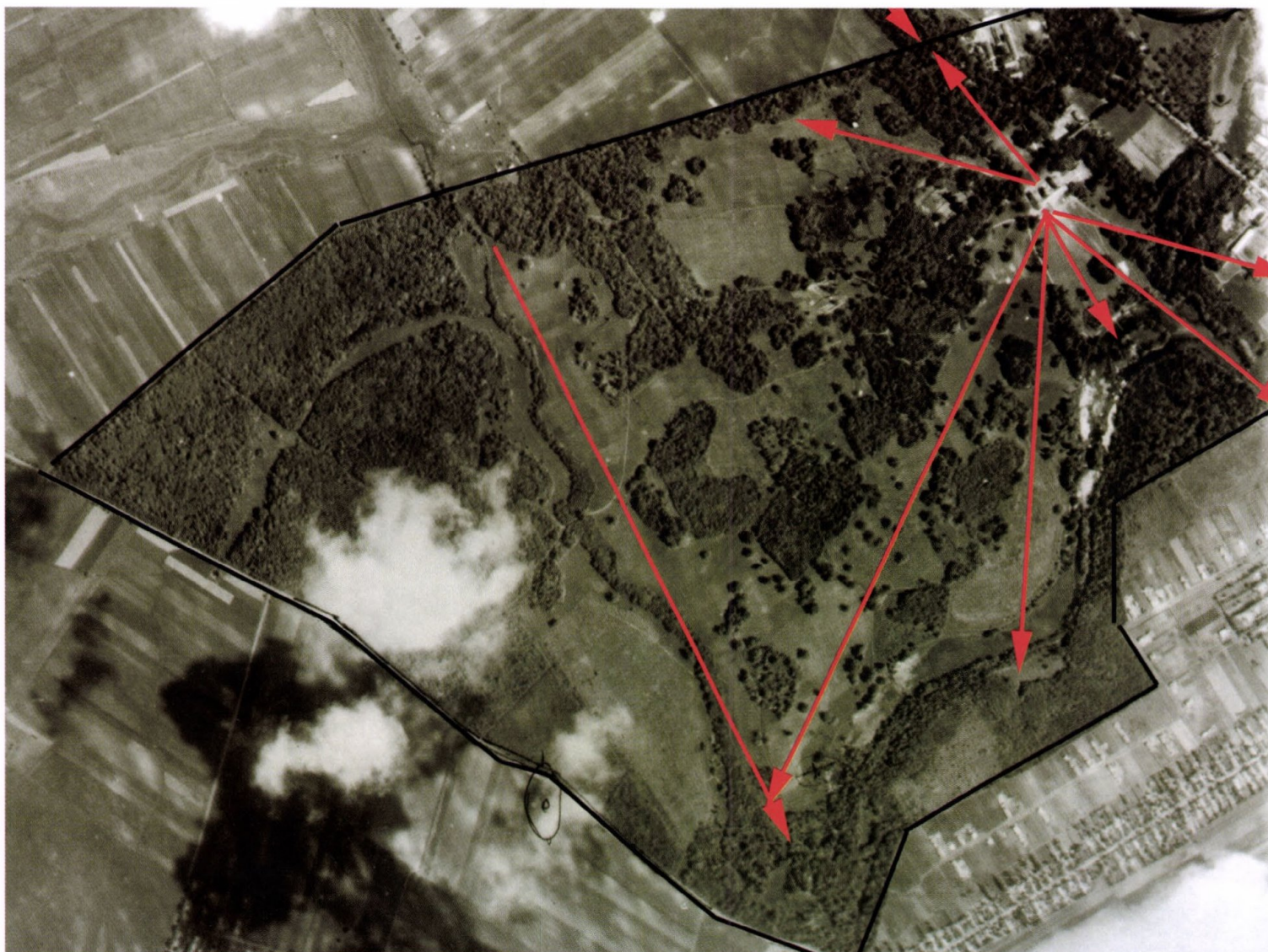
értékeinek elemzésén alapuló dokumentáció elkészítését,⁷ amelynek alapján a közelmúltban meg is indult a munka a parkban. Ennek itt nem a tartalmát, mint inkább formai felépítését és elveit szeretném itt ismertetni.

A több mint háromszáz oldalas négy kötetes dokumentáció külön kötetben tartalmazza a szöveges kutatási, állapot-leírási, és javaslatot tartalmazó anyagot, az archív (1990 előtti) képi forrásokat, a mai állapotot rögzítő fényképeket, valamint az alaprajzi forrásokat (tervek, térképek, légifotók). A négy kötetben való tájékozódás szempontjából hasznosnak bizonyult a részletes tartalomjegyzék, a kutatástörténeti összefoglaló, a forráshelyek és -típusok kiértékelése, az egymást követő tulajdonosok és kertészek listái és egy *áttekintő kronológia*, amely minden, a parkban zajlott és a forrásokból ismert eseményt rögzít. Ezek a jegyzetekkel ellátott anyagok – azon túl, hogy magát a szerzőt is segítik egy bonyolult történet összeállításában és a történet

egyes rejtett összefüggéseinek kibogozásában – a felhasználók számára is emészthetőbbé teszik az adatok egyébként sűrű masszáját.

Az elemzéseket is tartalmazó részletes építéstörténet ezután már könnyebben befogadható. Elsősorban mégsem ezek, hanem a mai állapot elemzése, értékelése teszik az ilyen munkákat igazán felhasználóbaráttá: a terület lehatárolása, a tulajdonviszonyok áttekinthető elemzése és táblázatos kimutatása például egy műemléki védési dokumentációhoz is könnyedén felhasználhatók, és a többi tulajdonost is érintő gyakorlati teendők egyeztetéséhez is nélkülözhetetlenek. A valamennyi épített objektumra kiterjedő adattár, értékelés és javaslat a ma is álló, illetve átalakított vagy lebontott építményekkel kapcsolatos adatokat és teendőket összegzi, utóbbiak prioritásának meghatározásával. Ezen kívül a park szerkezetével, növényállományával, útrendszerével és táji összefüggésével, társadalmi jelentőségével foglalkozó





fejezetek rendezési tervekhez, fejlesztési koncepciókhoz is segédanyagul szolgálnak.

A képi forrásokat mennyiségük és összetételük alapján többféle logikai rendben lehet prezentálni, s nem mindig a legegyszerűbb megoldás a legcélravezetőbb. Kronologikus, tematikus, topografikus vagy akár forrás-műfajonkénti rendet is kialakíthatunk, illetve ezeket ötvözhetjük, keverhetjük. A cél mindenképp az, hogy a felhasználó (tulajdonos, tervező, fenntartó) mielőbb rátaláljon az őt érdeklő forrásanyagra.

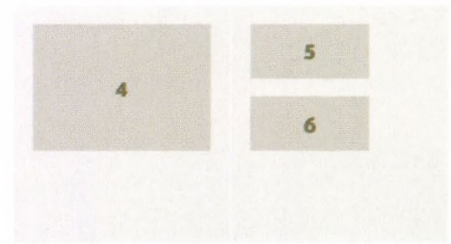
A források között meg kell említeni a szóbeli visszaemlékezéseket, amely műfaj napjainkban a végórát éli. Míg a 90-es évek elején még volt módom (a pilisszántói parkkal kapcsolatban) az első világháborút megelőző időkre visszaemlékező idős embereket faggatni, ma már alig találunk olyat, aki gyermek- vagy fiatalkorából az 1945 előtti évekre megbízható információkkal tud szolgálni. Éppen ezért egyre nagyobb az értéke az ilyesminek,

s mind a szóbeli, mind a képi források esetében pótolhatatlan forrásértékűek a 60-as, 70-es évekre visszanyúló emlékek is. Például meg kell itt említenem Örsi Károly, a magyar kert-műemlékvédelem pionírjának – mai doyenjének – nevét, aki a 60-as évek végén és a 70-es években több száz hazai történeti kert akkori állapotát dokumentálta szisztematikusan, képi és írott formában,⁷ s akinek köszönhetően a Dobasomlóvári park számos időközben elpusztult eleméről is gazdag és hiteles információt kaphatunk.

Az egyes képi források összehasonlítása elengedhetetlen a múltbeli folyamatok és a mai problémák láttatásához. A tervek, térképek és különböző korú légifotók egymásra fedvényezése a tervek megvalósulásának és a térképi források hitelességének is elsődleges vizsgálati eszköze, különös tekintettel az elrajzolásokra, az elnagyolt részletek mibenlétének meghatározására stb. A kellő gondossággal összeállított „ilyen volt-ilyen lett” képpárok

7. Alföldy 2007 i. m.

8. Örsi Károly, 'A magyar történeti kertek, értékelésük és védelmük'. Doktori értekezés, kézirat, 1986. Budapesti Corvinus Egyetem Kertművészeti Tanszék.



4. kép: A dégi kastélypark szerkezete az 1951. évi légifelvételen még világosan kivehető.

5-6. kép: Kilátás a dégi kastély kerti oszlopcsarnokából 2003 októberében, a munkák megkezdésekor, valamint 2004 tavaszán, a park-szerkezet helyreállításának első lépései után.

felsorakoztatása szinte már a teendők megfogalmazásáig juttatja el azt is, aki csupán ezeket tanulmányozza át az egész dokumentációból.

Itt eljutottunk a javaslatokhoz, a helyreállítási és gondozási koncepcióhoz. Úgy kell végiggondolni a teendőket és azok logikus folyamatát, hogy a gyakorlatban bármikor vezérfonalként szolgálhassanak az egyes építmények helyreállításához, egyes növényegyedek pótlásához vagy akár a park szerkezetének vagy vízrendszerének rendbetételéhez. Szükségünk lehet erre a mindennapi fenntartás feladataitól az Európai Unió pályázatok tartalmának, folyamatának meghatározásáig.

A nagy terjedelmű dokumentáció most vizsgáljuk: immár elindultak a helyreállítási munkák, s reméljük, hamarosan a gyakorlatban is élvezhetőek lesznek a kutatás által elméletben már feltárt látványok, s néhány év múlva a mainál gondozottabb összkép fogadja a látogatókat.

MÁSODIK példám a dégi Festetics-kastélypark. Bár Magyarország talán legnagyobb kiterjedésű tájképi kertjéről van szó, ahol szinte egyáltalán nincs pénz a park fejlesztésére, s a fenntartásra is csak minimális büdzsé áll rendelkezésünkre. Mégis, évről-évre következetesen és látványosan halad előre a park helyreállítása. Hogyan lehetséges ez?

Csakis úgy, hogy a nagyszabású helyreállítás helyett a gondos fenntartás keretében, apró lépésekben haladunk, amelyet állandó szakértői felügyelettel és művezetéssel, állandó kutatómunkával és azok alapján állandó kutatótervezői-művezetői önkontrollal (vagyis a forrásokkal való folyamatos összehasonlítással) végzünk.⁹ Mindez rendkívül élvezetes és tanulságos, ugyanakkor időrabló és óvatosságra intő módszer, amelynek tapasztalatait igyekszünk a többi, Gondnokságunk által kezelt helyszínen megfelelő dokumentációkkal helyettesíteni, s előbb-utóbb természetesen – Európai Unió

9. A dégi parkban a szisztematikus helyreállítási munka 2003-ban kezdődött. Erről Alföldy 2004, 221-223; valamint Alföldy 2008, 116-117. E sorok szerzője Tokajiné Tóth Mária tájépítésszel együtt 2007 óta létesítményfelelősként vezeti a kastély- és parkbeli munkákat Dégen.
10. Publikált változatuk: Sisa József: *A dégi kastély*. Budapest, 2005.



pályázatok kapcsán – Dég esetében is elkerülhetetlen lesz a kutatási eredmények és megfigyelések írásban való szisztematikus összefoglalása. E park példája jól rávilágít arra, hogy a folyamatos szakmai jelenlét a történeti kertek helyreállításának, sőt, gondozásának is alapfeltétele kell, hogy legyen.

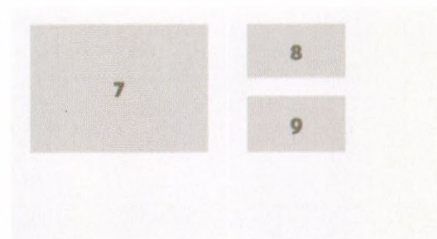
A Pollack Mihály által tervezett dégi kastély az egyik legjelentősebb klasszicista világi épület Magyarországon, s körülötte még vagy másfél tucat melléképület, illetve kerti építmény képezte a kastélyegyüttes/birtokközpont komplexumát. A kastély évtizedekig nevelőotthonként szolgált, gazdái lehetőségeikhez mérten gondozták a területet. 1995-ben hagyták el az ingatlan, amely azután üresen és gondozatlanul állt. Mire 2001-ben Gondnokságunk kezelésébe került az ingatlan, a kifosztott épületek körül két tisztást leszámítva mindent sűrű bozót borított.

Az építészettörténeti és kerttörténeti kutatásokat megbízásunkból Sisa József végezte el,¹⁰ azonban az ő

munkájának lezárulása óta is további kutatásokra kerítettünk sort, amelyek további történeti adatok és mindenek előtt képi források sokaságát tárták fel. A park pontos kiterjedésének és szerkezetének megismeréséhez is további elemzésekre volt szükség, amelyek egyik eredménye a teljes, csaknem 300 hektáros egykori parkterület egységes, történeti kertként való műemlékké nyilvánítása volt 2005-ben.¹¹

HELYSZÍNI munkákat már a kutatást megelőzően el kellett kezdenünk, mivel mindent elborított a bozót, amely az idős, rendkívül értékes faállományt veszélyeztette. Így az Örökségvédelmi Törvény szabta kereteken belül, de a saját magunk által meghatározott prioritások mentén dolgozhatunk. Ez természetesen nem a kutatások negligálását jelenti, hanem épp ellenkezőleg: itt rajtunk múlik – és élünk is vele –, hogy a legfrissebb és akár a legapróbb kutatási eredményeket is hasznosítsuk a gyakorlatban.

11. Dég, Festetics-kastélyegyüttes és történeti kertje. Védetté nyilvánítási dokumentáció. Készítette: Alföldy Gábor. A park és a kastélyegyüttes egészét e munka alapján a Kulturális Örökség minisztere 2005. októberében műemlékké nyilvánította.



7. kép: A dégi kastélypark a völgyben kigyózó, részben feltöltődött serpentin-tóval és a túlnyomórészt beerdősített parkterülettel. CIVERTAN FOTÓ – LÁSZLÓ JÁNOS FELVÉTELE.

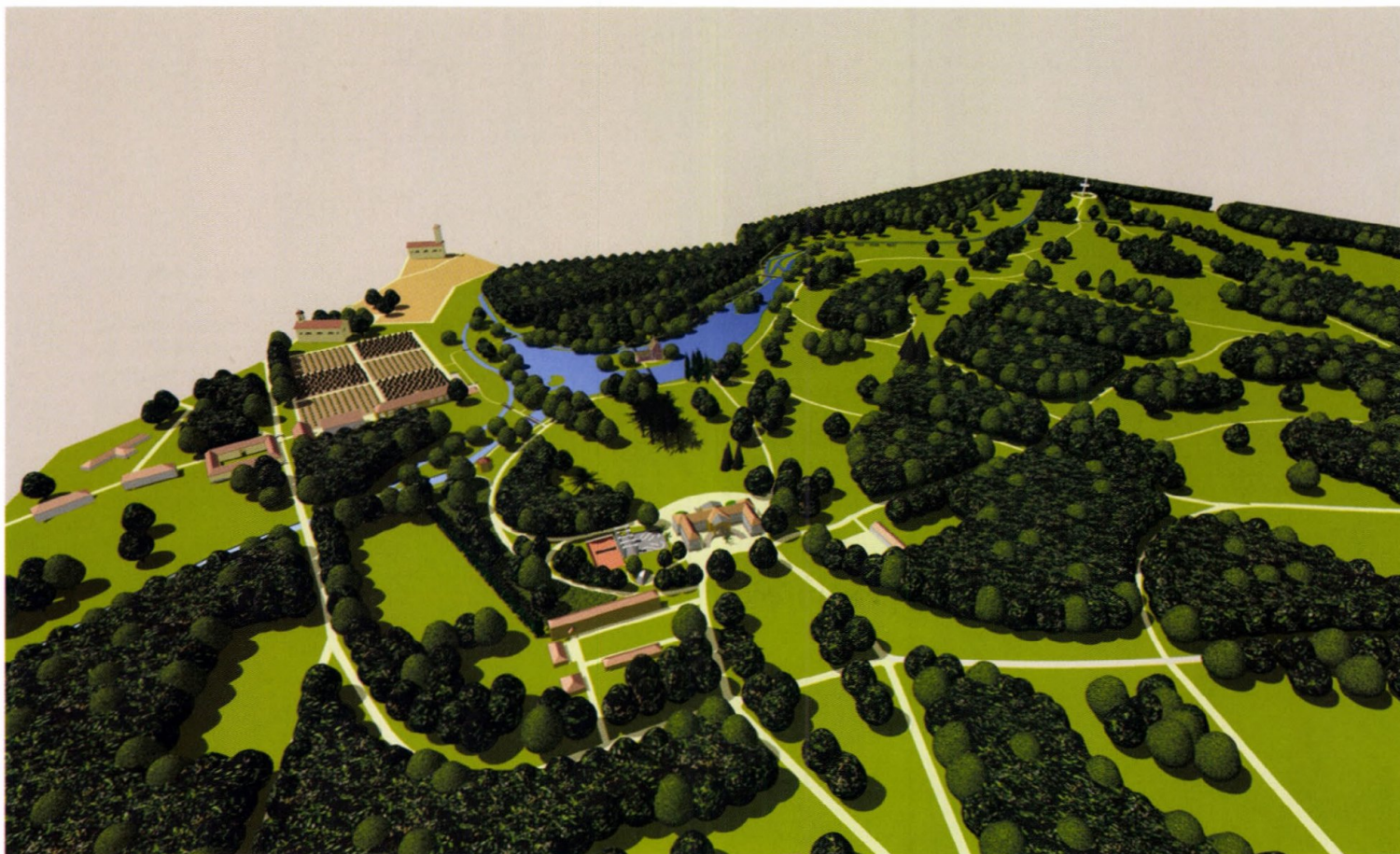
8–9. képek: A parkot a kastély felől délnyugati irányban keresztülszelő nyiladék 1940-ben (ORMOS IMRE FELVÉTELE, BALOGH PÉTER ISTVÁN TULAJDONA), 2003-ban és 2008 őszén (A SZERZŐ FELVÉTELEI).

E munkának köszönhetően ismét láthatóvá váltak a kastély oszlopcsarnokaiból kiinduló, gondosan megkomponált nyiladékok. A bozótnak a folyamatos kaszálás által végleg búcsút mondtunk. Ehhez a legnagyobb beruházást a fenntartás gépesítése jelentette, mivel mindössze egyetlen állandó alkalmazottunk van a helyszínen. Rajta kívül – az ő felügyeletével – közhasznú munkások működnek közre a mindennapi teendők gondos elvégzésében.

A hatalmas park az elmúlt években alapos kutatások ellenére még ma is sok újdonságot rejteget: ennek egyik friss példája, hogy újabb elemzéseink alapján 2007. decemberében, a Hollandi-házzal ékes, közismert tószakaszunkon túl, az erdészet területén sikerült azonosítanunk a tó még csaknem egy kilométer hosszú – nagyrészt elmocsarasodott – folytatását. A csaknem másfél kilométer hosszú tó így aztán egykor valóban méltán szolgálhatott rá a klasszikus angliai tájképi kertekre jellemző serpentin-tó megnevezésre.

A hatalmas és festői tó is feladatok sorát állítja elénk: bár a Gondnokszádkhoz tartozó szakasza látszólag jó állapotú, fenekén vastag iszap rakódott le, s az egykori árapasztó csatornák elzáródása miatt 1999-ben a szigeten álló Hollandi-házat több méter magasságban elöntötte víz. Ráadásul ez a katasztrófa – az említett problémák, valamint a jelenlegi zsilip korlátozott átteresztőképessége miatt – bármikor megismétlődhet. Éppen ezért jelenleg a park bonyolult és több kilométer hosszúságú vízrendszerének (serpentin-tó, patakok és árapasztó csatornák) helyreállítását szervezzük és készítjük elő, Európai uniós pályázatok útján.

A park legnagyobb részét kitevő erdészeti területen az üzemterv által előírt munkák a műemléki védelem óta már velünk egyeztetett módon folynak, de szükség van a rendeltetés megváltoztatására és az új 10 éves üzemterv műemléki szempontok alapján való összeállítására. Hatalmas probléma, hogy az Erdészeti Törvény csak úgy teszi lehetővé



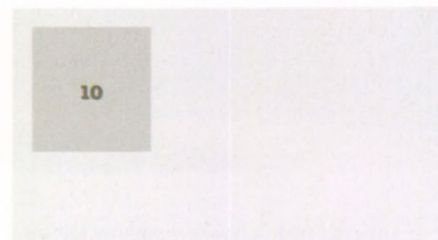
a parkok szerkezetét meghatározó nyiladékok és tisztások rekonstrukcióját (a műemléki védelem ellenére is!), hogy ha azok kiterjedésének megfelelő területen új erdőt telepítünk, valamint az állomány e területeken való kivágása miatt elmaradó fanövedék árát megfizetjük. Amíg e jogszabályt nem sikerül megváltoztatni úgy, hogy műemléki védelem alatt álló területek esetében kivételt lehessen tenni, addig éppen a legnagyobb és legfontosabb történeti parkok helyreállítása ütközik anyagi szempontból áthidalhatatlan – és lényegében értelmetlen – akadályba.

Az integrált kezelés sokféle feladata közül az egyik legfontosabb teendő a parkok értékeinek bemutatása – minden szinten. Ezt szolgálja a dégi kastélyban ebben az évben megnyitott új, a hely történetét annak teljességében bemutató, A szalontól az angolkertig című állandó történeti kiállítás.

Az integrált kezelés keretében tehát egyszerre kell foglalkoznunk a jogi háttér rendezésével, a történeti kutatással és forráselemzéssel, a helyreállítással, a szakszerű fenntartás lehetőségeinek megteremtésével és az értékek tudatosításával. Erre csak akkor van mód, ha egy olyan fenntartó szervezet áll rendelkezésre, amely képes mindezen

feladatokat magas szinten ellátni, vagy legalábbis a feltételeket megteremteni hozzájuk.

A bemutatott példák az éledező magyarországi – Közép-európai – kert-műemlékvédelem hétköznapijaiba engedtek bepillantást. A kutatási, tervezési, kivitelezési és fenntartási feladatokat integráló gondolkodás és cselekvés ugyanakkor a „hétköznapiok” mellett a komoly, nagy összegű beruházási feladatoknak is értelmet és hitelt ad. Bizakodóvá tesz, hogy a Környezetvédelmi és Vízügyi Minisztérium immár mindent megtesz annak érdekében, hogy az Európai Unió más országaihoz hasonlóan a közeljövőben hazánkban is elvárássá váljék az Unió által támogatott történeti kert-projektek tudományos megalapozottsága. Reméljük, hogy előbb-utóbb mindez bevett, bevált gyakorlattá érik országszerte, s nem csak nagy projektek esetében.



10. kép: A dégi kastélypark 1945 előtti állapotának elméleti rekonstrukciója – madártávlat észak felől.
TERV: ALFÖLDY GÁBOR,
RAJZ: MÁTHÉ PIROSKA,
2005.

AN INTEGRATED METHODOLOGY OF THE CONSERVATION AND MANAGEMENT OF HISTORIC GARDENS: THEORY AND PRACTICE Gábor Alföldy

IN HUNGARY, there are obviously fundamental faults in the field of conservation and management of historic gardens today. This study states that lack of awareness towards historic values as well as incorrect definition of priorities are generally greater issues than lack of money: spectacular results can be achieved through an integrated and holistic approach, even if there is no money available, at all. This approach, which has already led to a great number of perfect and successful garden-conservation projects as well as high-level maintenance all over the world, is completely unknown for most owners, managers and designers of historic gardens in this country.

In order to illustrate the possibility of success of such an approach in Hungary, the study shows two recent examples from the author's own work: the conservation management plan of Somlóvár Park (Doba, Veszprém county) and the practical work done at Festetics Park (Dég, Fejér county).

The detailed explanation of the structure of the Conservation Plan of Doba-Somlóvár (which was awarded the Europa Nostra Medal this year) aims to give an idea on such a work, with broader outlook. Through the example of Dég, where thorough works began in 2003 almost without any budget, the study sheds light to the importance of permanent research and professional monitoring during practical work on a site.

HISTORICAL PARKS AND GARDENS IN SLOVAKIA TÖRTÉNETI KERTEK SZLOVÁKIÁBAN

ELŐADÓ LECTURER:
ING. RICHARD KUBIŠTA

SZLOVÁKIA
SLOVAK REPUBLIC



THE SITUATION of historical greenery in Slovakia can be described in one word as unsatisfactory. Reasons for this include lack of interest from the society. Their historical value, economical potential or just their beauty is easily recognizable; but the limiting factor remains the financing. Nevertheless there are first good signs pointing to better times for historical greenery. The severity of situation is even more complicated by the number of objects and the variability of their kinds; from simple memorial trees through small gardens and large parks to composed parts of the countryside. Typology concerns both sacral and secular objects with productive or representative character; the main attributes remains identical: age, style and cultural value.

For a better description it would be appropriate to show specific examples from one area to present the variety of problems. District Nové Zámky from the south-eastern part of Nitra County in western Slovakia is a good model. Statistically every other village has an object of historical landscape (30 historic landscape sites out of 60 cities or villages); also the typology is representative; from memorial trees in the district's capital Nové Zámky (Ľrsekújvár) to a 60 hectare park in Palárikovo (Tóth Megyer). Moreover, the characteristics are accordingly various and sufficient to understand the whole problematic of historical greenery in Slovakia.

BÁNOV (BÁNKESZI) - MALÁ KESA
An eclectic villa from the second half

of 19th century was nicely reconstructed by a new private owner, but the decayed park was just simply cut out leaving just few older trees. The attractive surroundings of the former park with small pond on old Nitra River and meadow grove suggest the possible atmosphere in the park. Today's look of the garden represents the poorness of contemporary garden architecture; outplantings next to the fence, a pool in front of the villa facade, and concrete walls around the plot are not suitable for a historical site.

BARDOŇOVO (BARACSKA)

An example of a positive approach from village authorities (maybe not the most perfect one but still the better one). A middle-sized manor house



Fig. 1. The neglected manor of Hul (Hull)
Fig. 2. Jatov (Jattó)
Fig. 3. Komjatice (Komját)



from the beginning of the 19th century was completely reconstructed to be the seat of village autonomy and a cultural centre. The park will be reconstructed in the near future; but materials for reconstruction of paving were already chosen inappropriately. The park is devoid of fencing and constantly open for the public, against the rules of the Florence Charter.

BELÁ (BÉLA)

Another example of a privately owned historical landscape object with a huge four winged manor house from the beginning of the 18th century built in Baroque style. The object was returned to former nobility owners who started the complete reconstruction in a proper way. There are plans for a four star

hotel with conference facilities, hardly compatible with the unique Baroque temple incorporated into the body of the manor house. But again the park did not get an appropriate attention; the hilly area is disturbed by a former football pitch together with an artificial lake. The park reconstruction is of amateur quality, lacking any plan. A parterre in front of the south-eastern facade does not correspond with the historical state, similarly to the park paths, park pavilion and so on.

HUL (HULL)

An example of a negative approach from local authorities; a small classicistic manor from the end of the 18th century stays empty without use and is for sale (Fig 1.). One half of an already small

park was built upon and the second one is used as a public park with a functionalistic look. There are no more positive expectations about the future of this historical landscape object.

JATOV (JATTÓ)

Another bad example of a site with continuously changed owners; the manor house was rebuilt in the first half of the 19th century; nowadays it is decaying (Fig 2.). This case is obviously inappropriate because of the site's location next to the main road that runs between Nové Zámky and Bratislava. There is an interesting pond next to the park and a Rococo chapel situated across the mentioned road.

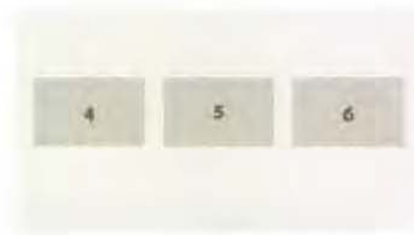


Fig. 4. Maňa (Manya)

– Velká Maňa

Fig. 5. Trávnica (Füss)

Fig. 6. Palárikovo

(Tótmegyer)



KOLTA

A privately-owned manor house from the end of 19th century has undergone complete reconstruction; the cut-down greenery is going to be replaced by a modern style garden. The interesting point of this site is the existence of another curia with a small park and production yard in the adjacent neighbourhood and other smaller historical landscape objects in the village.

KOMJATICE (KOMJÁT)

This is a unique example; the manor house disappeared and the park survived. There are blocks of flats instead of a main building and famous glass-house, and just production buildings remained. Originally a formal park, it was rebuilt in the 19th century to

landscape form. The park is protected by meanders of old Nitra River and offers excellent conditions for dendrologically-interesting plants (Fig. 3.).

LIPOVÁ – MLYNSKÝ SEK (NYITRAMALOMSZEG)

The third form of historical landscape site management is state ownership. This occurs in the case of the Lipová manor house and park; currently used as social healthcare clinic. Continuous maintenance of the park by the institute could be positively evaluated but is not sufficient. It is necessary to mention the good atmosphere in park with its massive trees, but it also unfortunately has inappropriate functionalistic extensions, concrete fencing and public inaccessibility.

MAÑA (MANYA) – VELKÁ MAÑA

This state-owned late baroque manor house from the half of 18th century is also a seat of a public healthcare clinic but with different approach to historical greenery. Its large park is divided in two parts; one belongs to the village and is open to the public (similarly to the front parterre), and the second one belongs to the institute (Fig. 4.). There is not just a fence dividing the park but also a water channel made of concrete. Part of the public park was replaced by a football pitch commonly used as a cultural events site.

PALÁRIKOVO (TÓTMEGYER)

The largest and most important historic landscape object in Nové Zámky District is a 60 hectare park with



a classicistic manor house owned by State Forests institute. Its importance is determined by the existence of other additional buildings like a church, production yard, fountains, wooden water tower and spacious pheasantry. This significant factor influences the existence of the whole object; reconstruction of the manor house is financed by the profit from pheasant hunting. There is a formal parterre with a pink marble fountain in the honour courtyard, which had its mirror on an axis in front of the garden facade. Only the second pink marble fountain remains of the garden's formal parterre replaced by landscape parterre. All the typical marks of a landscape park grounded on lowland are readable in its composition;

including views, vistas and panoramas combined with forest parts and open meadows. Its only weakness is the underestimated water element represented by small lake in the middle of the park although there are several swamps in the neighbourhood. Interesting tree species, the closeness of the district capital reachable by bike in half hour and a very nice atmosphere suggest more intensive use of this historical site in the future (Fig. 5.).

RÚBAŇ (FÜR)

This is another example of a neglected park and small neo-classicistic manor with a sad history. During the socialist regime it served as a detention camp for priests and monks. This period had influenced also the park, where

is now Calvary and Lourd Grotto; part of the park was built in by a functionalistic block of houses because of insufficient capacity in the main building. Return to the original form of the park is therefore impossible; the site stays empty in village ownership.

TRÁVNICA (FÜSS)

Again an interesting situation; three historical greenery objects are situated in one village. A neo-classicistic manor house built at the end of 19th century with huge park and production yard, small late Baroque manor house with a chapel and small park from half of 18th century situated across the road and finally the originally classicistic manor house at the end of the village, which was rebuilt in a functionalistic



Fig. 7. Šarkan (Šarkányfalva)



style during the socialist period. Three different manor houses – three different situations: private owner, village ownership and state ownership (social healthcare clinic). The private object is well maintained, the main building is completely reconstructed to become a hotel; and the park is adapted to hotels needs (horse stables). The part under the ownership of the municipality was decaying a long time and just a short time ago was sold also to a private owner. Now there is a restaurant in a well-reconstructed building with a small park. The third historical landscape object is the most valuable from a dendrological point of view with average maintenance assured by the clinic. The park situated next to the church is composed in landscape style; small damage was caused by necessary playgrounds for children (Fig.6.).

ŠARKAN (SÁRKÁNYFALVA)

A small classicistic manor house built in the beginning of 19th century with a park completely divided by new owners is interesting because of its neo-Gothic fencing around the whole area. The building is decaying, and the iron part of fence was stolen. There are just a few trees left from the former park composition (Fig.7.).

ŠURANY (NAGYSURÁNY)

The district's third largest city with a manor house situated in front of the railway station was rebuilt in a functionalistic style and there is a cemetery in the former park.

The abovementioned sites represent only the largest and the most important ones from the District Nové Zámky. Memorial trees, alleys and old orchards were left out, because of their more natural character. If we have to compare the ownership forms, which are more or less equal

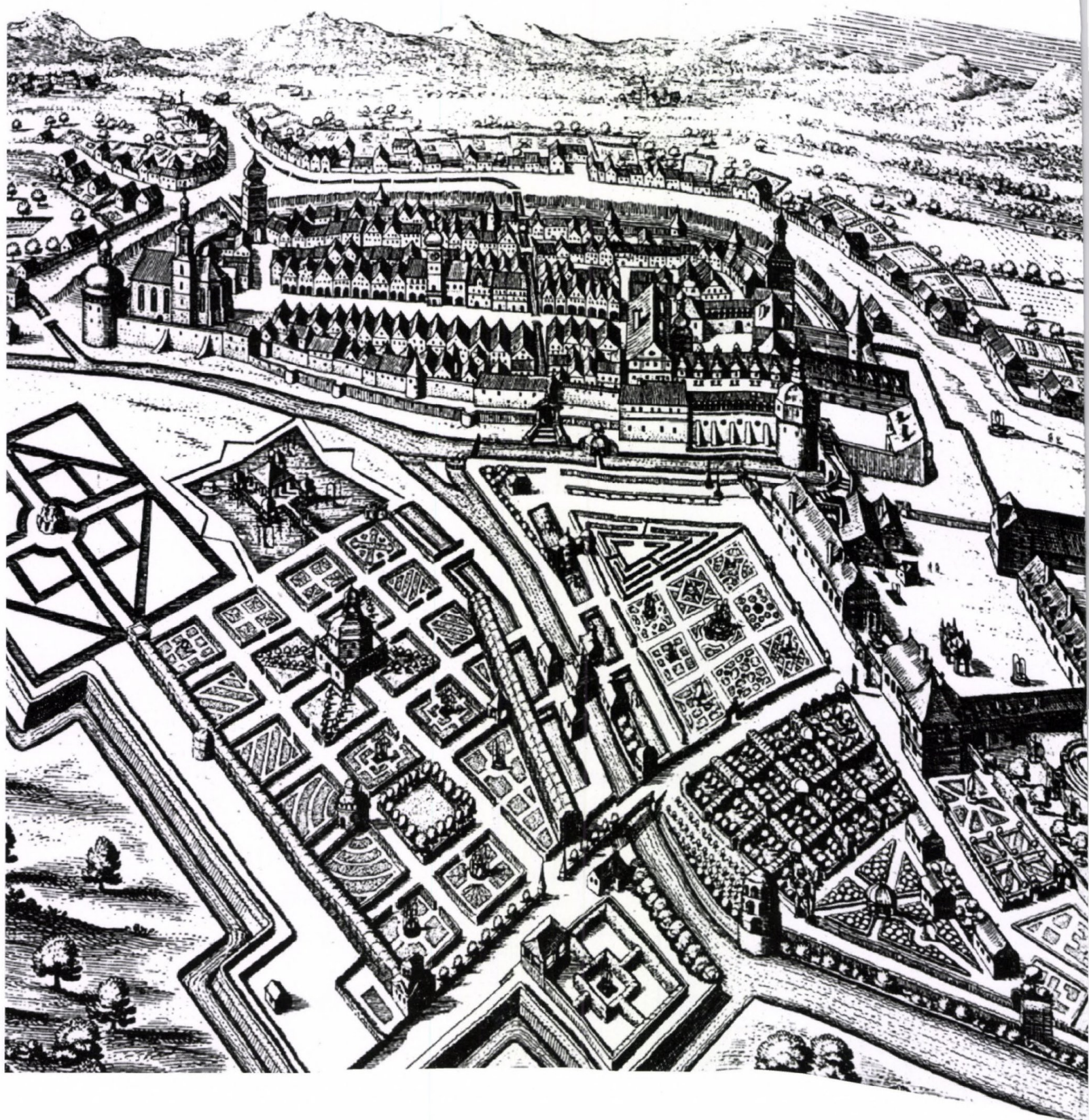
(1/3 of private ownership, 1/3 municipal ownership and 1/3 state ownership) we come to a conclusion that objects in private ownership are still in the best condition. The use of these objects as hotels, restaurants, congress centres or wellness seems to be the most suitable way for the future use of historical greenery objects.



HISTORICAL GARDENS IN OSTROV TÖRTÉNETI KERTEK OSTROVBAN

SZERZŐ LECTURER:
ING. ZORA FOŘTÍKOVÁ, PH.D.

CSEHORSZÁG
CZECH REPUBLIC



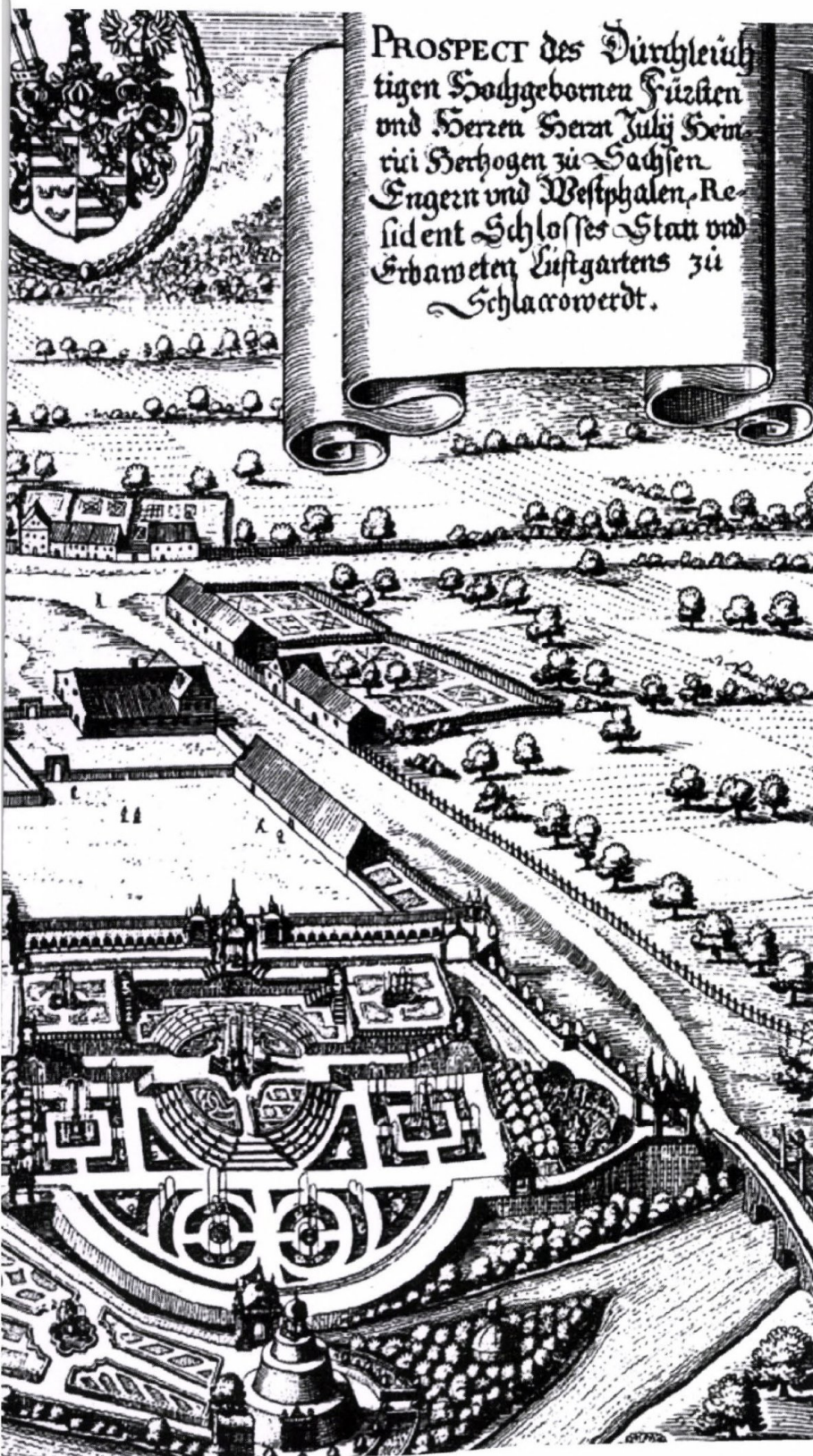
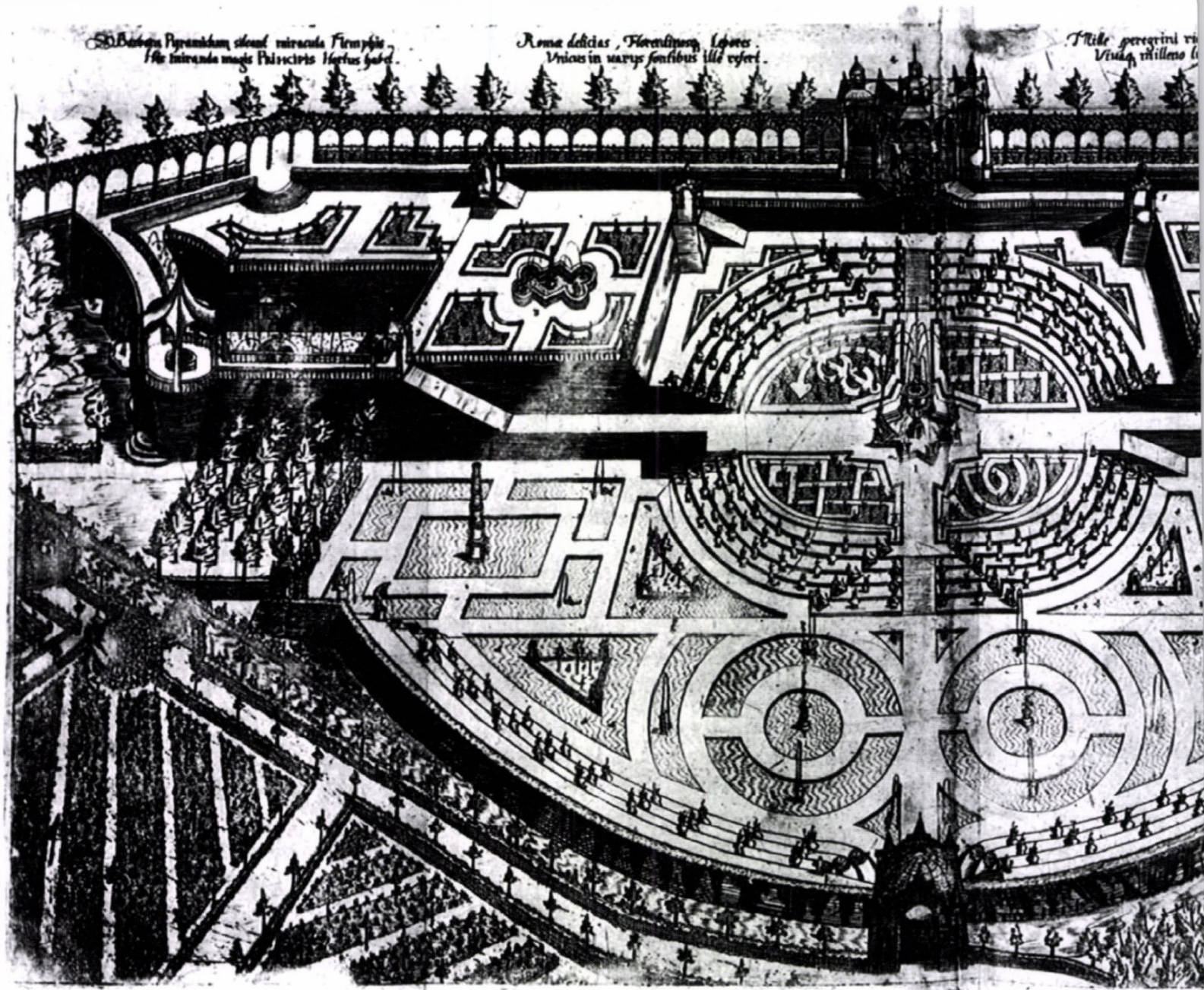


Fig. 1. Matthias Merian, Schlaccowwerdt, engraving about 1642

THERE are many historical gardens in the Czech Republic but only a few have gone through such a dramatic change in their history as the garden in Ostrov. It's located in West Bohemia near the border with Germany, in an area that is somewhat forgotten but has significantly valuable history and development. We can find there traces of Mannerism, Baroque and the 19th century. Unfortunately, the contemporary state is a result of the last 40 years and it is impossible to see the splendor of the past.

At the time of its creation, the garden was larger than the city itself and today it belongs to that category of gardens that could be well reconstructed. Unfortunately, its contemporary appearance does not reflect that past grandeur and splendour. Only few buildings were saved (chateau, pleasure house), and mounds around the garden and the river Bystrice are also still extant. At the end of the 20th century the Monument Preservation Institute became interested in the site and last year the garden was reconstructed. The building and historical survey were done here and also some archaeological explorations, which showed the veracity of the historical views and engravings. The garden in Ostrov is well documented in its three phases of development.

The aim of the research at the Department of Garden and Landscape Architecture is to create the 3D model of the first engraving, which shows garden in Ostrov in the period of Mannerism. It came from Matthias Merian's book of engravings edited in 1642.



BRIEF HISTORY

The historical development of the formal garden is connected with the German family Saxe-Lauenburg, which stayed here in Ostrov. They got it in 1620 and few years later they established a chateau in Ostrov as their mansion house. At this time Duke Julius Heinrich initiated the creation of the garden, which was really splendid – full of water games, clipped hedges, statues and wooden buildings. Every year there were floods and it was necessary to renew some parts of the garden. The spring in 1661 brought the worst flood and the garden was damaged. The first phase is good visible on the Merian's engraving (about 1642) and the later pictures by Zachariasch Lecsche (1647).

At this point began the new phase of the garden's development. It got a French-style appearance, which is well documented by Johann Sockh (1687-1705). We can see here details of the garden disposition, inspired by the French wave of garden art. Johann Sockh was the master builder of the chateau and garden. In 1689 the last member of Saxe-Lauenburg family died and the property went to the Baden-Baden family, namely Ludwig Wilhelm, Margrave of Baden-Baden with his wife Sibylle Auguste of Saxe-Lauenburg. They lived here until 1699 when they moved into Rastatt. The chateau in Rastatt and also some buildings in Ostrov were made by architect Domenico Edigio Rossi who came from Fano, Italy. We can

mention other architects who worked in Ostrov – Giulio Broggio, Krystof Dientzenthof and Abraham Leuthner.

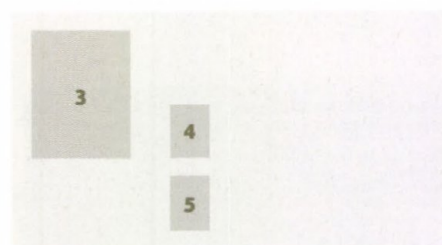
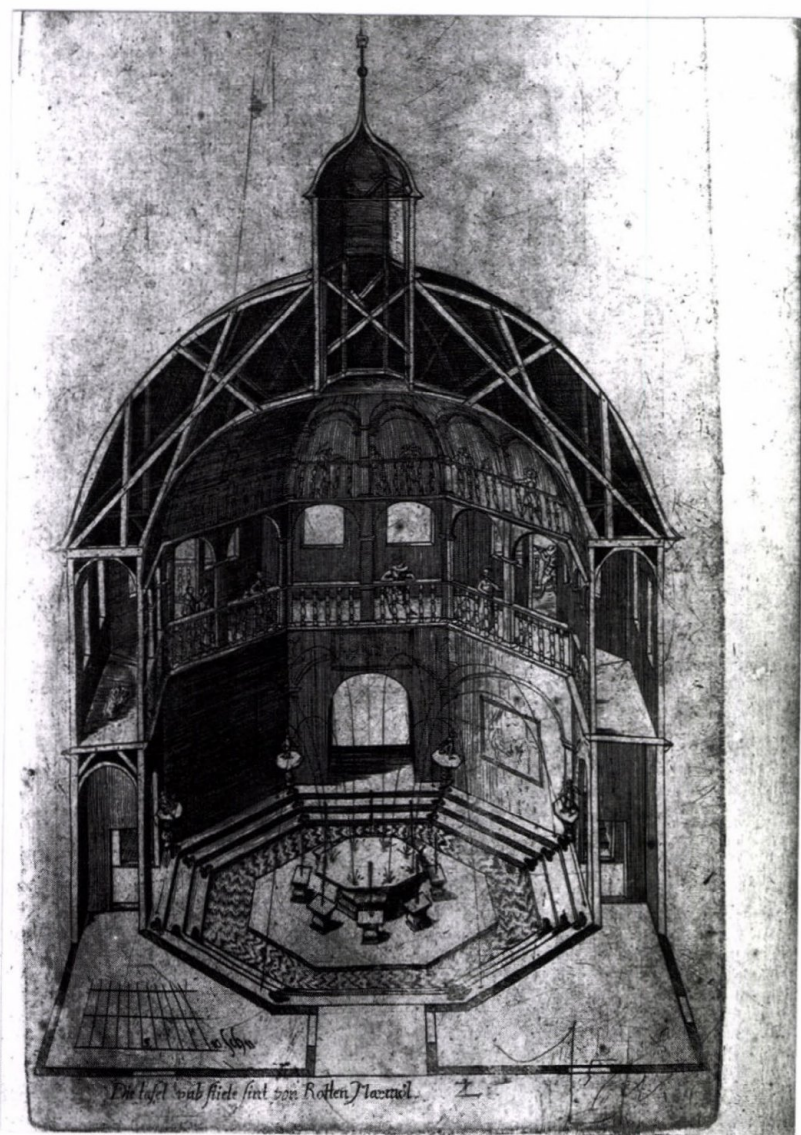
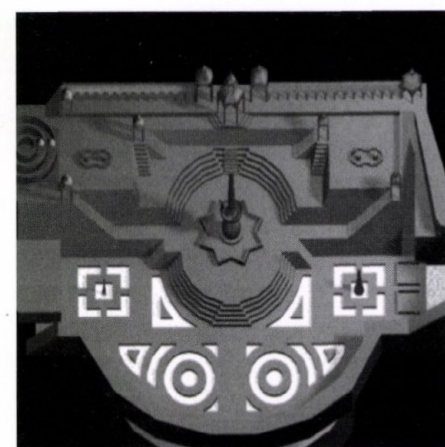
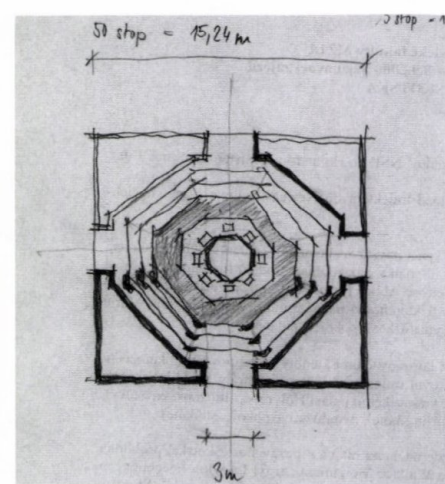


Fig. 3, 4. Z. Lecsche, Pleasure House, about 1642, sketch of the the potential groundplan
Fig. 5. 3D design of the White Court



COMPOSITION

Merian's engraving shows us that the concept of the whole area was of a grand scale. The river Bystrice and the castle were the main elements of composition and also terrain in the second part (White Court). The river was a source of water for all the water elements and games in the garden. But also it was able to destroy all this beauty. The garden can be divided into three logic compositional parts. The first part lies between the chateau and the river, the second part is over the river and its center makes the wooden pleasure house. The third part is the terraced garden known as the White Court. We have the detailed view of this last part by Zachariasch Lecsche (about 1647) with very interesting epigraphy that serves as an ode to this garden and says that the garden "has the beauties of Florence and Rome" thanks to the various fountains.

Terraces of the white court are on the four levels. The lowest part is full

of fountains and water games. The central part is made by the circle staircase with the fountain in its center. This place was the most beautiful part of the garden and it is perhaps here the golden fish "played" as Bohuslav Balbin writes in his *Miscellanea Bohemica*.

METHOD OF THE ANALYSIS

It was necessary to make the model in real space, so the plan of the garden was put in its true situation. Lots of sketches were made and also the engravings with measure were analysed and drawn. All of the engravings were drawn in feet, which must be converted to meters. So in this way we got a view of the garden as it looked like in the 17th century. It's a kind of historical research which could be used for the monument preservation and is also important for the cognition of Czech historical gardens and their potential.

LIST OF LITERATURE :

ALBERTI, L.B. Deset knih o stavitelství. 1. vyd. Praha: SNKLHU, 1956. p. 507

COLLONA, F. Hypnerotomachia Poliphili. London : Thames & Hudson .1999.474 p. ISBN: 0-500-51104-7

KÜHNEL, J. Geschichte der Stadt Schlackenwerth. 2. vyd. Rastatt: Wöhrle, 1976. 265 p.

ZEMAN, L. Zámecký park v Ostrově. In: Historický sborník Karlovarska III. 1.vyd. Karlovy Vary: SOA Karlovy Vary. 275 p. ISSN 1240 - 9401

ZEMAN, L. Dějiny města Ostrova. 1. vyd. Ostrov: Triality, 2001. ISBN 80-902786-8-X. s. 127

TÖRTÉNETI KERTEK OSTROVBAN Zora Fortikova

A Cseh Köztársaság történeti kertjei közül talán egy sem ment át olyan drasztikus változásokon mint az ostrovi kastélykert. A német határhoz közel fekvő kert a manierizmus, a barokk és a XIX. század nyomait egyaránt magán viseli. Történeti forrásokból a kert mindenkori állapota nagyon jól nyomon követhető. Sajnos a kert hajdani ragyogása a múlté. A Táj és Kertépítészeti Tanszék (Lednice) által végzett kutatások célja a kert háromdimenziós modelljének létrehozása volt, amely a manierizmus korában mutatja be a kastélykertet. A Bystrice folyó és a kastély jelentették a kompozíció fő elemeit. A kert három fő részre osztható: az első a park

és a folyó között terült el, másik a folyón túl helyezkedett el. A»kert leglátványosabb része a teraszokkal és szökőkutakkal változatossá tett úgynevezett „Fehér Udvar”. A háromdimenziós modell a történeti források nyomán mutatja be a kertet hajdani ragyogásában. A kidolgozott módszer használható műemlék-rekonstrukciók során és segítséget nyújthat a cseh történeti kertek jobb megismeréséhez.

HORTICULTURE AND LANDSCAPE DESIGN ALONG THE MAROS RIVER

KERTKULTÚRA ÉS TÁJMŰVELÉS A MAROS MENTÉN

ELŐADÓ LECTURER:
ALBERT FEKETE

ROMÁNIA
ROMANIA

A SURVEY of the Transylvanian castle gardens was initiated by the Department of Landscape and Urban Design and the Department of Garden and Landscape Art within the Faculty of Landscape Architecture at the Corvinus University of Budapest in conjunction with the State Centre for the Conservation and Restoration of Historic Monuments in the fall of 2004, in order to explore and document the surviving Transylvanian historic garden remains and the missing chapters of garden history. Among the objectives of the research are to collect all historic material on Transylvanian castle gardens, survey and document current conditions, and where possible, help to save the gardens with their preservation or reconstruction.

From an architectural point of view it is often difficult to draw the line between a castle and a mansion. In line with this, castle gardens and mansion gardens were not differentiated in the study, also supported by the following arguments:

- during our research in the archives or on site we often found that the same buildings (or groups of buildings) were referred to by some as a castle, while by others as a mansion.
- considering the gardens, it is not rare that a smaller castle or mansion has (or had) a garden with similar or even more historic significance than those of larger, more representative castles.

With regards to their contents, the

Transylvanian castle garden merges with the mansion garden, with little difference in their historic garden development. In the study, therefore, the term 'castle garden' is used primarily, but where the difference is obvious and even the various renowned authors use the same word, the term 'mansion garden' appears on occasion. During the research, the historic exploration and survey of 62 castle-garden complexes were completed.

The objective of the current work is to present the noble residence gardens of a narrower, geographically confined region along the Maros river, 37 from the explored sites are situated along the Maros river. The locations of the places in discussion are shown on the map.

Certain sections of the river, spanning 876 km from its source to its mouth¹, may be well differentiated both from a geographic and a social aspect. The exposition of our castle-garden research results unfolds downstream, along the various river sections and their affluents or creeks, presenting the more significant residence gardens discovered.

Considering the overall approach, it is important to note that the objective was not merely to conduct a historic exploration and survey of the various gardens. The historic garden (in our case castle garden) was not a simple ornamental garden, but rather an intrinsic part of the complex,

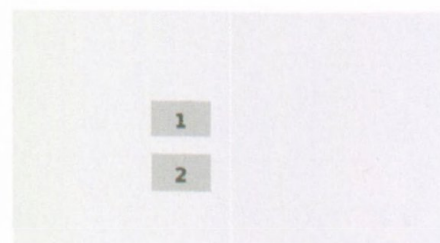
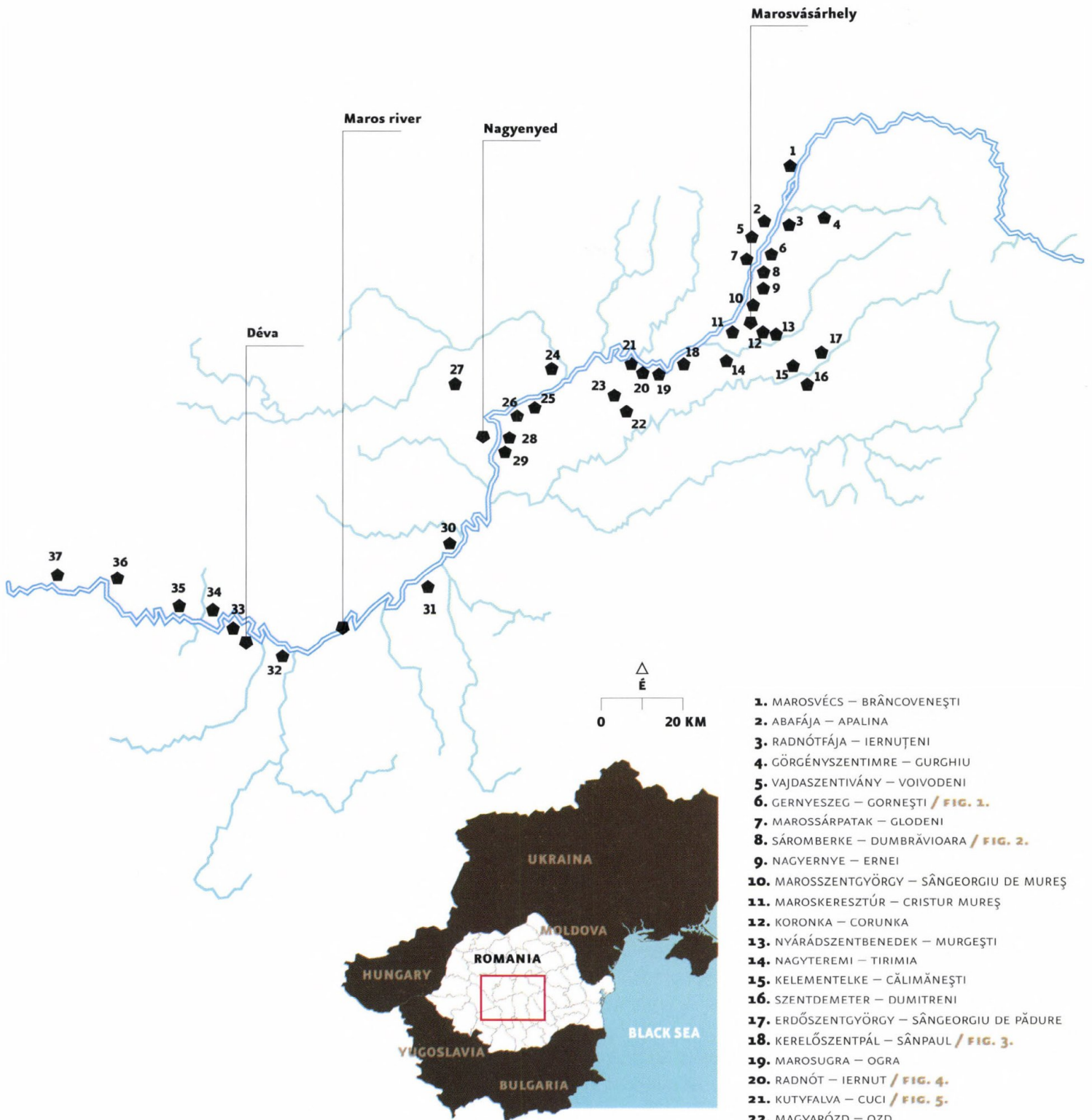


Fig. 1. The garden elevation of the Teleki castle (Gernyeszeg) with the park in 1857, made by Ludwig Rohbock
SOURCE: ECSEDY ANNA (2003): HUSZADIK SZÁZADI SZERZEMÉNYEK A MAGYARORSZÁGI KERTEK BAROKK SZOBORANYAGÁBAN: SCHMIDT MIKSA KERTDEKORÁCIÓS TEVÉKENYSÉGE A „GERNYESZEGI SZOROZAT” KAPCSÁN BUDAPEST, SZIE TK, THESIS PAPER

Fig. 2. The formal court of the Teleki castle (Sáromberke) in the first half of the 20th century with the Neo-Baroque building, behind which the trees peaking out suggest a rich dendrologic park with varied tree species on the bank of the Maros.
SOURCE: KÖH PHOTO ARCHIVES



Marosvásárhely

1. MAROSVÉCS – BRÂNCOVENEȘTI
2. ABAFÁJA – APALINA
3. RADNÓTFÁJA – IERNUȚENI
4. GÖRGÉNYSZENTIMRE – GURGHIU
5. VAJDASZENTIVÁNY – VOIVODENI
6. GERNYESZEG – GORNEȘTI / FIG. 1.
7. MAROSSÁRPATAK – GLODENI
8. SÁROMBERKE – DUMBRĂVIOARA / FIG. 2.
9. NAGYERNYE – ERNEI
10. MAROSSZENTGYÖRGY – SÂNGEORGIU DE MUREȘ
11. MAROSKERESZTÚR – CRISTUR MUREȘ
12. KORONKA – CORUNKA
13. NYÁRÁDSZENTBENEDEK – MURGEȘTI
14. NAGYTEREMI – TIRIMIA
15. KELEMENTELKE – CĂLIMĂNEȘTI
16. SZENTDEMETER – DUMITRENI
17. ERDŐSZENTGYÖRGY – SÂNGEORGIU DE PĂDURE
18. KERELŐSZENTPÁL – SÂNPAUL / FIG. 3.
19. MAROSUGRA – OGRA
20. RADNÓT – IERNUT / FIG. 4.
21. KUTYFALVA – CUCI / FIG. 5.
22. MAGYARÓZD – OZD
23. MAGYARBÜKKÖS – BICHIȘ
24. ARANYOSGEREND – LUNCANI / FIG. 7.
25. MAROSÚJVÁR – OCNA MUREȘ / FIG. 6.
26. MAGYARCSESZTVE – CISTEU DE MUREȘ
27. TOROCKÓSZENTGYÖRGY – COLȚEȘTI
28. CSOMBORD – CIUMBURD
29. MAROSSZENTKIRÁLY
(ENYEDSZENTKIRÁLY) – SÂNCRAI
30. GYULAFEHÉRVÁR – ALBA IULIA
31. ALVINC – VINȚU DE JOS
32. PISKI (DÉDÁCS) – SIMERIA
33. MAROSNÉMETI – MINTIA
34. BRANYICSKA – BRĂNIȘÇA
35. MAROSILLYE – ILIA
36. ZÁM – ZAM
37. SOBORSIN – SĂVÂRȘIN

cultural-historic, ecologic and perhaps most importantly economic (estate) system. It is exactly due to this that the garden was operable and sustainable. Thus we are studying an ecological-technical system with significant historic and artistic content, which can only be interpreted holistically.

The recognition of the current conditions, often despite the lack of knowledge about its future use, calls for a complete historic restoration, even in those cases where the project would have to be completed in phases due to financial or other considerations.

The authors of the gardens attempted to create an ideological picture of the world. As given in the Florence Charter definition, historic gardens stand "as the expression of the direct affinity between civilisation and nature"². "The baronial castle-park complexes can be viewed as model situations, where along the line of palace-castle-mansion-civilian house-peasant house the botanical and scientific elements of the model are democratically dispersed."³

The remains must and can only be interpreted together with the surrounding settlement and site for the full comprehension of their former significance and current value. According to this, the historic overview compiled based on archival and literary resources tries to give an accurate picture about the formation and development of the researched gardens. It deals with the garden's determining role in the creation of site character and settlement structure and investigates all those site-scale relationships which were considered as particularities during the creation of the castle garden, and which largely influenced the image of the small region that made up the castle's greater environment.

Evidently, the research pays close attention to family historic data, as in many cases they can directly be tied to the formation or remaking of the park, garden parts or elements. The presentation of the proprietor families is also important as they carry that conceptual and cultural background, which is essential for the formation of the genius loci and the identity of the site, as well as for the creation of the residence gardens. In several cases the proprietors shaped or directly influenced the formation of the gardens according to their own ideas. The owners of noble residences and gardens can be considered as landscape architects, as on several occasions they constructed and cultivated their own gardens, or even if they employed a gardener or an estate manager, they provided the ideas for development. Transylvanian aristocracy did not only use their countryside castles for hunting or resting, but in most cases they lived there all year round, and the family members used the estate intensively. The result of this personal presence in the case of Transylvanian castle-garden complexes is a more intimate relationship on the one hand between the proprietor and the garden or the estate, and on the other hand between the landowner and his "dependents". The first relationship topped by a diversified topographic scenery led to a more attractive, original, even intimate Transylvanian English garden, which aspects were lacking in the extensive Hungarian landscape gardens in the plains.⁴

Furthermore, it is important to mention the historic architectural details, as well as certain settlement structure characteristics, since the castle-garden complex, aside from being a unified whole, also organically fits into a given settlement structure and environment. The on-site assessment in all cases records the current conditions (drawings, manuals, GPS-coordinates, geodesic surveys, plant assessment, digital photos etc.), as well as the securable values found, so that it could serve as a condition report and comparative basis for any possible future reconstructions.

1 Köpeczi B., Makkai L., Mócsy A., Szász Z. (1988): *Erdély története I-III*. Budapest, III.köt.1513

2 In: Román A. (2002): *Karták könyve*, Budapest, 27.

3 In: Szabó T. A. (2000): *Erdélyi történeti kertek egy biológus szemével* In: Galavics G. (2000): *Történeti kertek*, Budapest 75.

4 Fekete A. (2006): *Erdélyi nemesi rezidencia-kertek I.*, 4D Tájépítészeti és Kertművészeti Folyóirat, Budapest, 3. sz. 3-9.

5 *The financial supporters of the surveys done so far:*

From Hungary the Corvinus University of Budapest Department of Landscape and Urban Design, the Department of Garden and Landscape Art, and the Department of Landscape Technology and Garden Techniques, the State Centre for the Conservation and Restoration of Historic Monuments, the Hungarian Scientific Research Fund (OTKA), the Imre Ormos Foundation; From Romania the Transylvania Trust Foundation for Historic Conservation, the Szentimrei Foundation of Kolozsvár, the municipal government of Gyulakuta, the Sapientia EMTE, and the Mikes family of Zabola

The list of landscape university students who participated in the surveys and research between 2004 and 2007:

András Ildikó, András Anna, Bali Ágnes, Bardóczy Ilka Martina, Bechtold Ágnes, Bednárk Júlia, Bognár Emese Emília, Borsodi Zsófia, Böcs Beatrix, Brózik Zsófia, Dömötör Fanni, Fally Veronika, Fischer Márta, Gál Viktória, Garamvölgyi Ágnes Zsuzsanna, Havril Erika, Herr Hajnalka, Horváth Kinga, Jancsó Ágnes, Kékedi Andrea Zita, Kiss Márta, Klagyivik Mária, Koros András, Kulich Gábor, Leitner Enikő, Lénárt Eszter, Lukács Bettina, Magdo János, Mandula Gergely, Mlakár Vivien, Molnár Andrea, Molnár Katalin, Móricz Anna, Nagy Katalin, Nagy Kornélia, Németh Anna, Nusser Gabriella, Papp Szilvia, Péli Ágnes, Pócsik Judit, Pongrácz Péter, Rahnama Azadeh, Rónaszéki Katalin, Rónaszéki Réka, Sámi Eszter, Sárospataki Máté, Scheffler György, Simó Réka, Szabó Patrícia, Sziráki Lili, Tatai Zsombor, Terpó Veronika Zsuzsanna, Thurnay Dorotytya, Tikk Dóra, Tompos Petra, Tóth Erika, Tóth Eszter, Varga Eszter, Varga Tibor, Vidovszky Judit

The list of university teachers who participated in the surveys and research: Imola Tar Geccséné, Anita Szabadics, Szabolcs Vajda, Albert Fekete

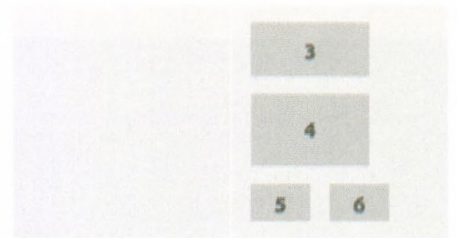
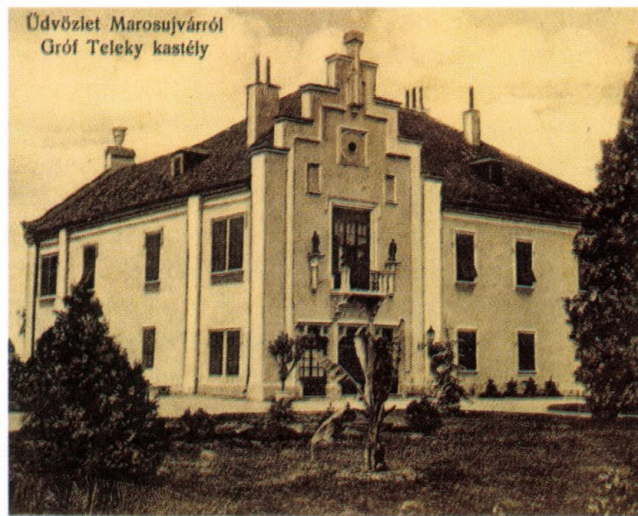


Fig. 3. The burial chapel of the Hallers (Kerelőszentpál), enclosed by a stone wall
SOURCE: PICTURE TAKEN BY THE AUTHOR (2004)

Fig. 4. The castle of Radnót photographed from the eastern curve of the Maros River
SOURCE: PICTURE TAKEN BY THE AUTHOR (2007)

Fig. 5. Main elevation of the Degenfeld castle (Kutyfalva) in a picture taken from the entrance road showing the current condition
SOURCE PICTURE TAKEN BY THE AUTHOR (2006)

Fig. 6. The north (Maros side) elevation of the castle of Marosújvár at the beginning of the 20th Century
SOURCE: KÖH PHOTO ARCHIVES



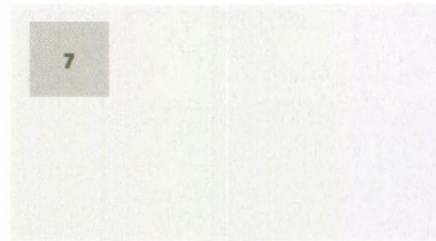


Fig. 7. The west wing of the Kemény castle in Aranyosgerend
SOURCE: PICTURE TAKEN BY THE AUTHOR (2005)

The landscape architectural value and condition assessment is prepared with the help of geodesic base maps (cadastre maps, manuals etc.) It was an important step to determine and organize those assessment aspects, which are important characteristics and could become search-bases in the garden historic database. To begin, we took the basic historic monument assessment approaches used in Hungary, but some supplements and changes were necessary to accommodate local specifics. Important data about a given area were recorded on the assessment sheets from a historic, landscape, settlement structural and dendrologic point of view. The prime task was to determine the botanical, architectural and all unique landscape features.

The following theoretical work plan was established for the methodical exploration of the castles' garden art remains: preparation of the list of all possible sites, identification of research priority sites, conducting the historic exploration, condition survey and assessment of these priority sites, and compilation of their assessment documentation.

To determine the gardens' historic heritage value, we took into consideration the recommendations of the Research and Registration Department at the National Office of Cultural Heritage in Hungary as well as the viewpoints of the English Heritage Historic Parks and Gardens Advisory

Panel. According to these, we have primarily investigated the following:

- the historic value of the garden, which is measured once in terms of it being a surrounding site for a historic building, and secondly as a site with an immaterial conceptual reference (for instance tied to an important historic event or family.)
- the age of the garden, or the first date which demonstrably refers to an existing part of the complex.
- the inventiveness of the garden with reference to the garden's special artistic value (for instance it is a significant work of either the designer or the epoch.)
- the typical characteristics of the garden, to what extent it forms a basis for typology (or if the garden is the first of its type in the period.)
- the geographic context of the garden into which it is laid.

The methodology of the assessment can despite all conscientiousness be questioned. The work prepared so far was self-financed by the participating university students and teachers, since the little financial support⁵ received could not even cover the expenses of getting to the site. Knowing this, the sacrifice made by the participating students and colleagues should especially be appreciated. The compilation of this work would not have been possible without their professional attitude as well as their generous and extensive help. I do thank all of them. ©

MAROS MENTI KERTMŰVÉSZET

Fekete Albert

A még fennmaradt erdélyi kertművészeti emlékek és a kerttörténet hiányzó fejezeteinek felkutatása és dokumentálása céljából kezdeményezte 2004 őszén a Budapesti Corvinus Egyetem Tájépítészeti Karának Kert- és Településépítészeti Tanszéke a Kertművészeti Tanszék és az Állami Műemlékhelyreállítási és Restaurálási Központ közreműködésével az erdélyi kastélykertek felmérését. A kutatás célja Erdély kastélykertjeinek történeti anyagait összegyűjteni, a jelenlegi állapotokat felmérni, dokumentálni, és ahol reális esély van a megmentésre, ott szakmai segítséget nyújtani a kertek konzerválását, rekonstrukcióját illetően. A kutatás során 62 kastély-kert együttes történeti feltárása, felmérése történt meg.

A felmérések során nem pusztán az egyes kertek történeti feltárása, felmérése volt a cél, hiszen a történeti kert (jelen esetben a kastélykert) nem egyszerűen díszkert volt, hanem kiszakíthatatlan részét képezte egy összetett, kulturális-történeti, ökológiai és nem utolsósorban gazdasági (birtok) rendszernek. Éppen ez által volt/lehetett működőképes és fenntartható. Jelentős történelmi és művészeti töltettel bíró ökológiai-műszaki rendszert tanulmányozunk tehát, mely csak egységében tárgyalva értelmezhető.

A vizsgált kertek a történeti kertek Firenzei Kartájának értelmében „a civilizáció és a természet közötti szoros kapcsolat kifejezői”, alkotóik lehetősége szerint a világ idealizált képét próbálták segítségükkel megteremteni. „A főúri kastély-park együttesek olyan modellhelyzetnek tekinthetők, melyből a palota-kastély-udvarház-polgárház-parasztház vonalán a modell növényi és tudáselemei demokratikusan szóródtak.” Értelmeznünk is tehát a környező településsel és tájjal együtt kell és lehet ezeket az emlékeket, csak így érthetjük meg hajdani

jelentőségüket és jelenlegi értéküket. Ennek megfelelően, a fellelt levéltári és irodalmi források alapján összeállított történeti áttekintés igyekszik minél pontosabb képet adni a kutatott kertek kialakulására, fejlődésére vonatkozóan. Foglalkozik a kertek táj- és településjellegét és -szerkezetét meghatározó szerepével, és vizsgálja mindazokat a táji léptékű kapcsolatokat is, melyeket a kastélykert kialakításánál, mint adottságokat vettek figyelembe, és amelyek nagymértékben meghatározták a kutatott kastélyok tágabb környezetét képező kistájak arculatát.

Természetesen a kutatásban fontos szerepet játszanak a családtörténeti adatok is, hiszen ezek sok esetben közvetlenül csatolhatók a parkok, kertrészek vagy egyes kerti elemek kialakításához, átalakításához. A birtokos családok bemutatása azért is fontos, mert a hely szelleméhez, identitásának kialakításához és a rezidenciakertek létrehozásához szükséges szellemiség, kulturális töltet hordozói. Számos helyszín esetében a tulajdonosok saját elképzeléseik szerint alakították a kerteket, vagy közvetlenül befolyásolták ezek kialakítását. A nemesi rezidenciák és kertek tulajdonosai tehát bizonyos értelemben a műemlékek alkotóiként is számmon tarthatók.

Fontos része a felmérésnek továbbá az építészettörténeti részletek bemutatása, valamint egyes településszerkezeti adottságok ismertetése, hiszen a kastély-kert együttes amellett, hogy szétválaszthatatlan egységet képez, szervesen illeszkedik egy adott település szerkezetébe, a környező tájba.

A helyszíni felvételezés minden kert esetében pontosan rögzíti a jelenlegi állapotot (rajzok, manuálék, GPS-koordináták, geodéziai felmérések, növényfelmérés, digitális fotótár, stb.), a még fellelhető, menthető értékeket, így helyzetjelentésként és összehasonlítási alapként szolgálhat a jövőbeni rekonstrukcióra, bármikor kerüljön is arra sor.

LITERATURE :

In: Román A. (2002): Karták könyve, Budapest, 27.

In: Szabó T. A. (2000): Erdélyi történeti kertek egy biológus szemével

In: Galavics G. (2000): Történeti kertek, Budapest 75.

DESIGNED LANDSCAPES IN THE CZECH REPUBLIC AND INTERNATIONAL PROJECT PEARLS OF THE LANDSCAPE

TÖRTÉNETI TÁJAK A CSEH KÖZTÁRSASÁGBAN ÉS A PEARLS OF THE LANDSCAPE NEMZETKÖZI PROJEKT

ELŐADÓ LECTURER:
DOC. ING. PAVEL ŠIMEK, PH.D

CSEHORSZÁG
CZECH REPUBLIC

THE FACULTY of Horticulture of Mendel University of Agriculture and Forestry of Brno participates in an international project aiming to establish an international knowledge platform focused on the protection, management and overall promotion of historic gardens in the Visegrad countries. The project's main participant and co-ordinator is the Hungarian Corvinus University in Budapest (Associate Prof. László Kollányi). The project issues from the EU Local Agenda Directive that supports the establishing of specialised cultural networks.

This paper is based on the "Pearls of the Landscape" lecture that was held at a conference at Corvinus University in June 2008 as part of the aforementioned project. The aim of this lecture was to point out some of the specifics of designed landscapes, which relate to their reconstruction and management.

1. DESIGNED LANDSCAPES IN THE CZECH REPUBLIC

Designed landscapes and historic gardens represent a vital part of the cultural heritage of the Czech Republic. With respect to the existence of important designed landscape sites in the country it is necessary to create prerequisites for the protection of these cultural values – besides other reasons, also for their role as a source of information utilisable in many other scientific and practical fields. These topics are included in the present national policy, especially in the prepared concept of applied research and development of national identity and culture.

Landscape design and landscape culture represented one of the peaks of the country's high culture in the modern era. Within this sphere, technical and scientific fields merged – philosophy, literature, painting, sculpture, architecture, musical theory, etc. At the same time, its highest moments

also contained the longing for transcendence and metaphysical meaning. The intentionally-composed cultural landscapes (which form a substantial part of the Czech landscape) represent exceptionally-mature spatial structures, reflecting artistic and philosophical principles of landscape design at the time of their origin.

A still open problem of this day is the classification of designed landscapes by their importance. This issue was also tackled by the "Pearls of the Landscape" project. The project covered designed landscapes selected upon the opinions of 15 experts – landscape specialists from the National Institute for Monument Protection. The total number of sites recommended for listing as protected monuments reached up to 300, of which 110 were in the category of historic gardens and parks in need of listing (ŠIMEK, P., SALAŠOVÁ, A., 2008).



2. THE NATIONAL ENVIRONMENT AND THE PROCESS OF RECONSTRUCTION PLANNING

The processes of planning reconstruction and management of historic designed landscapes vary in different EU countries. The basic parameters of this environment in the Czech Republic include the following facts:

- The issue of historic designed landscapes covers mainly the areas of legislation relating to construction law, nature protection, and cultural heritage protection. Often water management legislation is also relevant.
- Concrete projects relating to historic designed landscapes must be in accordance with sustainable development of the area and the process of local spatial planning. On the particular sites of the designed landscapes, many other interests in their use must be considered – e.g.

water management issues, building development or transport.

- The process of negotiating a project proposal can be very complicated and depends on the respective structure of the state administration. The core of many of the conflicts is the very narrow, top-down approach that is applied.
- Landscape architects have their own field of authorisation within the Czech Chamber of Architects. This fact particularly influences the quality of the project preparation. Project documentation standards are available that apply for all authorised architects.
- The existence of the project documentation standards prevents disputes on what must be contained in the baseline documentation or project stages. The standards also enable for the elimination of the requirements (often meaningless) of the procedure participants towards the investor or planner. ▶

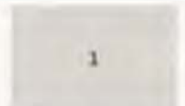


Fig. 1 The Podzámecká Zahrada landscape park in Kroměříž (Unesco heritage site) fulfils also many other functions, including water management. (PHOTO: PAVEL ŠIMEK)

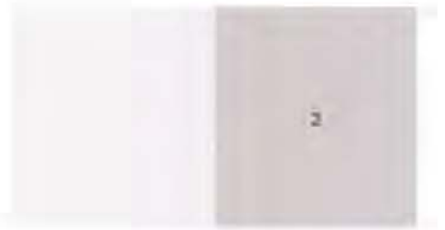


Fig. 2 Detail from the parterre of Květná Zahrada garden in Kroměříž as a part of GIS application (ARCHIVE OF ATELIER FLORART)

3. DESIGNED LANDSCAPES AND NATURE PROTECTION

The designed landscapes that originated in the present territory of the Czech Republic in the past centuries are truly unique. Often they were accomplished in special and exceptional natural conditions. Many of these biotopes, which are nowadays rare, were the results of onetime interventions (e.g. water management of river floodplains), but their evolution was possible only thanks to constant human activity (cultivation and garden art). Gradually, these objects were recognised as unique habitats and appeared also in the focus of nature protection bodies. Nature conservation is based on the existence of unique biotopes, which enable permanent existence of the landscape's rare biological fund. For further existence of these crucial landscape heritage sites it is necessary to study and

discuss many topics relating to heritage and nature conservation.

One of the most recent activities in this area was the joint project of three scientific institutes - Mendel University of Agriculture and Forestry in Brno, Faculty of Horticulture in Lednice, The University of Natural Resources and Applied Life Sciences, Vienna (BOKU), and the Slovak University of Agriculture in Nitra. The 2007 project was primarily aimed at the initiation of international scientific and expert discussion on contemporary national approaches to restoration and care of landscape heritage sites and their relation to nature conservation. From all project's results, I would like to highlight mainly those that closely relate to the "Pearls of the Landscape" project.

- The situation in individual countries varies - however, the issue of designed landscapes is not treated properly
- Current legislation creates potential conflicts detrimental to the

historic sites and makes appropriate solutions and courses of action impossible.

- It is necessary to enforce the professional participation on the administrative adjudications in all countries and on every level of decision
- Many conflicts arise in relationships to the legislation governing other areas, not only with nature protection and heritage conservation but also with water management and development.
- Conflicts arise not only from the legislative level but in gnoseological topics as well - and it is necessary to support scientific research in this field.
- Lack of financial resources for planning, implementation and maintenance for historic designed landscapes is characteristic of all participating countries.

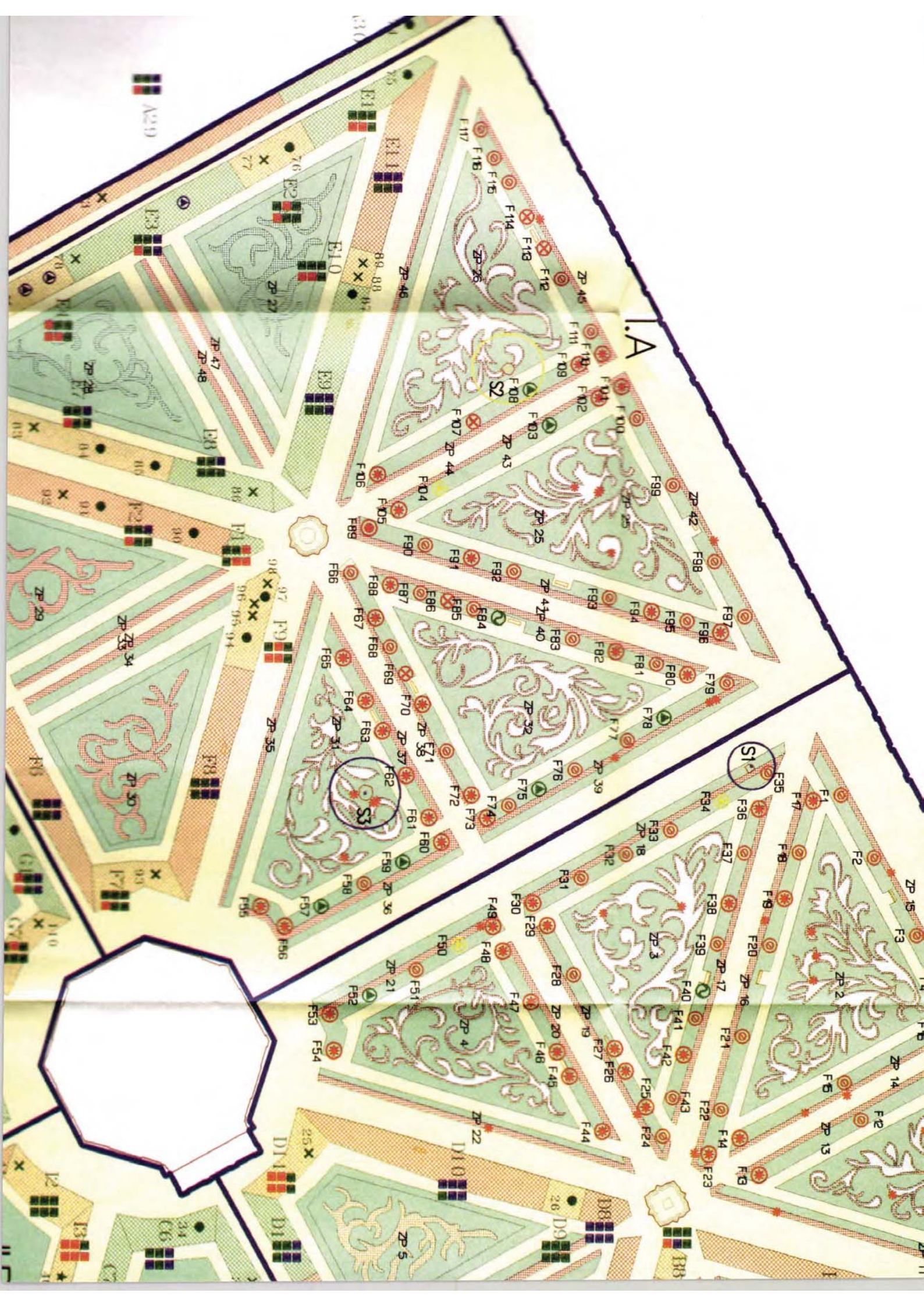




Fig. 3 Lednice chateau park (Unesco heritage site). The main vista in the park – recently damaged by the black cormorant (*Phalacrocorax carbo*) population (approximately 1000–1,500 birds). (PHOTO: PAVEL SIMEK)



4. USE OF INFORMATION TECHNOLOGIES

There is no doubt that recent information technologies offer a great and original possibility for working with historic designed landscapes. This would be a topic for a separate paper or conference. GIS applications are nowadays common in the field of rendering complex information on the area, as well as for the processing of specific documents. These cover software and hardware sets and geographic data designated for efficient collection, storage, manipulation, analysis, and imaging of all forms of geographic information relating to the particular designed landscape. In particular, these are complex information systems of the heritage sites that contain data on vegetation and technical features in the garden, furniture, artworks, etc. This data serves to support the architect's work, as well as for the

presentation of the garden. Full digital rendering of the graphic part of the project documentation is standard. Producing spatial models of historic gardens, as well as virtual models of the gardens at particular periods represent endless challenges for our work.

How to teach and train university students in this discipline is another separate topic. The university training at the Lednice faculty takes place in three stages. The first stage covers the introduction to project digital rendering and various computer technologies for the landscape architect's work. Processing and exchange of data for project implementation follows – site surveying, analysis of aerial photographs, production of specialised drawings, etc. This also covers the creation of one's own library of feature application. The third level tackles the issue of 3D volume modelling and visualising.

An entire complex of issues deals with particular practised methods, and unlike the above described topics this is not determined by the national environment. It is understood that these topics cannot be resolved in this paper. In the end I would like to highlight the possibility of international co-operation issuing from the teaching tradition at the Faculty of Horticulture in Lednice, which is, in the national environment, called the "Lednice landscape architecture school".

©

TÖRTÉNETI TÁJAK A CSEH KÖZTÁRSASÁGBAN ÉS A PEARLS OF THE LANDSCAPE NEMZETKÖZI PROJEKT

Pavel Šimek

A történeti tájak és a kertek a cseh kulturális örökség élő részét képezik. Nyitott kérdés a történeti kertek jelentőségének, fontosságának értékelése, amit a „Pearls of the landscape” projekt is felvetett. 15 szakértő véleménye alapján 300 ajánlott védett objektumból végül 110 került kiválasztásra a történeti kertek kategóriájában. A tanulmány bemutatja a kertrekonstrukciós tervek készítésének és a kertek fenntartásának jellegzetességeit Csehországban. A történeti kertek létrejötté folyamatos emberi tevékenységnek köszönhető, azonban fokozatosan e kerteket értékes természeti élőhelyként ismerték el és a természetvédelem figyelmébe kerültek. A tanulmány bemutatja a történeti kertek fenntartásának, rekonstrukciójának kapcsolatát, konfliktusait a természetvédelmi szemlélettel, végül a szerző hangsúlyozza a GIS technikák fontosságát a kertrekonstrukciós munkák során.

LIST OF LITERATURE :

ŠIMEK P., SALAŠOVÁ A. a kol.:
Propagace památek zahradního
umění v programu „Perly krajiny.
In: Trendy a tradice 2008.
Lednice: ZF MZLU, 2008.
s.86-100.
ISBN 978-80-7399-510-2

LÁZNIČKA, V.: Kormorán velký
(Phalacrocorax carbo) a bobr
evropský (Castor fiber)
v krajinářském parku Lednice. .
In: Trendy a tradice 2008.
Lednice: ZF MZLU, 2008. s.35-42.
ISBN 978-80-7399-510-2

DESIGNED LANDSCAPES – THE PAST, PRESENT, AND FUTURE

TÖRTÉNETI TÁJ – MÚLT, JELEN, JÖVŐ

ELŐADÓ LECTURER:
DOC. DR. ING. ALENA SALAŠOVÁ

CSEHORSZÁG
CZECH REPUBLIC

THE TERM “landscape” is usually used to define an element of the Earth’s surface. Given the fact that a landscape is continuous in time and space, its size and boundaries are defined using special purpose-built criteria. Primarily various natural processes and phenomena determine the development of landscape and its appearance. Approximately in the Late Neolithic period in Central Europe, another significant phenomenon changing the landscape appeared among the complex of the natural factors – man.

The cultural landscapes evolved and formed in different natural, historic, and socio-economic environments. The major factors of the influence were the spontaneous economy-focused activities of people. The following human activities are considered the most important ones shaping the landscape of the Czech Republic, and generally also the Central European landscape: agriculture, forestry, water management, urbanisation, transport, mineral extraction, industry, and large-scale recreational activities in the recent periods.

On the other hand, there are many areas within the Central European

territory, which were shaped in accordance with a clearly stated design - artistic, architectonic or urbanistic - or a religious, and/or philosophical concept. In such cases, the landscape could be described as a collective work of nature and man. For all types of landscapes, which were altered or remodelled with the emphasis on their compositional, symbolic, and aesthetic parameters, the term “designed landscape” is commonly used. Very often the actual designer or designers who created the original historic concept are known.

The landscape of the Czech Republic is a very varied one, featuring numerous designed spaces, many of which are of supreme quality. In the Bohemian, Moravian, and Silesian sub-territories of the Czech Republic, such landscapes were created especially during the High Middle Ages (13th - 14th centuries), the Renaissance, (15th - 16th centuries), the Baroque Period (17th century) and the Romantic Age (19th century). A strong influence on the landscape compositions originating in the past three periods mentioned above came from the garden arts. Given the space, the classical principles of garden design

exceeded their commonly-understood limits and were lavishly applied to the open landscape. Despite this fact, the Renaissance, Baroque, and the Romantic compositions were usually perfect examples of harmony between the economic requirements on the landscape and the aesthetic principles of garden design. The landscapes of the Lednice-Valtice and the Mikulov - Falkenstein zones have continuously evolved as designer concepts from the medieval period. All the abovementioned styles and concepts are present here, one laid over another or complementing each other. This territory, which is the subject of our long-term research, can be considered a model example of the conservation, planning and management of a designed landscape.

The Lednice-Valtice heritage zone is situated within a territory defined by the Czech-Austrian state boundary, and lines joining the villages and towns of Lanžhot, Břeclav, Podivín, Bulhary, Sedlec, and Valtice. The western part of this area, which is listed as an UNESCO World Cultural Heritage (listing in 1996 as a *ferme ornée* type of landscape), is closely related to the Protected Landscape Area and

UNESCO Biosphere Reserve of Pálava, the centre of which lies in the town of Mikulov. From the landscape designer's point of view, the whole of the Lednice-Valtice Area must be perceived in a wider context, especially due to its close connection to the Mikulov zone and the borderline part of the Lower Austria. All these territories can be described as a land of a strong pre-historic spiritual significance, which was demonstrably colonised as early as 27,000 BC, being a space through which nearly all the known Central-European cultures passed from the Palaeolithic to the Modern ages.

A substantial factor forming the face of the designed landscape was the almost 700-year-long influence of the principal owner of the land - the princely family of the Liechtensteins. Despite this fact, the denomination of the area as a homogenous and independent space is very problematic. Although the natural conditions, the ownership rights and relations have been studied in detail, a clear and unequivocal boundary of the area cannot be determined, as the influence of the family was changing during the centuries. A significant factor unifying both these spaces is

the presence of designed landscapes. Another important consideration, which allows for the understanding of the wider spatial context, is the fact that the original home of the princely family was Mikulov (from 1249), and Valtice won this position much later (from 1560). The Renaissance and the Early Baroque landscape design efforts therefore came from the centre of Mikulov, and reached to the territory of today's Austria. On the other hand, the Romantic English-style landscape remodelling was typical for the Valtice dominion and is distinctly expressed especially around Lednice. The unique phenomenon of the landscape of the Lednice-Valtice Area and the Mikulov zone consists of several fundamental factors:

1. Natural characteristics of the contrasting environment:
 - wide floodplain valley of the Dyje river and the fishpond system between Lednice and Mikulov
 - limestone crags of the Pálava, with relict post-glacial steppe habitats;
 - warm hilly land on the limestone loess and the airborne sands around Valtice.
2. Cultural and historic characteristics:

- long-term inhabitation of the landscape from the Palaeolithic era, with numerous archaeological sites;
- continuous land cultivation activities, most significantly between the Renaissance period (14th century) and the end of the 19th century, offering good conditions for viticulture, fruit growing, forestry, hunting, and fish farming;
- intentional land-forming activities of the landowners co-operating with architects, landscape architects, engineers, and theologians (Filiberto Lucchese, Giovanni Giacomo Tencalla, Andrea Erna, J. B. Fischer von Erlach, Domenico Martinelli, Joseph Hardtmuth, Bernard Petri, Wilhelm Lauche, and the provosts Konstantin Schulz and Norbert Boccus).

After the division of the Mikulov and Valtice dominions between the Liechtenstein and Dietrichstein families the landscape has been preserved, thanks to its complex philosophical concept of the *ferme ornée* type and its cultural and stylistic continuity. When evaluating the composition of the whole area (200 - 250 km²), the following can be determined:

- the basic philosophical principle of the *ferme ornée* (ornamental farm): unity of function and beauty, landscape as a garden, landscape as a “showcase”;
- the focal points of the organised space: the medieval towns of Mikulov, Lednice, Valtice, and Podivín;
- important parkland compositions in the open landscape:

A. Renaissance fishpond systems (remodelled in Romantic style in 19th century):

B. game reserves:

- Baroque forest game parks, later altered into the Romantic style
- ornamental pheasantries, orchards, and smaller game parks, where the aesthetic function dominated over the economic function: Tiergarten by Schweibarth, the Princely pheasantry by Mikulov, pheasantry by Valtice);

C. parks surrounding chateaux (originally in Renaissance style, with later romantic adjustments): Lednice, Valtice, Mikulov;

D. Baroque tree allées, organising the space into the shape of a star;

E. high Baroque symbolic spiritual compositions in the landscape: the Calvary on Svatý Kopeček (Sacred Hill) in Mikulov, as well as smaller votive shrines and Baroque statues in the landscape;

- visual links:

A. landscape dominants: medieval castles, secular and spiritual baroque structures, romantic follies;

B. designed vistas: visual links between significant landscape features, often with a symbolic meaning.

The quintessence of the designed landscape of Lednice-Valtice and the Mikulov - Falkenstein zones consists of two basic plans:

1. THE SECULAR LEVEL – symbolising the secular power of the ruling family.
2. THE SPIRITUAL LEVEL – symbolising the religion of the community inhabiting the landscape. The representatives of monasteries in co-operation influenced the character of this level with the princely family.

MANY important spiritual landscape designs were created as early as in the pre-Christian period, and featured the arrangement of pagan ritual sites. Unfortunately, this type of landscape, well known from Great Britain, has not been preserved in the Czech Republic, as it often suffered total destruction due to the deliberate rearrangement of such places into symbolic features of the Christian religion. The Sacred Hill near Mikulov with its spectacular Calvary, might well have been one of these places, worshipped as an important place of summer solstice rituals (“The Dancing Hill”).

Apart from the concepts of Calvary and Via Crucis (a way of the cross symbolising the passion of Jesus Christ), fragments of early Baroque adjustments can be often found close to monasteries. The symbolic meaning of such remnants is very difficult to interpret and it is very likely that the symbolic meaning comes from the Kabbalah, a

wisdom understood by only a few people (the Boří Les forest within the Lednice-Valtice Area, road layout around Valtice, system of deliberate and symbolic location of sacred structures).

Despite their highly elaborate spiritual and symbolic concept of the landscape composition, the Lednice-Valtice and the Mikulov heritage zones are valued especially for their unique artistic interpretation of the landscape. The influence of fine arts, architecture, and landscape design was at its strongest during these periods. The characteristics and qualities of the composition, as well as its cultural and historical background were sufficiently described in the texts of numerous authors (NOVÁK, 1993, 1995, KUČERA ET AL. 2000, SURPMO 1970, 1971, KUSÁK 1986, WITZANY 1901). Thanks to its character and uniqueness, this area has been described as the “Garden of Europe” for a long time. Although it is possible to find similar landscape schemes elsewhere, the Lednice-Valtice Area and the Mikulov - Falkenstein zones remain unrivalled in some ways:

- due to the long-term continuous development of the composition, both areas feature partially-preserved signs of all the historic concepts involved;
- the vast size of this designed landscape is unusual in Europe.

The second half of the 20th century has brought many changes to the landscape. The intensification of agricultural and building activities, inadequate land reform schemes in the socialist era, and mainly the total change of ownership relations between 1948 and 1989, as well as the specific

characteristics of the closed border region, have caused a gradual destruction of some of the historic landscape features and structures. The conservation and management of the Lednice-Valtice zone has been dealt with methodically after the change of the political climate in 1989. The efforts to integrate the administration and management of the areas have to face the substantial changes in the ownership rights from the very beginning. The area is not under the centralised government of the state or the aristocratic families any more. The land and properties belong to a large number of owners, whose requirements must be considered. The possibilities for creating a central administrative body and a complex management scheme, which would serve purely the purposes of the Lednice-Valtice and Mikulov heritage zones (e.g. in the form of a local government body, or a land-trust type of organisation), are still in the process of research and evaluation.

The fact that a landscape, unlike a structure or a garden, changes its character dynamically under the influence of the varying socio-economic situations makes the conservation and restoration of the spatial connections even more difficult. The application of the traditional "conservation" methods, as applied by the heritage protection bodies, poses many problems for the future development of the relatively large areas in question. In the first phase, traditional tools commonly used for spatial planning in the Czech Republic were put to service: Master plans of towns and villages, and a Land Use Plan of the Pálava large territory complex. These documents contain

detailed design proposals for the built-up areas of towns and villages including their technical infrastructure and environment protection, apart from the protection of the aesthetic qualities of the landscape and designed landscape, which is almost absent in these basic materials.

In the late 1990s, a set of strategic development documents was carried out due to the requirement for the integration of the management of such a complicated area under the new political and economical conditions. These strategic documents included the following: The Profile of the Micro-region (1999), Strategic Plan (1999), Urbanistic Study of the Area (2000, 2006), Complex Land Reform Schemes (still in progress) and Management Plan (2006). Parallel with this documentation, reconstruction projects of the individual designed spaces are carried out continuously.

Despite the effort to preserve the typical features of the landscape, it was not possible to prevent certain changes in its character related to the socio-economic changes of the current time. The bodies of the state heritage conservation and environment protection must therefore make a strategic decision as to what shall be protected and how it should be done. While the protection of architectural heritage is provided at a high level within the traditional and conservative heritage protection agenda, the conservation of designed landscapes and compositions is still in the process of development. The typical examples are the planned adjustments in road infrastructure altering the Baroque and Romantic compositional schemes, the development

of mineral extraction sites (petroleum and natural gas) within the heritage zone, construction of new objects close to the protected follies or within the vistas, as well as in the suburban zones situated in the historic heritage area.

Conflicts of interest between the heritage care and nature protection administration bodies and poor cross-communication and inferential dissension in decision-making process are relatively new and daily problems in heritage area management.

A possible solution lies in the maximum and consistent utilisation of all the options provided by the spatial planning tools commonly used in Western Europe. The most important ones include the Local Policy and Landscape Plan that defines the potentials, limits and resources of local development; a complex concept of land reform schemes, objective and complex processing of the EIA/SEA documentation with special emphasis on the visual impact assessment; consistent definition and observation of architectural principles in case of building development and adjustments; and cross-boundary strategic documentation and planning enabling the optimum solution of transport routes, the management of travel activities, etc. Formation of the new Czech legislative background is a never-ending process. All steps mentioned above are missing or are not consequently claiming in common reality. Some of their results can be seen in the slides.

The restoration and future functions of the landscape below the Pálava hills will probably be carried out in a step-by-step fashion. The extent of the political and economical changes in

the post-socialist countries does not allow for the remedy of the situation in partial and precipitous actions. The building up of a new integrated territory management system requires time, financial resources, the creation of appropriate legislative environment and public interest. Equally important is also the determination of the aesthetic standards for the assessment of changes within the territory, which will probably issue from the social and aesthetic standards of the relevant historic periods as well as from the standards of contemporary society.

Landscape is a live and dynamic system that cannot be conserved in any of its historic conditions, however valuable and rare they might be.

CASE STUDY - MIKULOV-FALKENSTEIN LANDSCAPE PLAN

The information contained in the landscape plan for the Mikulov region was presented at the CZ-IALE conference in 2006 (KUČERA, SALAŠOVÁ, ŠTĚPÁN ET AL. 2006B). This document, carried out upon the order of the town of Mikulov and co-financed from the INTERREG IIIA programme, can be considered a pilot project that aims to test the methodological potential of landscape plan preparation, and its implementation in the overall process of landscape management, together with the recently running complex land consolidation schemes, and the change of the local land use plan.

The subject area is situated on both sides of the Czech-Austrian border. The security regime of the "iron curtain" during the Communist Era caused

dilapidation of some of the compositional features, but it also, rather paradoxically, contributed to its preservation as no significant investments were supported within the area. The Mikulov landscape is nowadays a very attractive area for the development of residential housing, technical infrastructure and various commercial activities. In the southern part of the territory, the interests clash between the preservation of good quality arable land, biodiversity protection, and the protection of the harmonious cultural landscape character.

From the methodological point of view, the working team issued from a meticulous analysis of the primary, secondary, and tertiary landscape structure. A typological study of the cultural landscape was carried out, as well as the landscape character assessment, and a detailed study of the development and recent state of the landscape composition. At the same time, the ecosystems and their condition were closely analysed, with the determination of risk factors in soil and water, as well as the capacity of the landscape for recreation. Upon the evaluation of land use, necessary changes and measures were proposed.

During the work on the landscape plan, the interests of nature protection were addressed as well as the complex land consolidation schemes, the creation of ecological networks, erosion control measures, compensation measures related to the planned motorway, and the need for the protection of landscape aesthetic qualities. A substantial part of the work was represented by the analysis of visual relations within the area, based on the evaluation of landscape dominants and over 700

views and vistas selected upon their historic context, value, and situation within the landscape. The result of all this is the proposal of a complex land use organisation with a proposal for vegetation design, as well as measures aiming to reconstruct the landscape composition and carry out regulations for further management of the area. The data was produced using GIS. After the preliminary discussions about the landscape plan with the interested public, there will be a possibility to incorporate the proposal in all the planning documents that will feature the subject area in the future.



TÖRTÉNETI TÁJ – MÚLT, JELEN, JÖVŐ Alena Salašová

A történeti tájak különböző természeti, történeti és társadalmi-gazdasági környezetben születtek és formálódtak. A tanulmány a Lednice-Valtice és Mikulov-Falkenstein térségét mutatja be, amelynek egy része UNESCO világörökségi helyszín és szorosan kapcsolódik a Pálava UNESCO Bioszféra rezervátumhoz és tájvédelmi körzethez, amelynek központja Mikulovban van. Ez a térség már Kr.e. 27 000 évvel lakott volt. A történeti táj kialakulására a természeti tényezők mellett egyik legfontosabb formáló erő a csaknem 700 éven át tulajdonos Liechtenstein család befolyása, továbbá a tulajdonosok építészettel, tájépítészettel és mérnökökkel közös tájformáló tevékenysége volt. A Lednice-Valtice és Mikulov-Falkenstein térségének (200 – 250 km²) elemzésekor a következők állapíthatók meg: Az alapelv a *ferme ornée*: a funkció és a forma (szépség) egyisége, a középkori városok képezik a hangsúlyos elemeket (Mikulov, Lednice, Valtice és Podivín).

A történeti tájat meghatározó kompozíciós elemek: a reneszánsz halastavak rendszere, a vadasparkok, a kastélyokat körülvevő parkok (Lednice, Valtice, Mikulov), barokk allék valamint olyan barokk elemek mint a kálváriadomb (Svatý Kopeček) és barokk kápolnák és szobrok.

A táj sajátosságának és egyediségének köszönhetően sokáig a térséget „Európa Kertje”-ként emlegették és még ma is több szempontból unikálisnak tekinthető:

a kompozíció folyamatos fejlődése következtében minden történeti korhoz köthetően fennmaradtak, megőrződtek részei, hatalmas területe miatt egyedülálló Európában.

A XX. század sok változást hozott a tájra, az intenzív mezőgazdasági és építési tevékenységek, az elhibázott földreformok a szocializmus alatt, a tulajdonosi szerkezet totális változása valamint a határ közelsége miatti korlátozások következtében fokozatos pusztulásnak indult a táj számos értéke. Az érintett tulajdonosok nagy száma rendkívül megnehezíti a táj hatékony védelmét. Az 1990-es évek végén több stratégiai terv született az új gazdasági és társadalmi viszonyok között a táji értékek védelme érdekében. Sajnos az erőfeszítések ellenére sem sikerült bizonyos változásokat megakadályozni. Míg az építészeti örökség védelme magas szinten biztosított, a történeti tájak védelmének hatékonyságát javítani kell. A lehetséges megoldás a Nyugat-Európában alkalmazott területi tervezési eszközök valamilyen lehetőségének maximális és konzisztens kihasználása. A szerző bemutatja a Mikulov-Falkenstein térségére készült tájrendezési terv készítését, amely INTERREG IIIA program társfinanszírozásával készült.

REFERENCES:

Historicko – památkový soubor Lednice a Valtic. Analytická část. Brno: SÚRPMO, 1970

Historicko – památkový soubor Lednice a Valtic. Územní řešení. Brno: SÚRPMO, 1971.

KUČERA et al. Urbanistická studie I. Lednicko – valtického areálu. Lednice: Zahradnická fakulta MZLU, 2000.

KUČERA, P., SALAŠOVÁ, A., ŠTĚPÁN, M. et al. Krajinný plán Mikulova. Lednice: ZF MZLU, 2006.

KUČERA, P., SALAŠOVÁ, A., ŠTĚPÁN, M. et al. Krajinný plán Mikulovska – Falkensteinska. In DRESLEROVÁ, J., PÁČKOVÁ, P. (eds.) Ekologie krajiny a krajinné plánování. Sborník ekologie krajiny 2. Sborník příspěvků z konference CZ-IALE, 14.-16.9.2006b. Kostelec nad Černými Lesy: Lesnická práce, s.r.o., 2006, s. 64-68. ISBN 80-86386-82-1.

KUSÁK, D. et al. Lednice – Valtice. Má vlast – edice obrazových publikací, řada B, sv. 8. Praha: ČTK – Pressfoto, 1986.

NOVÁK, Z. Lednicko – valtický areál jako významný doklad krajinnářské tvorby ve střední Evropě. Zprávy památkové péče, LIII, 1993, pp. 1-6

NOVÁK, Z. et al. Lednice – Valtice – Kulturní krajina. Kulturní statek České republiky navrhovaný k zařazení do seznamu světového dědictví. Praha: Ministerstvo Kultury, 1995.

WITZANY, M. Die Marktgemeinde Eisgrub. II. díl. Eisgrub, 1901

TÖRTÉNETI KERTEK ADATTÁRA AZ INTERNETEN *ONLINE HISTORIC GARDEN DATABASE*

SZERZŐK: KOLLÁNYI LÁSZLÓ, BALOGHNÉ ORMOS ILONA,
FILEPNÉ KOVÁCS KRISZTINA, ERŐS BALÁZS

MAGYARORSZÁG
HUNGARY

A TÖRTÉNETI kertek szisztematikus felmérése világszerte a 70-es évek elején kezdődött. A rendszerezés szempontjából legfontosabb mérföldkő, jogi dokumentum, az UNESCO Világörökség Egyezménye [UNESCO, 1972], amelynek hatására új lendületet vett a kulturális örökségvédelemmel (és ezen belül a történeti kertekkel) kapcsolatos kutatás, illetve inventarizációs munka. Az általános jellegű örökségvédelmi egyezmény történeti kertekkel, tájakkal kapcsolatos védelmi és kataszteri feladatainak részletesebb kifejtésére tíz évvel később, a Firenzei Karta keretében került sor [ICOMOS-IFLA, 1981]. Mindmáig azonban ez maradt az egyetlen nemzetközi jogi dokumentum, amely kiemelten a történeti kertekkel foglalkozik. A Karta fő érdeme, hogy első ízben adta meg a történeti kertek definícióját: „*A historic garden is an architectural and horticultural composition of interest to the public from the historical or artistic point of view*”. A nemzetközi kezdeményezések eredményeképpen

Magyarországon is felgyorsultak a védelmi munkálatok. Az egyezmény elfogadása után hazánkban Örsy Károly vezetésével láttak hozzá a történeti kertörökség számbavételéhez és néhány évvel később el is készült az első hazai történeti kert lista [ÖRSI, 1975]. Az első országos felmérés eredményeképpen meghatározásra került a legfontosabb 130 történeti kert. Az akkori felmérés kiterjedt a kert stílusának, értékességének, állapotának, védelmének meghatározására. A vizsgálat tartalmazta a jelenlegi használatot és a tulajdonosi, kezelői információt is. A felmért kastély és kúriakertek többsége a későbbi években műemléki védelem alá került. A jelenlegi műemlékjegyzék szerint [KÖH, 1999] mintegy 520 műemlékhez kapcsolódik, vagy kapcsolódhatott kert valamilyen formában.

A történeti kertek jogi védelmének másik formája természetvédelmi területté történő nyilvánítás volt. A hetvenes évektől kezdve számos kisebb-nagyobb kert vált országos vagy megyei

1. kép: Kerttörténeti adatlap

(később átminősítve helyi) jelentőségű természetvédelmi területté. A természetvédelmi nyilvántartások szerint jelenleg 296 védett arborétum, kastélykert, park van Magyarországon [kvvm, 2008]. A nyilvántartás itt sem teljesen pontos, önkormányzati rendelettel folyamatosan nyilvánítanak helyi természetvédelmi értékévé jelentős zöldfelülettel rendelkező történeti kerteket.

Az Állami Műemlékhelyreállítási és Restaurálási Központ által kiadott térkép 180 történeti kertet tüntet fel [ÁMRK, 2007].

Az eltérő szempontok szerint készített nyilvántartások különbözősége jól tükrözi azt a szakmai bizonytalanságot, amely a történeti kerteket körülveszi. A történeti kertek a nyilvántartások mellett a létrehozás, a használat, a stílus, a tulajdonosi réteg, a területnagyság, a funkció az építészeti érték szempontjából szintén rendkívül heterogének. Az egységes, egy rendszerben történő adatnyilvántartás igénye a 90-es évek közepén fogalmazódott meg erőteljesebben. Ennek eredményeképpen jött létre 1995-ben a Magyar Kerttörténeti Archivum (MKA), amely formálisan a Kertészeti és Élelmiszeripari Egyetemen a Kertművészeti és a Tájtervezési Tanszék szakembereinek közreműködésével alakult meg. Az előző nyilvántartásokkal ellentétben az archivum elsődleges célja az volt, hogy folyamatosan gyűjtse, rendszerezze a történeti kertekkel kapcsolatos, emlékeket, adatokat, dokumentumokat, hagyatékot, gyűjteményeket. Már ebben az időszakban nagy hangsúly helyeződött a történeti kertek digitális adattárának kialakítására.

A digitális adattár első változata a meglévő „kertlisták”, adatok egyesítésével jött létre. A folyamatos

kutatási támogatásoknak köszönhetően (OTKA) az adatbázis a magyarországi kertkultúra emlékeinek feltárásán túl hamar kiterjedt a határon túli történeti kertekre is.

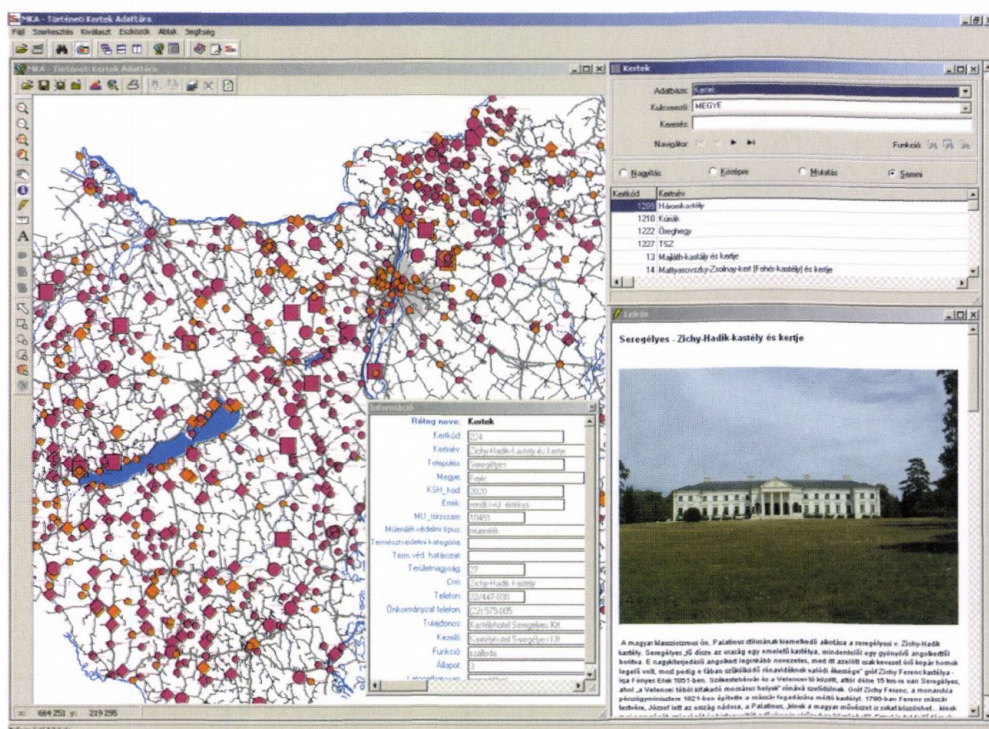
Minden adatbázis alapja az adatok egységes rendszerben történő kezelése. A történeti kertek helyszíni felvételezései is megkövetelték az egységes rendszerben történő felvételezés kialakítását. Ekkor, a 90-es évek közepén fogalmazódott meg először, hogy létre kell hozni egy egységes, széleskörűen egyeztetett, elfogadott kertfelvételi adatlapot. A „Történeti kertek felvételi adatlapja” végül a BCE Kertművészeti, Tájtervezési, Kertépítészeti Tanszékeinek, valamint az ÁMRK szakembereinek közreműködésével készült el. A táblázat 34 kategóriában tartalmaz információt a kertekről (név, cím, település, megye, elérhetőség, helyrajzi szám, műemléki védettség, természetvédelmi védettség, jelleg, tulajdonos, kezelő, főépület, kerttörténet, állapot, látogathatóság stb.). Az adatlap olyan formában készült el, hogy már alapját képezhette a későbbi digitális feldolgozásnak. Az adattár fejlesztése ezután két párhuzamos szálon történt. Egyrészt maga az adattartalom is folyamatosan fejlődött, másrészt az egyszerű táblázatos adatkezelés mellett egyre bonyolultabb és látványosabb „lekerdező” felületek jöttek létre. Az első ilyen próbálkozás 2000-ben, a BCE Kertművészeti Tanszékén Boda Eszter doktorandusz által készített MS Access adatbázis volt. [kép 1] Az adatbázis már rendezetten tartalmazta a kertadatokat, képes volt képeket kezelni. Hátránya az volt, hogy térinformatikai adatok fogadására ez a rendszer nem

volt alkalmas, valamint nem lehetett az adatbázist megosztottan használni.

A FEJLESZTÉSBEN a következő lépéscsúfokot a BCE Tájtervezési Tan-
székén készült MKA Történe-
ti Kertek Adattára CD jelentette [TKA,
2007]. [kép 2] A CD adattár az előző
adatbázisok számos hibáját, hiányos-
ságát orvosolta. Az TKA CD már tér-
képet is tartalmazott, képes volt tábl-
látzatokat, szöveges és képi adatokat
együtt kezelni, az adatok széles körben
terjeszthetővé publikálhatóvá váltak.
Az adatbázis „sokszorosíthatóvá” vált,
önálló telepítővel, futtató rendszer-
rel rendelkezett. A fő hiányosság azon-
ban továbbra is megmaradt. Nem jött
létre egy központi helyen lévő szak-
emberek és érdeklődők számára hoz-
záférhető, megosztott adatbázis, ezért
nem lehetett „kívülről” fejleszteni sem.

A problémák megoldását a fejlesztés
következő fázisa, az Internetre helye-
zés és az adatbázis nyitottá tétele jelen-
tette. Az online Történeli Kertek Adat-
tára [www.tortenetikertek.hu] egyesít-
ette a korábbi próbálkozások előnye-
it és számos új funkcióval bővítette
a szerkesztési, elemzési lehetőségeket.

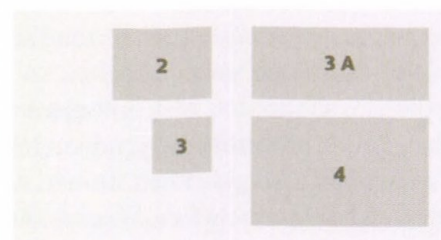
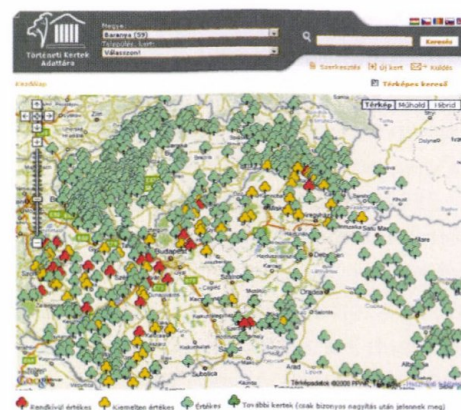
A történeli kertek adattárának
„webesítése” azonban nem pusztán
a korábbi, meglévő adatok Internetes
publikálását jelentette. Az új fejlesztés
alapjaiban változtatta meg a Történe-
ti Kertek Adattárát. A WEB2.0 filozófia,
a Wikipédia szerű adatbázisok terjedé-
sével, a „fejleszd magad” gondolat tér-
nyerésével a történeli kertek kutatása
is új irányt vehet. A statikus, nem szer-
keszhető oldalak helyett ezért olyan
rendszer került kialakításra, amelyben
bárki (feltétel mindössze az előzetes re-
gisztráció) szerkesztheti az adatokat, új
információkat, kertadatokat, képeket
tölthet fel az adatbázisba. A laikusok
ily módon történő bevonása az adat-
gyűjtésbe, a kutatásba megsokszoroz-
hatja a kutatásra fordítható erőforrások-
kat. A fejlesztés megalapozásaként első
lépésben áttekintésre, értékelésre ke-
rültek a hasonló nemzetközi fejleszté-
sek. Az Interneten számos, különböző
céllal készült online történeli kertadat-
bázis található. Az angol National Trust



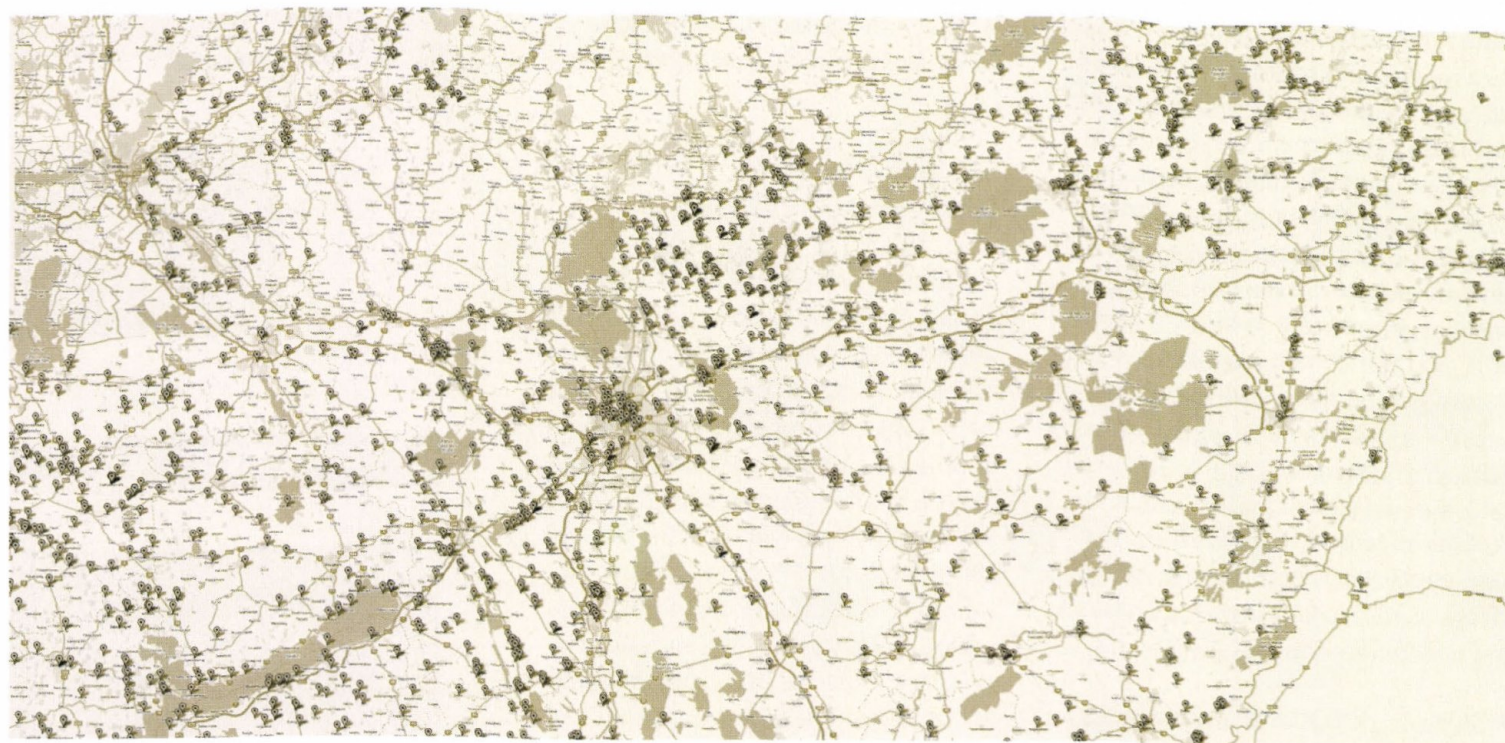
(www.nationaltrust.org), a Virtual
Landscape Gallery (www.vilar.com),
a Royal Horticultural Society (rhs.org.
uk), az Europaisches Gartennetzwerk
(www.eghn.org), a Parks and Gardens
UK (www.parksandgardens.ac.uk)
szakemberei dolgoztak ki hasonló jel-
legű adatbázisokat. A nemzetközi fej-
lesztések nagy része elsősorban turisz-
tikai céllal készült, általában egy or-
szágra koncentrált, kevés adatot (ker-
tet) tartalmazott és minimális interak-
tivitással rendelkezett. Kivételt ez alól
egyedül a Parks and Gardens UK adat-
bázis jelentett, amely a Peter Goodchild
Yorki Egyetemen végzett több évtize-
des kutató, gyűjtőmunkájának eredmé-
nyét publikálta az Interneten [UKFG].

A Történeli Kert adatbázis fejlesztés
második lépéscsúfokát az adatszerkezet
revideálása jelentette. A nemzetközi
ajánlások [MIDAS, 2008] és hazai tapaszt-
alatok alapján kiegészített új adatbá-
zis négy táblába rendezve (kertadatok,
személy adatok, bibliográfiai adatok,
képi adatok) már 100 különböző adatot
tartalmaz. [Táblázat]

A NÉGY adattáblába történő rende-
zés hozzájárult ahhoz, hogy a fe-
lesleges adat többszörözéseket
(pl. ugyanaz a személy több kertnél) el-
kerüljük. Ahol lehetett az egyes adat-
bázis mezők tartalmának egységesí-
téséhez törekedtünk az un. „legördülő



2. kép: Történeli Kertek Adattára CD
3. és 3A kép: Történeli Kertek Adattára az Interneten
4. kép: Az adatbázis szerkezetének felépítése



1. KERTADATBÁZIS

Kert alapadatai	Kerttörténeti adatok	Műemléki adatok	Természetvédelmi adatok	Táji adottságok	Szerkesztő adatai
Főkert/Alkert választás	Kerttörténet	Műemlékvédelmi törzsszám	Természet (táj-)védelmi védettség típusa	Morfológia	Feltöltő, szerkesztő
Alkertenél főkert neve	Kert típusa	Műemlékvédelem típusa	Természet (táj-)védelmi védettség száma	Vízrajz	Szerző
Kert azonosítója	Kert stílusa	Műemlékvédelmi határozat	Natura2000 terület száma	Növényföldrajz	Dátum
Kert neve	Kert különlegessége	Épületek, építmények adatai		Talaj	
Meglévő/elpusztult kert	Kert értéke, jelentősége	Főépület leírása		Klíma	
Kert jelenlegi nagysága	Kert egykori nagysága	Főépület stílusa		Külső látványkapcsolatok	
Ország	Kert építési idejei	Főépületépítési ideje		Egyéb	
Megye	Kertépítés esemény	Építési esemény		Tájkarakter neve	
Település	Kert jelenlegi állapota	Főépület állapota		Tájkarakter típusa	
Utca	Jelenlegi szerkezete	Főépület jelenlegi használat módja			
Házszám	Kapcsolható személyek	Melléképület lista			
Telefon	Kapcsolat módja	World Heritage Site number			
Fax	Leírás				
Internet	Kerti objektumok				
Email	Növényzet állapota				
WGS84 szélességi koordináta	Bibliográfia				
WGS84 hosszúsági koordináta	Képek				
EOV X koordinata	Archív adat				
EOV Y koordinata	Régi vármegye				
Helyrajzi szám(ok)					
Tulajdonos(ok)					
Kezelő(k), bérlő(k)					
Használó					
Jelenlegi használat módja					
Látogathatósága					
Nyitva tartás					
Éves látogatószám					
Év					

2. SZEMÉLY ADATBÁZIS	3. BIBLIOGRÁFIAI ADATBÁZIS	4. KÉPADATBÁZIS
Vezetéknév	Dokumentum címe	Fájlnév
Keresztnév	Dokumentum típusa	Képnév, leírás
Cím (pl. Gróf. Báró, Dr.)	Szerző	Képleírás
Nem	Kiadó	Képkészítés dátuma
Foglalkozás	Kiadás időpont	Készítő
Nemzetiség	Kiadás helye	Tulajdon
Születés	ISBN szám	
Halál	Leírás	
Leírás	Méretarány	
	Archív adat megnevezése	
	archív adata helye/forrása	
	Kapcsolat	
	Archív adat leírása	

listás” választásra, amely a későbbiekben megkönnyíti a keresést. A „kert stílusa” megnevezésnél például listából lehet választani a középkori, reneszánsz, barokk, tájképi, szecessziós, kínai, geometrikus, iszlám/mór, indiai, japán, olasz, perzsa, zen, rokokó kert, villakert, kolostorkert, gyűjteményes, XX századi és kortárs kert között. A stílus nélküli megnevezéseket vagy a listában nem szereplő stílust az „egyéb” ablakban lehet jelölni, de megadható új stílusnév is. Követték az angol példánál [UKPG] praktikusnak tartott főkert/alkert megnevezést, amely segítségével összetett kertek, kompozíciók esetében ketrészekre bontva lehet a történeti kert adatait felvinni.

A fejlesztés következő lépcsőfokát az adattár „nemzetköziesítése” jelenti. A Közép-Európai térségben a szomszéd államok történeti kertjeit nem lehet elszigetelten vizsgálni a közös történelmi adottságok, gyökerek miatt (pl. tulajdonosok, tervezők stb.). Az első lépést az együttműködésben egy közös honlap kialakítása jelenti [www.historicalgardens.net], amely már nemzeti nyelveken és angolul is elérhető a résztvevő országok számára.

AZ ADATTÁR TARTALMA

Az adatbázisában jelenleg 1280 hazai és mintegy 540 határon kívüli történeti kert neve, adatai szerepelnek. A lista tartalmazza a történeti jellegű kastélykerteket, arborétumokat, közparkokat, egyházi intézményekkel kapcsolatos kerteket, de a felsorolás közel sem tekinthető véglegesnek, teljesnek. Nem szerepelnek benne az eltűnt, a történelmi korok során enyészetté vált kertek, vagy a napjainkban lendületet vevő, századelejei villakertekkel kapcsolatos kutatások. A kutatás jelenlegi fázisában a hazai és a külföldi kerteknek csak töredékéről áll rendelkezésre megfelelő mélységű információ. A kisebb jelentőségű történeti kertekről sokszor alig-alig lelhető fel valamilyen adat. Az adatbázis működtetésének célja az, hogy lehetőleg teljes körűen összegyűjtse és rendszerezze

a magyar történeti kertekkel, kertörökséggel kapcsolatos információkat.

TECHNIKAI HÁTTÉR, FELHASZNÁLÓI FELÜLET

Az adatbázis tárolását, a lekérdezések kiszolgálását Linux szerveren működő MySQL adatbázis biztosítja. A térképi háttérrel a Google API-n keresztül elérhető GoggleMaps térképek jelentik. Az adatbázis, a térkép a lekérdező, a feltöltő, a képekezelő, a nyelvi változatok, a regisztrációs felületek egységes keretbe rendezését és kiszolgálását tartalomkezelő rendszer végzi (CMS). Az adattár felhasználói felületén az egyszerűség kedvéért külön ablakba rendezve található meg a kertekkel kapcsolatos általános leírások, részletes információk, térkép, bibliográfiai adatok.

ÖSSZEGRZÉS

A Történeti Kertek Adattára egy olyan interaktív adatbázis az Interneten, amelynek elsődleges célja, hogy összegyűjtse, rendszerezze a hazai (és szomszédos országokbeli) kerttörténettel kapcsolatos információkat, forrásokat. A Wikipédia logikáján alapulva bárki hozzájárulhat az adatgyűjtéshez képek, leírások, adatforrások, elérések feltöltésével. Az adatbázis szerkezete követi a hasonló nemzetközi fejlesztéseket, ajánlásokat. A felhasználói felület kialakításakor kettős cél lebegett a fejlesztők szeme előtt: egyrészt olyan szigorú szakmai adatbázis kialakítását tűztük ki célul, amely megfelel a kerttörténeti kutatásokkal foglalkozó szakemberek elvárásainak, másrészt egyszerűségével hozzájárul a történeti kertek szélesebb körű ismertetéséhez is.



Cím: Nagyménfő, n.a.
Létezési idő: ...
Kertek megnevezés: ...



Kertek megnevezés: ...



5. kép: Kertleírás
6. kép: Térkép a kertről

ONLINE HISTORIC GARDEN DATABASE

Kollányi László, Baloghné Ormos Ilona, Filepné Kovács Krisztina, Erős Balázs

The inventarisation of historic gardens started worldwide during the 1970's under the influence of the UNESCO World Heritage Convention. The only legal document dealing with historic gardens remained Florence Charter [ICOMOS-IFLA, 1981] which for the first time gave the definition of historic gardens: „A historic garden is an architectural and horticultural composition of interest to the public from the historical or artistic point of view”. In Hungary under the leadership of Örsi Károly was elaborated the first historic garden list which contained 130 gardens [ÖRSI, 1975]. Nowadays according to the list of national monuments approximately 520 monuments is or was connected to gardens. The first unified and standardized database (Hungarian Archive of Historic Gardens) was elaborated by the experts of the Department of Garden Arts and Department of Landscape

Planning and Regional Development at the University of Horticulture and Food Industry in 1995, already at this time emerged the need for a digital database. In 2007 was elaborated the Database of Historic Gardens in CD form on the Department of Landscape Planning. [TKA, 2007]. Following the examples of international databases and inspired by Wikipedia, Web2.0 philosophy the Website of Hungarian Historic Gardens was elaborated (www.tortenetikertek.hu) and in the frames of the international project “Pearls of the landscape” supported by the Visegrad Fund a Central-European web based database is going to be elaborated [www.historicalgardens.net], which contains 1280 Hungarian and 540 foreign gardens.

AZ ADATOK FORRÁSAI, IRODALOM:

- UNESCO, (1972) Convention concerning the protection of the world cultural and natural heritage, 1972
- Gombos Z., (1974) Régi kertek Pesten és Budán, Budapest : Natura Kiadó
- ICOMOS-IFLA International Committee for Historic Gardens (1981) The Florence Charter
- Kiss Gábor, (1984) Várak, várkastélyok, várhelyek Magyarországon, Bp. :Panoráma
- Mészöly Győző (szerk.) Arborétumok országsszerte, Budapest, 1984, Mezőgazdasági Kiadó,
- Mészöly Gy. (1981) (szerk.) Parkerdők Magyarországon, Bp. : Natura Kiadó
- Erdős I., (1986)A barokk kertek a XVIII. századi Magyarországon, Bp. : KEE, szakdolgozat
- Fráter Erzsébet, Szép magyar kertek : Botanikus kertek, arborétumok, kastélykertek, Kossuth,
- Radó D., (1993) Parkok és erdők, Bp. Városháza
- Örsi K. (1996), Tájképi kertek Magyarországon, Mágus, Bp.
- Stirling J. (1996), Magyar reneszánsz kertművészet a XVI-XVII. században : Művészettörténeti tanulmányok, Budapest : Enciklopédia
- Tardy J., (szerk.) (1996) Magyarországi települések védett természeti értékei, Mezőgazda Kiadó.
- Géczi J. és Stirling J. (1999) Régi magyar kertek, szerk., Művészetek Háza, Magyarország műemlékjegyzéke, 1999, KÖH,
- Galavics G., (2000) Történeti kertek : Kertművészet és műemlékvédelem = Historic gardens in and around Hungary : Studies on research and restoration, szerk.. - Budapest : MTA Művtört. Kut. Int. : Mágus Kiadó
- Alföldy Gábor (szerk.) (2001) Királyi és hercegi kertek Magyarországon : Eszterháza, Cödöllő, Keszthely, Visegrád, 2001, Budapest :
- Szent. István Egyetem. Kertművészeti. Tanszék : Mágus Kiadó
- Kollányi L., Történeti Kertek Adattára CD, 2007, BCE Tájtervezési és Területfejlesztési Tanszék
- Kert-örökségünk - Magyarország Történeti és Botanikus Kertjei, 2007, Állami Műemlékhelyreállítási és Restaurálási Központ, (térkép)
- UKPG, (2008) Parks and Gardens UK, (<http://www.parksandgardens.ac.uk/>)
- MIDAS (2008) Heritage the data standard for the historic environment (<http://www.english-heritage.org.uk/server/show/nav.18041>)
- Országos és helyi jelentőségű védett természeti területek (KVVM, 2008) (<http://www.termeszetvedelem.hu/>)

ROMANTIKUS TÁJKÉPI KERT MEGÚJÍTÁSÁNAK NÖVÉNYALKAL- MAZÁSI SZEMPONTJAI

- A GÖDÖLLŐI FELSŐ-KERT I. ÜTEMÉNEK
REVITALIZÁCIÓS KIVITELI TERVE ALAPJÁN

PLANTING DESIGN IN THE RENEWAL PLAN OF THE ROMANTIC LANDSCAPE GARDEN OF GÖDÖLLŐ

SZERZŐ: SÁROSPATAKI
MÁTÉ, SZABÓ TEODÓRA

LEKTOR:
SZILÁGYI KINGA

A GÖDÖLLŐI Királyi Kastély kertjének revitalizációja végre biztos közelbe került. Igaz ugyan, hogy az első ütemben nem a teljes területre kiterjedően, hanem csak a kastélyépülethez szervesen kapcsolódó Felső-kert egy részére készültek el a kiviteli tervek, de a sikeres pályázásnak köszönhetően erre a 6,5 hektáros területre (1. kép) az anyagi források is rendelkezésre állnak. A kertfelújítási, kertrendezési munkálatok várhatóan hamarosan megkezdődnek.

A kiviteli terveket a Gödöllői Kastély Kht. megbízásából a Budapesti Corvinus Egyetem Kert- és Szabadtértervezési Tanszéke készítette műemlékvédelmi, kivitelezési és dendrológus szakértők közreműködésével (2. kép).

A Gödöllői Királyi Kastély romantikus kertjének rehabilitációja című, előző számban megjelent cikk történeti kutatásokra alapozva levezeti a kert fejlődéstörténetét és rámutat a revitalizáció lehetséges irányvonalára:

„A revitalizációs terv a kastély programjához is igazodva a romantikus kert hangulati visszaállítása mellett döntött. Itt a kerti térstruktúra, a látványtengelyek, a növényállomány tér- és tömegarányai, karaktere hitelesen helyreállítható, felidézhető.”

„Egyrészt ebben az időszakban nyerte el a Felső-kert a legnagyobb kiterjedését és letisztult térkompozíciós kialakítását. Másrészt erről az időszakról állnak rendelkezésre hiteles források a helyreállításhoz. Harmadrészt

1

1. kép A gödöllői Felső-kert, és ezen belül az I. ütem elhelyezkedése





a tájképi park helyreállításának a lehetőségét a meglévő idős, értékes növényanyag szinte felkínálja, s a kastély mai programjához is ez a korszak illeszkedik a legjobban.”¹

A tájképi kert megújításának legfőbb eszköze a növényanyag, mint a kert legfontosabb alkotóeleme, melynek segítségével az egykori térstruktúra és karakter helyreállítható.

Jelen írás a romantikus tájképi kert megújításának növényalkalmazási szempontjait mutatja be a gödöllői Felső-kert példáján keresztül.

ROMANTIKUS TÁJKÉPI KERTEK NÖVÉNYALKALMAZÁSI SZEMPONTJAI

A tájképi kertek fejlődéstörténetük alapján különböző korszakokra bonthatók. A kronológiai-stilisztikai felosztások megkülönböztetnek – többek között – festői, szentimentális, klasszikus és gyűjteményes tájképi kerteket. A Gödöllői Királyi Kastély Felső-kertjét egyik korszakba sem lehet tisztán besorolni, ellenben meghatározó a romantikus tájképi karakter uralkodó mivolta. Hangulatát tekintve a festői kert letisztultabb, a „vad romantikának” józanabb formájáról van szó, útrendszerét, vonalvezetését tekintve azonban egyértelműen klasszikus jegyeket mutat. A növényanyag és a térszerkezet esetében

1. M. Szilágyi Kinga: A Gödöllői Királyi Kastély romantikus kertjének rehabilitációja. *4D Tájépítészeti és Kertművészeti Folyóirat*, 2008. 10. szám
2. Novák Dániel: *Gödöllő, Regélő*. 1833. 28. sz. p. 234-236.

2

2. kép Az I. ütem revitalizációs kertépítészeti terve (TERV: KERT- ÉS SZABADTÉRTERVEZÉSI TANSZÉK, JÁMBOR IMRE, SZILÁGYI KINGA, FEKETE ALBERT, SÁROSPATAKI MÁTÉ, SZABÓ TEODÓRA,

VARGA ESZTER; TÓTH IMRE, GERZSON LÁSZLÓ, VAJDA SZABOLCS, TÓTH CSABA. BUDAPEST 2008. MÁJUS)

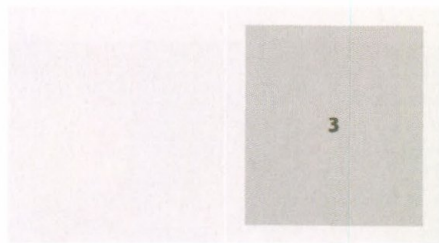


a hangsúly a gondolatiságában érett romantikus kerten van, mely megfontoltságával nagyvonalú tud maradni. Éppen ezért válhatott királyi családhoz méltó nyaralóvá a városi élet-től távol eső, nyugodt, kedvező földrajzi adottságokkal rendelkező birtok.

A tájképi kertek kialakulásával kezd elterjedni az a szemlélet, hogy a kert nem egy kétdimenziós alkotás. Vertikális értelemben megjelenik a harmadik dimenzió, mely a térben való gondolkodás sarkalatos pontja, ennek következményeképpen a kerttervezés téralkotó és téralakító gondolkodásmódot igényel. A gyakorlatban ez azt jelenti, hogy a kert más-más nézőpontjából más-más kert képet tárul elénk. A téralakításban meghatározó szerepük van a fáknak és a cserjéknek. Gödöllő

kapcsán kevés írásos anyag maradt fenn e korszak konkrét növényanyagát tekintve. Egykorú leírások² az alábbi növényeket említik az első tájképi-festői korszakból: a Felső-kertben jejenyek, hársak, nyírek, fenyőfélék, különféle dúsan illatozó növényekből ültetett növénycsoportok, hortenziák, dália, fehér liliom, vanília, s az előtérben gazdagon virágzó rózsacsoportok képezik a növényállományt. A kastély belső fogadótereit nyáron muskátlik díszítették, az udvarban a már korábban is alkalmazott narancs és Yucca mellett feltűntek a fehér és piros virágú oleanderek, az üvegházban tenyésztő különleges délszaki növények közül mesze földön híres volt az ananász és kávécsereje ültetvény.

Ugyanebből a korszakból származó,



3. kép A meglévő vadgesztenye allé

más magyarországi kertek leírásai alapján szélesebb választékú fafaj, illetve fajtaösszetételre következtethetünk. A különböző, korabeli kertek ismertetéseiből kiderül, hogy a vadgesztenyét, a „fekete amerikai kőrist”, az ecetfát, a nyugati ostorfát, az „ebfát”³, az égert, a „balzsamos nyárfát”, a lucfenyőt, a jegenyefenyőt és a „virzsíniai borókát” előszeretettel alkalmazták.⁴ A kertekből azonban nem hiányozhattak a platan és a tölgy különböző fajtái sem. Az élőlő növények, egyházi virágok kiültetése, és a minél nagyobb kiterjedésű gyepfelületek egyre népszerűbbek lettek a tájképi kertek kialakításában. Gödöllőn a pleasure ground – az épülethez közvetlenül kapcsolódó, nagy kiterjedésű, gyepel borított, kellemes tartózkodási tér –, mint jellegzetes kerti elem megléte egyértelműen tetten érhető. Az impozáns épület és a természeti környezet kapcsolatának megteremtésében a virágfelületeknek van meghatározó szerepük, melyek biztosítják épület és kert között a fokozatos átmenetet.

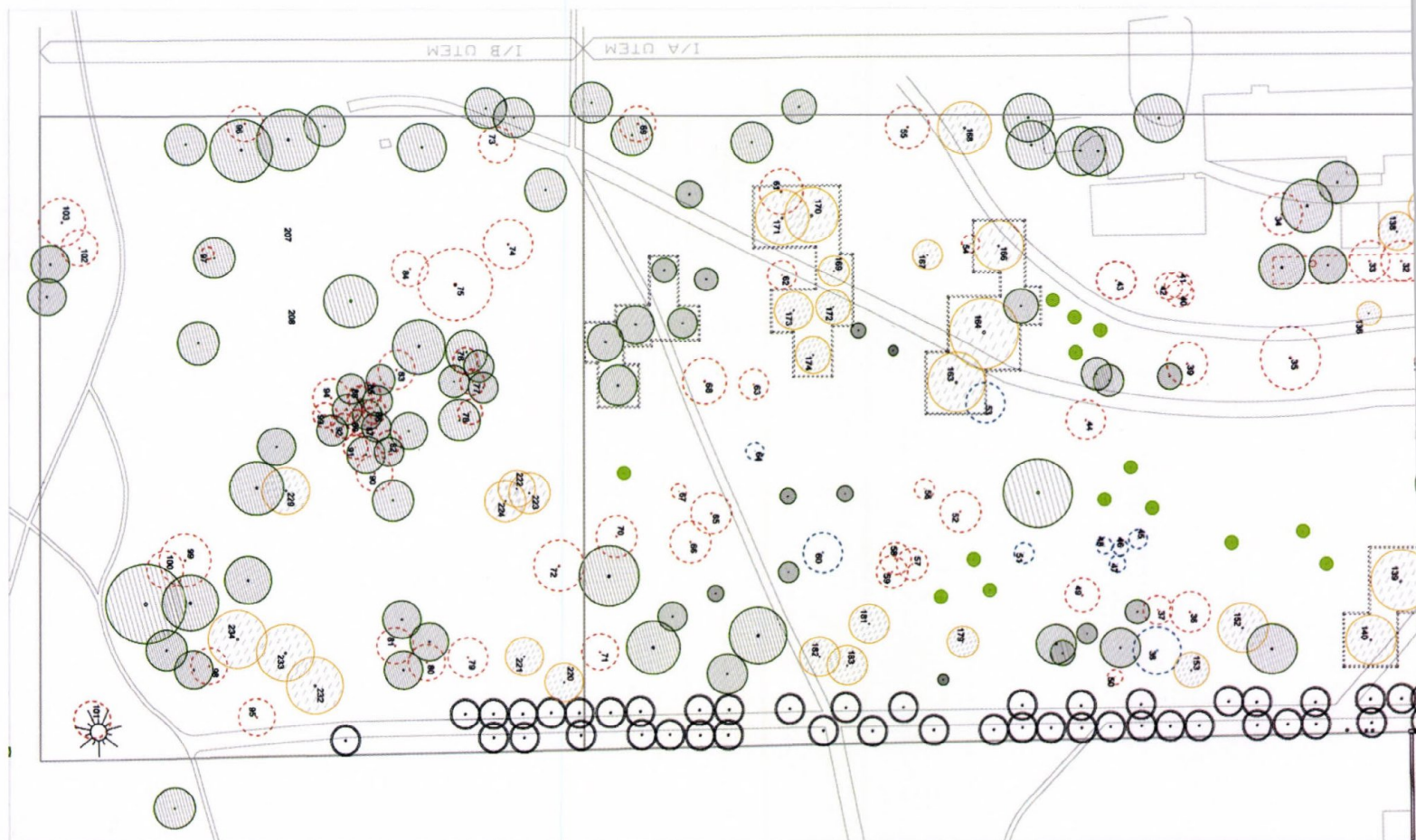
A fent említett, kertépítészeti történetben fellelhető növényalkalmazási ismeretek, az egykorú ábrázolások, valamint a megmaradt, értékes növényállomány képeztek alapot a Felső-kert revitalizációs tervnek elkészítéséhez. A romantikus tájképi kert újjáélesztése során azonban mérlegelni kellett az új funkciókkal és igényekkel való összhangot is.

FASOR

A kert fejlődéstörténetéből ismert, hogy a ma is létező vadgesztenye (*Aesculus hippocastanum*) allé a barokk kert öröksége, amelyet a tájképi kertté alakítás során – jelentős térhatároló elem lévén – megőriztek. A fasor jelenlegi foghíjas, beteg állapotában is a kert karakteres eleme, megőrzése és felújítása egyértelmű volt (3. kép). A dendrológiai szakvélemény megállapította, hogy a fasor elöregedett, hiányos (38%), és a meglévő egyedek száma is (60%) komoly növény-egészségügyi gondokkal küzd. A fasor felújításával kapcsolatban több állásfoglalás is született. Az egyik szerint – a hiteles megőrzés és az idős fák védelme érdekében – a beteg és hiányzó egyedeket kell pótolni ugyanazzal a fajjal. A másik szerint – hosszabb távon gondolkodva – a teljes állomány cseréje szükséges. Meghatározó szempont volt a döntés során, hogy karakteres, egyöntetű fasort csak homogén növényanyagból lehet kialakítani. Hosszú távon a meglévő allé állandó pótlásokat igényelne, így nehezen képzelhető el, hogy egyöntetű állományt tud képezni. Hamar bebizonyosodott, hogy ha méltóságteljes, élő növények adta történeti emléket szeretnénk létrehozni, az csak a fasor teljes cseréjével valósulhat meg. Annak érdekében, hogy a kártevőknek – gondolunk itt a vadgesztenye aknázó molyra (*Cameraria ohridella*) – is ellenálló, hosszabb élettartamú fasort

- 3.** *Rhamnus catharticus* - varjútövis
4. Rapaics Raymund: *Magyar kertek*. Budapest, 1984 (hasonmás) 167 p.





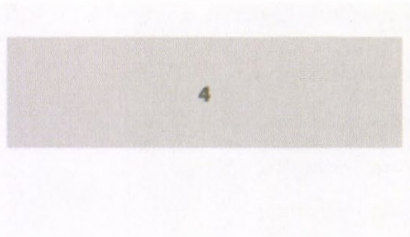
alakíthassunk ki, egy másik vadgesztenyefajta, a Hússzínű vadgesztenye (*Aesculus carnea 'Briotii'*) alkalmazását láttuk célszerűnek. A meglévő fák kivágása „alpin” technikával lehetséges, a földfelszín alatti növényrészeket pedig a talajjal együtt a fák jelenlegi vonalában ásott, 1-2 m széles sávban el kell távolítani. Az újonnan ültetendő egyedek a - dendrológiai szakvéleménynek megfelelően - többször iskolázott, és legalább 28-32cm-es törzskörméretű, előnevelt példányok.

FASORON KÍVÜLI FAÁLLOMÁNY

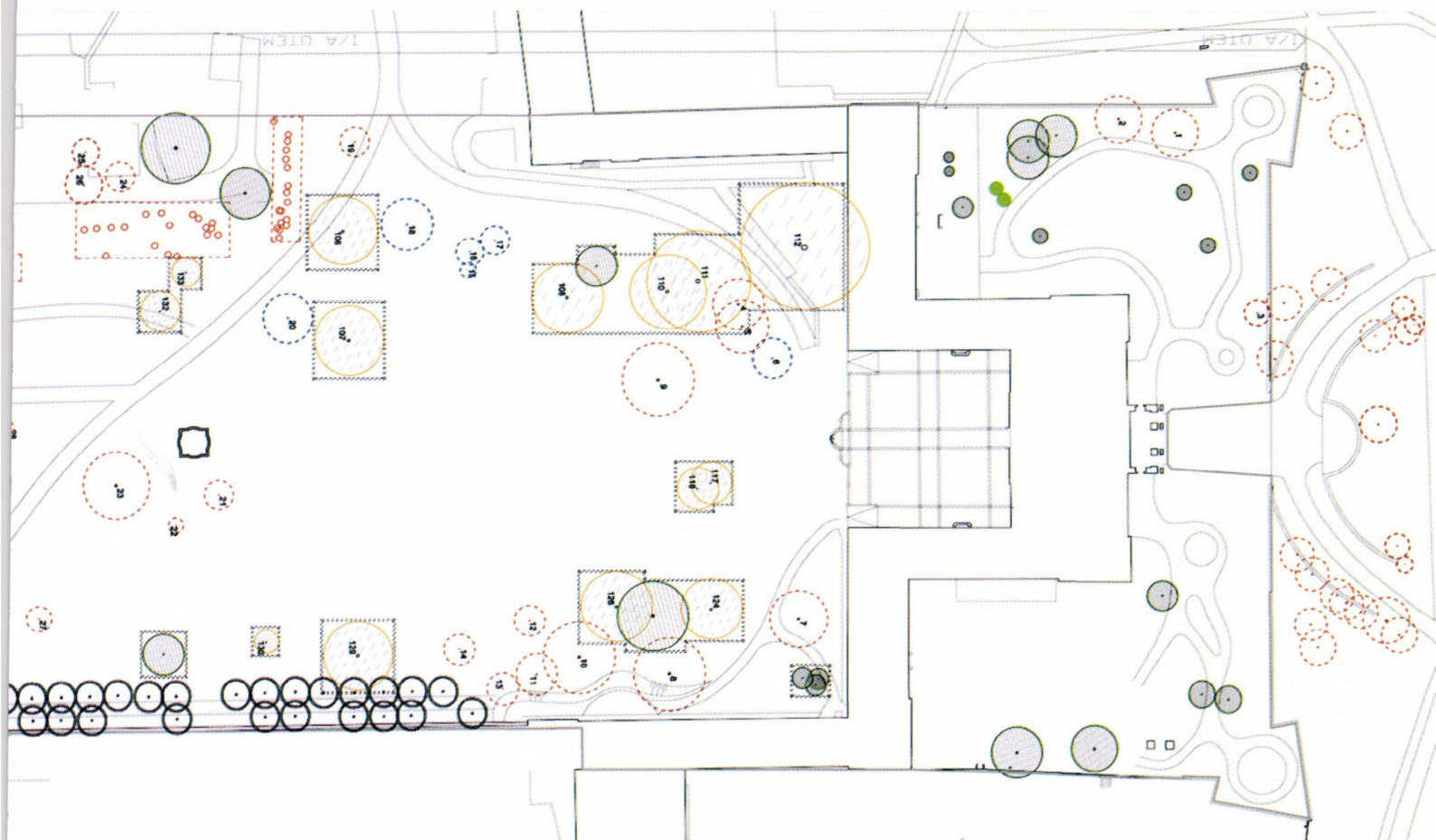
A meglévő fák részletes vizsgálata és értékelése alapján készítettük el a fakivágási, -védelmi és -kezelési

tervet, amely ábrázolja a kivágandó és átültetendő, valamint a kezelésre szoruló fákat (4. kép).

A fakivágást két kivitelezési szakaszra bontottuk. Az első szakaszban a rossz egészségügyi állapotban lévő, vagy balesetveszélyes, valamint a romantikus tájképi kert térkompozícióját zavaró fák kivágására kerül sor. A második szakasz a kertfelújítás kezdetén ültetett fák 3-5 éves korában esedékes. Ebben a szakaszban olyan fák kerülnek kivágásra, melyek elfogadható állapotban és térállásban vannak, az újonnan ültetett fák felnövésehez, megerősödéséhez kedvező feltételeket biztosítanak, azonban további meglétük a fiatal fák növekedését gátolná. Mindkét fakivágási szakaszban a koros, magas fákat „alpin” technikával kell kivágni.



4. kép Fakivágási, -védelmi, és -kezelési terv



A fák kivágásának legfőbb indoka a leromlott egészségügyi állapot vagy esztétikai érték, némely esetben pedig a tájképi kert útvonalvezetésének és térszerkezetének visszaállítása.

A közelmúltban számos fiatal fát ültettek a területre, a legtöbb esetben átgondolt koncepció és rendszer nélkül. Az átültetésre javasolt fák ezekből az egyedekből kerültek ki.

Összesen 174 db újonnan ültetendő fát terveztünk az I. ütem területére. Ebből 98 db kerül a fasorba és 76 db a meglévő facsoportok kiegészítésére, a romantikus tájképi kert növényállományára jellemző tér- és tömegarányoknak megfelelően. A tervezett fák között összesen 31 db fafaj, illetve -fajta szerepel. Ezek közül néhány példa: *Acer* (juhar) fajok, *Albizia julibrissin* (selyemakác), *Carpinus*

betulus (közönséges gyertyán), *Castanea sativa* (szelídgesztenye), *Corylus colurna* (törökmogyoró), *Fagus sylvatica* (bükk), *Fraxinus* (kőris) fajok, *Larix decidua* (vörösfenyő), *Morus alba* 'Pendula' (csüngő eperfa), *Pinus* (fenyő) félék, *Quercus* (tölgy) félék, *Sophora japonica* (japánakác), *Sorbus aucuparia* „Sheerwater Seedling” (madárberkenye), valamint *Tilia* (hársfa) fajok.

CSERJÉK

A Felső-kert jelenlegi állapotát tekintve a cserjeszint szinte teljesen hiányzik. A kert-revitalizáció elengedhetetlen térkompozíciós kellékei a cserjék, melyek megakadályozzák a fák alatti korlátlan átlátást, így megfelelő kiültetésükkel térhatárokat lehet képezni,



látványtengelyeket illetve látványkapcsolatokat biztosítani. A lombkorona és a gyepszint közötti cserjeszint fontos szerepet játszik a kedvező, konkáv térforma kialakításában, cserjék beiktatásával folyamatosá válik az átmenet, kedvező képet nyújtó térfalak keletkeznek. A közelmúltban – az átfogó térkompozíciós szempontokat figyelmen kívül hagyva, mintegy ötletszerűen – fiatal örökzöld cserjéket (*Buxus sempervirens*) telepítettek a kert szabad gyepes területeire. Ezek a telepítési hibák szerencsére átültetéssel még korrigálhatók. Az I. ütem területére cserjecsoportokat a pleasure groundot határoló sétautak külső íve mentén telepítettünk, melyek legtöbb esetben egyúttal évelőágyak háttereként is szolgálnak. Ezek nagyterjedésű zöld tömeget adó cserjefoltok, melyek előnyös kontrasztot képeznek a színes évelőágyakkal. Az alkalmazott cserjefajok közül néhány példa: *Berberis* (borbolya) fajták, *Buxus sempervirens* (puszpáng), *Cornus* (som) fajták, *Cotoneaster* (madárbirs) fajták, *Deutzia* (gyöngyvirágcsereje) fajták, *Forsythia x intermedia* (aranycsereje), *Hydrangea* (hortenzia) fajták, *Ligustrum ovalifolium* (fagyal), *Lonicera* (lonc) fajták, *Paeonia suffruticosa* (fás bazsarózsa), *Spiraea* (gyöngyvessző) fajták, *Taxus baccata* (tiszafa) és *Viburnum* (bangita) fajták.

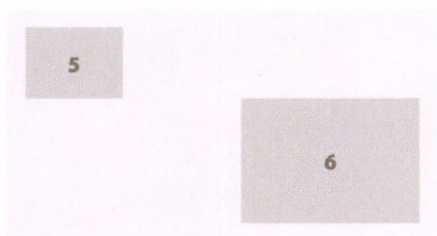
ÉVELŐK ÉS EGYNYÁRIAK

A romantikus tájképi hangulat megidézésében az évelőknek is meghatározó szerepük van. „A romantikus hangulatú, helyenként berkes, zezzugos, máshol tágas kilátásokat nyújtó kerti térendszert, melyet hajdanán „a legfinomabb angol ízlés” jellemzett, a szintezett növényi térfalak, dekoratív hatású kiültetések segítségével idézheti meg a kertépítészeti rekonstrukció.”⁵ Nemcsak hangsúlyképző elemként jelentősök, hanem nagyterjedésű, dekoratív foltjaik páratlan – az egész országban egyedülálló – látványt nyújthatnak.

Nagyszabású évelőágy kapott helyet a kastély főtengelyében, a pleasure ground előterében, melyre a kastélyból és a court d'honneurből is jó rálátás nyílik. Központi elhelyezkedéséből adódóan folyamatos virágdíszet kell mutatnia, ezt változatos évelőfajták virágzási idő és színek szerinti kombinálásával, valamint tavaszi hagymások társításával értük el. További évelőágyakat oldott formában az utak mentén, csomópontok köré, vagy hangsúlyt képző elemként terveztünk. A kastély kulturális és turisztikai programjának szerves része a séta- és pihenőkertként megújuló Felső-kert, melynek gazdag növényzete megidézi a kastély egykori lakójának, Erzsébet királynénak és korának természetszemléletét.

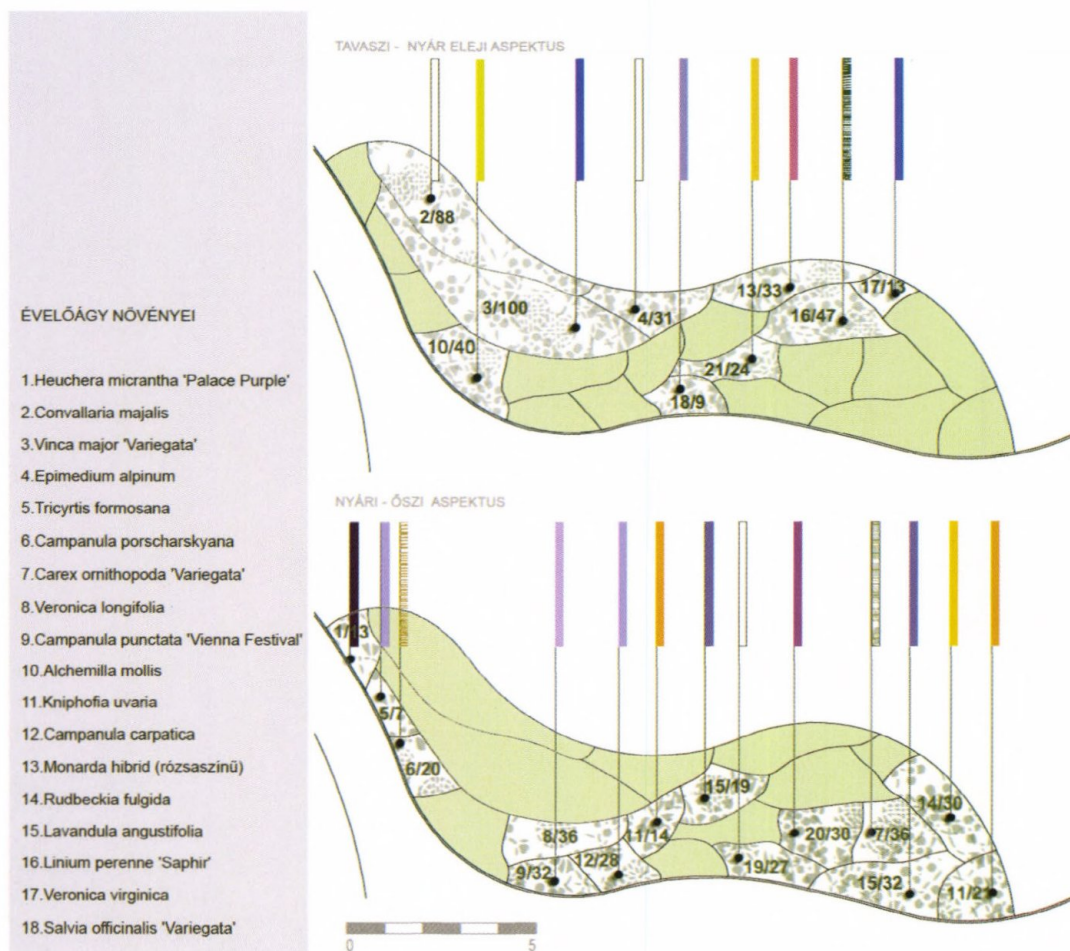
Az évelőágyak kiültetésénél a következő szempontok voltak meghatározóak: folyamatos díszítő érték

5. M. Szilágyi Kinga: A Gödöllői Királyi Kastély romantikus kertjének rehabilitációja. 4D Tájépítészeti és Kertművészeti Folyóirat, 10. szám, 2008.



5. kép A királyi és királynéi kert kertépítészeti terve
6. kép A királynéi kert jelenlegi állapotában





egész évben, különösképpen tavasszal és nyáron; hosszú virágzási idejű fajok alkalmazása; ritmusos, harmonikus kiültetés a színeket, magasságot és habitust illetően; kereskedelmi forgalomban beszerezhető fajok alkalmazása. Ilyen méretű évelőágyak intenzív fenntartást és automata öntözőrendszer kiépítését igénylik.

A KAMARAKERTEK

A növényalkalmazás tekintetében szükséges külön megemlítenünk a királynéi és királyi kerteket, melyek XIX. század végi kialakításáról és növényhasználatáról korabeli leírások és ábrázolások maradtak fenn. „A főhomlokzat előtti előkert két, karakterében különböző, intim hangulatú kert formájában építették át. Az északnyugati szárny alatt a királyi kertje, a délkeleti szárny alatt a királyné kertje kapott helyet. Mindkettőben dús lombosított növényzet takarta az épületet, hogy kíváncsi tekintetek ne zavarhassák az uralkodói párt. A fák közt igen sok volt az örökzöld. A két kert úthálózatának szerkesztése hasonló volt, de a növényalkalmazás révén mégis két különböző karakterű kert jött létre. A királyi

előkert – Ferenc Józsefhez méltóan – „szikár”, egyszerű, összefüggő, nagyobb facsoportokkal tagolt kertjében lényegesen kevesebb virágzó dísnövényt alkalmazhattak. A királynéi kert azonban gazdagon díszített, az épület előtt kör alakú virágoskert, az utak mentén növénycsoportok, örökzöldek. A dús vegetáció romantikus karaktert adott a kastélynak is. Ha a királyné Gödöllőre jött, az ágyásokba kedvenc árvácskáit, ibolyáit ültették.”⁶

„Az előkertek közelmúltban történt felújítása során a cserjeszint teljesen eltűnt, új cserjeszintet nem telepítettek, a magasra felnyúlt fatörzsek miatt a kerti kép üres, a horizont nyitott, hiányzik a térhatárt adó növénytömeg, az egykori romantikus hangulatot felidéző dús vegetáció (5. kép). Ez még az egyébként eredetileg is egyszerűbbnek tervezett királyi kertben is zavaró, hát még a királynéi kertben, mely Erzsébet kedvelt tartózkodási helye volt, s ennek megfelelően dúsan benőtt, virágokkal, cserjékkel gazdagon díszített kertként gondozták.”⁷

A Felső-kert revitalizációjának első üteme az előkertek rendezését is magában foglalja (6. kép). A kamarakeretek sajátos hangulatának megidézéséhez a korabeli leírások nyújtanak

6. M. Szilágyi Kinga: *Királyi és hercegi kertek Magyarországon*, szerk. Alföldy Gábor, Budapest, 2001., p. 35

7. A Gödöllői Királyi Kastély Felső kertjének kertépítészeti revitalizációs kiviteli terve, műleírás: Dr. Fekete Albert



7. kép Részlet a királynéi kert évelő-kiültetéséből

8. kép Jellegzetes feketefenyő facsoport a királyi kertben



segítségét. Elsőként az úthálózat korrekciójára volt szükség a XIX. század végi ábrázolást alapul véve. A király-néi kertben a bástyafalak mentén virágzó és örökzöld cserjékből álló, egybefüggő cserjesávot telepítettünk, amely térhatárt alkot; ez az intim hangulat megteremtésének egyik feltétele. Néhány példa az ültetett cserjék közül: puszpáng (*Buxus sempervirens*), gyöngyvirágcsereje (*Deutzia*) fajták, aranycsereje (*Forsythia x intermedia*), hortenzia (*Hydrangea*), fás bazsarózsa (*Paeonia suffruticosa*), gyöngyveszsző (*Spiraea*), tiszafa (*Taxus baccata*) és bangita (*Viburnum*). A cserjesáv előterében, vagy az utak mentén nagyobb foltokban évelőágyakat alakítottunk ki, gazdagon virágzó növényekkel beültetve, és tavaszi hagymásokkal kombinálva (7. kép). Egyynyári virágágyat a két, sétautak által felfűzött grupp egyikébe, valamint az egykori királynéi lugas helyén található terasz elé terveztünk. A meglévő juharfák (*Acer platanoides*, *Acer negundo*) és ostorfa (*Celtis occidentalis*) kiegészítéseként hársat (*Tilia cordata*), vadgesztenyét (*Aesculus carnea 'Briotii'*), japánakácot (*Sophora japonica*) és selyemakácot (*Albizia julibrissin*) telepítettünk.

A királyi kert egykori karakterének megidézésére elsősorban fákat és cserjéket alkalmaztunk. Átlátható, nagyobb facsoportokkal tagolt térkompozíció létrehozására törekedtünk, melynek kiindulási alapjául szolgált a kert nyugati szegletében megmaradt, jellegzetes feketefenyő (*Pinus nigra*) csoport (8. kép). A beteg, idős juhart (*Acer platanoides*) és tölgyet (*Quercus cerris*) pótoltuk, emellett bükköt (*Fagus sylvatica*), hársat (*Tilia cordata*), törökmogyorót (*Corylus colurna*) és berkenyét (*Sorbus aucuparia*) terveztünk a királyi kertbe. A királynéi kerttel ellentétben itt kevés virágzó, inkább habitusával és lombjával díszítő cserjefajt alkalmaztunk, például: hószirmom

(*Rhodotypos scandens*), bangitalevelű hólyagvessző (*Physocarpus opulifolius*), prágai bangita (*Viburnum 'Pragense'*), fehér som (*Cornus alba 'Sibirica'*), tűztövis (*Pyracantha coccinea*). Évelőágyakat kisebb foltokban, kevésbé változatos és színes fajok társításával telepítettünk.

A helyreállítás során külső szemmel nézve talán drasztikusnak tűnő fakivágások és -kezelések mind szükségesek és dendrológiai szakvélemény által alátámasztottak. Mindezek a beavatkozások a valóban megőrzendő, kertépítészeti-történeti és dendrológiai értéket képviselő növényanyag érdekében történnek.

A feladat összetettségét mutatja a növényalkalmazás kapcsán felmerült számtalan mérlegelendő szempont. A kertépítészeti eszköztár egyéb elemeit illetően – a kerti utak rendszerének kialakítása, a plasztikus terepformálás, valamint a kisarchitektúrák és berendezési tárgyak kiválasztása és elhelyezése – megannyi részlet várt kigondolásra. E nagy volumenű, összetett feladat komoly tervezői felelősséggel járt, számos dilemma és kérdés várt megvitatásra és – lehetőség szerint – jó döntésre mind a koncepció kialakítása során, mind a kivitelezés részleteit illetően. A feladat azonban a tervezéssel korántsem fejeződött be. Ahhoz, hogy az egykori térkompozíció-együttes újra létrejöhessen, felelős és minőségi kivitelezésre van szükség. Ennél azonban még nagyobb kihívást jelent majd a kert folyamatos, magas színvonalú, intenzív fenntartása és sikeres működtetése, továbbá a Felső-kert nagyobb részének megújítása. A központi kerti területen túl a Felső-kert 30,5 hektáros területére még csak a revitalizációs koncepció született meg. A jóváhagyott tervezési koncepció alapján remélhetőleg hamarosan folytatódik a tervezés, hogy a gödöllői királyi kert újra teljes pompájában tündökölhessen. ●

ROMANTIKUS TÁJKÉPI KERT
MEGÚJÍTÁSÁNAK
NÖVÉNYALKALMAZÁSI SZEMPONTJAI
- A GÖDÖLLŐI FELSŐ-KERT I
ÜTEMÉNEK REVITALIZÁCIÓS KIVITELI
TERVE ALAPJÁN
Sárospatai Máté, Szabó Teodóra

After a rather long rehabilitation development the revitalisation of the Upper Garden of the Royal Palace, Gödöllő has become a reality. Although in the first phase the construction plans did not cover the whole territory of the Upper Garden -merely a part of it- but thanks to a successful tender application, financial resources are available for a 6,5 hectare area adjacent to the Palace. The renovation of the Garden is expected to start soon.

The construction plans were prepared by Corvinus University of Budapest, Department of Garden and Open Space Design on behalf of „Gödöllői Kastély Kht.”, co-operating with experts of dendrology and monument preservation.

According to the analysis of the garden history, the reconstruction plan took a stand on recovering the romantic landscape garden on the strength of the available and trustworthy sources, which are based on the existing conditions and possibilities of the garden and fit to the actual program of the Castle. In the course of planning we aimed to recover the atmosphere of the romantic garden by means of the open space structure, view axis, path systems and planting design.

The main tools of the garden renewal are the plants as principal components of the garden. This article shows the planting design viewpoints of the renewal of the romantic landscape garden through the example of the Upper Garden in Gödöllő. It has three main pillars: planting knowledge in the historical landscape gardens, garden illustrations of the same age and valuable stock of existing plants.

SZERZŐK/TÁMOGATÓK

DR. KOLLÁNYI LÁSZLÓ

egyetemi docens, tanszékvezető
helyettes

Tájtervezési és Területfejlesztési
Tanszék
Budapesti Corvinus Egyetem
1118 Budapest, Villányi út 35-43.
Villányi út 29-43K.I.
Tel: 482-6311

ERŐS BALÁZS

Out.hu Kft
1106 Budapest, Pilis u. 70.

FILEPNÉ KOVÁCS KRISZTINA

tanszéki mérnök

Tájtervezési és Területfejlesztési
Tanszék
Budapesti Corvinus Egyetem
1118 Budapest, Villányi út 35-43.
Villányi út 29-43K.II.
Tel: 482-6554

ALFÖLDY GÁBOR

okl. tájépítésmérnök, műemlékvé-
delmi szakmérnök, főkertész

Műemlékek Nemzeti Gondnoksága
1014 Budapest, Dísz tér 15
Tel: +36 20 317 5573
alfoldy@gmail.com

ING. RICHARD KUBIŠTA

Slovak University of Agriculture in
Nitra
Horticulture and Landscape
Engineering Faculty
Tulipánová 7., 949 76 Nitra

ING. ZORA FORTIKOVA PH.D.

Mendel University of Agriculture
and Forestry in Brno
Valtická 337, Lednice

FEKETE ALBERT

egyetemi docens

Budapesti Corvinus Egyetem
1118 Budapest, Villányi út 35-43.
Telefon: +36 1 482-6289

DOC. ING. PAVEL ŠIMEK, PH.D.

Mendel University of Agriculture
and Forestry in Brno,
Valtická 337, Lednice;
simek@zf.mendelu.cz

**DOC. DR. ING. ALENA
SALAŠOVÁ**

Mendel University of Agriculture
and Forestry in Brno
Valtická 337, Lednice;
salasa@zf.mendelu.cz

SZABÓ TEODÓRA

okl. tájépítésmérnök
PhD hallgató

Kert- és Szabadtértervezési
Tanszék
Budapesti Corvinus Egyetem
1118 Budapest, Villányi út 35-43.
Telefon: +36 1 482 6187

SÁROSPATAKI MÁTÉ

okl. tájépítésmérnök
PhD hallgató

Kert- és Szabadtértervezési
Tanszék
Budapesti Corvinus Egyetem
1118 Budapest, Villányi út 35-43.
Telefon: +36 1 482 6187



NEMZETI KULTURÁLIS
ÖRÖKSÉG MINISZTERIUMA



MAGYAR ÉPÍTÉSZ KAMARA



NEMZETI KULTURÁLIS ALAP



ORMOS IMRE ALAPÍTVÁNY