

4D/37.

TÁJKARAKTER A TÁJTERVEZÉSSEN
LANDSCAPE CHARACTER
IN LANDSCAPE PLANNING
SALLAY ÁGNES
2. OLDAL / PAGE 2

A KÁLVÁRIÁK SZEREPE
A TÁJKARAKTER
MEGHATÁROZÁSÁBAN
THE ROLE OF CALVARIES IN
DETERMINING LANDSCAPE
CHARACTER
CSEMEZ ATTILA
4. OLDAL / PAGE 4

A TÁJ MINTÁZATAI
PATTERNS OF LANDSCAPE
EPLÉNYI ANNA
22. OLDAL / PAGE 22

A TÁJMŰVÉSZEZET HAZAI
TÖRTÉNETE
THE NATIONAL HISTORY
OF LAND ART
KATÓ ESZTER
46. OLDAL / PAGE 46

DIPLOMA 2015
DIPLOM EXHIBITION 2015
ZELENÁK FRUZZSINA
ROSTOVÁNYI ZSOLT
58. OLDAL / PAGE 58

TÁJKARAKTER A TÁJTERVEZÉSBEN

LANDSCAPE CHARACTER IN LANDSCAPE PLANNING

SZERZŐ/BY:
SALLAY ÁGNES

A Budapesti Corvinus Egyetem Tájépítészeti Kara és a Magyar Tudományos Akadémia Tájépítészeti Albizottsága hagyományosan évente egy konferenciát rendez a tájépítészet valamely aktuális témaköréhez kapcsolódóan. Az idei konferenciát 2015. január végén rendeztük meg, „A táj jövője, a tájkarakter jelentősége a tájtervezésben” címmel. A tájkarakter definíciója fontos és aktuális feladat a tájépítészeti szakma számára, amit jól mutat, hogy az elmúlt években több kutatási projekt készült ebben a témakörben.

A tájkarakter egy adott tájrészlet mintázata, jellege, amely különböző összetevők egyedien jellegzetes kombinációjából jön létre, azaz más tájrészletektől jól elkülöníthető, egyedi megjelenése van. Ezt okozhatja a hagyományos növénytakaró, a geomorfológiai alakzatok, a történeti művelési mód, a birtokviszonyok, speciális nyersanyagadottságok, vagy más gazdasági hasznosítás, vagy akár a tradicionális, jellegzetes építkezés és beépítési mód. A tájkarakter-elemzés olyan strukturált megközelítés, amely az egyes tájak, tájrészletek egyediségét és annak értékeit határozza meg.

A tájkarakter meghatározásában kiemelkedő szerepe lehet a tájépítészetnek és egyéb társszociplinának, ezért magyar és külföldi szakemberek segítségével tekintettük át az eddigi eredményeket. A tájak kataszterezésére, meghatározására az Európai Tájjegyzmény kötelezi hazánkat; ennek jogszabályi alapját a Természetvédelmi Alapterv foglalja össze.

A tájvédelem feladata a tájkarakter (tájjelleg) értékes elemeinek, a természeti adottságokkal összhangban lévő, hagyományos tájszerkezet, a táj teljesítőképességének (potenciáljának) és kedvező esztétikai adottságainak, és ez által a táji sokféleség (tájdiverzitás) megőrzése. A tájkarakter és a tájpotenciál védelme jelenleg a területrendezési és településrendezési eszközök szabályozási előírásain, valamint egyedi hatósági eljárásokban, a tájvédelmi szakhatósági állásfoglaláson keresztül érvényesíthető. A jogi környezet adta hiátusok mentén bőven volt példa spontán, sokszor az ökológiai szempontokat mellőző befektetői szándék vezérelte tájalakításra, amelyet épp a tájkarakter-kataszter alapján lehetett volna szakszerűen kezelni, irányítani vagy akár visszaszorítani. A befektetői oldalról érkező kezdeményezésnek a településrendezési, területrendezési dokumentumban – a szakhatósági és szakértői véleményezésen keresztül – kell irányt mutatni, és az értékes táji adottságokat kevésbé veszélyeztető módon, az adott befektetésre alkalmas területekre kell terelni. Ezt szakmailag átlátható módon alapozhatja meg a tájak tájkarakter alapú osztályozási rendszere, és az arra épülő országos tájleltár. Ez a tájleltár egyúttal arra is alkalmas, hogy nyomon lehessen követni a tájak, a táji sokféleség változását is. Sajnos a tájleltár a magyarországi tájvédelem egyik régi adóssága, ami folyamatos értékvesztést okozhat.

A konferencián hazai és mértékadó nemzetközi szakértők tartottak előadást

a tájkarakter meghatározásáról, annak értelmezéséről, a sajátos szemléleti irányok kialakulásáról. A konferencia nyitó előadását Diedrich Bruns, a Kasseli Egyetem Tájtervezési Tanszékének professzora tartotta a tájértékelés, tájkarakter értékelés németországi gyakorlatáról. Az igen informatív előadásban nagyon szemléletes példákat láthattunk a tájkarakter meghatározására és a lakossági részvétel fontosságára. Schuchmann Péter a tájkarakter-elemzés területi tervezési vonatkozásaival foglalkozott, különös tekintettel a szükséges jogszabályi változtatásokra. Kiss Gábor a tájkarakter-meghatározás hatósági kérdéseivel, a természetvédelem aspektusából vizsgálta a témát.

Eplényi Anna a doktori kutatásának eredményein keresztül mutatta be erdélyi mintaterületen a tájmintázat-kutatás és a tájkarakter-elemzés közötti összefüggéseket. Csorba Péter a tájszerkezet földrajzi értelmezéséről tartott tartalmas előadást. Záró előadásaként egy igen gyakorlatias ismertetést adott Bardóczi Sándor arról, hogy milyen eszközökkel lehetne a szigetközi tájkaraktert helyreállítani több éves, modellkísérletekkel is alátámasztott kutatásai alapján.

Az előadások végén az előadók és a hallgatóság között kérdések és válaszok formájában folytatódott az eszmecsere, melynek során még inkább kiderült, hogy az eltérő szakterületek között igen jó szakmai együtt gondolkodás alakulhat ki, melyet a jogszabályi háttér módosításával a tervezési gyakorlatba is át lehet ültetni.

The Corvinus University of Budapest, Faculty of Landscape Architecture and the Hungarian Academy of Sciences traditionally organize an annual conference related to one of the actual topics of landscape architecture. This year's conference was held at the end of January under the title "The future of the landscape, the importance of landscape character in the landscape planning". Landscape character is what makes an area unique and different. It is defined as a distinct and recognizable pattern of elements that occurs consistently in a particular type of landscape. This can be caused by the traditional vegetation or cultivation practices, or the geomorphological forms, the ownership of the land, special conditions of the raw materials, other economic recovery, or even traditional, typical construction and installation methods. Landscape character assessment is a structured process, which identifies the values and the uniqueness of the particular landscape.

Landscape architects and other co-disciplines have got an outstanding role in identification of the landscape characters, that is why with the help of Hungarian and foreign experts the conference gave an overview about the results achieved so far in defining landscape character. Cadaster survey and identification of the landscapes are requirements of the European Landscape Convention, in Hungary the legislative basis for this is provided by the Nature Conservation Master Plan.

The task of the landscape protection is the preservation of the valuable elements

of the landscape character, the traditional landscape structure in keeping with the natural conditions, the potential and the favorable aesthetic endowments of the landscape, and due to the former the preservation of the landscape. At present the protection of the landscape character and potential are enforceable through the regulatory requirements of the spatial and settlement planning instruments and individual authority procedures based on the resolution of the landscape protection expert authority. Thanks to the hiatuses of the legal environment one can find plenty of examples of spontaneous, investor intent-driven landscape forming often without any ecological aspects. These cases could have been expertly managed, controlled or suppressed. Initiatives from the investors' side have to be controlled by the spatial and settlement planning documents through the resolution of the special authority and expert. These initiatives have to be diverted to the suitable investment areas in a less endangering way for the valuable landscape conditions. The professional basis of this can be the landscape character based landscape classification system, and related to this the national landscape cadaster. This cadaster is also suitable for tracking the changes of the landscapes and the diversities of the landscapes. Unfortunately the landscape cadaster is one of the old debts of the Hungarian landscape protection, which can cause continuous impairment.

At the conference Hungarian and international experts gave presentation about

the identification and interpretation of the landscape character and the evaluation of the specific conceptual directions. The opening lecture about the practice of landscape evaluation, landscape character assessment in Germany was given by Diedrich Bruns (professor at University of Kassel, Department of Landscape Planning). The presentation and the examples gave a very informative overview about the identification of the landscape character, furthermore about the importance and operability of the public participation in this process. Péter Schuchmann in his presentation dealt with the role of the landscape character assessment in the spatial planning system. Gábor Kiss stressed the authority issues of the landscape character determination from the nature conservation aspect.

Anna Eplényi presented the relationship between the landscape character assessment and the landscape pattern research in a Transylvanian sample area. Péter Csorba gave a very meaningful presentation about the interpretation of the geographical landscape structure. Finally, Sándor Bardóczi gave a practical presentation about the reclamation of the Szigetköz landscape character supported by modeling researches.

After the presentations the discussion was continued between the lecturers and the audience, during which revealed, a very good professional thinking may occur between the different disciplines. This can be applicable in the planning practice with the modification of the legal background.©

A KÁLVÁRIÁK SZEREPE A TÁJKARAKTER MEGHATÁROZÁSÁBAN

THE ROLE OF CALVARIES IN DETERMINING LANDSCAPE CHARACTER

SZERZŐ/BY:
CSEMEZ ATTILA

BEVEZETÉS

A táj valamely összetartozást, egységet, komplexitást, az ökoszisztémák együttesét, az ember-természet kapcsolatot, az emberi tevékenységek tükröződését és a hagyományokat megőrző kontinuumot egyaránt jelenti. A tájban végbemenő folyamatok eleve egyediek, karakteresek. A tájkarakter meghatározásában az egyedi tájértékek és ezen belül a kálváriák különösen jelentősek.

A tájkarakter-elemzés a tájrendezési tevékenységet megalapozó munkarész. A tájkarakter megismerése lehetővé teszi a táj jellegzetes értékeinek bemutatását. Az emberi tevékenység hatására a táji adottságok az utóbbi évtizedekben egyre nagyobb mértékben változtak. A tájkarakter-elemzést ezért az Európai Táj Egyezmény is tartalmazza (2007. évi CXI. törvény). Az Európai Táj Egyezményben a táj védelme, a táj kezelése, a táj tervezése nevesítve lett, amelyek alkalmazásához a tájkarakter ismerete alapfeltétel. A tájkarakter értékelése azonban a kontinens különböző országaiban már évtizedes kutatási-informatikai múlttal rendelkezik.

Jombach szerint (2014) „a tájkarakter a tájjelemek elkülöníthető, felismer-

hető, egyedinek vagy tipikusnak tekinthető rendszere és/vagy mintázata, amely a táj kezelése céljából az egyik tájat megkülönbözteti a másiktól” (p. 13.).¹

A nemzeti tájkarakter meghatározásával az utóbbi években a legkülönbözőbb módon foglalkoztak. Eplényi (2012) Kalotaszeg tájkarakter-elemzésével,² Karancsi a tanyás tájkarakterrel,³ Kinsztler a Bakonyaljával foglalkozott.⁴ Czinkóczy és Kollányi (2009) a hazai adatok összegyűjtését és modellezését követően megállapította az ország 1 km²-es felosztásához tartozó 31 attribútum közötti összefüggéseket. A módszer alkalmas annak kifejezésére, hogy a tájkarakter változása mely változóktól és milyen mértékben függ.⁵

A kálváriák éppen sajátos jellegükből adódóan a táj karakterét alapvetően meghatározzák. A tájkarakter-elemzési módszerekben a domborzat kiemelt jelentőséget tölt be. A hegy- és dombvidéki kálváriák tájkaraktert meghatározó szerepe ezért is jelentős.

Óbudán nőttem fel. Édesanyám sokat vitt a környékben kirándulni. S nem mulasztottuk el az észak-budai térségben létesített kálváriák felkeresését sem. A

1 Jombach Sándor (2014): *Passzív képalkotó távérzékelés a tájkarakter-elemzésben, doktori értekezés, Budapesti Corvinus Egyetem, Tájépítészeti és Tájökológiai Doktori Iskola, p. 156*

2 Eplényi Anna (2012): *Kalotaszeg tájkarakter-elemzése, doktori értekezés, Budapesti Corvinus Egyetem, Tájépítészeti és Tájökológiai Doktori Iskola, p. 190*

3 Karancsi Zoltán: *Tanyás tájkarakter, mint az Alföld jellegzetes tájképi értéke, http://www.jgytf.u-szeged.hu/tanszek/foldrajz/files/tanyak_esztetikaja.pdf*

4 Kinsztler Anita (2007): *Változó tájkarakter a Bakonyalján, TDK dolgozat, NyME Környezet- és Földtudományi Intézet, p. 33*

5 Czinkóczy Anna-Kollányi László (2009): *Magyarországi tájkarakter jellemzők elemzése diszkriminancia elemzés módszerével SPSS-ben, XIV. FMTÜ, Kolozsvár, Erdélyi Múzeum-Egyesület, pp. 63-66.*

INTRODUCTION

Landscape can mean cohesion, unity, complexity, groups of ecosystems, the relationship between humans and nature, a reflection of human activity, or a continuum which preserves traditions. The processes happening in landscapes are bound to be unique and distinctive. Unique landscape assets - including calvaries - are especially important in determining landscape character.

Landscape character assessment is a foundation for the practice of landscape planning. Understanding landscape character makes it possible to highlight the assets typical of a given landscape. In recent decades natural landscape features have undergone increasing change as a result of human activity. For this reason the European Landscape Convention (enacted in Hungary by Act CXI of 2007) includes landscape character assessment. Knowledge of landscape character is a precondition for the application of landscape protection, landscape management and landscape planning, which are all referred to in the European Landscape Convention. By the time the Convention appeared, however, landscape character assessment

already had a history of research and IT stretching back decades in various countries across the continent.

According to *Jombach (2014)*, “Landscape character is a distinct, recognisable, unique or typical system and /or pattern of landscape elements which distinguishes one landscape from another for the purpose of landscape management”¹ (p. 13).

In recent years the determination of national landscape character has been addressed in a very wide variety of ways. *Eplény* has assessed the landscape character of Kalotaszeg (2012),² *Karancsi* the landscape character of farmsteads,³ and *Kinsztler* has looked at the Bakonyalja region.⁴ After collecting and modelling nationwide data, *Czinkóczy* and *Kollányi* (2009) divided the country into one kilometre-square divisions and identified the relationship between 31 attributes within each. The method is suitable for expressing which variables change in landscape character is dependent on, and to what extent.⁵

Through their distinct nature, calvaries fundamentally determine landscape character. Topography is

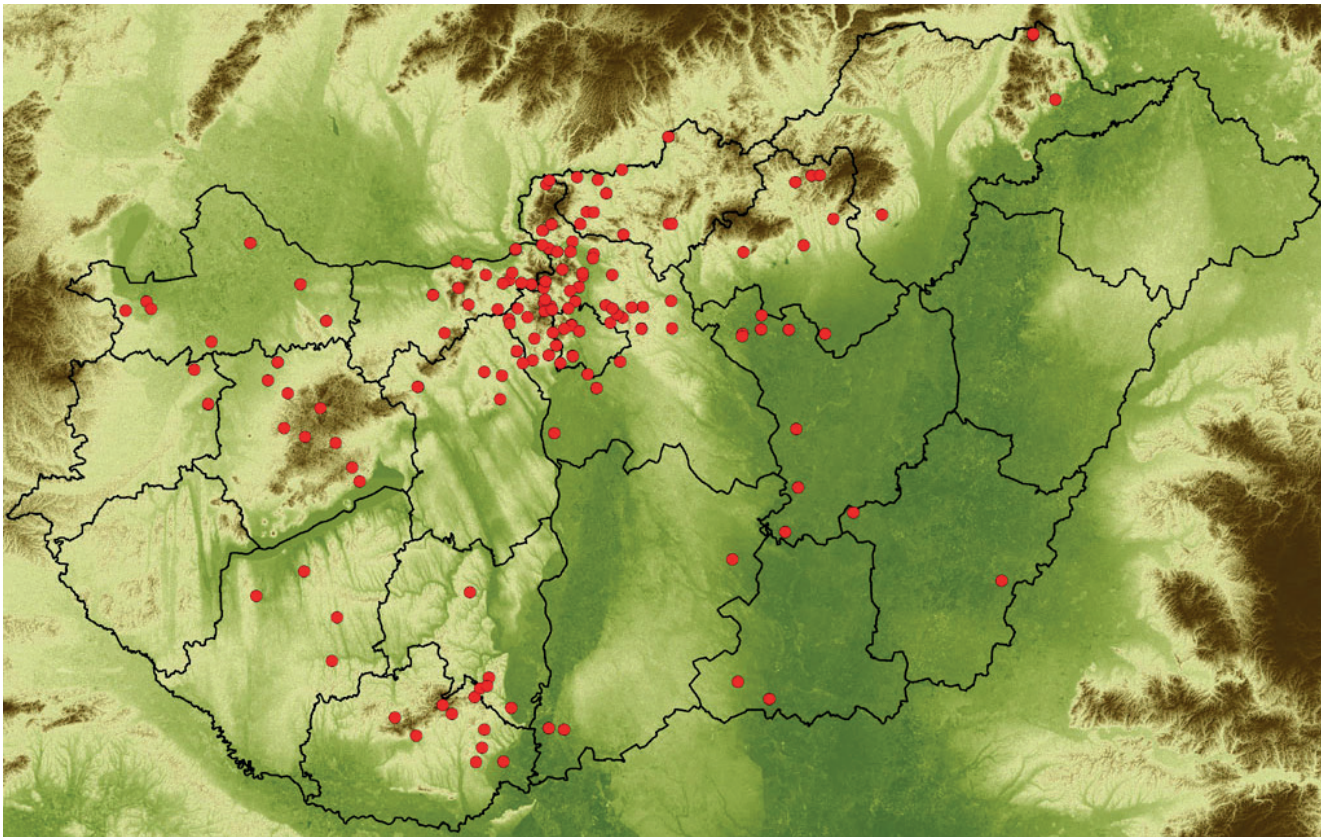
1 *S. Jombach (2014): Passive remote sensing in Landscape Character Assessment, PhD Thesis, CUB, Doctoral Council of Life Sciences Landscape Architecture and Landscape Ecology, p. 156*

2 *A. Eplényi (2012): The Landscape Characterisation of Kalotaszeg, CUB, Doctoral Council of Life Sciences Landscape Architecture And Landscape Ecology, p. 190*

3 *Zoltán Karancsi: Homestead landscape character as typical landscape value in the Great Hungarian Plain, http://www.jgytf.u-szeged.hu/tanszek/foldrajz/files/tanyak_esztetikaja.pdf*

4 *A. Kinsztler (2007): Changing landscape character in Bakonyalja, Scientific Student Paper, UWH Department for Environmental and Earth Sciences, p. 33*

5 *Anna Czinkóczy- László Kollányi (2009): Discriminant analysis method of Hungarian landscape character features with SPSS, XIV. FMTÜ, Kolozsvár, Erdélyi Múzeum-Egyesület, pp. 63-66.*



hozzánk közelebbi településekben lévőket (Solymár, Pesthidegkút, Pilisszántó, Pilisszentkereszt, Pilisszentiván, Pilisvörösvár, Zsámbék) éppen úgy, mint a távolabban lévőket (Budakeszi, Budaörs, Szentendre, Dorog). A dunakanyari települések közül Leányfalu, Kisoroszi, Dunabogdány, Visegrád, Esztergom, Vác, Nagymaros, Zebegény, Szob kálvária hegyei, domboldalai tartoztak a gyakrabban felkeresettebbek közé.

Gyermekkoromban a keresztút képei nek végignézése, a stációk megszámlálása, a sérült korpuszok és a bezárt kápolnák tudomásul vétele mellett a csúcsra feljutás és a kilátás volt a fő motiváció. A növények közül a törpe nőszirm, a leánykőköröscsin és a tavaszi hérics hagyott kedves emlékeket (csak hallgató korban tudatosult, hogy ezek a napos dolomit gyepek évelői). A kálváriaegyüttesek épített elemeiben a barbár pusztítás nyomainak láttán már akkor sem értettem, hogy miért kell az évszázados emléket tönkretenni. Olykor szerencsénk

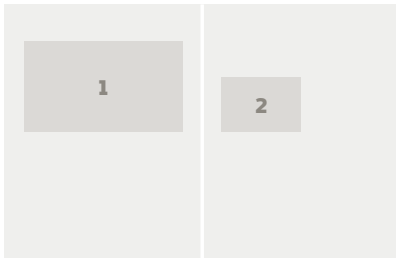
volt, a sokszoknyás, virágot és vizet a kálváriákhoz cipelő idős asszonyokkal is szóba tudtunk elegyedni.

A kálváriák között voltak méltóságteljesek, azaz valamennyi elemet megőrzők (Dorog, Dunabogdány, Esztergom, Pilisszántó, Vác) éppen úgy, mint igen egyszerűek, azaz az ösvény mellé leállított stációsorokból állóak (például Leányfalu, Kisoroszi, Pilismarót).

A KÁLVÁRIA ÉRTELMEZÉSE

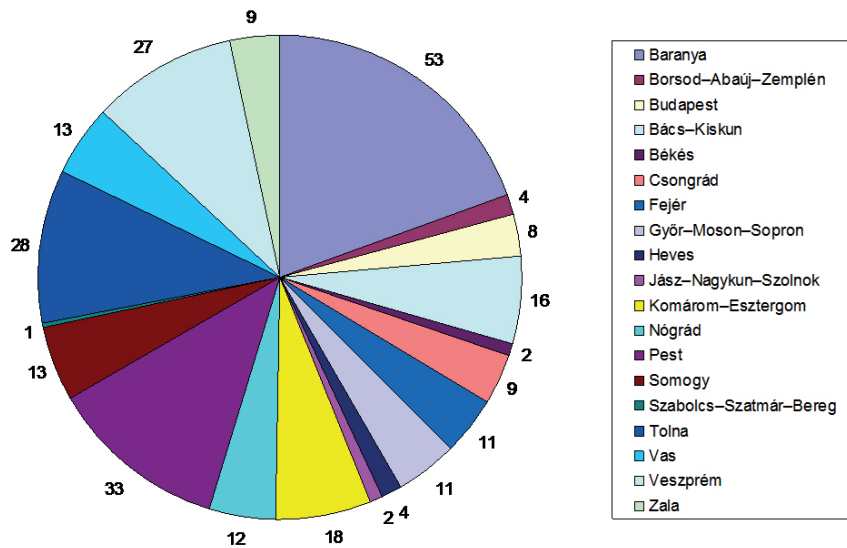
A kálvária értelmezése az egyes diszciplínák képviselői szerint eltérő. Minden esetben a különböző elemek együttesét, meghatározott elvek szerint kialakított egységet jelent. Szolgáljon néhány példa a kálvária értelmezésére:

- A kálvária az épített és a természeti elemek közötti harmónia legszebb példája.
- A kálvária – az esetek többségében – a táji adottságokhoz, elsősorban a



1. ábra/fig.:
A TÉKA projektben
felmért kálváriák
előfordulási helyei /
The location of
calvaries surveyed in
the TÉKA project

2. ábra/fig.:
A kálváriák hazai
előfordulási
gyakorisága
megyénként /
Frequency of calvaries
in Hungary according
to county



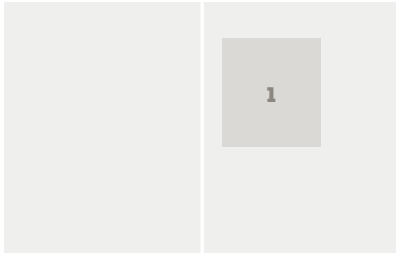
extremely important in landscape character assessment methods. The role of calvaries in determining landscape character in mountainous and hilly areas is therefore significant.

I grew up in Óbuda. My mother often took me on trips in the surrounding areas, and no opportunity was missed to see calvaries in the North Buda area. We saw those in settlements closer to us (Solymár, Pesthidegkút, Pilisszántó, Pilisszentkereszt, Pilisszentiván, Pilisvörösvár, Zsámbék), as well as in settlements further from us (Budakeszi, Budaörs, Szentendre, Dorog). Of the Danube Bend settlements, the hillside calvaries of Leányfalu, Kisoroszi, Dunabogdány, Visegrád, Esztergom, Vác, Nagymaros, Zebegény and Szob were among those we visited most frequently.

When I was a child, the main motivation when visiting a calvary - in addition to seeing every image, counting the Stations of the Cross and noting the

damaged corpora and closed chapels - was reaching the summit and taking in the view. Among the wild flowers encountered, the *Iris pumila* (Dwarf Iris), *Pulsatilla grandis* (Greater Pasque Flower) and *Adonis vernalis* (Pheasant's Eye) left me with fond memories (it was not until my student days that I learned that these are perennials typical of sunny dolomite grasslands). Even then, when I saw the results of barbaric abuse visited upon the built elements of calvary ensembles, I could not understand the need to destroy centuries-old heritage artefacts. Sometimes we were lucky enough to engage in conversation with elderly women in full petticoats carrying flowers and water to the calvaries.

Some of the calvaries were imposing, with all their elements in place (Dorog, Dunabogdány, Esztergom, Pilisszántó, Vác), while others were very simple in form: a series of stations lining a path (such as Leányfalu, Kisoroszi and Pilismarót).



1. táblázat/table:

A kálváriák építészeti típusai és előfordulási példák⁸ / Architectural types of calvary and locations of examples⁸ (Dollmayer, 2006, p. 31)

domborzati adottságokhoz messzemenően alkalmazkodó elem-együttes.

- A kálvária a művi elemek és a fás növényzet által meghatározott tér.
- A kálvária karakteres tájképi elem.
- A kálvária a szakralitás legszebb tájképi megvalósítása.
- A kálvária a tájba illesztés egyik legszebb példája.
- A kálvária a településen lakók közösségének alkotása, szemléletének tükröződése.
- A kálvária a keresztre feszítés jeleneit ábrázoló műalkotás.⁶
- A kálvária sajátos ikonográfiai program és az általános építészeti-képzőművészeti forma összeolvadása (Szilágyi, 1980).
- A kálvária sajátos, vallási tartalommal bíró építészeti, képzőművészeti együttes.⁷
- A kálvária Krisztus keresztre feszítése helyének (Golgota) a táji adottságokhoz alkalmazkodó tükröződése.
- A kálvária egyedi tájérték.
- A kálvária mértani alakzat különböző formai, alaprajzi megoldásokkal.
- A kálvária a zöld (biológiailag aktív felület) dominanciája.

A KÁLVÁRIÁK LÉTESÍTÉSE

Magyarországon a kálváriák létesítése széles körben a török kiűzése után kezdődött. Jóllehet a nyugati országrészben már 1647-től Modorfalván, Besztercebányán,

Sopronbánfalván, valamint Fiumében létesítettek kálváriákat (Szilágyi, 1980).

A hazai kálváriák építése a katolicizmus térhódításával és a barokk művészettel szorosan összefügg.

A kálváriák fő elemei a keresztút (stációk), a keresztek (Krisztus és a két lator), a kápolna vagy a kálvária építmény. A XVII–XVIII. században a kálváriákhoz gyakran remetelak is épült. A kálváriatípusokat és az előfordulási helyüket az 1. táblázat tartalmazza.

A kálváriák leglátványosabb elemei a szimmetrikusan vagy ritmusosan elhelyezett stációk. A stációk alaprajzi elrendezése, vonalvezetése szerint megkülönböztetünk

- egyenes (például Dorog, Magyarpolány, Márkó, Veszprémfajszy),
- szimmetrikus (például Bátaszék, Bakonykúti, Mecseknádasd, Tihany, Vöröstó),
- íves (például Gyulafirátót),
- körcikk (például Solymár),
- csiga, spirális (például Budaörs),⁹
- kör, ovális (például Bp. Józsefváros, Pilisszántó, Szentendre),
- „megtört”, az utat követő (például Barnag, Kőszeg, Pesthidegkút, Zebegény),
- téglalap alakú (például Nagytevel) valamint
- „cikkcakkos” (például Selmechánya) formájú kálváriaegyütteseket¹⁰

A stációk száma az esetek többségében 14. Előfordul azonban kevesebb (például Esztergomban, Magyarpolányon

6 Szilágyi István (1980): Kálváriák, Corvina Kiadó Budapest p. 143

7 Dollmayer Petra (2006): A kálváriák, mint tájalkotó elemek, BCE Tájtervezési és Területfejlesztési Tanszék, Diplomaterv, p. 94 + 32 old. melléklet

8 Dollmayer Petra (2006): A kálváriák, mint tájalkotó elemek, BCE Tájtervezési és Területfejlesztési Tanszék, Diplomaterv p. 31.

9 Dr. Sallay Ágnes, Jombach Sándor, Filepné Kovács Krisztina: Landscape changes and function lost landscape values, APPLIED ECOLOGY AND ENVIRONMENTAL RESEARCH 10: © pp. 157-172.

10 Csemez Attila (2014): Kálváriák tájba illesztése (előadás), Magyar Urbanisztikai Társaság Környezetésztétikai Tagozat, 2014. október 7.



Típusok és altípusok / Types and subtypes	Példák / Examples
1. Stációk típus / Disposition of stations	
1.1. Lineáris elrendezésű / Linear arrangement	Dunabogdány, Gyulafirátót, Szentbékállá, Vác – Hétkápolna
1.2. Stációk az út két oldalán / Stations on two sides of a path	
1.2.1. Stációk egymáshoz közel állnak / Stations standing close to one another	Baja, Békásmegyér – Ezüsthegy, Pécs, Piliscsaba
1.2.2. Stációk egymástól viszonylag távol állnak / Stations standing relatively far from one another	Jánoshalma, Vöröstó
1.3. Zárt térhatású stációs kálváriák / Calvaries with stations creating a sense of enclosure	Gencsapáti, Monok, Pilisszántó, Városlőd
1.3.1. Az építmény köré támfalt húztak / Retaining walls around the building	Sárvár, Sitke
1.3.2. Stációk kerítésfalba mélyített fülkék / Stations in niches in surrounding wall	Kaposvár, Nagytevel, Szentendre, Zalaegerszeg
2. Kálváriaépítmények / Calvary buildings	
2.1. Falazott meg alkotja az építmény magját / The core of the building is in masonry	Celldőmök, Feldebrő, Gödöllő, Kismarton, Mogyoród, Mezőkövesd, Páli, Szentendre, Szob, Vác – Kosdi út mellett
2.2. A műdomb válik uralkodóvá / An artificial hill as the dominant feature	Fertőszéplak, Kenyeri, Velem
2.3. Kálváriajelenet kápolnaszerű fülkében / Calvary scenes in chapel-like structures	Bucsszentlászló, Gyula, Kolozsmonostor, Mátraverebély, Sümeg, Vasvár
3. Összetett (vegyes) típus / Hybrid types	
3.1. Stációk kálváriajelenettel / Stations with calvary scene	A legtöbb kálvária lezáró eleme a hármaskereszt, így ebbe a típusba sorolhatók. Tájí szempontról viszont legfeltűnőbb elemük a stációsor, így a példákat a stációs kálváriáknál mutatom be.
3.2. Stációk kálváriaépítménnyel / Stations with calvary building	Bátaszék, Győr, Józsefváros, Pápa
3.3. Ünneplés kompozíciók / Ceremonial compositions	Eperjes, Kassa, Selmezbánya
4. Egyedi megoldású kálváriák / Unique calvaries	Miskolc – Lillafüred, Salgótarján

INTERPRETATION OF CALVARIES

According to representatives from various disciplines, calvaries can be interpreted in a number of ways. All of these recognise that a calvary is a group of various elements and a unity formed according to defined principles. The following are a few examples of the interpretation of calvaries:

- The calvary as the finest example of harmony between the built and natural elements.
- In most cases calvaries are groups of elements which are highly adapted to landscape conditions, primarily topography.
- The calvary as a space defined by designed elements and woody vegetation.
- Calvaries as distinctive landscape features.
- The calvary as the most beautiful scenic realisation of the sacred.
- The calvary as one of the most beautiful examples of integration within a landscape.

- The calvary as a creation of the community of a settlement's inhabitants and a reflection of their worldview.
- The calvary as a work of art depicting scenes of the Crucifixion (Szilágyi, 1980).
- The calvary as an amalgam of a specific programme of iconography and general architectural and artistic form.⁶
- The calvary as a specific architectural and artistic ensemble with religious content⁷ (Dollmayer, 2006).
- The calvary as a reflection of the place of Christ's crucifixion (Golgotha), adapted to landscape conditions.
- The calvary as a unique landscape asset.
- The various geometrical forms and plan layouts of calvaries.
- The dominance of green (biologically active) areas in calvaries.

6 I. Szilágyi (1980): *Calvaries, Corvina Kiadó Budapest p. 143*

7 P. Dollmayer (2006): *Calvaries as landscape elements, CUB Department for Landscape planning, thesis, p. 94 + 32 old. melléklet*

8 P. Dollmayer (2006): *Calvaries as landscape elements, CUB Department for Landscape planning, thesis, p. 94 + 32 old. melléklet p. 31.*



Dorog (Komárom–Esztergom megye)



Mecseknádasd (Baranya megye)



és Pápán öt, Barnagon nyolc), valamint több is (Bátaszéken 16).

Sajátosnak tekinthető a sátoraljaúj helyi Magyar Kálvária. A Szár-hegy csúcsán 1935-ben felállított századik országzászlóhoz felvezető út mentén a 14 stáció az elcsatolt városoknak állított emléket táblákkal, feliratokkal, címerekkel.¹¹

A HAZAI KÁLVÁRIÁK ELTERJEDÉSE ÉS SZÁMA

Az internetes forrás (<http://csendhegyek.blogspot.hu>) szerint Magyarországon 247 kálvária található. A TÉKA (TájÉrték KATaszter) projektben 183 kálváriát mértünk fel (1. ábra).¹² Szilágyi (1980) ötvenegynéhányat írt le könyvében. Dollmayer (2006) 46 kálváriát helyszínel, vizsgált, tipizált minősített, illetve

hasonlított össze. (Én százegynéhányat mértem fel GPS-sel.) Kálváriákat kizárólag a katolikus településekben és többnyire a svábok építettek. A kálváriák hazai megoszlása igen eltérő. A megyénkénti megoszlást az 2. ábrán mutatom be.

A KÁLVÁRIÁK ELHELYEZÉSE

A kálváriák építéséhez a megfelelő helyet ki kellett választani. A kiválasztáskor figyelembe kell (kellett) venni

- a felszíni adottságokat (hegy- és dombvidék, síkvidék),
- a település központjától (templom, parókia) a távolságot,
- a tájképi és a településszerkezeti kapcsolatot,
- a tulajdonviszonyokat.

¹¹ <http://satoraljaulyhely.hu>

¹² Dr. Sallay Ágnes: *Tájértékek a Zsámbéki-medencében*, In: Máté Zsuzsanna, Dr. Kollányi László (szerk.) *Rejtőzködő Kincsek: TÉKA Tájértékek Magyarországon*. Budapest: BCE Tájépítészeti Kar, 2011. pp. 47-54.

¹³ Google earth, 2014. 04. 30.)

¹⁴ http://www.kektura.click.hu/OKT/szovegek/magyar2/14_tura.html

¹⁵ Google earth, 2013. 10. 17.

¹⁶ <http://szallasweb.instantweb.hu>



1.a fotó/photo: műholdképe¹⁵ /
Dorogi kálvária
műholdképe¹³ / Map
of Dorog

1.b fotó/photo: Dorogi kálvária¹⁴ /
Calvary of Dorog

2.a fotó/photo: Mecseknádasdi
kálvária

2.b fotó/photo: Mecseknádasdi
kálvária¹⁶ / Calvary of
Mecseknádasd

THE CREATION OF CALVARIES

In Hungary, the widespread emergence of calvaries began after the expulsion of Turkish occupiers, although from as early as 1647 onwards calvaries were established in the western part of the country in Modorfalva, Besztercebánya (Banská Bystrica), Sopronbánfalva and Fiume (Rijeka) (Szilágyi, 1980). The construction of Hungarian calvaries is closely related to the spread of Catholicism and to Baroque art.

The main elements of a calvary are the Way of the Cross (the stations), crosses (Christ and the two thieves) and a chapel or calvary building. In the 17th and 18th centuries hermitages were also often built at calvaries. The types of calvary and their locations are shown in Table 1.

The most prominent elements of calvaries are the symmetrically or rhythmically placed Stations of the Cross. Calvary ensembles can be classified as follows (Csemez, 2014), according to the plan arrangement and the route linking the stations:

- straight (Dorog, Magyarpolány, Márkó, Veszprémfajsz),
- symmetrical (Bátaszék, Bakonykúti, Mecseknádasd, Tihany, Vöröstó),
- curved (Gyulafirátót),
- arc-shaped (Solymár),
- spiral (Budaörs),⁹
- circular, oval (Józsefváros in Budapest, Pilisszántó, Szentendre),

- “discontinuous”, following the line of the road or path (Barnag, Kőszeg, Pesthidegkút, Zebegény),
- rectangular (Nagytevel),
- zigzag (Selmecbánya/ Banská Štiavnica).¹⁰

In most cases there are 14 stations.

In some places there are fewer, however (for example 5 in Esztergom, Magyarpolány and Pápa and 8 in Barnag), or more (16 in Bátaszék).

The Hungarian calvary in Sátorajárhely can be considered a special example. In 1935 the one hundredth national flag was erected at the top of Szár Hill, and alongside the path leading to it 14 stations were built, each with a memorial plaque, inscription and coat of arms representing a town lost by Hungary after 1920.¹¹

THE DISTRIBUTION AND NUMBER OF CALVARIES IN HUNGARY

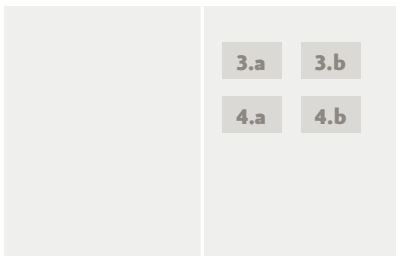
According to one internet site (<http://csendhegyek.blogspot.hu>), there are 247 calvaries in Hungary. Within the TÉKA project we surveyed 183 calvaries (Figure 1).¹² Szilágyi wrote about a little over 50 in his book (1980). Dollmayer (2006) visited, examined, typologically evaluated and compared 46 calvaries (I made GPS surveys of a little over 100). Calvaries were only built in Catholic settlements, mostly by Swabians. The

9 Dr. Sallay Á., S. Jombach, K. Filepné Kovács: *Landscape changes and function lost landscape values*, APPLIED ECOLOGY AND ENVIRONMENTAL RESEARCH 10: © pp. 157-172.

10 A. Csemez (2014): *Calvaries fit into the landscape (lecture)*, Hungarian Urban Planning Society Department for Environment-Esthetic, 2014. október 7.

11 <http://satorajauhely.hu>

12 Dr. Ágnes Sallay: *Landscape values in the Zsámbék-basin*, In: Máté Zsuzsanna, Dr. Kollányi László (szerk.) *Hiding Treasures: TÉKA landscape values in Hungary*. Budapest: BCE Tájépítészeti Kar, 2011. pp. 47-54.



3.a fotó/photo:

Gyulafrátóti kálvária műholdképe¹⁷ / Map of Gyulafrátót

3.b fotó/photo:

Gyulafrátóti kálvária¹⁸ / Calvary of Gyulafrátót

4.a fotó/photo:

Solymári kálvária műholdképe¹⁹ / Map of Solymár

4.b fotó/photo:

Solymári kálvária²⁰ / Calvary of Solymár

Egy-egy kálvária felkeresésekor első gondolatom az volt, hogy ha nekem kellene a helyet kiválasztanom, akkor vajon mi lenne az eredmény. Az esetek többségében az alkotókéhoz hasonló helyválasztásra jutottam. Mindössze a településszerkezeti kapcsolat kapott volna nagyobb hangsúlyt, de a tulajdonviszonyok ismeretében lehet, hogy erre sem volt más mód.

Felszíni adottságok

Hegy- és dombvidéki településeknél egyértelműen a terepalakulatot ki kell használni. A Golgotát, a Kopolyák-hegyét tekintették mérvadónak, jóllehet a Jeruzsálem melletti koponya alakú „hegy” sokkal inkább dombra emlékeztet.

A hazai „hegy” kiválasztására jó példa az esztergomi Szent Tamás-hegy, a visegrádi Kálvária-hegy, a solymári és a magyarpolányi hegyek. Platószerű hegytetőre Lókúton és Városlődön emeltek kálváriát.

Karakteres hegy hiányában a választás a hegyoldalra vagy a dombra esett. Hegyoldalra épültek kálváriák Dunabogdányban, Gyulafrátóton, Nagymaroson. A dombtető kiválasztásának szép példája Budaörs. Domboldalon Márianosztrán, Tihanyban, Vöröstón létesítettek kálváriákat. A síksági telepítésre jó példák Bátaszék, Győr, Pápa, Székesfehérvár kálváriái.

Távolság a település központjától

Kálváriát a minél gyorsabb elérhetőség miatt a templomhoz, a falu központjához volt célszerű építeni. A domborzati

adottságok több helyen lehetővé tették a településben (például Esztergom) kálvária építését. Ellenkező esetben a település széléhez legközelebbi hegyre esett a választás (például Budaörs, Dunabogdány, Gyulafrátót, Vác). Gyakran – a közeli domb hiányában – hosszabb sétát kellett a kálváriáig tenni (például Barnag, Pesthidegkút, Pilisvörösvár). Sajnálatosan a kálváriaegyüttes fenntartása, rendszeres ápolása távolságarányosan csökken, míg az építményekben a rongálás mértéke növekedik.

Tájképi és településszerkezeti kapcsolat

A tájképi kapcsolat, azaz a település és a kálvária közötti látványkapcsolat hegy- és dombvidéken az esetek többségében megvolt. Kivételt az erdő takarása és a későbbi beépítés (főleg síkvidéken) jelentett. A kálvária látványa akkor volt biztosítva, ha a hely kijelölésére legelőn, kaszálón vagy kopáron került sor (például Budaörs, Gyulafrátót, Solymár, Sós-kút, Vöröstó). Erdőben csak abban az esetben alakulhatott ki látványkapcsolat, ha a stációk elhelyezésére olyan nyiladéokban került sor, amely a település felé irányult (például Magyarpolány). Az erdőben kialakított kálváriák a településekből nem láthatók (például Budakeszi, Visegrád).

A közvetlen településszerkezeti kapcsolat kialakítására, azaz a kálvária axiális elhelyezésére hegy- és dombvidéken ritkán kerülhetett sor. Mai kifejezéssel élve, nem éltek eleink a településtervezési, a közlekedési térformálás eszkö-

¹⁷ Google earth, 2012. 08. 06.

¹⁸ <http://www.panoramio.com>

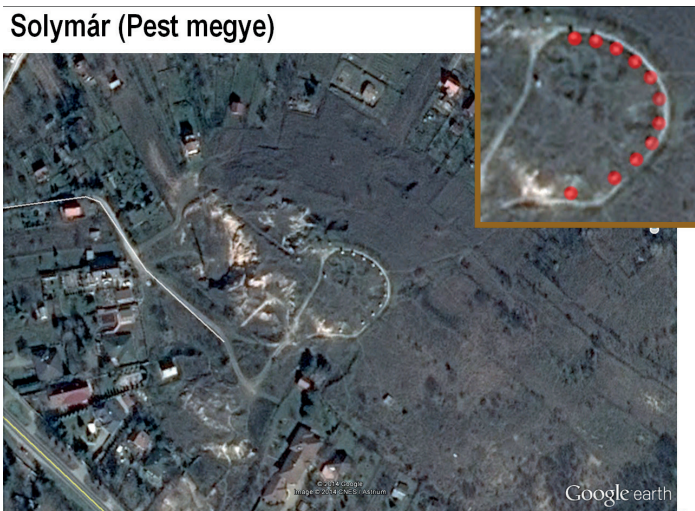
¹⁹ Google earth, 2014. 03. 14.

²⁰ <http://karpatutak3.blogspot.hu/2014/01/solymari-setak.html>

Gyulafirátót (Veszprém megye)



Solymár (Pest megye)



distribution of calvaries in Hungary is very uneven. The distribution according to county is shown in Figure 2.

LOCATION OF CALVARIES

Suitable sites had to be chosen for the construction of calvaries. As part of this exercise, the following factors have (had) to be considered:

- surface conditions (mountainous and hilly areas, flatland)
- distance from the settlement centre (church, presbytery)
- the relation between landscape and settlement structure
- ownership rights

When visiting the calvaries, my first thought was how it would have turned out if the choice of its location had been my responsibility. In most cases I would have made the same decision as those who were in that position. At most I would only have placed more emphasis on relating to settlement structure, but taking ownership rights into consideration, there might have been no other choice available to the builders.

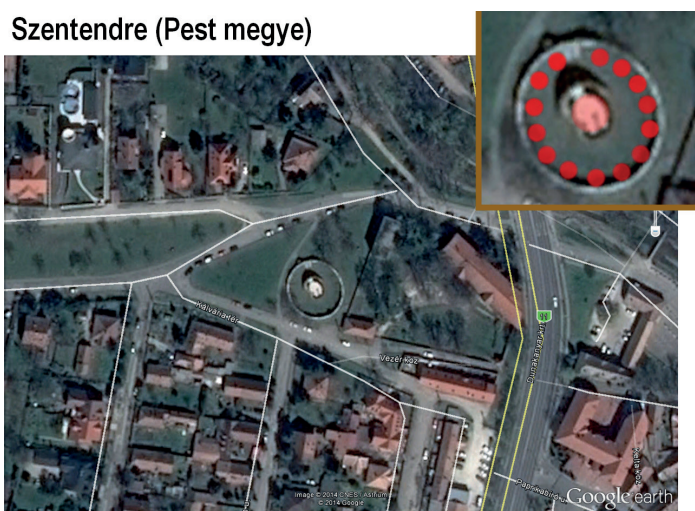
Surface conditions

Clearly topography must be exploited in mountain and hillside settlements. Golgotha, the “mount of skulls”, was considered the model, although the skull-shaped “mountain” outside Jerusalem is much more like a hill.

Budaörs (Pest megye)



Szentendre (Pest megye)



zeivel. A kálváriát sokszor bonyolultan, utcák, földutak – sőt magántulajdonban lévő telkek – igénybevételével lehet csak elérni (Barnag, Pilisvörösvár, Vöröstor).

A KÁLVÁRIÁK TERÜLETHASZNÁLATI KAPCSOLATA

A kálváriák kialakítására valameny-nyi területhasználatra vannak példák:

- Erdőben (Kőszeg, Visegrád)
- Nyiladékbán (Kisoroszi, Pilisszentkereszt)
- Fasor mentén (Dunabogdány)
- Kettős fasor között (Bakonykúti, Márianosztra, Mecseknádasd)
- Réten, legelőn, kaszálón, kopáron (Budaörs, Sósút, Vöröstor)
- Temetőben (Mogyoród, Pápa)

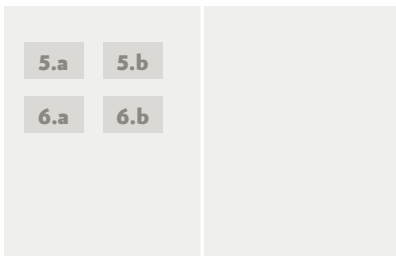
- Városban (Győr, Székesfehérvár, Vác)
- Templomkertben (Nagytevel)
- Parkban (például Tihany)

Természetesen a fasor, valamint a fasorok telepítésére a kálváriák létesítését követően került sor. Bakonykútin vadgesztenye, Márianosztrán hársfa és Mecseknádasdon feketefenyő kettős fasorok a térhatároló elemek. Mecseknádasdon a perspektív hatás erősítése érdekében a fasorokat nem párhuzamosan, hanem összetartó módon telepítették.

KÁLVÁRIÁK ILLESZKEDÉSE A TÁJI ADOTTSÁGOKHOZ

A stációsorok elhelyezkedése alapján egy-egy példával érzékeltetem a kálváriák táji kapcsolatát. Minden egyes

- 21** Sallay Á.-Molnár J. L.-Valánszki I.-Szabó Á. 2012: Táj- és természeti értékek az agglomeráció szorításában, in: Fenn-tartható fejlődés, Élhető régió, Élhető települési táj, Budapesti Corvinus Egyetem, Budapest, pp.161-174.
22 Google earth, 2014. 03. 14.
23 <http://csendhegyek.blogspot.hu>
24 Google earth, 2013. 04. 16.
25 <http://www.lltk.hu/mustra/811346>



5.a fotó/photo:
Budaörsi kálvária
műholdképe²² / Map
of Budaörs

5.b fotó/photo:
Budaörsi kálvária²³ /
Calvary of Budaörs

6.a fotó/photo:
Szentendrei kálvária
műholdképe²⁴ / Map
of Szentendre

6.b fotó/photo:
Szentendrei kálvária²⁵
/ Calvary of
Szentendre

Good examples in Hungary of sites selected as “mountains” are Szent Tamás Hill in Esztergom, Kálvária Hill in Visegrád, and hills in Solymár and Magyarpolány. Calvaries were also constructed on the plateau-like hill in Lókút and in Városlőd.

In the absence of a distinctive high hill, a lower hill or hillside would be chosen. Calvaries were built on hillsides in Dunabogdány, Gyulafrátót and Nagymaros. There is a fine example of a hilltop site in Budaörs. There are hillside calvaries in Márianosztra, Tihany and Vöröstó, and good lowland examples in Bátaszék, Győr, Pápa and Székesfehérvár.

Distance from the centre of the settlement

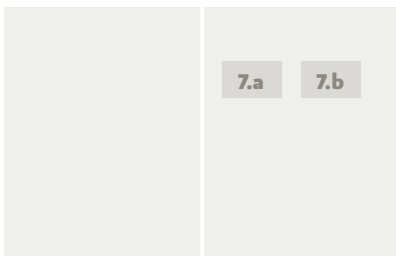
It was practical to locate calvaries so that access from the church or the centre of the settlement was as easy and quick as possible. In many places topography enabled construction of a calvary within the settlement (for example at Esztergom). Otherwise, the hill nearest to the edge of the settlement was chosen (for example at Budaörs Dunabogdány, Gyulafrátót and Vác). Due to the absence of a nearby hill it was often necessary to walk quite far to a calvary (for example at Barnag, Pesthidegkút and Pilisvörösvár). Regrettably, the level of maintenance and regular care of calvaries has proved to be inversely proportional

to distance from the settlement, and disrepair increases with this distance.

Landscape and settlement structure relationship

In most cases there was a landscape link - i.e. a visual connection between a settlement and a calvary - in mountainous and hilly areas. Exceptions to this were due to sightlines blocked by wooded areas and by later buildings (mainly in lowland areas). The view of a calvary was guaranteed if the chosen site was on pastureland, grassland or a treeless area (for example Budaörs Gyulafrátót, Solymár, Sóskút, Vöröstó). In a wooded area a visual link could only be formed if the stations were placed in a clearing oriented towards the settlement (for example at Magyarpolány). Otherwise a calvary in a wood or forest could not be seen from the settlement (for example Budakeszi, or Visegrád).

In mountainous and hilly areas a direct link to the settlement structure - i.e. the axial positioning of a calvary - rarely occurred. Using today's terms, our forebears did not take advantage of settlement planning and transport planning tools. Often calvaries could only be reached via complex networks of streets and dirt roads - even crossing privately-owned areas (Barnag, Pilisvörösvár, or Vöröstó).



7.a fotó/photo:

Barnagi kálvária
múholdképe²⁶ / Map
of Barnag

7.b fotó/photo:

Barnagi kálvária /
Calvary of Barnag
(A SZERZŐ FELVÉTELE/
PHOTO: AUTHOR)

helyszínhez egy-egy ortofotót (amelynek jobb felső sarkában a kinagyított kálvária - az épített elemek kiemelésével - látható) és fényképet mellékeltem.

Egyenes vonalú: Dorog

(1.a fotó és 1.b fotó)

A kálváriát a város nyugati oldalán emelkedő hegy oldalában, a kápolna építését (1928-1929) követően létesítették. Komoly tereprendezést kellett végezni, hogy a 14 stáció mindegyike egy-egy teraszra kerülhessen. A stációk felújítására 1996-ban került sor. Sajnálatosan a hegy tetején álló barokk kápolnát az 1970-es években lebontották és helyébe egy - azóta is rendeltetés nélküli - aknát építettek. A kálváriáról a városra korlátozásmentesen rá lehet látni.

Szimmetrikus: Mecseknádasd

(2.a fotó és 2.b fotó)

A kálvária déli domboldalon került kialakításra. A két sorban elhelyezett stációk (1798) száma 14, amelyek összetartanak. A tengelyben, a dombtetőn az együttest kápolna (1798-1811) zárja. A stációkat teraszokra helyezték. A késő barokk kompozíciót feketefenyő fasorok határolják. A kálvária a lakóterületen karakteres tájelem, amelynek teraszairól más és más térélmény adódik.

Íves: Gyulafirátót

(3.a fotó és 3.b fotó)

A római katolikus templom feletti dombon létesítették a kálváriát. A domboldalon elhelyezett stációk (összesen 14) követik a gerincvonalat, ezért ívesen jobbra elhajlanak. A kőkeresztet 1827-ben állították. A stációkat 1903-ban helyezték el. Felújításukra 1994-ben került sor. A kálváriáról panoráma kilátás nyílik több kilométernyi távolságra.

Körcikk: Solymár

(4.a fotó és 4.b fotó)

A kopár Szél-hegyre (241 m) a XIX. században kápolnát is építettek, amely azonban az egyik stációval együtt elpusztult. A körcikk alakban vezetett út mentén szép kilátás tárul fel a Pilis-hegység és a település felé egyaránt. Az 1999-ben megkezdett felújítás során modern kereszt is került a megsemmisült helyére. A kálváriáról a Pilis vonulatától a településig fantasztikus kilátás nyílik.

Csiga, spirális: Budaörs

(5.a fotó és 5.b fotó)

A kopár dombra (174 m tengerszint feletti magasságú) 1817-ben kápolnát építettek. A 14 stációt (1852) csiga alakban, a dombot körüljárva, az egyenletesen emelkedő út mentén helyezték

²⁶ Google earth, 2012. 08. 06.



THE RELATIONSHIP BETWEEN CALVARIES AND LAND USE

Well-known examples of calvaries related to a range of land uses:

- In a wooded area (for example Kőszeg, Visegrád)
- In a forest clearing (for example Kisoroszi, Pilisszentkereszt)
- Alongside a line of trees (for example Dunabogdány)
- Between two lines of trees (for example Bakonykúti, Márianosztra, Mecseknádasd)
- On pastureland, grassland or treeless areas (for example Budaörs, Sóskút, Vöröstó)
- In a cemetery (for example Mogyoród, Pápa)
- In a town or city (for example Győr, Székesfehérvár, Vác)
- In a churchyard (for example Nagytevel)
- In a park (for example Tihany)

Of course, lines of trees were planted after calvaries were set up. The spatially defining elements were avenues of horse chestnuts in Bakonykúti, linden trees in Márianosztra and black pines in Mecseknádasd. In Mecseknádasd the trees were planted in converging

rather than parallel lines, in order to strengthen the perspective effect.

CALVARIES' INTEGRATION IN LANDSCAPES

I have given a sense of calvaries' relationship with landscape through some examples of the disposition of the Stations of the Cross. For each site I have included a photograph and orthophotograph, in the upper right-hand corner of which can be seen an enlargement of the calvary, with built elements highlighted.

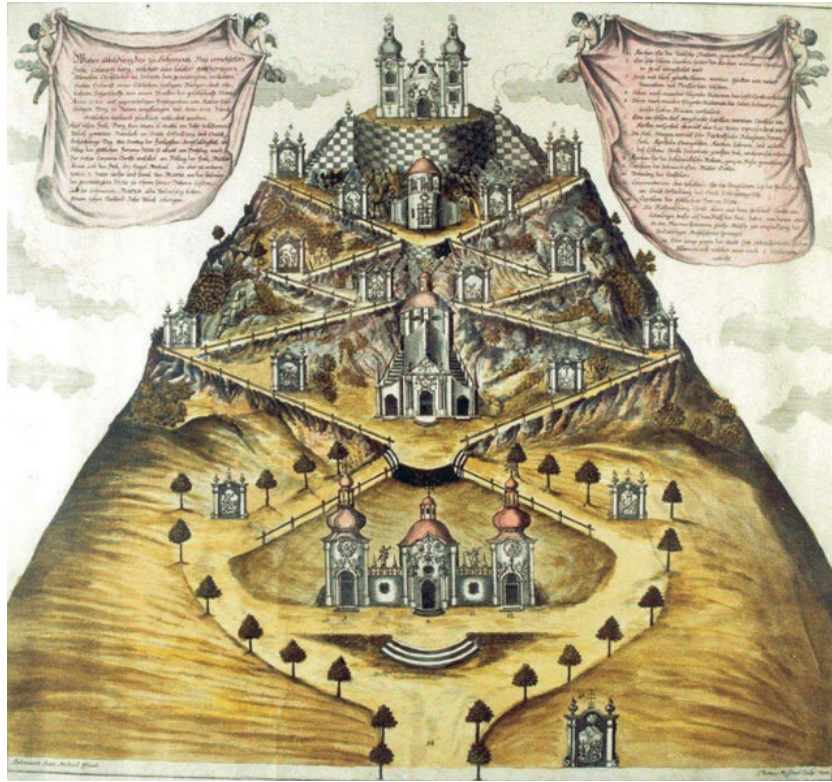
Straight: Dorog

(Photo 1.a¹³ and photo 1.b¹⁴)

The calvary was established on a hillside on the west side of the town after the construction of the chapel (1928–1929). Major landscaping was necessary in order to place each of the 14 stations on its own terrace. The stations were renovated in 1996. Regrettably, the Baroque hilltop chapel was demolished in the 1970s and replaced by a mineshaft, which has been unused since then. There are unrestricted views of the town from the calvary.

¹³ Google earth, 2014. 04. 30.)

¹⁴ http://www.kektura.click.hu/OKT/szovegek/magyar2/14_tura.html



el. Valószínűleg az idősek kisebb megterhelése véget vezették az utat spirálisan, amelyről a városrész nagyon szépen feltárul. A 2002-ben felújított kálvária előtt közparkot alakítottak ki. A kálváriadomb lábánál jelképes kerítésként terméskőfalat húztak.²¹

ki. A keresztutat ábrázoló festett képeket 1903-ban domborművekre cserélték. Az 1960-as években a három kőkeresztet felújították, amelyekre festett bádogkorpuszok kerültek. A lezárt kálváriaépítménybe csak a kovácsoltvas kapun lehet bekukucskálni.

27 Szilágyi István (2006): *A Selmebányai kálvária és ábrázolásai, Magyar Egyháztörténeti Enciklopédiai Munkaközösség, Budapest*
28 Google earth, 2013. 10. 17.
29 Szilágyi István (2006): *A Selmebányai kálvária és ábrázolásai, Magyar Egyháztörténeti Enciklopédiai Munkaközösség, Budapest, p. 56*

Kör, ovális: Szentendre
(6.a fotó és 6.b fotó)

A Bükkös-patak melletti dombon, a Szent György-hegyen 1762-ben építették a kör alakú kálváriaépítményt. A 15 stációfülkét a körfalban alakították

„Megtört”, az utat követő: Barnag
(7.a fotó és 7.b fotó)

A kálváriához a falu szélétől földúton, a völgyfenéken és a domboldali temetőn keresztül lehet eljutni. A nyolc stáció (1795-1798) követi az utat, amely



8.a fotó/photo:
Selmebányai kálvária műholdképe²⁸ / Map of Selmebánya

8.b fotó/photo:
Selmebányai kálvária / Calvary of Selmebánya
(A SZERZŐ FELVÉTELE/
PHOTO: AUTHOR)

8.c fotó/photo:
A keresztút eredeti képei a Selmebányai Helytörténeti Múzeumban / The original pictures of the Stations of the cross found in the Museum of Local History of Selmebánya

(A SZERZŐ FELVÉTELE/
PHOTO: AUTHOR)

3. ábra/fig.:
A selmebányai kálvária ábrázolása 1812-ből²⁹ / Calvary of Selmebánya, 1812

Symmetrical: Mecseknádasd

(Photo 2.a¹⁵ and photo 2.b¹⁶)

The calvary was constructed on a southern hillside. The 14 stations (1798) form two converging rows. The axis of the composition is closed by a hilltop chapel (1798–1811). The stations are on terraces. The late Baroque composition is bounded by lines of black pines. In the residential area the calvary is a distinctive landscape element, the terraces of which offer differing spatial experiences.

Curved: Gyulafirátót

(Photo 3.a¹⁷ and photo 3.b¹⁸)

The calvary was established on the hill overlooking the Roman Catholic church. The 14 stations on the hillside follow the ridge line, and so the line curves to the right. The stone cross was erected in 1827 and the stations in 1903. Renovation took place in 1994. There are panoramic views from the calvary extend several kilometres.

Arc-shaped: Solymár

(Photo 4.a¹⁹ and photo 4.b²⁰)

In the nineteenth century a chapel was built on the treeless Szél Hill (241 m.), but it was destroyed along with one of the Stations of the Cross. The arc-shaped path affords beautiful views of the Pilis Mountains and the town. During the renovation which started in 1999, a modern cross was erected on the site of the one which had been destroyed. From the calvary there are superb views extending from the Pilis range to the town.

Spiral: Budaörs

(Photo 5.a²¹ and photo 5.b²²)

In 1817 a chapel was built on the treeless hill (174 metres above sea level). The 14 stations were laid out (in 1852) in a spiral around the hill, alongside a smoothly rising path. The spiral path was probably easier for elderly people to walk up, and its route reveals the urban area below in an extremely picturesque manner. A public park has been established in front of the calvary, which was renovated in 2002. A stone wall was built at the foot of the calvary hill as a symbolic boundary.²³

Round, oval: Szentendre

(Photo 6.a²⁴ and photo 6.b²⁵)

The circular calvary structure was built in 1762 on Szent György Hill, next to the Bükkös Creek. The 15 niches for stations were built into the circular wall. The paintings depicting the Way of the Cross were replaced by bas-reliefs in 1903, and in 1960 the three stone crosses were renovated, and were given painted metal corpora. The interior of the closed calvary structure can only be glimpsed through its wrought iron gate.

“Discontinuous”, following the line of the road or path: Barnag

(Photo 7.a²⁶ and photo 7.b)

The calvary can be reached from the edge of the village by a dirt road, along the bottom of a valley and across the hillside cemetery. The eight stations (1795–1798) follow the path that after the

¹⁵ Google earth, 2013. 10. 17.

¹⁶ <http://szallasweb.instantweb.hu>

¹⁷ Google earth, 2012. 08. 06.

¹⁸ <http://www.panoramio.com>

¹⁹ Google earth, 2014. 03. 14.

²⁰ <http://karpatutak3.blogspot.hu/2014/01/solyvari-setak.html>

²¹ Á. Sallay – J. L. Molnár– I. Valánszki-

Á. Szabó 2012: Landscape and nature values in the agglomeration in Budapest, in: Sustainable development, Livable region, Livable urban landscape, CUB, Budapest, pp.161–174.

²² Google earth, 2014. 03. 14.

²³ <http://csendhegyek.blogspot.hu>

²⁴ Google earth, 2013. 04. 16.

²⁵ <http://www.lltk.hu/mustra/811346>

²⁶ Google earth, 2012. 08. 06.



négy stáció után derékszögben megtörve folytatódik a dombtetőn, az erdőben épített kápolnához (1750–1755). A kálváriának a faluval nincsen látványkapcsolata. A stációkat követve viszont a szántóföldeken keresztül nagy távolságra, még a kápolna erdősült környékéről csak a nyiladékra van kilátás.

„Cikkcakkos”: Selmecbánya

(8.a, 8.b, 8.c fotó és 3. ábra)

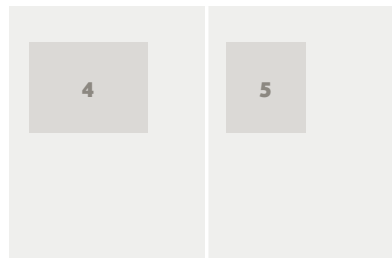
A kálváriaegyüttes igazi barokk remekmű. A kompozíció a hegyoldal egészére kiterjedt. Az alapköveté-
lére 1744-ben került sor. A kialakításhoz Mikoviny Sámuel (1700–1750) is készített 1744-ben tervet (Vorstellung Des zu Schemnitz neu angelegten CALVARIAE BERGES).²⁷ A Szentlépcső 1746-ban, a Szentsír kápolna 1747-ben már elkészült. A kétszer hét stációt három előkészítő előzte meg: a búcsúzás, a kísértés és a lábmosás kápolnája. A kálváriához idős hársfaallé vezet. A kálváriahegy Selmecbánya magasabb pontjairól és az országútról már messziről feltárul.

ÖSSZEFOGLALÁS

Ahány kálvária, annyi sajátos és karakteres tájkép, szerkezeti kialakítás, táji adottságokhoz illeszkedés. A közel háromszáz hazai kálvária között sok a hiányos, a pusztuló. A kompletteket, ahol a stációk, a keresztek és a kápolna is áll, mindenképpen meg kell menteni. Jóllehet a kálváriák műemléki védelem alatt állnak, állapotuk a rendszerváltozás előtt kritikus volt. Örvedetes módon a helyi közösségeknek, az egyházi kezdeményezéseknek és a pályázati támogatásoknak köszönhetően folytonosan kerülnek felújításra szakrális emlékeink. A kálváriák olyan idegenforgalmi desztinációk is, amelyek széleskörű megismertetésére nagyobb figyelmet kellene fordítani. A kálváriák képzőművészeti ábrázolására szolgáljon két példa (4. és 5. ábra). ©

Felhasznált források/Literature

<http://csendhegyek.blogspot.hu>
<http://satoraljaulyhely.hu>
www.hungart.hu
http://www.kektura.click.hu/OKT/szovegek/magyar2/14_tura.html
<http://szallasweb.instantweb.hu>
<http://www.panoramio.com>
<http://karpatutak3.blogspot.hu/2014/01/solyvari-setak.html>
<http://www.ltk.hu/mustra/811346>



4. ábra/fig.:

Rab-Kováts Éva:
Tihanyi kálvária
(akvarell, 24 x 34 cm)
/ Éva Rab-Kovats:
Tihany calvary
(watercolour, 24 x 34
cm.)

5. ábra/fig.:

Spányi Béla: Kálvária
Bodajkon (olaj,
vászon, 93 x 85 cm)
/ Béla Spányi : Bodajk
calvary (oil on canvas,
93 x 85 cm)

WWW.HUNGART.HU

fourth station turns at right angles to continue to the chapel (1750–1755) in the woods on the hilltop. The calvary has no visual contact with the village. Following the line of the stations, however, there are long views across fields, while from the wooded surroundings of the chapel the only view is into the clearing.

**"Zigzag": Selmechánya
(Banská Štiavnica)**

(Photo 8.a,²⁷ 8.b, 8.c and fig. 3²⁸)

The calvary ensemble is a true Baroque masterpiece, extending over the entire hillside. The foundation stone was laid in 1744. In 1744 Sámuel Mikoviny (1700–1750) also produced a plan for its design (Vorstellung Des zu Schemnitz neu angelegten CALVA-RIAE BERGES).²⁹ The holy staircase was completed in 1746, and the Holy Sepulchre chapel in 1747. Three preparatory structures preceded the two sets of seven stations: the chapels of leave-taking, of temptation and of the washing of feet. An avenue of old linden trees leads to the calvary. The calvary hill

can be seen at a great distance from the town's high points and from the highway.

SUMMARY

There are as many calvaries as there are distinctive landscape characters, structural forms and compositions integrating into landscape conditions. Among the nearly three hundred Hungarian calvaries, many are incomplete or in ruins. Those which are complete – with stations, crosses and chapels – must be saved at all costs. Although calvaries are protected monuments, their condition before the fall of communism was critical. Fortunately, sacred monuments are being continuously renovated, thanks to the efforts of local communities and churches, and through public funding. Calvaries are also tourist destinations, which should be the focus of more widespread publicity. The following are two examples of the artistic representation of calvaries (Figures 4 and 5). ©

²⁷ Google earth, 2013. 10. 17.

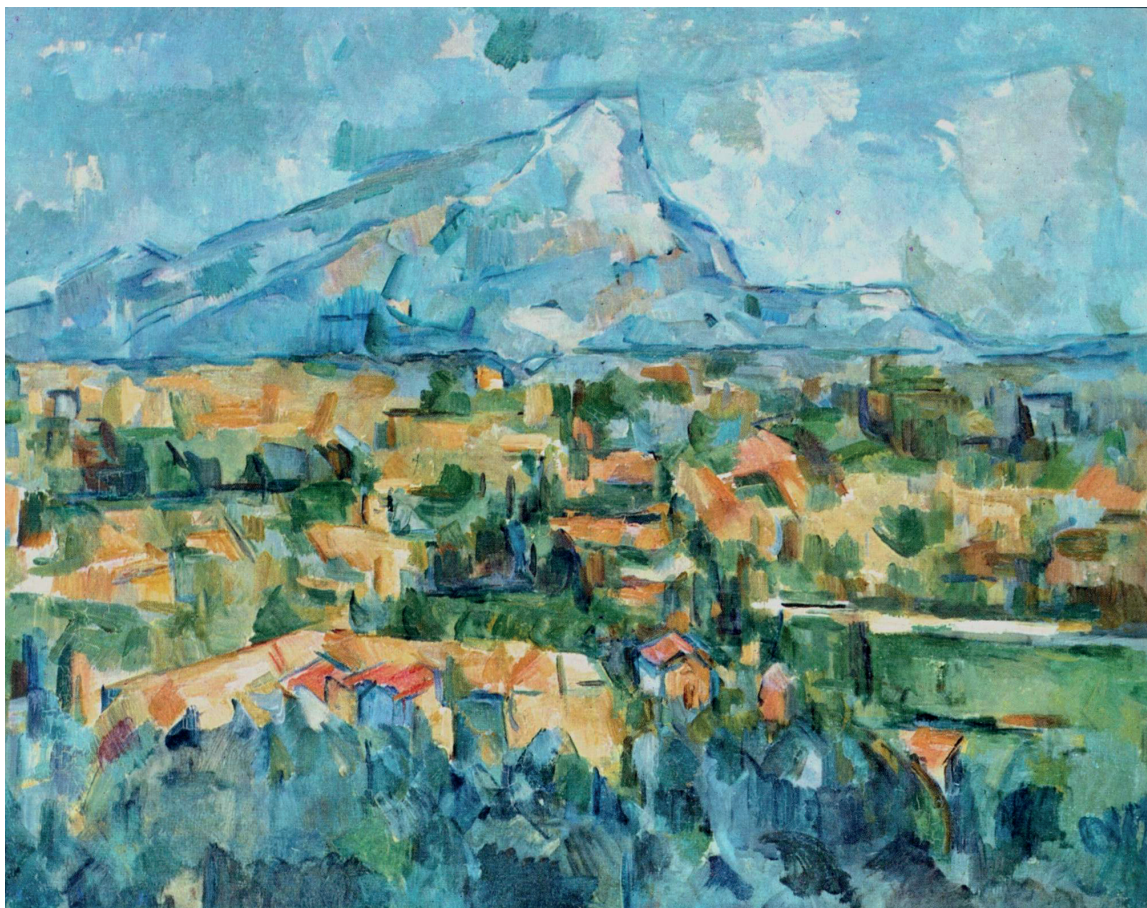
²⁸ I. Szilágyi (2006): *The Calvary of Selmechánya and its representation*, Working Group for Hungarian Church History, Budapest

²⁹ I. Szilágyi (2006): *The Calvary of Selmechánya and its representation*, Working Group for Hungarian Church History, Budapest

A TÁJ MINTÁZATAI

PATTERNS OF LANDSCAPE

SZERZŐ/BY:
EPLÉNYI ANNA



TÁJRA HANGOLÁS

A tájkarakter (egyedi tájjelleg) definiálása a tájépítészeti szakma aktuális kérdése, amely arra késztet minket, a szakma táji léptékekkel foglalkozó szakembereit (tájtörténet, tájrendezés, táji örökségvédelem és tájkép), hogy újra definiáljuk saját szakmánk alapvető médiumát, a tájat. Immáron nem csupán a geológiai alapokon nyugvó domborzati jelleg és a ráarakódó tájhasználatok, valamint az infrastrukturális elemek szerkezetének komplexitásáról van szó,

hanem az észlelt táj egyediségére, különlegességére való esztétikai rátapintásról is. Ugyanazzal a finom ráhangolódással kell leírni az egyes tájkarakterek személyiségét, amivel egy bútorszövet egyedi mintáját, vagy egy ember-társunk alaptermészetét, habitusát.

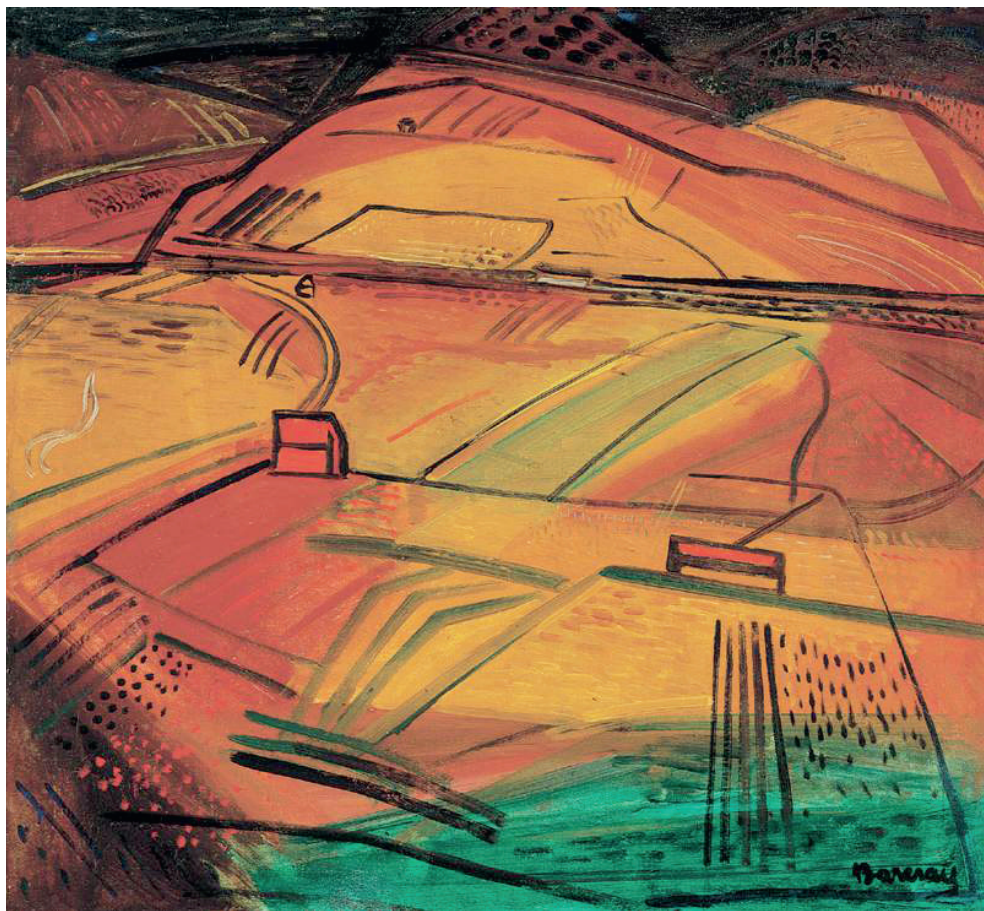
A cikk bevezetője történeti és kortárs képzőművészeti megközelítéssel indít, majd a táji mintázatokban való gondolkodás hazai és nemzetközi történetét mutatja be; a cikk második része egy esettanulmány, amelyben Kalotaszeg tájmintázatait mutatja be.



1. kép/pict.:

Három XX. századi tájkarak-
festmény: P.
Cézanne: Mont
Sainte-Victoire,
1904; P. Klee: Főút
és mellékutak, 1929.,
Barcsay J.:
Szentendrei
dombokon, 1934 /

Three landscape
painting reflecting
landscape character:
Cézanne: Mont
Sainte-Victoire, 1904;
P. Klee: Hauptwege
und Nebenwege, 1929;
Barcsay J.: Szentendrei
dombokon, 1934



ATTUNE TO LANDSCAPE

Defining landscape-character is an current issue of today's landscape architecture, and encourage us (especially working on the field of regional development, landscape-planning, ~ history, ~ heritage management or ~evaluation) to redefine our main media, the landscape. It is not anymore only about the complexity of base-geology with land uses and infra-structural elements. We have to add an aesthetical description of its singularity and individuality. We need to illustrate

the personality of landscape-characteristics as sensitively as describing one of our friend's individuality. The article starts with a short landscape-painting introduction, and then it will be followed by a case-study demonstrating the role of landscape patterns of a Transylvanian region.

LANDSCAPE-CHARACTER IN THE HISTORY OF LANDSCAPE PAINTING

The history of landscape painting notes those images, where the real character





TÁJKARAKTER A TÁJKÉPFESTÉSZET-TÖRTÉNETBEN

A tájképfestészet történetében fordulópontot jelentenek azok az alkotások, ahol a táj egyedi karaktere, valós alakja jelenik meg: pl. a siénai városháza *Jó és a rossz kormányzás és ezek hatásai a vidékre* c. freskót (A. Lorenzetti, 1338) a valódi toszkán dombok agrártájának karakteressége miatt tekintik az első valós tájképnek; K. Witz *Csodálatos halászat* c. festményén (1444) a Genfi-tó és a Mount Salève alakja adja a szentföldi esemény lokális helyszíni átírását; végül az alapos reneszánsz táji megfigyeléssel megszületnek az első hiteles és pontos tájrajzolatok (Leonardo da Vinci: *Az Arno völgye*, 1437; és A. Dürer: *Arco vára*, 1495). A bemutatott három XX. sz. eleji festmény, párhuzamosan a *tájegyediség* földrajzi fogalmával, már megcsillanó táji mintázatokat is tükröz (1. kép). P. Cézanne ismétlődő tájtémája a „*Mont Sainte-Victoire*” (1904) aszimmetrikus sziluettje előtte a domboldalra kúszó településsel. Ha időrendbe

állítjuk e témájú képeit, jól kirajzolódik az alapvető (táji) egységekre ráta-pintó, egyre inkább absztrakttá váló festésmód, amely a valóságról a táj belső ritmusaira, lényegi törvényeire és ismétlődéseire helyezi át a hangsúlyt. Ezen az érett, késői festményen a valóságból egy elvont tájtextúra jön létre ékekkel, vízszintes és függőleges ritmusokkal. P. Klee *Főút és mellékutak* c. képén (1929) már ez a tájmintázati absztrakció válik a témává. Az ekkorra megnövekedett légi forgalom új perspektívát nyitott a tájképfestészetben, amelybe a felülnézet mintázatokat is ötvözni lehetett. Klee azonban ezt továbbfejlesztve, a mezőgazdasági mintázatból tökéletes kompozíciót hozott létre, amelyben a telkek felépítése matematikai-zenei harmóniába rendeződik. A táji organizmus egyénisége (indivídium) oszthatatlan; azaz ha szétválasztjuk alkotóelemeire (divídium), akkor csak tiszta felsorolást kapunk és elveszítjük kisugárzását, karakterét.¹ A kép ilyenén a társadalom és egyes emberek kapcsolatának szociológiai leírása is egyben,

¹ P. Klee in seinen Tagebüchern (1898–1918) differenziert zwischen "Dividuum", der teilbaren Struktur, und "Individuum", dem nichtteilbaren Organismus. Hierbei ist das Dividuum durch seine rein wiederholenden, d. h. strukturalen Eigenschaften charakterisiert. Das Individuum hat festgelegte Maße und eine bestimmte Ausdehnung, man kann nichts hinzufügen oder abziehen, ohne es radikal zu verändern. Das Dividuum hingegen ist anorganisch, "dividuelle Strukturen (lassen sich) zu Organismen zusammensetzen." In: Wikipedia: „Dividuum”.



2. kép/pict.: Landscape Pattern Character and GoogleEarth graphical exercises in the GYIK-Műhelyben III. éves tájépítész hallgatóknak, Eplényi Anna – Christian-Oláh Brigitta, 2012/

of landscape had been depicted: the wall of Siena city-hall meant to be the first image reflecting the late-medieval Tuscan agricultural landscape (*The Allegory of Good and Bad Government*, A. Lorenzetti, 1338); K. Witz turned the landscape scenery from the Holy land into a local Swiss view with the Mount Salève by the Lake Geneva on the painting *Miraculous Draft of Fishes* (1444); the first photorealistic observation-drawing appear in renaissance (*Leonardo da Vinci: Arno Vally*, 1437; *A. Dürer: Arco castle*, 1495).

The three painting of the 20th century in line with the issue of geographic 'landscape-individuality' reflect patterns in the landscape (1. Picture). The *Mont Sainte-Victoire* is a main topic for P. Cézanne, and on this late version (1904) the basic forms of the hillside and the settlement are transformed into an abstract landscape-texture of short repetitive vertical, horizontal and diagonal strips. The aerial-patterns observed from the airplanes became an abstract, non-figurative rhythm-image on the painting of P. Klee (*Main Road and Side Roads*, 1929). He recomposed the agricultural field-pattern into a perfect mathematical and musical masterpiece of clear proportions. The personality of landscape-organism (*individum*) is indiscerptible; so if we take into its parts (*dividum*) we only get singular enumeration, and we loose its character.¹ His image is also declared as sociological issue of person and society, but can draw landscape architect's attention

of unique landscape pattern-combinations, which is the core of character assessments. The Hungarian landscape painting discovers these semi-aerial-patterns at Szentendre Atelier (*Barcsay J.: Szentendre dombok*, 1934), where side by side with the geographic-ethnographic landscape-theory of Teleki, the painting also depicted and emphasised the rural, local, vernacular features of scenic views.

LANDSCAPE-CHARACTER IN CONTEMPORARY ART

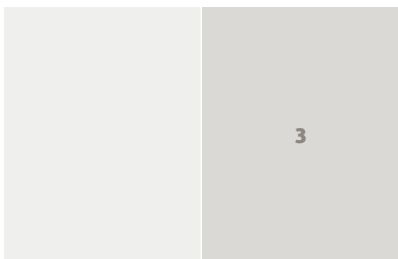
One of the new field in contemporary art is the 'Map-Art', where georeferenced maps, aerial landscapes, spaces are represented in info-graphical visual coding. This field redefines our landscape perceptions with enhancing personal space-attachment, wayfinding, orientation, and war-issues. The books of C. Harmon² list many of these artist (*Nurit Gur-Lavy Karni, Joyce Kozloff, Sally Darlison, Mary Edna Fraser, Chase Langford, Peter Dykhuis, Jerry Gretzinger*). The conclusion to landscape architect is that, we should deal more deeply with these personal factors and explore new pictorial representations of this complex content of maps+ views+ information and emotions.

To help student recognise the singularity of 'landshape-patterns' we developed various visual art methods on the Dept. of Garden Art³ at the Corvinus University Budapest. These personal

1 P. Klee in seinen Tagebüchern (1898-1918) differenziert zwischen "Dividuum", der teilbaren Struktur, und "Individuum", dem nichtteilbaren Organismus. Hierbei ist das Dividuum durch seine rein wiederholenden, d. h. strukturalen Eigenschaften charakterisiert. Das Individuum hat festgelegte Maße und eine bestimmte Ausdehnung, man kann nichts hinzufügen oder abziehen, ohne es radikal zu verändern. Das Dividuum hingegen ist anorganisch, "dividuelle Strukturen (lassen sich) zu Organismen zusammensetzen." In: Wikipedia: „Dividuum“.

2 Harmon, C. (2003) *You are Here - Personal Geographies and Other Maps of the Imagination* és (2010) *The Map as Art - Contemporary Artist Explore Carthography*

3 Eplényi A. - Oláh B. (2011) *Landscape Sketches - Lecture Notes*, Faculty of Landscape Arch. Corvinus University, Budapest. The method was invited into Tartu, Vienna BOKU - Landscape Programs.



3. kép/pict.:
Tájmintázatok
kollázsa azok
különböző kora,
típusai, léptéke, táji
dominanciája szerint
a cikkben említett
szerzőktől és a
GoogleEarth-ről /

Landscape patterns
from Europe according
their variety of age,
scale, type and visual
dominance from the
authors mentioned in
the chapter

amelyet vonatkoztathatunk a tájművelésben is tetten érhető ritmikus belső karakterre, amelynek felismerése éppen a táj-karakter-elemzés lényegi kérdése. A hazai festészet a Szentendrei Művésztelepen (Barcsay Jenő: *Szentendrei dombok, 1934*) ismer rá e rurális tájmintázat-grafikára, amelynek hagyományos tájhasználati jellege rokon az akkor megjelenő Teleki-féle földrajzi-népművészeti identitáskereséssel, amely nem csupán lefesteni (másolni) akarja a táji látványokat, hanem ráérezve, eltúlozva akarja kiemelni egyéniségét.

TÁJKARAKTER A KORTÁRS TÁJKÉPFESTÉSZETBEN

A kortárs képzőművészet egyik aktív iránya a térképművészet és a téri, táji kódolású infografika-festmények világa, amelyben a térkép, légifotó, haditechnika, táji látványok és helykötődés egyszerre jelenik meg, újraértelmezve saját tájainkat. C. Harmon könyvei² ilyen alkotókat mutatnak be: *Nurit Gur-Lavy Karni, Joyce Kozloff, Sally Darlison, Mary Edna Fraser, Chase Langford, Peter Dykhuis, Jerry Gretzinger*; hazai alkotók közül említhetjük *Baranyai Leventét*. Az irányzat tájépítészeknek szóló üzenete, hogy mélyrehatóbban kell foglalkozni a táj személyes kötődési lehetőségeivel és olyan új képi/ábrázolási módszereket kell teremteni, amelybe a térkép + tájkép + információ és érzélem szabadon applikálható. A tájak egyediségének minél jobb felismerése érdekében az elmúlt öt évben olyan képzőművészeti interpretációs módszereket fejlesztettünk ki a Kertművészeti Tanszéken,³ amellyel a tájat megfigyelő szem saját szubjektív grafikai elemzésén keresztül szűri át a táji karakterességeket.⁴ Ebbe több antropozófiai szemléletű, intuícóra

alapozott módszert is átültettünk.⁵ A gyors, GoogleEarth alapú tus-krokik egy-egy tájmintázat gesztusszerű megragadásán alapszanak; ezekről később agyagreliefek készülnek, ill. kiscsoportban olyan közös tájmintázat-festmények, amelyeken a megfigyelt egyedi organikus-természetes és geometrikus-mezőgazdasági ritmusok egy egyedi táj-karakter-kombinációs térképben ötvöződnek, így biztosítva a táj-karakterre való gyakorlati grafikai ráérzést (2. kép). E módszerek az általános iskolás művészeti tehetséggondozásban is sikeresnek bizonyultak, és a Gyermek és Ifjúsági Képzőművészeti Műhely keretein belül több tucat, táji élményre, tájképre és térképre alapozott feladatot fejlesztettünk ki, amelyekkel a táji kötődés műalkotásokban is definiálható.⁶

TÁJAK EGYÉNISÉGE

A szűkebben vett hazai földrajzi tájszemléletben Teleki Pálnál jelent meg elsőként a táj-karakter-elemzés kérdése: „A tájak tipikus karaktere körül jegesedik ki a földrajzi leírás egész feladata... a táj individualitásának kidomborítása, mint tájaknak egymás közötti összehasonlítása, a tipikus különbségek, de a tipikus hasonlóságok keresése is.”⁷ A XX. sz. első felének (Humboldt, Hettner, Schlüter, Hellpach) holisztikus emberföldrajzi megközelítésében Teleki és köre hangsúlyozta, hogy minél több jelenséget és faktort hozzá kell kapcsolni a „Táj Életéhez”. Dékány összefoglalójában⁸ a földrajzi szemlélet céljaként a „szingulárisat” keresi, a Földön egyedülálló „földrajzi individuumot”, amely a tájat a „helyi különbségek komplexumaként” definiálja. Bár Teleki elveti az osztályozó feladatot (helyette a tájalkotó elemek szimbiózisát nézi), mégis kiemeli,

2 Harmon, C. (2003) *You are Here - Personal Geographies and Other Maps of the Imagination* és (2010) *The Map as Art - Contemporary Artist Explore Cartography*

3 Eplényi A. - Oláh B. (2011) *Tájrajzolatok - Kétnyelvű illusztrált segédlet a tájépítészeti rajzoktatáshoz, BCE Tájépítészeti Kar - Egyetemi jegyzet. Budapest.*

4 E személyes táji értékítéletet hangsúlyozza Swanwick is: „Visual Assessment Criteria and Perception: Other aspects of landscape perception may be more subjective and responses to them might be more personal and coloured by the experience of the individual. Such factors include a sense of wildness, sense of security, the quality of light and perceptions of beauty or scenic attractiveness. There are also some factors that can be perceived or experienced by senses other than sight, such as noisiness or tranquillity and exposure to the elements.” in: Swanwick, C. (2002) *Landscape Character Assessment - Guidance for England and Scotland. The Countryside Agency & Scottish National Heritage, p.34.*

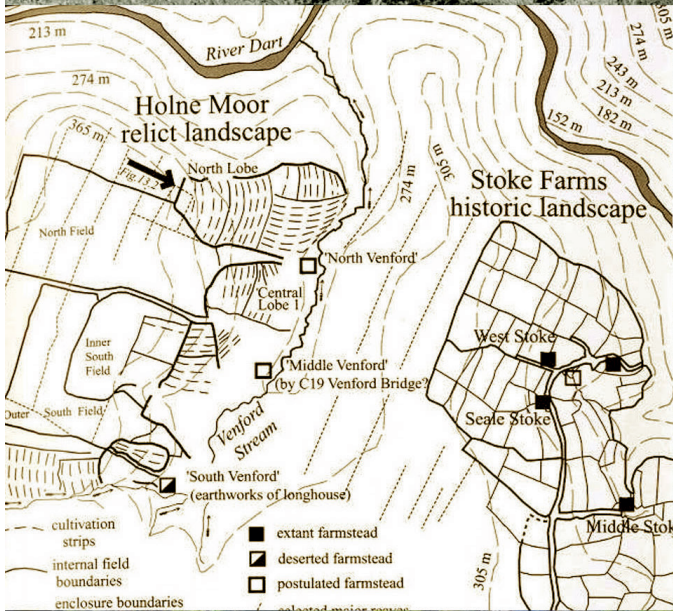
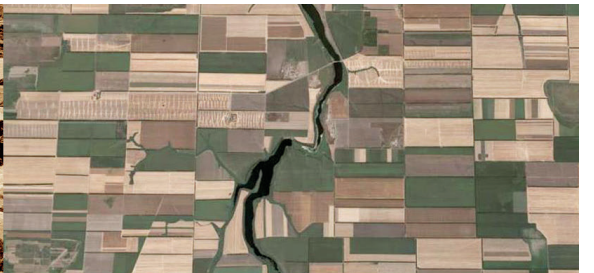
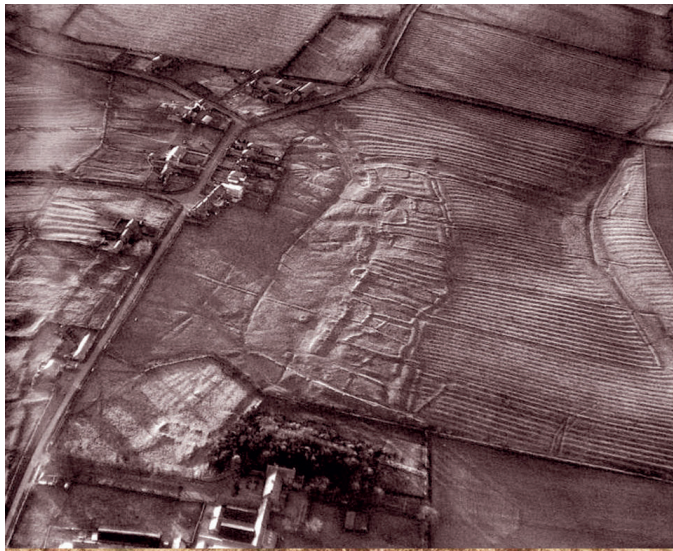
5 Bockemühl, J. (2002) *Életösszefüggések - megismerése, átélése, alakítása és Erwachen an der Landschaft (1992), Freie Hochschule fuer Geisteswissenschaft am Goetheanum, Dornach*

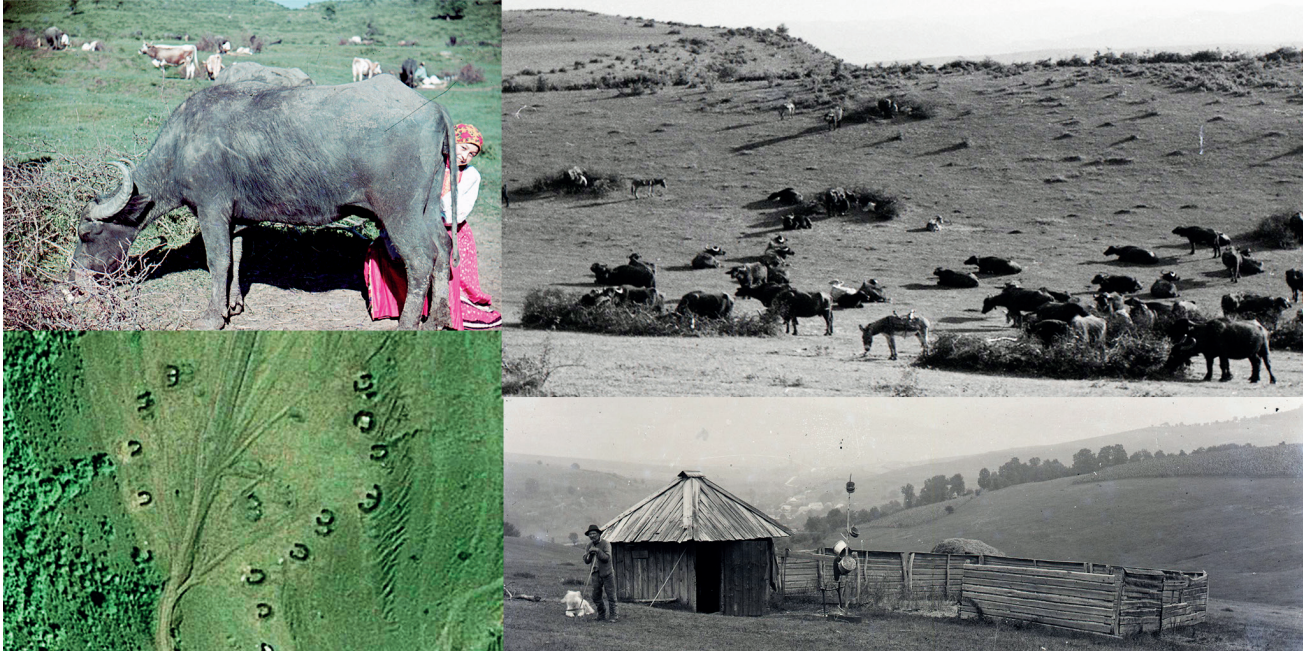
6 Eplényi A. - Szilágyi Nagy A. (2015): *Up the Garden Path! - Landscape and Garden Awareness in Children Education*, in: *Education Edinburgh Architecture Research, Nr. 34. in-press.*

7 Teleki P. (1918) *A földrajzi gondolat története, p.192.*

8 Dékány I. (1918) *A földrajz tudományos módszere és ismeretana, in: Földrajzi Közlemények, XLVI./1.sz. pp.9-13.*







hogy „minél kisebb egy terület, annál erősebb az individualitása; minél nagyobb, annál kevesebb”. Tanítványa, Fodor Ferenc is ezt a „tájletrajzi” megközelítést támogatja, amelyben a „karakteresség” fontosságát húzza alá: „Minden táj akkor születik meg, amikor a benne együtt létező földrajzi tények egymással való kapcsolatai úgy alakulnak, hogy egyéniesítő erővel választják el a szomszédos területektől. (...) A táj fogalmának lényeges jegye az is, hogy az ember felismerje a földfelszín azon darabjának egyéniségét. A táj tehát kétszer születik. Először a Teremtő kezéből, mint természeti táj, másodszor az ember értelméből, amikor külön egyéniségének lakossága által való felismerése folytán külön nevet kap.”⁹

Ez a korszak egyértelműen az egyedi tájjelleg komplexitásán alapuló tájszemléletet tükröz, azonban nem állít fel kategóriákat, mintázattípusokat, szempontokat, és nem is kívánt minden vidéket osztályozni, hanem –a néprajzi szemlélettel párhuzamosan–, csak az egyes vidékek átlagostól eltérőbb karakterességét emelte ki. Ez a megközelítés párhuzamba hozható mai vitás kérdésekkel is, miszerint: Minden terület lefedhető egy tájkarakterrel, vagy léteznek jellegtelen tájakkal szemben erős individuális vidékek? Mi az a természetes egyység/méret, ahol a tájkaraktert releván-

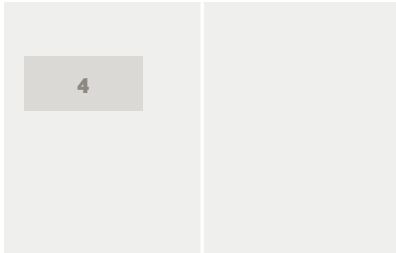
san megállapítva összetartozó, egyéni, koherens területesség keríthető körbe?

A MINTÁZATOK TÁJRÉGÉSZETI ASPEKTUSA

A táj felületén látható, a tájra fekvő mintázatok megfigyelésének kezdete az angol tájrégészethez köthető, ahol a különböző korok táji lenyomatai, emlékei és az azok közötti fizikai és szellemi kapcsolatrendszer épségben jól látható, és terepi valóságában ma is megtapintható. A bronzkori, kelta, római majd középkori településszerkezet, úthálózat, telekszerkezet, vízrendezések, bányászati reliktumok jól elkülöníthetőek, mivel sem hadműveletek, sem erőltetett mezőgazdasági beavatkozások nem történtek, így a helyi lakosság könnyen bekapcsolódhatott a tájrégészeti kutatásokba, ami erős (történeti) tájtudatosságot alakított ki bennük.

A mára komoly tájkarakter-elemzési szakirodalom és kutatómódszertan néhány professzor korszakalkotó munkáján alapszik: W.G. Hoskins könyvében személyes terepi tájtapasztalásaiból hétköznapi nyelvre tudta fordítani az angol táj jellemző formáinak összefüggéseit. Kritikusai szerint globális terve elvész a részletekben, ugyanakkor ő pont ezen táji

⁹ Fodor F. (1938) Tájletrajzi tanulmányok a Jászságban. in: Földrajzi Közlemények. LXVI./6-7.sz. pp.142-143.



4. kép/pict.: Felső képsor: mag alakú bivalyfejő kosarak a mérai legelőn; alsó képsor: juhkosár Szucságból /

Upper row: seed-shape milking fence for water buffalos at Méra; lower row: mobile sheep-fence at Szucság

visual filters are advised in basic landscape character assessment methods.⁴ The antroposophical approach also influenced our methods.⁵ Fast ink-sketches of GoogleEarth grasp the gestures and rhythms and patterns of organic water-landscape and geometrical agricultural land use, which are transformed into clay relief-models, and finally combined into visionary landscape-maps in group work (2. Picture). The methods had been adapted into kids-age with great success at the GYIK-Studio of Hungarian National Gallery, where dozens of art activity is based on maps and landscape experience.⁶

UNIQUENESS OF LANDSCAPE

In the history of Hungarian geographical theory Pál Teleki raises the issue of 'character' in the first row: "Grasping the typical characteristics of landscape put an edge on geographical description, ... to bring the landscape-individuality into prominence, to highlight the typical differences and similarities of landscapes within each other is the main goal"⁷ In the first part of 20th century like holistic human-geographical groups (Humbold, Hettner, Schlüter, Hellpach) they also emphasise

to connect as much factor as possible to the 'life of landscape'. Dékány⁸ suggested to search for the geographical 'singular individualities', because landscape is 'the complexity of local diversity'. Teleki refuse the classification of all landscape (country), instead concludes that 'the smaller a landscape is, the larger is its individuality, and vice versa'. His follower E. Fodor support a 'landscape-curriculum approach' and underlines the importance of character: "All landscape is a mosaic of the Creation. All natural landscape was born, when the geographic evidences joined in a unique relationship, which forcefully separated it from the neighbouring landscapes... An important phase in the landscape explanation is to recognize the distinctiveness of a certain land."⁹

This period (1910-40) reflected unequivocally an approach based on the complexity of unique landscape characters. It didn't created categories or criteria for the whole country, rather only wanted to highlight how much some ethnographical regions differ from the average landscape characters.

This is still an issue in contemporary assessments, namely: All landscape can be describe with a landscape character, or are there more/less typical sites? What is the natural-organic size,

⁴ Swanwick also underlines this personal view: „Visual Assessment Criteria and Perception: Other aspects of landscape perception may be more subjective and responses to them might be more personal and coloured by the experience of the individual. Such factors include a sense of wildness, sense of security, the quality of light and perceptions of beauty or scenic attractiveness. There are also some factors that can be perceived or experienced by senses other than sight, such as noisiness or tranquillity and exposure to the elements.” in: Swanwick, C. (2002) Landscape Charcter Assessment – Guidance for England and Scotland. The Countryside Agency & Scottish National Heritage, p.34.

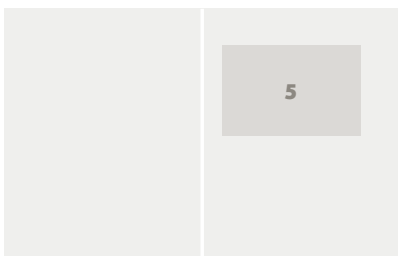
⁵ Bockemühl, J. (1995) Lebenszusammenhänge erkennen, erleben, gestalten and Erwachen an der Landschaft (1992), Freie Hochschule fuer Geisteswissenschaft am Goetheanum, Dornach

⁶ Eplényi A.- Szilágyi Nagy A. (2015): Up the Garden Path! - Landscape and Garden Awareness in Children Education, in: Education Edinburgh Architecture Research, Nr. 34. in-press.

⁷ Teleki P. (1918) A földrajzi gondolat története (History of geograhical thinking) p.192.

⁸ Dékány I. (1918) A földrajz tudományos módszere és ismerettana (The scientific methods of geography), in: Földrajzi Közlemények, XLVI./1.sz. pp.9-13.

⁹ Fodor F. (1938) Tájéletrajzi tanulmányok a Jászszágban (Landscape curriculum of the Jászszág District) in: Földrajzi Közlemények. LXVI./6-7.sz. pp.142-143.



5. kép/pict.:

Az 1960-70-es évek mesterséges fenyőtelepítéseinek jellegzetesen hosszú sávós alakja a mészkőformációk déli kiszögellésén: Jegenyé, Nagykapus és Vista /

The artificial evergreen plantation of the '60-'70-s, typical long narrow strips on the southern-facing slopes of limestone rock-beds: Jegenyé, Nagykapus and Vista

részletek segítségével állapította meg a helyi-egyedi morfológia jellemzőket.¹⁰ M. Aston munkája¹¹ a tájtörténeti és tájrégészeti ismeretek összefoglalásáról gyakorlatias szemléletű kutatás-módszertani megoldásokat közöl. A könyv nem kronologikusan építkezik, hanem tájszerkezeti alapelemekre és tájmintázatokra bontja a vizsgálandó táji rétegeket: birtokegységek, telekstruktúrák, településmintázatok stb. A mű fontos gondolata, hogy a táj komplex elemrendszereit először szét kell szedjük „a különböző korok mintázati rétegeire”, majd azokat újra össze kell rendezzük és így fogjuk megérteni történeti-funkcionális összefüggéseit. O. Rackam a történeti botanika, vegetációkutatás úttörője, könyveiben¹² a vegetatív alkotóelemek tájban fellelhető rendszeres ismétlődéseire helyezi a hangsúlyt.

A mai tájrégészeti megközelítésű tájkaarakter-elemzés S. Rippon - G. Fairclough munkássága köré szerveződik, akik a tájak történeti dimenzióit, történeti fejlődésének korszakait helyezik előtérbe alapvetően régészeti leletekre, feltárásokra alapozva. Ez az irányzat az idősíkok komplexitásának jelentőségét hangsúlyozza, és célja, hogy minden tájrészletről kimondja kialakulásának időpontját, hagyományos használati karaktertípusát.¹³ Éppen ezért kritikus a tájak „csupán” természeti értékeik vagy vizuális szépségük szerinti, potenciális tájtervezési célból történő értékelésével (főként a C. Swanwick-féle iránnyal) szemben. A karakterezésük alapját a pontokból, elemekből, parcellákból építkező törté-

neti táj mintázatainak (*historic landscape pattern*) egymásra vetítése adja. Mivel az angol táj valóban rendelkezik ezekkel az erős, grafikusán jól követhető határoló vonalakkal és az ebből létrejövő szövegekkel, így elemzése általában látványosan szemléltethető rajzi rétegmintázatot adnak. A módszer hiányossága, hogy a térképezés logikai sematizáló rendszere elnyomja a tájak valós látványának, térélményeinek, sziluevvonalainak dominanciáját. A fotómontázs a fent említett tájmintázatokra és azok táji dominanciájára mutat európai példákat a fent említett szerzőktől és Dirkmaat könyvéből,¹⁴ amely aktuálisan mutat rá ezen tájmintázatok természetvédelmi és kultúrtörténeti szerepére (3. kép).

**TÁJMINTÁZATOK SZEREPE
A TÁJKARAKTER-ELEMZÉSBEN**

Esettanulmány: Kalotaszeg

Angol előképek alapján a tájkaarakter mintázat-összetevőit kerestem doktori kutatásom¹⁵ egyik fejezetében és cikkemben,¹⁶ melynek mintaterülete Kalotaszeg és környéke volt. A kutatás alapkérdése az volt, hogy *Milyen viszonyban van a néprajzi Kalotaszegi tájegység a tájépítészeti módszerekkel elemzett tájegységgel, és annak bemutatott tájkaarakterével? Milyen geomorfológia térélmények, milyen tájkaarakter-tájmintázatok, milyen tájtörténeti folyamatok teszik tipikussá és megkülönböztethetővé Kalotaszeg ill. annak egyes vidékeit, tájkaarakterzónáit?*

10 „The view I see, looking at a wide landscape as an historian, is a view composed in the first place of fields, fields of various shapes and sizes, grouped together in certain ways, a view with open roads or deep-set half-buried lanes of churches with or without spires; of grouped villages or perhaps lonely hamlets, or even single farmsteads; of towns of certain shape and size - in short, everything that has been humanly made, and not sculptured by nature in the first place” in: W.G. Hoskins (1955) *The Making of English Landscape*.

11 M. Aston (1985) *Interpreting the Landscape*

12 O. Rackam (1986) *The History of the Countryside*, és Rackam, O. - Moody, J. (1996): *The making of the Cretan landscape*

13 *Europe's Cultural Landscape: archaeologists and the management of change*. Eurpae Archaeologiae Consilium, szerk.: Fairclough, G. - Rippon, S. (2002) és Rippon, S. (2004) *Historic Landscape Analysis - Deciphering the countryside*.

14 Dirkmaat, J. (2012) *Beautiful Europe - Changing landscape, climate change, nature in isolation*

15 Eplényi A. (2013) *Kalotaszeg tájkaarakter-elemzése, Doktori Értekezés, BCE, Budapest*

16 Eplényi A. (2011) *Historic landscape pattern and land-use in Kalotaszeg*, in: *Workshop on Landscape History - Proceedings* (ed. Balázs P., Konkoly-Gyúró É.) Sopron, pp. 45-58.



where landscape character forms a unique, coherent, enclosed area?

PATTERNS IN LANDSCAPE ARCHAEOLOGICAL RESEARCH

The English landscape archaeology started to observe the patterns and crop-marks on the land's surface on a systematic way. Here the imprint of various ages (for ex.: bronze age-, Celtic-field boundaries, roman roads, medieval settlement patterns, mining relicts) are clear to experience and observe, because no war, occupation or drastic agricultural reforms were done with the landscape. These visible historic-patterns encouraged locals to get engaged with landscape-archaeological research leading to strong historical landscape-attachment.

The various research methods are based on epoch-making books of professors. W.G. Hoskins was the first translating correlation of personal field-walk archaeology into casual local

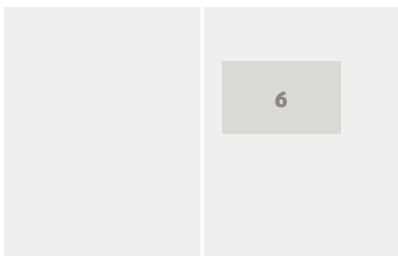
history. His critiques claim, that he got lost in details - but on the other hand he believed, that these local, unique morphological details play important part in landscape identity.¹⁰ M. Aston¹¹ summarized these field-explorations in thematic landscape layer-categories (settlement-, road-, property-patterns). He states, that researchers have to segregate the 'patterns of different ages' and reorganise them in order to understand the functional changes. O. Rackam, pioneer of historical botany and vegetation-archaeology also emphasise vegetation/habitat patterns.¹² The contemporary archaeology-based historical landscape characterisation organized around the works of S. Rippon and G. Fairclough.¹³ They highlight the patterns of various historical periods. Their 'pattern-styles' based on the combination of basic forms (point - lines - areas: hamlets, fields, road, forest boundaries), and emphasise the complexity of time depth. The main goal of the assessment is to conclude the historical origin, date and function of

10 „The view I see, looking at a wide landscape as an historian, is a view composed in the first place of fields, fields of various shapes and sizes, grouped together in certain ways, a view with open roads or deep-set half-buried lanes of churches with or without spires; of grouped villages or perhaps lonely hamlets, or even single farmsteads; of towns of certain shape and size - in short, everything that has been humanly made, and not sculptured by nature in the first place” in: W.G. Hoskins (1955) *The Making of English Landscape*.

11 M. Aston (1985) *Interpreting the Landscape*

12 O. Rackam (1986) *The History of the Countryside*, és Rackam, O. - Moody, J. (1996): *The making of the Cretan landscape*

13 *Europe's Cultural Landscape: archaeologists and the management of change*. Eurpae Archaeologiae Consilium, szerk.: Fairclough, G. - Rippon, S. (2002) és Rippon, S. (2004) *Historic Landscape Analysis - Deciphering the countryside*.



6. kép/pict.:

Fás legelők különleges, pettyezett, laza facsoportos mintázata: a magyargorbói Lészai-féle legelő, az inaktelki Csere és a hodosi fás legelő 1942-ben és ma /

The unusual open, dotted, clumped patterns of wood-pastures: Magyargorbó, Inaktelke and Hodos 1942-2012

Az alábbiakban tömören mutatom be a tájtörténeti és tájképi jelentőséggel bíró különböző léptékű kalotaszegi táj-karakter-mintázatokat: bivalykosarak, juhkosarak, fenyvestelepítések, fás legelők, gyümölcsösök, szőlők, havasi zártlegelők és agroteraszok, amelyeket a disszertációban így definiáltam:

Táj-karakter-MINTÁZAT: Egyedi alaprajzi mintázattal, alakzatokkal (grafikai rajzolattal) rendelkező természeti adottság vagy tájhasználati forma, amely egyfajta „szövetet” ad a terepfelszínen. Ez sokszor csak légifotó alapján térképezhető, mert kis léptékű térképek nem jelölik. A minta eloszlása, sűrűsége, kiterjedése, színe sugallhatja a zónák határát (pl.: mezőgazdasági parcellák alakjai, kőfalakkal elválasztott legelők formái, raszteres geometriájú ültetvények, agroteraszok sáveloszlásai).

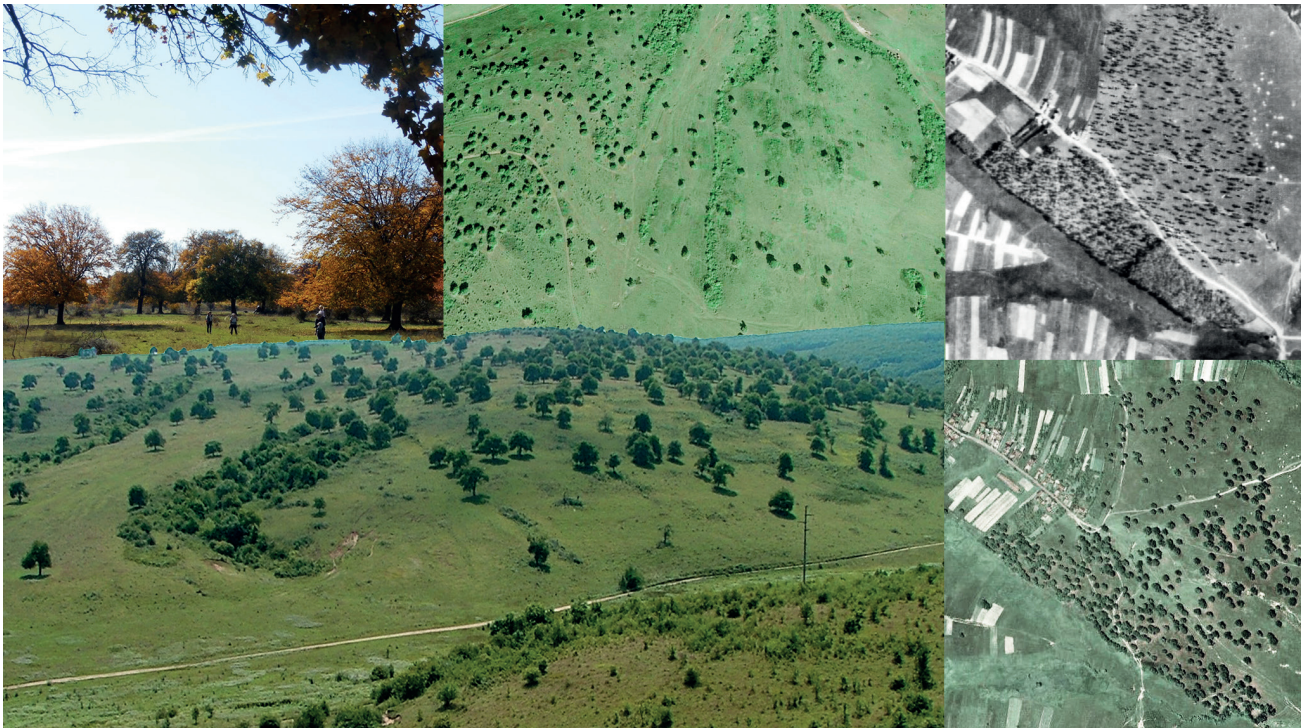
BIVALYKOSARAK MINTÁZATA

A Kalotaszegen a XIX. végétől igen jelentős bivaly-tartás két hagyományos, a gazdálkodáshoz köthető egyedi tájértéket, visszatérő pontszerű elemet hozott létre: „bivalyfejtő kosarakat” és „bivalyferedőket.” Néhány faluban (Méra, Nádas, Nagykapus) a legelő igen messze volt,

ezért kosarakat (kocsirlókat) készítettek száraz rőzséből. Ezek 5-8 m-es, bab alakú, középen nyitott karámok, amelyek a bivalyok számára nyáresti szállásként és a fejést segítő nyugalmat adó, védelmező falként szolgáltak, és a mai napig állandósultak a legelőn. A parasztság a jó legelőn „bivalyferedőket” alakított ki horpákból, egyszerű gátakkal, amelyeknek pocsolójában a meleg égövi állat a déli hőséget, légycsípéseket átvészelhette. A bivalyok jelenkori eltűnésével párhuzamosan ezek lassan feltöltődnek, helyük egyre nehezebben azonosítható, mégis a hagyományos tájgazdálkodás fontos táji emlékei (4. kép).

JUHKOSARAK MINTÁZATA

A legelők a szántóföldi művelésre nem alkalmas, köves, rossz minőségű, oldalas, 'rogyinás' helyekre szorítkoztak vissza, ahol még a kaszálás is nehézkes volt. A kosarazó juhászat szerepe kettős: egyrészt hasznosítja a leggyengébb minőségű földeket, másrészt a trágyázással segíti a termőtalaj tápértékének visszaadását. A határ 1/3-a minden évben ugarba (nyomásba) kerül, amely pihen és istállótrágyát kap, majd a juhok „ganézzák”. Kós kiemeli, hogy



a landscape-district. They are critical with the scenic-, nature protection-, or development-based landscape character assessments (especially with Swanwick's method). Because the English landscape do have these easy-to-map graphical pattern-layers, the method have spectacular results. On the other hand the logical GIS-based map-layers are lacking of spatial experience, landscape distance or dominance of scenic silhouettes. The photo collage (3. Picture) reflect these patterns from the authors mentioned above and the book of Dirkmaat,¹⁴ which is a great contemporary example raising the issue of natural and cultural heritage of European landscape patterns.

THE ROLE OF LANDSCAPE PATTERNS IN LANDSCAPE CHARACTERISATION

Case Study: Kalotaszeg, Transylvania
Based on English methods mentioned above, I also survey the role of patterns in the character-assessment of

Kalotaszeg Region in one of the chapters of my PhD dissertation¹⁵ and article.¹⁶ The basic research-questions were: "Is it possible to prove the ethnographical region of Kalotaszeg as a "landscape"? How does the ethnographical aspects relate to the landscape unit analysed from the point of landscape-characterisation? What special geomorphological forms, spatial arrangements, landscape character-patterns distinguishes and justifies Kalotaszeg as a typical landscape?"

In the following short chapters I describe those land-use categories (according their scale), which have distinct landscape-patterns and influence the landscape character of different regions (zones): water buffalo- and sheep-pens, dark, belt formed conifer plantations, mottled wooded-tree pastures, raster-orchards, fen-form vinery fields, mosaic alpine enclosures and undulating agricultural strip-lynchets. In the dissertation I defined three new expression which are related with landscape individuality:

¹⁴ Dirkmaat, J. (2012) *Beautiful Europe – Changing landscape, climate change, nature in isolation*

¹⁵ Eplényi A. (2013) *Kalotaszeg táj-karakter-elemzése (The Landscape Characterisation of Kalotaszeg District) PhD Dissertation, BCE, Budapest*

¹⁶ Eplényi A. (2011) *Historic landscape pattern and land-use in Kalotaszeg, in: Workshop on Landscape History – Proceedings (ed. Balázs P., Konkoly-Gyúró É.) Sopron, pp. 45-58.*



a helyi parasztgazdaságban a juhtartás jelentősége elsősorban nem a tej-, a gyapjú- vagy a húshaszonban, hanem mindenekelőtt a juhkosár nyomáson való költöztetése általi trágyázásban állott,¹⁷ s jelentősége a rendszeres istállótrágyázás idején is azért maradt meg, mert az úttalan hegyi földekre nem lehetett kihordani a trágyát. A juhkosár mikrotáji mintázata a mai napig úgy keletkezik, hogy a kosár áthelyezésekor egyik oldala helyben maradt és a másik három oldala vándorolt, így a sima gyepfelületen négyzetesen ismétlődő, egyre fakuló formák alakultak ki.¹⁸

MESTERSÉGES FENYŐTELEPÍTÉSEK MINTÁZATA

A kalotaszegi táj képéhez a századforduló óta hozzátartoznak a kisebb foltokban megjelenő, zömében mesterséges, örökzöld fásítások. Ebből néhányat még a Millenium-kori „ezredéves” fásításként tartanak számon a helyiek (Valkó,

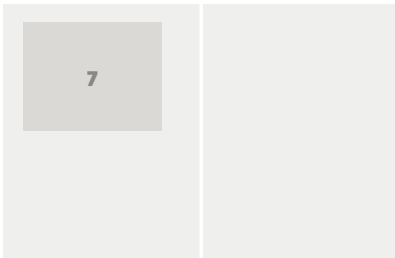
Ketesd), de többségét 1960-70 körül telepítettek az erózióvédelem és az egykori kőfejtők görgetegeinek megállítása céljából. A fenyves tájfásítás sok helyen visszatérő és ismétlődő sávok formájában jelenik meg, így tájmintázatnak tekinthető. A térség geológiájával szoros összefüggésben a fásítás majdnem mindig az eocén mészrétegek déli, kiszögellő, meredek oldalán jelenik meg, annak felső peremén, kiemelve e aszimmetrikus geológiai alakzatot. Legerőteljesebben az E60-főút mentén, Körösfő–Jegenye–Kalotánádas és Nagykapus–Gyalu körül tűnnek fel; kisebb foltokban a Nádas mentén is; Felszegen Magyarvalkó, Damos, Jákótelke faluképére vannak hatással, ellenben Alszegen, ahol nagyobb a természetes erdőborítottság, egyáltalán nem jellemzőek (5. kép).

FÁS LEGELŐK MINTÁZATA

A fás legelők tájmintázata hagyományos és ősi tájművelési mód, amely

¹⁷ Kós K. (1999) *Népi földművelés Kalotaszegen (1944-es doktori disszertációjának kiadása)* Debrecen, p. 67. és Kós K. (1947) *A kalotaszegi kosarazó juhászat*. in: *Erdélyi Néprajzi Tanulmányok* - 9. pp.3-28.

¹⁸ A juhkosár falát 2m-es vesszőfonatú mobil lészák/lászák alkották; így a 8x16/10x18m-es kosarat nap-nap után könnyen át lehetett helyezni, mert különben kiégette volna a trágya a gyepet.



7. kép/pict.:
 A 70-es évek mesterséges gyümölcsös-telepítései, amelyek raszteres, geometrikus mintázatot adtak a tájnak: Inaktelke, Türe, Szucság és Magyarvalkó / The geometric, raster pattern of orchard-plantations of the 1970-s: Inaktelke, Türe, Szucság and Magyarvalkó

Landscape character-ZONE: is based on Swanwick's method; an area-expression with local name, which cannot be segregated into smaller (type or area) units; it is basically designated on spatial experiences with an enclosed line, containing homogeneous landscape of 7-15 villages, which relates to ethnographical districts.

Landscape character-FEATURE: a crucial repetitive, recurring element in the characterisation of a zone; a visual-, land use or statistical-feature (morphological landform, pattern, statistic date, view-shed of churches, special silhouette) which determines a landscape character Zone.

Landscape character-PATTERN: a patterns/schema/motive which has a distinct graphical occurrence on the landscape-surface; either natural features or agricultural, industrial patterns with texture-like structure; it often can only be recorded according aerial maps; the density, compactness, rhythm, colour can suggest the border of a Zone (field-forms, boundary-styles, raster orchards, strips, canals-rhythms).

PATTERNS OF WATER BUFFALO CATTLE-PENS

The increasing amount of water buffalos at the end on 19th century created two small-scale point-like pattern in the landscape: the milking cattle-pens and ponds. In some villages the pasture was

to far away to drift the animal home every evening, so milking had to be done on the pasture. Because buffalos need enclosed privacy to milk, peasants created semi-circular, 5-8m wide barriers from dry brushwood which are still visible today. Little ponds were created against heat and flies in dips, but as animals disappeared nowadays, these historical relict ponds are getting filled up (4. Picture).

PATTERNS OF SHEEP-PENS

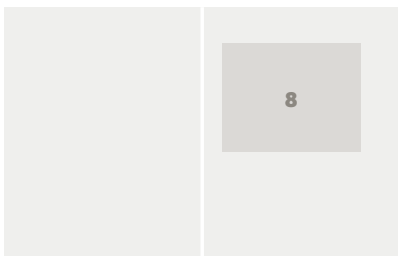
Pastures were the worst quality, stony, sloppy fields in the region, were ploughing or even mowing was impossible. The so called 'basket-cattle-pens' utilized these fields and the maturing increased the soil quality. Kós notes,¹⁷ that in Kalotaszeg the real goal of sheep production is not the milk, wool or meat, but the stercoration. The importance of on-site maturing survived, because it was difficult to take out the dung from the stable on the muddy steep roads. The temporary quadrate-pattern of the pens is created by the four sided fence-cattle, which moves on adjoining on three sides.¹⁸

PATTERNS OF ARTIFICIAL EVERGREEN PLANTATION

In consequence of clearances, the quality of the stony arable land decreased.

17 Kós K. (1999) *Népi földművelés Kalotaszegen (Vernacular Agriculture of Kalotaszeg)* Debrecen, p. 67. and Kós K. (1947) *A kalotaszegi kosarazó juhászat (Basket-Sheparding in Kalotaszeg)*. in: *Erdélyi Néprajzi Tanulmányok* - 9. pp.3-28.

18 The fences were made from 2m units (named lésza), so the 8x16/10x18m fence could be easily moved day-by-day, otherwise the mature burned out the grass.



8. kép/pict.:

Az Alszei, legyezőszerűen szétnyíló, fás szegéllyel kerített szőlőskertek mintázata, és dominanciája a dombvidéki tájban: Bikal, Farnas,

Kispetri; Finta J. rajza / *The patterns of fan-formed wine yards fenced by tree- or hedgerows are dominant on the hilly landscape: Bikal, Farnas, Kispetri; drawing of J. Finta*

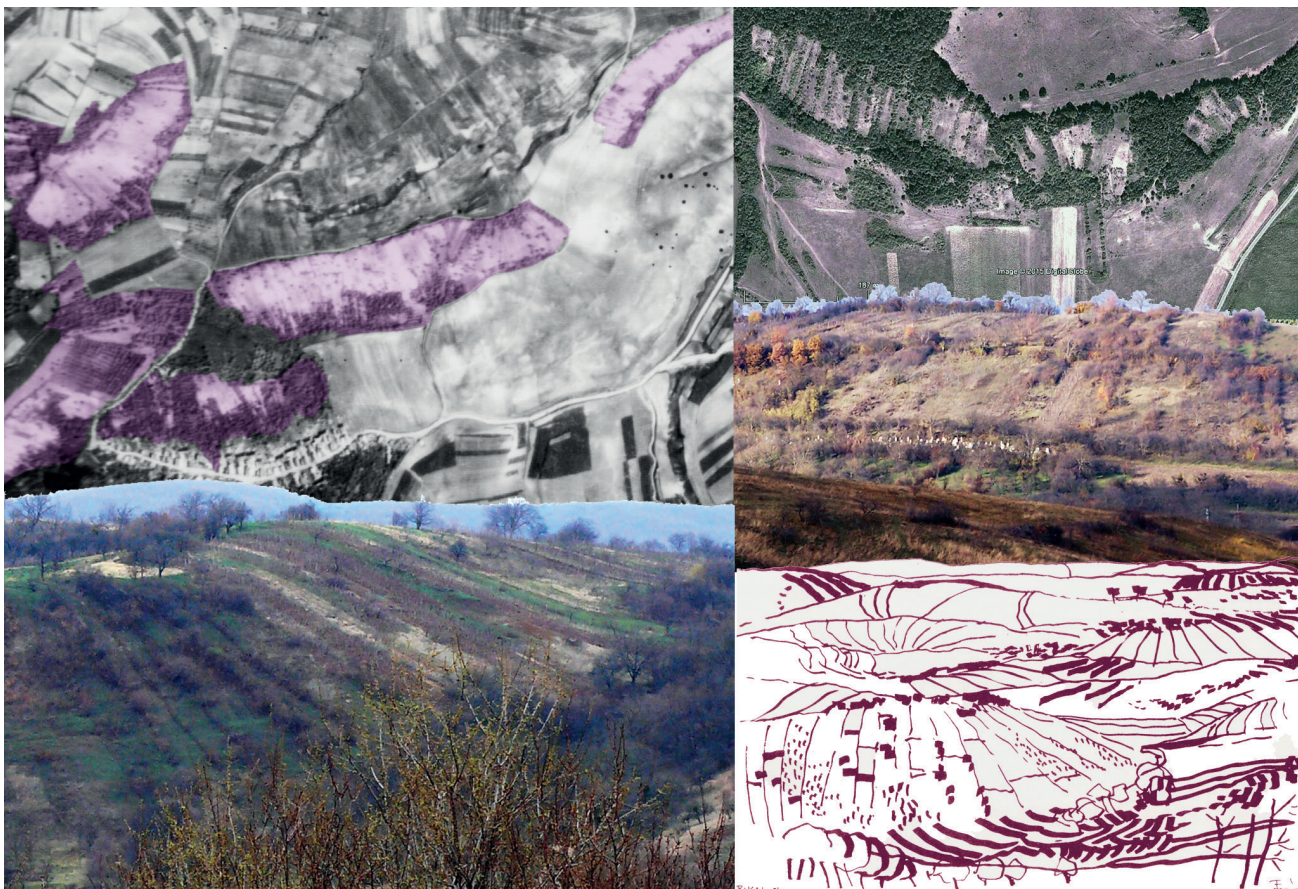
összefüggést mutat az erdőkielés és erdei legeltetés korai formáival, amikor az erdőből kihatott belső tisztásokon legeltettek. A csökkenő erdők, növekvő szántók és legelők mellett szükség volt az állatok nyári meleg ellen való védelmére a lombkoronák alatt. A fás legelőkön értékes ecetnek való vadgyümölcsfák is álltak, melyek megőrzése közérdek volt. A fás legelőt mint bármely más legelőt tartották számon, így sem a régi dülönév-adatokban, sem a művelésiág-térképeken nem lehet nyomon követni. Az erdőkiirtás - visszaerdősülés folyamata időben és térben is változatos képet mutat, amelyet történeti térképekkel, légifotókkal összevetve részletesen vizsgáltam. Legidősebb egyedei akár 250 évesek is lehetnek, de arányuk ma drasztikusan csökken. A Nádás mentén található ma a legkiterjedtebb fás legelők, mert a ligetesebb legelő/erdőfoltok között könnyebben, dinamikusabban tudtak megőrződni, mint a teljesen erdőtlen Felszegen, ahol már elő sem fordul. Tájképi szempontból a legjelentősebb a magyargorbói 200 hektáros Lészai-féle domboldalt borító terület, amelynek látványa megdöbbentő. Összegzésként megállapítható, hogy a fás legelők bár kis alapterületűek, különleges pettyezett mintázata messziről feltűnő és egyedi a tájképben. A változatos kiterjedésű és sűrűségű facsoportok, az azokon dinamikusan változó fény-árnyék jelenségek a kalotaszegi táji látványnak magas

esztétikai kvalitást adnak, ezért megőrzésük a táji értékvédelem fontos részét kell képezze. Környezetpszichológiai és tájkép-értékelési elméleti kutatások¹⁹ támasztják alá e ligetes-facsoportos térszerveződés magas tájpreferenciáját, melynek háttérében a biztonságot nyújtó „kilátás-menedék” térforma evolúciós okai állhatnak (6. kép).

GYÜMÖLCSÜLTETVÉNYEK MINTÁZATA

A századfordulón az uradalmi kerteken, malomkerteken kívül a határban csak sombokrok és vadgyümölcsfák voltak. Az első ültetvények már 1920 után megjelentek, majd a kollektivizálások idején intenzíven (+1200 ha) megnőtt az arányuk, főként ott, ahol korábban is jelentős volt a gyümölcsstermesztés, ill. ahol a magaslati fekvés ellenére is szélvédett, meleg zug volt tapasztalható. A Kalotaszeg határába újonnan telepített, egybefüggő ültetvények szabályos geometriai rendben, kötésben sorakoztak, nem egyszer kihasználva a korábbi szántási teraszolást. A legjelentősebb állami telepítések Ketesd-Hunyad, Alsófüld-Álmásnyíres és András háza-Szucság térségében voltak (zömében alma, dió, cseresznye és meggy). A domborulatokra helyezett „raszteres térháló”, monokultúrás mértani mintázatával jelentősen megváltoztatta a tájképet és új, jellegzetesen „posztmodern” karaktert kölcsönzött az egyes tájkarakterzónáknak. Az ültetvényeket 1990-után az egykori

19 Jay Appleton *Prospect-Refuge* modellje, in: *The Aesthetics of Landscape* (1980) Appleton, J. (szerk.)

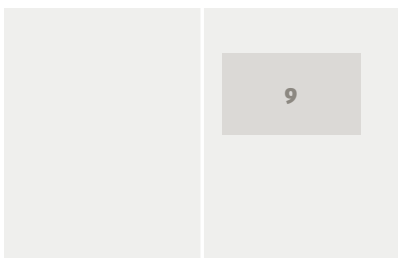


Heavy wounds of erosion, yellowish and reddish earth slopes are also characteristic elements of the landscape of the 19-20th centuries. Some of the conifer plantation originates from the Millennium, but the majority dates from the 1960-70's, when reforestation was begun to stop the soil erosion and save villages from earth slides. These are unnatural long, linear belt-forms on the hillside with dark contours, usually on the southern steep slope of the limestone layers highlighting its asymmetry. They are common along the E60-road: Körösfő-Jegenye-Kalotánádas, Nagykapus-Gyalu and around Magyarvalkó; but lacking in Alszeg region, where natural forest proportion is high (5. Picture).

PATTERNS OF OPEN WOOD-PASTURES

Open pastures with old oak, birch, elm trees are an impressive feature of the landscape, visible from far-away,

which appears all over the region varying in size from 25-250 trees on 4-12hectares. This is a very old-type of forest management, when clearance served for pastured in the forest. Beside the increasing arable land and open pastures, animals needed shadow-shelter against summer heat or storms. Many of the trees were old, wide-fruit trees for vinegar, appreciated by everyone. These traditional land use pattern have long history (some dates back 250 years), but its amount is decreasing. In my dissertation I examined its dynamic in space and time on historic maps and aerial images. Because their low use today, they are getting covered by shrubs. The largest wood pastures are in Nádas-mente Zone, and they do not occur at Felszeg-Zones. The most valuable scenic pasture is at Magyarargorbó, the former Lészai Family's (200 acre). Although the limited size their unusual, dotted, unique rhythm is a singular and a remarkable landscape pattern. The high variety in clumps,



9. kép/pict.:

A havasi román szórt, széttelepült, zártlegelős település és táj-mintázat Roska és Havasrekettye környékén, amely egyértelműen eltér a Kalotaszegen látható tájmintázatoktól /

The square-shaped, enclosed garden and pasture system with wooded field boundaries is a typical Romanian settlement pattern differs very much from Kalotaszeg landscape patterns

földtulajdonosaiknak feldarabolva viszszaosztották, amely fenntartásukat megnehezítette. Mára leromlott, becserjésedett, előregedett állapotuk miatt sokan megkezdték kivágásukat (7. kép).

SZŐLŐSKERTEK MINTÁZATA

A XVII-XVIII. században még szinte minden magyarlakta településen találunk szőlőskerteket, amelyeket részben a 1800-as évek eleji lehűlés és éhínség idején hagytak fel, részben pedig a románosodó lakosság hanyagolta el. A szőlőtermesztés központja Bánffyhunad-Ketesd környéke volt, „*Bacchus és Pomona kedvencze*”, ahol a hidegtől védett meredek domboldalak jó adottságot biztosítottak, és az országúti kocsmároltatás keresletet teremtett a borra. A szőlőterületek átlaga a megyében mindössze 0,2%; ehhez viszonyítva az Alszegeen is csak 2-3%-os arány már dominánsan meghatározza a tájképet! A szőlősöket rendszerint déli fekvésű, meredek domboldalakon legelők vagy erdők körül hasították ki, a partos földet vessző vagy kő támfallal, ill. gyümölcsössel kötötték meg az alsó részén. A telekhátárokat itt élő sövényrel választották el, egy-egy nagyobb tagot széles, fás szegélylyel kerítették körbe. A tagolatlan legelők, a szántók között feltűnő sövények erősen ritmizált mintázatként jelennek meg Ketesd-Bikal-Sztána-Kispetri környékén. A szőlőtermesztő tájhasználat így, a szintvonalas barázdákra

merőleges, legyezőszerűen lefutó, egyre szélesedő, bekerített telkek mintázatát hozta létre. A mára eltűnt szőlők emlékekét a Szucság déli domboldalán megfigyelhető telekosztás még mutatja, de a felszegi „puszta-szőlőkre” utaló határvonalak mára még talajmintázatokban (cropmarks) sem nyomozhatók ki. Fontos felismerés, hogy a szőlő önmagában ugyan csekély területi százalékka ellenére (0,5-3,7%), domboldali rálátása miatt a határ tájkarakterében sokkal markánsabban jelentkezik (8. kép).

A HAVASI ZÁRTKERTEK MINTÁZATA

A Kalotaszeget délről övező havasalji tájak vizsgálata során kiderült, hogy a tengerszint feletti magasság emelkedésével (800 m felett) a táj szinte minden paramétere megváltozik, azaz teljesen eltérő tájkarakter jön létre. A talajminőségre épülő művelési ágak aránya eltolódik a legelők, rétek felé, az erdőfoltok megnövekednek és tömörödnek, az agroteraszok alaktani elhelyezkedése is megváltozik: az erdős meredek domboldalakról a kopárabb hegyplatókra kerülnek át. A tájmintázatokot tekintve azonban legdominánsabb a településrendszer mozaikosan szórt, széttelepült jellege: a „magyaros”, egy/két főutcás, utcafrontra néző homlokzati struktúra helyett megnőnek a kerítéssel, cserje- ill. fás szegélylyel elválasztott telkek, melyek egyben háztáji zártlegelők. Az egyszerűbb házak távolabb kerülnek egymástól, közéjük



density, light and shade provide high aesthetical quality and heritage value. Environmental psychological research also underlines the high preference of these “Prospect-Refuge”¹⁹ parkland-style landscapes originating in evolutionary space-models (6. Picture).

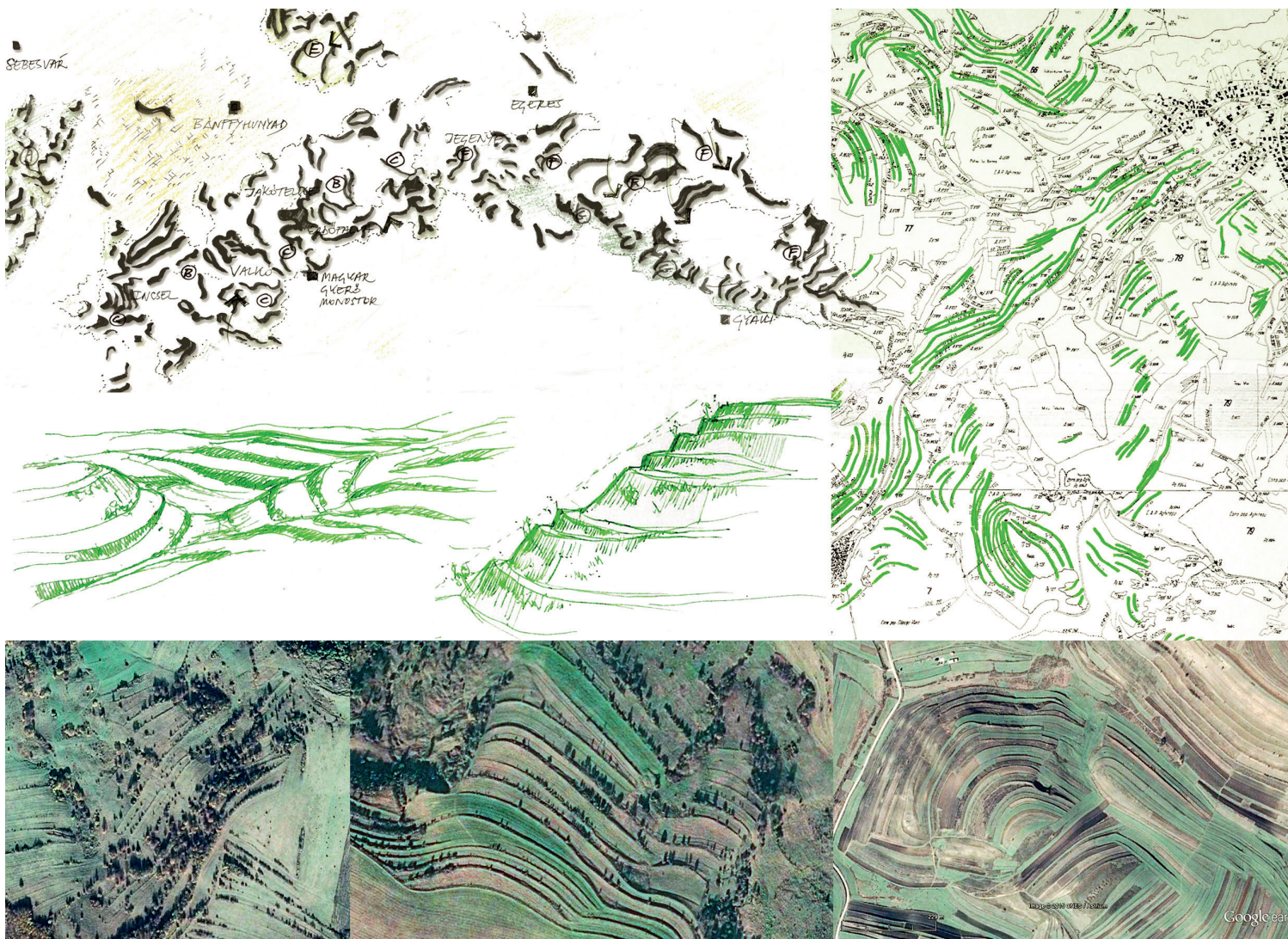
PATTERNS OF ORCHARDS, FRUIT PLANTATION

Until the 20th century fruit trees only occurred around the village, on estates or in mill-gardens. The first orchards were planted in the 1920's, then in the time of collective farming (1960-70) they enlarged with 1200 acres, especially where hidden, warm, lee-hillside were adaptable for it. These were planted in a strict geometrical grid-pattern often on former strip lynchets. The most intensive region were: Ketesd-Hunyad, Alsófüld-Álmásnyíres and András háza-Szucság-Bács (mainly apple, walnut, cherry). This strong monoculture-raster absolutely changed the landscape character into typical 20th century style. After 1990 they were split back to the original owners, which caused obstacles in its maintenance; so nowadays the elder, abandoned plantation getting chopped down (7. Picture).

PATTERNS OF WINE YARDS

In the 17-18th century all Hungarian settlement (despite it high exposure) had wine yards in the area. At the beginning of 19th century as a result of cooling down and famine it became discarded (esp. new Romanian inhabitants). The centre was Bánffyhunyard and Ketesd, the ‘Favour of Bacchus and Pomona’, where south facing, sloppy hillsides fenced from wind provided perfect circumstances for wine, and the busy main road also offered market for winery. Wine gardens were fenced with hedgerows, shrubbery or wattle fence. The narrow-top fan-shaped wine gardens cover the hillsides in Ketesd-Bikal-Sztána-Kispetri area, where this pattern is really dominant. The reminiscent of former wine yards is to see in Szucság in the field boundaries, but older wineyard-patterns (crop marks) of Felszeg are totally lost. The average percent of wine land use in Cluj County is only 0,2%, and in this part of Kalotaszeg 2-3%. This ‘small’ difference is reflected in views much stronger than in numbers. Important to recognise that the hillside enlarge the view-shed onto these patterns, so visual dominance is much stronger than land-use percent (8. Picture).

19 Appleton's Prospect-Refuge model, in: *The Aesthetics of Landscape* (1980) Appleton, J. (ed.)



kisebb erdőfoltok ékelődnek be. Ez egy szignifikánsan eltérő négyzetes ritmusú, tagolt mintázatot ad, amely a falu teljes határára, tájképére rátelepül, és etnikailag is a román lakosság gazdálkodásával azonosítható, ezáltal éles határt húz a kalotaszegi tájkarakter köré (9. kép).

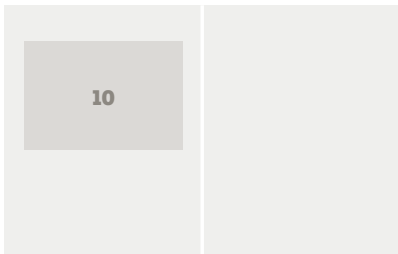
AZ AGROTERASZOK MINTÁZATA

Mezőgazdasági teraszok szinte az egész Erdélyi-medence területén találhatóak, hiszen dombvidékének lejtői csak így válhattak művelhetővé és a hűvösebb éghajlat a déli teraszokkal kissé melegebbé és jobban trágyázhatóvá volt tehető. A gyümölcs- és szőlőtermesztés számára kialakított teraszok (Élesd környéke, Szilágyság)

párhuzamos, szabályos, mesterséges formavilágot tükröznek, míg a szántási teraszok finoman illeszkednek a terepviszonyokra. A barázdák nem egyedülállóan kalotaszegi jelenségek, de a térség egyes tájkarakterzónáit elhagyva megszűnnek, és csak távolabb (Mezőség, Torda) jelennek meg újra, azonban eltérő formai jegyekkel (pl. Torockó környékén igen hosszanti, párhuzamos, szinte szabályos sávokban).

Értekezésemben és más cikkeimben²⁰ részletesen foglalkoztam a teraszok történetével, korával, alaktani jellemzőivel. Megállapítottam, hogy az eredetileg szántóföldi művelést lehetővé tevő teraszok min. 200 évesek, de valószínűbb, hogy a 1800-nál korábbi túlnépesedéssel vannak összefüggésben, amikor is a dombtetői erdők szintvonalak men-

20 Eplényi A. (2012) A kalotaszegi agroteraszoknak -mint a tájmintázat legjellemzőbb karakterelemeinek-, mikrodomborzati, tájesztétikai és tájtörténeti vizsgálata, in: Fülekgy Gy. (szerk.): A táj változása a Kárpát-medencében: Történelmi emlékek a tájban; és Eplényi A.- Frohmann, E. (2011) Lynchets - Ackerterrassenlandschaften in Rumänien - Die landschaftsprägenden Ackerterrassen in Kalotaszeg, in: Zoll+Österreichische Schriftenreihe für Landschaft und Freiraum (21), pp. 62-66.

**10. kép/pict.:**

Az agroteraszok mintázatának elterjedése Kalotaszegen, alaktana különböző léptékű térképeken, légi fotókon és rajzokon /

The patterns of strip-lynchets on various scaled maps, aerial images and sketches

(RAJZOK/DRAWINGS: EPLÉNYI A.)

PATTERNS OF ALPINE ENCLOSED PASTURES AND SETTLEMENT STYLE

After examining the southern surrounding alpine zone (especially in which Felszeg is embedded), it became clear, that as consequence of the rising elevation, all parameter of the landscape will change resulting to a significantly different landscape character. Land-use (based on worst soil and cooler weather conditions) will be shifted to larger pasture/meadow scale; forest-size will increase and get denser; lynchets will either move to the hilltops or disappear; settlement-structure will be more dispersed and segregated. The main-street, street facing façade type of (mainly Hungarian) settlements disappear, and instead smaller hamlet houses are built on large plots, fenced with hedgerows having individual pasture in the larger (mainly Romanian) settlement. In consequence all of this a square-shaped, rectangular enclosed field system will appear with wooded field boundaries. All of these factors manifest themselves in a significantly different landscape character, which creates a sharp border beyond the Kalotaszeg-landscape-style (9. Picture).

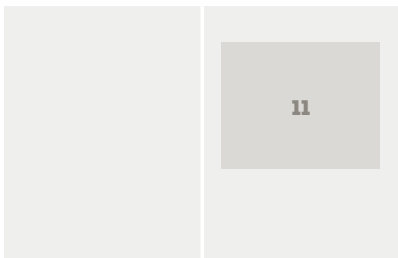
PATTERNS OF AGRICULTURAL STRIP LYNCHETS

Agricultural terraces are common features in the hilly Transylvania, because this made it possible to warm up the fields and helped stabilize fertilizers. Terraces created for fruit plantation are regular, horizontal and strictly repetitive (Élesd, Szilág county), while these (older) lynchets are more flexible on the morphological bases. The terraces cover the rolling landscape as a blanket with waving, linear-clusters and high diversity of edge-effects. Their deeper study in the dissertation and in other articles²⁰ unravels further details about landscape-historical aspects (for ex.: the strong correlation of land strips with ownership). According its micro-morphology of the area 4 types can be separated: declivous, even, sleep and broken. All are demonstrated with images and model-sketches in my dissertation. This pattern marks the borders around Kalotaszeg; they occur in high-density at the eastern part of Felszeg and Nádas-mente. They are rare in the Alszeg, where the drainage basin is sensitive for erosion.

Consequently in a landscape aesthetical study²¹ it became clear, that grandiose land-transformation through

20 Eplényi A. (2012) A kalotaszegi agroteraszoknak -mint a tájmintázat legjellemzőbb karakterelemének-, mikrodomborzati, tájesztétikai és tájtörténeti vizsgálata (The landscape-historical analyse of agricultural strip-lynchets as the strongest landscape pattern of Kalotaszeg) in: Fülek Gy. (ed.): A táj változása a Kárpát-medencében: Történelmi emlékek a tájban; and Eplényi A.- Frohmann, E. (2011) Lynchets - Ackerterrassenlandschaften in Rumänien - Die landschaftsprägenden Ackerterrassen in Kalotaszeg, in: Zoll+Österreichische Schriftenreihe für Landschaft und Freiraum (21), pp. 62-66.
21 Eplényi A.- Kardeván-Lapis G. (2011) The beauty of lynchets - Traditional agricultural terraces in vernacular landscapes and contemporary landforms as representation of high aesthetical value, in: ECLAS Conference: Ethics/Aesthetics, Abstracts, Sheffield, pp.165-166.





11. kép/pict.:

Az agroteraszok mintázatának dominanciája a tájképben, különböző illeszkedése a terepviszonyokra /

The patterns of strip-lynchets in the landscape-view, it's fitting on the terrain
(RAJZOK/DRAWINGS: EPLÉNYI A.)

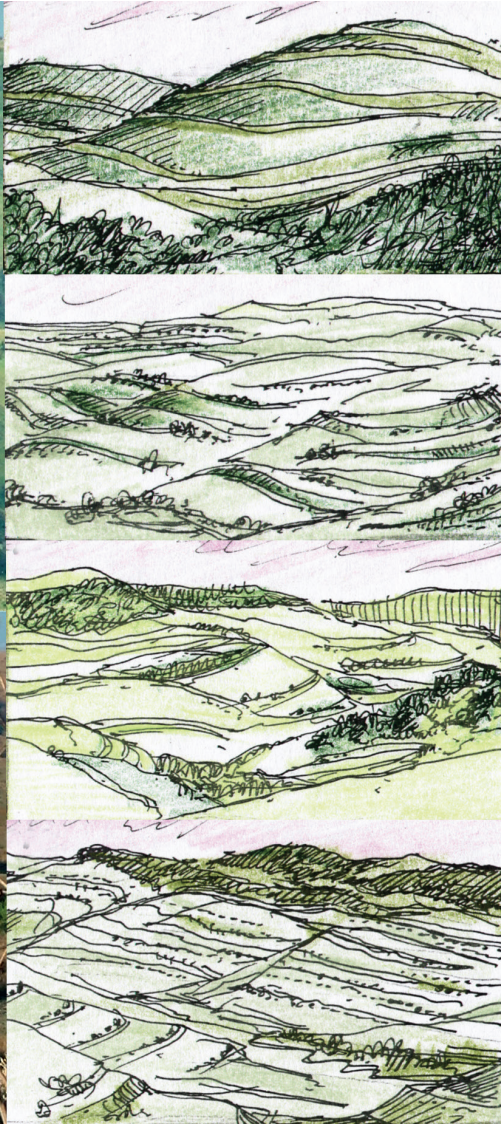
tén történő, fokozatos tarvágásával teték alkalmassá az oldalakat a művelésre. A XX. sz. során a mezőgazdasági munka fokozatos csökkenésével a távoli, dombtetői helyekről indult meg a felhagyás az alacsonyabban fekvő falu felé. Többnyire a 10-40% közötti lejtőkön jelentkeznek, változó szélességű padokkal és mezsgyékkel, melyek egyben rögzítették és mai napig is tükrözik a tulajdonviszonyokat. A teraszok gyepterületi záródott, szegélyei élesek, így a terepforma stabilan bevésődött a tájba, tehát eltűnése nem valószínű a jövőben. A teraszok természetességérzését a terepkövető, részben vízszintes, mégis hullámzó látványa és a spontán vegetáció megjelenése adja. A teraszok okozta nagyon változatos szegélyhatások, a művelési mód (szántók-kaszálók-cserjék egymásmellettségének) színhatásai és a fényárnyék játékok nagy mozgalmasságot és egyediséget biztosítanak a tájképnek.

Az agroteraszoltás nemcsak hagyományos tájhasználati jelentőséggel bír, hanem a különleges helyi felszínmorfológiával való egyedi illeszkedése révén a kalotaszegi tájkarakter legerősebb tájkarakter-mintázatát hozza létre, amely elkülöníti a szomszédos tájrészletektől, így téri kiterjedése alkalmas Kalotaszeg lehatárolására. Morfológiai sokszínűségével és az extenzív művelése miatt egyre természetesebbé váló képével különleges tájészttikai tulajdonságokat hordoz. A hullámzó teraszrendszerek csoportos-vonalas mintái domboldalakat borító lepfoltokként

jelentkeznek a tájban, szegélyhatásokkal nagyon változatos látványt hoznak létre. A teraszok mikromorfológiája négy fő típusba sorolható (lankás, egyenesen művelhető, meredek és süppedékes), de ezek mellett a domborzati viszonyokkal való összefüggése is különböző sémarajzokkal ábrázolható.

Összegezve: a teraszok egész Kalotaszegen előfordulnak, de zónánként eltérően keverednek a geomorfológiai adottságok függvényében, így hozva létre intenzitásbeli mintázati különbségeket. Legsűrűbb kiterjedése a Felszégiföld zónában és a Nádas mentén igen szorosan korrelál a tájkarakterzónahatárokkal. A havasalji területeken a meredek, erdős domboldal feletti, magaslati, lapos tetőkön jelennek meg. Alszeg meredek, szakadásosabb oldalain kisebb mértékben tűnnek fel. Tájészttikai elemzéseim²¹ alátámasztották, hogy ez az emberi kéz által „döbbentes idő és energiaráfordítással” létrehozott, dinamikus terepplasztikai beavatkozás egyedi, „máshol meg nem ismételtető”, helyspecifikus táji elem, amely észttikai értékét egyfelől a változatos és ritmikusan ismétlődő fényviszonyainak, másfelől pedig a természetes, „nem szándékosan szépséget létrehozni vágyó”, műalkotás-hatású erejének köszönheti. Ezért nemcsak hagyományos tájtörténeti és alapvető tájkarakter-meghatározó volta miatt, hanem észttikai szépséget és értéket hordozó jellege miatt is védelemre javasolt tájkarakter-mintázati jegy (10-13. kép).

21 Eplényi A.- Kardeván-Lapis G. (2011) *The beauty of lynchets - Traditional agricultural terraces in vernacular landscapes and contemporary landforms as representation of high aesthetical value*, in: *ECLAS Conference: Ethics/Aesthetics Absztrakt-kötet*. Sheffield, pp.165-166.



time and space created a fascinating experience. The local, unique carving forms have strong dynamic on the terrain. It's complexity and coherence derives from various light-, rhythm-, and form-diversity. Its natural harmony originates from the fact that the goal wasn't to create "beauty", although finally it created artistic magnificence. Because its complex historical aspect, individual landscape scenery and aesthetical value, lynchets should be crucial issue in landscape heritage protection. We can conclude that lynchets not only have historical importance in traditional land-use, but with their organic forms and harmonious fitting into the landscape-morphology they are crucial pattern-characteristics of the scenery. Their occurrence is typical for Kalotaszeg,

therefore this pattern is appropriate to create border around it. (10-13. Picture).

SUMMARY

The case-study demonstrated that all landscape have unique landscape patterns, even if varying in diverse scales. Detailed fieldwalks, aerial images and their graphical representation can help to put more emphasis on them. Some landscape-patterns in spite of their very small extension in land-use distribution (1-3-5%) play much larger and more important role in the visual-scenic landscape characters. These derive from their special forms, shapes, individual rhythm, special colour or from their intensive exposure on the hillside. This fact draws the



12. kép/pict.: Magyarvalkói teraszrendszer Bátky Zs. felvételén 1899-ben (NM. F. 1695) és 2009-ben újrafotózva tájlesztettkai szemle során Orosz Á; teraszkontúr a II. kat. felmérésen./ Strip-lynchet system at Magyarvalkó in 1899 and in 2009 (Zs. Bátky, NM. F. 1695 and Á. Orosz)

ÖSSZEGZÉS

A fent bemutatott esettanulmány igazolta, hogy minden táj rendelkezik mintázatokként azonosítható egyedi jellemzőkkel, még ha azok különböző léptékűek is. Alapos helyszíneléssel, légifotókkal és azok grafikai átírásával ezeket ki kell hangsúlyozni a tájkarakter-elemzés folyamatában, hiszen így ragadható meg egyediségük. E mintázatok zömére igaz, hogy kis alapterületi kiterjedésük és a művelési ágak arányában betöltött igen csekély területi százalékok ellenére (1-5%), az adott tájkarakterben sokkal nagyobb vizuális jelentőséggel bírhatnak (szőlők, gyümölcsösök). Ennek oka az adott mintázat feltűnő alakja, különleges színe vagy a domboldalakon megjelenő nagyobb látványkitettsége. Mindez ráirányítja a figyelmet arra, hogy a tájhasználati statisztikák „kis százaléku” művelési ágait is mélyrehatóan kell vizsgálni a helyszínelés során; illetve a térképen nem feltétlenül jelzett különleges alakzatokkal bíró egyedi táj jellemzőkre is „rá kell ismerni” a szakembereknek. Léteznek azonban olyan tájmintázatok (havasi zártlegelők településmintázata, agroteraszok eloszlása), amelyek képesek egy egész vidék arculati egyediségét alapvetően meghatározni, felülírni.

Ellentétben korábban bemutatott térinformatikai tájindikátor-elemzésekkel²² az itt bemutatott (inkább tájtörténeti) elemzés nem térinformatikai alapú volt, így a fent említett

tájkaraktert számszerűsítő módszereket nem tudtam alkalmazni. Azonban a tájmintázati formaelemzés során mégis alátámasztásra került a:

- *Foltsűrűségi Mutató* jelentősége kiegészítve a foltok alaktani jellegzettségeinek alaktani pontos leírásával (legyező, szalagtelek), ill. szintani kontrasztok mértékével, a minta évközben történő időszaki erősödésével-gyengülésével;
- *Szegélyszűrűségi Mutató* szerepe, amely alatt nem csak cserjés, fás szegélyek érhetők, hanem a fent bemutatott teraszok kontrasztképző gyeplépcsői is.
- *Terep Változatossági Mutató* mikroszinten történő alkalmazása szintén alátámasztaná az agroteraszok magas látvány-, és felszínmozgalmasság-diverzitását.

Felmerült továbbá a pontszerű elemek (fás legelő, rászteres gyümölcsös) kontraszt, sűrűségi, repetitív jellegének elemzése, ill. az így létrejövő komplex mintázatkombinációk egymást felerősítő ereje, ami éppen az egyedi tájjelleghez vezet. ☉

22 Kollányi L. (2006) Tájindikátorok és alkalmazási lehetőségeik a tájértékelésben, in: *4D- Tájépítészeti és Kertművészeti folyóirat*, 1., pp. 39-43.; Konkoly-Gyúró É. et al. (2010) Határon átívelő tájak karaktere - A Fertős-Hanság medence és Sopron térsége, (szerk. Konkoly-Gyúró É.), Nyugat-Magyarországi Egyetem Környezet és Földtudományi Intézet, Sopron; és és Kabai R. (2011) The Importance of National Landscape Character Survey in Landscape Protection in: *Agriculture and Environment Supplement* pp. 62-67.; és Jombach S., Sallay Á. (2011) Remote sensing and GIS in Landscape Character Assessment in: *The Problems of Landscape Ecology* Vol. XXX. pp. 209-216.



attention to the fact that “small” land-use categories (seem to be inessential) should be examined deeply in LA-character-assessment, and special attention should be paid during field-trips because their small shapes and forms are rarely marked on maps. On the other hand there are certain dominant patterns (alpine enclosed pastures or strip lynchets) which can determine the landscape-character of a whole region, corresponding to ethnographical, ethnical districts.

Despite other landscape-indicator studies²² this (rather landscape-historical) research was not GIS-based, therefore it lacks of numerated-evaluations. Though my landscape pattern-form-based analysis also underlined the importance of:

- Patch Density Index: adding the typical forms-description of certain parcels (pan or strip-shape), its colour-contrasts and its in/decreasing seasonal-effects during the year.
- Egde Density Index: which should not only examine hedges or wooded banks

but also the (light, form-) contrasts of pure grass-terrain lynchets.

- Terrain Diversity Index: the use of this index in micro-topographical level would underline the high visual and surface-variety of landscape-district dominated by strip-lynchet-system.

Furthermore the numerical analysis of contrast-, density-, repetition- of point like features (trees, clumps, orchards) is crucial in local landscape character; finally the overlap-complexity of various landscape patterns would be useful to analyse, because exactly the various mixture of patterns strength each other and leads to the unique landscape character.

22 Kollányi L. (2006) Tájindikátorok és alkalmazási lehetőségeik a tájértékelésben (Application of landscape indicators in landscape evaluations-assessments) in: 4D- Tájépítészeti és Kertművészeti folyóirat, 1., pp. 39-43.; Konkoly-Gyúró É. et al. (2010) Határon átvélő tájak karaktere - A Fertő-Hanság medence és Sopron térsége (The landscape character of land-border districts, the Fertő-Hanság and the area around Sopron) Nyugat-Magyarországi Egyetem Környezet és Földtudományi Intézet, Sopron, and Kabai R. (2011) The Importance of National Landscape Character Survey in Landscape Protection in: Agriculture and Environment Supplement pp. 62-67.; and Jombach S., Sallay Á. (2011) Remote sensing and GIS in Landscape Character Assessment in: The Problems of Landscape Ecology Vol. XXX. pp. 209-216.

A TÁJMŰVÉSZET HAZAI TÖRTÉNETE

THE NATIONAL HISTORY OF LAND ART

SZERZŐ/BY:
KATÓ ESZTER

BEVEZETÉS

Az utóbbi években a tájművészet különböző formái (land art, public art, természetművészet etc.) egyre nagyobb teret hódítanak a világ számos országában, köztük Magyarországon is. Az elmúlt évtizedben hazánkban is egyre több felsőoktatási intézményben foglalkoznak ezzel a képzőművészeti irányzattal. Mindennek ellenére a hazai tájművészet története nagyon kevésbé dokumentált, a témáról részletes összefoglaló munka a mai napig nem jelent meg. Diplomatervemben¹ ezt a hiányt kívántam pótolni, annak érdekében, hogy megtervezsem az első hazai tájművészeti parkrendszer kereteit. A továbbiakban a terv elméleti megalapozását szolgáló, tájépítészeti szempontú művészettörténeti kutatást mutatom be.

A TÁJMŰVÉSZETRŐL ÁLTALÁBAN

A tájművészet fogalma

Az 1960-70-es években számos olyan művészeti irányzat jelent meg a világban, melyek a tájépítészet és a művészet határterületén helyezkednek el. Az évek során megjelent az igény mind a művészek, művészettörténészek, mind

a tájépítészek részéről ezek összefoglaló megnevezésére, az így született fogalmak azonban legtöbbször pontatlanok és félrevezetőek.² A fogalomzavar megoldását a „tájművészet” szakszó következetes használatában látjuk, melynek jelentését a következőképpen fogalmaztuk meg:

A tájművészet körébe azok a művészi igénnyel készült szabadtéri alkotások sorolhatók, melyek a környező tájjal szoros, elválaszthatatlan kapcsolatban vannak (helyspecifikusak). A tájművészeti alkotásokat az elkészült mű és az azt befogadó táj együttesen képezi. A tájhoz való kötődés nyilvánulhat az adott tájra jellemző élő és élettelen anyagok vagy „helyi energiák” (genius loci, kulturális örökség, táj egyedi adottságai stb.) közvetlen felhasználásával.

A helyspecifikusság eredményeként a művek már a tervezési fázisban egy bizonyos helyszínre készülnek, így az alkotás a tájjal az első pillanattól elválaszthatatlan kapcsolatban van.

A tájművészet megjelenése az egyetemes művészetben

A tájművészet gyökere, a land art

Az első land art – vagy ahogy Amerikában nevezik, earth art – alkotások az 1960-70-es években jöttek létre a fejlett országokban teret hódító fogyasztói társadalom

¹ A szentendrei Bükkösp'Art tájművészeti park terve. 2014. Budapesti Corvinus Egyetem Tájépítészeti Kar, Tájvédelmi és Tájrehabilitációs Tanszék. Konzulens: dr. Kabai Róbert.
² Sebők Zoltán (1996): Az új művészet fogalomtára 1945-től napjainkig. Orpheusz Kiadó, Budapest.

INTRODUCTION

Over recent years, various forms of land art (earth art, public art, nature art, etc.) have been gaining more and more ground, not only in several countries around the world but in Hungary as well. Over the last decade in Hungary, more and more institutes of higher education have started to specialize in this area of fine art. However, the national history of land art is poorly documented, and no detailed summary about the topic has been published up to this day. The aim of my thesis¹ was to compensate this, also providing a framework for a first land art park in Hungary. This article introduces the results of my research in art history from the perspective of a landscape architect.

ABOUT LAND ART IN GENERAL

The concept of land art

In the 1960s and '70s, several artistic trends appeared all over the world, which marked out a territory in the borderland between landscape architecture and art. Over the years, the demand for a comprehensive denomination has arisen on the part of artists' and art historians' as well as on the part of landscape artists'. However, specifications that have emerged in this way are most often unreliable and misleading.² This conceptual confusion may be solved by the consistent use of a specialist term – land art – the definition of which is as follows:

Land art includes those open-space pieces of art which have been made with the demand of art and which have a close and inseparable connection with their environment (they are site-specific). The completed works and the hosting environment together form the land art work. The connection to the land can be manifested in the use of both living and lifeless materials, or “local energies” such as genius loci, cultural heritages, special landscape features etc.

Because of the site-specific nature of these works and because the location is known before the planning stage, the work and the environment have an inseparable connection from the first stages of creation.

The presence of land art in universal art *The root of land art*

The first works of land art – or earth art, as it is called in the USA – were created in the 1960s and 1970s, responding to the phenomena of the consumer society (mass consumerism, object fetishism, the standardizing effect of mass media) gaining ground in developed countries. The stepping away from the world of galleries, the desire for gigantic sizes, the conquest of nature and the use of its materials are the characteristics of “classical” land art works, such as the works of Walter de Maria, Michael Heizer or Robert Smithson. In most cases, works were made in places far from civilization, and a characteristic feature was the use of primary geometrical shapes, taken over from the practice of minimal art.³

With humility in land

At the same time as the previously mentioned artists, a group of artists appeared with an intense humility towards the land, and the term ‘nature art’ was used to designate this different artistic stream. Differently from the creators of classical land art, these artists – Richard Long, Hamish Fulton and their companions – were motivated by being closely linked with nature, rather than just moving away from the industry of galleries. In general, their works are smaller and are made of materials and made with tools that can be found locally. In several cases, the works are of an ephemeral character, so their depreciation, or in other words their place in a natural cycle, is an integral part of the artistic process.

It is important to emphasize that the term of “art of nature” does not refer

¹ *The Plan of Bükkösp'Art Land Art Park in Szentendre. 2014. Department of Landscape Protection and Rehabilitation, Faculty of Landscape Architecture, Corvinus University of Budapest. Supervisor: dr. Róbert Kabai.*

² *Sebők, Z. (1996): The New Art Book from 1945 to the Present. Orpheusz Kiadó, Budapest.*

³ *Weilacher, U. (1999): Between Landscape Architecture and Land Art. Birkhäuser, Basel-Berlin-Boston.*



jelenségeire (tömegfogyasztás, tárgy-fetisizmus, tömegmédia standardizáló hatása) reagálva. A „klasszikus” land art munkákra, mint például Walter de Maria, Michael Heizer vagy Robert Smithson műveire a galériák világából való kilépés, a gigantikus méretek utáni vágy, a természet meghódítása és anyagainak felhasználása jellemző. Az alkotások legtöbbször a civilizációtól távol eső helyeken készülnek, formavilágukra jellemző a minimal art gyakorlatából átvett elsődleges geometriai formák használata.³

Alázattal a tájban - természetművészet
Az előbb említett alkotókkal egy időben egy, a tájhoz nagyfokú alázattal viszonyuló művészcsoporthoz is megjelent, munkásságuk összefoglaló megnevezésére a természetművészet kifejezés szolgál. E művészeket - Richard Longot, Hamish Fultont és társaikat - a klasszikus land art alkotóktól eltérően nem annyira a galériaiparból való kitörés, mint a természethez fűződő érzékeny, bensőséges viszony motiválta. Műveik általában kis léptékűek, helyben talált anyagokból, helyben talált eszközök segítségével készülnek. Az alkotások sok esetben efemer jellegűek, „leromlásuk”, vagyis a természet körforgásába való visszatérésük a művészi folyamat szerves része.

Fontos hangsúlyozni, hogy a „termesztetművészet” megnevezés nem egy meghatározott művészeti irányzatot takar, sokkal inkább az alkotó belső motivációjára, attitűdjére utal. Az alkotások a természettel való harmónia újratemtését szolgálják, a hangsúly a produktumról a természetben való elmélyülés folyamatára helyeződik át.⁴

A MAGYAR TÁJMŰVÉSZET

A tájművészet hazai története

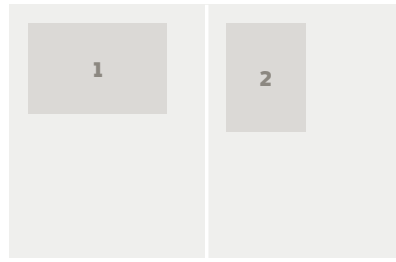
A tájművészet megjelenése

Magyarországon

A '60-as évek végén Magyarországon is megjelent a nyugati művészethez való felzárkózás igénye, a neoavantgárd kibontakozása, s ennek kapcsán a tájszemlélet is előtérbe került a vizuális művészetekben. Mivel ebben az időszakban Magyarországon nem működött galériarendszer vagy műkereskedelem, a művészeket a kísérletező kedv mellett nem a „white cube”-ból, a múterem és a kiállítótér falai közül való kivonulás, sokkal inkább a politikai légkörből való szabadulás vágya motiválta. Ebből adódóan a legtöbb esetben kis léptékű, efemer beavatkozások jöttek létre, hiszen a monumentalitást a

3 Weilacher, Udo (1999): *Between Landscape Architecture and Land Art*. Birkhäuser, Basel-Berlin-Boston.

4 Hegyi Lóránd (1991): *Struktúraelvű és geometrikus művészet Magyarországon 1968-1980 között*. *Ars Hungarica XIX. 1: pp. 29-46.*



1. kép/pict.:

Halász Károly:
Robert Smithsonért
/ Hommage for
Robert Smithson
FOTÓ/PHOTO:
HALÁSZ KÁROLY,
PAKS, 1973

2. kép/pict.:

Farkas
Ádám: Kőesés /
Falling of Stones
A SZERZŐ FELVÉTELE/
PHOTO BY THE
AUTHOR,
NAGYHARSÁNY,
1986-88.

to a definite artistic movement, but rather it refers to the internal motivation and the attitude of the creator. The products serve to represent the recreation of harmony with nature, with the emphasis being transferred away from the product towards the process of becoming absorbed in nature.⁴

HUNGARIAN LAND ART

National history of land art

Appearance of land art in Hungary

At the end of the 60s, the need to 'catch up' with western art appeared, and in visual arts this led to the development of neo-avant-garde, which in turn gave rise to a new attitude towards nature coming to the fore. Since there was no system of galleries or art dealing at this period in Hungary, while naturally being motivated by the experimental mood, artists were motivated not so much by their being able to leave the 'white box' of the walls of their studios and showrooms,

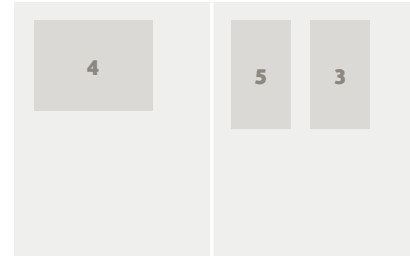
but rather by the desire to escape from the current political climate. As a result, in most cases smaller, ephemeral works were created, since political authority, as directed by administrative policy, reserved monumentality in art for itself.⁵

From the beginning, land art in Hungary was characterized by different kinds of approaches, which are best represented by the two most readily identifiable groups in the study of land art, the Pécsi Műhely art group and the Fáskör art group. However, it is important to note that the majority of (early) works were not created by mature artists of land art, but rather by artists who turned to land art as a source of inspiration (Pic. 1-2). Accordingly, the first decades of Hungarian land art are characterized by the peculiar blending of neo-avant-garde tendencies.

Members of the Pécsi Műhely art group, above all Károly Kismányoki, Kálmán Szijártó and Károly Halász, are generally admired for achieving synchronicity with western artistic events in

⁴ Hegyi, L. (1991): *Structural art and geometrical art in Hungary 1968-1980.* *Ars Hungarica XIX.* 1: pp. 29-46.

⁵ Erőss, I. (n.d.): *Analogies in the Activity of the MAMU and Yatoo Art Groups in the '80s.* Manuscript.



3. kép/pict.: Deli Ágnes: Transz-Atlantik / Trans-Atlantic
FOTÓ/PHOTO: DELI ÁGNES, TIHANY, 1992

4. kép Farkaskői Barlangok Alkotótelep / Farkaskő Cave Art Workshop
A SZERZŐ FELVÉTELE/
PHOTO BY THE AUTHOR, NOSZVAJ, 2013

5. kép/pict.: Colin Foster: Moha hely / Moss Place
FOTÓ/PHOTO: COLIN FOSTER, NOSZVAJ, 2009

hatalom a hivatalos politika által orientált művészet számára tartotta fenn.⁵

A magyarországi tájművészetet már induláskor is többféle megközelítés jellemezte, mely a két legmeghatározóbb, tájművészettel foglalkozó csoport, a Pécsi Műhely és a Fáskör tevékenységén keresztül is jól tetten érhető. A (korai) munkák nagy része nem kiforrott tájművész alkotók keze nyomán, sokkal inkább a tájművészethez inspirációs forrásként forduló képzőművészek által készült (1-2. kép). Ezáltal a magyarországi tájművészet első évtizedeire a neoavantgárd irányzatok sajátos keveredése jellemző.

A Pécsi Műhely tagjait, közülük is első sorban Kismányoki Károlyt, Szíjártó Kálmánt és Halász Károlyt bevalótan elsősorban az önigazolás és a nyugati művészeti eseményekkel való szinkronba kerülés vágya hajtotta landart-koncept típusú kísérleteikben. „Vizuális műveleteik”⁶ a tér dimenzióinak megértését szolgálták; céljuk a válaszadás volt arra a kérdésre, hogy a műtermi elszigeteltségben készült absztrakt geometrikus grafikák a táj háromdimenziós valóságában milyen hatást keltenek. Bár ez esetben a természethez fűződő bensőséges viszonyról nem beszélhetünk, a művészek tudatosan figyeltek arra, hogy kísérleteik során a környezetet csak „meg-

érintsék”. A táj bevonásának önmagában nem volt külön meghatározott (szakrális, ökológiai vagy egyéb) üzenete, sokkal inkább az ott elhelyezett tárgyak és elvégzett beavatkozások semleges, jelentésmegtisztító háttereként szolgált. A Pécsi Műhely tagjai tudtak a nyugat-európai és amerikai művészet meghatározó eseményeiről, így munkáikat a nyugati művészeti eseményekkel való szinkronba kerülés vágya is motiválta (1. kép).⁷

A Fáskör művészeti csoport tagjai (Farkas László, Huber András, Orosz Péter, Samu Géza, Varga Géza Ferenc) ezzel szemben egyfajta természetszövegről tettek tanúbizonyságot: a klasszikus szobrászat konvencióival szakítva alkotásaikhoz kizárólag évezredes kézműves technikákkal megmunkált, természetes anyagokat használtak. Az alkotócsoporthoz köthető a Nagyatádi Faszobrász Alkotótelep és a hozzá kapcsolódó szoborpark létrehozása is. A hazai tájművészet történetében kiemelkedő esemény lehetett volna az 1984-es szimpózium alkalmával tervezett, több tíz hektár kiterjedésű Nagyatádi Tájpark létrejötte, erre azonban végül nem került sor.⁸

A korszellemre jellemző, hogy nem csak képzőművészek vonultak ki a tájba, hanem többek között az építész-társadalom is nyitott a természet felé: erre

5 Eröss István (é.n.): *Analógiák a MAMŰ és a Yatoo csoport '80-as évekbeli tevékenységében.* Kézirat.

6 Aknai Tamás (1995): *A Pécsi Műhely. Jelenkor Kiadó, Pécs.*

7 Ifj. Ficzek Ferenc (2013): *A Pécsi Műhely land-art törekvései urbanus környezetben. „Város a művészetben, művészet a városban” – Művészeti és tudományos konferencia. Kaposvári Egyetem Művészeti Kar. Kézirat.*

8 Eröss István (2011): *Természettudomány. Magánkiadás, Budapest.*



experiments in types of land art. Their "Visual Operations"⁶ served to help understand the dimensions of space, while their purpose was to address the question of how abstract geometrical drawings made in the isolation of the studio might have an impact on the reality of three-dimensional land. However, in this case we cannot make too much of the close relation of being linked with nature, since the artists consciously made sure only to "touch" nature during their experiments. The involving of land in itself has no distinct specified (sacral, ecological or other) message, but it serves rather as a neutral, meaning-purifying background of the objects placed where the interventions are performed. It is important to note that members of the Pécsi Műhely art group knew about the leading movements of western European and American art, so their works were motivated by the desire to achieve synchronicity with western artistic events (Pic. 1).⁷

On the other hand, members of the artistic group of Fáskör (László Farkas,

András Huber, Péter Orosz, Géza Samu, Géza Ferenc Varga) bore witness to a kind of nature-union: breaking with the conventions of classical sculpture, they used for their works only natural materials and worked with artisan techniques from a thousand years ago. To this creator-group we could attribute the establishing of the Wood Carver Workshop of Nagyatád and the related statue park. The establishing of an extensive Land Park of more than ten hectares in Nagyatád would be a highlight in the history of national land art. However, although it was actually planned during the 1984 symposium, it has never taken place.⁸

Another characteristic of the spirit of the age is that it was not only artists who have gone out into nature, but also architects, among others. This is evident in the appearance and spreading of national organic architecture since the 1970s. In the 1980s' architect camps in Visegrád and Hortobágy, a new quality was created by the use of natural materials

6 Aknai, T. (1995): *The Pécsi Műhely. Jelenkor, Pécs.*

7 Ficzek, F. Jr. (2013): *Land-art Intentions of the Pécsi Műhely Art Group in urban environment. „City in the Art, Art in the City” - Conference. Faculty of Art, University of Kaposvár. Manuscript.*

8 Eröss, I. (2011): *Nature art. Budapest.*

utal a hazai organikus építészet megjelenése és térhódítása 1970-es évektől. Az 1980-as évek visegrádi és hortobágyi építésztáboraiiban a természetes anyagok és formák használata, az építmény és környezetének nagyfokú összhangja új minőséget hozott létre. A hallgatók és mestereik (Csete György, Ekler Dezső, Makovecz Imre) által közösen létrehozott alkotások akár a nagynevű nyugat-európai természetművészek korabeli munkáival is összevethetők.⁹

Tájművészet a rendszerváltás után

A rendszerváltás utáni néhány évben a tájművészet háttérbe szorulása volt tapasztalható, hiszen megszűnt az a kultúrpolitikai alapszituáció, mely a hazai tájművészetet alapvetően életre hívta. Lehetőség nyílt olyan alkotások bemutatására is, melyek korábban nem jelenhettek volna meg, ugyanakkor a műkereskedelem megjelenése révén a művészek műtárgykészítési szokásai is átalakultak, egyre inkább az üzleti érdek, az eladhatóság vált a meghatározóvá.¹⁰

E jelenséggel párhuzamosan a természetművészet csendes térhódítása figyelhető meg, melynek első jelentős eseménye az 1990-ben megrendezett Ressource Kunst / Erőforrások c. kiállítás.¹¹ A közép-európai művészek munkáira koncentráltó tárlat célja „nem egy új divat seregszemléje, hanem bizonyos művészi magatartások pillanatnyi számbavétele” volt. A kiállított művek mindegyike egyfajta „természetszövetségről” tett tanúbizonyosságot, installációk, performanszok, szobrok, fotók és tájművészeti munkákról készült dokumentációk formájában. A kiállítási anyag jelentőségén is túlmutatnak a katalógusban megjelentetett tanulmányok, különösen Ulrich Bischoff A nagy gesztustól a kis gesztusig c. írása,¹² mely máig kiható a tájművészet hazai értelmezésére.

Talán kevésbé meghatározó, de fontos állomás a tájművészet megismertetésében Deli Ágnes Útgyűjtemény c. kiállítása az Epreskertben 1992-

ben, ahol a művésznő kilenc, a Bécs-Budapest vonalon található földútról készített fotót és gipszöntvényt állított ki. Deli Ágnes beszámolója szerint a mesterekre ez a fajta megközelítés teljesen újszerűen hatott.¹³

A tájművészet hazai történetében kiemelkedő az 1994-ben megrendezett Természetesen c. tárlat, mely szintén a közép-európai régió természetművészeti szemléletű alkotásainak bemutatását célozza meg, a pillanatnyi helyzetképen túl történeti áttekinthetőségre is törekedve. Ennek köszönhetően jelent meg a katalógusban Sturcz János kiváló történeti összefoglalója a hazai természetművészetről,¹⁴ számos olyan fontos tájművészeti alkotást is bemutatva, mint a Pécsi Műhely tájakciói, Halász Károly Hommage à Robert Smithson c. műve (1. kép), vagy Pauer Gyula Villányi pseudoreliefje.

Az 1990-es évek második felében egyre több művész fordult ismét a táji dimenziók felé, egyesek csupán kísérleti jelleggel, míg másoknál – mint Erőss István vagy Deli Ágnes (3. kép) esetében – a tájművészet és rokon irányzatainak művelése életprogrammá nőtte ki magát.

A '90-es évek vége fontos fordulópont volt a magyarországi tájművészet történetében: ekkorra tehető a két legjelentősebb alkotóműhely megalakulása. A Farkaskői Barlangok Alkotótelep (Noszvaj) 1997-ben jött létre Balázs Péter vezetésével (4-5. kép). A telep egyedülálló a tekintetben, hogy barlanglakásokból kialakított terei nem csupán önálló művészeti alkotásként értelmezhetőek, de egyben az Eszterházy Károly Főiskola Vizuális Művészeti Tanszékének kihelyezett részlegeként is szolgálnak.¹⁵

A Tolcsvai Land Art Művésztelep 1998-ban alakult Stark István vezetésével. Az elmúlt tizenöt évben éves rendszerességgel meghirdetett szimpóziumok során a tájművészet széles skáláját felvonultató alkotások készültek mintegy negyven alkotó által. Szombathy Bálint¹⁶ szavaival élve „a tolcsvai kolónián nemze-

9 Salamin Ferenc – Álmosdi Árpád (szerk., 2002): Visegrádi építésztáborok 1981-2001. AXIS Építésziroda, Budapest.
10 Nemes Csaba (2010): A rendszerváltás utáni magyar művészet társadalmi-politikai szerepvállalása. Doktori értekezés. Magyar Képzőművészeti Egyetem Doktori Iskola.

11 Jappe, Georg (1990): Terv és megvalósulás. pp. 1-6. In: Erőforrások - Újraértelmezett elemek a művészetben. Jappe, Georg (szerk.). Műcsarnok és Műjéggpálya, Budapest.

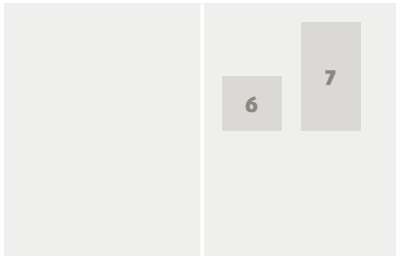
12 Bischoff, Ulrich (1990): A nagy gesztustól a kis gesztusig. pp. 7-11. In: Erőforrások - Újraértelmezett elemek a művészetben. Jappe, Georg (szerk.). Műcsarnok és Műjéggpálya, Budapest.

13 Deli Ágnes (2005): A táj és a tájművészet értelmezésének lehetőségei különböző nézőpontokból. Doktori értekezés. Magyar Képzőművészeti Egyetem.

14 Sturcz János (1994): Természetesen... Magyarországon. Természeti anyagok, energiák és helyszínek használata a magyar művészetben 1970-től napjainkig. In: Természetesen. Természet és művészet Közép-Európában. Katalógus. Bálványos Anna – Bárd Johanna (szerk.) Ernst Múzeum, Budapest.

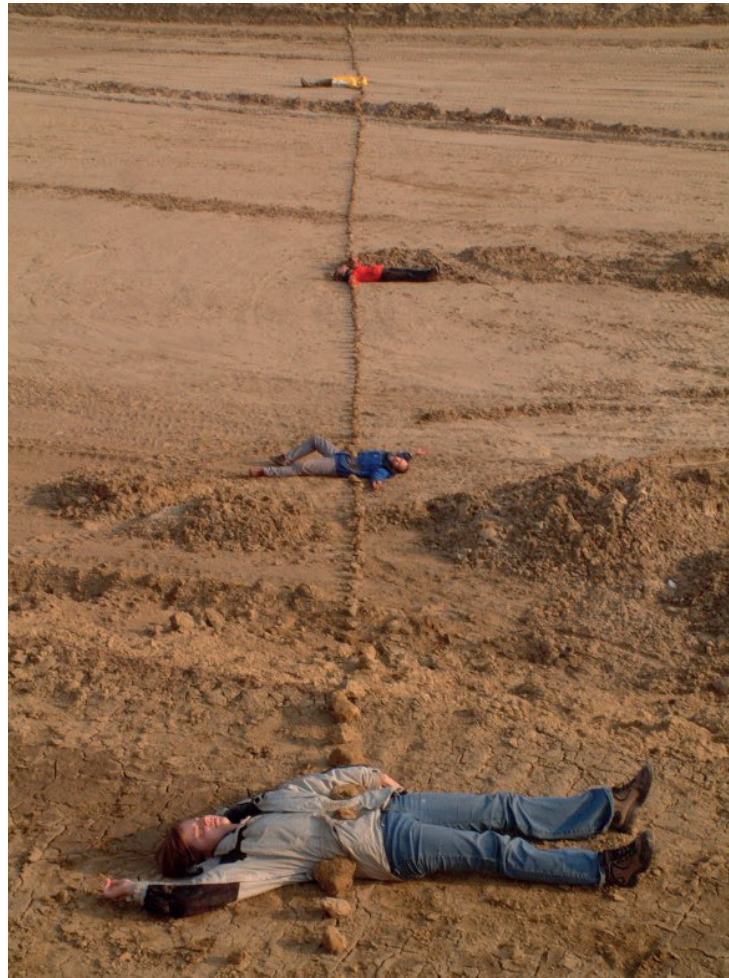
15 Balázs Péter (2008): Tér – táj – tűz. Doktori értekezés. Pécsi Tudományegyetem Művészeti Kar Doktori Iskola.

16 Szombathy Bálint (2010): Tájértelmek Tolcsván. A Land Art Művésztelep tizenkét éve. Zempléni Múzsza X. 3.: pp. 53-56.



6. kép/pict.: Laki Eszter: Kapu / Gate
FOTÓ/PHOTO: LAKI ESZTER, TOLCSVA, 2010

7. kép/pict.: TÁJÉK: Göröngy / Cob
FOTÓ/PHOTO: ALMÁSI BALÁZS, BALATONBOGLÁR, 2004



and shapes and the intense harmony of structure and its surroundings. These works created collectively by students and their mentors (György Csete, Dezső Ekler, Imre Makovecz) can be compared with contemporary works of illustrious western-European nature artists.⁹

Land art after the change in regime

In the few years after the change in regime, the pushing of land art into the background can be seen, as the educational political situation which basically led to the foundation of Hungarian land art ceased to exist. An opportunity presented itself to perform works which could not have appeared earlier, while, conversely, through the appearance of art dealing, the way artists created works of art was transformed and commercialized.¹⁰

Parallel with this phenomenon, a quiet spreading of natural art can be observed; its first significant event was the exhibition called Resource Kunst (Resources) organized in 1990.¹¹

The purpose of the exhibition, which focused on works by central European artists, was 'not a muster of a new trend, but the momentary consideration of certain artistic behaviour'. All of the displayed works bore witness to a kind of nature-union, in installations, performances, statues, photos and documents about land art works. In addition to the collection of the exhibition, studies published in the catalogue were significant as well, particularly the essay by Ulrich Bischoff From the Great Gesture to the Small Gesture¹² which has had an impact on the national interpretation of land art ever since.

Although it may be a less crucial event, an important step in the development of land art was the exhibition by Ágnes Deli called Collection of Way in Epreskert in 1992, where the artist displayed nine photos and plaster moulds about unsealed roads between Vienna and Budapest. According to Ágnes Deli's report, this kind of approach had a renewing effect on the artists.¹³

9 Salamin, F. & Ámosdi, Á. (ed., 2002): *Architecture Camps in Visegrád 1981-2001*. AXIS Architecture, Budapest.

10 Nemes, Cs. (2010): *The Social-political Role of the Hungarian Art After the Change in Regime*. Doctoral dissertation. Hungarian University of Art and Design.

11 Jappe, G. (1990): *Plan and effect*. pp. 1-6. In: *Resource Art - Re-defined Elements*. Jappe, G. (ed.). Műcsarnok és Műjéggpálya, Budapest.

12 Bischoff, U. (1990): *From the Great Gesture to the Small Gesture*. pp. 7-11. In: *Resource Art - Re-defined Elements*. Jappe, G. (ed.). Műcsarnok és Műjéggpálya, Budapest.

13 Deli, Á. (2005): *The potential interpretation of landscape and land art from multiple perspectives*. Doctoral dissertation. Hungarian University of Art and Design.



8

8. kép/pict.:

Bársony Judit – Kató Eszter: Faviccek – Teafa, mesefa / Trees in a Different Way

FOTÓ/PHOTO: KABAI RÓBERT, BUDAPEST (BUDAI ARBORÉTUM), 2011

déki hovatarozástól függetlenül szinte minden olyan hazai alkotó megfordult, akinek a munkásságában a tájművészeti műfajok központi helyet foglalnak el”, a ’60-70-es évek nagy öregjeivel kezdve az Erdélyből elszármazott természetművész szemléletű alkotókon át a legfiatalabb generációig (6. kép).

Az imént idézett Szombathy Bálint képzőművész, író és műkritikus a 2000-es évek tájművészetének egyik meghatározó alakja volt. Ő maga ugyan csupán néhány tájművészeti alkotást készített, mégis hét tájművészeti szimpózium megszervezése köthető a nevéhez 1999-től napjainkig, Baján és Zsámbékon egyaránt. Részből az ő szervezőkészségének köszönhetően maradt meg az a kis közösség, amely a tájművészettel foglalkozó művészeket foglalja magában.

Tájépítésként fontos megemlíteni a TÁJÉK tájművészeti csoport megalakulását 2003-ban. A csoportot alkotó fiatal tájépítésszek és a körükjűk verbuválódott iparművészek és képzőművészek (Almás Balázs, Báthory

Gábor, Ditrói Kiss Zsombor, Dömötör Tamás, Kabai Róbert, Báthoryné

Nagy Ildikó Réka, Szakács Barnabás) „a tájépítészeti szakterület művészeti értékteremtésének XXI. századi kifejezőeszközzeit” kutatják (7. kép).¹⁷

Kortárs tájművészeti tendenciák

A kortárs képzőművészet komoly finansziális, intézményi és egyéb nehézségei mellett, ellenére – vagy éppen következtében – a magyar tájművészet témakörében négy-hat évvel ezelőtt jelentős megújulás és fellendülés kezdődött. Néhány, a tájművészet iránt elkötelezett, a művészeti képzésben is részt vevő alkotó ugyanis ebben az időszakban fogott a tájművészet felsőoktatásba való integrálásába.

Ugyan különböző egyetemeken és főiskolákon – a BCE Tájépítészeti Karán (8. kép), a Moholy-Nagy Művészeti Egyetemen és a Kaposvári Egyetem Művészeti Karán – már korábban is megjelent a land art tantárgyi formában, jelentős előrelépés azonban a tárgy doktori iskola tananyagába való beépíté-

¹⁷ TÁJÉK (é.n.): Arspoétika. [online] http://www.leptek.hu/index.php?option=com_leptekmunkak&view=leptekmunkak&kategoria=10&munka=53&Itemid=13 [letöltés: 2015. január 27.]

In the national history of land art, an outstanding exhibition called *Naturally* was organized in 1994. This title referred to the introduction of works from the central European area with an attitude to nature art, and it made an effort to summarize not only the current state of affairs but also the history of the movement. As a result, János Sturcz's outstanding historical summary of national nature art was published in the catalogue,¹⁴ which also presented several important land art works, such as the land projects of the Pécsi Műhely art group, Károly Halász's *Homage for Robert Smithson* (Pic. 1) or the *Pseudo-relief in Villány* by Gyula Pauer.

In the second half of the 1990s, more and more artists turned to land art again, some only in an experimental way, but others – such as István Erőss or Ágnes Deli (Pic. 3) – developed a career through the cultivation of land art and its related trends.

The end of the 90s was an important turning point in the history of Hungarian land art, particularly with regard to the establishment of two most significant workshops. The *Farkaskő Cave Art Association* (in Noszvaj) was established in 1997 under the leadership of Péter Balázs (Pic. 4-5). The site is unique in that not only can its spaces be seen as self-standing works of art, but they also serve as an off-site section of the Department of Visual Arts of Károly Eszterházy University.¹⁵

Also, the *Land Art Workshop in Tolcsva* was established in 1998 under the leadership of István Stark. Over the last fifteen years, a wide range of land art works have been established, based on the work of almost forty artists at the annually held symposiums. In the words of Bálint Szombathy:¹⁶ “at the colony of Tolcsva there has been almost every

national creator, regardless of generation affiliation, in whose work the land art genres take up central place.”, ranging from the great elders of the 60s and 70s through the creators from Transylvania with their ‘art of nature’ approach up to the new generation of artists (Pic. 6).

The previously mentioned Bálint Szombathy, artist, writer and art critic was a central figure in land art in the 2000s. Although he created only a few land art works himself, nevertheless, seven land art symposiums can be connected to him from 1999 until today, in Baja and Zsámbék. Thanks partly to his organizing skill, this small community, which includes artists dealing with land art, has endured (Pic. 7).¹⁷

Contemporary land art tendencies

Under, despite or as a consequence of the financial, institutional and other difficulties experienced by contemporary fine arts, significant renewal and expansion in the field of Hungarian land art recommence between four and six years ago. Some creators who were committed to land art and taking part in art education set out to integrate land art into higher education at this time.

Although land art had appeared earlier within the framework of a few courses in various universities and colleges – in the Faculty of Landscape Architecture at Corvinus University (Pic. 8-9), in Moholy-Nagy University of Art and Design (both in Budapest) and in the Faculty of Arts of the University of Kaposvár, a significant breakthrough only occurred with the integration of the subject into the syllabus of the doctoral school of the Faculty of Music and Arts at the University of Pécs – Colin Foster) and with its establishment as an independent specialization

14 Sturcz, J. (1994): *Naturally...in Hungary. Using of Natural Materials, Energies and Sites in the Hungarian Art from 1970 to the Present*. In: *Naturally. Nature and Art in Central Europe. Catalogue*. Bálványos, A. & Bárd, J. (ed.) Museum Ernst, Budapest.

15 Balázs, P. (2008): *Space - Landscape - Fire*. Doctoral dissertation. Faculty of Arts, University of Pécs.

16 Szombathy, B. (2010): *Landscape Interpretations in Tolcsva. Twelve Years of the Land Art Workshop*. *Zemléni Múzsza X. 3.*: pp. 53-56.

17 TÁJÉK (n.d.): *Ars poetica*. [online] http://www.leptek.hu/index.php?option=com_leptekmunkak&view=leptekmunkak&kategoria=10&munka=53&Itemid=13 [Download: 27. January 2015]



sével (Pécsi Tudományegyetem Művészeti Kar – Colin Foster) és önálló szakirány indításával (Eszterházy Károly Főiskola Vizuális Művészeti Tanszék – Erőss István) történt. Az oktatási program kapcsán számos fiatal alkotó mélyedt el a tájművészetben, munkáik már pályájuk e korai szakaszán is figyelemre-méltónak bizonyulnak (10-11. kép).

Az alkotókkal folytatott mélyinterjúk során arra a következtetésre jutotunk, hogy napjainkban egyre inkább a természetművészeti megközelítés kezd elterjedni. A művészek szempontjából sok esetben maga a készítési folyamat a lényeges: az az elmélyült, meditatív állapot, amelybe alkotás során kerülnek. A megszólított művészek legtöbbször a tájnak aláveti magát, nincsen „kedvenc” anyaguk vagy táj típusuk, amelyekkel és amelyben alkotni szeretnek. Pont ellenkezőleg: az a kihívás foglalkoztatja őket, hogy miként tudnak adott helyen, adott anyagokból, adott körülmények között a hely szellemével összhangban művészeti minőséget létre hozni.

ÖSSZEFOGLALÁS

A magyarországi tájművészet történetét összefoglalva megállapítható, hogy ez a művészeti ág '60-as évekbeli megjelenése óta fokozatosan egyre nagyobb teret nyer mind a képzőművészek, mind a „társzakták képviselői”, mind a széles közönség körében. Az első alkotásokra jellemző neoavantgárd stíluskeveredést napjainkra egy egységesebb, természetművészeti megközelítés látszik felváltani. A bemutatott hazai példák bizonyítják, hogy a tájművészetet sokszínűsége, a tájjal való szoros kapcsolata és az alkotók kísérletező kedve alkalmassá teszi a legkülönbözőbb vizuális és konceptuális üzenetek közvetítésére a világ bármely pontján – így Magyarországon is. ☉

Interjúalanyok névsora

Balázs Péter (keramikus, Farkaskői Barlangok Alkotótelep alapító és vezető)
 Báthoryné Nagy Ildikó Réka (tájépítész, TÁJÉK csoport tagja, landartkurzus-oktató)
 Deli Ágnes (szobrász, Munkácsy-díjas)
 Erőss István (természetművész, Munkácsy-díjas, MAMŰ tagja, Eszterházy Károly Főiskola Vizuális Művészeti Tanszékén természetművész szakirány indítója)
 Foster, Colin (szobrász, Pécsi Tudományegyetem Művészeti Kar dékán, landartkurzus-oktató)
 Gaál Endre (üvegtervező)
 Horváth Ottó (szobrász, Farkaskői Barlangok Alkotótelep alapító és vezető)
 Kondor Attila (festő)
 Laki Eszter (grafikus)
 Pál Péter (természetművész)
 Pokorny Attila (szobrász, MAMŰ tagja)
 Szombathy Bálint (képzőművész, író, műkritikus, MAMŰ tagja, Bosch+Bosch tagja)

9

10

9. kép/pict.: EGGS
Visual Works (Budha
Tamás, Görög Ferenc
Gábor Tatlin, Kiss
Miklós, Kiss Richárd,
Szigeti G.
Csongor): OUTSIGN
- gabonarajz /
OUTSIGN – Crop Cicle

FOTÓ/PHOTO: L. LAKI
LÁSZLÓ, KAPOLCS,
2006

10.kép/pict.:
Pokorny Attila: A
szárazság sebei /
Wounds of Drought
FOTÓ/PHOTO:
POKORNY ATTILA,
PÉCS, 2008



(Department of Visual Arts at the Károly Eszterházy University – István Erőss). In connection with this educational programme, many young artists became absorbed in land art, their works already proving to be worthy of attention in the early stages of their careers (Pic. 10-11).

During in-depth interviews conducted with artists, it became apparent that nowadays the 'art of nature' approach rather seems to be gaining ground. From the artists' viewpoint, in several cases the process of producing carries great weight, which has deepened the meditative condition in which they find themselves during creation. Most of the interviewed artists submit themselves to the landscape, and they have no favourite material with which they like to work or natural environment where they prefer to create. In fact, just the opposite is the case: they are concerned with the challenge of how they can create artistic quality in a given place, from given materials and under given circumstances, in harmony with the spirit of the land.

SUMMARY

Summing up the history of land art in Hungary, it can be established that, since its appearance in the 60s, this artistic branch has been gaining ground step by step among artists, among the representatives of related professions and among the wider public. The neo-avant-garde fusion which characterized the first works of the movement today seems to be following a more consistent 'art of nature' approach. The national examples presented below prove that the colourfulness of art of nature, its close relation to landscape environment and the experimental temper of the artists make it highly suitable for the transmission of the most varied visual and conceptual messages, all around the world and in Hungary as well.

List of interviewed land art creators

Balázs, Péter (ceramist, founder and leader of Farkaskő Cave Art Association)
Báthoryné Nagy, Ildikó Réka (landscape architect, member of the TÁJÉK land art group, land art course teacher)
Deli, Ágnes (sculptor, Munkácsy-award)
Erőss, István (artist of nature, Munkácsy-award, member of MAMŰ, founder of art of nature specialization at Eszterházy Károly University, Department of Visual Arts)
Foster, Colin (sculptor, ex-dean of University of Pécs, Department of Music and Arts, land art course teacher)
Gaál, Endre (glass designer)
Horváth, Ottó (sculptor, founder and leader of Farkaskő Cave Art Association)
Kondor, Attila (painter)
Laki, Eszter (graphic artist)
Pál, Péter (artist of nature)
Pokorny, Attila (sculptor, member of MAMŰ)
Szombathy, Bálint (artist, writer, art critic, member of MAMŰ, member of Bosch+Bosch)



DIPLOMA 2015

DIPLOMA EXHIBITION 2015

SZERZŐ/BY: ZELENÁK FRUZZSINA,
ROSTOVÁNYI ZSOLT

„Az egyetlen igazi tanulás: a lényünkben szunnyadó tudásnak tevékenyebbé ébresztése” - írja Weöres Sándor A teljesség felé című könyvében. A diplomatervezés elkészítése nem más, mint a legmagasabb szintű tanulási folyamat, mely előhívja, „tevékenyebbé ébreszti” mindazt a tudást, amit az egyetemi képzés során tanulunk, gyakorlunk. Összegzi azokat az ismereteket, amelyeket magunkkal viszünk szakmai életutunkra.

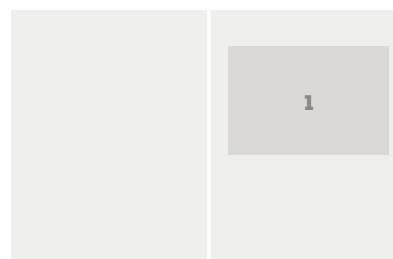
2015. január 30-án tájépítészmérnök, tájépítész és településépítész mesterszakos hallgatók diplomaterveit bemutató kiállítás nyílt a Budapesti Corvinus Egyetem Budai Campusán. A diplomaterveket összegző közel félszáz poszter téri és szellemi minőségében is megtölti a campus főépületének leghosszabb folyosóját. A tárlaton a Tájépítészeti Kar öt tanszékének végzős hallgatói mutatkoznak be, munkáikban a legkülönfélébb léptékek mentén dolgozzák fel a táj- és településépítészeti problémákat. A tájépítészmérnöki és településépítészeti (MSc) diplomatervek mellett 2015-ben első ízben találkozhatunk tájépítész és kertművész (MA) mesterszakos diplomatervekkkel.

A rendezvény megnyitója *A táj karakter jelentősége a tájépítészetben* c. konferenciához kapcsolódott. A Diploma 2015

kiállításon Dr. Rostoványi Zsolt, a Budapesti Corvinus Egyetem rektora, Körmeny Imre, a Magyar Urbanisztikai Társaság elnöke, Szloszjár György, a Magyar Építész Kamara Táj- és Kertépítészeti Tagozatának vezetője tagja, valamint Szabó Gyöngyvér, a Magyar Tájépítészek Szövetségének alelnöke tartott megnyitóbeszédet. Az eseményen jelenlévők között üdvözölhettük Mócsényi Mihály professzor urat is.

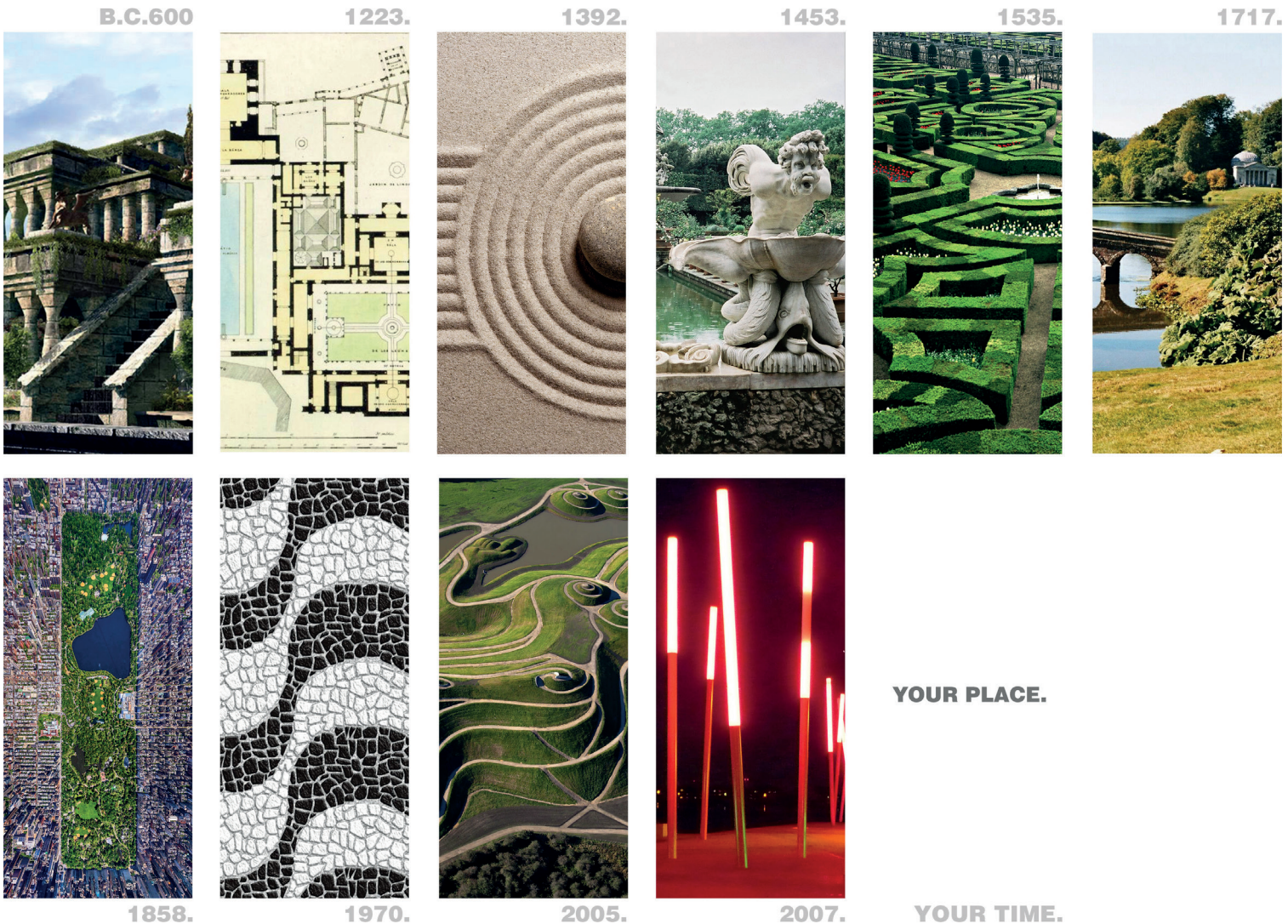
A Diploma 2015 kiállítás elsődleges célja, hogy bemutatkozási lehetőséget nyújtson az újonnan végzettek számára, és elősegítse a szakmagyakorlók, oktatók és hallgatók közötti kommunikációt. A megnyitó fontos esemény, ünnep, ahol kollégaként köszönhetjük a kiállított munkák tervezőit. A '4D' szerkesztősége nevében gratulálunk a karunkon diplomát szerzett mesterszakos hallgatóknak, szakmai útjukhoz sok izgalmas kihívást, munkát és szép sikereket kívánunk!

A Diplomakiállítás megrendezéséhez a Nemzeti Kulturális Alap és az Ormos Imre Alapítvány nyújtott támogatást. A kiállítás 2015. május 22-ig megtekinthető a Budapesti Corvinus Egyetem, Budai Campus, K épületének folyosóján.



1. kép/pict.:

Balogh Fanni
tájépítészmérnök
hallgató poszterterve
/ Detail from poster of
Fanni BALOGH,
landscape architect
student



YOUR PLACE.

YOUR TIME.

„The only real learning: waking up the dormant knowledge inside and transform into activity” – said by Sándor Weöres in his book called „Towards the Whole”. The preparation of the diploma project is the highest level learning process, which awakes and „transforms into activity” the knowledge what we have learnt and practised during the university studies. It summarizes the competences, what we take with ourselves into the professional life.

On 30th January 2015 the Graduate Exhibition of the landscape architect and urban planner students has opened in the Corvinus University of Budapest, Buda Campus. The exhibition shows around half hundred posters, which fill physically and spiritually the main building’s longest corridor. The students’

have made their diploma works on the five departments of the faculty, their topics shows varied scale reflecting on landscape and urban problems.

Beside to the Master of Landscape Architecture (MsC) and Master of Urban Planning students (MsC) in this year the Master of Arts in Landscape Architecture students (MA) students introduced their works.

The opening ceremony connected to *The significance of landscape character in the landscape planning* conference. The exhibition was opened by Dr. Zsolt Rostoványi, the rector of the Corvinus University of Budapest; Imre Körmendy, the president of the Hungarian Society for Urban Planning; György Szloszjár, Chamber of Hungarian Architects, Division of Landscape Architecture, and

Gyöngyvér Szabó, vice-president of the Hungarian Association of Landscape Architects. Professor Mihály Mócsényi was also participated on the event.

The primary objective of the Graduate Exhibition 2015 is to provide an opportunity for new graduates and support the communication between professionals, teachers and students. The opening is an important event, it is a celebration, where we can welcome the designers of the works as colleagues. Congratulations on behalf of the „4D” editorial board for the graduated master students, we wish exciting challenges and success for their professional life.

The Graduate Exhibition was funded by the National Cultural Fund of Hungary and the Ormos Imre Foundation.



2. kép/pict.:

A Diploma 2015
kiállítás posztersora
/ Diploma 2015 poster
exhibition

DR. ROSTOVÁNYI ZSOLT A „DIPLOMAKIÁLLÍTÁS 2015” RENDEZVÉNYEN ELHANGZOTT MEGNYITÓBESZÉDE

Tisztelt Dékán Úrhölgy, Tisztelt kol-
légák, kedves vendégeink!

Szeretettel üdvözlöm Önöket „A táj-
karakter jelentősége a tájtervezés-
ben” című konferenciához kapcsolódó
diplomakiállítás megnyitása alkalmából.
Elmondhatjuk, hogy immáron hagyó-
mányos rendezvény megnyitására kerül
most sor: nyolcadik alkalommal gyö-
nyörködhetünk a tájépítézmérnöki,
a településmérnöki, és a tájépítész
és kertművész mesterszakok vég-
zős hallgatóinak diplomaterveiben.

Egy egyetemi hallgató életében fon-
tos mérföldkő tanulmányainak eredmé-
nyes lezárása és a diploma kézhezvé-
tele. Ehhez egy diplomamunka készítése
szükséges, amelyben lemérhető az is,
hogy a tanulmányai során megszer-
zett tudást mennyire képes a gyakor-
latban alkalmazni, mennyire képes az
önálló, kreatív munkavégzésre. A dip-
lomamunka sok képzési területen egy
rövidebb-hosszabb írásművet jelent,
hagyományos fekete kötésben és tele

sok okos – vagy kevésbé okos – gon-
dolattal. Ez jellemzi egyetemünk leg-
több karát is. Kivétel ez alól a Tájépi-
tészeti Kar, hiszen itt a diplomatervek
egészen más jellegűek, következkép-
pen a tájépítészet különleges mivoltából.

Mert mi is a tájépítészet, tisztelt Höl-
gyeim és Uraim? Induljunk ki a táj megha-
tározásából. Mócsényi Mihály professzort
idézve „A táj egyrészt a társadalom anyagi
életfeltétele, másrészt magas rendű vizu-
ális-esztétikai kvalitások hordozója. Ezért
egyben az ember és a természet kölcsön-
hatásainak tárgyiasult – az ember alakít-
totta anyagi világban manifesztálódott –
története. A táj antropozociocentrikus
fogalom. A természet és a társadalom
olyan ellentétpár, mely kölcsönösen
áthatja egymást, és megbonthatatlan egy-
séget képez. Azaz a táj a társadalmi igé-
nyeknek megfelelően alakított, embe-
resített természet, emberi környezet.”

A tájfogalomnak egy másik értelme-
zésével már Teleki Pálnál – aki egyete-
münk egyik elődintézményének oktatója
volt – is találkozunk. Kiváló geográfus-
unk a táj kutatást tartotta munkás-
sága központi kérdésének. „A táj nem-
csak kép. A táj típusos teremtő élet is,
amely hegyet, növényzetet, embert, tes-
tet, lelket, gondolatot, érzést, munkát
formál, – újat teremt és világot gazdagít“.

Teleki sokat foglalkozott a táj karakteré-
vel, individualitásával, más tájrészletek-
től elkülöníthető egyedi megjelenésével.

Visszakanyarodva a tájépítészet-
hez, egy Fodor Ferenctől – aki ugyan-
csak elődintézményünk oktatója volt –
vett idézettel zárom az idézetek sorát:
„A táj kétszer születik. Először a Teremtő
kezeiből, mint természeti táj, másod-
szor az ember értelméből”. A tájépíté-
szek alkotó tevékenységükkel egyfajta
szolgálatot vállalnak fel: kapcsolatte-
remtést ember és környezete között.

A hazai tájépítészet az elmúlt tíz év
során nagy utat tett meg: sikeresen
integrálódott a mérnöki szakmák nagy
családjába, közelebbi kapcsolatokat ala-
kítva ki az építészettel. A társadalmi
közeg is jelentősen megváltozott, a kör-
nyezetminőség kérdései egyre fokozot-
tabban kerülnek felszínre. A természet
közelebb hozásában, szabadtereink élhe-
tőbbé tételében, és a környezettudato-
sabb térségi fejlesztésekben jelentkező
társadalmi igény mindinkább teret nyi-
tott a tájépítészet kibontakozására.

Tisztelt Hölgyeim és Uraim!

A tájépítészképzés hosszú hagyomá-
nyokkal rendelkezik hazánkban. A
Corvinus Egyetem Tájépítészeti Kara,

THE WELCOME SPEECH OF
DR. ZSOLT ROSTOVÁNYI ON THE
GRADUATE EXHIBITION 2015

Ms. Dean, honoured
colleagues, dear guests!

I warmly welcome you on the opening ceremony of the Graduate Exhibition 2015, connected to „The significance of landscape character in the landscape planning” conference. We can say that this event is traditionally organized: it is the eighth time to rejoice in the Master of Landscape Architecture, Master of Arts in Landscape Architecture and Master in Urban Planning students’ diploma project.

The successful completion of the university studies and getting the degree is an important milestone in a student’s life. For this, it is required to prepare a diploma project, which shows the ability of using knowledge in practice and skills of independent and creative work. The master thesis in several training areas is a shorter or longer written task in academic black binding with a lot of smart – or less smart – ideas inside. This characterizes most of our faculties. Except the Faculty of Landscape Architecture, where the theses is quite different due to the peculiarities of landscape architecture.

So what is landscape architecture Ladies and Gentlemen? Start with the definition of landscape by Professor Mihály Mőcsényi: „On one hand landscape is the material foundation of life, on the other hand it has high-rate visual-aesthetic qualities. Therefore it is the objective history of the interaction between man and nature, which is manifested in the manmade substantive world. Landscape is an antroposociocentric concept. The nature and society is an opposite pair, that transpire each other forming an indissoluble

unity. So landscape is formed according to the demands of society, it is humanified nature, human environment.”

We meet with another landscape interpretation by Pál Teleki, who was a lecturer in one of our university’s predecessor institute. Our excellent geographer considered landscape research as a central question of his work. „Landscape is not just a picture. Landscape is typical generative of life, which forms mountains, vegetation, man, body, soul, thoughts, feelings, works – creates new and enrich the world.” Teleki dealt a lot with landscape character, its individuality and unique appearance, which is different from each other.

Back to landscape architecture, I finish the range of quotes with one from Ferenc Fodor, who was also a lecturer of our predecessor institute. „The landscape is born twice. First, from the God’s hand, as natural landscape, secondly from the man’s intelligence.” By their creative work, landscape architects take on a sort of ministration: to set up relation between people and environment.

The landscape architecture in Hungary has done a long way over the last ten years: it has successfully integrated into the family of engineering sciences, forming a closer relationship with architecture. The social media has also changed significantly, the issues of environment quality come to surface more frequent. The social demand for bringing nature closer, creating sustainable open spaces and regional development has given opportunity for unfolding landscape architecture.

Ladies and Gentlemen!

The landscape architecture training has long tradition in our country. The Corvinus University, Faculty of Architecture, or rather the training has more than hundred years history in the Villanyi Street, and thus it has the longest tradition in the higher education

illetve képzése több mint száz éves múltra tekinthet vissza a Villányi úton, s ezzel a felsőfokú tájépítészképzésben közép-kelet-európai viszonylatban a leghosszabb hagyományokkal rendelkezik. Nem végigkísérve a hazai tájépítész képzés fejlődéstörténetét, most csupán azt emelem ki, hogy immáron 23 esztendeje, 1992-ben emelkedett a tájépítészet kari rangra: akkori elnevezésével Tájépítészeti, -védelmi, és -fejlesztési Karként jött létre.

23 éves tehát a Tájépítészeti Kar. És ennek a 23 évnek immáron csaknem fele a Budapesti Corvinus Egyetemen telt el. Jóllehet a Tájépítészeti Kar méreteit tekintve a Budapesti Corvinus Egyetem legkisebb kara, mind oktatási, mind kutatási téren fontos szerepet tölt be az egyetem életében. A hallgatói érdeklődés évek óta nagy a kar képzési programjai iránt. Összhangban a Budapesti Corvinus Egyetem egyik legfontosabb stratégiai célkitűzésével, a további nemzetköziesedéssel a Tájépítészeti Kar is lépéseket tett ezen az úton angol nyelven meghirdetett képzésével. Mivel angol nyelvű tájépítészet-képzés nincs a közép-európai térségben, ezért a szak indítása mintaértékű.

A képzés jellegéből, sajátosságaiból adódóan természetesen nem tűzhető ki célul a tömegképzés. Az extenzív jelleg helyett inkább az intenzív, műhely jellegű képzésre, a mennyiségi növekedés helyett inkább a minőség erősítésére helyeződik a hangsúly. A Kar képzései, oktatási programjai számára is komoly lehetőségeket rejthet az egyetemen belüli integráció további erősítése, a más karokkal való képzések, illetve egyéb együttműködések fejlesztése.

Ez a konkrét esetben azt jelenti, hogy kiváló lehetőségek vannak a vidék-, illetve területfejlesztéssel, kistérségfejlesztéssel (beleértve a társadalmi és gazdaságtudományi, valamint településtudományi alapozást), a településfejlesztéssel és -rendezéssel (tehát műszaki, építészeti alapozással)

és a tájrehabilitációval (tehát a táji, környezeti, természeti adottságokra alapozva) kapcsolatos komplex, inter- illetve multidiszciplináris fejlesztések előtt. Ehhez a Corvinus Egyetemen megvan minden tudományterületi adottsága. Nemrég hoztuk létre a fenti adottságokat kihasználó Terület-település- és vidékfejlesztési központot.

A tájépítész szakma feladatköre a teljes természeti és társadalmi környezet elérhetővé tételében jelen van: kezdve a köztéraktől, sportpályáktól, játszótéraktől a településrendezésen, kistérségeken át az egyedi tájértékekig, továbbá a közterületi fák védelme, a rendezett utcakép, a települések fenntartható fejlesztése, a vizek, vízpartok rehabilitációja, a zölddebb városok kialakítása – és még hosszan sorolhatnám, hogy milyen széles spektrumot ölel fel a tájépítész szakma.

Mindezeket, ezt a sokszínűséget, ezt a komplexitást megtalálhatjuk a most kiállításra került diplomamunkákban. Csupán néhányat kiemelve közülük: Víz és város kapcsolata Óbuda-Újlakon és környezetében, Tájvédelem és borturizmus összefüggései a Villányi borvidék példáján, Képzőművészeti park kialakítása Fehérvárcsurgón, a volt Károlyi-birtok területén, a Batthyány tér megújítása, vagy ZOO Design – Mikro-tájak és biodiverzitás, a Nyíregyházi Állatpark távlati fejlesztési koncepciója.

Végül azzal zárom rövid megnyitóm, hogy ezek a kiváló diplomatervek – beleértve az ezeket készítő hallgatók tudását, ismereteit, készségeit – köszönhetőek mindazoknak a kollégáknak, akik konzulensként, oktatóként vagy más módon részt vállaltak a hallgatók képzésében. ☉

of landscape architecture in Central and Eastern European context. Not accompanied by the training history of landscape architecture in Hungary, now I would only point out that it has been 23 years ago, in 1992, when landscape architecture was stated as faculty: in that time named as the Faculty of Landscape Architecture, Landscape Protection and Development.

Therefore the Faculty of Landscape Architecture is 23 years old. And now half of the 23 years have passed on the Corvinus University. Albeit the Faculty of Landscape Architecture is the smallest faculty of the Corvinus University of Budapest, it plays an important role in the university life in educational and research field as well. The students' interest for the training programmes of the faculty have been high for years. In accordance with the key strategic objective – towards internationality – of the Corvinus University of Budapest, the Faculty of Landscape Architecture has taken steps in this way, offering landscape architecture programme in English. Since there is no English taught landscape architecture education in Central European region starting the training is exemplary.

Due to the characteristics and nature of the education, the mass education cannot be envisaged. Instead of the extensive, rather intensive, workshop-type training, instead of the quantitative rise, rather quality improve is in the focus. Strengthening further the integration of the faculty into the Corvinus University and developing cooperation with other faculties' training can be considerable opportunity for the faculty's programmes and educational trainings.

It means in a concrete case, that there are excellent opportunities for complex, inter- and multidisciplinary development for rural and regional development, subregional development (including social, economic and urban science base), urban development

and planning (technical and architecture based) and landscape rehabilitation (landscape and environmental based). For this Corvinus University has capability in all disciplines. Recently we have established the Centre of Regional, Urban and Rural Development utilizing the former endowments.

The landscape architecture profession has responsibilities in making sustainable natural and social environment: starting from public spaces, sport fields, playgrounds, through urban development and suburban regions, until landscape values, furthermore the protection of trees in public places, image of the street, sustainable development of settlements, water and water rehabilitation projects, creating greener cities – and I could continue the wide spectrum what landscape architecture profession covers.

All of these, this diversity and complexity can be found in the diploma works which are exhibited today. Only highlighting a few of them: The connection of the river and the city in Óbuda-Újtlak and its environment; Correlations between landscape protection and wine tourism on the example of Villány wine region; Fine arts park at Fehérvárurgó on the former Károlyi estate; Renewal of Batthyány square; ZOO Design – Microscapes and biodiversity; The Masterplan of Sóstó Zoo.

Finally I conclude my brief welcome, that these excellent diploma projects are present – included the knowledge, ideas and skills of the designer students – thanks to my colleagues, who have taken part as a tutor, consultant in the education of the students.

SZERZŐK ÉS TÁMOGATÓK / AUTHORS & SPONSORS

SALLAY ÁGNES

dr. habil. egyetemi docens /
Dr. habil. assoc. prof.

Budapesti Corvinus Egyetem Tájtervezési
és Területfejlesztési Tanszék /
*Corvinus University of Budapest
Department for Landscape Planning
and Regional Development*
1118 Budapest Villányi út 35-43.
Telefon: +36 1 482 6481
E-mail: agnes.sallay@uni-corvinus.hu

CSEMEZ ATTILA

egyetemi tanár, DSc / *professor*
MTA Tájépítészeti Albizottság elnök /
*Chair of Subcommittee of Landscape
Architecture, Hungarian Academy of
Sciences*

Telefon: +36 1 482 5280
E-mail: attila.csemez@uni-corvinus.hu

EPLÉNYI ANNA PHD

okl. tájépítésszámológép, rajztanár / *MSc.
landscape architect, BA. art teacher*
egyetemi adjunktus / *assistant professor*

Budapesti Corvinus Egyetem
Tájépítészeti Kar, Kertművészeti és
Kerttechnika Tanszék /
*Corvinus University of Budapest, Dept. of
Garden Art and Garden Construction*
1118. Budapest, Villányi út 35-43.
Telefon: +36 70 232 2772
E-mail: anna.eplenyi@uni-corvinus.hu

KATÓ ESZTER

okl. tájépítésszámológép / *landscape
architect*
PhD-hallgató / *PhD student*

Budapesti Corvinus Egyetem, Tájvédelmi
és Tájrehabilitációs Tanszék /
*Corvinus University of Budapest,
Department of Landscape Protection
and Rehabilitation*
E-mail: eszter.kato@uni-corvinus.hu

ZELENÁK FRUZSINA

okl. tájépítésszámológép, tanársegéd /
landscape architect, assistant lecturer

Budapesti Corvinus Egyetem, Kert-és
Szabadtértervezési Tanszék /
*Corvinus University of Budapest,
Department of Garden and Open Space
Design*
1118 Budapest, Villányi út 35-43.
E-mail: fruzsina.zelenak@uni-corvinus.hu

DR. ROSTOVÁNYI ZSOLT

egyetemi tanár, rektor / *rector*

Budapesti Corvinus Egyetem
Rektori iroda /
*Corvinus University of Budapest,
Rector's Secretariat*
1093 Budapest, Fővám tér 8.
Telefon: +36 1 482 5124
E-mail: rektor@uni-corvinus.hu



MAGYAR ÉPÍTÉSZ KAMARA



NEMZETI KULTURÁLIS ALAP



ORMOS IMRE ALAPÍTVÁNY