

4D/53.

ELŐSZÓ – MÖCSÉNYI MIHÁLY
CENTENÁRIUMI ÉV
PREFACE – MIHÁLY MÖCSÉNYI'S
CENTENARY YEAR
SZILÁGYI KINGA
2. OLDAL / PAGE 2

DR. MÖCSÉNYI MIHÁLY ÉLETRAJZA,
A FŐBB SZAKMAI ÁLLOMÁSOK
DR. MIHÁLY MÖCSÉNYI'S LIFE;
THE MAIN STAGES OF HIS PROFESSIONAL
DEVELOPMENT
GERZÁNYCS ANNAMÁRIA
6. OLDAL / PAGE 6

THE EUROPEAN LANDSCAPE
CONVENTION OF THE COUNCIL OF
EUROPE AND THE LANDSCAPE
AWARD OF THE COUNCIL OF EUROPE
MAGUELONNE DEJEANT-PONS
12. OLDAL / PAGE 12

AZ EURÓPAI TÁJ EGYZMÉNY
MEGVALÓSÍTÁSA MAGYARORSZÁGON
– RÖVID ÁTTEKINTÉS
IMPLEMENTATION OF THE EUROPEAN
LANDSCAPE CONVENTION IN HUNGARY
– SHORT REVIEW
KINCSES KRISZTINA
14. OLDAL / PAGE 14

GONDOLATOK A TÁJÉPÍTÉSZETRŐL
THOUGHTS ON LANDSCAPE ARCHITECTURE
MICHAEL JAKOB
18. OLDAL / PAGE 18

AZ EURÓPAI TÁJÉPÍTÉSZETI OKTATÁS
100 ÉVE – A SZAKALAPÍTÓ
ÜTTÖRÖK ÖRÖKSÉGE ÉS SZEREPÜK
A JÖVŐKÉP FORMÁLÁSÁBAN
100 YEARS OF LANDSCAPE ARCHITECTURE
EDUCATION IN EUROPE: LESSONS
FROM THE EARLY PIONEERS FOR OUR
VISIONS OF THE FUTURE
ELLEN FETZER,
BARBARA BIRLI
22. OLDAL / PAGE 22

ESZTERHÁZA KUTATÓJA
THE SCHOLAR OF ESZTERHÁZA
JÁMBOR IMRE
28. OLDAL / PAGE 28

A TÁJSZEMLELET SOKSZÍNŰSÉGE
ÉS A TÁJFOGALOM ALAKULÁSA
EURÓPÁBAN
DIVERSITY OF LANDSCAPE
CONCEPTS AND THE EVOLVEMENT
OF LANDSCAPE DEFINITIONS
KONKOLY-GYURÓ ÉVA
34. OLDAL / PAGE 34

A KÉSŐ MODERN TÁJÉPÍTÉSZET
ÉRTÉKEI MÖCSÉNYI MIHÁLY KÖZPARK-
TERVEZÉSI ÉLETMŰVE TÜKRÉBEN
THE VALUES OF LATE-MODERN
LANDSCAPE ARCHITECTURE IN VIEW
OF MIHÁLY MÖCSÉNYI'S
PUBLIC PARK DESIGN
BAKAY ESZTER,
SZILÁGYI KINGA
38. OLDAL / PAGE 38

BELTERÜLET ÉS TELEPÜLÉSI
ZÖLDFELÜLET-MINTÁZATOK
ÁTFOGÓ VIZSGÁLATA STRATÉGIAI
PROGRAMOK ELŐKÉSZÍTÉSÉHEZ
LANDSCAPE CHARACTER-BASED
RESEARCH OF BUILT-IN AREAS
– EXECUTION OF THE EUROPEAN
LANDSCAPE CONVENTION
ILLYÉS ZSUZSANNA,
BÁTHORYNÉ NAGY ILDIKÓ RÉKA,
VARGA DALMA,
FÖLDI ZSÓFIA,
NÁDASY LÁSZLÓ
48. OLDAL / PAGE 48

MM_C ÉLETMŰ-KIÁLLÍTÁS
EXHIBITION OF LIFE ACHIEVEMENTS
OF MIHÁLY MÖCSÉNYI
BARDÓCZI SÁNDOR
56. OLDAL / PAGE 56

MÖCSÉNYI-SZOBOR AVATÁSA
A BUDAI CAMPUSON
FEKETE ALBERT
59. OLDAL / PAGE 59

ELŐSZÓ – MÖCSÉNYI MIHÁLY CENTENÁRIUMI ÉV

PREFACE – MIHÁLY MÖCSÉNYI'S CENTENARY YEAR

Möcsényi Mihály tájépítész egyetemi tanár, az MTA doktora, az MMA tiszteletbeli tagja 2019. november 9-én lenne 100 éves. A 2017 őszen elhunyt professzor megkapta a legrangosabb tudományos és művészeti kitüntetéseket, a Széchenyi-díjat és a Kossuth-díjat, s több más rangos hazai és nemzetközi elismerés mellett 2012-ben a Tájépítésszek Nemzetközi Szövetségének (IFLA) nagydíját, a Sir Geoffrey Jellicoe-díjat.

Möcsényi professzor a tájrendezés-diszciplína megalapozásával és az egyetemi tájépítész-képzés tartalmi, szerkezeti és intézményi fejlesztésével mind hazai, mind nemzetközi téren kiemelkedő jelentőségű életművet hagyott az utódokra. Felsőoktatási reformjavaslatai, korát megelőző oktatáspolitikai koncepciói a magyarországi szakterületi feladatok teljes körű ellátását és a Nyugat-európai és tengerentúli tájépítészeti képzéssel egyenrangú képzési színvonal megteremtését szolgálták. Sajátos, komplexitásra, kreativitásra és rugalmasságra nevelő tanítási módszerét tájépítész-hallgatók generációi kamatoz-

tatták szakterületi munkáikban. Möcsényi Mihály, a rendszerváltást követően, reaktivált egyetemi tanárként és rektorként az önálló Tájépítészeti Kar megalapításával erősítette meg a szakterület hazai és nemzetközi pozícióját.

Tájépítészeti, zöldfelület-rendezési tervei, itthon és külföldön megvalósult parkjai, kertjei, városi terei és környezet-tervezési munkái példa értékűek, területrendezési és tájrendezési elméleti munkái, kertművészet-történeti és ökológiai kutatásai, nemzetközi és hazai szakmapolitikai törekvései meghatározó fontosságúak. Egyetemi oktatói és intézményvezetői munkássága kiemelkedő. A Magyar Tudományos Akadémián rendezett konferenciának és a FUGA Budapesti Építészeti Központban bemutatott „Möcsényi-életmű” kiállításnak a célja ennek a sokoldalú életműnek a mélyebb megismertetése, a hazai és nemzetközi szakpolitikai környezet kontextusában való vizsgálata, értékelése és bemutatása.

A professzor tanítványai köréből szerveződött „Möcsényi 100 Kutatócsoport” (Bardóczy Sándor c. egyetemi docens,

Gerzanics Annamária CSc, M. Szilágyi Kinga CSc, DLA egyetemi tanár) azt a feladatot vállalta, hogy Möcsényi professzor balatonygyöröki archívumát, valamint a Szent István Egyetem Tájépítészeti és Településtervezési Karának irattárát megkutatva és rendszerezve a Möcsényi centenáriumi évben elkészíti, illetve megszerkeszti a Möcsényi Mihály életművét bemutató könyv anyagát. A várhatóan 2020-ban megjelenő MM_C című könyv bemutatja Möcsényi Mihály mozgalmas, történelmi sorsfordulókban bővelkedő életrajzát és a professzor tanulmányainak, szakmai fejlődésének egyes állomásait és alkotói-kutatói életművét.

Möcsényi Mihály a szocreál és a házigyári lakótelep-építészet térhódítása idején kezdte szakmai pályáját. Ő a lakótelepi épületegyüttesek környezetrendezésének (a lakótelepi zöldfelületek létesítésének) elméleti megalapozója. A LAKÓTERV-ben és a VÁTERV-ben nem csak kutatóként, hanem tervezőként is részt vett többek közt Komló, Pécs, Várpalota, Tatabánya zöldfelület-

Mihály Mőcsényi landscape architect, doctor of the Hungarian Academy of Sciences, honorary member of the Hungarian Academy of Arts would celebrate his 100th birthday on the 9th of November, 2019. The professor who passed away in the autumn of 2017 was awarded by the highest honours in science and art, including the Széchenyi Prize and the Kossuth Prize, and, besides numerous other national and international recognitions, he also received the Sir Geoffrey Jellicoe Award, the grand prize of IFLA (International Federation of Landscape Architects) in 2012.

Professor Mőcsényi bequeathed a paramount national and international oeuvre to posterity by laying the foundations of landscape planning as a discipline, then consolidating and developing the contextual, structural and institutional basis of academic landscape architecture education. His academic reform proposals and educational policy concepts were much ahead of his time and furthered the cause of fully concluding Hungarian professional tasks, as well as establishing a certain level of education quality that is equal to landscape architect trainings in Europe and overseas. During their work in the respective fields of their interests, generations of landscape architect candidates made good use of Mőcsényi's unique tea-

ching method that aspired complexity, creativity and flexibility. After the political transformation when he was reinstated as rector of the university, Mihály Mőcsényi strengthened the national and international position of the specialty by establishing an independent Faculty of Landscape Architecture.

Mőcsényi's landscape architecture and urban green system plans; the parks, gardens, urban open spaces, and landscape design works realised at home and abroad; his theoretical works in regional development and landscape planning; his scientific research in garden art, garden and landscape history and also in landscape and urban ecology; his national and international efforts he made in policy-making of the profession; and his work as a professor and head of university – are all of prominent quality. The conference to be held in the Hungarian Academy of Sciences, and the Mőcsényi-oeuvre exhibition in the FUGA Budapest Center of Architecture are aimed at providing a more deeper understanding and analysis of the manifold life-work in a national and international context.

In the Mőcsényi centenary year the "Mőcsényi 100 Research Group" formed by the professor's students (honorary associate professor Sándor Bardóczi, Annamária Gerzánics CSc, university professor Kinga M. Szilágyi CSc,

DLA) undertook the task to create and edit the manuscript of the book that presents the oeuvre of Mihály Mőcsényi, by analysing and assessing the professor's Balatonyörök archives as well as that of the SZIE and the Faculty of Landscape Architecture and Urbanism. The MM_C book, expected to be published in 2020, presents the eventful Mőcsényi life-work rich in historical twists and certain stages of the professor's studies and professional development.

Mihály Mőcsényi started his career at the time when socialist prefabricated housing estate architecture was gaining grounds. He is the theoretic founder of landscaping and planning of urban green systems of housing estates (establishing urban landscape architecture and planning). During his time at LAKÓTERV and VÁTERV he participated in the urban green system development works of Komló, Pécs, Várpalota and Tatabánya not only as a researcher but also as a designer too. He introduced contour landscaping and defined the practical principles of urban green system development and management according to the experiences he gained during the development works.

Mine rehabilitation, healing brownfield lands and damaged landscapes by using green space redevelopment methods have an identically interesting

rendezési munkáiban. Az ott szerzett tapasztalatok alapján vezette be a szintvonalas tereprendezési eljárást és rögzítette a városi zöldfelületek kialakításának és fenntartásának gyakorlati elveit.

Ugyanilyen izgalmas fejezet a Mőcsényi-életműben a bányarekultiváció, a barnamezős területek, a tájsebek zöldfelületrendezési módszerekkel történő gyógyítása. E tevékenységének két kiemelkedő alkotása a Feneketlen-tó parkja és a balatongyöröki bányaudvar rendezése. Mőcsényi Mihály művészettörténeti, kerttörténeti munkássága a szinte megszállottan, több évtizeden át végzett Fertőd- Eszterháza-kutatásban csúcsozott ki, amelyben a barokk táj eredetét és kertművészeti, kultúrtörténeti jelentőségét a maga komplexitásában vizsgálta és mutatta be. Tájelméleti, tájhasználati, -gazdálkodási és meliorációs elképzeléseivel, az ökológiai kiegyenlítő felületekről és a szegélygazdagságról vallott nézeteivel a mai modern tájvédelmi és környezetügyi törekvések alapjait rakta le.

Mőcsényi professzor nemzetközi tevékenységének fő vonulatai a kertésze-

ti-kertépítészeti kiállításokon létrehozott időszakos alkotásaitól, kertinstallációitól a bécsi közparkok tervezésén át a nemzetközi tájépítészeti szövetség elnökségéig ívelnek. A hetvenes évek külföldi kertépítészeti-tervezési, alkotói munkái hozták meg Mőcsényi számára a hírnevet, s fokozatosan az egyik legnagyobb hatású tájépítészeti szakmapolitikussá vált, aki a Tájépítészek Nemzetközi Szövetsége (IFLA) alelnökeként, majd négy éves IFLA-elnöksége alatt – a nemzetközi szervezetet megalapító Geoffrey Jellicoe iránymutatásait követve – egyesítette a szövetségen belül a hidegháború idején egymással alig kommunikáló nyugati és keleti tömb szakmagyakorlóit. A Mőcsényi által szervezett 1984-es síófoki IFLA Világkongresszus a közeledés és az addig egymás számára jórészt ismeretlen nemzeti és szakmai kultúrák elfogadásának a jegyében telt.

A tervezett 'MM_C' című könyv 24 fejezetének előkészítése, írása és szerkesztése során nyilvánvalóvá vált, hogy az archívumok rendezésével és áttekintésével az életmű feldolgozása nem

tekinthető lezártnak. A szakmai archívumokon túl különböző levéltárakban, jegyzetekben, szakági értesítőkből, folyóiratokban, tudományos cikkekben, disszertációkban és interjúkban mindezzelidáig feldolgozatlan tudásanyag várja, hogy valaki újra felfedezze és közkinccsé tegye Mőcsényi Mihály ma is úttörőnek számító, frissességüket megőrzött gondolatait a jövő szakemberei számára.

Az MTA székházában tartott nemzetközi tudományos konferenciával és a FUGA Építészeti Központban rendezett életmű-kiállítással a magyar tájépítészek közössége tiszteleg Mőcsényi professzor úr szellemi és alkotói nagysága és iskolateremtő, karalapító munkássága előtt.

Szilágyi Kinga
főszerkesztő

place in the Mőcsényi oeuvre. The peak of this field of his career was marked by the redevelopments he carried out at Feneketlen-tó and the strip pit of Balatongyörök. Mihály Mőcsényi's art- and garden history works culminated in the almost obsessed research he had conducted for many decades about Fertőd-Eszterháza. His corresponding studies analysed and presented the origin of the Baroque landscape in its complexity as well as its significance in garden art and cultural history. His ideas on landscape theory, landscape use, -economy and decontaminated sites, as well as his well-established views on ecological balancing surfaces and border richness laid the foundations of contemporary aspirations towards landscape preservation and environment protection.

Professor Mőcsényi's main aspects of his international activity range from periodic designs he created for garden and landscape architectural exhibitions, all the way through national gardens and garden installations and planning public parks in Vienna, right until the chair of

the international landscape architecture association. Mőcsényi became famous by his garden design and creative works of the 1970's, gradually becoming one of the most impressive policy-maker in his specialty. During his six-year deputy presidency and four-year presidency at IFLA (International Federation of Landscape Architects) – following the directions given by the founder of the organisation, Geoffrey Jellicoe –, Mőcsényi managed to unite the professionals of the Western and Eastern bloc, who had scarcely been communicating with each other within the association during the cold war. The Siófok IFLA world congress organised by Mőcsényi in 1984 was spent in the spirit of rapprochement and accepting the different national and professional cultures – which was unknown to the members for the most part until then.

It has become evident during the preparation, writing and editing the MM_C book project that processing the life-work cannot be considered as concluded by putting the archives into order and surveying them. Beyond the pro-

fessional archives, an unprocessed store of knowledge – to be found in different records, notes, field of study reports, journals, scientific articles, dissertations and interviews – is waiting for someone to rediscover and publish Mihály Mőcsényi's pioneering and hitherto fresh thoughts as public property for the benefit of future professionals.

The Hungarian landscape architect society bow before the intellectual, professional greatness, the school-founder and faculty establishment work of professor Mőcsényi by organising the international scientific conference at the Hungarian Academy of Sciences and a life-work exhibition in FUGA center of architecture in December 2. and 3. 2019.

Kinga Szilágyi
editor in chief

DR. MŐCSÉNYI MIHÁLY ÉLETRAJZA, A FŐBB SZAKMAI ÁLLOMÁSOK

DR. MIHÁLY MŐCSÉNYI'S LIFE; THE MAIN STAGES OF HIS PROFESSIONAL DEVELOPMENT

SZERZŐ / BY:
GERZÁNICS ANNAMÁRIA

DOI:
10.3624/2019/53/1

1919. november 9-én született Mőcsényben, Breining Mihály néven
- 1928-ban apját vitézzé avatták, a család neve Mőcsényire változott
- 1938-ban érettségizett a bonyhádi Ágostai Hitvallású Evangélikus Reálgimnáziumban
- 1938-39 között kertészgyakornok volt Baján
- 1939-ben nyert felvételt Budapesten a Kertészeti Tanintézetbe (ami még az évben Kertészeti Akadémia lett)
- 1941-ben katonai behívó szakította meg a tanulmányokat, vizsgázni a katonaságtól járt be
- 1942-ben végzett a főiskolai rangú m. kir. Kertészeti Akadémián
- 1943-ban beiratkozott a katonai állomáshelyéhez közeli kolozsvári magyar királyi Ferencz József Tudomány-egyetemre, ökonómia szakra
- 1941-1945 között katonai szolgálatot teljesített
1945. szeptember 1-től tanársegéd lett a Magyar Agrártudományi Egyetem Kert- és Szőlőgazdaságtudományi Karának Kerttervezési Tanszékén
- 1945-46-os tanévben teljesítette az egyetemi „kiegészítő” évet, okl. mezőgazdasági mérnök végzettséget szerzett
- 1946-ban a Pázmány Péter Tudományegyetem Bölcsészettudományi Kar muzeológia szakos hallgatója lett, közben bejárta a Közgazdaságtudományi Kar előadásaira is
- 1947-ben ösztöndíjjal utazott ki Ausztriába, onnan Svájcba a Vogel kertépítő céghez gyakornoknak
- 1948-ban hazatért és folytatta bölcsészettudományi tanulmányait
- 1951-ben muzeológia szakos diplomát szerzett

He was born on **9th of November, 1919** in Mőcsény, his birth name was Mihály Breining

1928: his father was made knight, his family name changed to Mőcsényi

1938: he completed his secondary school examinations at the Evangelical Secondary School in Bonyhád

1938-1939: he was working as a gardener trainee in Baja

1939: he was admitted to enrol in the Budapest Horticulture Educational Institution (that became Academy of Horticulture in the same year)

1941: he received his military call-up papers that interrupted his studies. His first military base was in Cluj.
He took his examinations by military permissions

1942: he finished his studies at the Hungarian Royal Academy of Horticulture

1943-1944: he completed three semesters as a university student at the Hungarian Royal Ferencz József University in Cluj at the Department of Economics

1941-1945: he was on military service

1st of September, 1945: he became an assistant lecturer at the Department of Garden Design at the Faculty of Horticulture and Viticulture at the Hungarian University of Agriculture

1945-1946: he completed the university's "subsidiary" academic year and became a certified agricultural engineer

1946: he enrolled to the Faculty of Humanities at the Pázmány Péter University as a museology-major and he was also attending the lectures held at the Faculty of Economics

1947: he travelled to Austria by a foreign scholarship, then he was on internship in Switzerland at landscape architecture company Vogel

1948: he came back to Hungary and continued his work at the Department of Garden design and also his studies at the Faculty of Humanities (ELTE, Eötvös Lóránd University)

1951: he took his degree in museology

1951: he married Éva Misléy

1952-1953: their children were born

1954: he started to create garden and green area plans as a part-time job and according to casual commissions at Lakóterv and VÁTERV

1955, spring: he passed the compulsory exams for the academic qualification

1956: he was member of the Revolutionary Committee of the College of Horticulture

1957: he was given in custody and spent a few days in the Budapest Penitentiary

1958: he was not allowed to defend his CSc dissertation owing to political reasons

1958: he defended his university doctoral (dr. univ.) dissertation entitled "A zöldterületek városklíma javító szerepe, különös tekintettel az öntözésre (The urban climate improving role of green spaces, taking into account irrigation in particular)"

1951-ben házasságot kötött Misley Évával
1952-53-ban megszülettek gyermekeik
1954-től félállású munkaviszonyban és eseti megbízás alapján tervezett a Lakótervnel és a VÁTERV-nél
1955 tavaszán teljesítette a tudományos minősítéshez szükséges vizsgákat
1956-os események során a Kertészeti Főiskola Forradalmi Bizottságának tagja volt
1957 márciusában őrizetbe vették, és néhány napot a Gyűjtőfogházban töltött
1958-ban nem engedélyezték kandidátusi disszertációjának megvédését
1958-ban egyetemi doktori értekezését védte meg "A zöldterületek városklíma javító szerepe, különös tekintettel az öntözésre" címmel.
1961-ben újabb kérelmet adott be a Tudományos Minősítő Bizottsághoz
1962. április 20-án védte meg „Szocialista városaink zöldterületi és tereprendezési problémái Komló példáján” c. kandidátusi értekezését
1962-ben nyugat-európai turistaútra kapott útlevelet, az útra feleségével együtt utazott ki
1962-ben Tessedik-díjat kapott
1963. szeptember 1-vel a Földművelésügyi Minisztérium engedélyezte a Kertészeti és Szőlészeti Főiskolán önálló kertépítészeti szak létesítését
1966-ban nem utazhatott ki az IFLA stuttgarti világkonferenciájára
1967 és 1969 között a Budapesti Műszaki Egyetem Építészmérnöki Karán okl. városépítési- városgazdasági szakmérnöki végzettséget szerzett
1968-ban Kiváló Dolgozó kitüntetést kapott
1969-ben „A táj és zöldterület fogalmi problémái” címmel megírt disszertációjának megvédésével második egyetemi doktori címét is megszerezte
1969-ben, egyetemi docensként az akkor már Kertészeti Egyetemé vált intézményben, Ormos nyugdíjba vonulását követően ő lett a Kerttervezési Tanszék tanszékvezetője
1970-ben egyetemi tanári kinevezést kapott
1971-től a Táj- és Kertépítészeti Szak vezetője lett
1969-70-es tanévtől a Budapesti Műszaki Egyetemen volt vendégelőadó
1974 -76 között vendégelőadó volt a Bécsi Műszaki Egyetemen
1975-78 között a vendégelőadó volt a Drezdai Műszaki Egyetemen
1977 májusában elutasították a kétlépcsős oktatásra vonatkozó reform-javaslatát, ezért lemondott a tanszékvezetői megbízatásáról
1979-ben nyugdíjba vonult
1979-83 között az IFLA Központi Régiójának alelnöke volt

1961: he applied for the Scientific Discharge Committee again

1962: he defended his CSc dissertation entitled “Szocialista városaink zöldterületi és tereprendezési problémái Komló példáján (The green spacing and landscaping problems of our socialist towns on the example of Komló)”

1962: he was given a tourist passport for a Western European tour, he travelled in the company of his wife

1962: he received the Tessedik Award

1963, 1st of September: the Ministry of Agriculture authorised the establishment of an independent landscape architecture department at the College of Horticulture and Viticulture

1966: he was not allowed to travel to the world congress of IFLA in Stuttgart

1967-1969: he took his degree as an engineering specialist in urban planning and urban management at the Faculty of Architecture of Budapest University of Technology

1968: he was awarded Outstanding Worker

1969: by defending his PhD dissertation entitled “A táj és zöldterület fogalmi problémái (The conceptual problems of landscape and green space)” he received his second doctorate

1969: after the retirement of Imre Ormos, as being associate professor of the – institution already converted into – University of Horticulture he was elected head of Department of Landscape Architecture

1970: he was appointed to a professorship

1971: he became the head of the Specialisation of Landscape and Garden architecture

1969-1970: from this academic year he was guest lecturer at the Budapest University of Technology

1975-1978: he was guest lecturer at the Dresden University of Technology

1974-1976: he was guest lecturer at the Wien University of Technology

May, 1977: his reform proposal concerning the two-level education system was rejected, therefore he resigned his post of head of department

1979: he retired

1979-1986: deputy chairman of the Central Region of IFLA

1986: he was elected chairman of IFLA, held his position until 1990

1986: he was awarded the Hild János Prize by the Hungarian Society of Urban Studies

1988: he was the first to receive the Ormos Imre commemorative medal founded by the Senate of the University of Horticulture and Food Industry

1990: he was reactivated as a professor and the University Senate conferred the title of Doctor Honoris Cause on him

1991-1993: he was the rector of the University of Horticulture and Food Industry

1986-ban az IFLA elnökévé választották, 1990-ig töltötte be ezt a tisztséget
1986-ban a Magyar Urbanisztikai Társaság Hild János-díjjal tüntette ki
1988-ban elsőként kapta meg a Kertészeti és Élelmiszeripari Egyetem Egyetemi Tanácsa által alapított Ormos Imre-emlékérmét
1990-ben egyetemi tanárként reaktiválták, és az Egyetem Tanácsa Doctor Honoris Causa címet adományozott a számára
1991-93 között a Kertészeti és Élelmiszeripari Egyetem rektora volt
1992. szeptember 1-én megalakult az önálló Tájépítészeti, -védelmi és -fejlesztési Kar, amelynek 1993 végéig ő az első (tiszteletbeli) dékánja (Baloghné Dr. Ormos Ilona ügyvezetői megbízása mellett)
1993. június 29-i döntéssel az Ideiglenes Országos Akkreditációs Bizottság a Kertészeti és Élelmiszeripari Egyetem Tájépítészeti, -védelmi és -fejlesztési Karán „Tájépítészeti Doktori Iskola” létesítését engedélyezte, és PhD fokozat kiadására vonatkozó jogosultsággal ruházta fel a kart
1993 szeptemberében lett professzor emeritus
1993 őszén a Magyar Tudományos Akadémián megvédte „Tájépítészeti munkásságom” című nagydoktori értekezését
1994-ben a Magyar Felsőoktatásért Emlékplakett miniszteri kitüntetést kapta meg
1994-96 között a Magyar Ösztöndíj Bizottság tagja volt
1994-96 között az Osztrák-Magyar Tudományos és Oktatási Akcióprogram Alapítvány vezető testületének tagjaként dolgozott
1998-ban jelent meg „Eszterháza fehéren-feketén” című könyve
2000. március 15-én Széchenyi-díjjal tüntették ki.
2003-ban Eötvös József-koszorút kapott
2009-ben kapta meg a European Committee of Landscape Architecture Schools (ECLAS) életműdíját
2009-ben a Magyar Köztársasági Érdemrend polgári tagozatának középkeresztjével tüntették ki
2012-ben az International Federation of Landscape Architects (IFLA) Sir Geoffrey Jellicoe-díját kapta meg
2012-ben Ezüst Corvin-díjat kapott,
2013-ban Cziráky Margit-díjban részesült az Eszterháza kutatások elismeréseképp
2014-ben Kossuth-díjjal tüntették ki
2017 tavaszán elkészült és megjelent négy nyelven (magyar, angol, német és francia nyelven) az „Eszterháza korszakai” című könyve
2017 nyarán a Pro Architectura pályázat zsűrijének társelnöke volt
2017. szeptember 14.-én Balatonyörökön hunyt el.

1992, 1st of September: the independent Faculty of Landscape Architecture, Protection and Development has been founded where he was acting as (honorary) dean (by order of Ilona Baloghné Ormos managing director) until the end of 1993

1993, 29th of June: the Hungarian Provisional Accreditation Committee decided to authorise the establishment of a “Doctoral School in Landscape Architecture” at the Faculty of Landscape Architecture, Protection and Development at the University of Horticulture and Food Industry and empowered the Faculty to issue the PhD degree from then on

1993, September: he became professor emeritus

1993 autumn: he defended his D.Sc. dissertation entitled “Tájépítészeti munkásságom (My life-work in landscape architecture)” at the Hungarian Academy of Sciences

1994: the ministerial honour of the Hungarian Higher Education Commemorative Plaque was conferred upon him

1994-1996: he was member of the Hungarian Scholarship Committee

1994-9696: he was working as the member of administration in the Austro-Hungarian Scientific Action Program Foundation

1998: his book entitled “Eszterháza fehéren-feketén (Eszterháza in black and white)” was published

2000, 15th of March: he was awarded the Széchenyi Prize

2003: he received the Eötvös József Wreath

2009: he received the ECLAS Outstanding Lifetime Achievement Award granted by the European Committee of Landscape Architecture Schools

2009: he was honoured by the Median Order of Merit of the Republic of Hungary within the civil division

2012: he received the highest international award of landscape architects, the Sir Geoffrey Jellicoe Award from IFLA

2012: he got the Silver Corvin Award

2013: he was given the Cziráky Margit Award

2014: he was awarded the Kossuth Prize

2017, spring: his book entitled “The epoches of Eszterháza” was published in four languages (Hungarian, English, German and French)

2017, summer: he was co-chairman of the jury of Pro Architectura competition

He passed away on the **14th of September, 2017** in Balatongyörök

THE EUROPEAN LANDSCAPE CONVENTION OF THE COUNCIL OF EUROPE AND THE LANDSCAPE AWARD OF THE COUNCIL OF EUROPE

SZERZŐ / BY:
MAGUELONNE DÉJEANT-PONS

DOI:
10.3624/2019/53/2

In tribute to Mihály Mócsényi,
With all my heart.

Adopted by the Committee of Ministers of the Council of Europe in Strasbourg on 19 July 2000, European Landscape Convention of the Council of Europe (ETS No. 176) was opened for signature by European States in Florence on 20 October 2000. To date, 39 Council of Europe member States have ratified the Convention: Andorra, Armenia, Azerbaijan, Belgium, Bosnia and Herzegovina, Bulgaria, Croatia, Cyprus, Czech Republic, Denmark, Estonia, Finland, France, Georgia, Greece, Hungary, Ireland, Italy, Latvia, Lithuania, Luxembourg, Moldova, Montenegro, North Macedonia, Netherlands, Norway, Poland, Portugal, Romania, San Marino, Serbia, Slovakia, Slovenia, Spain, Sweden, Switzerland, Turkey, Ukraine and the United Kingdom. Two States have also signed it: Iceland and Malta.

As the first international treaty devoted exclusively to all dimensions of the landscape, the Convention addresses

the Organisation's major challenges in the field of human rights, democracy and the rule of law with a view to sustainable development. Its signatory States have declared themselves "concerned to achieve sustainable development based on a balanced and harmonious relationship between social needs, economic activity and the environment", considering the cultural dimension of the landscape. The concept of sustainable development is understood as fully integrating the environmental, cultural, social and economic dimensions, by applying them to the entire territory.

The landscape is the result of many change-producing actions resulting from the activity of various stakeholders in territorial processes in highly varied ways and on differing scales of time and space. Such activities may be the outcome of action by public authorities in establishing a large-scale infrastructure or of individual action in a restricted space. The legal recognition of landscape implies rights and responsibilities on the part of all institutions and cit-

izens towards their living environment. Although each citizen must contribute to preserving the quality of the landscape, it is the authorities that are responsible for establishing the general framework that enables that quality to be assured. The Convention accordingly lays down the general legal principles that must guide the adoption of national landscape policies and the establishment of international co-operation in this area.

The Convention provides that existing competent Committees of Experts of the Council of Europe, set up under its Statute, are designated by the Committee of Ministers of the Organisation, to monitor its implementation. The Work Programme of the Convention, adopted by the Council of Europe Conferences on the Convention and the Steering Committee for Culture, Heritage and Landscape (CDCPP), is implemented by the Secretariat General of the Council of Europe, which transmits reports on the work carried out, and on the operation of the Convention to the Committee of Ministers.



1. ábra/fig.:
 Maguelonne
 Déjeant-Pons és
 Mócsényi Mihály /
 Maguelonne Déjeant-Pons
 and Mihály Mócsényi

Important work on sustainable development, highlighting the place of landscape in the lives of human beings and societies, has been carried out in the framework of the Work Programme of the Convention.

Since the adoption of the European Landscape Convention, major progress has been made towards the establishment of landscape policies at national, regional and local level. Drawing on shared objectives, these policies foster the quality of a common living environment. The notion of landscape has been progressively introduced into the political agenda of governments and landscape actors: an important international network of cooperation for the implementation of the Convention has developed: the concept of landscape as defined in the Convention is increasingly recognised by the public authorities and by the population; new forms of co-operation are emerging between different levels of authority – national, regional and local –; and between ministries or departments of a state or region; spe-

cific laws and regulations referring to the landscape are adopted and institutional structures are put in place; States or regions co-operate across borders for transfrontier landscapes; landscape prizes referring to the Council of Europe Landscape Award are organised; university programmes referring to the Convention are adopted, summer universities on landscape are organised, biennials, landscape festivals and exhibitions referring to the principles of the Convention are being set up, and people feel more and more concerned and active.

The landscape represents a mosaic of the four dimensions of sustainable development: natural, cultural, social and economic. Governments committed to implementing the principles of good governance must take into consideration the invaluable value of the landscape for the human being, and include the landscape dimension in their national, regional and local policies. It is also up to everyone to respect the landscape and to take care of it, both in appearance and substance, for present and future gen-

erations. The opening of the European Landscape Convention to non-European States will be an opportunity to reaffirm the universality of the landscape dimension of human rights and democracy. It represents a contribution by the Council of Europe to the implementation of the United Nations 2030 Agenda for Sustainable Development. This represents a contribution by the Council of Europe to the implementation of the United Nations 2030 Agenda for Sustainable Development, in particular with regard to Goals 3 (Good health and well-being), 11 (Sustainable cities and communities) and 15 (Life on land), in particular. ©

AZ EURÓPAI TÁJ EGYEZMÉNY MEGVALÓSÍTÁSA MAGYARORSZÁGON – RÖVID ÁTTEKINTÉS

IMPLEMENTATION OF THE EUROPEAN LANDSCAPE CONVENTION IN HUNGARY – SHORT REVIEW

SZERZŐ / BY:
KINCSES KRISZTINA

DOI:
10.3624/2019/53/3

Az Európa Tanács Európai Táj Egyezményét az Európa Tanács Miniszteri Bizottsága 2000. július 19-én fogadta el, és 2000. október 20-án Firenzében nyitotta meg aláírására a tagállamok részére. Magyarország azonnal megkezdte a végrehajtás előkészítését. Az Európa Tanács Európai Táj Egyezménye 2008. február 1-jén lépett hatályba Magyarországon.

2008 és 2010 között Magyarország elsősorban az végrehajtás intézményi keretének megteremtésén és a Tájdíj életre hívásán dolgozott. Magyarország 2008 óta hirdet pályázatot az Európa Tanács Táj Díjára történő felterjesztés nemzeti jelöltjének kiválasztására. 2012-ben a természetvédelemért felelős miniszter a Magyar Tájdíj létrehozásával rangosabbá tette a kiválasztási eljárást. Jelentős siker-

ként 2015-ben magyar felterjesztés alapján az Európa Tanács Táj Díját a Hetés magyar és szlovén települései kapták.

Az intézményi keret megszilárdítása után az Európai Táj Egyezmény Nemzeti Koordinációs Munkacsoport az Egyezmény összes általános és egyedi intézkedésére kiterjesztette figyelmét. A magyar kormány jóváhagyta Magyarország első Nemzeti Tájstratégiáját a 2017-2026 közötti időszakra, amely a holisztikus tájszemlélet szükségességére hívta fel a figyelmet. A Nemzeti Tájstratégia jóváhagyását követően referenciadokumentummá vált.

A Szent István Egyetem Tájépítészeti és Településtervezési Kara meghatározó szerepet tölt be az Európai Táj Egyezmény szellemiségében történő tájoktatásban. A Nemzeti Tájstratégia hangsú-

lyozza, hogy a tájjal kapcsolatos ismeretek átadása nem korlátozódhat a tájjal foglalkozó szakemberekre, hanem a mérnöki tanfolyamokba és minden más olyan kurzusba is integrálni kell, amelyek végzettjei a tájak állapotát és használatát jövőbeli döntéseikkel befolyásolják. A cél elérése érdekében fontos intézkedéseket kell tenni: a felsőoktatásban a tájtudás, a táj iránti felelősségteljes hozzáállást be kell építeni a fenntartható fejlődés alaptanulmányai alatt elsajátítandó szakmai kompetenciákba.

Az Agrárminisztérium az Európai Regionális Fejlesztési Alap társfinanszírozásával, a Környezeti- és Energiahatékonysági Operatív Program és a Versenyképes Közép-Magyarország Operatív Program keretében, 2016-ban átfogó projektet „A közösségi jelen-

The European Landscape Convention of the Council of Europe was adopted by the Committee of Ministers of the Council of Europe on 19 July 2000 and opened for signature to its Member States in Florence on 20 October 2000. Hungary immediately began the process of preparing for its implementation. The European Landscape Convention finally came into force on 1 February 2008 in Hungary.

Between 2008 and 2010 Hungary worked mainly on the institutional framework of the implementation and the establishment of the Landscape Award. Since 2008 Hungary opened a competition for selecting the national candidate for the landscape Award of the Council of Europe. In 2012 the Minister responsible for nature conservation raised the status of the selection procedure establishing the Hungarian Landscape Award. This achieved some remarkable success because in 2015, based on the submission from Hungary, the Landscape Award of the Council of Europe was given to the Hungarian and Slovenian villages of the Hetés Region.

After consolidating the institutional framework, the European Landscape Convention National Coordination Working Group expanded its focus to all the general and special measures of the Convention. Hungarian Government approved Hungary's first National Landscape Strategy for the period 2017-2026 which focused attention on the need for a holistic landscape approach. Since the approval of the National Landscape Strategy, this has now become an important reference document.

Szent István University, Faculty of Landscape Architecture and Urban Planning plays a key determining role in landscape education in the spirit of the European Landscape Convention. The Hungarian National Landscape Strategy emphasises that passing on landscape-related knowledge needs not be restricted only to people concerned in landscape matters, it should also be included in engineering courses and any other courses whose graduates will influence the condition and use of landscapes through their future decisions. Action is still required to achieve the prime objective which, in higher education, is the integration of a knowledge of landscape incorporated into professional competences, as part of the basic studies on sustainable development.

In October 2016 Hungary launched a new project "Strategic assessments supporting the long-term conservation of natural values of community interest as well as the national implementation of the EU Biodiversity Strategy to 2020" (KEHOP-4.3.0-VEKOP-15-2016-00001). this was introduced under the Hungarian Operational Programme 'Environment and Energy', co-funded by the European Regional Development Fund. In the preparation phase of the LANDSCAPE CHARACTER development element, experience of foreign and domestic landscape typological and landscape identification systems and their practical applicability, with focus on character-based systems, were studied. According to the results from the preparatory phase, the outputs can have positive impacts on public administration.

The products of the project will be delivered to the Ministry of Agriculture, which will consider how these results can be integrated into policies and decision-making mechanisms after professional preparation and administrative consultations. This will contribute significantly to the achievement of some of the objectives of the landscape strategy.

The Minister of Agriculture is obliged to produce a three-yearly report on the implementation of the landscape strategy to the Government. The next report is due on the 30 June 2020.

This article presents an outline of the important national and international milestones the Hungarian Government has made in the implementation of the European Landscape Convention of the Council of Europe.

ACKNOWLEDGEMENT

I must express a very warm thanks to Mrs Maguelonne Déjeant-Pons, Executive Secretary of the European Landscape Convention, whose identification with the subject, conscientious and helpful work succeeded the Convention in Europe.

39 ratifications and two more signatures from the 47 Member States are proof of her excellent work. Maguelonne Déjeant-Pons is working hard on that states who has not ratified the Convention became parties to it, and to promote the implementation in all states without derogating from the provisions of the Convention. ©

tőségű természeti értékek hosszú távú megőrzését és fejlesztését, valamint az EU Biológiai Sokféleség Stratégia 2020 célkitűzéseinek hazai szintű megvalósítását megalapozó stratégiai vizsgálatok” (KEHOP-4.3.0-VE-KOP-15-2016-00001) indított útjára.

A TÁJKARAKTER fejlesztési elem előkészítése során kerültek feldolgozásra a külföldi és hazai tájtipizálási és tájbeosztási rendszerek tapasztalatai és gyakorlati alkalmazhatóságuk, különös tekintettel a tájkarakter alapú rendszerekre. Az előkészítő szakasz feltárása szerint a kutatás eredményei kedvező hatást fejtenek ki a közigazgatásban.

A projekt eredménytermékei az Agrárminisztériumhoz kerülnek, melyek szakmai előkészítések és közigazgatási egyeztetések után épülhetnek be a szakpolitikákba, döntési mechanizmusokba. Ez jelentős mértékben járul majd hozzá a Tájegyezményből származó kötelezettségek teljesítéséhez és a Tájstratégia egyes céljainak megvalósításához.

A mezőgazdasági miniszternek háromévente be kell számol-

nia a kormánynak a Tájstratégia végrehajtásáról. A következő jelentés 2020. június 30-án esedékes.

A cikk az Európa Tanács Európai Táj Egyezménye magyarországi végrehajtásának nemzeti és nemzetközi jelentőségű mérföldköveit mutatja be.

KÖSZÖNETNYILVÁNÍTÁS

Köszönetemet szeretném kifejezni Maguelonne Déjeant-Pons asszonynak, az Európai Táj Egyezmény főtítokárának, akinek a témával való azonosulása, lelkiismeretes és segítőkész munkája nélkül nem lehetne az Európai Táj Egyezmény sikeres.

39 ratifikálás és további két állam aláírása a 47 tagállamból az ő munkáját igazolja. Maguelonne Déjeant-Pons asszony töretlen lendülettel dolgozik azon, hogy a még nem csatlakozott államok is csatlakozzanak, és a végrehajtás minden országban csorbítatlan módon, az egyezmény rendelkezéseitől való eltérés nélkül történjen. ©

1. ábra/fig.: A táj életünk tere és alakítója, gondolataink ihletője, érzéseink formálója. A TÁJKARAKTER fejlesztési elem roll-up-ja. / *The landscape is the space and drivers of our life, the inspiration of our thoughts, a source forming our feelings. The roll-up of the LANDSCAPE CHARACTER development element*
(FORRÁS/SOURCE: AGRÁRMINISZTERIUM / MINISTRY OF AGRICULTURE)



tájkarakter

a természet arcai

A táj életünk tere és alakítója,
gondolataink ihletője, érzéseink formálója.

A tájaknak jellemző
és jellegzetes
vonásaik vannak.

Sokféleségük és jó
minőségük megőrzése
közös felelősségünk.



A kedvező vonásokat
tájanként szükséges
meghatározni.

Célunk a kedvező
adoottságok és a tájak
értékeinek átörökítése.



sokszínű zöld
gazdaság
Készítette: Agrárminisztérium

SZÉCHENYI 2020



Európai Unió
Európai Regionális
Fejlesztési Alap



BEFEKTETÉS A JÖVŐBE

Irodalomjegyzék/Literature

European Landscape Convention, Council of Europe, Florence, 2000. október 20.
Protocol amending the European Landscape Convention, Council of Europe,

Strasbourg, 2016. augusztus 1.

<https://www.coe.int/en/web/portal>

CM/Del/Dec(2015)1238

1189/2012. (VI. 11.) Korm. határozat az Európai Táj Egyezmény Nemzeti
Koordinációs Munkacsoport létrehozásáról

Munkaprogram az Európai Táj Egyezmény végrehajtására, Vidékfejlesztési
Minisztérium, Budapest, 2013; [http://www.termeszetvedelem.hu/user/
browser/File/Taj/ETE_munkaterv_201303012VEGLEGES_web.pdf](http://www.termeszetvedelem.hu/user/browser/File/Taj/ETE_munkaterv_201303012VEGLEGES_web.pdf)

Nemzeti Tájstratégia (2017-2026), Földművelésügyi Minisztérium, Budapest,
2017; [https://www.kormany.hu/download/c/ff/foooo/Nemzeti%20
T%C3%A1jstrat%C3%Aggia_2017-2026.pdf#%21DocumentBrowse](https://www.kormany.hu/download/c/ff/foooo/Nemzeti%20T%C3%A1jstrat%C3%Aggia_2017-2026.pdf#%21DocumentBrowse)

KINCSE K. – PÁDÁRNÉ TÖRÖK É. (2018): Introduction of the national landscape
strategy of Hungary (2017-2026), 4D 48. szám

https://elcl6.coe.int/WebForms/Public_List.aspx

http://www.termeszetvedelem.hu/index.php?pg=sub_825

PÁDÁRNÉ TÖRÖK É. (2018): A KEHOP központi projekt és TÁJKARAKTER
munkacsoport munkája, Tájkarakter Műhelytalálkozó, Agrárminisztérium,
Budapest, 2018. október 11. [http://www.termeszetvedelem.hu/
browser/File/KEHOP/TAJKARAKTER/1_P%C3%A1d%C3%A1rn%C3%Ag
T%C3%B6r%C3%B6k%C3%89va_T%C3%81JKARAKTER_fejleszt%C3%Agsi
_elem-okt_11.pdf](http://www.termeszetvedelem.hu/user/browser/File/KEHOP/TAJKARAKTER/1_P%C3%A1d%C3%A1rn%C3%Ag_T%C3%B6r%C3%B6k_%C3%89va_T%C3%81JKARAKTER_fejleszt%C3%Agsi_elem-okt_11.pdf)

KONKOLY-GYURÓ É. – TIRÁSZI Á. – BALÁZS P. – KOLLÁNYI L. – MÁTÉ K.
(2017): Tájkarakter alapú tájtipizálás - A tájkarakter alapú tájtipizálási
rendszerek felhasználásával kapcsolatos hazai és nemzetközi módszertanok
elemzése, Tájműhely Kft., Ormos Imre Alapítvány. Projekt Megalapozó
Tanulmány. Budapest

VASZÓCSIK V. – CSŐSZI M. – FARAGÓNÉ HUSZÁR Sz. – GÖNCZ A. – GRÓNÁS V.
– HAMAR J. – KINCSE K. – PÁDÁRNÉ TÖRÖK É. – PODMANICZKY L. – SAIN
M. – SÁRDI A. – TÓTH P. (2017): A hazai tájkarakter alapú tájtipizálás
célszisztemének és a gyakorlati alkalmazás lehetséges területeinek előzetes
meghatározása. Lechner Tudásközpont Területi, Építészeti és Informatikai
Nonprofit Kft. Budapest; [http://www.termeszetvedelem.hu/
user/browser/
File/KEHOP/TK_tanulmany_final_1.pdf](http://www.termeszetvedelem.hu/user/browser/File/KEHOP/TK_tanulmany_final_1.pdf)

KINCSE K. (2019): A tájkarakter-rendszer eredményeinek beépülése a
közigazgatás rendszerébe, döntési folyamatokba, Tájkarakter műhelytalálkozó,
Budapest, Agrárminisztérium, 2019. április 25.

[http://www.termeszetvedelem.hu/
user/browser/File/KEHOP/TAJKARAKTER
/20190425/1_%20KEHOP_430_T%C3%81JKARAKTER_20190425_KINCSES_K
fin.pdf](http://www.termeszetvedelem.hu/user/browser/File/KEHOP/TAJKARAKTER/20190425/1%20KEHOP_430_T%C3%81JKARAKTER_20190425_KINCSES_K_fin.pdf)

KINCSE K. (2018): A TÁJKARAKTER projekt nemzeti és hazai szakpolitikai
kerete Tájkarakter Műhelytalálkozó, Agrárminisztérium, Budapest, 2018.
október 11.; [http://www.termeszetvedelem.hu/
user/browser/File/KEHOP/
TAJKARAKTER/2_Kincses_Krisztina_szakpolitikai_keret.pdf](http://www.termeszetvedelem.hu/user/browser/File/KEHOP/TAJKARAKTER/2_Kincses_Krisztina_szakpolitikai_keret.pdf)

KINCSE K. – PÁDÁRNÉ TÖRÖK É. – TAR Gy. (2019): A tájkarakter kutatás
nemzeti és hazai szakpolitikai kerete, kutatási programkörnyezete,
Kisvárd, Magyar Tájökológiai Konferencia 2019. augusztus 29-31. in Fazekas
I. – Lázár I. (szerk.) (2019): Tájak működése és arculata, Debrecen, MTA DTB
pp. 369-373.; [https://geo.unideb.hu/sites/default/files/file_uploads/
mtok_2019.pdf](https://geo.unideb.hu/sites/default/files/file_uploads/mtok_2019.pdf)

KINCSE K. (2019): Az Európai Táj Egyezmény Nemzeti Koordinációs
Munkacsoport kapcsolódásai, Tájkarakter műhelytalálkozó, Budapest,
Agrárminisztérium, 2019. február 7.; [http://termeszetvedelem.hu/
user/
browser/File/KEHOP/TAJKARAKTER/0215-cikk/01_Kincses_Krisztina.pdf](http://termeszetvedelem.hu/user/browser/File/KEHOP/TAJKARAKTER/0215-cikk/01_Kincses_Krisztina.pdf)
Government Decision 1128/2017 (20 March)

GONDOLATOK A TÁJÉPÍTÉSZETRŐL

THOUGHTS ON LANDSCAPE ARCHITECTURE

SZERZŐ / BY:
MICHAEL JAKOB

DOI:
10.3624/2019/53/4

A tájépítészeti fogalma mind a mai napig vitatott, mégpedig az elméleti alapok hiánya miatt. Frederick Law Olmsted, kétség kívül az első valódi tájépítész szakember a történelem során, aki sokakkal együtt elégedetlen volt a „tájépítész” megnevezéssel. Akkoriban és azután is, a tájépítész (vagy ahogy Repton nevezte, a „tájkertész”) és a kertművészet szétválasztása nem volt egyértelmű.

Még mai is kérdés, hogy vajon a tájépítész tényleg „építész”? S ha igen, akkor mit értünk ezen az építészen? Avagy a

tájépítészeti valami egészen más szakma lenne? Sok építész továbbra is kertésznek hívja a tájépítész tervezőt, elfeledve, hogy sok modernista kert nemcsak a kertművészet alkotásai közé sorolható, hanem a tájépítészeti is.

A helyzet ma még bonyolultabb, ha figyelembe vesszük a tájépítészeti működési területének definíciós bizonytalanságait. A határok a táj, az építészet és a város között folyamatosan változnak, és a hagyományos területi jellegű megkülönböztetések (városi, kertvá-



1. ábra/fig.: A torinói Parco Dora, Peter Latz munkája / Peter Latz's project in Turin, the Parco Dora
(FOTÓ/PHOTO: MICHAEL JAKOB)

When dealing with landscape architecture, we have to face a main problem, that is, a lack in theoretical founding. Frederick Law Olmsted, arguably the first real landscape architect in history, was among the many unhappy with the term “landscape architect”. At his time and even later on, landscape architecture (or “landscape gardening” as Repton put it) and garden art were not easy to separate.

Even today, the problem is posed whether a landscape architect is an “architect” and to what extent, or rather

the opposite professional figure. Many architects still like to call their colleagues “gardeners” forgetting the fact that many modernist gardens belong not only to the corpus of garden art but as well to that of landscape architecture.

The situation is even more complicated if we consider the uncertainty concerning the *field* of landscape architecture; since the boundaries between landscape, architecture, and the urban continue to shift, and given the crisis of the traditional territorial sepa-

rosi, és megmaradt 'természetes' zónák) is módosulhatnak. Ezért a tájépítészet helyét, feladatkörét valóban nehéz meghatározni. Ugyanakkor a tájépítészet fejlődése mostanában vitathatatlan, hiszen egyre többször fordul elő, hogy nagyobb projektek esetében is a tájépítésze a vezető szerep, s ennek révén a szakma ismertebb lett és tovább erősödhet.

A szakterület definiálása a tájépítészet tartalmi azonosításával is megközelíthető. Vajon van egy meghatározó feladatkör, ami a tájépítészet alapját jelenti? Példaértékű tájépítészeti munkákról beszélve sokszor még a szakemberek is tévováznak; több mint két évszázaddal a szakma „feltalálása” után sem teljesen egyértelmű, hogy valójában mi számít tájépítészeti alkotásnak. Kinek a munkáját szeretnénk egy szakmai bemutató középpontjába helyezni? Olmstedét (bár egy régi korszakhoz köthető)? Sørensenét (egyértelmű, hogy tevékenysége rendkívül fontos, még ha a munkája inkább regionális mintsem nemzetközi jelentőségű)? Dan Kiley-ét (lehet, hogy az ő, egyébként remek, de erősen formalista munkáit nem tudjuk tipikus tájépítészetnek tekinteni)? Ezek a problémák (és még sok más is) nem csak elméletiek, hiszen közvetlen hatással vannak a tájépítészeti szakmai gyakorlatra és arra is, hogyan alakítjuk, formáljuk a világunkat.

A kortárs tájépítészet alapjainak további értelmezése során merül fel a kérdés: vajon a kert lehet-e „modern”? A kertművészet nem feltétlenül eklektikus és ezáltal posztmodern (még mielőtt modern lenne?). Ez a gondolati szál vezet el minket a múlt évtized egyik legjelentősebb tájépítészeti alkotásához: a New York-i High Line-hoz. A High Line persze nagyon sok mindent jelent: történeti infrastruktúra egyik eleme és egyben örökségvédelmi objektum, mely vegyíti a mérnöki és építészeti, a tájépítészeti és botanikai ill. ökológiai gondolkodást, s még sok más szakterületét is. A High Line ugyanakkor egy remek kortárs közpark, ami ismét a táj és kert viszonyának kérdését feszegeti.

Vajon ezek szerint úgy kell értelmeznünk a kortárs tájépítészetet, mint egy lebegő közvetítő közeget, mely lenyűgöző nyitottsága által összeköti és vegyíti a szakterületeket, helyet adva a mindig változó valóságnak? ●

rations (urban, suburban, and residual 'natural' zones) the place of landscape architecture appears difficult to define. At the same time, however, landscape architecture has known an extraordinary recent development; for the first time, for some major projects, the landscape architect has the lead, with the consequence of a higher visibility of the profession altogether.

Another way to identify the problems I like to address is the existence (or not) of a corpus of landscape architecture. When asked about exemplary projects of landscape architecture, very often even specialists hesitate; even more than two centuries after the "invention" of the new discipline it is not so certain what we actually consider as a work of landscape architecture. Whose work would we like to place at the centre of a professional showroom? Olmsted's (but he belongs to a remote period)? Sørensen's (we all agree that his activity is important even if his work was regional and not international)? Dan Kiley's (is it not, besides its quality, rather corporate and formal, values we don't immediately associate with landscape architecture)? These problems (and many others) are not related to "theory" only. They have a direct impact on the practice of landscape architecture and hence on the way we transform the world around us.

Still another possibility to inquire the grounds of contemporary landscape architecture is to ask whether the garden has ever been "modern". Is garden art not necessarily eclectic and therefore postmodern (before having been modern?) Is then the celebrated New York *High Line* both the symbol and the masterpiece of the discipline? The High Line is of course many things at the same time: it is an infrastructural monument and a heritage site, combining engineering and architecture, landscaping and botany, ecology and many other fields. It is, of course, also an example of a contemporary public park, which exposes us again to the relation between garden and landscape.

Do we have to imagine landscape architecture rather like the "interstitial" place where several disciplines come together, that is as an ever shifting and mobile reality? ©

AZ EURÓPAI TÁJÉPÍTÉSZETI OKTATÁS 100 ÉVE – A SZAKALAPÍTÓ ÚTTÖRŐK ÖRÖKSÉGE ÉS SZEREPÜK A JÖVŐKÉP FORMÁLÁSÁBAN

100 YEARS OF LANDSCAPE ARCHITECTURE EDUCATION IN EUROPE: LESSONS FROM THE EARLY PIONEERS FOR OUR VISIONS OF THE FUTURE

SZERZŐ / BY:
BARBARA BIRLI, ELLEN FETZER

DOI:
10.3624/2019/53/5

Előadásunknak kettő célja van: Először is egy visszatekintés a múltba, a tájépítészeti oktatás megalapításának időszakába, hogy megértsük, milyen fő hajtóerők határozták meg az európai tájépítészeti oktatás fejlődésének folyamatát. Beszélünk az első oktatók tudományos háttéről és a tájépítészet-oktatás első módszertani, pedagógia koncepcióiról. Erre alapozható a tájépítészet-oktatás finomhangolási folyamata, amely 1989 után kezdődött, és fordulópontot jelentett az Európai Felsőoktatási Térség (EHEA) létrehozásával. Az előadást egy látomással zárjuk: hogyan változhat a tájépítészeti oktatás a jövőben a globális fenntarthatóság kihívásai, a digitalizáció, az oktatás nemzetközivé válása és individualizmusa jegyében?

Az első európai tájépítészeti oktatási program Norvégiában, 1919-ben indult.

A következő néhány évtizedben sok hasonló képzést indítottak el Európa szerte, és az első tájépítész professzorokat is akkortájt nevezték ki. A tájépítészeti képzést nyújtó szakok száma a 1960-as és 1970-es években gyarapodott erősen. Ez az értekezés az 1919 és 1945 közötti időszakra helyezi a hangsúlyt, amikor elindult az első öt, egyetemi fokozatot nyújtó oktatási program, és Cambridge-ben megalapították 1948-ban a Tájépítészek Nemzetközi Szövetségét (IFLA).

Milyen képzettséggel rendelkeztek az első tájépítészetet oktató egyetemi tanárok? Milyen tudományos fokkal oktathattak elsőként a programokban? Honnan erednek az általuk alkalmazott oktatási módszerek és milyen szakirodalom segíthette a munkájukat? Vajon volt-e együttműködés

vagy határokon is átívelő segítség a tájépítészeti képzések elindításában?

A fenti kutatási kérdések megválaszolását a LE:NOTRE projekt keretein belül készült felmérés segítette. A LE:NOTRE az EU által támogatott, 2002 és 2013 között zajlott projekt, melynek célja az együttműködések előmozdítása volt egy tágabb tájépítészeti tudományos közösség bevonásával Európában és azon is túl. Az együttműködésnek köszönhetően épültek ki a kapcsolatok a különböző tájépítészeti felsőfokú intézmények között, és a felkért kollégák az adott egyetemeken szakmai interjúkat tudtak készíteni az első szakok alapítóiival. Az információkat a szakirodalom és különösen Barbara Birli doktori kutatása, illetve a nemzeti szintű szakértők közötti személyes levelezés szolgáltatta.

Our presentation has two goals: First, to look back into the founding period of landscape architecture education in Europe in order to understand the major driving forces behind the evolution of these programmes. We will talk about the background of the first teachers and the early concepts for landscape architecture pedagogy. On that basis, we outline the tuning process of landscape architecture education that started post-1989, the turning point that boosted the establishment of the European Higher Education Area. We will finish with a vision of how landscape architecture education may develop in the future in response to global sustainability challenges, digitalisation and the increasing internationalisation and individualisation of education.

With the foundation of the first European landscape architecture education program in Norway in 1919 a development towards higher education programmes with degree in landscape architecture was started. In the following decades, similar programmes were founded all over Europe with the first professors in landscape architecture being assigned. The main rise in the foundation in landscape architecture degree courses took place in the 1960ies and 70ies. (Birli, 2016). The focus of this paper is on the period of time in between 1919 and 1949, when the first five degree programmes in land-

scape architecture were initiated and in 1948 the first international association of landscape architecture, IFLA, had been founded in Cambridge.

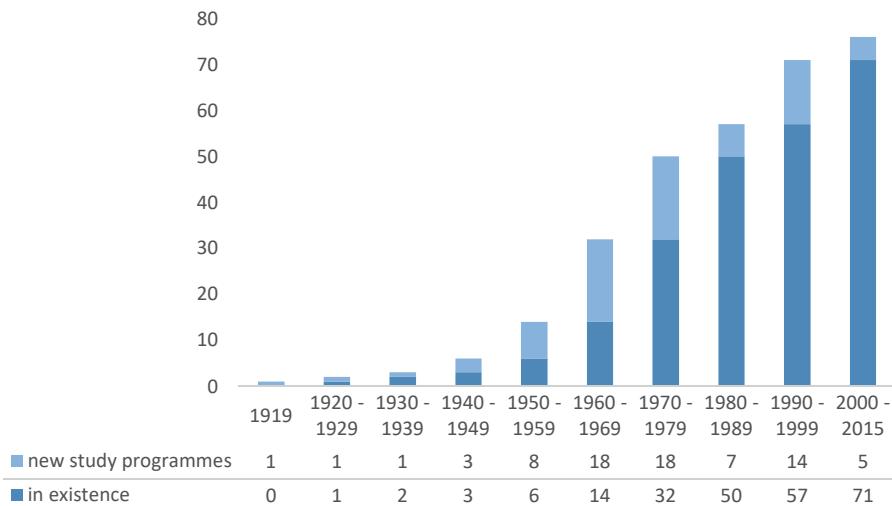
What education did the first five professors have? What was their academic status, being appointed as first professors of their subject area? Where did they get their teaching methods, literature and inspirations from? Did they cooperate or help each other in founding landscape architecture programmes?

To investigate this, material from a survey that had been done in context of the LE:NOTRE project was used. LE:NOTRE was an EU co-funded project that run from 2002 - 2013 with the aim of furthering cooperation and involving the wider landscape architecture academic community in Europe and beyond. Through this network contacts to universities offering higher landscape architecture education in Europe were available. Colleagues were asked to conduct expert interviews with founders of the courses concerned. This information was added to by literature and in particular personal correspondence in between the author Barbara Birli and experts on national level.

Various forms of education and apprenticeship were instrumental in creating the “landscape architecture pioneers”. Horticulture, Architecture, Gardening and Landscape Architecture were the subject areas from which the pio-

neers arose. None of the pioneers came from just a single educational background, they all started with one discipline to then acquire further skills, some followed the academic career in doing so (*Bilhouer* who had a PhD in horticulture), others passed second education in subject areas, such as urban planning or open space design, to complete their knowledge in both natural sciences and planning (*Franciszek Krzywda-Polkowski*, *Béla Rerrich architect*). Gardening was the basic education for *Russell Page* as well as *Erwin Barth* or *Mihály Mócsényi* in Hungary.

The formal education is only part of the actual professional knowledge that the first professors had to offer. Their skills in landscape architecture were based in particular on their personal interest in and commitment to the subject. Reading, travelling, exchange with persons of similar interest and professional expertise gained in a working environment completed their professional profile. Not much literature was available, journals as an important source: not only debate, but also extended reports on journeys were published allowing professional insight on landscape architects' work for those who were not able to travel themselves. As usual for the period of time concerned, only a small number of pictures was available in the journals, with at most only a few tables or graph-



1. ábra/fig.:

A felsőfokú tájépítészeti képzések növekedése az elmúlt 100 évben Európában / The grow of higher education institutes in the field of landscape architecture in the past hundred years

A tájépítészet első úttörői, oktatói különböző képzési alapokkal és gyakorlati tudással indultak. Voltak köztük kertészeti, építészeti, kertépítési és tájépítészeti képzettségűek, de egyikük sem érte be egyetlen oktatási háttérrel. Az alapképzettséget rendre további tanulmányokkal, új szakmai tudással és készségekkel építették tovább oktatói és tudományos pályafutásuk során (pl. Bilhouver PhD kertészetből), mások pedig egy új szak elvégzésével (pl. várostervezés vagy szabadtervtervezés) egészítették ki a tudásukat a természettudományokban és tervezésben egyaránt (Franciszek Krzywda-Polkowski, Rerrich Béla építészek). A kertészeti oktatás képezte az alapot Russel Page, Erwin Barth, valamint Magyarországon Ormos Imre, illetve Mócsényi Mihály esetében is.

A formális oktatás csak egy része volt az első oktatók tényleges szakmai ismeretének. Tájépítészeti tudásukat és ismereteiket személyes érdeklődésük és elhivatottságuk révén, képességeik fejlesztésével bővítették. Olvasás, utazás, hasonló érdeklődésű személyekkel való kapcsolat és a munkakörükben szerzett gyakorlati ismeretek egészítették ki a szakmai profilt. Akkoriban még nagyon kevés szakirodalom állt rendelkezésre, de a folyóiratok fontos forrást jelentettek: nem csak a szakos publikációk jelentek meg a lapokban, hanem terjedelmes beszámoló, szakmai úti élmények leírásai is olvashatók voltak, s ezek tágitották a szakmai ismereteket azok számára is, akik nem engedhették meg akkoriban maguknak a külföldi tanulmányutakat. A vizsgált idő-

szakban a folyóiratokban nagyon kevés képet közöltek, legfeljebb néhány ábra vagy grafika jelenhetett meg. Ennek ellenére a folyóiratok jó publikációs lehetőségek voltak, és nagy segítséget jelentettek a szakmai információcserében és a kapcsolatépítésben. A konferenciák nem voltak szigorúan tudományos irányultságúak, inkább a szakterületi kollégák találkozási lehetősége, helye, ahol tervező tájépítészek, vagy egyetemen dolgozó oktatók, kutatók jöhettek össze.

A személyi és a fizikai erőforrások is elég szűkösek voltak, így az oktatás sikeressége nagyrészt az első tanárok és munkatársaik képességein, szakértelmén és elhivatottságán múltott. A korai idők tájépítészeti oktatásában a gyakorlati szakmai tudás és a tudományos alaposítás sajátos vegyítése általános volt.

ics. However, publications in journals were an important tool to spread news and to reach colleagues from abroad. Conferences were not strictly academic oriented but rather concerned with summoning the few persons with a professional knowledge, be it that they were professional landscape architects, be it that they were working at the universities in teaching or research.

Physical resources as well as personal resources were scarce and the success of teaching was highly dependent on the personal skills and abilities of these first professors and their few staff. Another aspect of the early times of landscape architecture teaching was a kind of mixture in between professionally oriented and academic oriented approaches. While professionally oriented activities had the aim to strengthen the market and the selling of knowledge and design, the academic side was based on building up a research infrastructure, teaching methods and materials. Early in the 20th century all these activities were done by the same persons: a person running the own office as well as teaching at universities as well as being professor and as such being concerned with the design of public parks.

These joint efforts from the academic as well as the professional side contributed to the building of an iden-

tity and body of knowledge of the discipline landscape architecture.

The total number of higher education institutions has been growing since 1919, the date of the establishment of the first formal landscape architecture degree course and professorship. While growth of the total number was slow in the period of time from 1919 to 1949 and comprised only national first foundations, a boom in the establishment of new programmes took place in the 1960s and 1970s, so too in Hungary, based on the efforts of *Imre Ormos* in the 1950s and then *Mihály Mőcsényi*. Not only was he the entrepreneur being institutional in the founding process so too he established taking aesthetic, functional and technical aspects into account in the planning process.

Today, landscape architecture education exists across the continent and nearly every European country covers landscape architecture in the portfolio of higher education study programmes. However, the educational, social, cultural and economic environment of these programmes varies widely between the European countries resulting in an academic community of high diversity, which is both a weakness and a strength. The European Council of Landscape Architecture Schools, founded in 1991, took great efforts for developing a bottom-up under-

standing of what landscape architecture education may comprise. This has been done through the so-called tuning project as part of the ERASMUS thematic network project 'LE:NOTRE'. The ECLAS Education Guide that resulted from this process represents today, together with some other documents, the Common Education Framework for Landscape Architecture.

Concerns about the goals of higher education never stop though. Recent developments at the EU level were for example the development of the EntreComp framework for entrepreneurship competences and at global level the discourse about Education for Sustainable development, resulting in the formulation of so-called transformative competences. Landscape architecture is operating in an increasingly complex societal context, characterised by pluralising communities and global driving forces such as climate change, investment funds and biodiversity decline. It is therefore probably the time to revisit the core competence framework of landscape architecture education, as defined by the ECLAS education guide and other related documents. Future landscape architecture education needs to prepare students for a world of uncertainties where transformative and entrepreneurial skills might become the key for the survival of the profession. To be discussed. ©

Amíg a gyakorlati szakmai ismeretek és képzések célja a piaci érték és eladhatóság megerősítése, a tudás és tervezés eladása volt, addig a tudományos oldal új kutatási infrastruktúra kiépítésén, az oktatási módszerek és anyagok kidolgozásán fáradozott. A XX. század elején mindent ugyanazok a személyek csináltak; irodákat vezettek, egyetemeken tanítottak, közparkokat terveztek. A tudományos és a szakmai oldal együttes erőfeszítései járultak hozzá a tájépítészet szakterületi és tudományos ismeretanyagának felépítéséhez.

A felsőoktatási intézmények száma 1919 óta, az első hivatalos tájépítészeti fokozatot nyújtó és tanárképző szak alapítása óta folyamatosan növekszik. A szakok száma eleinte csak lassan növekedett. 1919 és 1945 között egy-egy országban szinte csak egy-egy szak futott, míg 1960 és 1970 között az alapított szakok száma ugrásszerűen nőtt; többek között Magyarországon is létrejött az egyetemi szak Ormos Imre, majd Mócsényi Mihály erőfeszítéseinek köszönhetően. Mócsényi nem-

csak felvállalta az intézményesített oktatás megerősítését, de kiszélesítette a tájépítészeti tervezés tevékenységi körét, esztétikai, funkcionális és műszaki szempontrendszerét.

Manapság a tájépítészet oktatása jelentősen elterjedt a kontinensen, és szinte minden európai ország felsőoktatási portfóliója tartalmazza ezt a diszciplínát. Ugyanakkor az oktatási, társadalmi, kulturális és gazdasági környezete ezeknek a szakoknak Európában jelentősen eltér egymástól, ami egy nagyon sokszínű tudományos közösséget eredményez. Ez egyszerre gyengeség és erősség is. Az 1991-ben alapított Európai Tájépítész Iskolák Szövetsége (ECLAS) komoly erőfeszítéseket tett annak érdekében, hogy megértse, milyen tartalom alapján épülhet fel egy tájépítészeti oktatás. Ezt a összevetést az úgynevezett LE-NOTRE programon belül, egy ERASMUS tematikus hálózati projekten keresztül lehetett elvégezni. Az ECLAS Educational Guide (Oktatási Útmutató) ebből a folyamatból született, s meghatározza más dokumentumokkal együtt, a Táj-

építészeti Oktatás Közös Keretrendszerét (Common Education Framework).

A felsőoktatás céljaival kapcsolatos viták azonban sohasem szűnnek meg. A közelmúltbeli Uniós szintű fejlemények, például az EntreComp, azaz a vállalkozói kompetenciák referenciakeretének fejlesztése és globális szinten a fenntartható fejlődés oktatására vonatkozó eszmecsere, az úgynevezett átalakuló kompetenciák megfogalmazását eredményezte. A tájépítészet egyre összetettebb társadalmi környezetben működik, melyet sokszínű közösségek és olyan globális hajtóerők jellemeznek, mint például a klímaváltozás vagy a befektetési alapok és a biodiverzitás csökkenése. Ezért valószínűleg itt van az ideje, hogy felülvizsgáljuk a tájépítészeti oktatás kompetenciakeretének alapjait, amelyet az ECLAS Educational Guide (Oktatási Útmutató) és más kapcsolódó dokumentumok határoztak meg. A jövő tájépítészeti oktatása fel kell hogy készítse a hallgatókat a bizonytalan világára, ahol az átalakuló kompetenciák és a vállalkozói készségek válhatnak a szakma fennmaradásának kulcsává. ●

Irodalomjegyzék/References:

The European Commission's science and knowledge

Service (2018) EntreComp Into Action

BRUNS D. et al (2010): ECLAS Education Guide

FETZER E. (2019): Landscapes as co-construction of knowledge: implications on the classroom, in: The Routledge Handbook on Teaching Landscape, editors Jorgensen, K. et al

SCHEIDEWIND U. et al (2016): A Pledge for a Transformative Science

ASHOKA U (2019): Preparing students for a rapidly changing world

BIRLI, B., (2016). From professional training to academic discipline The Role of International Cooperation in the Development of Landscape Architecture at Higher Education Institutions in Europe.

BIRLI, B., VUGULE, K., (2007) "Rare Knowledge" from the Modernist Period of Landscape Architecture Education

DOWNING, M., (1992). EFLA - Teaching Landscape Architecture in Europe, 72.

JÖRGENSEN, K., (2005). Two Centuries of International Influence on Norwegian Landscape Architecture, in Byggekunst, the Norwegian Review of Architecture, 42 – 43.

SZILAGYI, K., (2019) An outstanding multidisciplinary education concept and program of Professor Mócsényi, the eminent Hungarian professor of landscape architecture

TUNNARD, J., (1937) Landscape Design at the Paris International Congress: What the Others are Doing.

VOGT, B., (1999) Franz Heinrich Siesmayer (1817–1900) Biographien europäischer Gartenkünstler, in: Stadt und Grün', 48 Nr. 2,

WENZEL, J., (1968) Die Begründung der universitären Ausbildung von Landschaftsarchitekten durch Erwin Barth. in Perspektive Landschaft, TU Berlin (Hg.), 124 – 130.

WOLSKI, P., (2007) Nauczanie architektów krajobrazu w Polsce.

Die Gartenkunst, (1912) 31, 1918, p.149, Januarheft, 1912 p9,

Die Gartenkunst (1939) „Bei unseren Kollegen in der Schweiz“ in Die Gartenkunst

LE:NOTRE Rare Knowledge Interview, NO Aas and e-mail correspondence with Karsten Jörgensen, (2006,2015)

LE:NOTRE Rare Knowledge Interview followed by a letter, NL, Wageningen by Meto Vroom, (2006) Mike Downing, former president of EFLA and ECLAS, interview (2006)

ESZTERHÁZA KUTATÓJA

THE SCHOLAR OF ESZTERHÁZA

SZERZŐ / BY:
JÁMBOR IMRE

DOI:
10.3624/2019/53/6

Möcsényi Mihály első ízben 1958-ban járt Fertődön, hogy Ormos Imre kertépítészeti rekonstrukciós tervezési munkájához geodéziai felmérést készítsen a kastély közvetlen környezetéről.

Az épületegyüttes ekkor nagyon elhanyagolt képet nyújtott. S mégis, a látvány lenyűgöző volt. A rossz állagú épület déli homlokzata előtt állva a park középső látványtengelyének végén a távolban ott csillogott a déli napsütésben a szentmiklósi templom tornya, erre merőlegesen pedig a végiglátható keresztengely nyugati oldalán látszott a széplaki templomtorny. A két irány pedig – a frissen végzett geodéziai mérések szerint – 90 fokos szöveget zárt be egymással. E látványt, a helyszín szakralitását és artisztikumát megtapasztalva eldöntötte, hogy

Eszterháza történetének kutatásával foglalkozik, s ez meghatározta a következő csaknem hat évtized munkáját.

Az első lépésként áttanulmányozta, mit írnak erről mások. Egyes forrásoknál ellentmondó megállapításokat, tiszázatlan, vagy homályos részleteket fedezett fel. Az egyik szembetűnő ellentmondás volt, hogy a kastélynak az a része, amit a szakirodalom 1720 utáni, egyetlen építési fázis eredményének tulajdonított, a falvastagságokat, az alaprajzot, az ablakkiosztásokat figyelembe véve jóval korábban, és legalább két különböző építési szakaszban létesülhetett. Ezért engedélyt kért, hogy falkutatásokat végezhesen, s ezek igazolták feltételezésének helyességét. A helyszíni falvizsgálatokkal, vakolatlevezéssel és további kutatásokkal megál-

lapította, hogy – szemben a szakirodalom több neves szerzőjének a véleményével – feltehetően tizenkét (!) építési fázis során jött létre a mai kastély épületegyüttese. Hasonlóan, a park szerkezetét és térkapcsolatait tanulmányozva arra jutott, hogy az is hosszú fejlődéstörténet eredménye, aminek előzményei egészen a 16. sz. végéig nyúlhatnak vissza.

A térséggel kapcsolatos kutatásait ezért időben kiterjesztette egészen az 1550-es évek derekáig, amikor még a Kanizsaiak voltak a birtokosok. Feltárt több mint száz olyan eredeti forrásanyagot, amelyek alapján a kastély-park-táj műegyüttes kialakulásának fejlődésmenete kellő pontossággal térben-időben meghatározható volt.

A kutatási eredményekről írt első publikációja a Műemlékvédelem 1966.

Mihály Mőcsényi visited Fertőd for the first time in 1958 to create a geodetical survey about the immediate vicinity of the castle for Imre Ormos' landscape architecture reconstruction plan of the castle gardens.

At that time the building complex presented a very unkept view; and still, it was an awe-inspiring sight. Standing in front of the Southern facade of the castle that was in a bad state of repair, the steeple of the church of Szentmiklós, in the distance, at the end of the central view of the park, was gleaming in the noon sunshine; while perpendicular to this the church steeple of Széplak was visible to the right, to the West, far along the cross axis. And as it has turned out from the newly conducted geodetical surveys the two directions made an angle of 90 degrees with each other. Experiencing this scenery, the sacredness and artistic value of the location, Mőcsényi decided to deal with research of the history of Eszterháza. His decision determined his work in the following six decades.

As a first step, he studied what others had written on the topic. Looking at certain sources, he found contradictory statements, and unclear or ambiguous details. Considering the wall thicknesses, the architectural plans and the layout of the fenestrations, one of the well-marked contradictions realized

by Mőcsényi was that a certain part of the castle, which was considered by literature as the result of a single building stage carried out after 1720, might have come into existence much earlier and as a result of at least two different building stages. Therefore, he asked for permission to do exploratory wall research and plaster cracking, that verified his assumption. With the help of on-site examinations and further investigations, he found that, as opposed to the opinion of several renowned researchers and representatives of the professional literature, the present building complex of the castle was developed by the result of supposedly twelve (!) building phases. Similarly, to the castle, after studying the structure and space connections of the park, he arrived at the conclusion that it is also the result of a long evolutionary progress, the preliminaries of which might date back to the end of the 16th century.

For this reason, he expanded the time-scale of the research about the area to the middle of the 1550's, right until the time when the Kanizsai family was the landowner. He uncovered more than a hundred original references according to which the development process of the complexity of castle - park - landscape creation could be determined in space and time with sufficient precision.

The first publication he wrote about the research results came out in issue 4 of *Műemlékvédelem* (Monument Preservation) quarterly journal in 1996, entitled "A fertődi táj-, park-, kastély együttesről" (About the landscape-park-castle complex in Fertőd), then three of his additional articles were published as a continuation of the topic.

At the beginning of the 1970's he started to create pieces of models depicting the development of Eszterháza, because he believed that a 3D model, a visual representation, like a tangible design made of wood, colourful foils, and hand-painted fabric could be more picturesque and conclusive than any type of written or oral communication. The model pieces displaying the complex and the parterres were made in a scale of 1:500 and 1:1000, whereas the one showing the complete baroque landscape structure was displayed in a scale of 1:5000.

The building blocks made of wood in 17 different colours showing the construction history of the castle interlocked with each other within a tenth of a millimetre detail. One could disassemble and reassemble them, but still they were stiff. By using this method, one could verify it in space and dimension as well, that during the development phase of the building complex

1. kép/pict.:

A különböző építési fázisokat és a partert bemutató makett / Model of different building periods and the structure of the parterre

(FOTÓ/PHOTO: MÖCSÉNYI MIKLÓS)

2. kép/pict.:

A két épületközpontos, reneszánsz eredetű vadásztáj nyiladékkrendszere az első katonai

felmérés (Josephinische Aufnahme) térképlapján felszerkesztve / The double focal vue system of the Renaissance hunting castles and landscape shown on the map sheet of

the first military survey (the Josephinische Aufnahme)

(MÖCSÉNYI MIHÁLY KONCEPCIÓJA SZERINT RAJZOLTA MÖCSÉNYI MIKLÓS / DESIGNED BY MIKLÓS

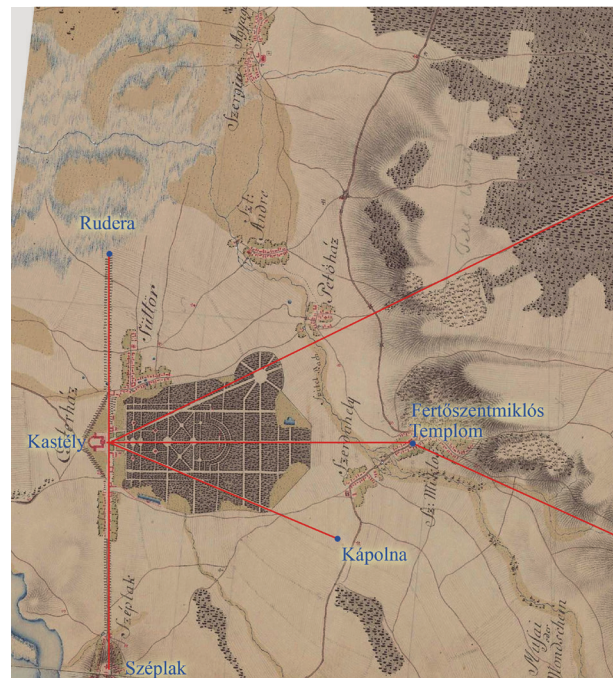
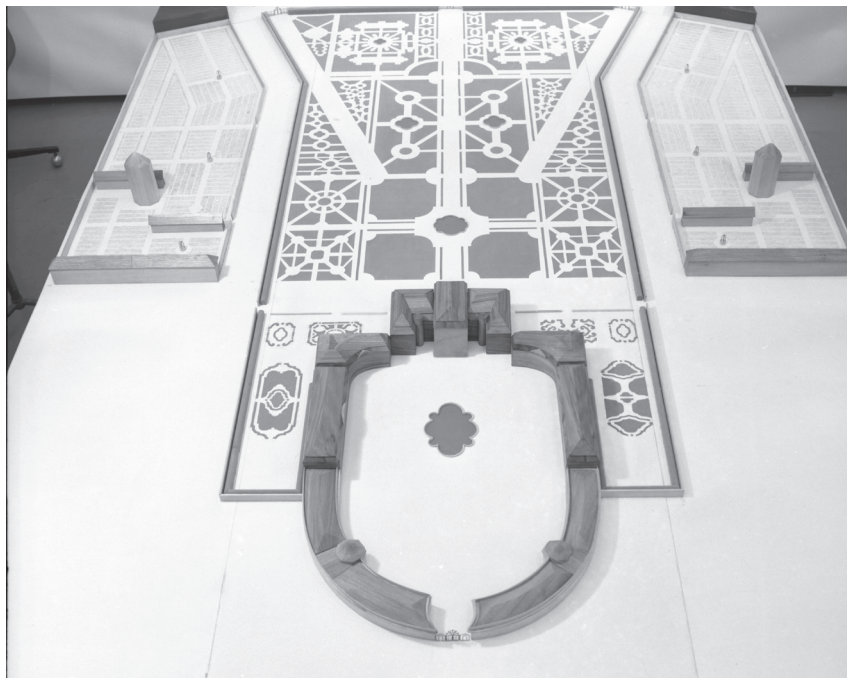
MÖCSÉNYI BY THE CONCEPT OF MIHÁLY MÖCSÉNYI)

3. kép/pict.:

Möcsényi Mihály 2015-ben, 96 évesen Eszterháza a kastély dísztermében / Mihály

Möcsényi in 2015, at the age of 96 in the ceremonial hall of

Eszterháza (FOTÓ/PHOTO: MÖCSÉNYI MIKLÓS)



évi 4. számában jelent meg „A fertődi táj-, park-, kastély együttesről” címmel, majd ennek folytatásaként látott napvilágot még három további cikke.

A 70-es évek elején Eszterháza fejlődését bemutató makettek építésébe kezdett, mert úgy vélte, hogy minden leírás, szóbeli közlés helyett sokkal szemléletesebb és meggyőzőbb egy térbeli vizuális megjelenítés, egy kézzel fogható, fából, színes fóliákból és kézzel festett kartonokból épített makett. Az épületegyüttest és a

partert bemutató makettek 1:500 és 1:1000, a teljes barokk tájrendszert bemutató makett pedig 1:5000 léptékű volt.

A kastély építéstörténetét bemutató, 17-féle, különböző színű fából kialakított épületelemek tizedmilliméter pontossággal illeszkedtek egymásba, szabadon szétszedhetők, összerakhatók és összeépítve mégis stabilak voltak. Ezzel a módszerrel térben és léptékhelyesen igazolni lehetett, hogy az épületegyüttes kialakulásának fázisai során szinte soha, semmit nem bontottak, csak bővítettek,

hozzáépítettek, tömegben, térstruktúrában, homlokzatokban egyaránt (1. kép).

Az épülethez hasonlóan a parkról, főként a parterről és a kamarakeretekről a különböző fejlődési fázisokat bemutató több makett is készült. A legnagyobb léptékű a kétközpontú nyiladékkrendszert bemutató, a vadásztájat a gránátos házak előtti térségtől (az akkori Fertő tó öntésterületétől) Csapod település pereméig átfogó makett volt.

1966 és 2009 között Eszterháza fejlődéstörténetéről összesen 12 jelentősebb



almost no demolitions but only extensions were made, which included addition in terms of mass, space structure and frontal texture (picture 1).

Similar to that of the building itself, several pieces of model were made depicting the different development phases of the park, and mainly the parterre and the chamber gardens. The biggest model in term of its scale displayed the double-centred hunting vue embracing the hunting grounds between the area of the grenadier

houses (the wetland of the then Fertő lake) and the border of Csapod village.

Between 1966 and 2009 Mócsényi published 12 significant articles and paragraphs about the development of Eszterháza. As the major result of his research he proved, that the present castle core (that was originally the hunting-seat of Süttör), and the Lesvár (Les castle) in Szentmiklós both have Renaissance origins. The contiguous double tripartite trench system (the two ‘goose-foot’ vue systems) connected to the two

hunting lodges – also “serving” hunting with fire-arms – are presumably the landscape elements of the hunting ground established in the Renaissance period (picture 2). The planner of the rococo-style castle to be seen today together with the park complex connected to it – by order of Pál Antal Esterházy, then that of Prince Miklós Esterházy – is Nicolaus Jakoby.

Mócsényi’s first comprehensive work, the book entitled “Eszterháza fehér-feketén” (Eszterháza in white and

cikket, közleményt jelentetett meg. Kutatásai legfőbb eredményeként megállapította, hogy a jelenlegi kastélymag (eredetileg a süttöri vadászház), valamint a szentmiklósi Lesvár reneszánsz eredetű. A két vadászlakhoz kapcsolódó, s egymással összefüggő, kétszer-három nyiladékrendszer (a két 'lúdláb') is a löfegyveres vadászatot „szolgálva” feltehetően a már reneszánsz korban létrejött vadásztáj elemei (2. kép). A mai rokokó kastély, illetve az ahhoz kapcsolódó park alkotója pedig – Esterházy Pál Antal, majd Esterházy Miklós herceg megbízásából – Nicolaus Jakoby.

Első összefoglaló munkája, az „Esterháza fehéren-feketén” című könyve végül 1998-ban jelent meg, pontosan negyven évvel azután, hogy első látogatását tette Fertődön. A – kellő anyagi támogatás híján – monokróm, azaz megjelenésében is fekete-fehér kötet a kastélypark-táj műegyüttes történeti fejlődésének bemutatása mellett kitér a család- és birtoktörténetre is, ami nélkül a mintegy 250 éves fejlődés nem értelmezhető és egy CD mellékleten a legfontosabb eredeti forrásokat is tartalmazza, úgy, ahogy azok a lelőhelyükön található.

2012-ben is publikált Esterházáról. A Mőcsényi-esszék sorozatban a 11. írása átfogó és szemléletes képet ad a kastélypark-táj együttes fejlődéstörténetéről és az ezzel kapcsolatos pub-

likációkban és közleményekben tetten érhető tévedésekről, pontatlanságokról, szakszerűtlenségekről, amik annyi nehézséget okoztak a valós történet és annak valódi szereplői, alkotói munkájának hiteles leírásánál.

2015-ben, az akkori kancelláriaminiszter, Lázár János, akihez az építészeti és a műemlékügyek is tartoztak, s aki fontosnak tartotta Esterháza hiteles rekonstrukcióját és ismerte Mőcsényi munkáját, javasolta, hogy írjon újabb könyvet az együttes történetéről. Felkérte, hogy segítse a park helyreállítását, s e céllal hozzon létre egy szakmai bizottságot, amely az ő elnökségével felügyelhetné ezt a munkát.

Az új könyv megírása kapcsán további kutatásba kezdett. Az általa létrehozott „Esterháza Bizottság” közreműködésével pedig kidolgozta a rokokó parter rekonstrukciójához az előkészítés, a tervezés, a megvalósítás szükséges teendőit és menetét.

2015 novemberében, kilencvenhat évesen is járt Esterházában, megtekintette az éppen folyamatban lévő felújítási munkákat is az épületen és a parkban (3. kép).

„Esterháza korszakai” címmel írt második könyvének kéziratát 2016-ban fejezte be. Ez a munka – a támogatásnak köszönhetően – színes képekkel, fotókkal, tervlapokkal gazda-

gon illusztrált kiadvány, amely francia, német és angol nyelven is megjelent.

Esterházáról készített, feltehetően utolsó feljegyzése 2017. június 31-én kelt. Ebben ír a rokokó parter rekonstrukciójáról, a nyiladékrendszer megújításáról, a vadásztáj bemutathatóságáról.

Előtte se és utána sem foglalkozott senki a helyszín ilyen módszeres „faggatásával”, ilyen alapos dokumentumelemzésekkel. Jó néhány kérdés így is tisztázatlan maradt és hipotézisének vannak elemei, amelyek helyállóságához, vagy a cáfolatukhoz további bizonyítékokat kellene felkutatni. Esterházáról soha nem készült tudományos dokumentáció, érdemi falkutatást csak Mőcsényi Mihály végzett és régészeti feltárás is csak töredékesen történt. Valaki(k)nek tehát ezt a módszeres kutatómunkát folytatnia kéne.



black) was finally published in 1998, exactly forty years after he made his first visit to Fertőd. Due to lacking financial support, the monochrome, or in other words black and white volume – in its appearance, too –, besides introducing the historical development of the castle-park-landscape artistic complex, also mentions the history of land-ownership and the family, without which the circa 250 years of development could not be interpreted. The book also includes the most important original sources copied on a CD inset depicted as they can be found at their findspot.

He made a publication about Eszterháza in 2012, as well. In the series entitled *The Mőcsényi essays*, his 11th piece gave an intensive and vividly descriptive overview of the evolution of the castle-park-landscape complex. He also introduced the misconceptions, inaccuracies and inefficiencies discernible within corresponding publications and proclamations that entailed so much difficulties on the authentic description of this creative work, the real story and its real characters of Fertőd-Eszterháza.

In 2015, János Lázár minister of chancellery of that time – who was responsible for issues concerning architecture and historical monuments, and who attached importance to the genuine reconstruction of Esz-

terháza, and who was familiar with Mőcsényi's work – advised Mőcsényi to write another book about the history of the building complex. Lázár called upon him to help the reconstruction of the park and establish a professional commission with such purpose, that it would supervise the work under the chairmanship of Mőcsényi.

With reference to writing the new book he started to do further research both in archives and on-site. In cooperation with the „Eszterháza Bizottság” (Eszterháza Commission) he worked out the tasks and the course of preparation, planning and realisation necessary to reconstruct the rococo parterre.

In November, 2015 at the age of ninety-six he visited Eszterháza again, and he also observed the ongoing reconstruction works in the building and in the park (picture 3).

He finished the manuscript of his second book entitled “The epochs of Eszterháza” in 2016. This work – thanks to the support – is a vividly illustrated publication including colourful pictures, photographs, plan sheets issued in German, French and English languages, too.

He made his probably last memorandum on Eszterháza on 31 of July, 2017. In this note he writes about the reconstruction of the rococo parterre, the renewal of the vue and hunting clearance sys-

tem and the possibilities of presenting the hunting landscape to the public.

There was nobody else before or after him who had been engaged in “questioning” the scene with such methodical detail, or who had examined the documents at that length. There are some issues that still remain to be explained, and there are a few elements of his hypothesis that would need further explorations to verify or disaffirm them. There has not been any scientific documentation made on Eszterháza, it was only Mihály Mőcsényi who carried out substantial wall examinations, and archaeological survey was made only at some spots.

Thus, somebody should continue this systematic research work. ●

A TÁJSZEMLELET SOKSZÍNŰSÉGE ÉS A TÁJFOGALOM ALAKULÁSA EURÓPÁBAN

DIVERSITY OF LANDSCAPE CONCEPTS AND THE EVOLVEMENT OF LANDSCAPE DEFINITIONS

SZERZŐ / BY:
KONKOLY-GYURÓ ÉVA

DOI:
10.3624/2019/53/7

Mócsényi Mihály fél évszázada adta közre a tájról kiformalódott gondolatait, azt a szellemi alapvetést, amely a tájrendezés diszciplináris alapjait teremtette meg hazánkban. Tájértelmezése integratív, összekapcsolja az embert, az emberi alkotást és a természetet. Lényege, hogy nem a természettudomány tárgyát képező, embertől függetlenített természeti teret, hanem a társadalom által ténylegesen alakított, dinamikusan változó, emberi környezetet tekinti tájnak (Mócsényi 1968). Ez a táj nem absztrakció, hanem realitás, nem rész, hanem egész, szoros kölcsönhatásban áll az emberrel mind materiálisan, mind szellemileg. Mócsényi tájszemlélete magában hordoz számos értelmezést, ami a történelem során felbukkant és megfogalmazódott különböző kon-

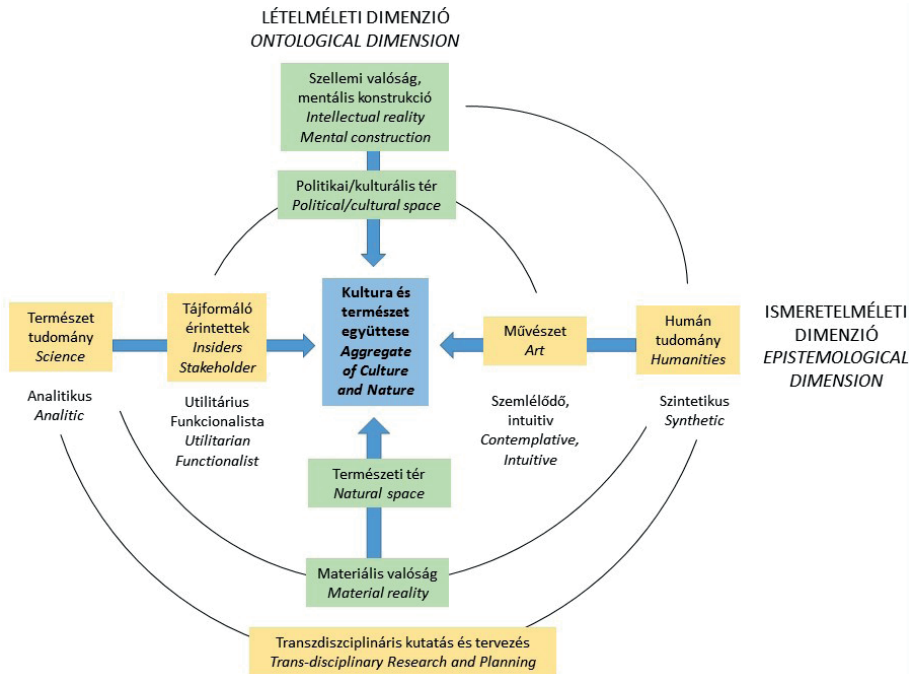
textusokban. Ugyanakkor elhatárolódik azoktól a felfogásoktól, amelyek a táj teljességének pusztán csak valamely részét vagy aspektusát tartják szem előtt.

Az előadás a tájszemlélet sokszínűségét és a tájfogalom történetét a tájértelmezés lételméleti (ontológiai) és ismeretelméleti (episztemológiai) dimenziói mentén mutatja be. Ontológiai értelemben a táj létre vonatkozó alapvető irányok egyrészt a tájat materiális, vagy szellemi valóságnak tartó felfogások, másrészt a tájat természeti térként, vagy politikai, igazgatási egységként tekintő álláspontok.

Ismeretelméletileg a különbséget az embernek a tájhoz való viszonya adja, a többféle 'szemüveg', amin át a tájra tekintünk. Alapvető a tájban élők illetve a tájat alakítók látásmódja,

ahol az ember maga is része, aktív formálója a tájnak, így ez egy belső nézőpont. Lényeges a művészi ábrázolás, amely már bizonyos elszakadást, távolságot, kívülről rátekintést feltételez, ugyanakkor sűrítetten látja és láttatja a táj lényegét, sajátos vonásait. Lényeges a tudományok nézőpontja is. A humán tudományok, kiemelten az esztétika az egységben látó, holisztikus megközelítést képviselik, a természettudományok pedig döntően a részekre bontó, analitikus szemléletet hordozzák.

A tájértelmezés lételméleti és ismeretelméleti dimenziói összekapcsolódnak, többféle kombinációt alkotva. A szellemi konstrukciót főként a művészet adja vissza. A művészet gyakran természeti térként ábrázolja a tájat, de megragadhatja a politikai teret is a nemzeti sajátossá-



1. ábra/fig.:

A tájértelmezés lételeméleti és ismeretelméleti dimenziói / *Ontological and epistemological dimensions of the landscape concepts*

Mihály Mőcsényi published his landscape concept a half-century ago. By this, he has laid down the intellectual baseline of landscape planning as a discipline in Hungary. His landscape interpretation is integrative, that links humans, human constructions and nature. His understanding differs from the natural sciences (physical geographical and ecological) view, and he does not consider landscape as a natural space, independent from society. His landscape is a human environment that is formed and transformed by the society (Mőcsényi. 1968). This landscape is not an abstraction, but a reality, not a part, but a whole, existing in a strong interdependence with man both materially and mentally. Mőcsényi's landscape concept involves several aspects and interpretation that can be discovered

during history in various contexts. In the same time, it clearly separates from those concepts that take into account only partial aspects of the landscape's wholeness.

The presentation aims at unfolding the historical diversity of the landscape conceptualisation and definitions through their ontological and epistemological dimensions. Basic ontological directions conceive landscape as a material entity or a mental construction on the one side, and a natural area or a political, administrative unit on the other.

Epistemological differences are given by the man-landscape relationship, the divers 'lenses' that provide various views of the landscapes. First is the inner point of view of the inhabitants and the local stakeholder, who play an active role in the formation of the landscapes. Impor-

tant is the artistic representation, that presupposes a certain detachment, distance, however, it is capable to show the essential, unique characteristics of the landscape. The approach of humanities and science became also more and more decisive amongst the landscape concepts. Humanities, mainly aesthetics, represent the holistic view, while sciences bear mainly analytical aspects.

Ontological and epistemological dimensions of the landscape concepts are interrelated and show several combinations. Mental constructions are represented predominantly in art. Art displays landscapes often as natural areas, but it also captures the political room by emphasising the national characteristics. Man perceives and interprets nature and landscape surrounding him, as a

gok kidomborításával. Az ember a történelem előtti kortól kezdődően érzékeli, felfogja és értelmezi azt a természeti és saját maga alakította térséget, tájat, ami létfeltételt jelent számára. Kezdetben szóban hagyományozta át azt a tudást, mi a túléléshez szükséges, majd a civilizáció hajnalától kezdve rajzban, műalkotások formájában is megjelenítette. A nemzetállamok létrejöttének egyik fontos alátámasztása a tájak művészi ábrázolása, amely jelentősen hozzájárult az identitás kialakításához. Miként a művészi alkotás, a tájat a humán tudomány is az észlelt, mentális konstrukció mivoltában vizsgálja. A filozófia azt a szellemi reflexiót elemzi, ami a tájat, mint 'természet-egészt' és mint emberi környezetet értelmezi. Az esztétika tárgya a táj észlelt valóságának megjelenése és a műalkotásokban való reprezentációja.

A táj materiális valóság volta jellemzően a természeti térként való felfogással, a természettudományos vizsgálattal és a tájhasználattal kapcsolódik össze. Ez a tájban élők, a tájra tevékenységeik révén hatást gyakorló emberek látásmódja, valamint a természetföldrajzi és tájökológiai nézőpont. Végül, de nem utolsó sorban említendő a tájtervezés és a tájépítészet transzdiszciplináris látásmódja. Ebben, Mőcsényi alapvetésének megfelelően egyaránt megjelenik a természet és az ember kölcsönhatása, materiális és szellemi kapcsolata. A tájtervezés a természet- és a társadalomtudományra épülve tényleges tájhasználatot szabályozza és a táj megjelenését alakítja. A táji adottságok használatának szabályozása az ember és környezete közötti harmónia megteremtését

célozza. A táj formálásával pedig annak ökológiai, használati és esztétikai értékének növelésére törekszik. A tájrendezés hat a mind a biofizikai térre, mind a társadalom szellemi-kulturális közegére, így az emberi környezetminőség lényegi befolyásolója. A különböző tájértelmezések összefüggéseit az 1. ábra mutatja.

Az előadás történeti szála fel-fűzve mutatja be a tájfogalom és a különböző tájértelmezések kialakulását és átalakulását, amelyben négy fő irány körvonalazódik.

- Antropológiai, kozmológiai és teológiai elemeket megjelenítő elgondolások, amelyek az ember-természet-Isten kapcsolatot leíró és értelmező bölcselőre épülnek.
- Esztétikai és művészi megközelítés, ami a táj szellemi felfogását, értelmezését és reprezentációját öleli fel. Ebben lényegileg az egységben látó, észlelő és lényegyet kiemelő attitűd van jelen.
- Jogi, politikai, funkcionális koncepciók, amelyek a tulajdon, a hatalom, az igazgatás, a tájgazdálkodás témaköreire terjednek ki, de a tájhoz, mint szülőföldhöz, hazához való kötődést is megjelenítik.
- Tudományos értelmezések, amelyek a leíró, kezdeteiben holisztikus, humboldti tájföldrajzi szemléletet követően elemző természet- és társadalom-, kulturális geográfiára, illetve tájökológiára bomlottak. Végül a legutóbbi időkben tapasztalható a visszatérés az egységben látás és a transzdiszciplinaritás felé, aminek előmozdítója nem kis részben a tájtervezés és a fenntarthatóság igénye. ●

Irodalomjegyzék

- ANTROP, M., VAN EETVELDE, V. 2018: Landscape Perspectives. The Holistic Nature of Landscape. Springer Netherlands
- BERLEANT, A. 1997: Living in the landscape: Toward an Aesthetic of Environment. University Press of Kansas, Lawrence
- COSGROVE, D. 1998: Social formation and symbolic landscape. Madison: Wisconsin University Press.
- CSEMEZ A. 1996: Tájtervezés-Tájrendezés. Mezőgazda Kiadó. Budapest
- DREXLER D. 2010: Gondolatok a tájról, a tájértelmezés magyar sajátosságairól és azok kultúrtörténeti okairól. Thoughts on landscape, the specificities of Hungarian landscape perception and their cultural-historical reasons. 4D Tájépítészeti és Kertművészeti folyóirat. 20. szám. pp. 38-50.
- Council of Europe [Európa Tanács] 2000: European Landscape Convention. [Európai Táj Egyezmény] Firenze
- KOLLÁNYI L. 2006: Néhány gondolat a tájfogalomhoz. Thoughts about the notion of landscape. 4D Tájépítészeti és Kertművészeti folyóirat. 4. szám pp. 43-46.
- KONKOLY-GYURÓ É. 2013: Környezettervezés. Mezőgazda Kiadó. Budapest
- KONKOLY-GYURÓ É. 2018: Conceptualisation and perception of landscape and its changes in a transboundary area. A case study of the southern German-French borderland. Land Use Policy 79. 556-574.
- MŐCSÉNYI M. 1968: A táj és a zöldterület fogalmi problémái a tájrendezés nézőpontjából -Településtudományi Közlemények, 21. sz. pp. 66-76.
- MŐCSÉNYI M. 1990: A táj és a település komplexitása. [Complexity of the landscape and the settlements.] In: Misley K. szerk. A táj és a települési környezetvédelem komplex kapcsolata. Kézirat. [Complex relationship of the landscape and the environmental protection of settlements. Manuscript.] Budapesti Műszaki Egyetem. Mérnöktovábbképző Intézet. Budapest
- RITTER, J. 2007: A Táj. Az esztétikum funkciója a modern társadalomban. [Landscape. The function of the Aesthetics in the Modern Society.] pp. 113-144. in Ritter, J. Szubjektivitás. Atlantisz. Translated by: Zoltán Papp. Original Edition: Szubjektivität. Suhrkamp, Frankfurt am Main 1974.
- TELEKI P. 1917: A földrajzi gondolat története. Akadémiai Széki Kiadó. Budapest
- WYLIE, J. 2007: Landscape. Routledge. Taylor & Francis Group. London

condition of subsistence. In the beginning, the knowledge, necessary to survival, was transmitted by words and it has been expressed by drawings from the dawn of the civilisation. The artistic representation of landscapes has been an important base of the formation of the national states and contributed considerably to the evolvement of identity.

Similarly to art, humanities consider landscape also as a perceived, a mental construction. Philosophy analyses the mental reflexion that understands landscape as nature whole and as a human environment. The subject of aesthetics is the perceived reality of the landscapes, represented also in art.

Landscape as a material entity is linked mainly with the land use and the scientific examination of the natural areas. Last but not least we should mention the trans-disciplinary approach of landscape planning and landscape architecture. In them, according to Mőcsényi's foundation, both the material and the mental man-nature relationship plays an important role. Landscape planning is grounded by real land use, science, humanities and arts. Based on them, it aims at forming and regulating places and areas, taking into consideration the potentials and the land use claims. The objective of landscape planning is the harmonisation of nature and society. Landscape architecture contributes to the quality of the human environment. Planning and design impact both the biophysical and the cultural-political room of the society. Correlations of different landscape conceptualisations are shown in Figure 1.

The presentation shows the formation and the transformation of the various landscape concepts and definitions following a historical line. Out of them, four main directions can be outlined:

- Anthropological, cosmological and theological concepts, built upon a philosophy concerning the man-nature-God relationship.
- Aesthetical and artistic approaches, encompassing mental cognition, interpretation and representation of the landscape, where the perception of the entire landscape and the highlighting of its essence is present.
- Legal, political, functional concepts, related to the property, power, leadership, management and the attachment to the landscape as a homeland.
- Scientific interpretations, starting with the holistic landscape-geographical concept, splitting later into analytical and partial disciplines of physical-, social-, human-, and cultural geography, as well as diverse directions of landscape ecology. In the last decades, a return to the holistic trans-disciplinarity can be discovered. It is facilitated considerably by the information demand for landscape planning and the claim for sustainability.

Literature

- ANTROP, M., VAN EETVELDE, V. 2018: Landscape Perspectives. The Holistic Nature of Landscape. Springer Netherlands
- BERLEANT, A. 1997: Living in the landscape: Toward an Aesthetic of Environment. University Press of Kansas, Lawrence
- COSGROVE, D. 1998: Social formation and symbolic landscape. Madison: Wisconsin University Press.
- CSEMEZ A. 1996: Tájtervezés-Tájrendezés. [Landscape planning – Landscape architecture]. Mezőgazda Kiadó. Budapest
- DREXLER D. 2010: Gondolatok a tájról, a tájértelmezés magyar sajátosságairól és azok kultúrtörténeti okairól. Thoughts on landscape, the specificities of Hungarian landscape perception and their cultural-historical reasons. 4D Tájépítészeti és Kertművészeti folyóirat. 20. szám. pp. 38-50.
- Council of Europe 2000: European Landscape Convention. Firenze.
- KOLLÁNYI L. 2006: Néhány gondolat a tájfogalomhoz. Thoughts about the notion of landscape. 4D Tájépítészeti és Kertművészeti folyóirat. 4. szám pp. 43-46.
- KONKOLY-GYURÓ É. 2013: Környezettervezés. [Environmental planning.] Mezőgazda Kiadó. Budapest
- KONKOLY-GYURÓ É. 2018: Conceptualisation and perception of landscape and its changes in a transboundary area. A case study of the southern German-French borderland. Land Use Policy 79. 556-574.
- MŐCSÉNYI M. 1968: A táj és a zöldterület fogalmi problémái a tájrendezés nézőpontjából. [Conceptual problems of landscape and green areas from the point of view of the landscape planning.] Településtudományi Közlemények, 21. sz. pp. 66-76.
- MŐCSÉNYI M. 1990: A táj és a település komplexitása. [Complexity of the landscape and the settlements.] In. Mísey K. szerk. A táj és a települési környezetvédelem komplex kapcsolata. Kézirat. [Complex relationship of the landscape and the environmental protection of settlements. Manuscript.] Budapesti Műszaki Egyetem. Mérnöktovábbképző Intézet. Budapest
- RITTER, J. 2007: A Táj. Az esztétikum funkciója a modern társadalomban. [Landscape. The function of the Aesthetics in the Modern Society.] pp. 113-144. in Ritter, J. Szubjektivitás. Atlantisz. Translated by. Zoltán Papp. Original Edition: Subjektivität. Suhrkamp, Frankfurt am Main 1974.
- TELEKI P. 1917: A földrajzi gondolat története. [History of the geographical concepts.] Akadémiai Székfoglaló. Budapest
- WYLIE, J. 2007: Landscape. Routledge. Taylor & Francis Group. London

A KÉSŐ MODERN TÁJÉPÍTÉSZET ÉRTÉKEI MŐCSÉNYI MIHÁLY KÖZPARKTERVEZÉSI ÉLETMŰVE TÜKRÉBEN

THE VALUES OF LATE-MODERN LANDSCAPE ARCHITECTURE IN VIEW OF MIHÁLY MŐCSÉNYI'S PUBLIC PARK DESIGN

SZERZŐ / BY:

BAKAY ESZTER, SZILÁGYI KINGA

DOI:

10.3624/2019/53/8

Mőcsényi Mihály aktív tájépítészeti, kerttervezői munkássága a svájci kertépítési gyakorlonkoskodást (1947-48) követően nagyjából három évtizeden át, az úgy nevezett késő modern idősakra tehető. Az IFLA-alelnökségi és elnökségi évek alatt nemigen maradt másra ideje, de a kilencvenes években újra vállalt tervezési munkát itthon és Bécsben egyaránt. A tájépítészetben ez az időszak viszont már a posztmodern, sőt annak lezárulása és az új út keresésének korszaka. A kutatásban annak jártunk utána, vajon Pro-

fesszor úr terveiben mennyire tükröződnek a stíluskorszak(ok) jellegzetes funkcionális és térkompozíciós elvei? Melyek a késő modern hazai kertépítészet örökségeként értelmezhető, korszaktól, irányzattól független, jellegzetes „Mőcsényis” kompozíciós elvek, térszerkezeti elemek és karakterjegyek? Vannak-e, s ha igen, melyek azok az „örök” tervezési elvek, amik a tájépítészeti objektumtervezésben átmentendő értéknek számítanak?

Első lépésként a funkcionalista modern és a késő modern tájépítészetet

és annak sajátos hazai helyzetét kell elemezni. A vizsgált időszakban Európa vasfüggönyön túli régiójában a nyugati, ill. nyugat-európai tájtervezési trendek csak nagyon szűrtén és limitáltan jutottak el a tervezőkhöz. A tájépítészeti modern az első világháború után, az 1920-as években jelent meg Európában, melyre nagy hatással volt a modern építészet, elsősorban a Bauhaus, illetve Mies van der Rohe munkássága. Alapelvei a funkcionális, az egyszerű, áttekinthető kompozíció, a vízszintes és függőle-

1. ábra/fig.:

Madártávlati kép a Feneketlen-tó parkjáról / bird's eye view of the public park Feneketlen-tó. 1966
(FORRÁS/SOURCE: FORTEPAN 115077)



2. ábra/fig.:

A Szent Imre templom szerves eleme a térkompozíciónak / The Saint István church is the primary element of the landscaping and landscape composition. late 1960s
(FOTÓ/PHOTO: MŐCSÉNYI MIHÁLY)



Mihály Mőcsényi's active work in landscape architecture and garden design marks the so-called late-modern period embracing some three decades starting from his service as a garden trainee in Switzerland in 1947-48. His vice-presidency and presidency years at IFLA left him little leisure, but in the 60's he undertook some design work again at home and in Vienna, too. However, in terms of landscape architecture this period already represented the post-modern, or more precisely the end of

it, the era of seeking new perspectives. The aim of our study was to find out to what extent the characteristic functional and space composition principles of the period(s) were reflected in the plans of professor Mőcsényi. What are the typical "Mőcsényi-like" composition principles, space structural elements and hallmarks independent of age and trend, that can be interpreted as the heritage of Hungarian late-modern landscape architecture? Are there any, and if yes, what are those "eternal" design principles that

should be preserved as values in terms of landscape architectural object-design?

As a first step, the functionalist modern and late-modern landscape architecture, as well as its peculiar Hungarian situation have to be analysed. During the given period, the western or Western-European landscape design trends could only reach the designers living behind the iron curtain quite sporadically and only according to certain limits. Modern in terms of landscape architecture emerged in the 1920's in Europe

ges irányok hangsúlyozása, az egyszerű mértani formák alkalmazása. A közparkokban a hagyományos rekreációs használati funkciók mellett ekkor jelennek meg a játszóterek és sportpályák.

A modernista tájépítészet legismertebb tengerentúli képviselői (Roberto Burle Marx/Brazília, Dan Kinley/USA, Thomas Church/USA, Lawrence Halprin/USA, Garrett Eckbo/USA) nagyformátumú alkotók, és többé-kevésbé Mőcsényi-kortársak voltak, ám a földrajzi távolság és a politikai elszigeteltség miatt gyakorlatilag nem hatottak a korabeli magyar tervezőkre. Európában ezekben az évtizedekben talán az északi, dán és svéd tájépítészek (C. Th. Sorensen, Ingvar Sven Andersson), valamint a német tervezők (Leberecht Migge és Erwin Barth, a svájci Dieter Kienast) jelentették a legismertebb modernista alkotókat, bár a korszak feldolgozása és értékelése messze nem teljes körű. Az európai tájépítészeti modernről a nemzetközi kertészeti kiállítások adtak jó körképet. Ezek a jellemzően német nyelvterületen, évente megrendezett kiállítások a késő modern (Nachkriegsmodern) kutatás szempontjából fontosak, mert a legújabb technikai és formai megoldások rendre itt jelentek meg. A jelen kutatás szempontjából két emblemikus bécsi (WIG 1964, 1974) és két németországi (IGA 1963 és 1973 Hamburg) a

legérdekesebb. Ezekre a nagy nemzetközi kertészeti-kertépítészeti kiállításokra már kijutottak a magyar tervezők is, a magyar pavilonok és kertek tervezőiként, tehát aktív résztvevőként, de egyre többen látogatóként is. Az eleinte igencsak szűkös szakirodalmi forrásokon túl ezek a kiállítások hoztak friss gondolatokat ide, a vasfüggönyön túlról.

A kutatás következő fázisa az évek során lassan bővülő mozgástérben Mőcsényi tervezői munkáinak és alkotói módszerének vizsgálata. A svájci Vogel cégnél töltött gyakorlati év kemény iskola volt, ahol elsajátította a kertépítés csínját-bínját, a burkolatépítéstől a szakszerű és esztétikus terepalakításon át a növények, a fák igényeit és távlati fejlődését figyelembe vevő telepítésig, valamint a 'fejben való tervezésig' lényegében mindent. Mőcsényi erre az erős gyakorlati alapra – személyiségéből, sorsából adódóan is – egy meglehetősen független, individualista tervezői látásmódot és módszert épített fel, amit aztán itthon az ötvenes, hatvanas évek hazai szocialista városi tájépítészetében és az oktatásban is kiválóan kamatoztatott. Többek között a szintvonalas tereprendezési terveket is Mőcsényi alkalmazta először a hazai lakótelepi zöldfelületrendezési feladatoknál.

Az 1948. évi politikai fordulatot követően Mőcsényi számára sokáig nem ada-

that was chiefly influenced by modern architecture, especially by Bauhaus and the work of Mies van der Rohe. Its fundamentals include functionalism, the simple, lucidly arranged composition, insistence on horizontal and vertical directions, and the appliance of plain geometrical forms. Public parks are governed by recreational functions, as it is the time when playgrounds and sports grounds appear besides.

The most famous representatives of modernist landscape architecture in the overseas (Roberto Burle Marx/Brazil, Dan Kinley/USA, Thomas Church/USA, Lawrence Halprin/USA, Garrett Eckbo/USA.) were prominent creators and mainly Mőcsényi's contemporaries, but due to the geographical distance and political isolation, they, in fact, did not influence the Hungarian designers of the time. During these decades probably the northern, Danish and Swedish landscape architects (C. Th. Sorensen, Ingvar Sven Andersson), as well as German designers (Leberecht Migge and Erwin Barth, the Swiss Dieter Kienast) were the most famous modernist landscape architects in Europe – although the period has not yet been analysed and assessed completely at all. An overview of modern European landscape architecture could be well-represented at international garden exhibitions. These

events – that were organized once a year typically in German language areas – are important in terms of late-modern (Nachkriegsmodern) research, because the latest technical and formal solutions were introduced there. From the scope of the present study the most interesting ones were the emblematic exhibitions organized in Vienna (WIG 1964, 1974) and in Germany (IGA in 1963 and Hamburg in 1973). These huge international gardening and landscape architectural exhibitions were among those that Hungarian designers could also visit as architects of Hungarian pavilions and gardens, namely as active participants, but more and more Hungarians arrived as visitors, too. These exhibitions provided fresh ideas here, from the other side of the iron curtain besides literature sources that were quite scarcely available at the beginning.

The next phase of the research is the analysis of Mőcsényi's designer works and creative methods in the slowly widening scope for action. The practice year he spent at the Swiss Vogel company was a tough school for him where he acquired the ins and outs of garden design, starting from pavement construction, through professional and aesthetic landscaping to plantation, based on the demand and long-term development of plants and trees, as well as

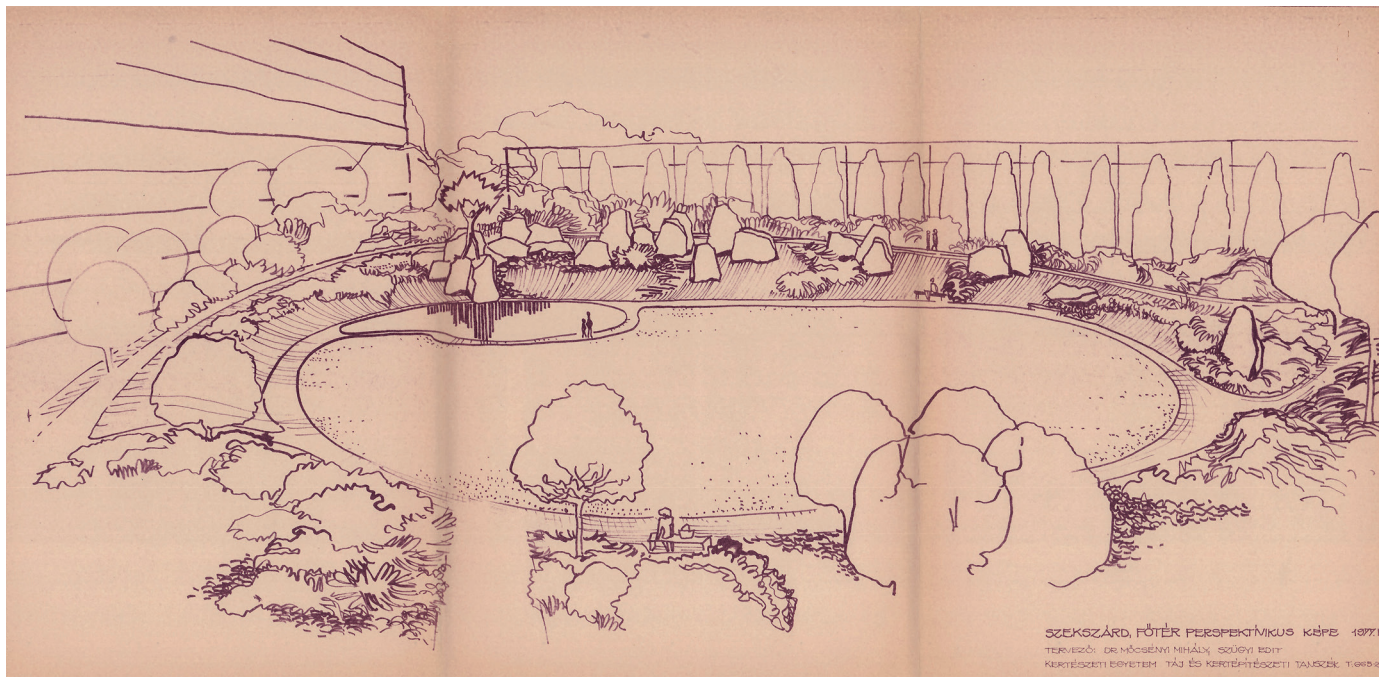
tott meg a világlátás, az utazás lehetősége. 1964-ben azonban már kijutott a bécsi kertészeti világkiállításra (WIG '64), ahol a magyar pavilont tervező Dalányi László mellett „ügyeleti” szerepet vállalhatott, majd az 1974-es bécsi kiállításon a magyar kertet már Mőcsényi Mihály tervezte. A köztes években németországi kiállításokra és Bécsbe is eljutott, részben tervezési feladatokkal. Ezek az utazások és kertészeti kiállítások segítették hozzá az akkori európai tervezési módszerek és trendek megismeréséhez. 1970-től az IFLA magyarországi tagjaként, 1980-tól az IFLA központi régiójának alelnökeként, majd az IFLA elnökeként rendszeresen utazott Nyugat-Európába és a tengerentúlra. Összefoglalva megállapítható, hogy Mőcsényire elsősorban a német-osztrák kapcsolatok révén feltáruló nyugat-európai tájépítészet hatott. Kiváló német nyelvtudása is ezt az ismeretkört erősítette, bár a hetvenes évektől egyre inkább az angol nyelvet terület felé fordult, az IFLA, a tengerentúli kapcsolatok, s főként a Fábos-kapcsolat ebbe az irányba vitte.

A korai Mőcsényi munkák közül a 4 hektáros Feneketlen-tavi Ifjúsági Park talán a legismertebb. A tó környezetét, a tó körüli parkrészt és magát a tó rendezését is ő tervezte 1958-59-ben (a nyugati parkrészt Jancsó Vilmos/ BUVÁTI tervei alapján készült). Rekreációs funkci-

ót tekintve a park elsősorban a 30-as, 40-es évek német kultúrparkjaival (Volkspark) mutat hasonlóságot. A parkban vendéglő, szabadtéri mozi, a tervkoncepcióban megtartott, s már korábban is itt működő tenispályák, valamint játszótér található. Kompozíciós szempontból Mőcsényi terveit a tiszta térszerkezet és átláthatóság jellemzi, valamint az erőteljes, hangsúlyos terepformálás, a legmélyebb szinten elhelyezkedő, 1 hektár nagyságú tóval. Alapvető tervezési cél volt a szűkebb tervezési területen kívül, a Villányi út túloldalán lévő neobarokk Szent Imre templom képének figyelembevétele, mely a mintegy 6 méteres szintkülönbség és a célszerű terepformálás révén a tóban tükröződve a „park szerves részévé”, meghatározó látványává vált. A tó szegélye is markáns kompozíciós elem, melyet az azt övező sétány hangsúlyoz. A sétány mentén a külső szegélyen sorakoznak a padok, melyeket hátulról rézsú véd, és ahonnan szép rálátás nyílik a tóra. Ezek a pihenőhelyek a tóval való kapcsolat okán és környezetpszichológiai szempontból is remek helyen vannak, és máig népszerűek a látogatók körében. A park terepformálása nem tekinthető modernnek, inkább az Ormos-féle iskola tisztán funkionalista és 'feszültségmentes' formálásával mutat rokonságot az egyszerű, de szép lendületesen ívelt, a tó körvonalával párhuzamo-

3. ábra/fig.:

Látványterv /
Visualization, Szekszárd
főtér, Prométheusz
park, 1977
(TERVEZŐ: DR. MÓCSÉNYI
MIHÁLY, SZÜGYI EDIT)



learning practically everything including 'planning in mind'. Mócsényi — due to his personality and fate — developed a rather independent, individual designer method and vision on this strong professional basis, that later he could make perfect use of at home, within the socialist urban landscape architecture and education of the 50's and 60's. Among other things, it was him who introduced high quality landscaping plans when he was carrying out green system plans of Hungarian housing estates.

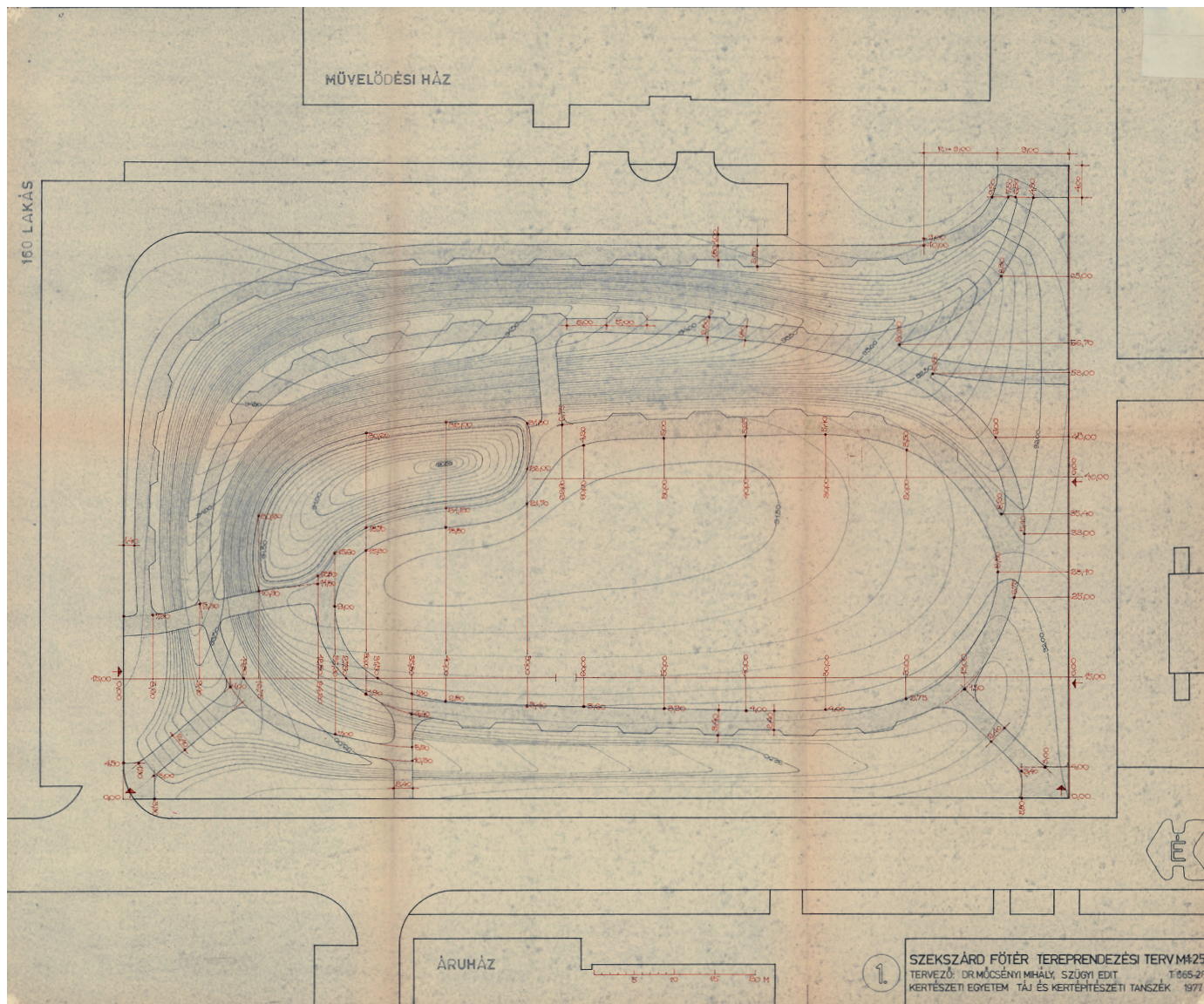
After the political turn in 1948 Mócsényi did not have the possibility to travel and look around the world for a long time. However, in 1964 he managed to be present at the Vienna world exhibition (WIG '64) where he could undertake an "inspector duty" next to László Dalányi, who planned the Hungarian pavilion. Then, at the 1974 Vienna exhibition, it was Mihály Mócsényi who designed the Hungarian garden. During the years in between he got to German exhibitions and to Vienna car-

rying out design tasks, mainly. These travels and garden exhibitions helped him to get acquainted with the European design concepts and trends of the time. Starting from 1970, as a member of IFLA, then from 1980 as vice president of Central Region he regularly travelled to Western-Europe and overseas. In conclusion, Mócsényi was primarily influenced by Western-European landscape architecture that came into his sight mainly via German-Austrian connections. His perfect German lan-

4. ábra/fig.:

Tereprendezési terv a
szekszárdi Prométheusz
park kertépítészeti
tervéhez /

Landscaping plan for the
Szekszárd, Prometheus
park. 1977
(TERVEZŐ: DR. MÓCSÉNYI
MIHÁLY, SZÜGYI EDIT)



guage skills also supported this domain, although, from the seventies he turned more and more towards the English language area, since IFLA, his overseas connections and mainly the contact of Fábos strengthened this particular direction.

The most well-known among the early Mőcsényi works is probably the Youth park at Feneketlen-tó (Bottomless Lake) that covers 4 hectares. He worked out and directed personally the constructions of the lake shore and the park itself section around the lake. in 1958-1959 (the western park section was created according to Vilmos Jancsó's /BUVÁTI/ plans). In terms of its recreational functions the park shows similarities primarily with the German culture parks (Volkspark) of the 30's and 40's. The park has a restaurant, an open-air movie, playgrounds, and tennis courts that had been operating earlier too, and maintained in the concept plan. In terms of composition, the plans of Mőcsényi are characterised by clean space structure and transparency, and a strong and prevailing ground formation with the 1-hectare lake situated at the bottommost level. It was a fundamental design objective – outside the tighter planning area – to take into account the view of the neo-baroque Saint Imre church on the far side of Villányi Street, that – as a result of the almost 6 m difference in level and

expedient ground formation – became “an integral part of the park”, a dominant scenery reflected in the water of the lake. The foreshore of the pond is also a strikingly marked compositional element that is highlighted by the promenade surrounding it. The benches are aligned along the esplanade on the external bordering, that are protected by bev-els from behind, from where one has a beautiful view of the lake. In terms of the connection with the lake and from an environment psychological point of view these rest stops are at splendid places, and are still famous among the visitors today. The park's space formation cannot be regarded as modern, since the modest but beautiful, lively curved road system running in parallel with the lake, as well as the space formation and the road network of the park area situated in a distance from the water rather show similarities with the clearly functionalist and ‘unstressed’ formation characteristic of the Ormos school.

Professor Mőcsényi designed the Prometheus park of Szekszárd in 1977. The name of the park – developed on site of a demolished silk-mill – comes from the sculpture, sculptural group of Imre Varga. In order to interpret the mythological story, and to place the sculpture of Prometheus chained to a rock, dynamic landscaping had to be done.

He united the terrain elevation and the “Mőcsényi-marked” wide, slightly deepened central space with elegant and grandiose surface formation. The clean, transparent space structure is also perceptible here, that's central element is the lawn surface that governs the centre of the park presenting an enormous, almost symmetric oval ground plan form. The vertical border of the central space, that embraces the rock face as well, is a bit over-elevated compared to the level of the street – that is also on a higher level by itself –, hence providing the park with a good visual closure and appropriate protection. At the bottom of the rock, throughout the edge of the lawn surface a water basin can be found beautifully fitting into the terrain in which the Prometheus statue – acting as the identity of the park – and its associative vulture statue can be well-reflected.

Space organisation and formation of the two public parks have some common characteristics, although, about two decades had passed between the two works. In terms of the Villányi Street park the lower central space is the water surface itself, whereas in terms of the park of Szekszárd, it is the lawned rest area, the shaven meadow giving an outstanding view to the sculpture too. Furthermore, and interestingly enough one can discover similar space struc-

san futó útrendszer, s a víztől ellépő par-
kterületen a térformálás és az úthálózat.

A szekszárdi Prométheusz parkot
1977-ben tervezte Mőcsényi professzor.
A lebontott selyemgyár helyén kiala-
kított park Varga Imre szobráról, szo-
borcsoportjáról kapta nevét. A mitoló-
giai történet értelmezéséhez, a sziklához
láncolt Prométheusz-szobor elhelyezé-
séhez dinamikus terepformálásra volt
szükség. A szoborhoz szükséges terep-
magaslatot és a közpark „Mőcsényisen”
tágas, kissé lemélyített középterét ele-
gáns, nagyvonalú felszínformálás fogta
egybe. Itt is megfigyelhető a tiszta, átlát-
ható térszerkezet, melynek központi
eleme a park közepét uraló hatalmas,
majdnem szabályos ovális alaprajzi for-
mát mutató gyepfelület. A sziklafalat is
magába foglaló térfal kissé túlemelt az
egyébként is magasabban fekvő utca-
szinthez képest, s így jó vizuális lezá-
rást és kellő védelmet ad a park számára.
A szikla aljában, a gyepfelület szélén a
terephez szépen illeszkedő vízmedence
található, melyben a park identitását
jelentő Prométheusz-szobor és a hozzá
tartozó keselyűszobor jól tükröződhet.

A két közpark térszervezése, térfor-
málása sok hasonlóságot mutat, jóllehet
a két munka között eltelt vagy két évti-
zed. A Villányi úti park esetében a súly-
lyesztett közép tér maga a vízfelszín, a
szekszárdi parknál a szoborra is remek

rálátását nyújtó gyepes pihenőterület,
a kaszált rét. S érdekes módon a kilenc-
venes években tervezett un. bécsi köz-
parkokban (Belgradplatz és Puchs-
baumplatz, Bécs, 10. kerület, Favoriten)
is hasonló térstruktúrát lehet felfe-
dezni. Hangsúlyos közép tér, változato-
san és okosan hasznosított szegélyte-
rület, jó arányú mikro-terekkel, pihe-
nőhelyekkel, sport- és játszóterekkel.

Mőcsényi Mihály tehát tervezőként is
saját útját járta, bár kertépítészeti alko-
tásai bizonyos értelemben illeszke-
denek a korszak modernista stílusrend-
jébe. Ez a tiszta, áttekinthető térszer-
kezet általában jellemző a modernista
kertekre, ahogy a határozott, szabá-
lyos geometrikus térformák is, melyek
Mőcsényi későbbi munkáiban is felfe-
dezhettek. A geometrikus vonallal hatá-
rolt, központi tér – mélyített gyepes tér
vagy vízfelület – nemcsak a szekszárdi
és a Villányi úti parknak, hanem a bécsi
közkerteknek is domináns eleme, s már
egyértelműen a 2. világháború utáni
európai tájépítészeti trendet idézi.

Vannak olyan, a vizsgált tervekben
rendszeresen felbukkanó megoldások,
melyek összessége is határozott „Mőcsé-
nyi-stílust” alkot. Táj történeti előadá-
saiban Professzor úr által gyakran han-
goztatta tézisé, hogy az ősember sze-
gélylakó volt, azaz a nyílt és zárt terület
határán érezte biztonságban magát. Ez

az ösztönös vonzódása szegélyekhez a
mai emberekre is jellemző, s meglehe-
tősen komoly szakirodalma van. Terve-
iben a szegélyek hangsúlyosan jelen-
nek meg pl. víz és föld, vagy nyílt gyep-
felület és fásított tömeg formájában.
Mőcsényi szemében a téralakítás egyik
legfontosabb eszköze a terepalakítás
volt, amit gyakran fás növényzet erő-
sített. A terep karakteres formálása, a
konkáv térformák kialakítására való
törekvés minden munkájára jellemző.

Összefoglalva megállapítható, hogy
Mőcsényi iskolateremtő és oktatásszer-
vező munkássága mellett tervezői tevé-
kenysége karakteres, markáns vonulatot
képez, melynek jellegzetessége a főbb
tervezési elvekhez való szinte makacs
ragaszkodásán túl a végtelenül letisz-
tult térformálás, a hely és az igények értő
ismeretére alapozott, racionális, olykor
már-már rafinált térszervezés és funk-
cionális rendszer. Bár a Mőcsényi által
tervezett és megvalósult parkokról több
leírás és elemzés készült az elmúlt évti-
zedben, ez a tanulmány jobban rávilágít
a Mőcsényi által szilárdan hitt és alkal-
mazott tervezési elvekre, melyek – kor-
szaktól függetlenül – minden alkotását
jellemzik.

ture in the so-called Vienna public parks designed in the nineties (Belgradplatz and Puchsbaumplatz, Vienna, district 10, Favoriten). Emphasised central space, diversely and lucidly utilised borders with well-proportioned micro-spaces, rest stops, sports- and playgrounds.

Consequently, Mihály Mőcsényi paved his own way as a designer too, although, his works of landscape architecture fit in the late modernist style of the period in a sense. This type of clear, well arranged space structure is usually characteristic of modernist gardens, as the sharp, symmetric geometrical space forms too, that can be discovered in Mőcsényi's later works. The central space confined by a geometrical line – deepened lawn for central open space or water surface – is not only the dominant element of the parks of Szekszárd and Villányi Street, and it unequivocally resembles the European landscape architecture trend characteristic of the period after World War II.

There are certain regularly emerging solutions within the analysed plans that's complex entirety also forms the exact "Mőcsényi style". During his lectures he gave on landscape history, professor Mőcsényi frequently laid great emphasis on his argument that pre-historic human was a border-dweller, namely they felt secure in the border of open and enclosed areas. This instinctive

affection towards borders is characteristic of the people of today too, and it has a literature of rather grave import (the Prospect-refugee theory of Appleton, 1975). Borders appear in his plans as crucial elements, for example in the forms of water and soil, or that of open lawn surface and afforested mass. According to Mőcsényi, one of the key instruments of spatial development was ground formation that was frequently enhanced by woody plants. Characteristic ground space forms are typical of all his works.

It can be stated as a conclusion, that besides his school-funding and education-organiser work, Mőcsényi's designer activity forms a characteristic and sharp trend, that – beyond his virtually stubborn affection to the key design principles – is typical of an immensely clean space formation, as well as a rational or almost artful space organisation and functional system based on the appreciative knowledge of the given place and demand. Although, a number of descriptions and analyses have been written about the parks Mőcsényi designed and created in the previous decades, this study sheds more light to Mőcsényi's design principles he utilised and tenaciously believed in, as being characteristic of all his creations – irrespective of the era.

Hivatkozott irodalom / References:

Könyvek:

- APPLETON, Jay: The Experience of Landscape. Wiley, 1975
- BAKAY Eszter.: Retro terek, retro-parkok / Retro-gardens, retro-parks, Terc, 2013. pp.35-37
- Feneketlen tó – Mőcsényi-esszék 3. in <http://epiteszforum.hu/mocsenyi-esszek> (2012 febr. 3.)
- HAUXNER, 2003: Open to the sky, Arkitektens Forlag, pp.155-157
- NAGY Bálint: A szekszárdi Prométheusz park Mőcsényi Mihály közparktervezési munkássága tükrében; Kezelési tervi javaslatok a parkra. / Mihály Mőcsényi's Prometheus Park of szekszárd; Management plan for the public park. Szakdolgozat 2019. Tájérendező-Kertépítőmérnök BSc szak, Kertépítő szakirány, Tájépítészeti és Településtervezési Kar, Budapest / BSc Thesis of Landscape and Garden Construction university degree, Specialization of Garden Construction. Faculty of Landscape Architecture and Urbanism, Budapest.
- SZILÁGYI Kinga: Ottfelejtett névjegyek / Gardens, parks like traces of Mőcsényi. Kézirat / Manuscript. In: MM_C 2019 20. fejezet / chapter 20.
- SZILÁGYI Kinga, Bakay Eszter: Public parks born of former mines and fabrics. Kézirat / Manuscript. In: MM_C 2019 8. fejezet / chapter 8. <https://land8.com/five-modernist-landscape-architects/> <https://everything2.com/title/Prospect-refuge+theory> <https://landschaftsarchitektur-heute.de/themen/gartenarchitektur-der-moderne>

BELTERÜLET ÉS TELEPÜLÉSI ZÖLDFELÜLET- MINTÁZATOK ÁTFOGÓ VIZSGÁLATA STRATÉGIAI PROGRAMOK ELŐKÉSZÍTÉSÉHEZ

LANDSCAPE CHARACTER-BASED RESEARCH OF BUILT-IN AREAS – EXECUTION OF THE EUROPEAN LANDSCAPE CONVENTION

SZERZŐ / BY: ILLYÉS ZSUZSANNA, BÁTHORYNÉ NAGY ILDIKÓ RÉKA,
VARGA DALMA, FÖLDI ZSÓFIA, NÁDASY LÁSZLÓ

DOI:

10.3624/2019/53/9

A közösségi jelentőségű természeti értékek hosszú távú megőrzését és fejlesztését, valamint az EU Biológiai Sokféleség Stratégia 2020 célkitűzéseinek hazai szintű megvalósítását megalapozó KEHOP-4.3.0-VEKOP-15-2016-00001 stratégiai vizsgálatok tájkarakter-fejlesztési és a zöldinfrastruktúra-fejlesztési elemeiben vesznek részt a Tájépítészeti és Településtervezési Kar munkatársai. Az országos tájkaraktertípusok meghatározásához kapcsolódó kutatás feladata a települési terek alkotta min-

tázatok feltérképezése, a beépített tereket tagoló, határoló, valamint a települési téren túli zöldfelületekkel összekötést nyújtó zöldhálózatok vizsgálata a zöldinfrastruktúra-kutatások részét képezi. Cikkünkben a belterületek vonatkozásában foglaljuk össze a két kutatás közös témájaként megjelenő települési vizsgálatok munkaközi eredményeit.

A települési terek rendszerét, ezen belül a belterületek helyét, méretét hierarchikus és funkcionális kapcsolatok, történeti hagyományok, központi fej-

lesztési törekvések, gazdasági érdekek és spontán fejlődési tengelyek, valamint ezek vonzataként a népmozgalmi tendenciák határozzák meg. Bizonyos adatokkal (területhasználatok, népesség) több évszázada jellemezhetők a települések (Internet2) és változási folyamatok, azonban a beépített tér jellegére és a zöldfelületekre vonatkozóan csak szóróanyagosan rendelkezésre álló adatok nem elégségesek a települési karakter meghatározására és ezen belül a zöldfelületek szerepének megállapítására. Jelen

The Faculty of Landscape Architecture and Urbanism has been participating in the elements of the KEHOP-4.3.0-VEKOP-15-2016-00001 strategic assessments focusing on landscape character development and green infrastructure development, aiming to provide a basis for the national implementation of the EU Biodiversity Strategy 2020 objectives and the long-term conservation and development of natural sites of community interest. The objective of this research, in connection with the project for identification of national-level landscape character types, is to map patterns created by urban spaces. On the other hand, analysis of green networks dividing, bordering and connecting built-in areas with green surfaces beyond the city limits forms a part of green infrastructure research. In this paper, we summarize the results to date on urban analyses, the common topic of the two research projects, in the context of designated built-in areas.

The system of municipal spaces, and built-in areas in particular, is determined by hierarchic and functional con-

nections, historical processes, centralised development efforts, economic interests and spontaneous development axes, and the resulting migration tendencies. Certain data (land use, population) have been characteristic of settlements (Internet2) and processes of change for centuries. However, data on the form of urban spaces and green surfaces is sporadic and insufficient for determining settlement character and the role of green surfaces within it. Our analysis is based on spatial data showing actual building conditions.¹

In our research, we present the analysis of the national-level pattern² of built-in plots (14.631) – designated by the Hungarian zoning system (Internet1) – out of all plots occupied by buildings (102.573) in 2015 (Figures 1 and 2), and we compare it with the results of the study area analyses of the green infrastructure research. Within built-in areas we defined central, dynamically transformed or dynamically transforming areas that have experienced a marked increase in population (Internet3) and housing stock in the last

50 years. Afterwards, we analysed the characteristics of central and non-central built-in areas separately, but using the same set of criteria,³ defining national-level character zones of built-up areas.

The aim of green infrastructure research is to define elements of green surface and their indicators of naturalness, accurate factors of condition, as well as spatial aspects of green surface conservation and development, based on actual land cover. Our status assessment is based on determining ecosystem services of green surfaces, which makes it also possible to monitor improvement or deterioration.

The goal of our research is to prepare a differentiated assessment of Hungarian built-in areas and to determine their management types and zones, as a basis for national-level green surface development strategic programmes.

Primary results:

- Out of the 14.631 built-in plots, we delineated 50 as central built-in areas characteristic of a signifi-

vizsgálatunkban a valós beépítési állapot¹ tükröző téradatokból indultunk ki.

Tanulmányunkban a 2015. évi állapotokat ábrázoló beépítési foltok (102.573 db) közül a belterület besorolásúak (Inetrnet₁) (14.631 db) országos mintázatának feltárását² mutatjuk be és vetjük össze a zöldinfrastruktúra-kutatás mintaterületi eredményeivel. A belterületeken belül meghatároztuk a központi szerepkörű, dinamikusan átalakult, vagy átalakuló, az utóbbi fél évszázadban jelentős népesség- (Internet₃) és lakásállomány-növekedéssel érintett területeket. Majd a központi és nem központi belterületek tulajdonságait külön, de azonos szempontok alapján elemeztük,³ megállapítottuk a beépítési jelleg országos karakterterületeit.

A zöldinfrastruktúra-kutatás célja, hogy a tényleges felszínborítás alapján országos és települési léptékben is meghatározza a zöldfelület elemeit, azok természetességi mutatóit, állapotát jól leíró tényezőket és a zöldfelület megőrzésének és fejlesztésének területi vonatkozásait. Az állapotértékelést a zöldfelület

ökoszisztéma szolgáltatásának meghatározásával végeztük, amellyel a javulás vagy romlás is monitorozható.

Tanulmányunk célja, hogy az országos zöldfelület-fejlesztési stratégiai programok számára előkészítsük a hazai belterületek differenciált értékelését és kezelési típusainak, térségeinek meghatározását.

Elsődleges eredmények:

- A 14631 db belterületi beépítési foltból 50 db belterületi foltot határoltunk le központi jellegű belterületként, melyeknél jelentős összeolvadás tapasztalható, hiszen a foltok közigazgatásilag 83 db település belterületét foglalják magukba.
- A központi jellegű belterületi foltokban a beépítési jellemzők alapján megállapítottuk, hogy a csoport a magasházas, alacsonyházas beépítés és a zöldfelületi arány alapján is változatos, zöldfelületekkel tagolt településiszövet-kombinációkat alkot.
- A nem központi jellegű belterületi foltokban (14.581 db) a beépí-

1. ábra/fig.:

Belterületek csoportosítása a beépítési sűrűség, illetve a tagoló zöldfelületek viszonya alapján. Legsűrűbbek (türkiz) és zöldfelületekkel legkevésbé tagoltak az aprófalvak, a halmazos falvak

belterületei, az agglomerációs térségben jelentős lakóterületi növekedést mutató, kisebb települések belterületei. Közepes sűrűséget mutat a legtöbb fejlődési központ, a szomszédságával jellemzően

összeépülő település (zöld). A leglazább beépítettségűek (világoszöld) a mérsékeltén fejlődő középvárosok és nagyobb falvak, valamint a dombvidéki fejlődési központok (Pl: Pécs, Zalaegerszeg) /

Grouping of the urbanised areas of Hungary based on the density ratio of built-in and green areas. The most densely built-in (turquoise) and with the least green areas are the small settlements, the interior areas of clustered towns and settlements

with significant residential growth owing to agglomeration type development. Moderately densely built-in settlements (green) are the development centers and have considerably grown together with their surrounding areas. The

least densely built-in areas (light green) are the moderately developing mid-sized cities and larger villages, as well as upland development centers (eg: Pécs, Zalaegerszeg)

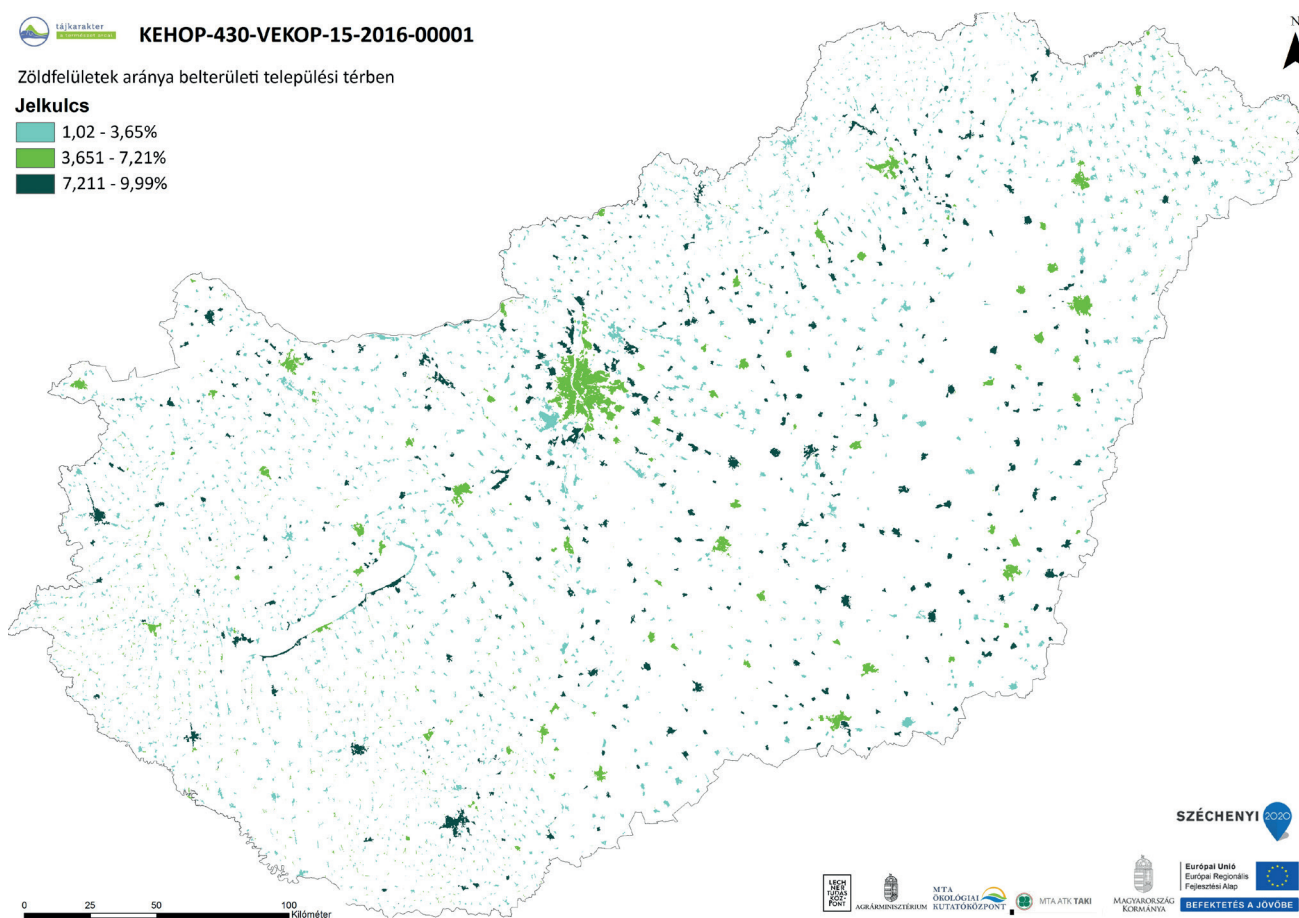


KEHOP-430-VEKOP-15-2016-00001

Zöldfelületek aránya belterületi települési térben

Jelkulcs

- 1,02 - 3,65%
- 3,651 - 7,21%
- 7,211 - 9,99%

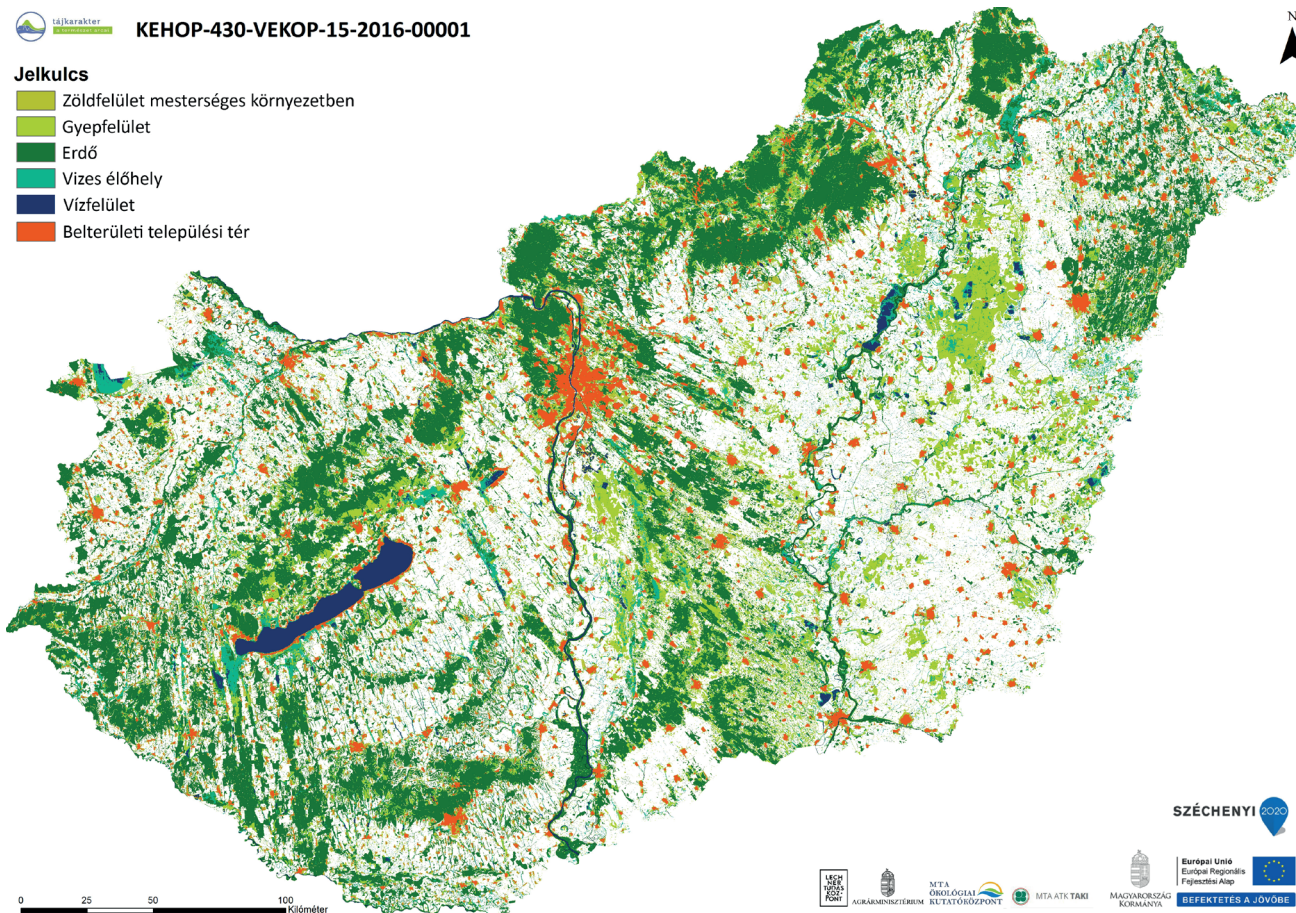


SZÉCHENYI 2020



2. ábra/fig.:

A belterületek és a
zöldhálózat kapcsolata /
The link between the
built-in areas and the
green area network



cant amount of merging, since these plots include the administrative areas of 83 different settlements.

- In built-in plots of central character, based on construction details, we determined that this group contains very diverse urban fabric combinations in terms of high-rise buildings, low-height buildings and green surfaces.
- In non-central built-in areas (14,581), construction characteristics show the structure of spatial patterns already known from descriptions of urban geography and size differences in administrative areas (Prinz Gy 1922) (Internet4), with the exception of areas having locally significant density, which are characteristically separate. Agglomerated areas with markedly increasing density often show forms differing from the background patterns.⁴
- Regarding the connection of built-in areas and the surrounding landscape (Figure 3), fringe areas typically have a large amount of green surfaces,

with the proportion and composition of green surface types (forest, urban green areas, lawns, other herbaceous communities) showing significant diversity based on location.

- Apart from green infrastructure types tied to natural ecosystems, we determined 43 different types of urban green infrastructure, typical in the urban context. The types were differentiated based on construction character, functions and green surface character.
- The condition of urban green surfaces was determined based on the naturalness and biodiversity indicators of the EU Biodiversity Strategy, using them on artificial surfaces (Figure 4). The functional and formal diversity of green surfaces in built-in areas can be determined using the number, spatial distribution and network properties of different types, as well as the characteristics of vegetation.⁵
- Assessment of green surfaces based on ecosystem services provides a basis for monitoring changes in their

condition. In the case of green surfaces of built-in areas, cultural ecosystem services are often more pronounced than their other services, or the services of other surfaces located in non-built-in areas, due to their importance in urban structure and their conditioning roles. Cultural ecosystem services and the social significance of green surfaces are established in the urban planning process.

Classification based on the joint analysis of Hungarian system of settlement spaces and involvement of green surfaces provides the opportunity to set green surface development and management goals in connection with construction types and environmental context of built-in areas. Regular status assessment of green surfaces can be used to monitor the success of development and management goals. ○

tési jellemzők – leszámítva a lokálisan jelentős sűrűségű, karakteresen elkülönülő területeket –, a településföldrajzi leírásokból, valamint a közigazgatási határ méretkülönbségei alapján korábban feltárt tagozódású (Prinz Gy 1922) (Internet4) térrendszert mutatják.⁴ A jelentős mértékű besűrűsödést mutató agglomerációs területek gyakran a háttérmentázattól elkülönülő formákat alkotnak.

- A belterületek és a befogadó táj találkozási pontjában a szegélyzónában jellemzően magas a zöldfelületek aránya, és szegélyt alkotó zöldfelületek (erdő, települési egyéb zöld, gyepek és egyéb lágyszárú) aránya és összetétele tájegységi változatosságot mutat.
- A természetes ökoszisztémák zöldinfrastruktúra-típusain túl 43 különböző, a települési szövetre jellemző települési zöldinfrastruktúra-típust határoztunk meg. A típusokat a beépítés jellege, a terület funkciója és a jellemző zöldfelületi karakter alapján különítettük el.
- A települési zöldfelület állapotát az EU Biológiai Sokféleség Stratégia természetességi és diverzitási jellemzői alapján, azokat mesterséges felzárkózásokra vonatkoztatva határoztuk meg. A belterületi zöldfelület funkcionális és formai diverzitása a különböző típusok számával, terü-

leti eloszlásával, hálózatoságával, a növényzet jellemzőivel leírható.⁵

- A zöldfelület ökoszisztémaszolgáltatás-alapú értékelése alapot nyújt az állapotváltozás nyomon követéséhez. A belterületi zöldfelület esetén a településszerkezeti jelentőség és kondicionáló szerepe miatt sok esetben hangsúlyosabb a kulturális ökoszisztéma szolgáltatása, mint egyéb más szolgáltatásai, vagy mint más külterületi zöldfelületi elemeké. A kulturális ökoszisztéma-szolgáltatás, a zöldfelület társadalom számára képviselt jelentősége a településrendezés folyamatában rögzített.

A hazai települési térrendszer és a zöldfelületi érintettség együttes vizsgálata alapján történő csoportosítás a későbbiekben lehetőséget ad a belterületek beépítési típusaival és környezetbe illeszkedésével összefüggő zöldfelület-fejlesztési, -kezelési célkitűzések meghatározására. A zöldfelület időközönkénti állapotértékelése a fejlesztési és kezelési célkitűzések sikerességét követi nyomon.

1 Valós térbeli állapotnak a kutatás egy másik tematikus eleme, a „Nemzeti ökoszisztéma szolgáltatás-térképezés és -értékelés” fejlesztési elem keretében készült 2015 évi felmérés alapján készített alaptérkép (Belényesi et al. 2019) adatait tekintjük.

2 A belterületek belső szövetének feltárására az alaptérképből lekérdeztük a magas és alacsony épületekkel elfoglalt területek, illetve a zöldfelületek területének arányát az adott települési tér területéhez viszonyítva. Az így képzett százalékos értékeket a természetes töréspontok alapján 3 kategóriára (sűrű, átlagos, ritka) osztottuk. A belterületek beépítettségét a $MÉ \leq = \geq AÉ$ és a $MÉ+AÉ \leq, =, \geq ZF$ számítások alapján értékeltük tovább.

3 A nem központi belterületi beépítések tájegységi sűrűségeit 2×2 km-es rácsalával elemeztük (db/4 km²), majd a természetes töréspontokkal 3 kategóriára (nem érintett, ritka, sűrű) bontottuk.

4 Az alapmintázat a zalai és baranyai dombvidéken sűrűsödik be leginkább, ezt követik a nyírségi és a szabolcsi, valamint a somogyi lankák és a közép-tiszai folyóhát településeinek belterületei. A maradék dunántúli domb- és hegyvidéki területek, valamint az Északi-középhegységben és hegylábi területein álló belterületek, amelyek hasonló, ritkább mintázatot mutatnak. Végül markánsan, belterületekben gyér területként különül el az Alföld területe.

5 A települési zöldinfrastruktúra megjelenési formáit, jellegzetességeit Szeged, Debrecen, Budapest XI. és XXII. kerülete, valamint Tardos és Tápíószentgyörgy települések példáján vizsgáltuk. A típusok előfordulása esetében megfigyelhetők jellegzetességek. Az állapotértékelést tekintve (diverzitás, konnektivitás, inváziós fertőzöttség stb.) azonban számos azonosság jelentkezik.

1 As actual spatial conditions, we consider the data of the base map based on a 2015 survey that was created for another thematic element of the research, entitled „National Ecosystem Service Mapping and Assessment”.

2 To analyse the interior fabric of built-in areas, we queried the proportion of areas occupied by high-rise buildings, low-height buildings and green surfaces compared to the total size of each settlement plot from the base map. The resulting percentages were divided into 3 categories (dense, average, sparse) based on natural breakpoints. The building density of built-in areas was evaluated using $HR \leq = \geq LH$ and $HR+LH \leq, =, \geq GS$ calculations.

3 Location-based building density of non-central built-in areas were analysed using a 2×2 km grid (objects/4 km²), then divided into 3 categories (not affected, sparse, dense) based on natural breakpoints.

4 The base pattern becomes the densest in the hilly regions of Zala and Baranya, followed by the built-in areas of settlements on the slopes of Nyírség, Szabolcs and Somogy, as well as the natural levees at the central section of the river Tisza. The remaining areas in the hills and mountains West of the river Danube, as well as built-in areas in mountains and foothills East of the river, show a similar, but less dense structure. Finally, the Great Hungarian Plain forms a separate category, with a markedly sparse network of built-in areas.

5 The forms and characteristics of urban green infrastructure were analyzed using the settlements of Szeged, Debrecen, Districts XI. and XXII. of Budapest, Tardos and Tápíószentgyörgy as examples. Characteristic differences can be observed in occurrence of green surface types. However, the assessment of condition (diversity, connectivity, spread of invasive species) produced very similar results in many cases.

Irodalomjegyzék/Literature:

- BELÉNYESI M. - LEHOCZKI R. - MAUCHA G. - PATAKI R. - PETRIK O. - KOSZTRA B. - KRISTÓF D. - NASZÁDOS A. - SZEKERES Á. - TANÁCS E. - SOMODI I. - PÁSZTOR L. - LABORCZI A. - SZATMÁRI G. - STANDOVÁR T. (2019): Ökoszisztéma Alaptérkép És Adatmodell Kialakítása Térképezési módszertan továbbfejlesztése és véglegesítése (II/1M 1.1.2.) Ökoszisztéma alaptérkép és adatmodell elkészítése, dokumentálása (II/1M 1.1.3.)
- PRINZ Gy (1922): Magyarország településformái, Magyar földrajzi értekezések, 1922 III. szám, Budapest

Internetes források/Online sources:

- Internet 1 - <https://net.jogtar.hu/jogszabaly?docid=Ao600044.FVM>, letöltés ideje: 2019. augusztus (44/2006. (VI. 13.) FVM rendelet az önálló ingatlanok helyrajziszámozásáról és az alrészletek megjelöléséről)
- Internet 2 - https://www.ksh.hu/docs/hun/hnk/hnk_2018.pdf, letöltés ideje: 2019. augusztus
- Internet 3 - http://www.ksh.hu/docs/hun/xftp/idoszaki/nepsz2011/nepsz_20_2011.pdf, letöltés ideje 2019. augusztus
- Internet 4 - https://www.google.com/search?q=prinz+telep%C3%BCl%C3%Agsi+alakter%C3%BCletek&source=inms&tbm=isch&rsa=X&ved=oahUKEwimgfK5t_vjAhW-DUHUHwKADxcQ_AUIEigC&biw=1366&bih=608#imgrc=MeQmIP6rmNB3M:, letöltés ideje 2019. augusztus

MŐCSÉNYI MIHÁLY CENTENÁRIUM – ÉLETMŰ-KIÁLLÍTÁS 24 KÉPBEN *EXHIBITION OF LIFE ACHIEVEMENTS OF MIHÁLY MŐCSÉNYI*

SZERZŐ / BY:
BARDÓCZI SÁNDOR

DOI:
10.3624/2019/53/10

Az MM_C többféleképpen fordítható jelzés. MM először is egy monogram: szeretett professzorunknak, a tájépítészek doyenjének, a csaknem száz évet megélt Dr. Mócsényi Mihálynak a monogramja. A C pedig a centenáriumot is jelölheti, hiszen a professzor idén töltené be a százát. S habár 2017-ben a halhatatlanok klubjába távozott és megteremtőjéhez, amit itt e földön teremtett, az nem múlt el nyomtalanul, sőt nem száz, de ezer formában virágozik tovább és hozza a termését.

Mócsényi Mihály élettörténete a hosszú XX. század története, de a tevékenysége mindig kora előtt járt és a XXI. századra figyelt, a jövőt, a Föld nevű bolygó jövőjét, benne az azt formáló ember jövőjét, a tájat alakító emberi tevékenységek hatásait fürkészte. Vallatta a múlt

és a jelent a jövő érdekében. MMC: így írjuk le római számokkal azt, hogy 2100. Mócsényi Mihály 50-100 években gondolkodott előre és azt vallotta, hogy a tájépítészetnek ez a feladata. A tájépítészek ugyanis négy dimenzióban alkotnak. Tudniuk kell nem csak térben, de időben is előre látni, hiszen élő anyaggal terveznek és építenek, amely az időben változik. Nő, terjeszkedik, öregszik. Ezt pedig csak nagyon nehezen, hosszú évek és évtizedek tapasztalatával lehet elsajátítani. "Ha valaki 50-60 évet eltölt a szakmában, az már elmondhatja magáról, hogy tájépítész" – mondta a 75. születésnapján, amikor arról kérdezték, mekkora gyakorlatra van szükség ahhoz, hogy valaki művelhesse ezt a szakmát.

A tájépítész örökké tanul és Mócsényi professzor ebben is követendő mintául,

példaképként állítható elénk. Miközben a XX. századi magyar történelem nem volt kegyes azokhoz, akik kilógtak a sorból, és újat, progresszívet, modern, haladást akartak elérni, addig őt mindez nem torpantotta meg egy pillanatra sem. Tanult, tapasztalt, tanított, nyüzsgött, küzdött olyan energiával, hogy már abba beleszédül az ember, ha végigveszi mi mindenbe fogott bele, mi mindenben van ott a keze nyoma, mi mindent véghez vitt. Száz év elég egy tartalmas életre, de ha mélyebben átnézzük, mit végzett ő száz év alatt, akkor arra jutunk, hogy sokaknak erre kétszáz év sem lenne elég. Alkotott kertek és parkok tervezőjeként és művezetőjeként, kivitelezőjeként. Alkotott tanárként. Alkotott szakmapolitikusként. Alkotott kutatóként. Alkotott egészen kicsi léptékben

The sign MM_C can be interpreted in various ways. First of all, 'MM' stands for a monogram. The monogram of our beloved professor, the doyen of landscape architecture, Dr. Mihály Mőcsényi, who lived to see almost one hundred years. 'C' may indicate the centenary, because our professor would have reached the age of 100 this year. And, although he took his departure by withdrawing to the club of immortals in 2017, while returning to his creator, the seeds he sew into the ground have not remained there unflourished but are blossoming not a hundred but in thousands of forms, continuously producing their fruits.

The biography of Mihály Mőcsényi is the history of the long 20th century, but his activity had always been ahead of his time, since he was uninterruptedly looking at the 21st century, the future – that of planet Earth and the human species remodelling it –, prying into the effects of those whose activity was reshaping the landscape. Mihály Mőcsényi's life story is long. He was questioning the past, and present in support of the future. MMC: this is how we write down 2100 with Roman numerals. Mihály Mőcsényi was thinking in 50-100 years periods ahead and reckoned that this is the task of a landscape architect. Namely, landscape architects create in four dimensions. They have to be able to see beyond not only in space but in time as well, since they are planning and building by using an alive material that is changing by time. It grows, expands, and becomes older. And this knowledge can only be acquired very hardly, by

experiences gathered throughout long years and decades. "If someone spends 50-60 years in this profession, then they can say: I am a landscape architect" – Mőcsényi said on his 75th birthday when he was asked how much experience does it take to pursue this profession.

The landscape architect goes through life-long learning and professor Mőcsényi can stand in front of us as an example, a role model to be followed in this aspect as well. Although, the history of the 20th century was not merciful to those who had a different attitude and sought to reach advancement, something new, progressive and modern – yet he balk at these difficulties, not for an instance. He was learning, experiencing, teaching, swarming, struggled with such energies that others would be stunned by if they had to accomplish the plenty of things he had a hand in. A hundred years is enough to have a meaningful life, but if we take a closer look at what he actually did throughout these hundred years, then we come to the conclusion that many people would not be able to achieve the same, even if they had two hundred years. He was creating as the designer, foreman and architect of gardens and parks. He was creating as policy maker of the profession. He was creating as a researcher. He was creating in very small scales and he was creating in tremendous scales. He was creating as a philosopher. He was creating on a national and international level, by setting up connections. And all the way through he remained to be a human, he preserved and kept alive the curiosity of a child within himself, the playful-

és alkotott hatalmas nagyban. Alkotott filozófusként. Alkotott tervek bírálójaként. Alkotott hazai és nemzetközi szinten, épített kapcsolati hálókat. Miközben mindvégig megmaradt embernek, megőrizte és éltette magában a gyermeki kíváncsiságot, játékosságot, humanizmust, hazaszeretetet, tartást és az azokat a zsinórmértékként kapott élet-elveket, amelyeket tanítványainak igyekezett is továbbadni. Akkor is maradt, amikor mások elmentek. Ha pofont kapott, felállt belőle, és ment tovább előre.

Az egész életműve itt fekszik most előttünk, és lehetetlen minden részletében feldolgozni. Mégis kísérletet kell rá tennünk, mert amit örökségül ránk hagyott, az érték. Úgy hagyta ránk, hogy folytatnunk kell. Ki-ki a maga szeletét, annak, amibe ő belekezdett. Mert úgy kezdett bele, hogy tudta, egy hosszú emberélet is kevés lesz arra, hogy befejezze. Mégis elkezdte, mert bízott abban, hogy akik utána jönnek, azok ugyanúgy a vállára állnak majd, ahogyan ő állt Ormos Imre és Mohácsy Mátyás vállán, és abban a végtelen láncban, amiben a mesterektől a tanítványok átveszik a stafétabotot, lesz aki tőle is átveszi majd.

Ez a kiállítás előfutára a reményeink szerint jövőre megjelenő MM_C könyvnek. Mőcsényi Mihály életművét mutatjuk be benne. Millió köszönettel tartozunk a Mőcsényi családnak, a Miniszterelnökség Építésügyi szakállamtitkárságának és a Nemzeti Kulturális Alapnak, hogy létrejöhett. Ajánljuk mindazoknak a figyelmébe, akiket érdekel egy kivételes személyiség élettörténete, amely történetesen egybeforr a magyar tájépítészet születésének korszakával. ●

ness, humanism, patriotism, the manners and those life principles, serving as benchmarks form him, that he was striving to hand down to his students too. He remained here even when others left. When he received a strike, he stood up and went forward ahead.

Now, his complete oeuvre is lying in front of us here and it is impossible to process it in all of its bits and pieces. Still, we have to make an attempt to do so, because what he bequeathed is a value. He left it for us to continue it. Each and everyone their own slice of what he embarked upon. Because he settled down knowing even a long human life will be short to finish it. Yet he started to do so, because he had faith in others who come after him would stand on his shoulders in the same manner he was standing on the shoulders of Imre Ormos and Mátyás Mohácsy, and he was also confident in that endless chain through which the masters would pass on the torch to the students, and that there will be someone who would take it over from him too.

This exhibition is the precursor of the MM_C book we hope to be published in the forthcoming year. We present the life-work of Mihály Mőcsényi in it. We owe the Mőcsényi family, the Architectural Professional Secretariat of the Prime Minister's Office and the Hungarian National Cultural Fund of Hungary a dept of gratitude to make this possible. We recommend it to those who are interested in the life story of an exceptional personality, a story that practically coalesced with the period marking the birth of Hungarian landscape architecture. ●

MŐCSÉNYI-SZOBOR AVATÁSA A BUDAI CAMPUSON

A Mócsényi Mihály Centenárium Év keretében 2019. november 8-án avatta fel a Tájépítészeti és Településtervezési Kar Professor úr szobrát a Budai Arborétum felsőkertjében, a szoborkertben. A szobor Dinyés László szobrászművész alkotása. Szoboravató, megemlékező beszédet mondott Füleky Zsolt, a Miniszterelnökség Építészeti és Építésügyi helyettes államtitkára, Dr. László Imre, Budapest XI. kerület Újbuda polgármestere és Palkovics László, az egyetem rektora. A szoboravató ünnepségre Mócsényi professzor tisztelói, barátai, tanítványai, kollégái nagy számban jöttek el.

A Kar nevében ezúton mondunk köszönetet a szoborkert méltó kialakításáért a Kar oktatóinak, az alapszakos tájépítőmérnök-hallgatóknak, a Dísznövénytermesztési Tanszéknek, a Garten Kft-nek és a FŐKERT-nek. A szoborállítás költségeit az Ormos Imre Alapítvány közreműködésével a tájépítészek közössége, Mócsényi professzor tisztelói, kollégái, barátai támogatásai fedezték.

Köszönet illeti a Mócsényi-emlékév támogatóit: Land-A Kft., Balatongyörök

Önkormányzat, Baraczka Katalin, Borkó Károly, Boromisza Zsombor, Dr. Csemez Attila, Gellér Zita, Geometria Kft. – Tenke Tibor, Gerzánics Annamária, Garten Stúdió Kft., Geum Múterem Tájépítész Kft., Hajdu-Nagy Gergely, Hubayné Horváth Nóra, Kiselbach Tamás, Maurer-Klimes Ákos, Lakatos Miklós, Lépték-terv Kft. – Szakács Barnabás, Magyar Kertépítő Kft. – Szántó Csaba, Móricz Anna, Pagony Kft. – Herczeg Ágnes, Panda Pont Mérnöki Iroda Kft., Sárospataki Máté, S-TÉR – Sándor Tamás, 573 Tervezőiroda, Szabadics Anita, Dr. Szikra Éva, Szilágyi Kinga, Szommer Júlia, Torma Sarolta, Tájconsult Bt., Tér Team Kft. – Szabó Gábor.

Fekete Albert



1. ábra/fig.:

Mócsényi professzor szobra a Budai Arborétum szoborkertjében (FOTÓ: GLÁZER ATTILA)

SZERZŐK ÉS TÁMOGATÓK / AUTHORS & SPONSORS

BARDÓCZI SÁNDOR

tájépítész, c. egyetemi docens /
honorary associated professor

SZIE TTK / FoLA, Budapest

BÁTHORYNÉ NAGY ILDIKÓ RÉKA

egyetemi docens, PhD /
associated professor

SZIE TTK / FoLA, Budapest

E-mail: nagy.ildiko@tajk.szie.hu

BIRLI, BARBARA

tájépítész / landscape architect, PhD

E-mail: barbara.birli@gmail.com

MAGUELONNE DÉJEANT-PONS

Executive Secretary of the European
Landscape Convention Council of Europe

E-mail: Maguelonne.DEJEANT-
PONS@coe.int



MINISZTERELNÖKSÉG



TÁJÉPÍTÉSZETI ÉS TELEPÜLÉS-
TERVEZÉSI KAR, BUDAPEST

FETZER, ELLEN

tájépítész, ECLAS elnök / landscape
architect, PhD, president of ECLAS

E-mail: ellen.fetzer@hfw.de

FÖLDI ZSÓFIA

egyetemi tanársegéd, tájépítésmérnök
/ assistant lecturer, landscape architect

SZIE TTK / FoLA, Budapest

E-mail: foldi.zsofia@tajk.szie.hu

GERZÁNICS ANNAMÁRIA

tájépítésmérnök CSc / landscape architect

E-mail: gerzanic.a@gmail.com

ILLYÉS ZSUZSANNA

egyetemi docens, PhD /
associated professor

SZIE TTK / FoLA, Budapest

E-mail: illyes.zsuzsanna@tajk.szie.hu



NEMZETI KULTURÁLIS ALAP



MAGYAR ÉPÍTÉSZ KAMARA

JAKOB, MICHAEL

professzor, tájépítészeti elmélete
és története / Professor, Theory
and History of Landscape

hepia Geneva // Politecnico di Milano //

Accademia di Architettura di Mendrisio
E-mail: michael.jakob@hesge.ch

JÁMBOR IMRE

tájépítész CSc, DLA / landscape architect

E-mail: jambor.imre.an@gmail.com

KARLÓCAINÉ BAKAY ESZTER

egyetemi docens, PhD /
associated professor

SZIE TTK / FoLA, Budapest

E-mail: bakay.eszter@tajk.szie.hu

KINCSES KRISZTINA

tájépítésmérnök, az Európa Tanács
Európai Táj Egyezményének konferencia
elnöke / landscape architect, President
of the Council of Europe Conference on
the European Landscape Convention

Agrárminisztérium, Nemzeti Parki és
Tájvédelmi Főosztály, Budapest / Ministry
of Agriculture, Department of National
Parks and Landscape Protection
E-mail: krisztina.kincses@am.gov.hu



MAGYAR TÁJÉPÍTÉSZEK SZÖVETSÉGE

KONKOLY-GYURÓ ÉVA

egyetemi tanár, mb. intézetigazgató

Soproni Egyetem, EMK EVGI, Tájé tudományi
és Vidékfejlesztési Intézeti Tanszék /
University of Sopron, Department of
Landscape Science and Rural Development
E-mail: konkoly-gyuro.eva@uni-sopron.hu

NÁDASY LÁSZLÓ

egyetemi tanársegéd, tájépítésmérnök

SZIE TTK / FoLA, Budapest

E-mail: nadasy.laszlo@tajk.szie.hu

M. SZILÁGYI KINGA

egyetemi tanár CSc, DLA

SZIE TTK / FoLA, Budapest

E-mail: szilagyi.kinga@tajk.szie.hu

VARGA DALMA

PhD hallgató, tájépítésmérnök

SZIE TTK / FoLA, Budapest

E-mail: dalmavrgo5@gmail.com

sciLA
MTA TÁJÉPÍTÉSZETI ALBIZOTTSÁGA



ORMOS IMRE ALAPÍTVÁNY