

TÖRTÉNETI KERTEK MŰEMLÉKI VÉDELME ÉS TÉRINFORMATIKAI, HATÓSÁGI NYILVÁNTARTÁSA MAGYARORSZÁGON

THE PROTECTION, THE GIS LIST AND THE OFFICIAL RECORDS OF HISTORIC GARDENS IN HUNGARY

SZERZŐ/BY:
FEKETE J. CSABA

LEKTOR/REVIEWER:
JÁMBOR IMRE

„TÖRTÉNETI KERT” JOGI FOGALMA ÉS SZAKMAI MEGHATÁROZÁSA

A fogalom a Firenzei Karta (1981) A) 1. §-ának meghatározásában közismert: *A történeti kert olyan építészeti és növényi alkotás, amely történeti vagy művészi szempontból közérdekű.* A 4. § szerint a történeti kert alaprajza a kert építészeti kompozíciójának egyik meghatározója. A 2001. október 8. óta hatályos, a kulturális örökség védelméről szóló LXIV. törvény (Kötv.) a műemlékvédelem sajátos tárgyai között, a 36. § (1) bekezdésében határozza meg a történeti kert jogi fogalmát: *A történeti kert történeti vagy művészeti értékkel bír, önállóan vagy más műemlékhez kapcsolódóan, illetve a történeti település-szerkezet részeként megjelenő kertépítészeti alkotás, zöldfelület, illetőleg park.*¹

A történeti kertek nemcsak a műemlékvédelem tárgyaként, hanem a kulturális örökségi értékek hatósági nyilvántartásának jellegzetes problémákat felvető

sajátos csoportjaként is megjelennek. A Firenzei Karta 4. §-a és a Kötv. 36. § (3) bekezdése, mely szerint „A történeti kertet lehetőleg eredeti rendeltetésének megfelelően, teljes eredeti területére kiterjedően kell védelem alá helyezni.”, közvetetten, a kert kiterjedésének, alaprajza határainak, vagyis a történeti kertes határ jelentőségét fogalmazza meg.

TÖRTÉNETI KERTEK MŰEMLÉKI VÉDELME - JOGTÖRTÉNETI ÁTTEKINTÉS

Már egy bő évtizeddel a Firenzei Karta megjelenése előtt a magyarországi történeti kertek védelmében fontos állomás volt 1969, amikor – jelentős felmérő- és terepmunka után – elkészült a hazai történeti kertek jegyzéke.² Annak ellenére, hogy a hatályos háttérjogszabályban, a műemlékvédelemről szóló 1/1967. (I. 31.) ÉM-rendeletben a történeti kert, mint emlék nem nevesült, mégis ebben az évtizedben találkozott a hazai történeti

¹ A történeti kert fogalma a műemlékvédelemről szóló 1997. évi LIV. törvényben, mint a műemlékvédelem sajátos tárgya még nem szerepelt. Meghatározása a 3. § – értelmező rendelkezések – e) pontjában olvasható: *ilyen történeti értékű kert, illetőleg park, amely műemlékkel, illetve a történeti városszerkezettel összefüggő kertépítészeti alkotás. Fontos kiemelni azonban, hogy a „kertépítészeti emlék” a 3. § a) pontja alapján jogilag már lehetett egyedi műemlék, mert a vonatkozó definíció szerint: műemlék minden olyan ... építmény, létesítmény vagy egyéb ingatlan jellegű alkotás, valamint azok rendeltetészerűen összetartozó együttese (rendszer), vagy annak része, illetőleg romja vagy töredéke, amely hazánk múltjának kiemelkedő jelentőségű ... kertépítészeti ... emléke, annak rendeltetészerűen szerves történeti alkotórészeivel, tartozékaival, berendezéseivel, valamint a hozzá tartozó vagy valaha hozzá tartozott, részben vagy egészben még létező melléképületekkel és ingatlanterülettel (területrésszel) együtt, amely ezen értékei miatt védelemre és megtartásra érdemes, és amelyet ilyenként védetté nyilvánítottak.*

² Két, évszám nélküli jegyzék ismert: Magyar történeti kertek, parkok, arborétumok és botanikus kertek jegyzéke (gépírat); valamint Őrsi Károly: *A magyar történeti kertek jegyzéke* (kiadvány). Bővebben I.: Őrsi Károly: *Az elmúlt tíz év műemléki munkái a magyarországi történeti kertek védelmében.* In: *Történeti kertek. Kertművészet és műemlékvédelem.* Szerk.: Galavics Géza. MTA Művészet-történeti Kutatóintézet, Mágus Kiadó, Budapest, 2000. 19-34.

THE LEGAL CONCEPT OF AND PROFESSIONAL DEFINITION OF "A HISTORIC GARDEN"

The term is well-known in the definition of the Florence Charter (1981): "A historic garden is an architectural and horticultural composition of interest to the public from the historical or artistic point of view". According to Article 4, the plan of a historic garden is a significant part of its compositions. Act LXIV. on the protection of cultural heritage (APCH), which has been in force since October 2001, defines the legal concept of historic gardens in Article 36 (Paragraph 1): *A historic garden is a landscape structure, a green surface or a park that has historic or artistic value independently or as part of a historic landscape structure.*¹

Historic gardens represent a special group raising specific problems not only as objects of monument protection but also regarding the official records of cultural heritage. Article 4 of the Florence Charter and (Paragraph 3) and Article 36 of APCH, according to which „ If possible, a historic garden must be put under protection in accordance with its original function, on its whole original territory” indirectly, in accordance with its area, the boundaries of its ground sketch. In a word, it points out the importance of historic garden boundaries.

THE PROTECTION OF HISTORIC GARDENS - AN OVERVIEW OF THEIR LEGAL HISTORY

Over a decade before the Florence Charter was published, 1969 was an

important stage regarding the protection of historic gardens, when - following significant survey and field work - official records of historic gardens in Hungary was compiled². Despite the fact that a historic garden was not mentioned as "monument/relic" in the effective law - in the 1/1967. (I. 31.) ÉM (Ministry of Architecture) decree - the intention of protecting Hungarian historic gardens was in line with protecting Europe's most outstanding creations as historic gardens. This stipulated that historic gardens shall be regarded as (protected) monuments (c.f. Florence Charter, Article 1). Article 2 of Paragraph 1 of the ÉM decree enabled the protection of historic gardens indirectly through the concept of "building or other creation" and its "accessories" referring to as "monument", which was reinforced by Article 6 Paragraph 1: *The protection of a building that has been declared as monument, having the character of monument or of importance regarding the image of the city (hereinafter called protected building) involves the land belonging to the building (parks,...) as well.* This paragraph of the ÉM decree can be read as follows: the protection involves a park to be found on the land of the monument, which is the accessory of the monument - without mentioning the park itself.³ In the hypothetical case that the park was on the land of the protected monument to its full extension, then it became fully protected. In reality, this happened in rare cases only since it is a general feature of historic gardens that they were on several parts of land - not only today but historically as well. Later the Florence Charter and the legal situation that came to being after 1967 preceded the protection regulation that is still in force in Hungary and

¹ The concept of historic gardens as a unique subject of monument protection did not appear in the 1997. LIV. Act on monument protection. Its definition can be read in Article 3. (e) under the explanatory provisions: a garden of historic value or park that is a creation of garden history linked to a monument or the historical city structure. Yet is must be emphasised that according to Article 3 (a) a „garden architecture monument/relic" could legally be an individual monument since according to the relevant definition: "every... building, establishment or property-like creation is a monument, as well as their composition (system) that belong together according to their appropriate use, or its part, ruin or its fragment that is a garden historical,... monument of our country's history along with its organic historical elements, accessories, apparatus and annexed buildings and land property(land part) that partially or totally have ever belonged or now belong to it, and that is worthy of preservation and protection due to these values and has as such been declared as protected."

² Two lists are known without dates: *Magyar történelmi kertek, parkok, arborétumok és botanikus kertek jegyzéke - (The List of Hungarian Historic Gardens, Parks, Arboretates and Botanical Gardens)* (typed document); and *Károly Örsi: A magyar történelmi kertek jegyzéke - (The List of Hungarian Historic Gardens)* (publication). For more information cf.: *Károly Örsi: Az elmúlt tíz év műemléki munkái a magyarországi történelmi kertek védelmében - (The Monument Works of the Last Ten Years in the Protection of the Hungarian Historic Gardens)*. In: *Történelmi kertek. Kertművészet és műemlékvédelem - (Historic Gardens in and around Hungary. Garden Art and Monument Protection)*. Ed.: Géza Galavics, MTA Research Institute for Art, Mágus Kiadó, Budapest, 2000. pp. 19-34.

³ Herewith I wish to thank dr. Zsuzsanna Lopussny, Head of the Legal Department in KÖH (National Office for Cultural Heritage), who always helps my work with prudent and precise law interpretation.

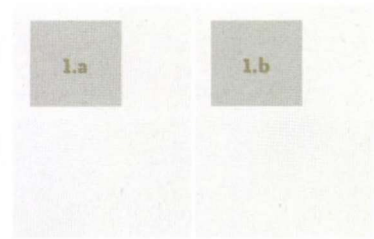


kertek műemléki védelmének szándéka Európa jelesebb kertépítészeti alkotásainak, mint történeti kerteknek szervezett védelmi szándékával, amely kimondta, hogy a történeti kert műemléknek tekintendő (lásd: Firenzei Karta A) 1. §). Az ÉM-rendelet 2. § (1) bekezdése az „épitmény és egyéb alkotás”, valamint annak „tartozékai”, mint műemlék fogalmával indirekt módon tette lehetővé a történeti kertek védelmét, amelyet a 6. § (1) is megerősített: *A műemlékké, a műemlék jellegűvé és a városképi jelentőségűvé nyilvánított építmény (a továbbiakban együtt: védett építmény) védettsége kiterjed az építményhez tartozó földrészletre (park, ...) ... is.* Az ÉM-rendelet e bekezdése úgy értelmezhető, hogy a védett nyilvánított emlék földrészletén megtalálható parkra, mint a műemlék tartozékára, az emlékre kimondott műemléki védelem a park külön nevesítése nélkül is kiterjedt.³ Abban az elvi esetben, ha a védett nyilvánított emlék földrészletén a park teljes kiterjedésében megtalálható volt, az teljességében műemlékké válhatott. A valóságban ez azonban a legritkább esetben történt így, mivel a történeti kertek általános jelensége, hogy számos földrészleten helyezkedtek el nemcsak ma, hanem történetileg is. Később a Firenzei Karta és az 1967 után

kialakult jogi helyzet előzte meg hazánkban azt a máig hatályos műemlékvédelmi szabályozást és bevett gyakorlatot, hogy a kert nemcsak, mint műemlék épületek tartozéka, környezete védendő, hanem önmaga is képviselhet műemléki értéket.

Az 1950-től az 1975-ig terjedő időszakban keletkezett, s a máig hatályos műemlékké nyilvánítási jogi aktusok sorában valóban nem található park, történeti kert önálló védetté nyilvánítása. 1966 és 1970 között egy-egy területet műemléki környezetté nyilvánító hatósági határozatban feltűnik néhány építmény, elsősorban kastélyépület környezetének vázrajzzal, oly módon történő kijelölése, hogy az épületeket övező kert egészében, vagy jelentős részében védetté válik, igaz nem, mint kert, vagy tartozék park, hanem „csak”, mint védett terület, műemléki környezet. A sorban az első a fertői volt Esterházy-kastély környezetét kijelölő, 1966. augusztus 1-én kelt 12540/66 OMF számú hatósági határozat, amely a park jelentős részét, de nem teljes területét foglalja magában. [1.a) és b) ábra] 1967. február 2-án kelt a nagyvázsonyi volt Zichy-kastély környezetét kijelölő, 2085/67. OMF számú hatósági határozat, amely a kastélypark teljes területét levédte. 1968 folyamán és 1970-ben egymás után keletkeztek a

³ E helyen mondok köszönetet dr. Lopussny Zsuzsanna, a KÖH, Jogi Osztály vezetője részére, aki munkámat körültekintő és precíz jogértelmezéssel folyamatosan segíti.



1.a) és b) ábra/ pict: Fertőd, volt Esterházy-kastély műemléki környezetének [1.a) piros] és parkja történeti határának [1.a) kék, illetve 1.b) piros] viszonya a hatályos védett földrészeket [1.b) kék] feltüntetésével / The relation of the monument

environment of Fertőd, ex-Esterházy Castle [1.a) red] and the historic boundaries of its park [1.a) blue, 1.b) red respectively] with the indication of legal force on land parts [1.b) blue]

general practice, according to which a garden is not only the accessory of built monuments - the environment of which must be protected - but it can also represent a monumental value in itself.

Among the legal acts on monument protection that came to existence in the period between 1950 and 1975 and are still in force, acts putting parks or historic gardens separately under protection cannot be found. Between 1966 and 1970 a few decisions make reference to some buildings that are declared protected monument environment, mainly the designation of the surroundings of castles with diagrammatical plan so that the garden surrounding the buildings are put under partial or full protection. Though it is protected not as a garden, or accessory park, "only" as a protected area and monument environment.

The first one in line is the 12540/66 OMF (National Inspectorate of Historic Monuments) decision of 1 August 1966, which designates the surroundings of the ex-Esterházy Castle in Fertőd, it involves a significant area of the park but not its whole territory. [Figures 1.a) and b)] The 2085/67. OMF decision dated 2 February 1967 designating the surroundings of the

ex-Zichy Castle in Nagyvácszony covered the whole territory of the castle park. In 1968 and 1970, monument environment designations came consecutively, they covered the land parts of historic gardens either partially (for instance in the case of castle parks in Gödöllő⁴, Gyömrő, Körmen, Edelény), or fully (for instance in the castle parks of Pécel, Bodajk, Pácin, Szécsény, Bajna etc.).

The first 15599/1978. OMF legal act that declared the first park „monument” was dated on 15 November 1978 and applied on the Festetics Castle in Szeleste. This was followed by the 7051/1982. OMF act on the Vigyázó Castle in Vácraót KELT on 14 June 1982 then this was followed by the declaration of protection of the castle parks of Tarcal,⁵ Szilvásvár, Lengyeltóti, Nézs, Gyömrő till 1992. It is can be concluded from these legal acts that historic gardens during the procedure of becoming protected between 1978 and 1992 - usually castle parks - became declared as having an independent value. It is conspicuous that the extension of the protected area and their bordering does not take place in these decisions although they contain the term of historic garden. All the identification methods that were well-known

4 10134/68. OMF (National Inspectorate of Historic Monuments) decision of 2 July 1968. Further examples in the relevant legal acts in the appropriate order: 13154/68. OMF; 13155/68. OMF; 16111/68. OMF; 10137/68. OMF; 10135/68. OMF; 16112/68. OMF; and OMF 9258/70. of 25 June 1970; 9259/70. OMF.
5 The relevant legal acts of the examples in the appropriate order: 10097/1985. OMF; 10098/1985. OMF; 9905/1985. OMF; 8266/6/1988. OMF; 1385/1992. OMF.



történeti kertek földrészleteit csak részben lefedő (például Gödöllő,⁴ Gyömrő, Körmen, Edelény), illetve a teljesen magában foglaló (például Pécel, Bodajk, Pácin, Szécsény, Bajna stb. kastélyparkjai esetében) műemléki környezet kijelölések.

Az első parkot „műemlék építménnyé” nyilvánító, a szelestei volt Festetics-kastély parkjára vonatkozó 15599/1978. OMF számú jogi aktus 1978. november 15-én kelt. Ezt követte a vácrátóti volt Vigyázó-kastély parkjára vonatkozó 1982. június 14-én kelt 7051/1982. OMF számú jogi aktus, majd Tarcál,⁵ Szilvásvár, Lengyeltóti, Nézsa, Gyömrő kastélyparkjainak védetté nyilvánítása következett 1992-ig. E jogi aktusokból látható, hogy az 1978 és 1992 közötti évek védetté nyilvánításai során a történeti kert – általában kastélypark – önálló értéként nevesült. Ezekben a védetté nyilvánító határozatokban feltűnő, hogy a történeti kerteknek, a megnevezésen kívül a védetté váló kiterjedés azonosítása, vagy területlehatárolása nem történik meg. Hiányzik a korszakban már ismert, s más védéseknél alkalmazott azonosítási módszerek – például az érintett földrészletek helyrajzi számának listás felsorolása, a határleírás, a vázrajz. Az 1992-től miniszteri rendelettel védetté nyilvánított történeti kertek – például Nagymágocs,⁶ Alcsútdoboz, Ják, Répcelak stb. – azonosítását már esetenként a védeni kívánt földrészletek helyrajzi számainak felsorolása, mint egyértelmű területlehatárolás segíti. Az alcsútdoboz kastélypark védelme [2.a) és b)

ábra] azt példázza, hogy a már védett kastélyrom földrészletét, mintegy „kiegészíti” azon kertrészek műemléki védelme, amelyek korábban nem kaptak ilyen oltalmat.

Az 1967 és 1997 közötti időszakban, a már hivatkozott ÉM-rendelet hatálya alatt a történeti kertek a jogi aktus nevesítése nélkül is védetté válhattak. Az 1976 és 1994 közötti időszak védetté nyilvánításából eddig csak 34 történeti kert – általában kastélypark – részterületének műemléki védelme ismert. Tartozékként, a műemléki védelem kiterjedésével vált részben védetté, például az 1976. december 1-én kelt 16497/1976. OMF számú jogi aktussal a parádsasvári volt Károlyi-kastély parkja. A későbbi évekből többek között Sárszentmihály,⁷ Tengelic, Szedres, Nádasdladány, Szilvásvár, Újszász, Gasztony, Vasszilvágy, Sorokpolány, Rátót, Szarvas stb. védetté váló kastélyparkjai ismertek. E kertek azonosítását, védett területük meghatározását a vonatkozó jogi aktusok nem tartalmazzák, így azok részben csak a később megjelentetett hivatalos műemlékjegyzékekből⁸ ismerhetők meg, általában a védetté váló földrészletek helyrajzi számainak felsorolásából, amelyek azonban jelentős hiányosságokat mutatnak. A nádasdladányi park „tartozék” védelme azt az általános jelenséget és fogyatkozást mutatja [3.a) és b) ábra], hogy csupán a kastély védéskori telkén, illetve mai utódingatlanain védett kert szélei, a különböző távoli kertrészek elpusztulnak, védelem nélkül áldozatául estek a későbbi felparcellázásnak és beépítésnek.

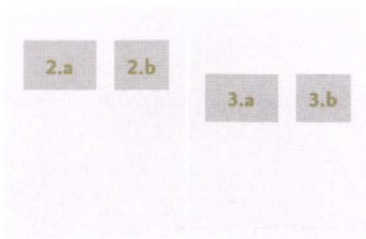
4 Az 1968. július 2-án kelt 10134/68. OMF számú hatósági határozat. A további példák vonatkozó jogi aktusai sorrendben: 13154/68. OMF; 13155/68. OMF; 16111/68. OMF; 10137/68. OMF; 10135/68. OMF; 16112/68. OMF; illetve 1970. június 25-én kelt 9258/70. OMF; 9259/70. OMF.

5 A példák vonatkozó jogi aktusai sorrendben: 10097/1985. OMF; 10098/1985. OMF; 9905/1985. OMF; 8266/6/1988. OMF; 1385/1992. OMF.

6 A példák vonatkozó jogszabály-hivatkozásai sorrendben: 1643/1992. KTM Min. 1190/1992. MKM; 4/1995. (IV. 13.) KTM-MKM; 19/1996. (IX. 13.) KTM-MKM; 42/1997. (XII. 29.) KTM-MKM

7 A példák vonatkozó jogi aktusai sorrendben: 17952-13/1979. OMF; 17952-27/1979. OMF; 17952-32/1979. OMF; 17952-12/1979. OMF; 7038/1982. OMF; 7889/1982. OMF; 1393/1986. OMF; 9.055/1988. OMF; 1508/1992. OMF; 1509/1992. OMF; 18/1994. (V. 31.) KTM-MKM.

8 Magyarország Műemlékjegyzéke. ÉTK., Budapest, 1976. vagy Magyarország Műemlékjegyzéke. I-II. köt. Budapest, 1990.



2.a) és b) ábra /

pict: Alcsútdoboz, volt Habsburg-kastélypark „védési konstrukciója”: védett kert ingatlanai [2.a) kék] és a kerthatár [2.a) piros] viszonya, valamint a kastélyrom védett

telke [2.b) világoskék] / Alcsútdoboz, the protection scheme of the ex-Habsburg Castle Park: the relation between the protected property of the garden [2.a) blue] the garden boundary [2.a) red] and the protected

ground of the castle ruin [2.b) light blue] **3.a) és b) ábra / pict:** Nádasdladány, volt Nádasdy-kastélypark [3.a) piros], mint tartozék védett földrészeinek területe [3.b) kék] / Nádasdladány, former

Nádasdy Castle Park [3.a)red], as accessory the territory of the protected land parts [3.b) blue]



in that age and were applied at other protections are missing – for example the listing of the topographical lot of the given territories, the description of boundaries, or the diagrammatical plan. The identification of historic gardens that were declared as protected from 1992 on with a ministerial decision – for example Nagymágocs,⁶ Alcsútdoboz, Ják, Répcelak etc. – can already be facilitated in certain cases by listing the topographical lot of the lands to be protected as clear bordering. The protection of the Alcsútdoboz Castle Park [Figures 2.a) and b)] exemplifies that the already protected land part of the castle ruin is almost „complemented” by the protection of garden parts that have not been put under protection.

Between the period of 1967 and 1997, under the ruling of the already cited ÉM decree, historic gardens could become protected even without mentioning the legal act. So far, the protection of a part of the territory of only 34 historic

gardens is known from the period between 1976 and 1994. – usually castle parks. For example, the park of the former Károlyi Castle in Parásdsasvár became partially protected as an accessory by extending the monument protection with the 16497/1976. OMF act dated on 1 December 1976. From later on, the castle parks of Sárszentmihály,⁷ Tengelic, Szedres, Nádasdladány, Szilvásvárad, Újszász, Gasztony, Vasszilvágy, Sorokpolány, Rátót and Szarvas etc are known to have become protected. The relevant legal acts do not contain the identification of these gardens or the estimation of their protected territory therefore, they can only be known partly from the historic monument list of protected monuments⁸ published later, rather from the topographical lot of land parts that become protected. This list has been a significant shortcomings yet.

The “accessory” protection of the park in Nádasdladány shows the general feature and defect [Figure 3.a) and b)] that the

6 The relevant legal references of the examples in the appropriate order: 1643/1992. KTM Min. (Ministry of Environmental Protection) 1190/1992. MKM (Ministry of Culture and Education); 4/1995. (IV. 13.) KTM-MKM; 19/1996. (IX. 13.) KTM-MKM; 42/1997. (XII. 29.) KTM-MKM

7 The relevant legal acts of the examples in the appropriate order: 17952-13/1979. OMF; 17952-27/1979. OMF; 17952-32/1979. OMF; 17952-12/1979. OMF; 7038/1982. OMF; 7889/1982. OMF; 1393/1986. OMF; 9.055/1988. OMF; 1508/1992. OMF; 1509/1992. OMF; 18/1994. (V. 31.) KTM-MKM.

8 Magyarország Műemlékjegyzéke – (The Historic Monument List of Hungary). ÉTK., Budapest, 1976. or Magyarország Műemlékjegyzéke – (The Historic Monument List of Hungary). Vol. I-II. Budapest, 1990.



Az első, a KÖtv. hatálya alatt, a saját tájépítészeti értékei miatt egyedi műemlék „történeti kertként” védetté nyilvánított történeti kert, az egyes ingatlanok műemlékké, valamint műemléki jelentőségű területté nyilvánításáról, illetőleg műemléki védettségének megszüntetéséről szóló 21/2004. (X. 12.) NKÖM-rendelet 25. § (1) bekezdése által védetté nyilvánított tatai Esterházy-nyárilak kertje, az ún. *Angolkert*. A sort 2005. október 5-én a dégi volt Festetics-kastélypark,⁹ 2006. május 9-én a budapesti volt Festetics-villakert, az ún. *Füvészkert* folytatja, majd 2006. szeptember 25-én a csákvári [4.a) és b) ábra] és mecseknádasdi kastélyparkok védetté nyilvánítása történt meg; végül 2009. március 6-án a zám-béki zárdakert, három budai villakert és az edelényi kastélypark zárja a jogi értelemben is történeti kertek sorát.

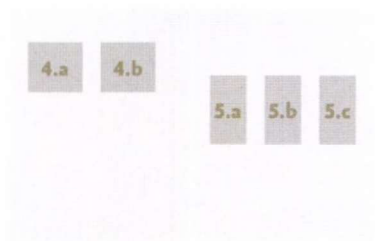
Az edelényi volt L’Huillier-Coburg-kastélypark 2009. évi védeleme szemléletes példája [5.a), b) és c) ábra] a 20. század második felében lezajló szakmai és műemléki jogalkotói szemléletváltozásnak. A park történeti kiterjedését, valamint az 1968. október 5-én kelt, a kastély műemléki környezeteként a 16111/68. OMF számú hatósági határozat mellékletében vázrajzzal kijelölt területet a

2009. március 6-i védelemmel összehasonlítva a korábban nem védett, „kimaradt” parkrészek védetté nyilvánítása, továbbá a műemléki védelem fajtájának a területi védelemről az egyedi védelemre történő „szigorítása” válik jól láthatóvá.

Az 1992 előtti védetté nyilvánító jogi aktusokat elemezve feltűnik a védendő kertek meghatározásának, illetve ezzel a védendő terület kijelölésének pontatlansága, többségében teljes hiánya. A védetté nyilvánítások tudományos előzményét adó, ún. védetté nyilvánítási dokumentációk ebből a korszakból jelentős hiányokat mutatnak, s csak 1986-tól indul a gyűjtemény.¹⁰ Mindezt figyelembe véve a védetté nyilvánított érték meghatározása, tehát elsősorban a védetté nyilvánító jogi aktus rendelkezéseitől várható, illetve lenne elvárható. Az értékek meghatározásának korszakban bevett módszere – léptékhelyes kézi vázrajz – mellett gyakori volt a közigazgatási területlehatárolás is határleírással és/vagy a védendő földrészek helyrajzi számainak felsorolásával. Utóbbi két lehatárolási módszer alkalmazását 1992-ig ebben a műfajban nem látjuk, míg az 1966–1970 közötti években a vázrajzok nem a kerthatárok konzekvens kijelölésére, hanem a műemléki környezetek határainak kijelölésére szolgáltak.

9 A vonatkozó jogszabály-hivatkozások sorrendben: 27/2005. (X. 7.) NKÖM; 11/2006. (V. 9.) NKÖM; 9/2006. (IX. 25.) OKM; 9/2009. (III. 6.) OKM.

10 A dokumentációk egy részét – elsősorban az 1986 előtti időszakból – a KÖH Tervtára, az 1986-tól induló másik részét a Nyilvántartási Iroda őrzi külön leltározás alatt.



4.a) és b) ábra / pict: Csákvár, volt Esterházy-kastélypark kiterjedése [4.a) piros] a történeti kertként védett földrészeket megjelenítésével [4.b) kék] / The extension of Csákvár, former

Esterházy Castle Park [4.a) red] with the indication of the protected land parts as historic gardens [4.b) blue] **5.a), b) és c) ábra / pict:** Edelény, volt L' Huillier-Coburg-

kastély műemléki környezete [piros] és parkja [5. a) kék]; a történeti kertként [5. b) kék], illetve műemléki környezetként [5. c) kék] védett földrészeket területi

összefüggése a park [piros] kiterjedésével / Edelény, the monument environment of the former L' Huillier-Coburg Castle [red] and its park [5.a) blue]; the territorial relation between land

parts protected as historic gardens [5.b) blue], and the monument environment [5.c) blue] and the area of the park [red]



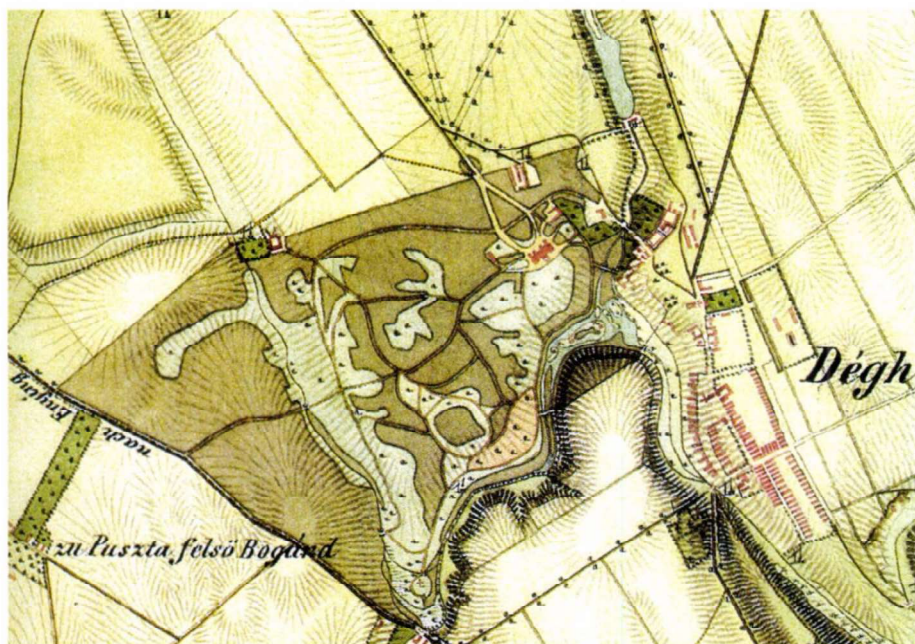
building ground at the time of protection and the distant edges of the garden of the present property later get destroyed without protection and fell prey to the division into plots and building over.

Under the regulation of the APCH, the first historic garden that was declared protected as individual monument "historic garden" due to its own landscape architecture values was the Esterházy summer cottage in Tata, the so-called "English garden". This was done within the scope of Article 25. Paragraph (1) of the 21/2004. (X. 12.) NKÖM (Ministry of National Cultural Heritage) decree on the declaration of certain properties as being of monument significance and on the termination of protection of monuments. The next one in the line is the declaration of protection of the former Festetics Castle Park⁹ in Dég on 5 October 2005, the former Festetics villa garden - the so-called "Füvészkert" (Botanic Garden) - in Budapest on 9 May 2006, then the declaration of protection

came in the case of the parks in Csákvár and Mecseknádasdon 25 September 2006 [Figure 4.a) and b)]. Finally, the last ones among historic gardens are the convent garden in Zsámbék, three villa gardens in Buda and the castle park in Edelény dating from 6 March 2009.

The protection of the former L'Huillier-Coburg Castle Park in Edelény in 2009 is a vivid example [Figures 5.a), b) and c)] of a paradigm shift of the profession and the legislation taking place in the second half of the 20th century. Comparing the protection of 6 May 2009 and the extension of the historic area with the area designated in a diagrammatical plan as protected environment of the castle by the annex of the 6111/68. OMF decision of 5 October 1968, it becomes visible that the park parts earlier unprotected and "left out" became protected and there was a change from monument protection to the more stringent individual protection.

⁹ The relevant legal references in the appropriate order: 27/2005. (X. 7.) NKÖM (Ministry of National Cultural Heritage); 11/2006. (V. 9.) NKÖM; 9/2006. (IX. 25.) OKM; 9/2009. (III. 6.) OKM. (Ministry of Education and Culture)



A történeti kertek védendő területének egyértelmű meghatározatlansága, illetve a lehatárolás teljes hiánya olyan nyilvántartási problémát generált, amelynek megoldása nem várthat magára. A Kulturális Örökségvédelmi Hivatal, a kulturális örökség hatósági nyilvántartására vonatkozó szabályokról szóló 17/2002. (VI. 21.) NKÖM-miniszteri rendelet szerinti egységes központi hatósági nyilvántartást vezet, többek között a műemlékekről (3. § (1) a)-f) pontja). A hatósági nyilvántartás átfogó adatrevíziója 2009 januárjában jelentős humán és anyagi befektetésekkel kezdődött meg. A nyilvántartási revízió során a védetté nyilvánító jogi aktusok rendelkezéseiből kiindulva, szisztematikusan és ütemezetten megtörtént a szakmai és hatósági, közgazdasági adatok felülvizsgálata, javítása, a hiányok pótlása, a hiteltelen adatok törlése, továbbá a topográfiai adatok térinformatikai feldolgozása és megjelenítése.

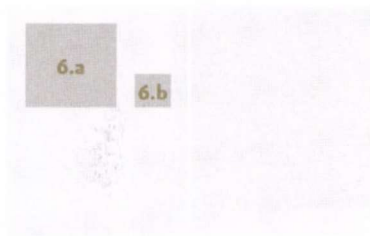
TÖRTÉNETI KERTEK LEHATÁROLÁSA - TÖRTÉNETI KERTHATÁROK ÉS FORRÁSAI

A történeti kertek - Kötv. 36. § (3) bekezdése szerinti - „teljes eredeti területének” meghatározása, tehát a történeti kerthatárok „mehúzása” elméletileg és gyakorlatilag sem egyszerű, s az előzmények ismeretében elméleti és gyakorlati szinten is hiánypótló feladat. A fenti definíciókból ugyanis az az elvi kérdés vehető fel, hogy speciális szempontok

szerint lehatárolható-e olyan összefüggő, koronként más és más jellemzőkkel bíró terület, amelyen történeti kert jelenik meg? A történeti kert kiterjedését, a kortörténeti periodizáció összefüggésében, a kert környezetével való viszonya éppúgy meghatározza, mint területének funkcionális tagozottsága. [6.a) és b) ábra]

A Firenzei Karta 7. § szerint: *A történeti kertet nem lehet elválasztani városi vagy falusi, mesterséges vagy természetes környezetétől - függetlenül attól, hogy van-e vagy nincs kapcsolatban épülettel. Ha van, úgy annak elválaszthatatlan kiegészítője. A kert környezetétől való elválaszthatatlanságát sugallja a különböző kerttípusok (architektonikus kert, tájképi kert) és stílusirányzatok („francia kert”, „angolkert”, festői kert, szentimentális kert, gyűjteményes kert stb.) hatása alatt alakított, vagy további kertfajtákban (vadaskert, arborétum) is fellelhető tájkompozíciós megoldások. Ezek sorában legjelentősebb a vue,¹¹ - „átlátás” - a szabadon hagyott tisztás, vagy látványtengely, amely, mind a geometrikus, mind a tájképi kertek fontos, térélményt adó kompozíciós eleme. A vue tipikus, geometrikus kertekben megjelenő egyszerű formája az allé, az egy vagy több fasorral szegélyezett egyenes út; a nyiladék, a keskeny erdei irtás; s összetett formája a patte d’oie, - „lúdláb-motívum” - a közös metszéspontból (point-de-vue) induló, sugarasan szétágazó három egyenes út térkompozíciója. A vue a tájképi kertekben elhelyezett erdőfoltok,*

11 A vonatkozó definíciók szakszerű gyűjteményét adja: Alföldy Gábor: *Szakkifejezések magyarázata. In: Galavics Géza: Magyarországi angolkertek. Balassi Kiadó, Budapest, 1999. 141-149.*



6.a) és b) ábra / pict: Dég, volt Festetics-kastély parkjának történeti ábrázolása a második katonai felmérésen [6.a]) és területének funkcionális elemzése [6.b] (Alföldy Gábor idézett tanulmányából) / *The historic depiction of the castle park in Dég, former Festetics Castle during the second military survey [6.a]) and the functional analysis of its territory [6.b] (from the cited study of Gábor Alföldy)*

The inaccuracy in and mostly total absence of designation of the territory or the definition of the gardens to be protected become conspicuous while analysing the legal acts on protection before 1992. The documentation declaring protection is the scientific precedent of protection from this period. The documentation shows significant defects and the collection starts only from 1986.¹⁰ Taking all these into consideration, the definition of the protected value, thus can and should be expected primarily from the regulations of the legal act declaring the protection. Besides the general practice of defining the values in this period by scale manual diagrammatical plan - the designation of the administrative boundary was frequently done by boundary description and/or listing the topographical lot numbers of the land parts. The application of the latter two designation methods cannot be observed until 1992 in this form, while the diagrammatical plans were not used for the consistent designation of garden boundaries between 1966-1970 but for the designation of the boundaries of the monument environment.

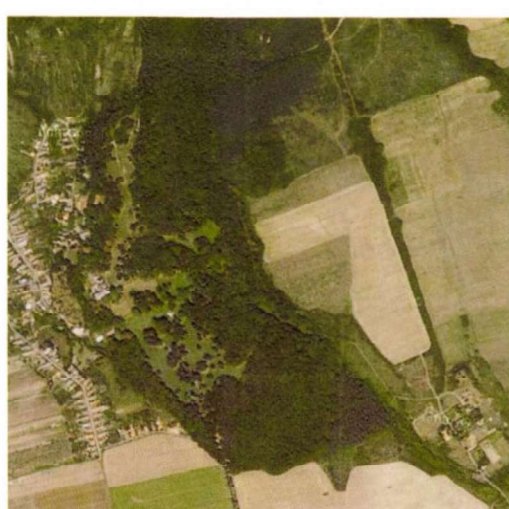
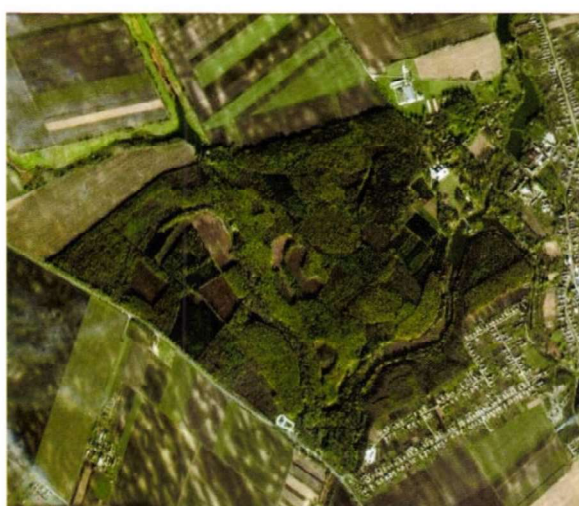
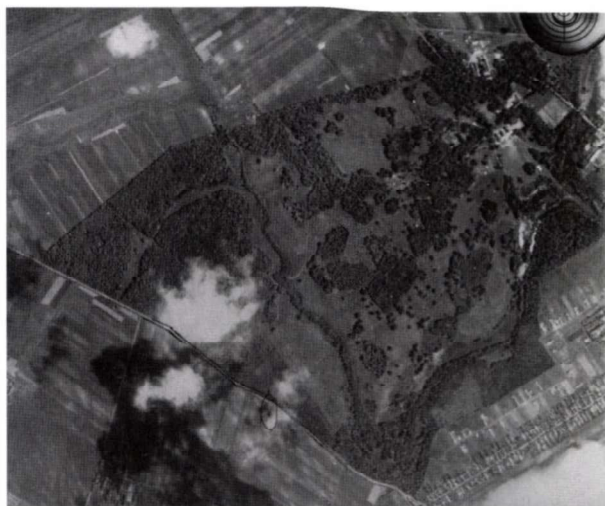
The obvious indefinability of the areas to be protected of historic gardens and the total lack of designation generated a registration problem, the solution to which is to be waited for. The National Office for the Protection of Cultural Heritage keeps a uniform central list/

official records according to the 17/2002. (VI. 21.) NKÖM ministerial decree on the records of cultural heritage - among others on monuments (Article 3 Paragraph 1 a-f.). The overall data revision of the records started with significant human and financial investment. During the revision, based on the regulations of the legal acts, the systematic and scheduled revision, correction, replacement of professional, official and administrative data took place as well as the GIS process and display of topographical data and the deletion of invalid data.

THE DESIGNATION OF HISTORIC GARDENS - HISTORIC GARDEN BOUNDARIES AND THEIR SOURCES

Drawing the historic garden boundaries according to Article 36 Paragraph 3 of the APCH, the definition of the „whole original territory” is not easy: neither on a theoretical, nor on a practical level and knowing the precedents is a suppletory task at both levels. The definitions above raise the theoretical question if a connected territory bearing features of various ages with a historic garden on it can be designated on the basis of special aspects. The territory of a historic garden in relation to the historical division can equally be defined by its relation to the environment and the functional division of its territory. [Figures 6.a) and b)]

¹⁰ Part of the documentation is kept - mostly from the period before 1986 - in the *Tervtár - (Collection of Plans)* of KÖH (National Office of Cultural Heritage), the other part starting from 1986 is kept in the *Nyilvántartási Iroda (Registering Office)* in a separate inventory.



facsoportok, szoliter fák és „staffázs-építmények”, valamint tisztások alkotta, bonyolult térstruktúráként jelenik meg. A prospect, - „kilátás” - függetlenül a kert típusától, kivezeti a tekintetet a kertből, s ekkor az eye-catcher - „a látvány optikai lezárása” - szerepét egy kerten kívüli tájelem, természeti képződmény, vagy tájban megjelenő létesítmény tölti be.

A környezettől való elválaszthatatlanság figyelembe vételével a történeti kertek határainak megállapításához tehát meg kell elégedni a környezettől való megkülönböztethetőség szükséges és elégséges feltételével. A természetes (domborzat-hegy, növényzet-erdő, vízmeder), az alakított természeti (fasor, növényi térfal, vízfolyás-csatorna, patak,) és a művi (kerítés, út, árok, határjel) kerthatáralkotók történeti periódusonként, koronként változhatnak: elenyészhetnek, vagy újonnan létesülhetnek. Az architektonikus kertek kerítőfalai a környezettől való fizikai lehatárolást a leghatározottabban fejezik ki. Az ah-ah, - „aha-árok” - vagy

a saut de loup - „csak a vue-k szélességében húzódó árok” - a kert felől kialakított támfalával, s ehhez a külső oldalon csatlakozó lapos rézsűvel a tájképi kertek olyan fizikai lehatárolását adta, amely a kertet kívülről védte, ugyanakkor a szabad kilátást már nem akadályozta. A kert művelésmódjának változatai (díszkert, haszonkert, gyümölcsös, konyhakert, zöldséges, mező, legelő, erdő stb.) és természetbe ágyazottságának módja, pedig minden korban mutatja a kertművészeti alkotás komplexitását.

Egy kert történeti határainak megállapítását lehetővé tevő források közül a leíró források (útleírások, lexikonok kertismertetései; birtokhatár-leírások stb.) mellett az ábrázolások források emelkednek ki jelentőségükben. A képi ábrázolások közül a 17-19. századi képzőművészeti ábrázolások (látképek)¹² mellett szemléletesebbek a 20. századi katonai légifotók, később napjaink ortofotói.¹³ [7.a), b), c) és d) ábra] Ezen a kertek növényegyüttesei, illetve

12 Bővebben I. Galavics Géza: A magyarországi kertek képzőművészeti ábrázolásai. I. rész. 17. század. In: Történeti kertek. Kertművészet és műemlékvédelem. Szerk.: Galavics Géza. MTA Művészettörténeti Kutatóintézet, Mágus Kiadó, Budapest, 2000. 167-198.

13 Ortofotó: olyan légifotó, amely mentes a kameratengely ferdeségétől és a terep magasságkülönbségeiből adódó torzulásoktól. Digitális, georeferált ortofotó fedésbe hozható azonos vetületű térképekkel, transzformálható más vetületi rendszerekbe, bármely képpontja oda-vissza megfeleltethető egy adott térképi vetület koordinátaival.



7.a), b), c) és d)

ábra / pict:

történeti kert látványa katonai légifotón, majd ortofotón: Dég 1951. évi [7.a]), és Füzérradvány 1952. évi légifotói [7.b)], illetve mai ortofotói

[7.c-d)] / The view of historic gardens on a military aerial photograph, and in an orthophoto: Dég in 1951 [7.a)], Füzérradvány in 1952 [7.b)], and their current orthophotos [7.c-d)

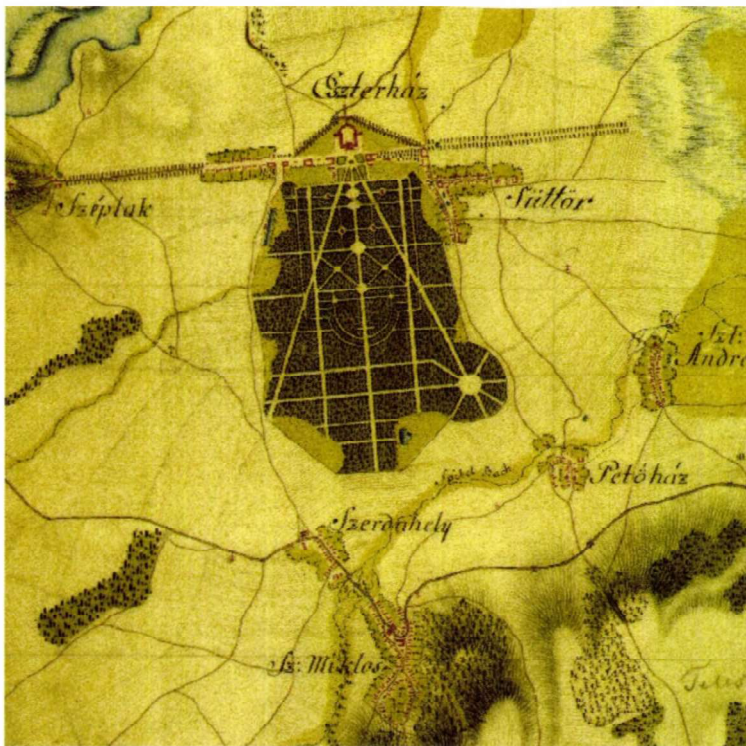
According to Article 7 of the Florence Charter: *Whether or not it is associated with a building in which case it is an inseparable complement, the historic garden cannot be isolated from its own particular environment, whether urban or rural, artificial or natural.* The landscape composition variations formed under the impact of different garden types (architectonic garden, landscape garden) and trends of style ("French garden", "English garden", picturesque garden, sentimental garden, botanical garden etc.) or other garden types (game reserve, arboretum) suggest the inseparability of gardens from their environment. Among these, the most significant one is the *vue*,¹¹ – „overview” – a clearing left disclosed or view axis, which is an important composition element giving space experience of both geometrical and landscape gardens. The simple typical form of *vue* appearing in geometrical gardens is the *allé*, which is a straight road bordered by one or more alleys; the narrow forest clearing called *clearance*; and its complex form, the *patte d'oie* – "the goose foot motif" – the space composition of three straight roads starting from the common intersection (*point-de-vue*) and branching out radially. The *vue* appears as a complicated space structure composed of forest patches, tree clumps, *solitaire trees*, "staffage-buildings" and clearings placed in landscape gardens. The *prospect* (view) – irrespectively of the type of the garden – leads the viewer's eyes out of the garden, and then the role of the *eyecatcher* – "optical closing of the view" – is played a landscape element outside the garden, a natural formation or an establishment appearing in the landscape.

Considering the inseparability of historic gardens from the environment, the necessary and satisfactory conditions of distinguishability from the environment should suffice when determining the boundaries of historic gardens. The natural (relief-mountain, flora-forest, waterbed), the created natural (alley, floral spacewall, rill-canal, stream) and the created (fence, road, ditch, cornermark) components of garden boundaries may change according to the various historic periods/ages, they may perish or may be newly formed. The fencing-walls of the architectonic gardens represent the physical designation/enclosure from the environment in the most definite way. The *ah-ah*, – „aha-ditch” – or the *saut de loup* – „ditch running along only in the width of the *vues*” – with its supporting wall created on the side of the garden and with the flat ramp joining this outside, gave such physical designation of landscape gardens that protected the garden from outside and at the same time it did not block clear view. The variations of garden cultivation (flower-garden, crop garden, orchard, *kaleyard*, vegetable garden, meadow, forest etc.) and the way they are embedded in nature show the complexity of garden art creation through all ages.

From among resources that enable the definition of the historic boundaries of a garden, besides the descriptive resources (travel books and encyclopaedias, land boundary descriptions) depicting sources are eminent due to their significance. Among the pictorial representations, besides the 17-19th century fine art representations (views)¹² military air photos from the 20th century – later orthophotos of our time – are

¹¹ A professional collection of relevant definitions: Gábor Alföldy: *Szakkifejezések magyarázata* – (The Explanation of Professional Terms). In: Géza Galavics: *Magyarországi angolkeretek* – (English Gardens in Hungary). Balassi Kiadó, Budapest, 1999. pp. 141-149.

¹² For more info cf Géza Galavics: *A magyarországi kertek képzőművészeti ábrázolásai* – (The Depictions of Gardens in Hungary in Fine Arts). Part I. 17th century. In: *Historic Gardens in and around Hungary. Garden Art and Historic Monument Protection*. Ed.: Géza Galavics. MTA Research Institute for Art, Mágus Kiadó, Budapest, 2000. pp. 167-198.



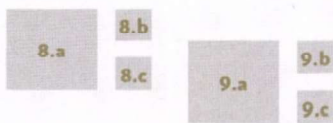
zöldfelület rendszere és térszerkezete, az úthálózat, a térhatárok jól szemléltethetők. Mindezek mellett, azonban a korabeli alaprajzi és térképi ábrázolások csoportja alkalmazható igazán célszerűen. A kertek tervezésével, létesítésével, felmérésével stb. összefüggő, ma már levéltárakban fellelhető kéziratos alaprajzok felkutatása önálló kerttörténeti kutatások keretében lassan válnak hozzáférhetővé. Ezekkel szemben viszont digitálisan is rendelkezésre állnak a 18–20. századi Magyarországra vonatkozó helyrajzi vizsgálatok katonai és kataszteri felméréseinek ábrázolás-sorozata. Az első katonai felmérés (1782–1785) és országleírás túlnyomó részét katonai térképészek készítették. A mai Magyarország területét bemutató 463 darab, 64 × 42 cm és ún. egész, vagy egyszerű katonai mértékkel felvett, 1:28.800 – azaz 1 cm a térképen a valóságban 288 méter – méretarányú szelvényből álló sorozat hazánkat megközelítően 125 m² felületen ábrázolja. E hatalmas felületet teljesen kitölti a rajzolat és a színezés, amely igen gazdag információban.¹⁴ [8.a), b) és c) ábra]

Az elsővel azonos léptékben, 1819–1869 között készült, a Magyar Királyság és a Temesi Bánság területét ábrázoló második katonai felmérés. A második katonai

felmérés részletes 1:28800 méretarányú térképei tekinthetők az első olyan térképműnek, amely Magyarország területét topográfiai céllal és valamilyen vetület (Cassini-Soldner) szerint ábrázolja. Míg az első katonai felmérés magyarországi szelvényeihez nem volt egységes jelkulcs, a második katonai felméréshez a General-quartiermeisterstab 1827-ben egységes jelkulcs használatát rendelte el, amely a továbbiakban irányadó lett a terep térképi ábrázolásánál. [9.a), b) és c) ábra]

Magyarországon 1849. október 20-án rendelték el – a hosszú időtartamra változatlanul tervezett – „állandó kataszter” létrehozását, amely az ún. háromszögelés módszerével 1853-ban indult meg a Dunántúlon, a már előbb említett, a General-quartiermeisterstab alárendeltségébe tartozó Háromszögölő Osztály mérési eredményeinek felhasználásával. A részletes felmérés 1856-ban kezdődött, szintén a Dunántúlon, de 1866-ig az ország területének csupán 26,4%-át mérték fel, így a második katonai felmérés zömében megelőzte a kataszteri felmérést, vagyis nem támaszkodhatott arra. A kataszteri felmérést Magyarország területén inkább a harmadik katonai felmérés használhatta alapanyagként, mert 1880-ra az ország mintegy

14 Dávid Ferenc: *Díszkertek Magyarországon a 18. század utolsó évtizedeiben (térkép és kommentár)*. In: *Történeti kertek. Kertművészet és műemlékvédelem*. Szerk.: Galavics Géza. MTA Művészettörténeti Kutatóintézet, Mágus Kiadó, Budapest, 2000. 206–220.



8.a), b) és c) ábra

/ pict: kertek ábrázolása az első katonai felmérésen: Fertőd [8.a)], Keszthely [8.b)], Edelény [8.c)] / The presentation of

gardens in the first military survey: Fertőd [8.a)], Keszthely [8.b)], Edelény [8.c)]

9.a), b) és c) ábra

/ pict: kertek és parkok ábrázolása a második katonai

felmérésen: Alcsútdoboz [9.a)], Keszthely [9.b)], Lovasberény [9.c)] / Figures 9.a), b) and c): the depiction of gardens and parks at the second military

survey: Alcsútdoboz [9.a)], Keszthely [9.b)], Lovasberény [9.c)]



more expressive¹³ [Figures 7.a), b), c) and d)]. The vegetation of gardens or the system and structure of the green surface, the road-network and space frontiers are distinct in these pictures. Nevertheless, besides these, the group of contemporary ground plans and cartographical depictions can be really properly applied. In the frame of independent garden history research, the search in archives for hand-made ground plans related to the planning, creating and surveying of gardens etc. is becoming accessible and possible slowly. On the other hand, the depiction series of military and cadastral surveys of the topographical surveys from the 18-20th century Hungary are digitally available. The predominant part of first military survey (1782-1785) and land description was prepared by military cartographers. The series made up of scale segments depicts the area of recent Hungary on about 125 m² surface and consists of 463 pieces. It has the size of 64 × 42 cm and was recorded with simple

military scale of 1:28.800 – 1 cm on the map that is 288 m in the reality. This huge surface is completely filled with drawing and colouring that provides rich information.¹⁴ [Figures 8.a), b) and c)]

The second military survey was made with a similar scale to the first one between 1819 and 1868 depicting the territory of the Hungarian Kingdom and the Banat of Temesvár. The maps of this survey with a scale of 1:28800 can be regarded as the first maps that depict the territory of Hungary with a topographical purpose and according to a certain projection (Cassini-Soldner projection). While there was no unified key to signs for the first segments of the first military survey, the General-quartiermeisterstab (Quartermaster General Staff) ordered a unified key to signs for the second survey in 1827. Later, this was the model to be followed at cartographic depiction of terrains. [Figures 9.a), b) and c)]

13 Orthophoto: an aerial photo devoid of the distortions originating from the slanted axis of the camera or the height differences of the terrain. The digital, georeferenced orthophoto can be aligned with maps of similar projection, are transformable into systems of different projection and any of their pixels can correspond to the coordinates of a given map projection.

14 Ferenc Dávid: *Díszkertek Magyarországon a 18. század utolsó évtizedeiben – (Ornamental gardens in Hungary in the last decades of the 18th century (map and comments))*. In: *Historical Gardens in and around Hungary. Garden Art and Historic Monument Protection*. Ed.: Géza Galavics. MTA Research Institute of Art History, Mágus Kiadó, Budapest, 2000. pp. 206-220.



felének kataszteri felmérésre elkészült.¹⁵ A községi kataszteri térképek 1856-tól folyamatosan készültek, s 1:2880 (1 bécsi hüvelyk=40 öl), a fontosabb területek ábrázolásánál 1:1440, vagy 1:720 méretarányt alkalmaztak. Az 1:2880 méretarányú térképek három változatban készültek el: felvételi előrajz, térkép és birtokvázlat. [10.a), b) és c) ábra]

Az 1869–1887 között elkészült harmadik katonai felmérés jelentőségében a sokkal részletesebb ábrázolású kataszteri felmérés mellett háttérbe szorul, de fontos megjegyezni, hogy az 1:25 000 méretarányú kéziratosszelvényeit 1920–1926 között reambulálták, vagyis helyszíni helyesbítés alapján felújították, és színes, szintvonalas térképként adták ki. Az új térképészeti felmérést, pedig 1927-től kezdték meg, topográfiai új felmérési módszerek és a légi fotogrammetria alkalmazásával.

Egy-egy katonai, vagy kataszteri, illetve kéziratosszelvény térkép kertábrázolása alapján

tehát csak egy adott időszakra érvényesen értelmezhető határvonal (konkrét kerthatár) rajzolható meg. [11.a) és b) ábra] Egy ilyen konkrét kerthatár jelölheti ki a jelenleg fennálló, megmaradt kert területét is (mai kerthatár). Mivel a történelmi kert (át)alakítása, kiterjedésének változása a kerthatárok (a terület növekedését, csökkenését, alaprajzi forma) változását is eredményezheti, így a különféle térképeken dokumentált konkrét kerthatárok kronológikus sorozata együttesen, a legnagyobb (befoglaló) területtel értelmezhető (abszolút kerthatár). Ez a kert történelmi kiterjedése, tehát minden olyan (kert)terület, amely a kert fennállása óta annak szerves része volt, függetlenül a terület(rész) jelen állapotától.¹⁶ Mind ezen túlmenően értelmezhető és a történetitől megkülönböztethető a történelmi kert védett területhatára (védett kerthatár), amelyet a védetté nyilvánítással védetté váló földrészek védéskori, illetve mai földrészeinek – nem feltétlenül azonos – kiterjedése határoz meg.

¹⁵ Antalffy Andor: A magyar állami földmérés. In: *Térképészeti Közlöny*, (1934.) III. k., 1-2. füzet.

¹⁶ L. a tudományos előzményeket pl.: Alföldy Gábor: A dégi kastélypark története. In: *Műemlékvédelem* 53. évf. (2009) 1-2. szám 49-68. és Fatsar Kristóf: A történelmi kertekben végzett terepkutatások összetett eljárásai. In: *4D* (2009) 13. szám 36-55.

10.b

10.a

10.c

10.a), b) és c)

ábra / pict: kertek,
parkok ábrázolása
kataszteri térképen:
Keszthely [10.a)],
Dég [10.b)],
Lovasberény [10.c)]
/ The depiction of
gardens, parks on a

cadastral map:
Keszthely [10.a)], Dég
[10.b)], Lovasberény
[10.c)]

The creation of a “constant cadastre” was ordered on 20 October 1849 in Hungary that was meant to be unchanged for a long period of time. It started with the so-called „triangulation” method in 1853 in Transdanubia using the survey results of the „Triangulation Division” that was under the General-quartiermeisterstab (Quartermaster General Staff). The detailed survey started in 1856 also in Transdanubia but until 1866 only 26.4% of the country’s territory was surveyed, so the second military survey mostly preceded the cadastral survey, i.e. it was not able to rely on it. The cadastral survey in the territory of Hungary could be used as basis by the third military survey since by 1880 the cadastral survey of about half of country’s territory was completed.¹⁵ Village cadastral maps were continuously made from 1856 onward and used the scale 1:2880 or at the more important areas, the scale of 1:1440, or 1:720 was used. The maps at 1:2880 scale were made in three copies: recording sketch, map and property sketch. [Figures 10.a), b) and c)]

The third military survey completed between 1869 and 1887 is not as significant as the cadastral survey with more detailed depiction but it is important to note that its manual segments at 1:25 000 scale were re-surveyed, corrected between 1920 and 1926 and were printed in a colourful, contour map. The new map survey was started from 1927 by using new topographical survey methods and aerial photogrammetry.

On the basis of garden depiction of some military, cadastral and handmade maps only one boundary line can be drawn,

applicable to only a given time period (concrete garden boundary) [Figures 11.a) and b)]. One specific garden boundary can designate the currently existing, remained garden territory (present-day garden boundary). As the reshaping of the historical garden and the change in its extension can result in the change (growth or fall of stretch, shape of ground plan) of the garden boundaries, the chronological sequence of the concrete garden boundaries documented on the different maps can be interpreted together with the biggest (incorporating) stretch (absolute garden boundary). This is the historical extension of the garden, meaning every (garden) part that has belonged to it since its existence without reference to the present state of the land part¹⁶. The protected boundary of a historical garden (protected garden boundary) can be interpreted beyond this and can be differentiated from the historical ones, which is determined by of the extension of land parts from the time of protection and present land parts – these two might not be the same.

SUMMARY

The official records and monumental protection of our historic gardens showed fundamental shortages until recently, besides the fact that the land parts of the historical areas of the gardens and parks can be and have been under territorial and individual monumental protection since 1966. The registration of monumental protection and exact designation have only recently been determined by the protection concept defining the value of the

15 Andor Antalffy: *A magyar állami földmérés – (Land Survey in Hungary)*. In: *Térképészeti Közlöny – (Cartographic Journal)*, (1934.) ed. III., Vol. 1-2.

16 Cf scientific precedents e.g.: Gábor Alföldy: *A dégi kastélypark története – (The History of Dég Castle)*. In: *Műemlékvédelem – (Monument Protection) Year 53. (2009) No 1-2. pp. 49-68.* and Kristóf Fatsar: *A történeti kertekben végzett terepkutatások összetett eljárásai – (The Complex Procedures of Field Research in Historic Gardens)*. In: *4D (2009) No 13. pp. 36-55.*



ÖSSZEFOGLALÁS

Történeti kertjeink hatósági nyilvántartása és műemléki védelme a közelmúltig alapvető hiányosságokat mutatott, mindamelllett, hogy a kertek, parkok történeti területének földrészletei 1966 óta területi és egyedi műemléki védelem alatt is állhatnak, vagy állnak. A műemléki védelem nevesítését, a pontos lehatárolását, azonban csak a legutóbbi időktől határozza meg a kert értékét definiáló tudatos védési koncepció. A pontos, aktualizált hatósági nyilvántartás vezetésében a legnagyobb nehézséget a kert nagy számban tapasztalható tartozék védelme, továbbá a kertben álló építmények védettségének földrészleteikre, majd ezek telekalakításai során keletkezett utódingatlanokra, esetlegesen

származtatott műemléki védelem fennállása okozza. A hatályosan védett földrészletek (ingatlanok) körének – tehát a kert védett területének – meghatározása védési-jogtörténeti elemzéseken túl térinformatikai műveletek¹⁷ bevonását tette indokolttá. Mivel az abszolút kerthatár a kert védett földrészleteinek kiterjedésével – védett kerthatár – teljességében a legritkábban azonosítható, így utóbbi kiterjedésének változáskövetése kizárólag térinformatikai módszerekkel biztosítható. A példaként kiragadott történeti kertek „esetei” a jogi aktusokon alapuló adatrevízió szükségességét, és a kerthatárok térinformatikai feldolgozása során szemléltethető és láttatható sajátos jelenségek bemutatásával, az emlékcsoport műemléki védelmének specifikumait láttatják, illetve igazolják. ©

¹⁷ A tanulmányban bemutatott, illetve a KÖH hatósági nyilvántartásában szereplő védett kertek és parkok, illetve védett területek kiterjedésének térinformatikai feldolgozását Csákvári Rita, geodéta, térinformatikai szakmérnök végzi.



11.a) és b) ábra / pict: Csákvár, volt Esterházy-kastélypark konkrét kerthatár ábrázolásai a szakirodalomban (Fatsar Kristóf idézett tanulmányából) /

The depiction of the concrete garden boundaries in the professional literature of Csákvár, former Esterházy Castle Park (from the cited study of Kristóf Fatsar)

gardens. In keeping exact, updated records, the greatest difficulties are caused on the one hand by the protection of the garden accessories which exist in big numbers. On the other, they are caused by incidental protection on the land parts of the buildings standing in the garden and their post properties arisen by modifying the ground lot. The definition of the effectively protected land parts (properties) – that is the protected area of the garden – besides protective and legal historical analysis also made GIS operations necessary. As the absolute garden boundary can be identified with the extension of the protected land parts of the garden in the fewest cases – protected garden boundary – tracking changes can only be ensured through GIS methods¹⁷. The

“cases” of these historical gardens show and prove us the necessity of data revision based on the legal act and the specialities of the protection of the group of monuments by presenting the specific phenomena, which can be seen by the GIS processing of the garden boundaries. ●

17 The presented GIS processing of the area of protected gardens, parks and land to be found in the KÖH official records has been and is done by Rita Csákvári, geodetic surveyor and GIS engineer.