

AJ111 - PUBLIC URBANITY

MÁSODIK ZSÚRIFORDULÓBA
JUTOTT TERV

PROJECT OF THE SECOND
JURY ROUND



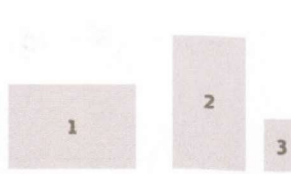
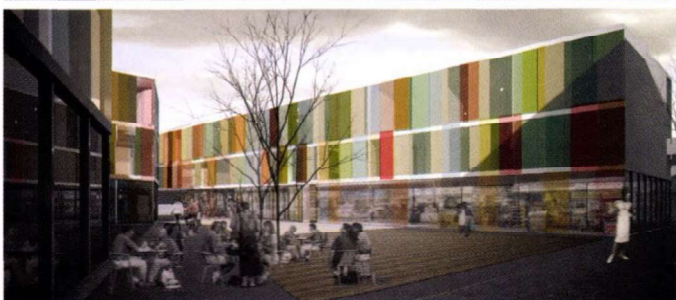
CASCIU MARIO (ÉPÍTÉSZ), FRANCESCA RANGO (ÉPÍTÉSZ), DAVIDE NEGRO (ÉPÍTÉSZ), SIMONE DE IACOBIS (ÉPÍTÉSZ), SARA TRIPPANERA (ÉPÍTÉSZ) CAGLIARI, OLASZORSZÁG

Ajkának - szintúgy mint a legtöbb olyan városnak, mely a gazdaságát a nehéziparra alapozta - meg kellett újítania a gazdasági szerkezetét: könnyűipar, szolgáltatóipar, kulturális szolgáltatások jelentek meg a nehézipari termelés helyett. Ajka azonban egy új város is, és talán emiatt hiányzik belőle az a fajta

rétegzettség - városi és szociális értelemben is -, amit más európai városokban az elmúlt évszázadok alatt kifejlődhetett.

Azt gondoljuk, csak az a jó koncepcionális megközelítés, ha olyan köztereket jelölünk ki, melyek városi szövetet hoznak létre. Tervünk, a stratégiánk központi elemeként, a köztereket használja. A közösségi tereket - a kapcsolatok rendszerén alapuló társadalom térbeli megjelenését - mint identitási értéket értelmezzük újra. A javaslatunk két alapvető kulcsszava: közterek és funkcionális összetettség.

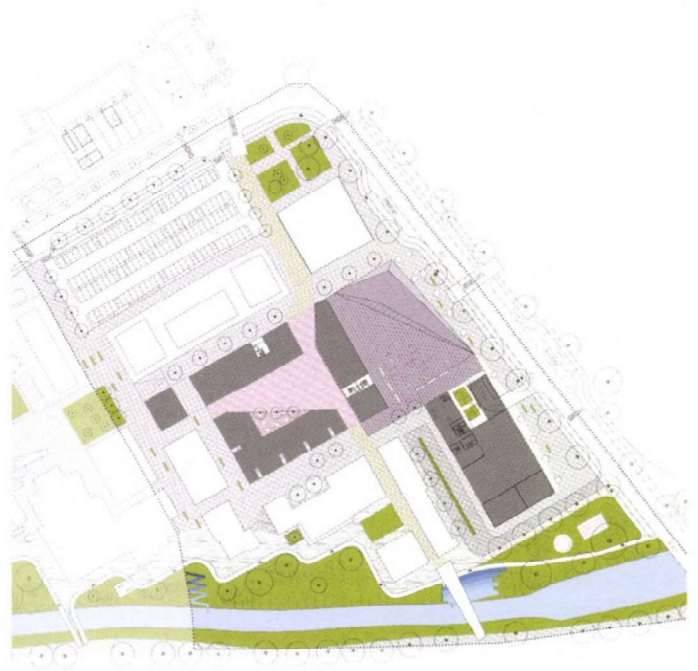
Tervünk rákényszeríti az embereket a köztérhasználatra és az utcai életre. Ez nem csak egy városi vonzerő, hanem az a mozgatórugó, melynek hatására a megújulási folyamatok elindulhatnak. Emiatt a javaslatokat először egy városi léptékű megoldásként mutatjuk be, egy olyan térszervezési terv részeként, ahol a terek áramlása lehetővé teszi, hogy a koncepció egészét egy rendszerként érzékeljük. Ebben az értelemben a jelszerű épület és a szimbolikus köztér nem önálló elemek, hanem az egész tervezési területet átölelő, és az azon



1. kép/pict.:
Légifotó / Aerial view

2. kép/pict.:
A tér éjszakai nézete; képek a tér felől és az udvarban / Night view of the square; images of the square and the courtyard

3. kép/pict.:
Helyszínrajz / Site plan of the area



CASCIU MARIO (ARCHITECT),
FRANCESCA RANGO (ARCHITECT),
DAVIDE NEGRO (ARCHITECT), SIMONE
DE IACOBIS (ARCHITECT), SARA
TRIPPANERA (ARCHITECT)
ITALY, CAGLIARI

As most of the cities that based their economy on heavy industry, Ajka had to start a change in its economical strategy: light industry, service economy and cultural services instead of heavy production. Moreover Ajka is a "new town" and maybe it lacks

of typical stratification -urban and social- that other European places have acquired during the last centuries. We strongly believe that a right direction for a new plan is the definition of the collective spaces as the generators of urban fabric. That is why the project fixes the public spaces as the core of the strategy, addressing the public domain as the base for a participating society and identity values. The two main keywords of the proposal are exactly public spaces and mixture of use.

The project is meant to be a pushing mechanism for the activities and the urban life. It's not just a "urban magnet", but also the propulsor from which the renovation processes can start. That is why the proposal is articulated at first as an urban scale solution, a master plan in which the fluidity of spaces makes it be perceived as one. In this sense the landmark and the iconic space is not a single element itself, but it is the whole project site and its public space quality.



4. kép/pict.:

Homlokzat a Csingeri út felől / Elevation of Csingeri road

5. kép/pict.:

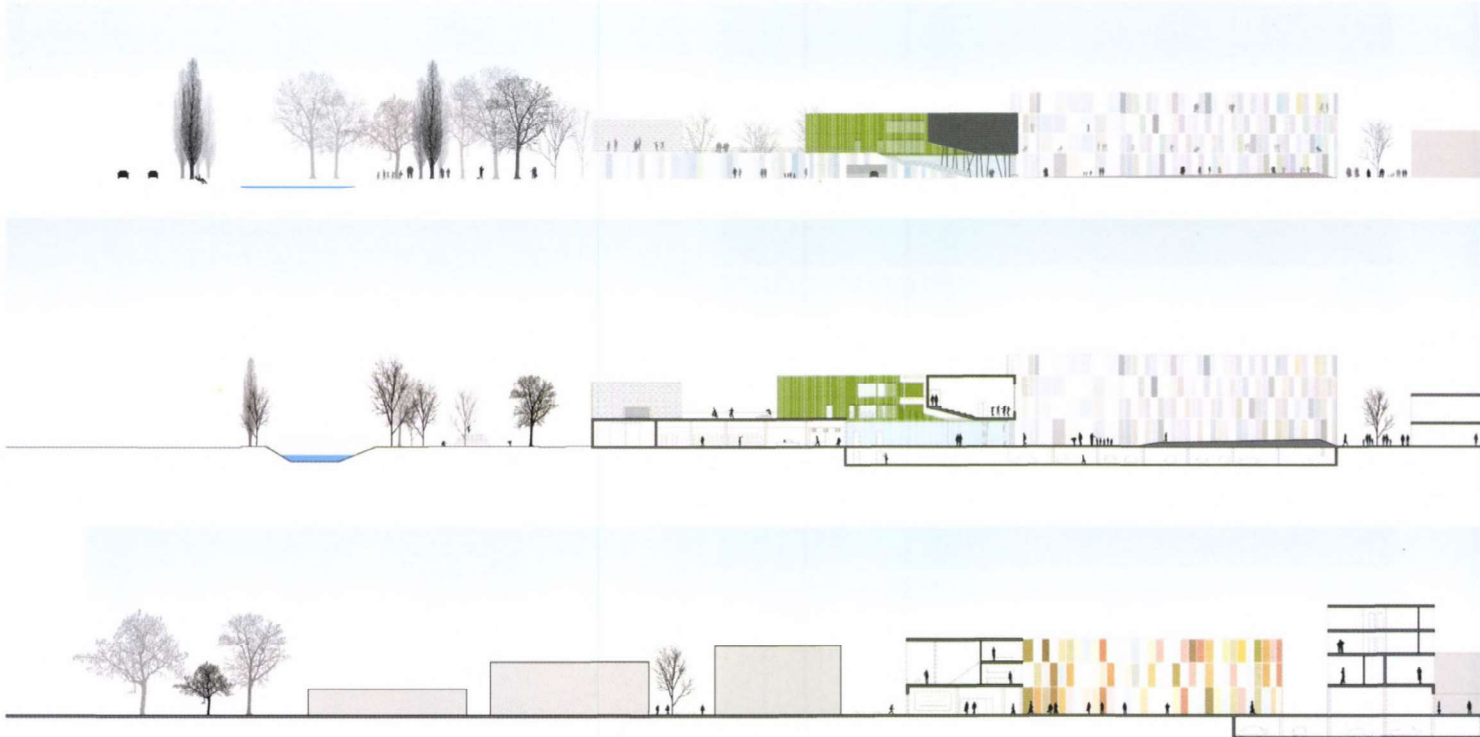
Keresztmetszet / Cross section

6. kép/pict.:

Hosszmetszet / Longitudinal section

7. kép/pict.:

A fő tér elrendezési lehetőségei / Main square configuration



belül létrejövő köztéri minőség részei.

A javaslatunk elfogadja a meglévő természeti adottságokat, irányokat és tengelyeket, melyek definiálják a határokat, átkelési helyeket, főbb vizuális tengelyeket (lineáris terek) mint a terv kiindulási pontjai. Ebből a kezdeti lineáris rendszerből, a legfontosabb köztérhelyzetek (központosan szervezett terek) is levezethetők: a Csingeri út mentén egy nagy, kelet felé tájolt tér, védve az út porától és zajától; egy kisebb tér az észak-déli és a kelet-nyugati kereskedelmi tengely között; valamint a Torna patak parkja és a Csingeri út találkozásánál lévő átmeneti tér, mely kapcsolatot létesít a patak partjának zöldfelületei és a város terei között.

Tervünk másik kulcseleme a terek térhasználati fokozatainak rendszere, mely nem elsősorban az intenzitásra, hanem sokkal inkább a térhasználat minőségére vonatkozik. A főbb köztéri helyzetek meghatározása

szerint a köztérhasználati fokozatok négy kategóriába sorolhatóak.

1. A tervezési területen:

- A Csingeri út mentén létrejövő reprezentatív, városi tér. Ennek a határai: Ajka Szálló (a megtartott szerkezetével) a meglévő Horizont áruház, és a két új épület (egy a nyugati, egy pedig a déli oldalon).
- Az észak-déli és kelet-nyugati kereskedelmi tengelyek között egy kisebb, intim tér jön létre. Ide lakások és kereskedelmi egységek néznek.

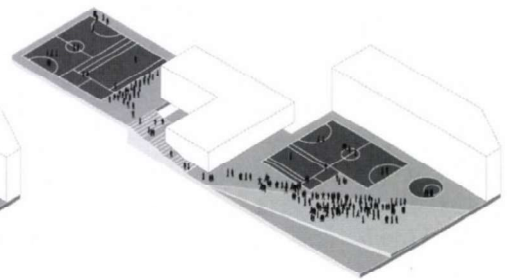
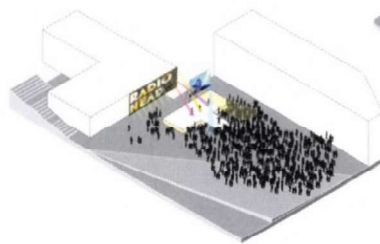
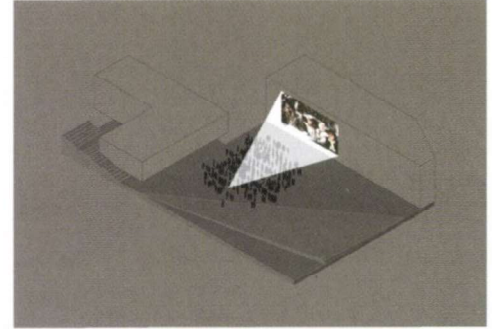
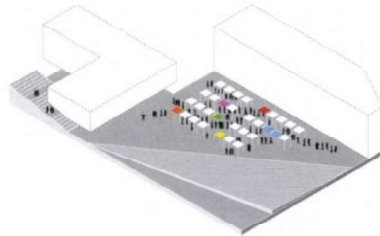
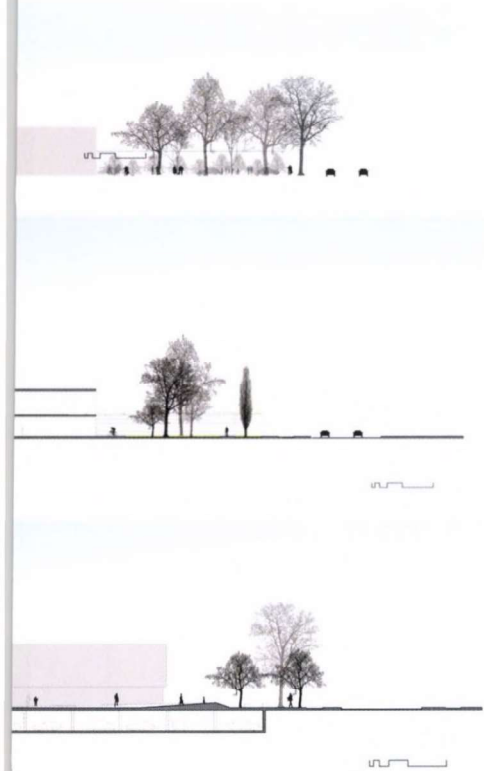
2. Nagyobb városi léptékben

- A Torna patak parkjának természeti környezete kijelöli a tervezési terület lehatárolását, valamint egy, a városon keresztül húzódó erős természeti vonalat. Egy olyan természetes sáv alakul ki, ahonnan az egyes városrészek és a település fontosabb pontjai is elérhetőek. Ennek a városi karakternek megfelelően, a patakparti gyalogos és kerékpáros kapcsolatrendszereket nemcsak a központ összefüggésében vesszük figyelembe,

hanem olyan városi dimenziókban is, amelyben a patak mentén fűződnek fel a város egyes elemei.

- A kereskedelmi funkciójú gyalogos tengely és a tervezési terület határai egy lineáris térrendszert hoznak létre. Ezek létesítenek kapcsolatot a város többi részével és teljesen átjárhatóvá válnak mind a gyalogosok, mind a kerékpárosok számára.

Az épületek programja a funkcionális komplexitást helyezi előtérbe. A földszinteken nagyméretű, egyben kezelt terek jönnek létre, melyek a funkcionális igények szerint oszthatóak, míg a felső szintek a lakóépületek alaprajzi rendszereit használják. A terek minőségi megformálását az építészeti részletek is erősítik, az anyaghasználat, a felületek és a formák révén. Minden anyag hozzájárul az egyedi környezet létrehozásához, melyet a térbeliség egy konzekvens rendszerbe szervez, és így alakítja ki a városképet. ©



The proposal accepts the present geography, directions and axes, and defines the borders, the crossing areas, and main view axes (linear spaces) as starting point. From this first linear system, the main hot public spots (centripetal space) take form: a large area on Csingeri road, the big square of the site, protected from the noise and traffic of the road, it is part of the east prospect; a smaller space in between the North South Commercial boulevard and the East West commercial Boulevard; the connection space at the corner of Csingeri road and the Torna's creek park, a functional terrace connecting the creek park system (natural) to the urban public space.

Gradient of public spaces, the other key word of the proposal, is not considered in the meaning of the amount of use, but in the meaning of quality of the space itself. According to the definition of the main public spots, the gradient individuates four main systems:

1. on the site

- the city square on Csingeri road and its border: Ajka Hotel (which structure has been preserved) and the Horizon department store (already there) and the two new buildings (one on the west side, the other on the southern side). It's the representative square.

- a smaller square between the North-South and the East-West commercial Boulevard evokes intimate space; it is faced by apartments, flats and shopping units;

2. on urban scale

- the Torna creek park defines the natural border of the project site and the strong natural line throughout the city, a sort of natural tube from which districts and important points can be reached. According to this urban character, the pedestrian and bicycling connections along the creek have been thought not just in relation with the centre district, but on urban scale as connections lines following the water and crossing the city.

- Linear space system: commercial

boulevard and site borders. They are the connections with the rest of city, they have been studied as completely permeable spaces for pedestrians and cyclists.

The functional proposal for the buildings wants to address a mixture of uses. Level zero is thought as a free space, easy to divide according to the needs (retails, workshops), while the higher levels host the typologies of dwellings. The architectural solutions stress out the quality of spaces with materials, treatments, shapes. Each material contributes to the construction of a special environment, that ruled by the systems, shape the new urbanscape. ©