

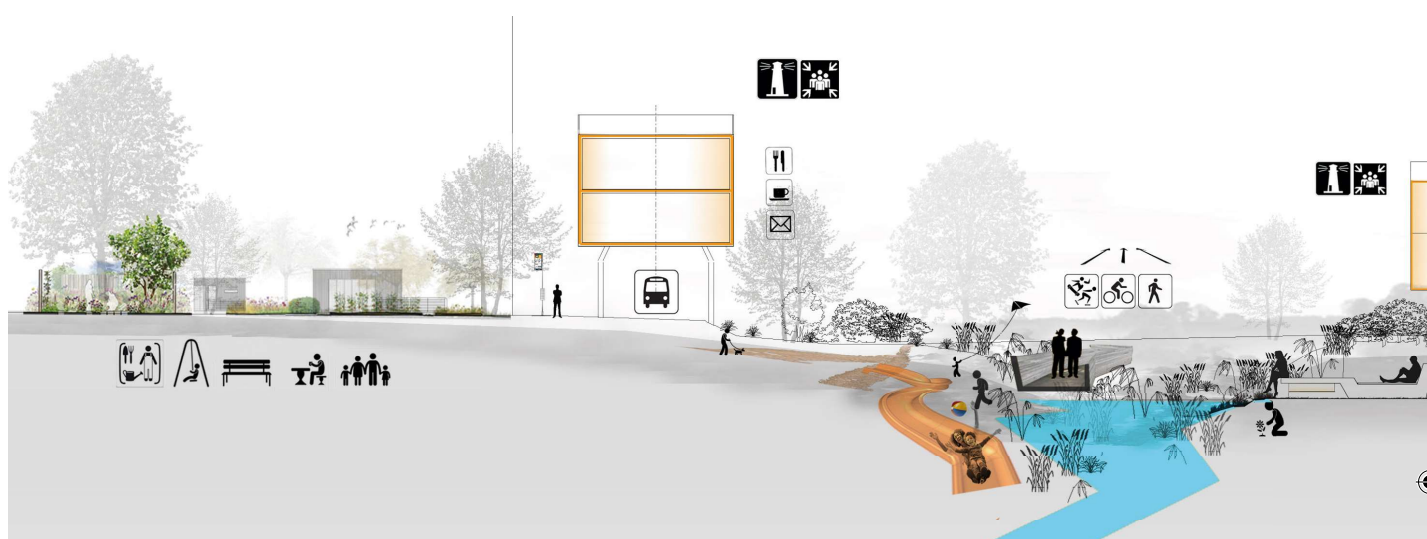


DV913 – HADD FOLYJON!

DV913 – LETTING FLOW

MÁSODIK ZSÚRFORDULÓBA
JUTOTT TERV

PROJECT OF THE SECOND
JURY ROUND



CLAIRE DYCHA; ELSA RENOUF;
PÁRIZS, FRANCIAORSZÁG

BEVEZETŐ

A "Hadd folyjon" nem jelent mást, mint hogy engedjünk szabad folyást a patak vízének, hiszen ez az áramlás hozza létre a kapcsolatot a városi környezettel. A Rákos-patak nemcsak a kerület identitását határozza meg, hanem egyben a hagyatékát is jelenti. A patak a kerület vonzereje, de a városon áthaladó passzázsként is értelmezhető.

"Hadd folyjon", hiszen a patak dinamikája laza kapcsolatokat létesít minden, a patak sávjához kapcsolódó funkcióval. A terv alapötlete az, hogy segítsen olyan tevékenységek és útvonalak generálásában, amelyek potenciális használókat hívnak a területre. Mindenki a saját maga által preferált útvonalon közelítheti meg a patakot, miközben az arra felfűzött térbeliségek sokrétű használatot tesznek lehetővé. A terület a helyi lakosságon kívül a szomszédos

szédos kerületek lakói és a turisták számára is alternatívákat nyújt, létrehozva az új típusú használót, a "látogatót".

Tevékenységeink, szokásaink, preferenciáink és viselkedési modelljeink az évszakokkal együtt változnak, nap mint nap alakulnak és fejlődnek az évek során. Mi más is emlékeztethetne minket jobban erre a változásra, mint a hőmpolygó folyóvíz? Új tevékenységek és megközelítési útvonalak kialakításával olyan új identitás hozható létre, amely a használókat folyamatosan emlékezteti az idő múlására.

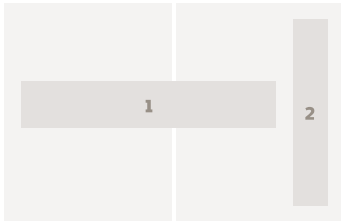
A STRATÉGIA

A tervezett metamorfózis a terület stratégiai megközelítéséből alakul ki. A terv a patak jelenlegi és potenciális értékeinek vizsgálatát tekinti kiindulásnak. Az emlékezet és az elérhetőség a terület rehabilitációjának két fő alapelve.

A tervezési terület teljes hosszán gyalogos sétaútvonalat alakítunk ki, amelyhez közösségi programokat lehetővé tevő és befogadó pontszerű beavatkozásokat társítunk.

Az elsőként elhelyezett épített jelek olyan formálható és növekedésre képes építészeti objektumok, amelyek a használati igények és a területi kapcsolatok változásának megfelelően alakíthatók. Helyszínhez alkalmazkodó válaszokat fogalmaznak meg mind a terepadottságok, mind a szociális igények tekintetében. Ezek az építészeti jelek felgyorsítják a terület teljeskörű birtokba vételét, szabadon alakítható funkcionális és kommunikációs lehetőségeket biztosítva. Ezek a "totem"-ek a helyi és a városi szintű használat katalizátoraivá válnak, ők vonzzák a "látogatókat" a területre. Az új építészeti beavatkozások beforrasztják a városiasság sebeit, a nem vagy rosszul működő területeket pedig élettel töltik meg. Végül az eredetileg jeleként létrehozott nagyobb építészeti alkotások az egész terület egy-egy egy-szerű, pontszerű elemévé minősülnek a tájépítészeti eszközök segítségével.





1. kép/pict.:
 Új lehetőségek – A befogadó terület: Az elsőként elhelyezett építészeti jelek olyan formálható és növekedésre képes építészeti objektumok, amelyek a használati igények és a területi kapcsolatok változásának megfelelően alakíthatóak / New potentials - Hosting field: The landmarks

which are first settled in the site are malleable and extendable architectural figures evolving as uses grow and urban multi-scale connections are needed
2. kép/pict.:
 Alkalmazkodó beavatkozási térkép / Adaptable intervention map



CLAIRE DYCHA; ELSA RENOUF;
 PARIS, FRANCE

INTRODUCTION

The motor “letting flow” stands for “letting go” of the creek, as the flow of the water creates the link between the surroundings and the city. The creek is the identity and the legacy of Zugló district. It can be used as a magnet and can be seen as a passage through the city.

“Letting go” - the creek’s flow aims at creating porous links with all the functionalities gravitating at its bank. The idea espoused here is to generate activities and paths that invite all users to acknowledge and make use of the space, each in his/her own way. Each space aspires to fulfill all people’s needs. Outdoor users as well inhabitants of nearby neighborhoods or tourists can all find ways to use this place. A new potential user, the “visitor”, is created.

Our activities, habits, preferences and behaviors cycle with the seasons,

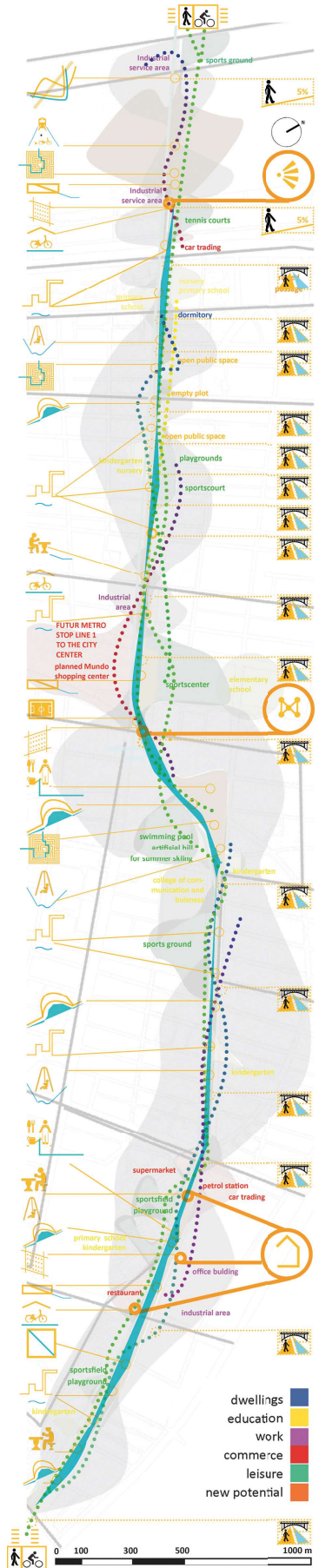
shift from day to night and evolve over the years - what else could be created to remind us of these changes than the running water itself. Creating activities and paths in relation with water, in relation to the creek, loans a specific identity to this leisure area and returns to its users a permanent remembrance of the passage of time.

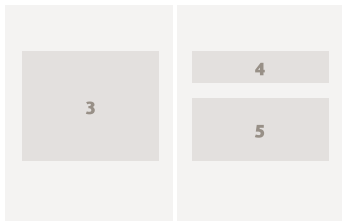
STRATEGY EXPLANATION

The metamorphosis is catalyzed by a global scale strategic approach of the site. The approach is based upon an analysis of existing values and potentialities. Memory and accessibility are the two main axes of its rehabilitation.

From one end of the creek to the other a continuous pathway will be created, injecting a vital pulse that invites and initiates programs and activities.

The landmarks that are first established on the site are malleable and extendable architectural figures evolving





3. kép/pict.:
Tájépítészeti megoldás: A patakpart (enyhén rézsús kialakítás a teljes hosszson) - A part

kialakítása alacsony lejtésszögű részsúvél, ahol a látogatók nyugalmat találhatnak. Amikor a patak emelkedik,

feszített víztükörré válik, amikor a patak vízfelszíne megfagy, korcsolyapályává alakul / A landscape concern: The cove

(gentle slope accessing the creek) - The cove is created with a gentle slope where people can find a quiet place, when the water goes up it is

transformed in a stretch of water, when the water freezes it is transformed into an ice-skating rink

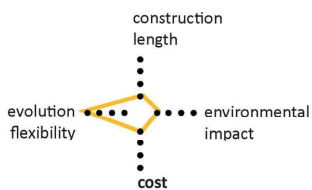


INSTALLATION

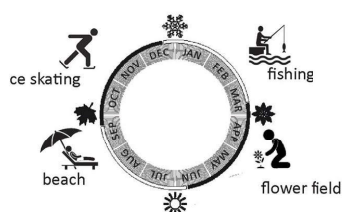
The cove (gentle slope accessing the creek)



FEASIBILITY



CHRONO - USE



MULTI USERS



Az alkalmazott eszközök segítenek felfedni a Rákos-patak természetességében rejlő potenciált és kezdeményezik a környező lakóterületek felé való nyitást. Sokrétű használatot tesznek lehetővé, amelyek nemcsak alkalmazkodók, de egyúttal helyettesíthetők is. A helyi beavatkozások így időbeliséget kapnak, mely az évszakokra, a napszakokra és a különböző időjárási viszonyokra reagál. A javasolt patakpart-kialakítás támogatja az időszakonként eltérő használatot, hiszen azon a helyen, ahol a nyár folyamán napozunk vagy épp magányt keresve pihenünk, télen korcsolyázni fogunk.

Építészeti és tájépítészeti beavatkozások ütemezett, rövid és hosszú távon megvalósítható alternatívái figyelembe veszik azt, hogy az egyes helyek mindig alkalmazkodnak a használóik térhasználatának időbeliségéhez és módjaihoz. Ezek az apró beavatkozások és térhasználatok lehetővé teszik a terület valós birtokbavételét. A számos lehetőséget nyújtó javaslat a helyi beavatkozások, a lakossági kezdeményezések motorjává válhat. Az átfogó lehetőségeket biztosító térszerkezet és az ehhez társított nyitott eszközök a terünket egy időhöz, jövőbeli igényekhez és helyszíni adottságokhoz alkalmazkodó helyspecifikus javaslattá teszik.

ÖSSZEGZÉS

A terv által megfogalmazott válasz egy alkalmazkodó beavatkozási térkép. Az





4. kép/pict.:

Határok átlépése – Az ismétlődő tevékenységek vonzzák a "látogatókat" a

területre / Crossing boundaries – Recurrent activities are being set up bringing the new category of "visitor" users to the site

5. kép/pict.:

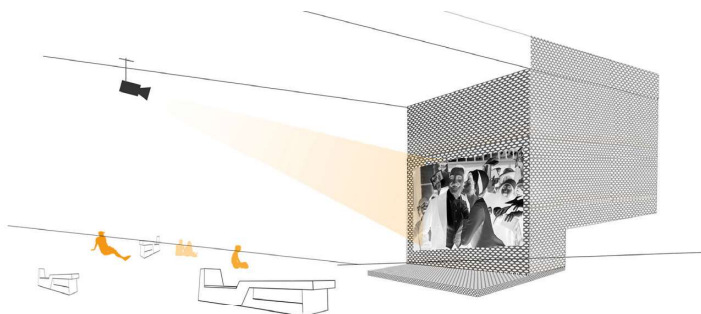
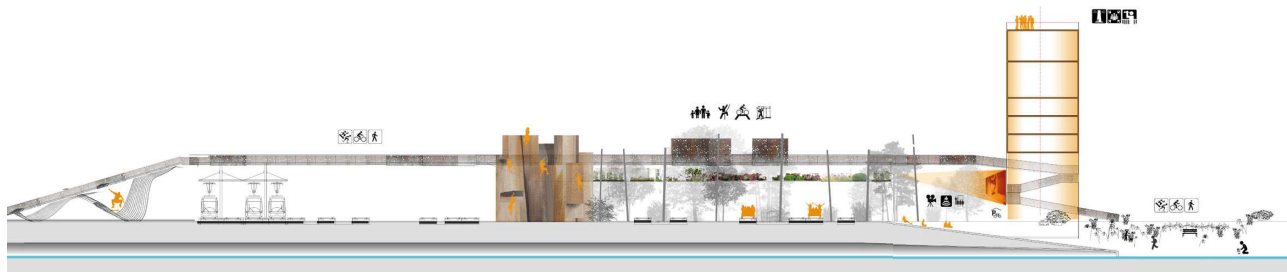
Építészeti megközelítés: Rendezvényhelyszín vetítésekhöz - A hatalmas zöldfelületek

városi szintű rendezvényekre is alkalmasak. Nyárestéken filmfesztivált lehet rendezni; napközben

koncerteknek és konferenciáknak adhat helyet Zugló / Architectural approach: Events area with technical support for

projection - Wide empty green areas dedicated to city-scale events. One can imagine an outdoor film festival taking place in Zugló at

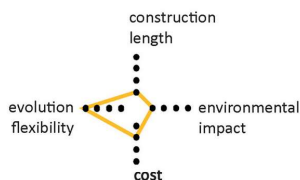
summer nights; concerts and conferences being set up at daytime



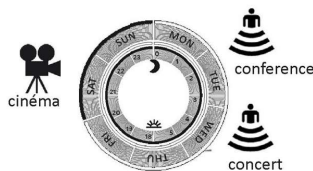
INSTALLATION
events area
with technical support
for projection and diffusion



FEASIBILITY



CHRONO - USE



MULTI USERS



as uses will grow and urban multi-scale connections will be needed. They offer adapted answers to the local topography and social needs. They augment the global site regeneration, after that they will be completed with open tools and communication links. These 'totems' will be acting as catalysts of both local and larger scale events, bringing the new category of "visitor" users to the site. Scars of urbanity will be mitigated and dysfunctional areas will be revitalized by these new landscape architectural installations. The overall process is to turn the centrality of the Landmark at the beginning of the intervention into "punctuations" by the end.

The tools aim to release the creek's nature-like shape and state. They favor the creek's functional appropriation to

the surrounding neighborhoods. Each intervention spot can have multiple uses that are adaptable and can be easily replaced. A time perspective is given to the local interventions according to seasons, time of day and climate. The developed topography of the creek bank will bear close witness to the seasonal cycles – as the blooming fields where someone might sunbath or seek solitude in the summer might well turn into pockets of ice suitable for ice-skating in winter.

CONCLUSION

The developed response has been composed by creating an adaptable intervention map. Through phased

interventions organized into short and long-term processes, the proposal takes into account the fact that a single place adapts to the schedules and occupation of the users. Time articulations of micro activities or facilities generate a physical appropriation of the site. Offering possibilities will be the motor of the local interventions giving options to a whole range of categories for the user. General structures and the open tools are provided, were designed to adapt to time, future needs, and site particularities.

