

ROMANTIKUS TÁJKÉPI KERT MEGÚJÍTÁSÁNAK NÖVÉNYALKAL- MAZÁSI SZEMPONTJAI

- A GÖDÖLLŐI FELSŐ-KERT I. ÜTEMÉNEK
REVITALIZÁCIÓS KIVITELI TERVE ALAPJÁN

PLANTING DESIGN IN THE RENEWAL PLAN OF THE ROMANTIC LANDSCAPE GARDEN OF GÖDÖLLŐ

SZERZŐ: SÁROSPATAKI
MÁTÉ, SZABÓ TEODÓRA

LEKTOR:
SZILÁGYI KINGA

A GÖDÖLLŐI Királyi Kastély kertjének revitalizációja végre biztos közelbe került. Igaz ugyan, hogy az első ütemben nem a teljes területre kiterjedően, hanem csak a kastélyépülethez szervesen kapcsolódó Felső-kert egy részére készültek el a kiviteli tervek, de a sikeres pályázásnak köszönhetően erre a 6,5 hektáros területre (1. kép) az anyagi források is rendelkezésre állnak. A kertfelújítási, kertrendezési munkálatok várhatóan hamarosan megkezdődnek.

A kiviteli terveket a Gödöllői Kastély Kht. megbízásából a Budapesti Corvinus Egyetem Kert- és Szabadtértervezési Tanszéke készítette műemlékvédelmi, kivitelezési és dendrológus szakértők közreműködésével (2. kép).

A Gödöllői Királyi Kastély romantikus kertjének rehabilitációja című, előző számban megjelent cikk történeti kutatásokra alapozva levezeti a kert fejlődéstörténetét és rámutat a revitalizáció lehetséges irányvonalára:

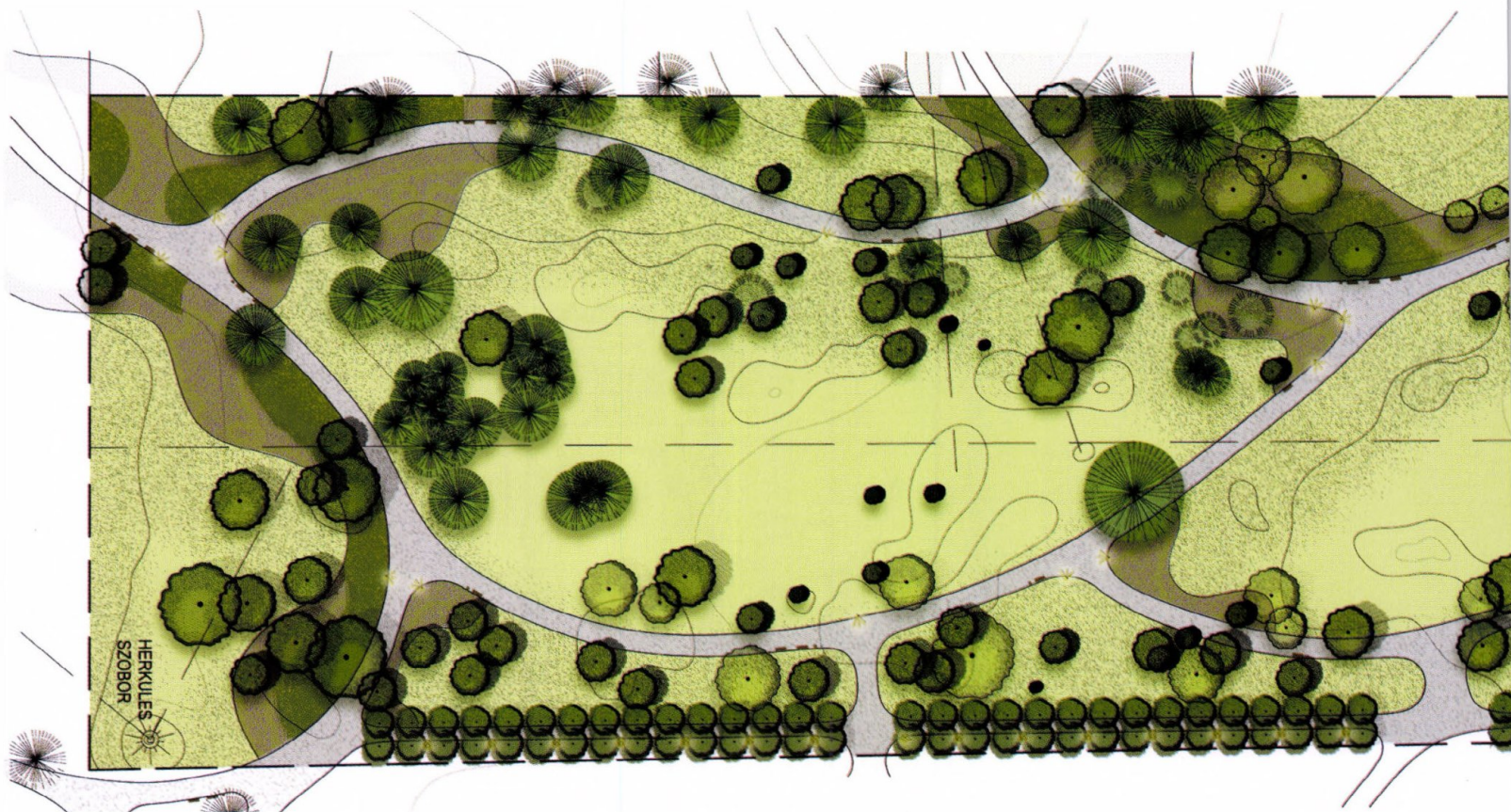
„A revitalizációs terv a kastély programjához is igazodva a romantikus kert hangulati visszaállítása mellett döntött. Itt a kerti térstruktúra, a látványtengelyek, a növényállomány tér- és tömegarányai, karaktere hitelesen helyreállítható, felidézhető.”

„Egyrészt ebben az időszakban nyerte el a Felső-kert a legnagyobb kiterjedését és letisztult térkompozíciós kialakítását. Másrészt erről az időszakról állnak rendelkezésre hiteles források a helyreállításhoz. Harmadrészt

1

1. kép A gödöllői Felső-kert, és ezen belül az I. ütem elhelyezkedése





a tájképi park helyreállításának a lehetőségét a meglévő idős, értékes növényanyag szinte felkínálja, s a kastély mai programjához is ez a korszak illeszkedik a legjobban.”¹

A tájképi kert megújításának legfőbb eszköze a növényanyag, mint a kert legfontosabb alkotóeleme, melynek segítségével az egykori térstruktúra és karakter helyreállítható.

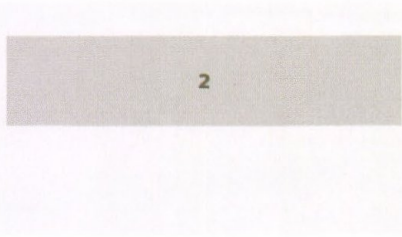
Jelen írás a romantikus tájképi kert megújításának növényalkalmazási szempontjait mutatja be a gödöllői Felső-kert példáján keresztül.

ROMANTIKUS TÁJKÉPI KERTEK NÖVÉNYALKALMAZÁSI SZEMPONTJAI

A tájképi kertek fejlődéstörténetük alapján különböző korszakokra bonthatók. A kronológiai-stilisztikai felosztások megkülönböztetnek – többek között – festői, szentimentális, klasszikus és gyűjteményes tájképi kerteket. A Gödöllői Királyi Kastély Felső-kertjét egyik korszakba sem lehet tisztán besorolni, ellenben meghatározó a romantikus tájképi karakter uralkodó mivolta. Hangulatát tekintve a festői kert letisztultabb, a „vad romantikának” józanabb formájáról van szó, útrendszerét, vonalvezetését tekintve azonban egyértelműen klasszikus jegyeket mutat. A növényanyag és a térszerkezet esetében

1. M. Szilágyi Kinga: A Gödöllői Királyi Kastély romantikus kertjének rehabilitációja. *4D Tájépítészeti és Kertművészeti Folyóirat*, 2008. 10. szám

2. Novák Dániel: *Gödöllő, Regélő*. 1833. 28. sz. p. 234-236.



2. kép Az I. ütem revitalizációs kertépítészeti terve (TERV: KERT- ÉS SZABADTÉRTERVEZÉSI TANSZÉK, JÁMBOR IMRE, SZILÁGYI KINGA, FEKETE ALBERT, SÁROSPATAKI MÁTÉ, SZABÓ TEODÓRA,

VARGA ESZTER; TÓTH IMRE, GERZSON LÁSZLÓ, VAJDA SZABOLCS, TÓTH CSABA. BUDAPEST 2008. MÁJUS)

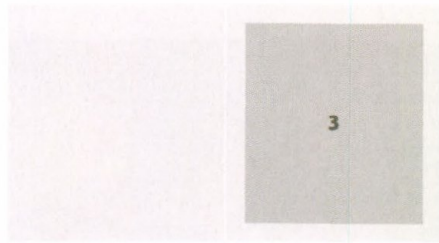


a hangsúly a gondolatiságában érett romantikus kerten van, mely megfontoltságával nagyvonalú tud maradni. Éppen ezért válhatott királyi családhoz méltó nyaralóvá a városi élet-től távol eső, nyugodt, kedvező földrajzi adottságokkal rendelkező birtok.

A tájképi kertek kialakulásával kezd elterjedni az a szemlélet, hogy a kert nem egy kétdimenziós alkotás. Vertikális értelemben megjelenik a harmadik dimenzió, mely a térben való gondolkodás sarkalatos pontja, ennek következményeképpen a kerttervezés téralkotó és téralakító gondolkodásmódot igényel. A gyakorlatban ez azt jelenti, hogy a kert más-más nézőpontjából más-más kert képet tárul elénk. A téralakításban meghatározó szerepük van a fáknak és a cserjéknek. Gödöllő

kapcsán kevés írásos anyag maradt fenn e korszak konkrét növényanyagát tekintve. Egykorú leírások² az alábbi növényeket említik az első tájképi-festői korszakból: a Felső-kertben jejenyek, hársak, nyírek, fenyőfélék, különféle dúsan illatozó növényekből ültetett növénycsoportok, hortenziák, dália, fehér liliom, vanília, s az előtérben gazdagon virágzó rózsabokrok képezik a növényállományt. A kastély belső fogadótereit nyáron muskátlik díszítették, az udvarban a már korábban is alkalmazott narancs és Yucca mellett feltűntek a fehér és piros virágú oleanderek, az üvegházban tenyésztő különleges délszaki növények közül mesze földön híres volt az ananász és kávécsereje ültetvény.

Ugyanebből a korszakból származó,



3. kép A meglévő vadgesztenye allé

más magyarországi kertek leírásai alapján szélesebb választékú fafaj, illetve fajtaösszetételre következtethetünk. A különböző, korabeli kertek ismertetéseiből kiderül, hogy a vadgesztenyét, a „fekete amerikai kőrist”, az ecetfát, a nyugati ostorfát, az „ebfát”³, az égert, a „balzsamos nyárfát”, a lucfenyőt, a jegenyefenyőt és a „virzsíniai borókát” előszeretettel alkalmazták.⁴ A kertekből azonban nem hiányozhattak a platan és a tölgy különböző fajtái sem. Az élő növények, egyházi virágok kiültetése, és a minél nagyobb kiterjedésű gyepfelületek egyre népszerűbbek lettek a tájképi kertek kialakításában. Gödöllőn a pleasure ground – az épülethez közvetlenül kapcsolódó, nagy kiterjedésű, gyepel borított, kellemes tartózkodási tér –, mint jellegzetes kerti elem megléte egyértelműen tetten érhető. Az impozáns épület és a természeti környezet kapcsolatának megteremtésében a virágfelületeknek van meghatározó szerepük, melyek biztosítják épület és kert között a fokozatos átmenetet.

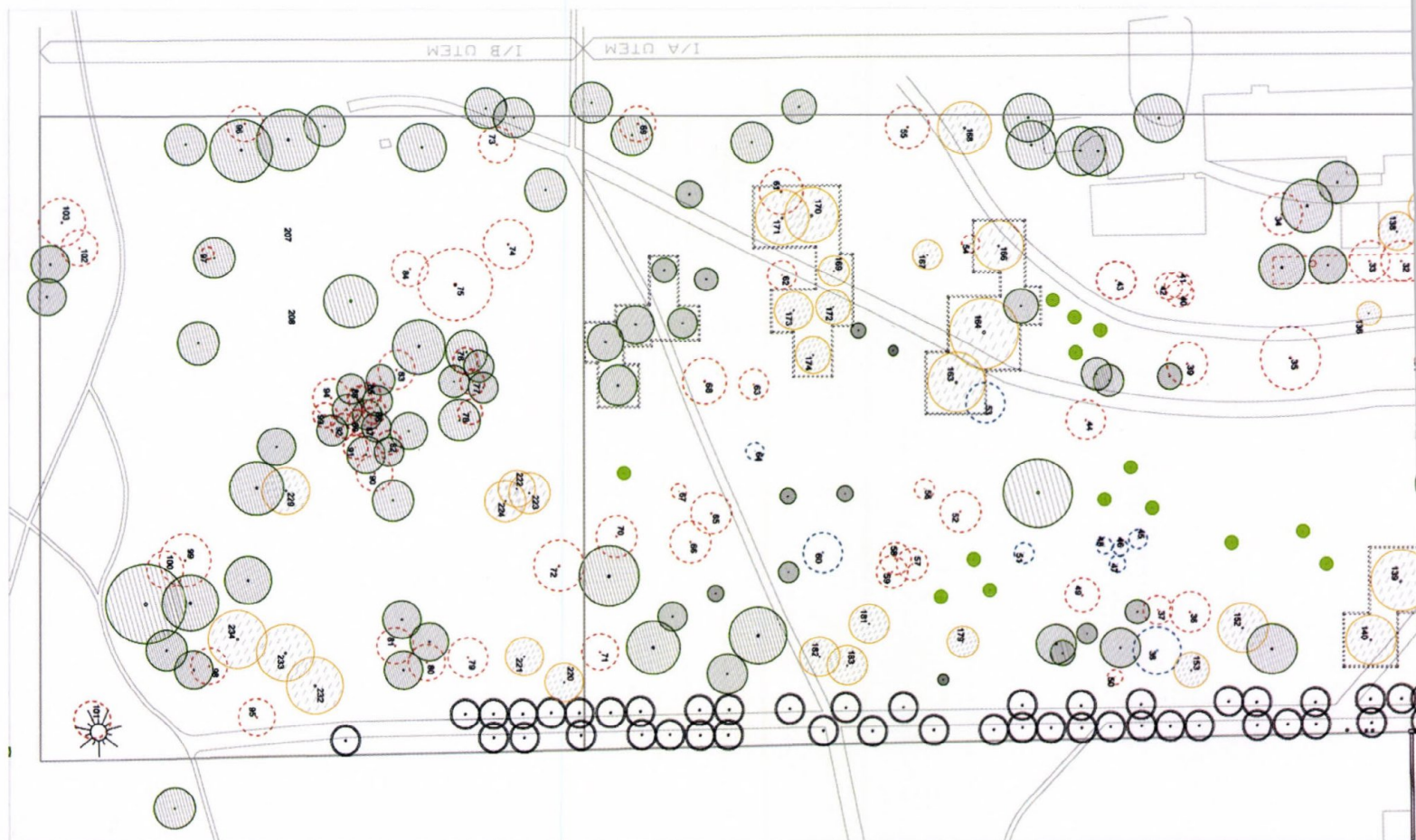
A fent említett, kertépítészeti történetben fellelhető növényalkalmazási ismeretek, az egykorú ábrázolások, valamint a megmaradt, értékes növényállomány képeztek alapot a Felső-kert revitalizációs tervnek elkészítéséhez. A romantikus tájképi kert újjáélesztése során azonban mérlegelni kellett az új funkciókkal és igényekkel való összhangot is.

FASOR

A kert fejlődéstörténetéből ismert, hogy a ma is létező vadgesztenye (*Aesculus hippocastanum*) allé a barokk kert öröksége, amelyet a tájképi kertté alakítás során – jelentős térhatároló elem lévén – megőriztek. A fasor jelenlegi foghíjas, beteg állapotában is a kert karakteres eleme, megőrzése és felújítása egyértelmű volt (3. kép). A dendrológiai szakvélemény megállapította, hogy a fasor elöregedett, hiányos (38%), és a meglévő egyedek száma is (60%) komoly növény-egészségügyi gondokkal küzd. A fasor felújításával kapcsolatban több állásfoglalás is született. Az egyik szerint – a hiteles megőrzés és az idős fák védelme érdekében – a beteg és hiányzó egyedeket kell pótolni ugyanazzal a fajjal. A másik szerint – hosszabb távon gondolkodva – a teljes állomány cseréje szükséges. Meghatározó szempont volt a döntés során, hogy karakteres, egyöntetű fasort csak homogén növényanyagból lehet kialakítani. Hosszú távon a meglévő allé állandó pótlásokat igényelne, így nehezen képzelhető el, hogy egyöntetű állományt tud képezni. Hamar bebizonyosodott, hogy ha méltóságteljes, élő növények adta történeti emléket szeretnénk létrehozni, az csak a fasor teljes cseréjével valósulhat meg. Annak érdekében, hogy a kártevőknek – gondolunk itt a vadgesztenye aknázó molyra (*Cameraria ohridella*) – is ellenálló, hosszabb élettartamú fasort

- 3.** *Rhamnus catharticus* - varjútövis
4. Rapaics Raymund: *Magyar kertek*. Budapest, 1984 (hasonmás) 167 p.





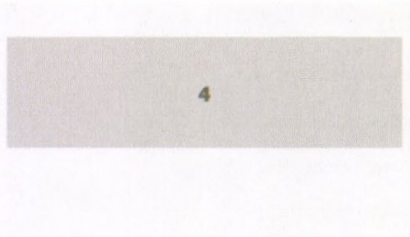
alakíthassunk ki, egy másik vadgesztenyefajta, a Hússzínű vadgesztenye (*Aesculus carnea 'Briotii'*) alkalmazását láttuk célszerűnek. A meglévő fák kivágása „alpin” technikával lehetséges, a földfelszín alatti növényrészeket pedig a talajjal együtt a fák jelenlegi vonalában ásott, 1-2 m széles sávban el kell távolítani. Az újonnan ültetendő egyedek a - dendrológiai szakvéleménynek megfelelően - többször iskolázott, és legalább 28-32cm-es törzskörméretű, előnevelt példányok.

FASORON KÍVÜLI FAÁLLOMÁNY

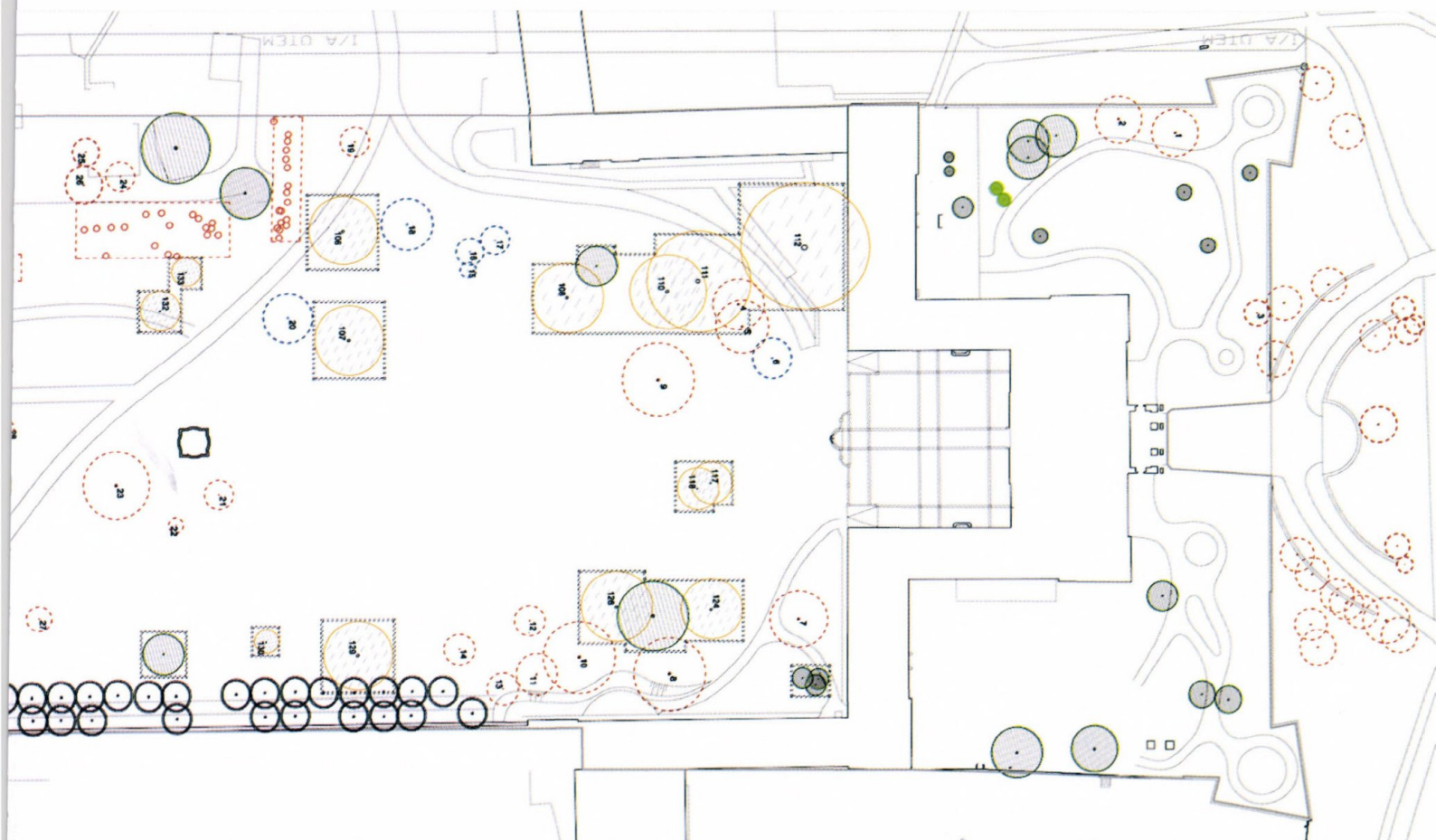
A meglévő fák részletes vizsgálata és értékelése alapján készítettük el a fakivágási, -védelmi és -kezelési

tervet, amely ábrázolja a kivágandó és átültetendő, valamint a kezelésre szoruló fákat (4. kép).

A fakivágást két kivitelezési szakaszra bontottuk. Az első szakaszban a rossz egészségügyi állapotban lévő, vagy balesetveszélyes, valamint a romantikus tájképi kert térkompozícióját zavaró fák kivágására kerül sor. A második szakasz a kertfelújítás kezdetén ültetett fák 3-5 éves korában esedékes. Ebben a szakaszban olyan fák kerülnek kivágásra, melyek elfogadható állapotban és térállásban vannak, az újonnan ültetett fák felnövéséhez, megerősödéséhez kedvező feltételeket biztosítanak, azonban további meglétük a fiatal fák növekedését gátolná. Mindkét fakivágási szakaszban a koros, magas fákat „alpin” technikával kell kivágni.



4. kép Fakivágási, -védelmi, és -kezelési terv



A fák kivágásának legfőbb indoka a leromlott egészségügyi állapot vagy esztétikai érték, némely esetben pedig a tájképi kert útvonalvezetésének és térszerkezetének visszaállítása.

A közelmúltban számos fiatal fát ültettek a területre, a legtöbb esetben átgondolt koncepció és rendszer nélkül. Az átültetésre javasolt fák ezekből az egyedekből kerültek ki.

Összesen 174 db újonnan ültetendő fát terveztünk az I. ütem területére. Ebből 98 db kerül a fasorba és 76 db a meglévő facsoportok kiegészítésére, a romantikus tájképi kert növényállományára jellemző tér- és tömegarányoknak megfelelően. A tervezett fák között összesen 31 db fafaj, illetve -fajta szerepel. Ezek közül néhány példa: *Acer* (juhar) fajok, *Albizia julibrissin* (selyemakác), *Carpinus*

betulus (közönséges gyertyán), *Castanea sativa* (szelídgesztenye), *Corylus colurna* (törökmogyoró), *Fagus sylvatica* (bükk), *Fraxinus* (kőris) fajok, *Larix decidua* (vörösfenyő), *Morus alba* 'Pendula' (csüngő eperfa), *Pinus* (fenyő) félék, *Quercus* (tölgy) félék, *Sophora japonica* (japánakác), *Sorbus aucuparia* „Sheerwater Seedling” (madárberkenye), valamint *Tilia* (hársfa) fajok.

CSERJÉK

A Felső-kert jelenlegi állapotát tekintve a cserjeszint szinte teljesen hiányzik. A kert-revitalizáció elengedhetetlen térkompozíciós kellékei a cserjék, melyek megakadályozzák a fák alatti korlátlan átlátást, így megfelelő kiültetésükkel térhatárokat lehet képezni,



látványtengelyeket illetve látványkapcsolatokat biztosítani. A lombkorona és a gyepszint közötti cserjeszint fontos szerepet játszik a kedvező, konkáv térforma kialakításában, cserjék beiktatásával folyamatosá válik az átmenet, kedvező képet nyújtó térfalak keletkeznek. A közelmúltban – az átfogó térkompozíciós szempontokat figyelmen kívül hagyva, mintegy ötletszerűen – fiatal örökzöld cserjéket (*Buxus sempervirens*) telepítettek a kert szabad gyepes területeire. Ezek a telepítési hibák szerencsére átültetéssel még korrigálhatók. Az I. ütem területére cserjecsoportokat a pleasure groundot határoló sétautak külső íve mentén telepítettünk, melyek legtöbb esetben egyúttal évelőágyak háttéréként is szolgálnak. Ezek nagyterjedésű zöld tömeget adó cserjefoltok, melyek előnyös kontrasztot képeznek a színes évelőágyakkal. Az alkalmazott cserjefajok közül néhány példa: *Berberis* (borbolya) fajták, *Buxus sempervirens* (puszpáng), *Cornus* (som) fajták, *Cotoneaster* (madárbirs) fajták, *Deutzia* (gyöngyvirágcsereje) fajták, *Forsythia x intermedia* (aranycsereje), *Hydrangea* (hortenzia) fajták, *Ligustrum ovalifolium* (fagyal), *Lonicera* (lonc) fajták, *Paeonia suffruticosa* (fás bazsarózsa), *Spiraea* (gyöngyvessző) fajták, *Taxus baccata* (tiszafa) és *Viburnum* (bangita) fajták.

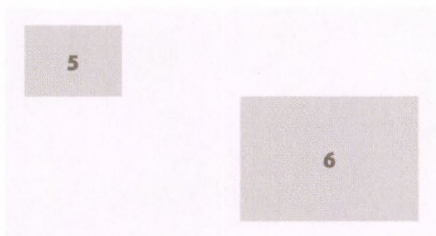
ÉVELŐK ÉS EGYNYÁRIAK

A romantikus tájképi hangulat megidézésében az évelőknek is meghatározó szerepük van. „A romantikus hangulatú, helyenként berkes, zezzugos, más-más tágas kilátásokat nyújtó kerti térendszert, melyet hajdanán „a legfinomabb angol ízlés” jellemzett, a szintezett növényi térfalak, dekoratív hatású kiültetések segítségével idézheti meg a kertépítészeti rekonstrukció.”⁵ Nemcsak hangsúlyképző elemként jelentősök, hanem nagyterjedésű, dekoratív foltjaik páratlan – az egész országban egyedülálló – látványt nyújthatnak.

Nagyszabású évelőágy kapott helyet a kastély főtengelyében, a pleasure ground előterében, melyre a kastélyból és a court d'honneurből is jó rálátás nyílik. Központi elhelyezkedéséből adódóan folyamatos virágdíszet kell mutatnia, ezt változatos évelőfajták virágzási idő és színek szerinti kombinálásával, valamint tavaszi hagymások társításával értük el. További évelőágyakat oldott formában az utak mentén, csomópontok köré, vagy hangsúlyt képző elemként terveztünk. A kastély kulturális és turisztikai programjának szerves része a séta- és pihenőkertként megújuló Felső-kert, melynek gazdag növényzete megidézi a kastély egykori lakójának, Erzsébet királynénak és korának természetszemléletét.

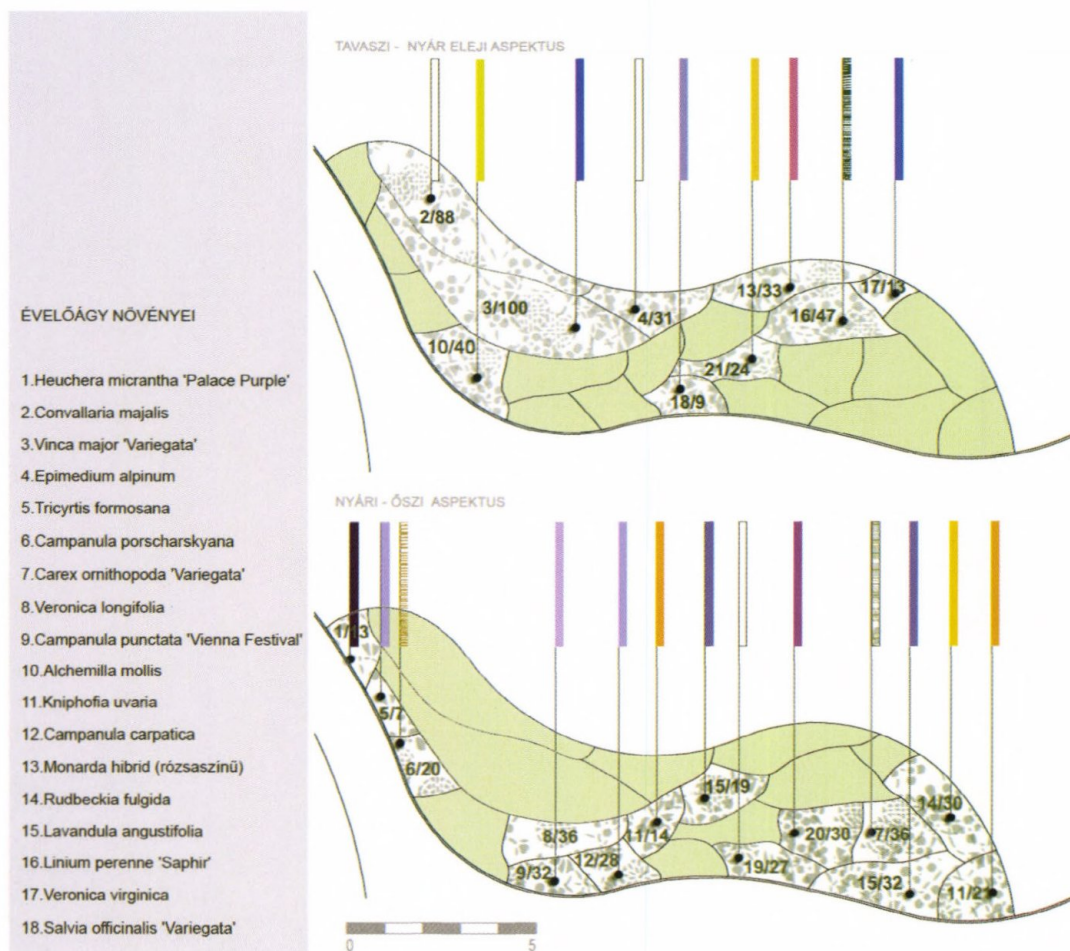
Az évelőágyak kiültetésénél a következő szempontok voltak meghatározóak: folyamatos díszítő érték

5. M. Szilágyi Kinga: A Gödöllői Királyi Kastély romantikus kertjének rehabilitációja. 4D Tájépítészeti és Kertművészeti Folyóirat, 10. szám, 2008.



5. kép A királyi és királynéi kert kertépítészeti terve
6. kép A királynéi kert jelenlegi állapotában





egész évben, különösképpen tavasszal és nyáron; hosszú virágzási idejű fajok alkalmazása; ritmusos, harmonikus kiültetés a színeket, magasságot és habitust illetően; kereskedelmi forgalomban beszerezhető fajok alkalmazása. Ilyen méretű évelőágyak intenzív fenntartást és automata öntözőrendszer kiépítését igénylik.

A KAMARAKERTEK

A növényalkalmazás tekintetében szükséges külön megemlítenünk a királynéi és királyi kerteket, melyek XIX. század végi kialakításáról és növényhasználatáról korabeli leírások és ábrázolások maradtak fenn. „A főhomlokzat előtti előkert két, karakterében különböző, intim hangulatú kert formájában építették át. Az északnyugati szárny alatt a királyi kertje, a délkeleti szárny alatt a királyné kertje kapott helyet. Mindkettőben dús lombosított növényzet takarta az épületet, hogy kíváncsi tekintetek ne zavarhassák az uralkodói párt. A fák közt igen sok volt az örökzöld. A két kert úthálózatának szerkesztése hasonló volt, de a növényalkalmazás révén mégis két különböző karakterű kert jött létre. A királyi

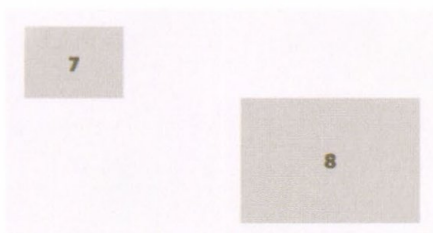
előkert – Ferenc Józsefhez méltóan – „szikár”, egyszerű, összefüggő, nagyobb facsoportokkal tagolt kertjében lényegesen kevesebb virágzó dísnövényt alkalmazhattak. A királynéi kert azonban gazdagon díszített, az épület előtt kör alakú virágoskert, az utak mentén növénygyűjtemények, örökzöldek. A dús vegetáció romantikus karaktert adott a kastélynak is. Ha a királyné Gödöllőre jött, az ágyásokba kedvenc árvácskáit, ibolyáit ültették.”⁶

„Az előkertek közelmúltban történt felújítása során a cserjeszint teljesen eltűnt, új cserjeszintet nem telepítettek, a magasra felnyúlt fatörzsek miatt a kerti kép üres, a horizont nyitott, hiányzik a térhatárt adó növénytömeg, az egykori romantikus hangulatot felidéző dús vegetáció (5. kép). Ez még az egyébként eredetileg is egyszerűbbnek tervezett királyi kertben is zavaró, hát még a királynéi kertben, mely Erzsébet kedvelt tartózkodási helye volt, s ennek megfelelően dúsan benőtt, virágokkal, cserjékkel gazdagon díszített kertként gondozták.”⁷

A Felső-kert revitalizációjának első üteme az előkertek rendezését is magában foglalja (6. kép). A kamarakeretek sajátos hangulatának megidézéséhez a korabeli leírások nyújtanak

6. M. Szilágyi Kinga: *Királyi és hercegi kertek Magyarországon*, szerk. Alföldy Gábor, Budapest, 2001., p. 35

7. A Gödöllői Királyi Kastély Felső kertjének kertépítészeti revitalizációs kiviteli terve, műleírás: Dr. Fekete Albert



7. kép Részlet a királynéi kert évelő-kiültetéséből

8. kép Jellegzetes feketefenyő facsoport a királyi kertben



segítségét. Elsőként az úthálózat korrekciójára volt szükség a XIX. század végi ábrázolást alapul véve. A királynéi kertben a bástyafalak mentén virágzó és örökzöld cserjékből álló, egybefüggő cserjesávot telepítettünk, amely térhatárt alkot; ez az intim hangulat megteremtésének egyik feltétele. Néhány példa az ültetett cserjék közül: puszpáng (*Buxus sempervirens*), gyöngyvirágcsereje (*Deutzia*) fajták, aranycsereje (*Forsythia x intermedia*), hortenzia (*Hydrangea*), fás bazsarózsa (*Paeonia suffruticosa*), gyöngyveszsző (*Spiraea*), tiszafa (*Taxus baccata*) és bangita (*Viburnum*). A cserjesáv előterében, vagy az utak mentén nagyobb foltokban évelőágyakat alakítottunk ki, gazdagon virágzó növényekkel beültetve, és tavaszi hagymásokkal kombinálva (7. kép). Egyynyári virágágyat a két, sétatutak által felfűzött grupp egyikébe, valamint az egykori királynéi lugas helyén található terasz elé terveztünk. A meglévő juharfák (*Acer platanoides*, *Acer negundo*) és ostorfa (*Celtis occidentalis*) kiegészítéseként hársat (*Tilia cordata*), vadgesztenyét (*Aesculus carnea 'Briotii'*), japánakácot (*Sophora japonica*) és selyemakácot (*Albizia julibrissin*) telepítettünk.

A királyi kert egykori karakterének megidézésére elsősorban fákat és cserjéket alkalmaztunk. Átlátható, nagyobb facsoportokkal tagolt térkompozíció létrehozására törekedtünk, melynek kiindulási alapjául szolgált a kert nyugati szegletében megmaradt, jellegzetes feketefenyő (*Pinus nigra*) csoport (8. kép). A beteg, idős juhart (*Acer platanoides*) és tölgyet (*Quercus cerris*) pótoltuk, emellett bükköt (*Fagus sylvatica*), hársat (*Tilia cordata*), törökmogyorót (*Corylus colurna*) és berkenyét (*Sorbus aucuparia*) terveztünk a királyi kertbe. A királynéi kerttel ellentétben itt kevés virágzó, inkább habitusával és lombjával díszítő cserjefajt alkalmaztunk, például: hószirmom

(*Rhodotypos scandens*), bangitalevelű hólyagvessző (*Physocarpus opulifolius*), prágai bangita (*Viburnum 'Pragense'*), fehér som (*Cornus alba 'Sibirica'*), tűztövis (*Pyracantha coccinea*). Évelőágyakat kisebb foltokban, kevésbé változatos és színes fajok társításával telepítettünk.

A helyreállítás során külső szemmel nézve talán drasztikusnak tűnő fakivágások és -kezelések mind szükségesek és dendrológiai szakvélemény által alátámasztottak. Mindezek a beavatkozások a valóban megőrzendő, kertépítészeti-történeti és dendrológiai értéket képviselő növényanyag érdekében történnek.

A feladat összetettségét mutatja a növényalkalmazás kapcsán felmerült számtalan mérlegelendő szempont. A kertépítészeti eszköztár egyéb elemeit illetően – a kerti utak rendszerének kialakítása, a plasztikus terepformálás, valamint a kisarchitektúrák és berendezési tárgyak kiválasztása és elhelyezése – megannyi részlet várt kigondolásra. E nagy volumenű, összetett feladat komoly tervezői felelősséggel járt, számos dilemma és kérdés várt megvitatásra és – lehetőség szerint – jó döntésre mind a koncepció kialakítása során, mind a kivitelezés részleteit illetően. A feladat azonban a tervezéssel korántsem fejeződött be. Ahhoz, hogy az egykori térkompozíció-együttes újra létrejöhessen, felelős és minőségi kivitelezésre van szükség. Ennél azonban még nagyobb kihívást jelent majd a kert folyamatos, magas színvonalú, intenzív fenntartása és sikeres működtetése, továbbá a Felső-kert nagyobb részének megújítása. A központi kerti területen túl a Felső-kert 30,5 hektáros területére még csak a revitalizációs koncepció született meg. A jóváhagyott tervezési koncepció alapján remélhetőleg hamarosan folytatódik a tervezés, hogy a gödöllői királyi kert újra teljes pompájában tündökölhessen. ●

ROMANTIKUS TÁJKÉPI KERT
MEGÚJÍTÁSÁNAK
NÖVÉNYALKALMAZÁSI SZEMPONTJAI
- A GÖDÖLLŐI FELSŐ-KERT I
ÜTEMÉNEK REVITALIZÁCIÓS KIVITELI
TERVE ALAPJÁN
Sárospatai Máté, Szabó Teodóra

After a rather long rehabilitation development the revitalisation of the Upper Garden of the Royal Palace, Gödöllő has become a reality. Although in the first phase the construction plans did not cover the whole territory of the Upper Garden -merely a part of it- but thanks to a successful tender application, financial resources are available for a 6,5 hectare area adjacent to the Palace. The renovation of the Garden is expected to start soon.

The construction plans were prepared by Corvinus University of Budapest, Department of Garden and Open Space Design on behalf of „Gödöllői Kastély Kht.”, co-operating with experts of dendrology and monument preservation.

According to the analysis of the garden history, the reconstruction plan took a stand on recovering the romantic landscape garden on the strength of the available and trustworthy sources, which are based on the existing conditions and possibilities of the garden and fit to the actual program of the Castle. In the course of planning we aimed to recover the atmosphere of the romantic garden by means of the open space structure, view axis, path systems and planting design.

The main tools of the garden renewal are the plants as principal components of the garden. This article shows the planting design viewpoints of the renewal of the romantic landscape garden through the example of the Upper Garden in Gödöllő. It has three main pillars: planting knowledge in the historical landscape gardens, garden illustrations of the same age and valuable stock of existing plants.