

# TÖRTÉNETI KERTEK ADATTÁRA AZ INTERNETEN *ONLINE HISTORIC GARDEN DATABASE*

SZERZŐK: KOLLÁNYI LÁSZLÓ, BALOGHNÉ ORMOS ILONA,  
FILEPNÉ KOVÁCS KRISZTINA, ERŐS BALÁZS

MAGYARORSZÁG  
HUNGARY

A TÖRTÉNETI kertek szisztematikus felmérése világszerte a 70-es évek elején kezdődött. A rendszerezés szempontjából legfontosabb mérföldkő, jogi dokumentum, az UNESCO Világörökség Egyezménye [UNESCO, 1972], amelynek hatására új lendületet vett a kulturális örökségvédelemmel (és ezen belül a történeti kertekkel) kapcsolatos kutatás, illetve inventarizációs munka. Az általános jellegű örökségvédelmi egyezmény történeti kertekkel, tájakkal kapcsolatos védelmi és kataszteri feladatainak részletesebb kifejtésére tíz évvel később, a Firenzei Karta keretében került sor [ICOMOS-IFLA, 1981]. Mindmáig azonban ez maradt az egyetlen nemzetközi jogi dokumentum, amely kiemelten a történeti kertekkel foglalkozik. A Karta fő érdeme, hogy első ízben adta meg a történeti kertek definícióját: „*A historic garden is an architectural and horticultural composition of interest to the public from the historical or artistic point of view*”. A nemzetközi kezdeményezések eredményeképpen

Magyarországon is felgyorsultak a védelmi munkálatok. Az egyezmény elfogadása után hazánkban Örsy Károly vezetésével láttak hozzá a történeti kertörökség számbavételéhez és néhány évvel később el is készült az első hazai történeti kert lista [ÖRSI, 1975]. Az első országos felmérés eredményeképpen meghatározásra került a legfontosabb 130 történeti kert. Az akkori felmérés kiterjedt a kert stílusának, értékességének, állapotának, védelmének meghatározására. A vizsgálat tartalmazta a jelenlegi használatot és a tulajdonosi, kezelői információt is. A felmért kastély és kúriakertek többsége a későbbi években műemléki védelem alá került. A jelenlegi műemlékjegyzék szerint [KÖH, 1999] mintegy 520 műemlékhez kapcsolódik, vagy kapcsolódhatott kert valamilyen formában.

A történeti kertek jogi védelmének másik formája természetvédelmi területté történő nyilvánítás volt. A hetvenes évektől kezdve számos kisebb-nagyobb kert vált országos vagy megyei

1. kép: Kerttörténeti adatlap

(később átminősítve helyi) jelentőségű természetvédelmi területté. A természetvédelmi nyilvántartások szerint jelenleg 296 védett arborétum, kastélykert, park van Magyarországon [kvvm, 2008]. A nyilvántartás itt sem teljesen pontos, önkormányzati rendelettel folyamatosan nyilvánítanak helyi természetvédelmi értékke jelentős zöldfelülettel rendelkező történeti kerteket.

Az Állami Műemlékhelyreállítási és Restaurálási Központ által kiadott térkép 180 történeti kertet tüntet fel [ÁMRK, 2007].

Az eltérő szempontok szerint készített nyilvántartások különbözősége jól tükrözi azt a szakmai bizonytalanságot, amely a történeti kerteket körülveszi. A történeti kertek a nyilvántartások mellett a létrehozás, a használat, a stílus, a tulajdonosi réteg, a területnagyság, a funkció az építészeti érték szempontjából szintén rendkívül heterogének. Az egységes, egy rendszerben történő adatnyilvántartás igénye a 90-es évek közepén fogalmazódott meg erőteljesebben. Ennek eredményeképpen jött létre 1995-ben a Magyar Kerttörténeti Archivum (MKA), amely formálisan a Kertészeti és Élelmiszeripari Egyetemen a Kertművészeti és a Tájtervezési Tanszék szakembereinek közreműködésével alakult meg. Az előző nyilvántartásokkal ellentétben az archivum elsődleges célja az volt, hogy folyamatosan gyűjtse, rendszerezze a történeti kertekkel kapcsolatos, emlékeket, adatokat, dokumentumokat, hagyatékot, gyűjteményeket. Már ebben az időszakban nagy hangsúly helyeződött a történeti kertek digitális adattárának kialakítására.

A digitális adattár első változata a meglévő „kertlisták”, adatok egyesítésével jött létre. A folyamatos

kutatási támogatásoknak köszönhetően (OTKA) az adatbázis a magyarországi kertkultúra emlékeinek feltárásán túl hamar kiterjedt a határon túli történeti kertekre is.

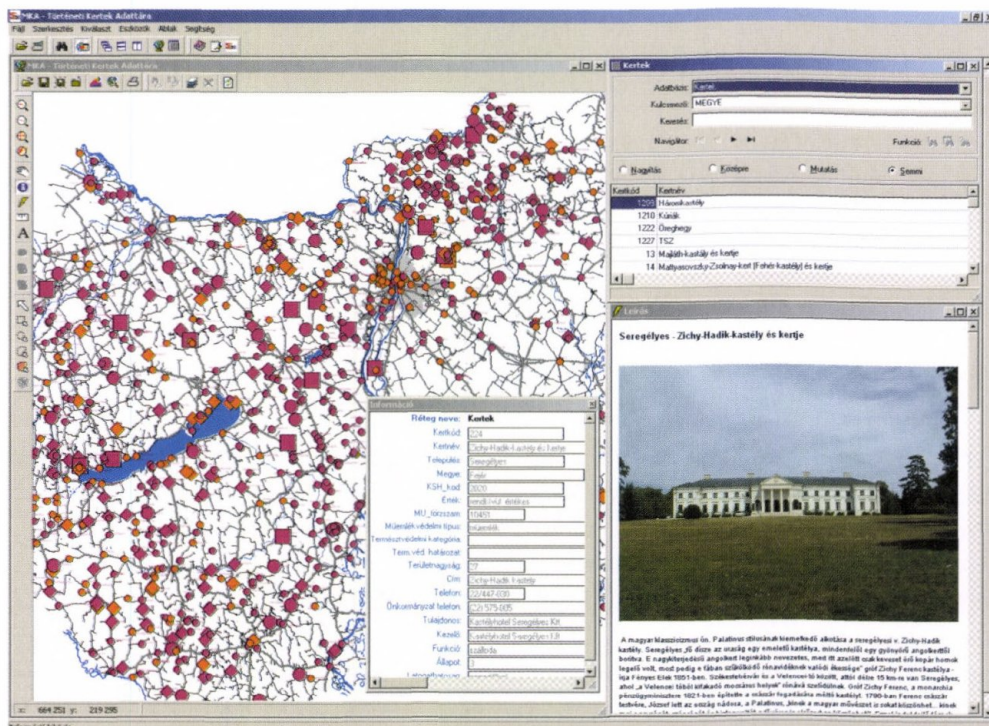
Minden adatbázis alapja az adatok egységes rendszerben történő kezelése. A történeti kertek helyszíni felvételezései is megkövetelték az egységes rendszerben történő felvételezés kialakítását. Ekkor, a 90-es évek közepén fogalmazódott meg először, hogy létre kell hozni egy egységes, széleskörűen egyeztetett, elfogadott kertfelvételi adatlapot. A „Történeti kertek felvételi adatlapja” végül a BCE Kertművészeti, Tájtervezési, Kertépítészeti Tanszékeinek, valamint az ÁMRK szakembereinek közreműködésével készült el. A táblázat 34 kategóriában tartalmaz információt a kertekről (név, cím, település, megye, elérhetőség, helyrajzi szám, műemléki védettség, természetvédelmi védettség, jelleg, tulajdonos, kezelő, főépület, kerttörténet, állapot, látogathatóság stb.). Az adatlap olyan formában készült el, hogy már alapját képezhette a későbbi digitális feldolgozásnak. Az adattár fejlesztése ezután két párhuzamos szálon történt. Egyrészt maga az adattartalom is folyamatosan fejlődött, másrészt az egyszerű táblázatos adatkezelés mellett egyre bonyolultabb és látványosabb „lekerdező” felületek jöttek létre. Az első ilyen próbálkozás 2000-ben, a BCE Kertművészeti Tanszékén Boda Eszter doktorandusz által készített MS Access adatbázis volt. [kép 1] Az adatbázis már rendezetten tartalmazta a kertadatokat, képes volt képeket kezelni. Hátránya az volt, hogy térinformatikai adatok fogadására ez a rendszer nem

volt alkalmas, valamint nem lehetett az adatbázist megosztottan használni.

**A** FEJLESZTÉSBEN a következő lépéscsúfokot a BCE Tájtervezési Tan-  
székén készült MKA Történe-  
ti Kertek Adattára CD jelentette [TKA,  
2007]. [kép 2] A CD adattár az előző  
adatbázisok számos hibáját, hiányos-  
ságát orvosolta. Az TKA CD már tér-  
képet is tartalmazott, képes volt tábl-  
látzatokat, szöveges és képi adatokat  
együtt kezelni, az adatok széles körben  
terjeszthetővé publikálhatóvá váltak.  
Az adatbázis „sokszorosíthatóvá” vált,  
önálló telepítővel, futtató rendszer-  
rel rendelkezett. A fő hiányosság azon-  
ban továbbra is megmaradt. Nem jött  
létre egy központi helyen lévő szak-  
emberek és érdeklődők számára hoz-  
záférhető, megosztott adatbázis, ezért  
nem lehetett „kívülről” fejleszteni sem.

A problémák megoldását a fejlesztés  
következő fázisa, az Internetre helye-  
zés és az adatbázis nyitottá tétele jelen-  
tette. Az online Történeli Kertek Adat-  
tára [www.tortenetikertek.hu] egyesít-  
ette a korábbi próbálkozások előnye-  
it és számos új funkcióval bővítette  
a szerkesztési, elemzési lehetőségeket.

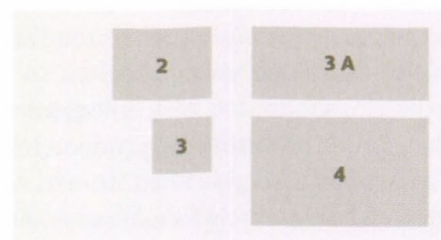
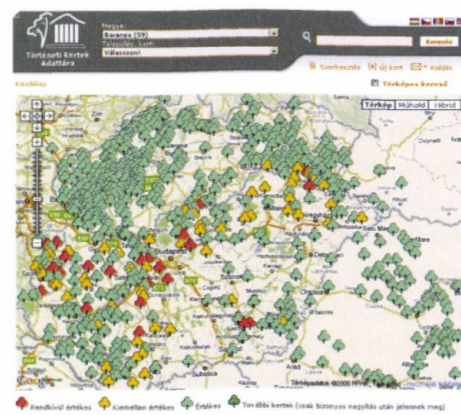
A történeli kertek adattárának  
„webesítése” azonban nem pusztán  
a korábbi, meglévő adatok Internetes  
publikálását jelentette. Az új fejlesztés  
alapjaiban változtatta meg a Történe-  
ti Kertek Adattárát. A WEB2.0 filozófia,  
a Wikipédia szerű adatbázisok terjedé-  
sével, a „fejleszd magad” gondolat tér-  
nyerésével a történeli kertek kutatása  
is új irányt vehet. A statikus, nem szer-  
keszhető oldalak helyett ezért olyan  
rendszer került kialakításra, amelyben  
bárki (feltétel mindössze az előzetes re-  
gisztráció) szerkesztheti az adatokat, új  
információkat, kertadatokat, képeket  
tölthet fel az adatbázisba. A laikusok  
ily módon történő bevonása az adat-  
gyűjtésbe, a kutatásba megsokszoroz-  
hatja a kutatásra fordítható erőforrások-  
kat. A fejlesztés megalapozásaként első  
lépésben áttekintésre, értékelésre ke-  
rültek a hasonló nemzetközi fejleszté-  
sek. Az Interneten számos, különböző  
céllal készült online történeli kertadat-  
bázis található. Az angol National Trust



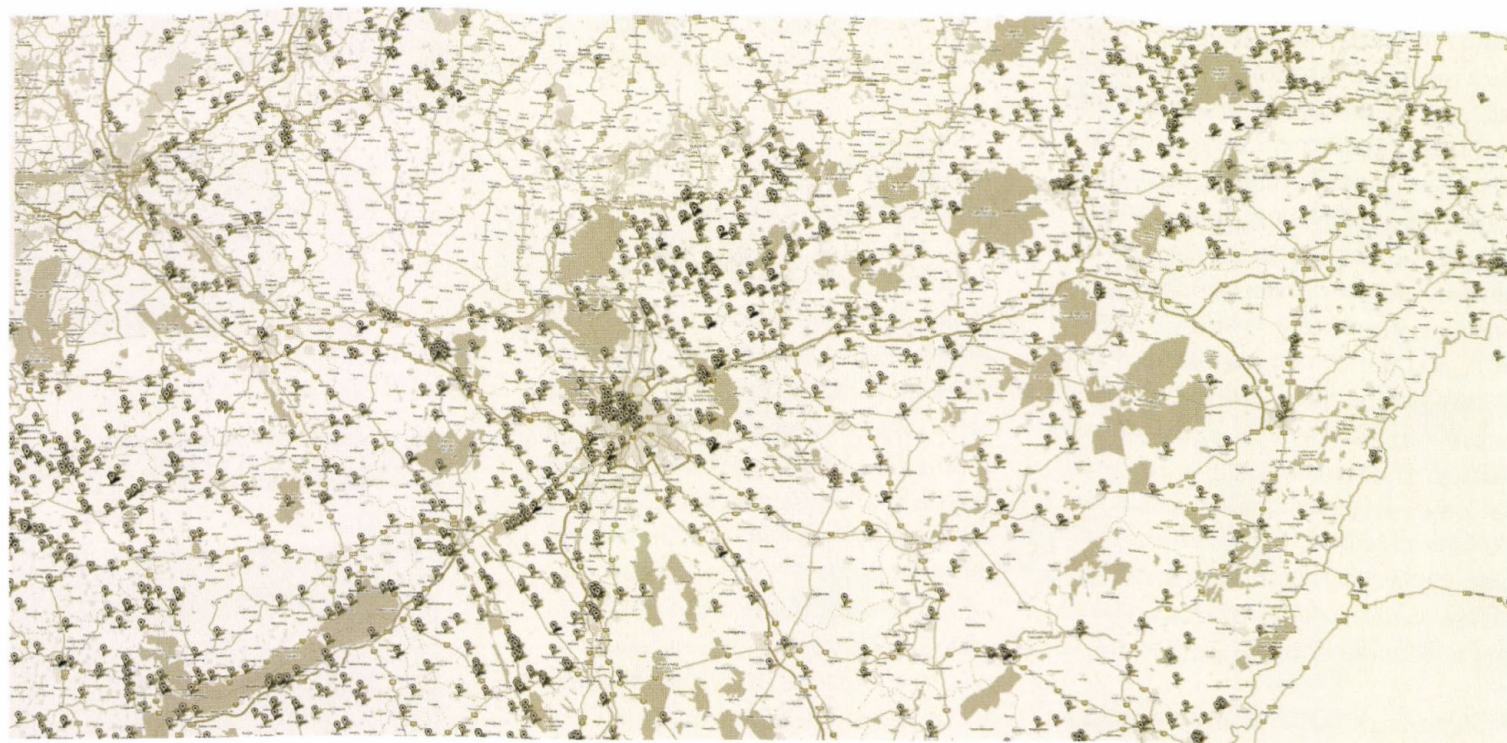
(www.nationaltrust.org), a Virtual  
Landscape Gallery (www.vilar.com),  
a Royal Horticultural Society (rhs.org.  
uk), az Europaisches Gartennetzwerk  
(www.eghn.org), a Parks and Gardens  
UK (www.parksandgardens.ac.uk)  
szakemberei dolgoztak ki hasonló jel-  
legű adatbázisokat. A nemzetközi fej-  
lesztések nagy része elsősorban turisz-  
tikai céllal készült, általában egy or-  
szágra koncentrált, kevés adatot (ker-  
tet) tartalmazott és minimális interak-  
tivitással rendelkezett. Kivételt ez alól  
egyedül a Parks and Gardens UK adat-  
bázis jelentett, amely a Peter Goodchild  
Yorki Egyetemen végzett több évtize-  
des kutató, gyűjtőmunkájának eredmé-  
nyét publikálta az Interneten [UKFG].

A Történeli Kert adatbázis fejlesztés  
második lépéscsúfokát az adatszerkezet  
revideálása jelentette. A nemzetközi  
ajánlások [MIDAS, 2008] és hazai tapaszt-  
alatok alapján kiegészített új adatbá-  
zis négy táblába rendezve (kertadatok,  
személy adatok, bibliográfiai adatok,  
képi adatok) már 100 különböző adatot  
tartalmaz. [Táblázat]

**A** NÉGY adattáblába történő rende-  
zés hozzájárult ahhoz, hogy a fe-  
lesleges adat többszörözéseket  
(pl. ugyanaz a személy több kertnél) el-  
kerüljük. Ahol lehetett az egyes adat-  
bázis mezők tartalmának egységesí-  
téséhez törekedtünk az un. „legördülő



**2. kép:** Történeli Kertek Adattára CD  
**3. és 3A kép:** Történeli Kertek Adattára az Interneten  
**4. kép:** Az adatbázis szerkezetének felépítése



## 1. KERTADATBÁZIS

Kert alapadatai	Kerttörténeti adatok	Műemléki adatok	Természetvédelmi adatok	Táji adottságok	Szerkesztő adatai
Főkert/Alkert választás	Kerttörténet	Műemlékvédelmi törzsszám	Természet (táj-)védelmi védettség típusa	Morfológia	Feltöltő, szerkesztő
Alkertenél főkert neve	Kert típusa	Műemlékvédelem típusa	Természet (táj-)védelmi védettség száma	Vízrajz	Szerző
Kert azonosítója	Kert stílusa	Műemlékvédelmi határozat	Natura2000 terület száma	Növényföldrajz	Dátum
Kert neve	Kert különlegessége	Épületek, építmények adatai		Talaj	
Meglévő/elpusztult kert	Kert értéke, jelentősége	Főépület leírása		Klíma	
Kert jelenlegi nagysága	Kert egykori nagysága	Főépület stílusa		Külső látványkapcsolatok	
Ország	Kert építési idejei	Főépületépítési ideje		Egyéb	
Megye	Kertépítés esemény	Építési esemény		Tájkarakter neve	
Település	Kert jelenlegi állapota	Főépület állapota		Tájkarakter típusa	
Utca	Jelenlegi szerkezete	Főépület jelenlegi használat módja			
Házszám	Kapcsolható személyek	Melléképület lista			
Telefon	Kapcsolat módja	World Heritage Site number			
Fax	Leírás				
Internet	Kerti objektumok				
Email	Növényzet állapota				
WGS84 szélességi koordináta	Bibliográfia				
WGS84 hosszúsági koordináta	Képek				
EOV X koordináta	Archív adat				
EOV Y koordináta	Régi vármegye				
Helyrajzi szám(ok)					
Tulajdonos(ok)					
Kezelő(k), bérlő(k)					
Használó					
Jelenlegi használat módja					
Látogathatósága					
Nyitva tartás					
Éves látogatószám					
Év					

2. SZEMÉLY ADATBÁZIS	3. BIBLIOGRÁFIAI ADATBÁZIS	4. KÉPADATBÁZIS
Vezetéknév	Dokumentum címe	Fájlnév
Keresztnév	Dokumentum típusa	Képnév, leírás
Cím (pl. Gróf. Báró, Dr.)	Szerző	Képleírás
Nem	Kiadó	Képkészítés dátuma
Foglalkozás	Kiadás időpont	Készítő
Nemzetiség	Kiadás helye	Tulajdon
Születés	ISBN szám	
Halál	Leírás	
Leírás	Méretarány	
	Archív adat megnevezése	
	archív adata helye/forrása	
	Kapcsolat	
	Archív adat leírása	

listás" választásra, amely a későbbiekben megkönnyíti a keresést. A „kert stílusa” megnevezésnél például listából lehet választani a középkori, reneszánsz, barokk, tájképi, szecessziós, kínai, geometrikus, iszlám/mór, indiai, japán, olasz, perzsa, zen, rokokó kert, villakert, kolostorkert, gyűjteményes, XX századi és kortárs kert között. A stílus nélküli megnevezéseket vagy a listában nem szereplő stílust az „egyéb” ablakban lehet jelölni, de megadható új stílusnév is. Követték az angol példánál [UKPG] praktikusnak tartott főkert/alkert megnevezést, amely segítségével összetett kertek, kompozíciók esetében ketrészekre bontva lehet a történeti kert adatait felvinni.

A fejlesztés következő lépcsőfokát az adattár „nemzetköziesítése” jelenti. A Közép-Európai térségben a szomszéd államok történeti kertjeit nem lehet elszigetelten vizsgálni a közös történelmi adottságok, gyökerek miatt (pl. tulajdonosok, tervezők stb.). Az első lépést az együttműködésben egy közös honlap kialakítása jelenti [www.historicalgardens.net], amely már nemzeti nyelveken és angolul is elérhető a résztvevő országok számára.

## AZ ADATTÁR TARTALMA

Az adatbázisában jelenleg 1280 hazai és mintegy 540 határon kívüli történeti kert neve, adatai szerepelnek. A lista tartalmazza a történeti jellegű kastélykerteket, arborétumokat, közparkokat, egyházi intézményekkel kapcsolatos kerteket, de a felsorolás közel sem tekinthető véglegesnek, teljesnek. Nem szerepelnek benne az eltűnt, a történelmi korok során enyészetté vált kertek, vagy a napjainkban lendületet vevő, századelejei villakertekkel kapcsolatos kutatások. A kutatás jelenlegi fázisában a hazai és a külföldi kerteknek csak töredékéről áll rendelkezésre megfelelő mélységű információ. A kisebb jelentőségű történeti kertekről sokszor alig-alig lelhető fel valamilyen adat. Az adatbázis működtetésének célja az, hogy lehetőleg teljes körűen összegyűjtse és rendszerezze

a magyar történeti kertekkel, kertörökséggel kapcsolatos információkat.

## TECHNIKAI HÁTTÉR, FELHASZNÁLÓI FELÜLET

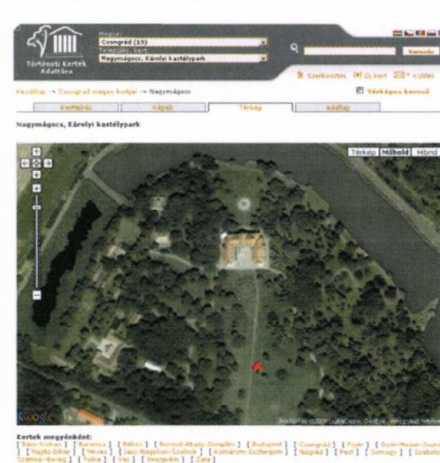
Az adatbázis tárolását, a lekérdezések kiszolgálását Linux szerveren működő MySQL adatbázis biztosítja. A térképi háttérrel a Google API-n keresztül elérhető GoggleMaps térképek jelentik. Az adatbázis, a térkép a lekérdező, a feltöltő, a képekezelő, a nyelvi változatok, a regisztrációs felületek egységes keretbe rendezését és kiszolgálását tartalomkezelő rendszer végzi (CMS). Az adattár felhasználói felületén az egyszerűség kedvéért külön ablakba rendezve található meg a kertekkel kapcsolatos általános leírások, részletes információk, térkép, bibliográfiai adatok.

## ÖSSZEGRÉS

A Történeti Kertek Adattára egy olyan interaktív adatbázis az Interneten, amelynek elsődleges célja, hogy összegyűjtse, rendszerezze a hazai (és szomszédos országokbeli) kerttörténettel kapcsolatos információkat, forrásokat. A Wikipédia logikáján alapulva bárki hozzájárulhat az adatgyűjtéshez képek, leírások, adatforrások, elérések feltöltésével. Az adatbázis szerkezete követi a hasonló nemzetközi fejlesztéseket, ajánlásokat. A felhasználói felület kialakításakor kettős cél lebegett a fejlesztők szeme előtt: egyrészt olyan szigorú szakmai adatbázis kialakítását tűztük ki célul, amely megfelel a kerttörténeti kutatásokkal foglalkozó szakemberek elvárásainak, másrészt egyszerűségével hozzájárul a történeti kertek szélesebb körű ismertetéséhez is.



Cím: Nagyménfő, n.a. Létezési:



Kertek megnevezés:



Kertek megnevezés:

5. kép: Kertleírás  
6. kép: Térkép a kertről

## ONLINE HISTORIC GARDEN DATABASE

Kollányi László, Baloghné Ormos Ilona, Filepné Kovács Krisztina, Erős Balázs

The inventarisation of historic gardens started worldwide during the 1970's under the influence of the UNESCO World Heritage Convention. The only legal document dealing with historic gardens remained Florence Charter [ICOMOS-IFLA, 1981] which for the first time gave the definition of historic gardens: „A historic garden is an architectural and horticultural composition of interest to the public from the historical or artistic point of view”. In Hungary under the leadership of Örsi Károly was elaborated the first historic garden list which contained 130 gardens [ÖRSI, 1975]. Nowadays according to the list of national monuments approximately 520 monuments is or was connected to gardens. The first unified and standardized database (Hungarian Archive of Historic Gardens) was elaborated by the experts of the Department of Garden Arts and Department of Landscape

Planning and Regional Development at the University of Horticulture and Food Industry in 1995, already at this time emerged the need for a digital database. In 2007 was elaborated the Database of Historic Gardens in CD form on the Department of Landscape Planning. [TKA, 2007]. Following the examples of international databases and inspired by Wikipedia, Web2.0 philosophy the Website of Hungarian Historic Gardens was elaborated ([www.tortenetikertek.hu](http://www.tortenetikertek.hu)) and in the frames of the international project “Pearls of the landscape” supported by the Visegrad Fund a Central-European web based database is going to be elaborated [[www.historicalgardens.net](http://www.historicalgardens.net)], which contains 1280 Hungarian and 540 foreign gardens.

## AZ ADATOK FORRÁSAI, IRODALOM:

UNESCO, (1972) Convention concerning the protection of the world cultural and natural heritage, 1972

Gombos Z., (1974) Régi kertek Pesten és Budán, Budapest : Natura Kiadó

ICOMOS-IFLA International Committee for Historic Gardens (1981) The Florence Charter

Kiss Gábor, (1984) Várak, várkastélyok, várhelyek Magyarországon, Bp. :Panoráma Mészöly Győző (szerk.) Arborétumok országos szerve, Budapest, 1984, Mezőgazdasági Kiadó,

Mészöly Gy. (1981) (szerk.) Parkerdők Magyarországon, Bp. : Natura Kiadó

Erdős I., (1986) A barokk kertek a XVIII. századi Magyarországon, Bp. : KEE, szakdolgozat

Fráter Erzsébet, Szép magyar kertek : Botanikus kertek, arborétumok, kastélykertek, Kossuth,

Radó D., (1993) Parkok és erdők, Bp. Városháza

Örsi K. (1996) Tájképi kertek Magyarországon, Mágus, Bp.

Stirling J. (1996) Magyar reneszánsz kertművészet a XVI-XVII. században : Művészettörténeti tanulmányok, Budapest : Enciklopédia

Tardy J., (szerk.) (1996) Magyarországi települések védett természeti értékei, Mezőgazda Kiadó.

Géczi J. és Stirling J. (1999) Régi magyar kertek, szerk., Művészetek Háza, Magyarország műemlékjegyzéke, 1999, KÖH,

Galavics G., (2000) Történeti kertek : Kertművészet és műemlékvédelem = Historic gardens in and around Hungary : Studies on research and restoration, szerk.. - Budapest : MTA Művtört. Kut. Int. : Mágus Kiadó

Alföldy Gábor (szerk.) (2001) Királyi és hercegi kertek Magyarországon : Eszterháza, Cödöllő, Keszthely, Visegrád, 2001, Budapest :

Szent. István Egyetem. Kertművészeti. Tanszék : Mágus Kiadó

Kollányi L., Történeti Kertek Adattára CD, 2007, BCE Tájtervezési és Területfejlesztési Tanszék

Kert-örökségünk - Magyarország Történeti és Botanikus Kertjei, 2007, Állami Műemlékhelyreállítási és Restaurálási Központ, (térkép)

UKPG, (2008) Parks and Gardens UK, (<http://www.parksandgardens.ac.uk/>)

MIDAS (2008) Heritage the data standard for the historic environment (<http://www.english-heritage.org.uk/server/show/nav.18041>)

Országos és helyi jelentőségű védett természeti területek (KVVM, 2008) (<http://www.termeszetvedelem.hu/>)