

A Budapesti Corvinus Egyetem Tájtervezési és Területfejlesztési Tanszéke 2005 óta a müncheni Technische Universität Tájökológiai Tanszékével és a csíkszeredai Sapientia Egyetemmel közösen készíti a mintegy 500 négyzetkilométer területű Firtos kistérség (Erdély, Maros és Hargita megyék határa) tájfejlesztési tervét. A projektben több tudományterület képviselői dolgoznak együtt: tájépítész, tájökölógus, építész és közgazdász hallgatók. A hallgatók munkáját mindhárom egyetem részéről több konzulens tanár is segíti: Prof. Dr. Ludwig Trepl a Technische Universität Münchenről, Prof. Dr. Csemez Attila a Budapesti Corvinus Egyetemről, Kolumbán Gábor a Sapientia Erdélyi Magyar Tudomány Egyetemről, valamint e cikk szerzői.



11

SALLAY ÁGNES
DREXLER DÓRA
JOHANNES GNÄDINGER
THOMAS HEINEMANN

LEKTOR | CSEMEZ ATTILA

Tájvédelem és -fejlesztés a Firtos kistérségben – Egy nemzetközi hallgatói projekt tapasztalatai *Landscape Protection and Development in the Firtos Region – Experiences of an International Students' Project*

A PROJEKT HELYSZÍNE

A Firtos kistérség tervezésbe bevont települései nyugatról haladva a következők: Erdőszentgyörgy, az egykori Bözödújfalú, ma Bözödújfalui-tó, Kórispatak, Etéd, Küsmöd, Siklód, Atyha, Firtosmartonos, Énlaka, Firtosváralfa, Székelypálfalva, Farkaslaka.

A Firtos kistérség lehatárolása (1. és 2. ábrák) akár önkényesnek is nevezhető. Határvonala ugyanis sem a Maros- és Hargita-megyei, sem a kisebb falvakat összefogó községi közigazgatási határokhoz nem illeszkedik. A térség geográfiai és florisztikai szempontokból sem nevezhető önálló egységnek, hiszen belenyúlnak a Sóvidéki-dombság, a Hargita-hegységtől nyugatra húzódó vulkáni plató, valamint a Kis- és Nagy-Küküllő folyók vízgyűjtői, s részét képezi a Bözödújfalú helyén tükröződő mesterséges tó is. Joggal merülhet fel a kérdés, hogy

mi indokolja mégis e tucatnyi erdélyi település csokorba kötését? Nem más, mint a települések saját összefogásra és együttműködésre irányuló kezdeményezése. A térség idejében felismert (lét)érdeke a közös felkészülés a jövőbeni kihívásokra és lehetőségekre, vagyis az Európai Unióhoz kapcsolódó előírások betartására, valamint a lehetséges támogatások megszerzésére és célszerű felhasználására.



21

A Firtos kistérség tájszerkezetét mind a mai napig a tradicionális mezőgazdasági termelés, az ehhez kapcsolódó falusi életforma, valamint a gazdag kulturális örökség határozzák meg. Egyik ok, ami miatt a tájhasználat hagyományos módjai (részben) máig fennmaradtak a térségben, az a kiépített úthálózat hiánya, ami egyúttal az egyéb infrastrukturális és ellátási rendszerek elmaradottságát és a térség elzártságát eredményezte. A lakosság főképp önálló gazdálkodást folytat, sok esetben a modern technikai, technológiai eszközök nélkül. Az utóbbi évtizedekben azonban egyre nagyobb a felhagyott területek aránya. Főként a domboldali, nehezen művelhető területeken figyelhető meg a beerdősülés, vagyis a hagyományosan nyílt tájkép záródása. A gazdálkodás visszaszorulásának fő oka, hogy a települések lakosszáma csökkenő és egyúttal előregedő tendenciát mutat.

A térség egyelőre nem képes kielégíteni a fiatalabb generációk igényeit, akik ezért elvándorolnak. Ugyanakkor egyre több roma család települ meg a falvakban, mivel az ingatlanok ára igen alacsony. Mindez jelentős szocio-kulturális feszültségeket vetít előre, melyek természetesen a tájszerkezet változására is kihatnak.

A vasfüggöny lehullása óta és Románia 2007/2008-ra tervezett Európai Unió csatlakozása tükrében a Firtos kistérségben is egyre jobban érvényesül a lakosság igénye a gazdasági és a technológiai felzárkózásra. Elsősorban az utak kialakítása, a helyi megélhetés lehetőségeinek javulása és a modern kommunikációs hálózatokra való csatlakozás képezik a legfőbb igényeket. A gazdasági fejlődés azonban, mint tudjuk, gyakran párosul jelentős környezet, természet- és tájképkárosítással. A Firtos kistérségben egyedülálló lehetőség nyílik arra, hogy most, a fejlődés/fejlesztés beindulása előtt – tudományos kutatással és tervezéssel – elkerüljük, illetve minimalizáljuk a sok szempontból fontos és igényelt fejlesztések káros mellékhatásait.

A PROJEKT ÜTEMEZÉSE

A 2005. augusztusában, helyszíni szemlével indított Firtos Projekt során a hallgatók megismerkedtek a kistérséggel, s tematikus csoportokat alkotva hozzáálltak a vizsgálati munkához, valamint a kistérségi fejlesztési koncepció kidolgozásához. A tematikus csoportok a következők voltak: területhasználat, környezet- és természetvédelem, vizek és vízgazdálkodás, turizmus és rekreáció, valamint településfejlesztés. Ezen kívül alakult egy koordinációs csoport, amelynek tagjai a tervezési alpanyagokat, mint például a GIS alapú térképeket hozták létre, valamint a tematikus csoportok javaslatait és célkitűzéseit vetették terben össze, s harmonizálták.

2006. februárjában Weihenstephanban tartottuk a Firtos-Projekt első munkaközi szemináriumát, ahol a hallgatók bemutatták addigi munkái-

kat, s a szemináriumot záró workshop keretében előkészítették a projekt folytatását, a tervek és javaslatok kistérségi egyeztetését és részletesebb továbbtervezését, megvalósítását. 2006. április végére elkészültek a tematikus csoportok angol nyelvre fordított tanulmányai és tervei, amelyeket a kistérséget összefogó Firtos-Tető Alapítvány honlapján (www.firtosteto.ro), valamint nyomtatott formában is publikálni szeretnénk. 2006 májusában került sor a Firtos Projekt második helyszíni szemléjére, melyen döntés született

lyen bemutattuk az eddig elkészült anyagainkat, valamint egyeztetettük az első vizsgálatok alapján megfogalmazott fejlesztési irányokat a térség lakóival. (3. és 4. ábrák) A lakossági fórumon várakozáson felüli számban és aktivitással vettek részt a térségiek.

A Firtos Projekt következő workshopját 2006. októberében tartjuk, Csikszeredán. Ekkorra tervezzük a szorosabb együttműködés megkezdését a Sapientia Egyetem hallgatóival.



31

arról, hogy a Sapientia Egyetem Gazdaságtudományi Karának hallgatói is bekapcsolódnak a fejlesztési munkába Kolumbán Gábor vezetésével. A környezetgazdaságot hallgató diákokkal való együttműködés során a tájtervező szemmel készített kistérségi fejlesztési koncepció gazdasági megvalósíthatóságát kívánjuk megteremteni.



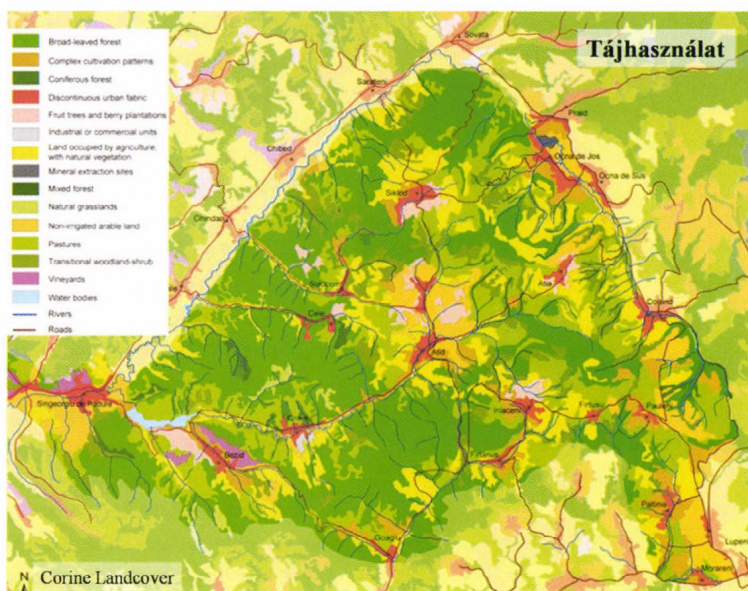
41

A májusi helyszínelés során több témakörben folytattunk vizsgálatokat: elkezdtük a Firtos-tető legelő és kaszáló rétjeinek botanikai felmérését, a Bözödújfalui-tó melletti koordinálatlan beépítések vizsgálatát, valamint egyik hallgatónk, Katharina Döhring, diplomatervezés keretében felmérte a Küsmöd-patak teljes mederhosszát. Az erdélyi tartózkodásunk idején lakossági fórumot szerveztünk, ame-

JAVASLATOK A TERÜLETHASZNÁLATRA

A Firtos kistérség hegyvidéki fekvése és rossz talajadottságai miatt mezőgazdasági művelésre csak korlátozott mértékben alkalmas (5. és 6. ábrák). A rossz talajadottságok ellenére a viszonylag kedvező csapadékviszonyok (600-700 mm/év) és a magas páratartalom miatt a zöldségtermesztés (burgonya, erdélyi nevév pityóka) a térségben mindenütt megjelenik. A gabonafélék közül elsősorban zabot és kukoricát (törökbúzát) termesztnek. Gyakori a gyümölcstermesztés, ebben Atyha, Énlaka, Farkaslaka, Küsmöd és Siklód esetében beszélhetünk olyan mértékű gyümölcstermesztő hagyományról (főleg cseresznye), ami már piacra termelést jelent.

A térségben igen nagy kiterjedésű erdőterületek vannak. Az alacsonyabb fekvésű területeken cseres-tölgyesek (*Quercetum petraeae-cerris*), 600 méter felett pedig bükkösök (*Fagetum silvaticae*) az őshonos állományok. Mivel az emberek már évszázadok óta lakják a térséget sok helyen az eredeti erdőterületeket kiirtották és helyettük más fajokat telepítettek.



61

Az elmúlt évtizedekben a kedvezőtlen demográfiai változások hatására a mezőgazdasági területek kiterjedése folyamatosan csökken, az erdőterületek aránya pedig nő a Firtos kistérségben. A műveletlen mezőgazdasági területeken beerdősülés figyelhető meg. Az erdő előretörése és a vadállomány elszaporodása miatt a mezőgazdasági területek még inkább visszaszorulnak. A falvak szélén található földeket – az igen nagymértékű vadkár – miatt sok esetben már nem



51

érdemes megművelni a tulajdonosoknak. A felvázolt folyamatok miatt szükségesnek láttuk, hogy meghatározzuk azokat a területeket, amelyek természetvédelmi, tájképi és gazdálkodási szempontok alapján mindenképpen mezőgazdasági termelésben tartandók. Lehatároltuk azokat a már erdőszedő területeket is, ahol az elkövetkező években, évtizedekben a tájkép záródásával kell számolnunk. Mivel eleddig nem állt rendelkezésünkre megfelelő talajtérkép a területről, a javaslataink jövőbeni pontosítását mindenképpen szükségesnek tartjuk. A következő helyszíni egyeztetés során célunk a várható területhasználati változások közös megfogalmazása a lakosokkal.

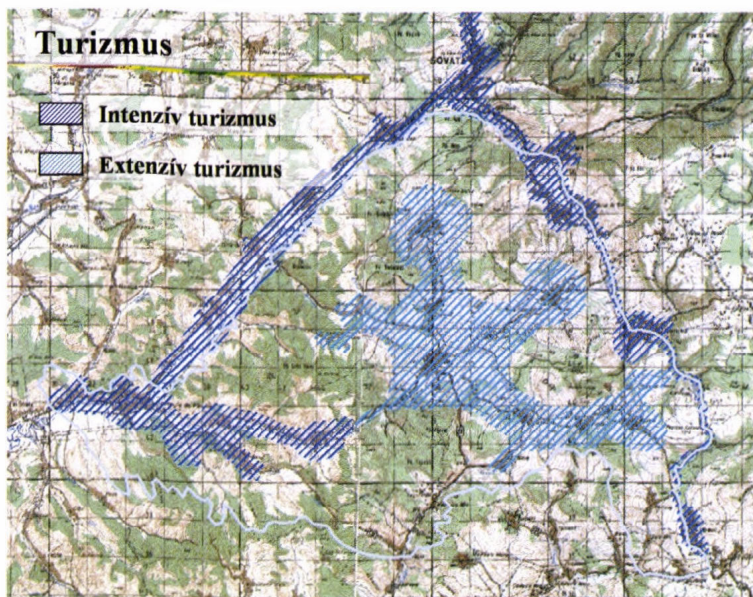
Kutatásaink alapján megállapítottuk, hogy a kistérségben számos lehetőség rejlik olyan mezőgazdasági termékek előállítására, amelyek nem csak a helyben jelentkező igények kielégítésére alkalmasak, hanem más régióba, vagy akár más országokba szállítva is tisztes haszonnal eladhatók lennének. Mivel a terület különösen alkalmas a gyümölcsstermesztésre, megtérülő lenne a kisebb munkaigényű gyümölcsösök elterjesztése – amely kisebb mértékben napjainkban is jelen van a térségben – azokon a települészéli részekben, ahol a szántóföldi termelést már nem érdemes folytatni. A gyümölcsökből számos jól eladható termék állítható elő helyben, mint például az aszalt gyümölcsök, házi lekvárok vagy a pálinka. A gyümölcsösökben, a fák között – a már évszázadok óta termelt mezőgazdasági termékek mellett – lehetőség nyílik gyógynövények ültetésére. A természetből származó gyógynövények szárítás után ugyancsak jól értékesíthetők. Ügyelni kell azonban arra, hogy a termelők már a telepítések előtt kössenek értékesítési megállapodásokat, hiszen ezek hiányában a megtermelt növények nehezen, vagy egyáltalán nem eladhatók (emiatt áll évek óta üresen az etédi gyógynövény-szárító). A térségben termelt mezőgazdasági termékek azért is jól értékesíthetők lennének, mivel a hagyományos

mezőgazdasági eljárások során a lakosok nem, vagy csak igen kismértékben használnak kemikáliákat. Így az itt termelt élelmiszerek akár bio-termékeknek is tekinthetők. Természetesen ahhoz, hogy ezeket a terményeket valóban „bio” minősítéssel lehessen értékesíteni, megfelelő minősítési rendszer kialakítása szükséges.

A térségben hagyományosan igen sok állatot tartanak. Szinte minden családnak vannak háziállatai: szárnyasok, szarvasmarhák, lovak, juhok és sertések. Korábban ezen a területen is elterjedt volt az erdélyi bivaly tartása, azonban az elmúlt évtizedekben ez szinte teljesen megszűnt. A bivaly teje és húsa igen magas tápértékkel rendelkezik, és jól értékesíthető lenne. A bivalytej magasabb zsírtartalma miatt (6-10 %) igen jól eltartható. A bivaly igénytelen állat, nem kívánja meg az istálló tartást és jól hasznosítható igavonó állatként is. A térségben már felmerült a bivalytartás visszahozása, ezt mi is igen hasznos, jó ötletnek tartanánk.

TURIZMUS ÉS REKREÁCIÓ

A Firtos kistérség egyes részei mind adottságaikban, mind érzékenyséjükben igen különböznek egymástól. A térség nyugati peremén elhelyezkedő Erdőszentgyörgy alkalmas lehet arra, hogy intenzívebb turizmusnak adjanak helyet, míg a belső területek (Atyha, Énlaka, Etéd, Firtosmartonos, Firtosváralja, Siklód és Székelypálfalva) csak a szelíd, úgynevezett „soft” turizmus befogadására alkalmasak. Vannak olyan települések is a térségben, mint például Farkaslaka, amelyek ismertségük, kulturális értékeik miatt már régóta igen nagy látogatottságnak örvendenek. Javaslataink szerint a térség peremén az úthálózat kiépítésével, javításával párhuzamosan meg kell teremteni a turizmus befogadásának feltételeit (szálláshelyek, turista utak stb.) a belső területeket pedig az elővigyázatosan fejlesztett falusi turizmussal lehetne bemutatásra alkalmasá tenni (7. ábra).



71

TELEPÜLÉSTERVEZÉS

A Firtos kistérség településeinek szerkezete változatos. Egyes falvak csoportos (halmaz) jellegű mutatnak – ilyen Atyha, Etéd, Siklód – míg másokra az áthaladó utak miatt az utcás, azaz soros beépítés a jellemző, helyenként központi csomósodással. Ha több út találkozik a falu főterén, – erre példa Küsmöd és Énlaka – lazahalmazos szerkezet alakul ki az utcás, soros beépítésű rendszer helyett. Az ilyen településeket girbe-gurba utcák és szabálytalan birtoktestek, valamint egyenetlen beépítettség jellemzik. A településszerkezet a látszólagos rendezetlenség ellenére is jól tagolt, kitűnően illeszkedik a táji adottságokhoz. A lazahalmazos szerkezet kialakulásában fontos szerepet játszottak a domborzati viszonyok is.

A települések történetének, a demográfiai jellemzőknek és a környezeti adottságoknak az ismeretében általánosan megfigyelhető a településszerkezet organikus felépítése. A településszerkezeti adottságok felmérése után javaslatokat fogalmaztunk meg a települési szerkezet, a településkép és az építészeti értékek megőrzésére, további alakítására. Általánosságban megállapítható, hogy a települések többségén kisebb-nagyobb számban található védelemre érdemes építé-

szeti értékek, amelyek között egyaránt vannak hagyományos népi építészeti alkotások és különböző építészeti korokból származó épületek is. Sok esetben a települések utcahálózata mutat olyan képet, amely megőrzésre érdemes. A települések fejlesztése során mindenképpen törekedni kell a népi építészeti hagyományok megőrzésére és arra, hogy az új beépítések ne veszélyeztessék az évszázadok során kialakult tájba illeszkedő szerkezetet. Fontos feladat az is, hogy a településekre jó minőségű rendezési tervek szülessenek, amelyek képesek a spontán fejlődési folyamatokat megfelelő keretek közé terelni és így megakadályozzák a jelenlegi, megőrzésre érdemes szerkezetek, utcaképek hátrányos megváltozását.

A PROJEKT TAPASZTALATAI

Mint a korábbiakból már kiderült, a projektben három ország három egyetemének hallgatói vesznek részt. Ez a „háromoldalúság” magában hordozza az elmúlt évben megtapasztalt előnyöket és hátrányokat egyaránt. Előnynek tekinthető, hogy a különböző indíttatású hallgatók igen változatos módon, egymást jól kiegészítő és inspiráló meglátásokkal közelítették meg a tervezési feladatot. A sokféle megközelítés hosszútávon csak előnyére válhat az elkészülő anyagoknak. A hallgatók

sokat tanulhattak egymástól és a másik egyetemek oktatóitól egyaránt. A legnagyobb nehézséget a közös munka során a különböző oktatási intézmények eltérő képzési struktúrái jelentették. A két, majd három egyetemen különböző súllyal sikerült a projektet beilleszteni az oktatás menetébe: a TU München esetében a résztvevő hallgatók főprojektként vették fel a tantárgyat 7,5 kreditpontért, míg a BCE hallgatói részben kötelező szemléként, részben pedig fakultatív tantárgyként, mindössze 2 kreditért tudták elismertetni a munkájukat. A Sapientia Egyetem hallgatói egyelőre csak korlátozott mértékben, elsősorban konzultációs formában foglalkoztak a projekttel. A tantárgyi elismerés különbözőségének megfelelően alakult az is, hogy mennyi időt és energiát tudtak a hallgatók a munkára fordítani a tanév során.

A másik közös munkát nehezítő probléma a tanévek eltérő beosztásában rejlik: igen nagy eltérések vannak az egyetemek között a gyakorlati és oktatási időszakok kezdési és befejezési időpontjai tekintetében. Tulajdonképpen mire Münchenben elkezdődik az oktatás (október 15.) Budapest már letelt a szemeszter fele. A hallgatók közötti kapcsolattartásra leginkább az ingyenes internetes telefonálás és az elektronikus levelezés adnak módot. Ezen eszközök rendelkezésre állása és a személyes ismeretség ellenére is a kommunikáció viszonylag nehezen indult el. A vegyes, német és magyar hallgatókból álló csoport ezért végül kettévált a projekt első feléve során.

A projekt szervezésének és lebonyolításának természetesen anyagi vonzatai is vannak, mind a hallgatók, mind a konzulensek részéről. Eleddig a BAYHOST, valamint a Deutsche Akademische Austausch Dienst (DAAD) támogatásának köszönhetően módunkban állt a helyszíni szemlék és a szemináriumi kiadások jelentős részének a megtérítése. A támogatások megpályázása igen nagy munkaigényű, félveként ismétlődő kihívás. A projekt bizonytalan anyaga-

gi háttére megnehezíti a félévi munka tervezését, a projekttel járó önköltségek pedig adott esetben kizárják a gyengébb anyagi háttérrel rendelkező hallgatókat a részvétel lehetőségéből.

A korábbiakban feltárt nehézségek feloldására és a hatékonyabb együttműködés megvalósítására egy „Nyári Egyetem” létrehozásában látunk lehetőséget. Terveink szerint 2007 nyarán a Firtos kistérségben két hetes elméleti és gyakorlati foglalkozást, úgynevezett Nyári Egyetemet szervezünk, ahol a résztvevő hallgatók előadásokon és gyakorlati feladatokon keresztül ismerkedhetnek meg a Firtos kistérséggel, s járulhatnak hozzá munkájukkal a térség fejlődéséhez. A Nyári Egyetemmel egyúttal szélesíteni szeretnénk a projekt során megkezdett nemzetközi és szakmakö-

zi együttműködést, és ennek keretében a Firtos kistérség kutatását, tervezését és bemutatását. Továbbá szakmai tevékenységünkkel erősíteni kívánjuk a nemzetközileg támogatott erdélyi tájépítész-oktatás elindítását a marosvásárhelyi Sapientia Egyetemen.

A PROJEKT FOLYTATÁSA

A Firtos Projektben dolgozó hallgatók közül többen is tovább szeretnék foglalkozni a térség fejlesztésével. Jelenleg két bachelor- és egy diplomamunka megírása van folyamatban. Reményeink szerint a projekt keretében felvetődött kérdésekkel elmélyülten foglalkozó záródolgozatok még sokasodni fognak a jövőben, s több TDK munka is születik a résztvevő egyetemeken.

Összefoglalóan megállapítható, hogy a Firtos Kistérség fejlesztése számos hasonló adottságú kelet- és kelet-közép-európai kistérség számára minta lehet. A projekt keretében a vidéki elmaradott térségek olyan fejlesztésére szeretnénk széles körben használható gyakorlatot kialakítani, ami a táji értékek megőrzését lehetővé teszi..

Felhasznált irodalom:

- MADAR I. – PUSZTAI J.: Atyha szokásvilága, Mentor Kiadó, Marosvásárhely, 2004.
- MADAR I.: A Sóvidék földművelése, Mentor Kiadó, Marosvásárhely, 2003.
- SEPSISZÉKI NAGY B.: Székelyföld falvai a huszadik század végén, Nap Kiadó, Dunaszerdahely, 2003.
- Székelyföldi fürdők, gyógyhelyek, B.K.L. Kiadó, Szombathely, 2005

Summary

The Department of Landscape Planning and Regional Development of the Corvinus University of Budapest, the Landscape Ecology Department of the Technical University of Munich and the Sapientia University in Csíkszereda collaborate since 2005 in the establishment of a landscape development plan for the Firtos Region. The Firtos Region has an area of app. 500 square kilometres. It lies in the Sekler Land in Transylvania, Romania, on the border of the counties Maros and Hargita, around the Firtos Mountain.

The project was started on the basis of the local dwellers initiative. The planning area (till now) includes twelve villages. The Firtos Region is mainly characterised by traditional agricultural land use, rural lifestyle and rich cultural heritage of the Seklers, a Hungarian minority in Romania.

The Firtos Project involves different disciplines, such as students of landscape architecture, landscape ecology, architecture and economy and consultants from all three participant universities. The project has a holistic and integrative approach to landscape and to its development.

In the Firtos Project we try to find solutions for the various challenges which the region is facing through focusing on the requirements of the local societies.