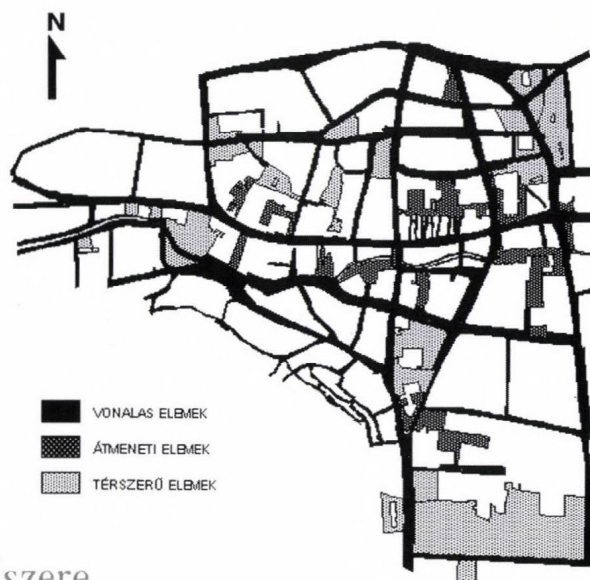


MLAKÁR VIVIEN

A miskolci belváros köztérrendszere

Public Open Spaces in Miskolc Downtown

LEKTOR | SZILÁGYI KINGA



11

A MISKOLCI BELVÁROS KÖZTÉRRENDSZERE

A Budapesti Corvinus Egyetem Tájépítészeti Karának végzős hallgatójaként választottam diplomamunkám témájaként Miskolc belvárosát. Miskolci lévén éreztem, tudtam, hogy a belváros nem működik (elég) jól, s meg akartam keresni egyrészt az okokat, másrészt a probléma megoldási lehetőségeit. 2004 őszén, a Kert- és Településépítészeti Tanszéken, Almási Balázs konzulensi támogatásával kezdtem el a kutatómunkát. Többszöri bejárás, felmérés után szembesültem azzal, hogy igen nagy feladatot vállaltam. Ekkor az összegyűjtött, nagy mennyiségű információ feldolgozásához, rendszerezéséhez és értékeléséhez dolgoztam ki egy rendszert, melynek segítségével az adathalmazból

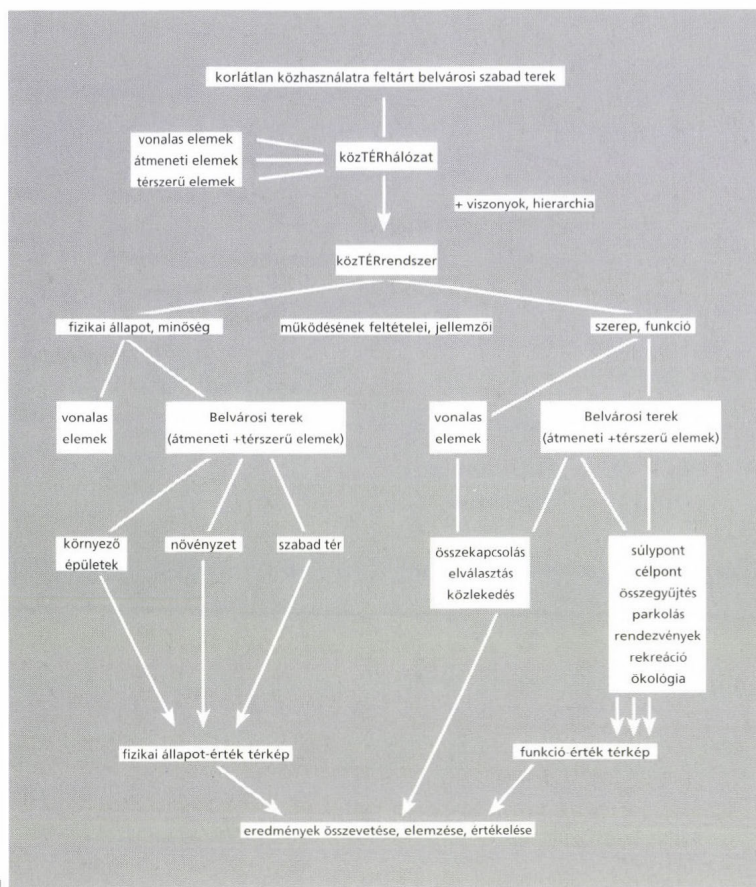
olyan megállapítások és következtetések születtek, melyek a tulajdonképpeni tervezés biztos alapját képezték, s megadták a javaslatok stratégiai irányvonalait.

A belváros jelenkori problémáinak feltárásához fontos alapul szolgált a várostörténet ide vonatkozó részeinek feldolgozása, a történeti térképek és a régi rendezési tervek elemzése, a helyi- és helyzeti energiák szerepének feltárása a települési táj, a városszerkezet fejlődésében. Így képet kaptam arról, hogy milyen körülmények között alakult ki a mai belváros, és milyen válaszok születtek korábban a térszerkezeti, szabadtér-építészeti problémákra. A történeti elemzések után 2004 őszén részletes felmérést, komplex karaktervizsgálatot készítettem a miskolci belváros szabadtéreiéről, és részletesen elemeztem

a műemléki védelem, a településrendezés, ill. a helyi szabályozás, valamint a közlekedés helyzetét.

A miskolci belváros szabadtérei vizsgálatára, csoportosítására után jutottam arra a megállapításra, hogy a belváros megújításában a szabadtér-építészeti eszközök kulcsfontosságú szerepet játszhatnak, mégpedig elsősorban a korlátlan közhasználatra feltárt belvárosi szabadtérek (továbbiakban köztér) fejlesztésével.

A köztérek összessége térbeli hálózatot képez. Ennek formai elemzésével a köztérek három csoportját állapíthatjuk meg: térszerű elemek (terek, kiteresedések), vonalas elemek (vízszintesen az egyik irányban nyújtott terek, utcák, patakpart), és az előző két kategória közötti átmeneti elemek. A köztérhálózat tehát a formai szempontok alapján csoportosított köztérek összessége. (1. ábra)



2 |

A köztérrendszer a köztérhálózatnál több, tartalmazza az egyes elemek hierarchiáját, egymáshoz való viszonyát, kapcsolatát is. A köztérrendszer tehát tartalommal (az egyes elemek funkcióival és a közöttük fennálló kapcsolatrendszerrel) „feltöltött” köztérhálózat. A köztérrendszer működését alapvetően az elemek egyenkénti és együttes funkcióbeli megfelelése, valamint fizikai állapota, minősége befolyásolja. Az átmeneti és tér szerű elemeket részletesebben vizsgáltam funkciójuk és fizikai állapotuk alapján, mivel a vonalas elemek szerepe, kialakítása ezek-től függ. (Egy kapcsolati elem csak azok függvényében értelmezhető, amiket összeköt, elválasztó elem csak akkor létezik, ha van mit elválasztani.) (2. ábra) A köztérrendszer tér szerű és átmeneti elemei együttesen képezik a belvárosi terek cso-

portját, mivel ezek nagyrészt olyan, a belvárosban lévő területek, amelyekre ráillik a köznyelvi értelemben használt „tér” kifejezés.

A belvárosi terek funkcióinak vizsgálatát a nagy adatmennyiség kezelése céljából táblázatos formában végeztem el. A táblázatban az előre meghatározott kategóriák szerint, 3-5 fokozatú skálán értékeltem a tereket. A vizsgált funkciókat a konkrét miskolci belvárosi terek használatától függetlenül

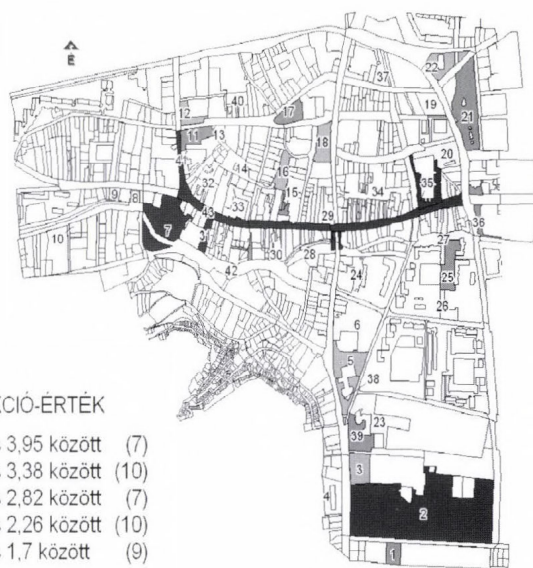
határoztam meg és minden funkció szerint értékeltem minden teret, tehát a kategóriák pontozásában a legalsó érték mindig a funkció hiányát, vagy az adott használat elenyésző voltát jelenti. A táblázat egyes oszlopaiban a következő funkciókat pontoztam: gyalogos közlekedés gépjármű közlekedés; piac, vásárok, rendezvények; reprezentáció; találkozóhely; „élet-tér”, pihenés, szórakozás; zöldfelület; szobor, emlékmű, szökőkút tere; sétatér, korzó. Ezekon kívül feltüntettem a táblázatban az egyes belvárosi tereken megjelenő alulhasznosított területek becsült arányát. (3.ábra)

Az egyes funkciók szerinti leválogatásokkal (oszloponként) az egész köztérrendszerre vonatkozó következtetések vonhatók le, amelyek tematikus térképeken szemléletesen kirajzolódnak. Az oszlopok értékeit összeadva, majd elosztva az adott funkcióhoz tartozó pontozási skála fokozatainak számával (összeg/3, vagy összeg/5) pedig olyan összehasonlítható mérőszámokat kapunk az egyes funkciókra, melyek megmutatják, hogy a szabadterek rendszerében jelenleg mely funkciók a hangsúlyosak és melyek azok, amelyek aránytalanul kis mértékben vannak jelen, vagy melyek jelennek meg elszigetelten.

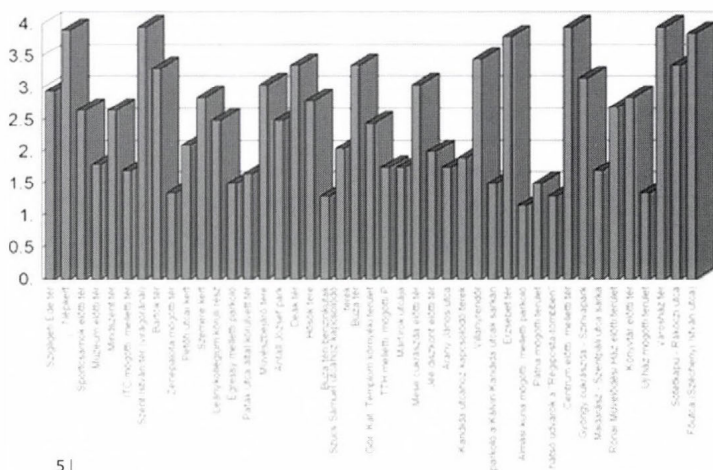
A táblázat adatai alapján megállapítható az egyes belvárosi terek legjellemzőbb funkciója, illetve az, hogy milyen széles skálán mozog a használat (multi-funkcionális és egyfunkciós terek). Az egyes terek funkcionális értékelése egyrészt a köztérrendszerben betöltött

TÉR SZÁMA	TÉR NEVE	GYALOGOS KÖZLEKEDÉS	GÉPJÁRMŰ KÖZLEKEDÉS	PIAC, VÁSÁROK, RENDEZVÉNYEK	REPRESENTÁCIÓ	TALÁLKOZÓ HELY
1	Szigligeti Ede tér (Lévay József utcától északra)	3	2	1	1	2
2	Népkert	4	1	1	3	3
3	Sportcsarnok előtti tér	3	1	3	3	2
4	Herman Ottó Múzeum előtti tér	2	5	1	4	1
5	Mindszent tér	3	5	2	3	2
6	ITC mögötti, melletti terület	2	3	1	1	1
7	Szent István tér	3	5	3	4	4
8	Bartók Béla tér	4	4	2	4	3
9	Zenepalota mögötti terület	1	2	1	1	1
10	Petőfi utcai kert	2	1	1	3	1
11	Szemere kert	3	1	1	2	2

3 |



4 |



5 |

szerepkör meghatározásához fontos, másrészt a konkrét fejlesztési stratégiák kidolgozásához. (4. ábra)

A táblázat oszlopaikat, vagyis a funkciókat az értékelés pontosítása érdekében súlyoztam, majd terenként átlagot számítottam, így olyan mérőszámot kaptam, amely minden térre jellemzően megadja a használat mértékét, jelentőségét. Ez a mérőszám a funkció-érték, mely az egyes belvárosi tereket összehasonlíthatóvá teszi az általuk betöltött szerep szempontjából. Ez az összetett mérőszám megmutatja, hogy az adott belvárosi tér mennyire hangsúlyos eleme a köztérrendszernek. (5. 6. ábra)

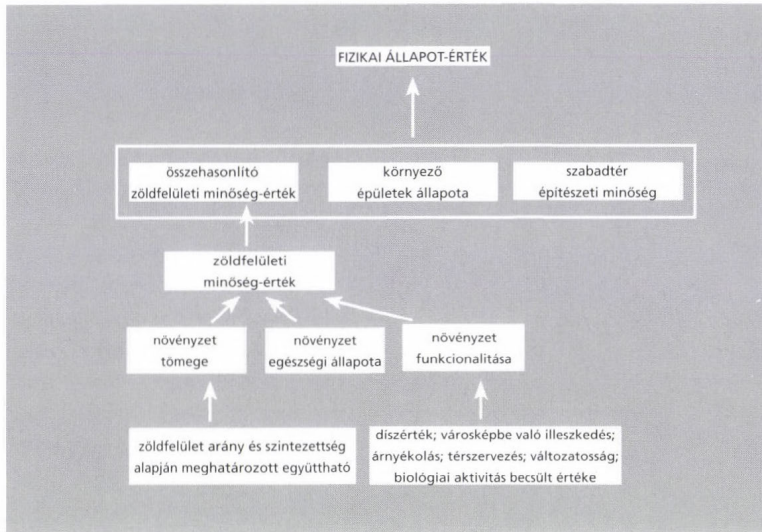
A belvárosi terek fizikai állapota, minősége a burkolatok és a bútorok minőségén és állapotán, valamint a növényállomány meglétén, fajtaösszetételén, egészségi állapotán, fenntartottságán keresztül mérhető fel. Ehhez nagyban hozzájárul az egyes tereket körülvevő épületek állaga is. A belvárosi terek fizikai állapotának értékelése a 7. ábrán vázolt rend szerint történt.

A növényzet, szabad tér, környező épületek súlyozott értékeinek összevetésével kapjuk a fizikai állapot-értéket, mely a funkció-értékkel összehasonlítható. (8. ábra)

A lakosság belvárosról alkotott képét kérdőívek segítségével rajzoltam fel. Kétféle kérdőívet készítettem, egyet fiatalok részére és egyet az idősebbeknek. A kérdések ugyanarra vonatkoztak, csak „stílusukban” voltak mások, és nem tartoztak hozzájuk előre megadott válaszok, hanem (interjúszerűen) mindenkit saját véleményének megfogalmazására kértem. A kutatás alapkérdései a következők voltak:

- Miskolc mely területét tekintik az emberek Belvárosnak?
- melyek a leginkább használt területek, intézmények, mik a „vonzó pontok?”
- mely köztérket és hogyan használják az emberek?

A válaszok kiválóan alkalmasnak bizonyultak egyrészt a saját vizsgálataim ellenőrzésére, eredményeim igazolására, módosítására, másrészt



6 |

általános következtetések levonására a szabadterek és az egész belváros használatára vonatkozóan.

Minden vizsgálat eredményét értékeltem külön, de a különböző vizsgálatok egymással összevetve is nagyon fontos információkkal szolgáltak (az egyes belvárosi terekre és a köztérrendszerre vonatkozóan egyaránt). Az összehasonlítást még sok elem esetén is könnyen elvégezhetővé tette a funkcionalitásra, illetve a fizikai állapotra vonatkozó, minden belvárosi térre megadott mérőszám. Egy tér, vagy az egész rendszer működése nem lehet megfelelő, ha magas funkció-értékkel alacsony fizikai állapot-érték párosul. Ugyanígy problémát jelent, ha alacsony fizikai állapotbeli színvonal esetén intenzív, vagy széles körű használat jelenik meg. (Például, amikor az ülőbútorok – kis számuk és gyenge kopásállóságuk miatt – nem tudják kiszolgálni a fellépő igényeket, vagy egy nagy forgalmat bonyolító helyszínen nem megfelelő a burkolat minősége, vagy a köztérvilágítás.) A funkcióvesztett terek különös figyelmet igényelnek, mivel ezek – belvárosi területek lévén – igen értékes területek. (9. ábra) A feltűnően alacsony funkció-értékű belvárosi terek tehát potenciális fejlesztési célpontokként jelennek meg a tervezés során.

Az eredmények összevetésével olyan megállapításokra jutottam, melyek nemcsak a miskolci belváros esetében adják meg a tervezés biztos hátterét, hanem általánosságban is felhasználhatók. Ilyen például, hogy a szabadterek használata igen erősen

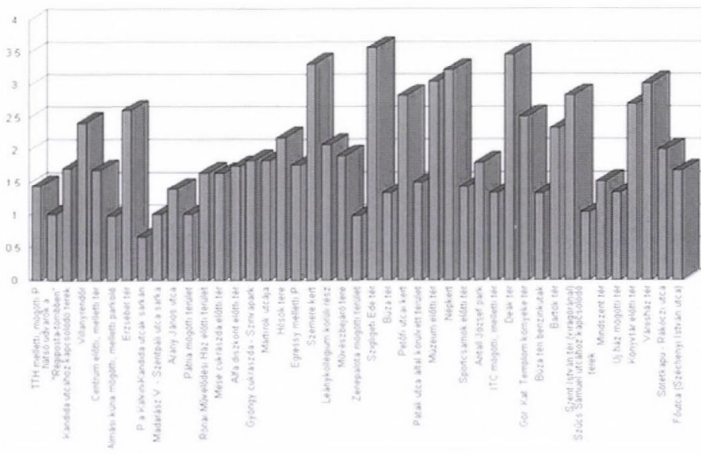
függ annak fizikai-műszaki állapotától, minőségétől. Ez következik abból, hogy egyrészt kevés belvárosi teret és ritkán használnak az emberek a szabadidő eltöltésére, és hogy a belvárosi terek szabadtér-építészeti minősége átlagosan alacsony, másrészt a jobb minőségű belvárosi tereket lényegesen nagyobb használat jellemzi. A vizsgálatok alapján megállapítható az is, hogy a növényzet jelenléte, minősége nagy mértékben befolyásolja a szabadterek megítélését és a szabadidő eltöltésére irányuló használat gyakoriságát. A kérdőívek segítségével megállapított nagy mértékű használat és a funkció-érték térkép által (a főutca és a hozzá közvetlenül kapcsolódó belvárosi terek bírnak a legnagyobb funkció-értékekkel) bizonyítást nyert az a kezdeti feltételezés, hogy Miskolcnak „egyutcás” belvárosa van.

A diplomamunkám alapvető célja volt, hogy részletes, sok szempontú vizsgálatokkal, tudományosan alátámasztott javaslatot adjak a mis-

kolci belváros köztérrendszerének megújítására, azaz kimutassam, hogy milyen beavatkozásokkal lehet életet vinni a belvárosba, feloldani az egyutcás működést, a jelenleginél jobban kiterjeszteni a belvárosi használatot. A vizsgálatok eredményeinek értékelésével összhangban a következő javaslatokban látom ennek megoldási lehetőségét:

Olyan külső súlypontok létrehozására / erősítésére van szükség, melyek vonzóak annyira, hogy érdemes legyen a köztes utat akár gyalogosan is megtenni. A súlypontokat a funkciók sűrítésével, vagy egy-egy különleges funkció vagy attrakcióterület „telepítésével” lehet erősíteni. Meghatároztam elsődleges (nagy vonzerővel rendelkező, a köztérrendszer alapját képező) és másodlagos súlypontokat (közeli célpontot, átmenetet, vagy az elsődlegesek felé tartva hidat, megpihenési lehetőséget nyújtó helyszíneket).

A főutca monopol helyzetének oldására alternatív (és valóban vonzó lehetőségeként megjelenő), párhuzamos útvonalak kialakítása szükséges. Erre a főutca északi és déli oldalán is lehetőség nyílik. Mindkét útvonal fejlesztése során fontos olyan kisebb súlypontokat képezni, melyek önmagukban vonzóak annyira, hogy a városban hosszabb ideig tartózkodó turisták, vagy a miskolciak egy-egy csoportja által felfedezhető, „kedvenc helyé” válhassanak. Ezek az útvonalak a köztérrendszer hierarchiájában azonban semmiképpen sem töltenek be fontosabb szerepet a főutcánál,



7 |

az emberek tömegét osztanák el nagyobb területen, és azok számára adnának választási lehetőséget, akik mindig „egy kicsit többre is kíváncsiak”.

A külső helyzetű súlypontokhoz fontos észak-déli irányú átvezetéseket, ráirányításokat képezni, és ezeket úgy kiválasztani, hogy ne a nagy átmenő gépjárműforgalmat bonyolító utak legyenek, mivel ezek zaj- és porszenyezőzése zavaró hatású. Ezek egy része olyan, valódi átmeneti tér lehet, amely magában hordozza a megállító, megtartó és az átvezető, tovább sodró szerepet egyaránt.

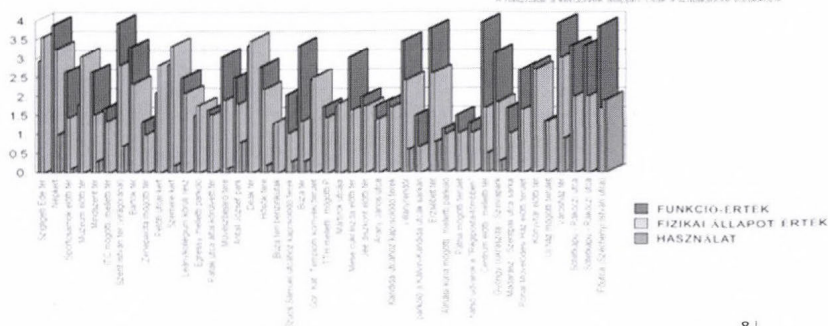
Kis, egyedi terek kialakítása is szükséges a köztérrendszerben, mivel kellenek olyan intim hangulatú, egyedi stílusú terek, melyek bárki számára lehetővé teszik a nyugodt pihenést, kikapcsolódást, s talán kissé bensőséges, otthonossá is válhatnak a rendszeres látogatók számára.

A szabadtér-építészeti minőség növelése, ami legtöbbször együtt jár a funkciók megváltoztatásával, ma a miskolci belváros köztérrendszerének legtöbb eleménél szükséges.

Javaslataim az egyes belvárosi terekre lebontva is megfogalmaztam, olyan könnyen kezelhető terlapok formájában, melyek egyenként alkalmazhatóak, de a köztérrendszerből való levezetésükből adódóan egy egységes, az egész Belváros szempontjából hasznos fejlesztési koncepció megvalósítási lépéseinek felelnek meg.

A Miskolc belvárosának példáján kidolgozott vizsgálati, értékelési és javaslati módszer más települések esetében is alkalmazható, már meglévő adatbázisok (például forgalmi adatok, a növényzet állapotára és fenntartására, a zöldfelületi arányra vonatkozó adatok, szociológiai jellegű felmérések) felhasználásával egyszerűsíthető, és még nagy vizsgált terület esetén is pontos és jól használható eredményhez vezet. (A diplomamunka készítése közben, és azóta is, nagy erővel halad a miskolci belváros megújítása. Ennek nyomán sok helyütt tapasztalható változás, ám sokszor e lépéseken nem látszik átgondoltság vagy kellően érzékeny tervezés.)

A BELVÁROSI TEREK ÖSSZEHASONLÍTÁSA
FUNKCIÓ-ÉRTEK, FIZIKAI ÁLLAPOT-ÉRTEK ÉS HASZNALAT* SZERINT



8 |

Irodalomjegyzék

Antalfy Gyula: Reformkori magyar városrajzok, Panoráma Kiadó, Budapest, 1982.

A Miskolci Avaz – Monográfia a város jelképéről, a Miskolci Herman Ottó Múzeum kiadványa, Borsodi Nyomda, Miskolc, 1993.

Balogh Péter István: A szabadterek szerepváltozása a nagy európai városmegújításokban, a Budapesti Corvinus Egyetemen készült doktori értekezés, Budapest, 2004.

Dobrossy István: Miskolc írásban és képekben 9. kötet, Miskolci Idegenforgalmi és Kulturális Iroda és a Borsod-Abaúj-Zemplén Megyei Levéltár, Miskolc, 2002.

Dr. Halmay Béla, Leszih Andor (Szerk.): Magyar városok monográfiája, V. kötet, A Magyar városok monográfiája Kiadó-vállalat, Miskolc, Budapest, 1929.

Iglói Gyula: Miskolc XIX. századi városrendezési tervei és építési szabályza-

ta, IC(P) Holding Rt., Miskolc, 1992.
Meggyesi Tamás – Benkő Melinda: A külső tér – fejezetek egy építészeti tételmelethez, Műegyetemi Kiadó, Budapest, 2004. (Urbanisztikai füzetek)

Miskolc története I-VI. (Szerk.: Dobrossy István), Borsod-Abaúj-Zemplén Megyei Levéltár, Miskolc, 1996.

Dr. Peja Győző: Észak-Magyarország (Válogatott geomorfológiai tanulmányok), Miskolc-Nyíregyháza, 2000.

Scwendtner István: Miskolctelepülésföldrajza, Miskolci Könyvnyomda Részvénytársaság, Miskolc, 1935.

Szak Enikő: A szabad tér fogalma, típusai és értékelése Budapest XXII. kerületének mintáján, a Szent István Egyetemen készült diplomamunka, Budapest, 2000.

Szilágyi K.: Zöldfelületek vizsgálati és értékelési módszere. Kandidátusi értekezés. Budapest, 1993.

SUMMARY

My final project intended to find a solution for the problems of open space design in Miskolc downtown. I made a detailed survey about public squares, that are open spaces with unlimited public use. These public squares make up a complex system, so their function has to be examined according to their role in this system. The operation of the public square system and its elements is influenced by function and condition. To examine and analyse these I applied a self-developed grading method. This method is sensitive to the relations and connections between public squares of Miskolc downtown and can be successfully applied to other towns as well. The results are easy to analyse and demonstrate, and provide well firm bases for planning. I made conceptual plan for the whole public square system of Miskolc downtown and its elements as well.