

Miért jó dolog olykor tervpályázatot bírálni?

A KAPOSVÁRI CSERI PARK TERVPÁLYÁZAT EREDMÉNYEI

Landscape Design Competition of Kaposvár Cseri park

HORVÁTH ANDRÁS *építész*

Bírálni, mondom, pedig inkább együttgondolkodást, ráérzést, felelősséget értek rajta. Tehát: jó dolog tartalmas vitát folytatni hozzáértőkkel, görnyedve a pályázatok felett együttgondolkodni, megérezní és megérteni a tervezők elképzeléseit, szándékait. Felelősségteljesen közreműködni a döntésekkel az értékek megvalósulásáért. Ezt a folyamatot nyilván eltérően éljük meg, ám a tervező építészekben biztos van közös: más munkájában is figyelik, érzik és értékelik az alkotás keservét és szépségét, érzékenyek a megszenvedett gondolatokra, a megcsillanó tehetségre, az igényes feldolgozásra.

A bírálatot örök kétely kíséri. Ki meri állítani, hogy ítélete támadhatatlan, hogy minden szempontot megvizsgált és mérlegre tett, és így az igazság birtokába jutott? Az adott helyen, az adott feltételek közepette kimondunk egy ítéletet, amit közösen el tudunk fogadni. A testületi döntésben feloldjuk önmagunkat, és összegzünk. Már nem számítanak a részeredmények, ezek összeadódnak a mérleg serpenyőjében.

Persze, ha ilyen egyszerű lenne, akkor ezt tiszta matematikaként lehetne kezelni. És vigyázzunk, mert tele van a világ körülöttünk ezzel a szándékkal. Törvények és jogszabályok rengetege akarja objektivizálni a döntéseinket, mérhetővé, számszerűsíthetővé, pénzügyi kérdéssé tenni azt is, ami természeténél fogva ideákról, szépségről és szellemről szól. Egy technokrata világ szándéka tör hatalomra ezen keresztül, mely nem akar, és nem mer egyéni felelősséget vállalni döntéseiért, tehát paragrafusok és számok mögé bújik. Indirekt módon már eleve feltételezi, hogy az egyén nem is rendelkezik megfelelő ítélőképességgel, vagy ha igen, akkor azt valamilyen káros érdek motiválja. Szép lassan rászoktat minket, hogy ne is legyen egyéniségünk, véleményünk, világlátásunk.

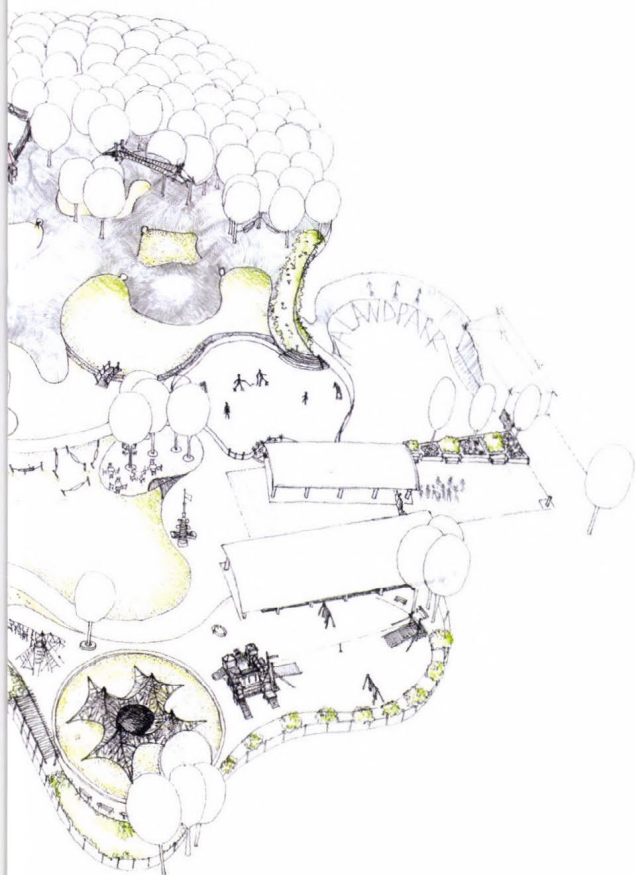
Hát ezért szeretek tervpályázatot bírálni. Ez még egy olyan szegmens, ahol jó esetben határozott véleményekkel lehet találkozni, érték az értékkel mérhető össze. Meg kell dicsérem a Cseri park átépítésére kiírt pályázat kezdeményezését és lebonyolítását, legyen ez példa sok-sok építető számára: az önmagunkkal szemben megfogalmazott igényesség az igazi nyitja az Európához tartozásnak.

A tervpályázatok gyakorlatában az elmúlt időszak legnagyobb dilemmája, hogy miképp lehet feladatot pontosan megfogalmazni. Ritkán van olyan helyzet, ahol környezeti összefüggésekből kimetszhető, egyértelmű fizikai és gondolati határokkal leírható a tervezési feladat. Ennek okán gyakorta egyesül a tervpályázat egy látens ötletpályázattal, tehát a konkrét feladatra keresett válasz mellett, vagy háttérben megjelennek a tágabb értelemben vett fejlesztési lehetőségek. A Cseri park esetében a megfogalmazott cél volt, hogy a kiíró a legjobb park-átalakítási terv megoldásai alapján válassza ki az 1. ütemben megvalósítandó kalandjászótér és fogadóépület tervezőjét. Az eredményhez az út tehát egy átfogó tájépítészeti feladaton keresztül vezetett, melybe beágyaztatott egy építészeti/kertépítészeti gyöngyszem. Ennek értékét, csillogását tehát nem lehet csak önmagában vizsgálni, hitelességét a nagyobb összefüggésekre adott válasz alapozza meg.



A JÁTSZÓTÉR HOSSZMETSZETE





Az ideális helyzetben felbukkan az a terv, tervező, mely elemeiben és összességében is rálelt a megoldásra, gondolata is volt, mely meg is valósítható. A teljesség most nem adott meg, de a varázsa felbukkant. Ha nem is egy tervben, de érezhetően azonos színvonalon gondolkodó, egymás gondolataihoz hidakkal, csatornákkal rendelkező pályázatokban definiálhatóak azok a megközelítési módok, konkrét megoldások, melyek egy kiváló végeredmény alkotói lehetnek.

A Pagony Kft. (2. sorszám, megvétel) terve felidézi a festői kertek világát. Gazdag gondolatisága többretegű, az embert egyszer belehelyezi a gyíktestű univerzumba, szinte elveszejti meséjében és rejtelmében, majd kezébe adja a játékokat, hogy minden gondot felejtss és a pillanatnak éljen. Ez persze csak egy lehetséges értelmezése a szimbólumokra alapozott kertépítészeti felfogásnak, melynek gyönyörű példáit



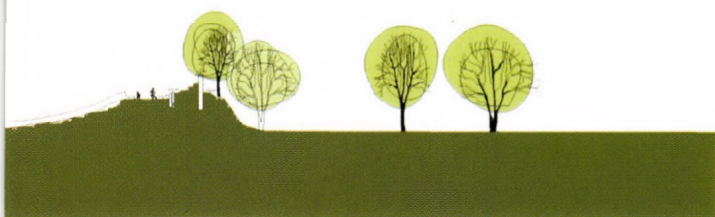
csodálhatjuk a világ gazdag vidékein. Ott, ahol évszázadok álltak rendelkezésre füvet, fát és kertkultúrát nevelni, és ehhez illő elmét élesíteni.

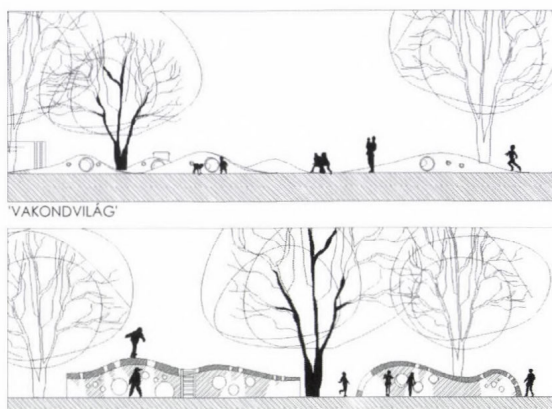
Ettől a háttértől távol azonban a totális gondolkodás csapdákat rejt. Megerősokolja a funkciókat, átírja az arányokat – a gyík a maga képére formálja a változásra felkészületlen világot. Bár kétségtelen a megoldás szellemessége, mégis, az alkotó elveszti hatalmát műve felett. A földre pottyantva szembesülünk lépték és méret túlzásokkal, ütemezési és üzemeltetési gondokkal. S bár a játékok zöme izgalmas és egyedű, már érezzük a bátorság hiányát a kipróbálásukra.

Az épületek megformálása jellemzően eltérő gondolkodást követ, mint a tájépítészet. Az ellentmondás önmaga rendszeren belül is feltűnő, ám a házából hiányzik egy más irányú szellemesség felvetése is.

A Land-A Kft. (6. sorszám, megvétel) terve azok közé tartozik, mely a városi környezet és tartalom ellenére sem akarja vállalni a park épített jellegét. Útvonal vezetése, facsoportjai az esetlegesen természetközeli állapot felé taszigálják a parkot, és különösen annak központi elemét, a „felszállópályát”.

És erről érdemes külön beszélni, mert ez igazi építészeti kérdés. A város testébe integrálódott zöldterület talán legdrágább eleme a tudatosan alakított, elnyújtott, különlegesen hosszú, szabad tér. Ha valaminek van szimbolikus tartal-



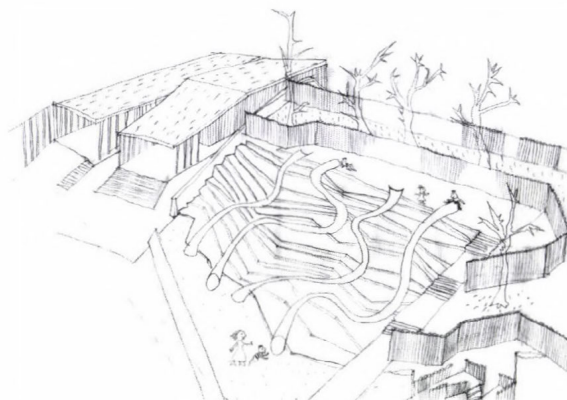


ma, akkor ennek igen. Üresen hagyni valamit a városban, nem beépíteni, nem beültetni, nem burkolni: ez bátorság. Bátorság, mely erőt adhat, hogy eszünkben tartsuk a szabadság iránti vágyunkat, hogy gondolatban felemelkedjünk és szárnyaljunk. Úgy vélem, ezzel nem érhet fel egy idillinek formált tisztás, mely visszalágyított kontúrjaival, megcsontított hosszával ugyan valóban könnyebben emészthető, csak épp a lényeg lett kihipózva belőle.

A játszótér a terület középpontjába kerül. Szellemes a téli-nyári használat, jók a játékok, és különösen igényes a kiszolgáló épület. Utóbbi remekül tagolódik pavilon elemekre, melyeket aztán szellemesen fűz össze a felüljáró hídja. Kár, hogy az ötlet egyben gát is, hiszen kényszer útvonalra tereli a babakocsival, bottal közlekedőket. A közlekedés problémája hívja fel a figyelmet az ütemezés nehézségeire: csak a park lényegi, nagy elemeinek átalakításával lehet az első lépéseket is megtenni.

A Stúdió 73 Bt. (3. sorszám, II. díj) nagyvonalú tervében már összefüggéseiben is felvillan a tudatos koncepcióalakítás. Szinte semmit nem szüntet meg a meglévő elemekből, mindent a fejlődéstörténet részének tekint. Értzi a szabad tér mágiáját. Még Varga Imre opusának is megkegyelmez, pedig azt még talán maga a művész sem bánná elmozdítani. Amit hozzátesz, azzal fejleszt és értelmez. A kissé túlbonyolított sétaút rendszerbe egy merész átlós vágást hasít bele, mely új rendező elemként nyit meglepő perspektívát, miközben kiválóan funkcionál. Az átló mentén rendeződnek a fő funkció csoportok, melyek nem kisstílűek. A sportpálya kiválóan méretezett. A gör- és extrém sportok számára javasolt, összetett feladatú stadion pazar. Szellemes a volt szabadterei színpadot is felhasználó játszótér telepítése, első rangú a fogadóépület szokatlan geometriájú, színes építészeti megfogalmazása. Az átló így nem csak egy új belső kapcsolatrendszert hoz létre, de a tartalmat, az életet, a használatot is átveli egyik saroktól a másikig.

Paradox módon II. (tehát nem I.) helyezésük éppen a leírt profizmusukkal fűz össze. Az, hogy az extrém sportok stadionja erősen meghaladja a kiíró elvárásait és jelenlegi lehetőségeit, még erényne lenne kovácsolható. A játszótér esetében sem lehet hibának tekinteni, hogy minő-



ségi, kipróbált termékek hada szolgálja a gyerekeket, hiszen ezek a termékek igazából könnyű döntést jelenthetnek az építetőnek, az üzemeltetőnek. Igazából csak egy kicsi, szinte nem is definiálható többlet kellett volna ahhoz, hogy vita nélkül nyerjenek: a hely szellemének megtalálása. Valami, ami már az építészet, a kertművészet és a filozófia határán van, és mértékegységekkel már nem leírható.

Munkájuk minősége, gondolkodásuk tisztasága egészen biztos, hogy eljuttatja őket erre a magaslatra, és remélhetjük, hogy ennek eredményét élvezni is fogjuk majd.

Az I. díjat a Lépték-Terv Tájépítész Iroda és Liget-Terv Környezettervező Bt. (5. sorszám) pályázata nyerte. De miért is jobb ez a terv, mint a II. helyezett? Nézzük egyből a részleteket. A lényegi elemek a helyükön maradnak, az újak jól illeszkednek. Az északi fogadó terület különösen szép, az új lépcső és rámparendszer, a vízfelület helyzetbe hozza a haladó éttermet. A „felszállópálya” nagyobb, hosszabb és szabadabb már nem is lehetne, a végében kialakított labirintus és landart elem finom gondolatíságot is ad neki. A nyugati, erdős rész tisztásain telepített funkciókat egy hullámos vezetési gyalogos sétány fűzi fel, mely jól zárja ki a gépjárműforgalmat a területről. Ez idáig még kimagasló előnyök nem mutatkoznak, ez is csak egy a lehetséges megoldások közül.

A játszótérnél azonban megcsillan valami. A suta bejárat épület mögött egy önálló, meséket, történeteket, kincseket és kalandokat rejtő világ épül. Nem állítható, hogy ezek az elemek maradéktalanul megvalósíthatóak, lehet, hogy egyik-másik az idő és a használat próbáját nem állja ki. De a tervezők felvállaltak egy olyan gondolkodásmódot, melynek semmi köze a nemzetközi piac vezető gyártóihoz, a jól bevált sablonokhoz, a „hamburger effektushoz”. Eközben megoldásuk nagystílu, gondolatgazdag és hozzáértő. Arra hívja fel a figyelmet, hogy szabad bátran és felelősséggel gondolkodni. Hogy mindig meg lehet és meg kell találni azt a szálát, ami valami helyi értéket is képvisel, sőt ami a helyi értéket létrehozta.

Ha a Cseri park megújítás ezen az úton indul el, és rajta is marad, akkor ez nem csak egy park lesz, de ez lesz a CSERI PARK.

A Cseri Park Kaposvár legnagyobb területű közparkja: egykori közbirtokossági erdőkből 1978–79-ben alakították ki – jórészt társadalmi munkával. Az 1929-ből való térképen még katonai gyakorlótérként szerepelt, de tartottak itt havi vásárt és majálist is. A kiemelkedően kedvező terepi adottságokkal bíró parkban kiépített sétautak, tereplépcsők, parkolók, KRESZ-pálya található – igaz, meglehetősen leromlott állapotban. A növényállomány változatos és igen értékes – a 12 és fél hektár parkszerűen kialakított terület 67 fája egyedileg védett. A fennmaradó mintegy nyolchektáros területet beállt csertölgy-erdő borítja.

Az önkormányzat 2005. december 6-án írt ki meghívásos tervpályázatot „a közel 20 ha nagyságú gazdag, értékes növényállományú közparkban kalandjászótér, sportpályák,

közpark rekonstrukció, bejárati épület” tervezésére. A tervpályázat célja „A legötletesebb játszópark, parkátalakítás tervi megoldása alapján az első ütemben megvalósítandó kalandjászótér és fogadóépület engedélyezési terve tervezőjének kiválasztása” volt. A pályázatra hat tervezőcsapat kapott meghívást, a pályaművek díjazására és megvételére bruttó négymillió forint állt rendelkezésre.

A pályázat programja szerint a park továbbra is nyitott közparkként kell működjön, de benne bekerített, fizetős funkciókat kell elhelyezni: gyermek-kalandjászóteret minden korosztály számára, 4-6 hektár nagyságú felnőtt kalandparkot az erdő részén, sportpályákat, elektromos kisautóval használható KRESZ-pályát, valamint szabadon választott további parki elemeket.

A pályázat végeredménye:

I. díj:

- Lépték-Terv Tájépítész Iroda

II. díj:

- stúdió73 Bt.

RANGSOROLÁS NÉLKÜLI MEGVÉTEL:

- LAND–A Kft.
- Pagony Táj- és Kertépítészeti Iroda



Kaposvár Cseri Park átépítése 2006 – egyszerű tervpályázati eljárási dokumentáció, Kaposvár Megyei Jogú Város Önkormányzata, 2005

uo.

A Biráló Bizottság összetétele: Elnök: Szita Károly polgármester, Társelelnök: Juhász Tibor alpolgármester, Titkár: Fábian Éva városi főépítész, Tagok: Horváth András, Dékány Margit (Magyar Építész Kamara), Fegyvernek Sándor (OLÉH), Hartner Rudolf városi főkertész, Jogi szakértő: dr. Buzsáki Judit, szakértő: Bajzik Imre műszaki igazgató

I. díj

LÉPTÉK-TERV TÁJÉPÍTÉSZ IRODA

Kaposvár – Cseri park átépítése,
tervpályázat



A szakmánkat érintő pályázatok sorában Kaposvár Önkormányzata tárgyában egyedülálló és sajnos elég ritka pályázati kiírással adott lehetőséget egy szakmai megmérettetésre. A közel 20 ha nagyságú közpark rekonstrukciója mellett a fő feladat egy különleges és egyedi kalandjátsszótér kialakítása volt, aminek funkciógazdagsága belépődíjas üzemeltetés indokol. Emellett sport- és görpályák elhelyezése és a park teljes térszerkezetének átgondolása is feladat volt.

A Cseri park Kaposvár városközpontjától 1 km-re található. Az infrastrukturális adottságok lehetővé teszik a park és a városközpont közötti

gyalogos–kerékpáros kapcsolat kialakítását. Ez indokolta a bejárat, fogadóterület elhelyezését a park északkeleti részén, hogy a város felől érkezőket a jelenleginél díszesebb, a felújított parkhoz méltóbb főbejárat fogadja.

Megtartottuk a park eredeti szerkezetében a fő hangsúlyt képező központi gyeses tengelyt. A fogadótérrel és a főtengelytől induló lendületes vonalvezetésű gyalogos sétány köti össze a park funkcionális egységeit, a kalandparkot, a kalandjátsszótérrel, a görpályákat és a sportpályákat. A park keresztirányú feltárását a főtengelyt különféle szögben elmetző gyalogutak biztosítják.

Célunk egy olyan sokoldalúan használható park kialakítása volt, ahol minden korosztály kielégítheti rekreációs igényeit. A fiatalabb korosztály számára kalandjátsszótér alakítottunk ki, ez a park lehangsúlyosabb, központi eleme. A kalandjátsszótér több egységből szerveződik, melyek egy központi pázsitfelületet ölelnek körül. A kiválasztott és tervezett játékokkal azt kívántuk elérni, hogy minden korosztály izgalmasnak találja a játszótér. Fontosnak tartottuk, hogy a játszótér esztétikus legyen, maradandó vizuális élményt is jelentsen, továbbá ismereteket is közvetítsen Somogyról, mint tájegységről, a magyar mesevilágról.



APRÓ-SKANZEN: A kalandjátstóter hangsúlyos részén a feladatul kapott kreszpálya kialakítását rejtettük el a Somogy-megyét bemutató helyisméreti játstóteren. A koncepció értelmében a játstópark Somogy megye kicsinyített térképeként reprezentálja a megye természeti és kulturális értékeit, alaprajza a megye földrajzi viszonyait követi. Az Apró-Skanzen különleges, gyermek-méretűre igazított épületekkel megjeleníti az egyes jellegzetes somogyi épülettípusokat, néhány fontos műemléket: kastélyt, kúriát, a népi építészet emlékeit, valamint a legjelentősebb somogyi településeket. A somogyi népi gazdálkodási

módokat kicsinyített modellek jelölik, faragott fa játstókkal, gazdálkodási eszközökkel. Jelzesszerűen megjelenik a betyárvilág és a pásztorvilág is. A fák a jellegzetes somogyi erdőségeket jelzik, a helyi erdők jellegzetes fajai kerülnek alkalmazásra. Megjelennek a legjelentősebb természeti emlékek, szintén jelzesszerűen. A terepalakulatok az eredeti terepviszonyokat követik, megtalálhatóak a legfőbb somogyi tájegységek: dombságok, síkságok. Az ismeretterjesztésen túl a játstóter a szórakozást is szolgálja. A fő közlekedési utakat szimbolizáló úthálózat – a gyalogos közlekedés mellett – biciklivel, kisautóval is járható.





KISIK MESE-JÁTSZÓKERTJE:

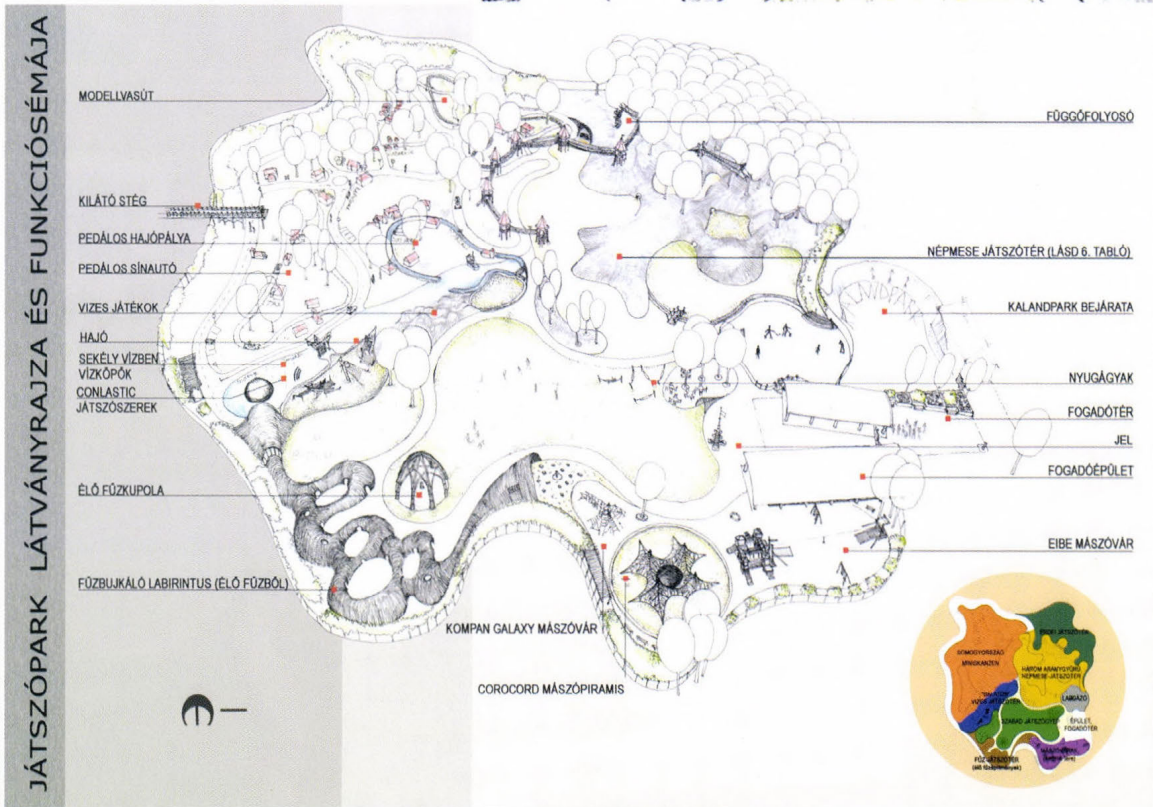
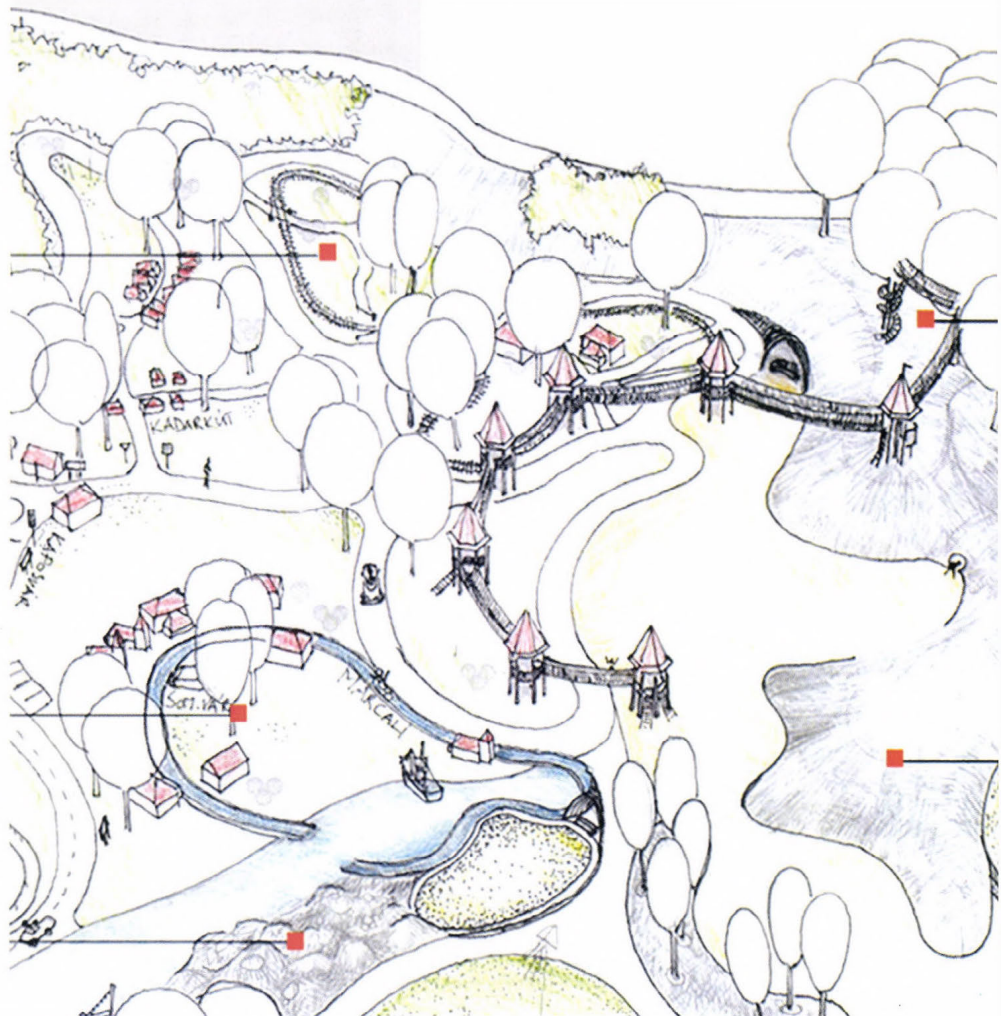
A Három Aranygyűrű Népmese-játszótéren egy országsszerte ismert népmesénket dolgoztuk föl. A Népmese-játszótér 3-12 éves korú gyermekek számára, egyedi tervezésű, természetes anyagokból (elsősorban festett, faragott faeszközökből), képzőművészeti igényességgel elkészített játszószerkezből épül föl, a mese hat jelenetét/helyszínét megjelenítő játszószer-csoportból áll, melyeket akácpallókból készített ösvény kapcsol össze.

EGYÉB FUNKCIONÁLIS EGYSÉGEK: A Somogy megyét lehatároló „Balatonhoz” vizes játszótér kapcsolódik. A tizenéves gyerekek számára külön játszótér-részt terveztünk, többnyire nagy igénybevételnek kitett, előregyártott játszószerkezzel. A játszótér további részét képezi az élő fűzvevesszőkből kialakított „kúszó-folyosók” rendszere: a fűz kupolák és labirintusok árnyékos tartózkodó- és játszóhelyet, izgalmas bújócskázó terepet képeznek, plasztikusan a domborzatba simulva.

A kalandjátszóteret körülvevő részü fölötti erdő átalakításával kalandparkot alakítottunk ki, az itt lévő magas fákon köteles-hidas megoldásokkal. A gördülő sportok számára kialakít-

tott területen BMX és akrobatikus kerékpározás, valamint görkocsolya- és gördeszkasport űzésére van lehetőség. A sportterületen műfüves és szilárd burkolatú focipályát, kosárlabdapályát és homokos strandröplabda-pályát terveztünk.

A 19 ha-os parkterület eredeti növényállományát igyekeztünk minél nagyobb mértékben megőrizni, illetve gazdagítani, érdekes színes, vagy formája miatt feltűnő egyedekkel. Az intenzíven kialakított részleteken az egynyári és évelő virágok, virágos cserjék alkalmazását is javasoljuk, a nagy gyepterületekkel, meglévő és tervezett ligetes faszortokkal körülvéve.



II. díj: stúdió73 Bt. A TERV ALAPPROGRAMJA ÚJ, MINŐSÉGI SZÓRAKOZÁSI LEHETŐSÉGEK BIZTOSÍTÁSA, A MEGLÉVŐ PARK ADOTTSÁGAINAK ÉS ELEMEINEK MAXIMÁLIS KIAKNÁZÁSÁVAL.



ALKOTÓK:

TÁJÉPÍTÉSZEK:

BALOGH PÉTER ISTVÁN
GYÜRE BORBÁLA
HÓMANN JÁNOS
LIZICZAI SÁNDOR
MOHÁCSI SÁNDOR
PÉCSI MÁTÉ
PINTÉR KLÁRA KATALIN
RADICS MÓNICA
(STÚDIÓ73)

ÉPÍTÉSZEK:

KAMARÁS BÁLINT (TAAT)
KLEMM GABRIELLA

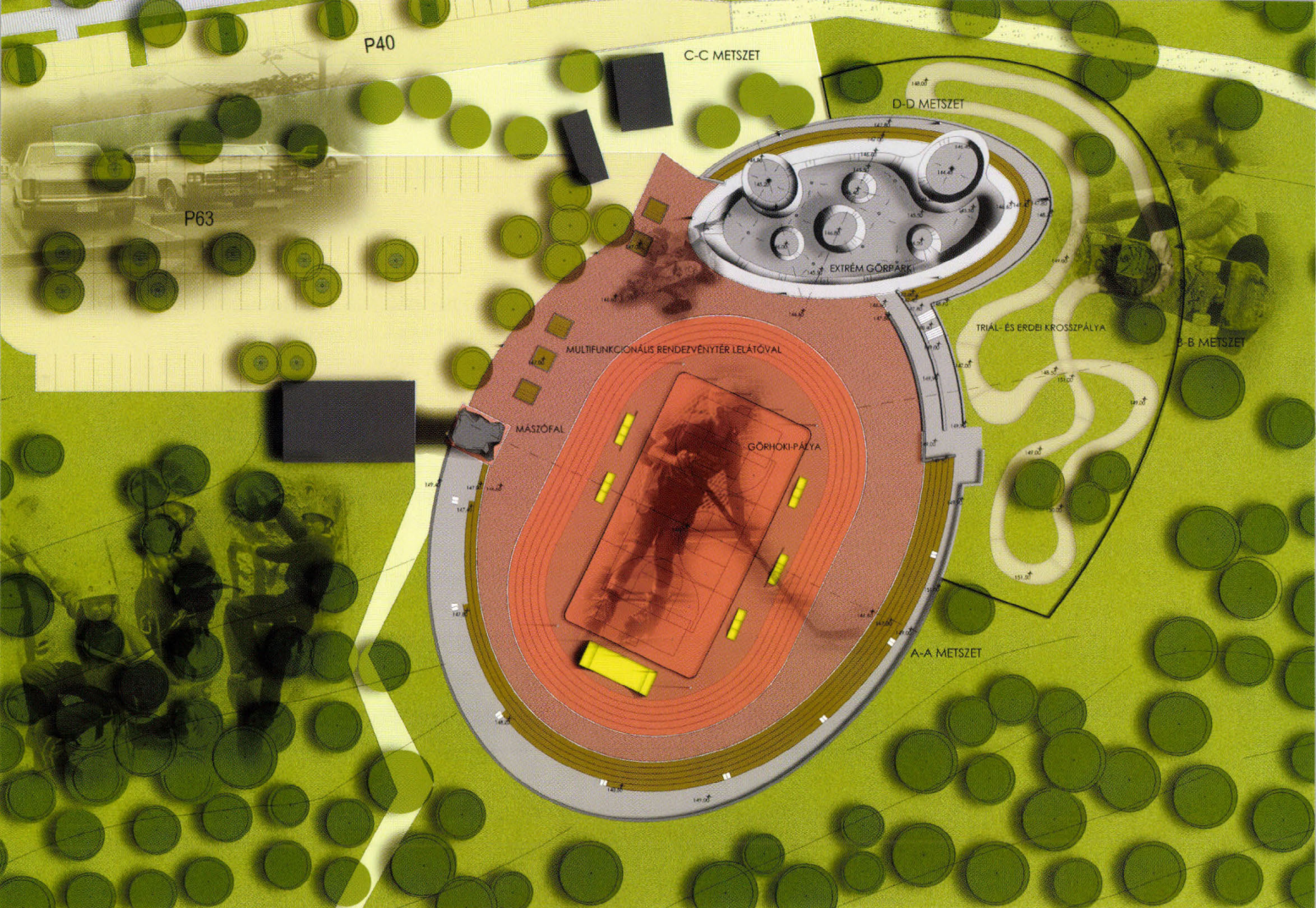
Egy tervezési pályázat alapvetően terv-és koncepcióorientált: esztétikai és funkcionális rendszer kialakítására törekszik, amely mellett gyakran háttérbe szorul a gazdasági-társadalmi környezet realitásaira való válasz keresése – hogy a vonalrendszerek ne csak esztétikus, hanem ökonomiailag jól is működő tervet rajzoljanak. Számunkra tehát olyan térrendszer kialakítása volt a cél, amely nem csak „szép”, hanem megvalósítható is és magában hordozza

azt a gazdasági programot, amelynek segítségével a létrehozásán túl az új Cseri park ésszerű fenntartása és működtetése is lehetővé válik.

Fontosnak tartottuk, hogy a 20 hektáros terület úgy tudja befogadni a jelenkor által igényelt új funkciókat, hogy közben a 25 évvel ezelőtt kialakult parki karakter ne vesszen el, hanem tovább fejlődjön. Ezen cél megvalósításához a jelenlegi úthálózat fő elemeit egészítettük ki: a „Nagy Keresztszen-

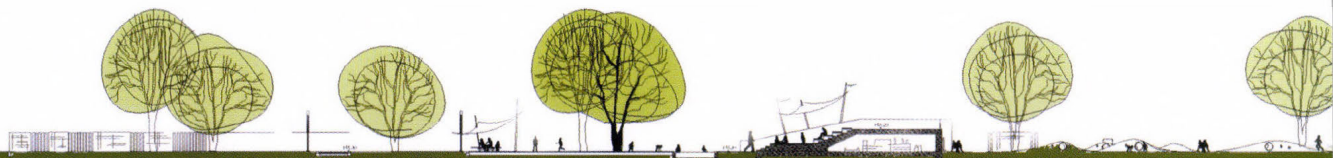
gely” a városépítészetből jó ismert klasszikus elem – az egymásra merőleges elemekből álló eredeti úthálózat tagjait összekötve ideális elérhetőséget biztosít a park majd’ minden pontja között. Az oldott vonalvezetésű sétaúthálózat a meglévő erdei utak hanglejtését vezeti végig a parkon, érintve a fontos pontokat (bejáratok és funkcionális egységek), de mégsem nyílegyenesen kötve össze azokat. A felújított emlékmű körül új díszter jár létre díszburkolattal és vízmedencével.





A tervezett egyedi játszótér kreatív és biztonságos szabadidő eltöltést biztosít valamennyi korosztály számára. A „vakond-világ” a kisebb gyermekek izgalmas játszóhelye. A „lomb-világ” inkább a nagyobb korosztályt várja. Az „élő alagút” fűzfából kialakított rejtőzködő hely. Itt kicsik és nagyok kedvükre játszhatnak. A bejárati épület olyan, mintha egy kigyerek rajzolta volna, nemcsak oldalfalait, de tetejét is színes deszkák borítják. Furcsa alakjával, élénk színeivel a „minden út ide vezet” fogadótérhez kapcsolódik.

A sportpályákat az iskolaudvarhoz közel, a terepviszonyoknak megfelelő – és azt lelátók céljára kihasználó – telepítéssel helyeztük el. A pályakínálat: 30 x 60 m-es füves pálya, 45 x 25 m műfüves focipálya 90 cm-es palánkkal, 20 x 30 m-es kosárlabdapálya (3 db utcai kosárlabdapályával), 8 x 16 m homokos strandröplabda-pálya.

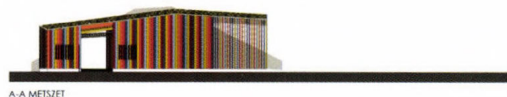
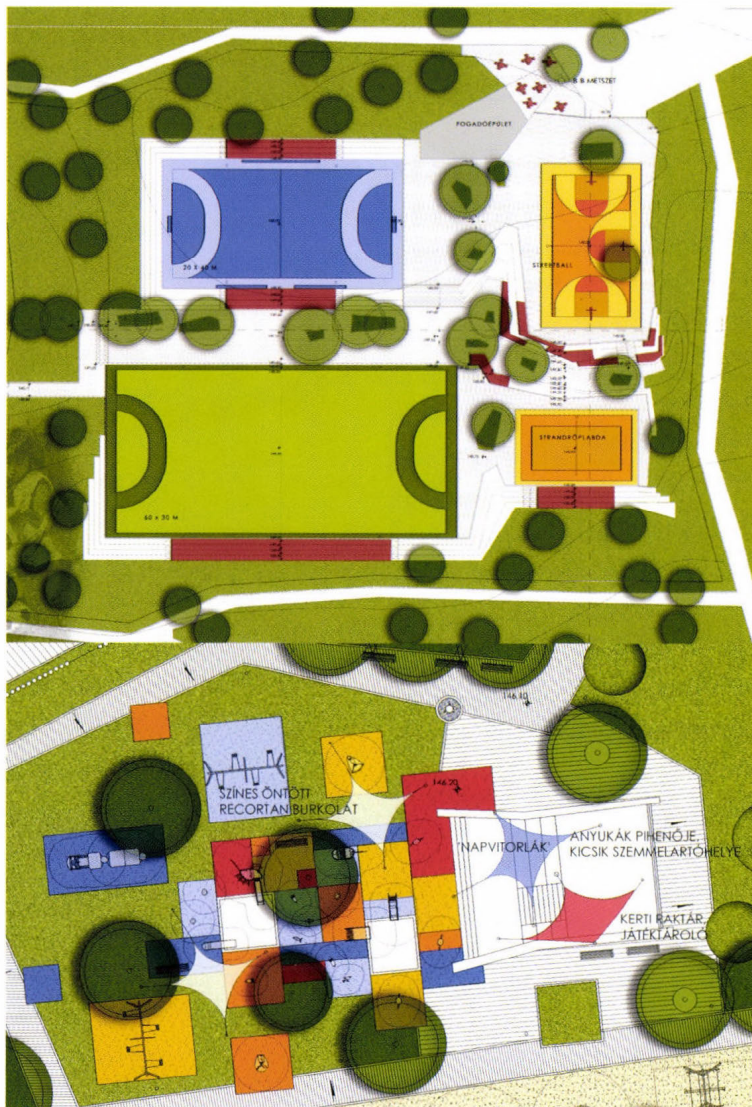


Az extrém sport-park a ma is meglévő „katlanban” kapott helyet, funkciói: gördeszka, görkorsolya, görhoki, gyorsasági kocsolya, BMX, triál, falmászás, ill. multifunkcionális sport- és rendezvényterület (koncertek, kisebb fesztiválok). A beton felületű nézőtér (lelátó) görkorsolyás „csúszókorlátokkal” is felszerelt, ami kerékpáros triál-versenyekhez is használható. Az arénát körben 2 m magas betonfal övezi, amely alkalmas ideiglenes falfestmények, graffitik (kontrollált) festésére. Télen a teljes katlan természetes úton, vagy telepített, homokba ágyazott hűtőcsövek segítségével jégpályává változtatható. Ilyenkor a „görkorsolyás” funkciók téli változatai üzhetők.

Az extrém sport-park bejáratától balra ellipszis befoglaló formájú, monolit vasbeton szerkezetű, sima, látszóbeton felületű extrém görpark létesül gördeszkásoknak, görkorsolyásoknak, bicikliseknek. Elemei: ellipszoid-íves domborulatok korlátokkal + 2 db félgömb alakú teknő. Az erdő szélén, az aréna felett biciklis triálpálya található, amelyhez lépcső és rámpa vezet fel, (a katlantól 0,9 m-es mellvéd választja el). A terület esti használatáról gumiburkolattal ellátott oszlopokon ülő reflektorok gondoskodnak.

A jelenlegi formájában továbbra is működőképes KRESZ-parkot pl. vállalkozói igény esetén érdemes továbbfejleszteni, kiegészíteni. A cél: multifunkcionális, elektromos autókkal üzemeltetett formában, de kerékpárokkal, lábhajtós autókkal is használható pálya kialakítása. A biztonságot a pálya enyhe süllyesztése szolgálja.

A parkot behálózó sétautak kiválóan alkalmasak a Zselicség növény és állatvilágának bemutatására, városismertető táblák, uzsonnázóhelyek kihelyezésére.



RANGSOROLÁS NÉLKÜLI MEGVÉTEL:

LAND-A

Tervünk elkészítése során igyekeztünk a park értékes növényállományát megkímélni. A meglévő épületeket, építményeket és burkolatokat elbontásra javasoljuk rossz állaguk és a park szerkezetében elfoglalt kedvezőtlen helyük miatt.

A park fő bevezető útja a Cseri út mellett kialakított parkolóból lépcsőn keresztül vezet az örökzöldekkel benőtt, zártabb részen át a nyitott központi tér felé. További fő megközelítési lehetőségek: az Erdősor utca és a Cseri út felől közvetlenül vagy áttételesen a játszótér főbejáratahoz, illetve a kreszparkhoz és a kalandparkhoz.

A park minden funkcionális egysége a mozgásukban korlátozottak számára is megközelíthető.

A park központi részét (a jelenlegi felvonulási területet) összefüggő gyepes mezőként alakítjuk ki, melyet a park zúzottkővel borított fő feltáró „körútja”, valamint a szánkódomb keretez. A park jelképeként a gyepfelületbe, a fő bevezető út tengelyének meghosszabbításába egy csertölgyet ültetünk (Cser-fa), mely szabadon állva gyönyörű fává fejlődhet.

A közparkhoz kapcsolódóan 5 db buszparkolót és 282 db gépkocsiparkolót alakítottunk ki (ebből 7 mozgássérültek számára), 5 kisebb (max. 75 férőhelyes) tömbbe rendezve.

A különböző funkciókat önálló egységekként helyeztük el a parkban, szem előtt tartva a több ütemben történő megvalósíthatóság igényét.

JELMAGYARÁZAT

	MEGLÉVŐ LOMBOS FA		TÉRKÖ BURKOLAT		ZÚZOTT KŐ BURKOLAT		HOMOK
	MEGLÉVŐ FENYŐ		ASZFALT BURKOLAT		ÖNTÖTT GUMI BURKOLAT		GYEP
	TERVEZETT LOMBOS FA		GYEPHEZÁGOS TÉRKÖ BURKOLATÚ PARKOLÓ		MŰFÜVES SPORTPÁLYA		KANDELÁBER
	CSERJE		TÉGLA BURKOLAT		MULCS		PAD



TARKA-PARK KALANDJÁTSZÓTÉR

A mintegy 1,5 ha nagyságú játszótérrel úgy helyeztük el a parkban, hogy egyszerre legyen vonzerejének megfelelően központi, jól megközelíthető helyen, ugyanakkor körbekerített tömbjének elődjön zavaróan a park szerkezetébe.

A ligetes faállományú parkrészt tartottuk legmegfelelőbb helynek a játszótér számára, ehhez kapcsoltuk még a jelenlegi kreszpálya nyílt, gyepes területét.

A játszótér területét egyedi tervezésű fémpálcás, porfestett kerítéssel határoljuk, melyet a kevésbé szem előtt lévő hátsó, déli részen drótfonatos kerítés vált fel. Így a játszótér bővítése esetén a fölösleges kerítés könnyen elbontható. A hosszúkás játszótér a közepén híd szeli át, ezzel biztosítva a park többi részei közötti zavartalan kapcsolatot. Ugyanakkor a hídról rálátás nyílik a játszótérre, így az erre járók belépőjegy megváltása nélkül is élvezhetik a vidám összképet.

A főbejárat a parkból gyalogosan ezen a hídon keresztül közelíthető meg, illetve a játszótér megkerülésével, valamint a Cseri út felől a járdán végig a játszótér kerítése mellett. Gépkocsival érkezők elsősorban a főbejárat-hoz vezető út melletti (részben most is meglévő) parkolókat használhatják.

Az épület együttese - mely tulajdonképpen a hidat alkotja - két részre osztja a játszóparkot. A bejáratától jobbra eső rész csak szezonálisan üzemel, márciustól októberig tart nyitva. A bal oldali rész azonban a tél folyamán is

várja a látogatókat. A két részt az épület tömbjei között kihúzott kerítéssel lehet elválasztani egymástól úgy, hogy az épület funkciói a téli-nyári részből továbbra is elérhetőek maradnak.

A játszótér területén belül a gyalogos utak teherbíró téglaburkolattal készülnek, így a fenntartó járművek is használhatják azokat.

A játszótér teljes területe bejárható mozgásukban korlátozottak számára is, és a játszószerkek többségét a mozgássérült gyerekek is tudják használni, élvezni.

A TARKA-PARK HELYSZÍNRAJZON IS JELÖLT FŐBB EGYSÉGEI A KÖVETKEZŐK: NYÁRI RÉSZ

TÓ ÉS KÖRNYÉKE: HAJÓRONCS, TUTAJ, VÍZIVÁR ÉS DAGONYA

A tó fürdőre alkalmas, sekélyvizű. A két partján felállított játszóegyütteseket (hajóroncs és vízivár) az ún. tutaj köti össze. Ezt a gyerekek maguk mozgathatják a víz fölé kifeszített kötélbe kapaszkodva. A dagonya vizes játszóhely kicsiknek és nagyoknak a sekély tó partján.

TARKA-VÁR

A dombtetőre állított játszóvár megközelíthető toronyiránt a rönktámfalakkal kialakított tereplépcsőn, a KAPTATÓN, vagy két oldalról, kanyargós akadálypályákon.

A várból hullámos és kanyargó hosszú csúszdák vezetnek le a tulsó oldalon.

DÜHÖNGŐ

Külön világ a nagyobbaknak a Tarka-Park hátsó csücskében, ügyességi, merészségi, erőnléti mutatóványokhoz. Körben faburkolatos ülőfal a tunyább tinédzsereknek és a vagányságban megfáradtakkak.

PÖRGŐ-FORGÓ

Mindenféle izgalmas pörgő-forgó játék csoportos vagy magányos (szédülő) kísérletezéshez.

TÉLI-NYÁRI RÉSZ

APRÓSÁGOK

Az egész évben nyitva tartó részben kapott helyett a legkisebbeknek való játszórész. Az épület közvetlen közelében, a burkolt teraszokról közvetlenül megközelíthetően „rendeztük be” ezt a kis ligetet mindenféle rugós játékkal, kis hintával és mini mászókkal.

Ahogy távolodunk az épülettől, nagyobbaknak való játékokat is elhelyeztünk. Ezek az alapjátékok nem hiányozhatnak egy játszótérről hóbanfagyban sem: hinta, libikóka, egyszerű mászóka.

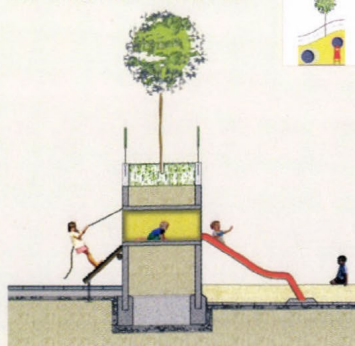
FRÖCSKÖLŐ ILLETVE JÉGPÁLYA ÉS HULLÁMFAL

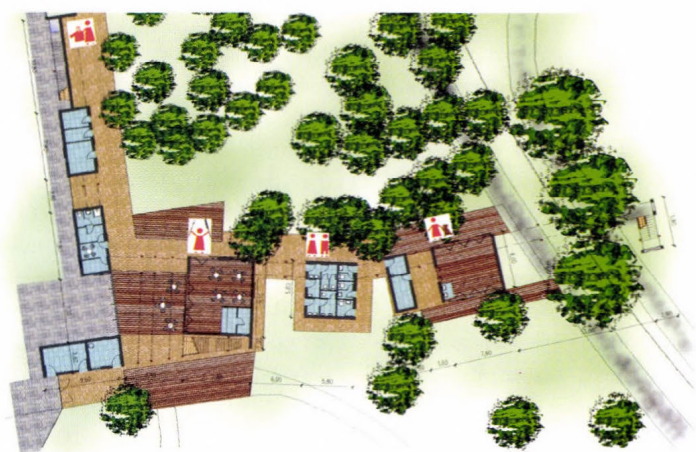
Egy kisebb sportpályányi (15x30 m) terület gumilap burkolattal, melyben vízjátékokat helyezünk el. A burkolat melletti homokban ülő félgömb fém dobok a rajtuk lefolyó vízfilm hatására mindig hűvösek. A nyá-

HULLÁMFAL - DÉLI NÉZET



HULLÁMFAL - METSZET





DÉLI HOMLOKZAT M=1:200



ri fröcskölő télen jégpályává változik. A hűvös fémdombok pedig finom meleg, fűtött pihenőhellyé. A fröcskölő/jégpálya végében található az alagutakkal lyuggatott „hullámfal”. A járatokhoz a fröcskölő/jégpálya felőli oldalról létrák, mászópillók vezetnek, a másik oldalon pedig csúszdák és mászóspirál várják a kalandos kedvű gyerekeket. A fal felülete firfafalként funkcionál. A fal 2 m széles teteje járható felület, fákkal, bokrokkal, idényszerű virágokkal tarkított, füvesített.

ÁLLATKERT

A játszótér és a park között átmenetet képez az „állatkert”. Ebben a ligetben a faállatokat közvetlen közelről szemlélhetik a gyerekek, sőt fel is mászhatnak rájuk.

SPORTPÁLYÁK

A sportpályákat és a görparkot a park déli oldalán, a meglévő homokdomb tövében helyeztük el. A pályák

egy terepmélyületben fekszenek, melyet délről a meglévő homokdomb, keletről és északról újonnan kialakított terephullámok, nyugatról pedig a jelenleg is meglévő rézsű határol. Az új, füves dombok a lehatároláson túl lelátóként, találkozóhelyként, télen szánkódombként is használhatók. A meglévő homokdomb mögötti részen alakítottuk ki a kerékpárosok terepugratós pályáját, felvezetve azt magára a dombra is.

KRESZPÁLYA

Az elektromos kisautókkal használható tanpályát az erdőbe beharapott, meglévő gyepes tisztáson helyeztük el, szemben a játszótér bejáratával. A két létesítmény üzemeltetése összekapcsolható, de független üzemelésre is lehetőség van.

KALANDPARK

A kalandpark a terület lejtős, erdős jellegű részén kerülhet kialakításra.

Mivel az itt található élmelemelemek csak speciális felszerelésben közelíthetők meg és használhatók, körbekeletése véleményünk szerint nem feltétlenül szükséges. Az itt található épület több, a közelben lévő szolgáltatás kiszolgálására is alkalmas lehet: tanpálya autókölcsönzés és -tárolás, parküzemeltetéshez szükséges eszközök tárolása, vendéglátó funkció, kalandpark használathoz szükséges felszerelések, WC, kalandpark személyzet szociális blokk. Az épület a meglévő terep adottságaihoz igazodva a rézsűbe besüllyesztésre kerül.

TANÖSVÉNY

A parkterület délnyugati csücskében, lejtős, erdős területen javasoljuk a tanösvény kialakítását, zúzottkő burkolatú gyalogutak építésével. A tanösvény témája a honos növény- és állatfajok bemutatása lehet, képes-szöveges ismertető táblákkal, és a jellemző növényfajok helyszíni bemutatásával - szükség esetén növénytelepítéssel.



TERVEZÉSI PROGRAM

A hatalmi jelképként a majális téren álló tribüntorzót elbontásra ítéltük és területét a játszótérbe integráltuk. A tribün szabadtéri színpaddá alakítása szerintünk egyrészt visszas, másrészt a játszótéren nincsrá szükség – folyamatos használata olyan szervezési feladatokat és kiadásokat jelent, amit a játszótér fenntartóira nem terhelnék rá. A játszótérnek nem lesz szüksége arra, hogy meghirdetett zenei eseményekkel reklámozza magát. A kreszpark aszfaltburkolatát és tábláit elbontásra javasoljuk, formájával nem integrálható a játszótérbe, burkolata nem képvisel jelentős értéket.

A területi egységeken belül szükséges tereprendezések (burkolattükrök, egyenetlenségek) során kikerülő földet az egységeken belül kell felhasználni (játszótér – szánkózódomb kiegészítés, dombhullámok kialakítása, kalandpark – dombok kialakítása, terepkiegénylítés).

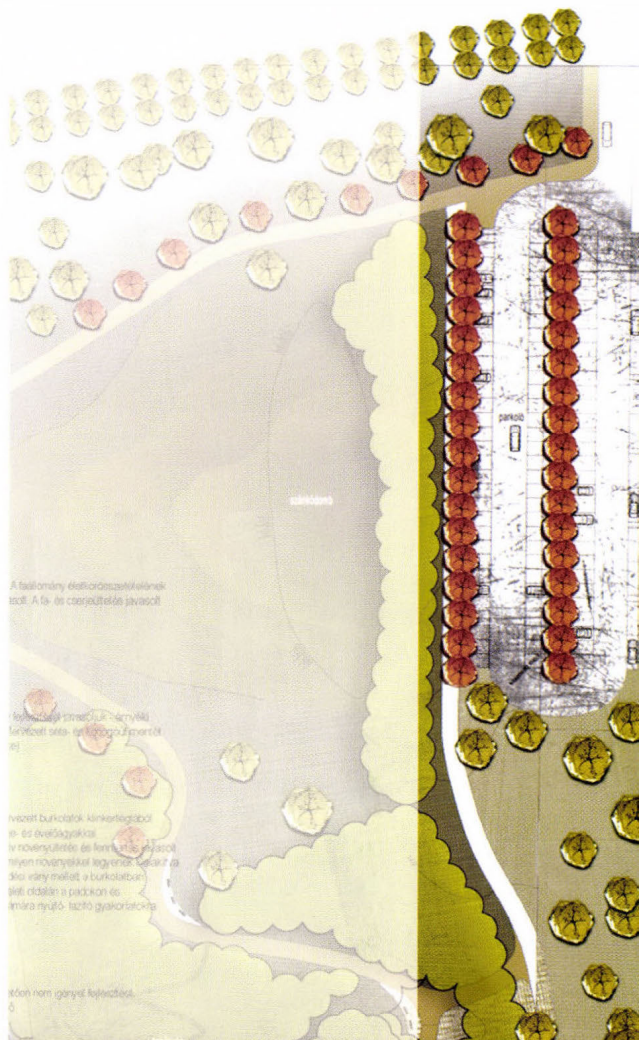
JÁTSZÓTÉR

A JÁTSZÓTÉR EGYSÉGEI

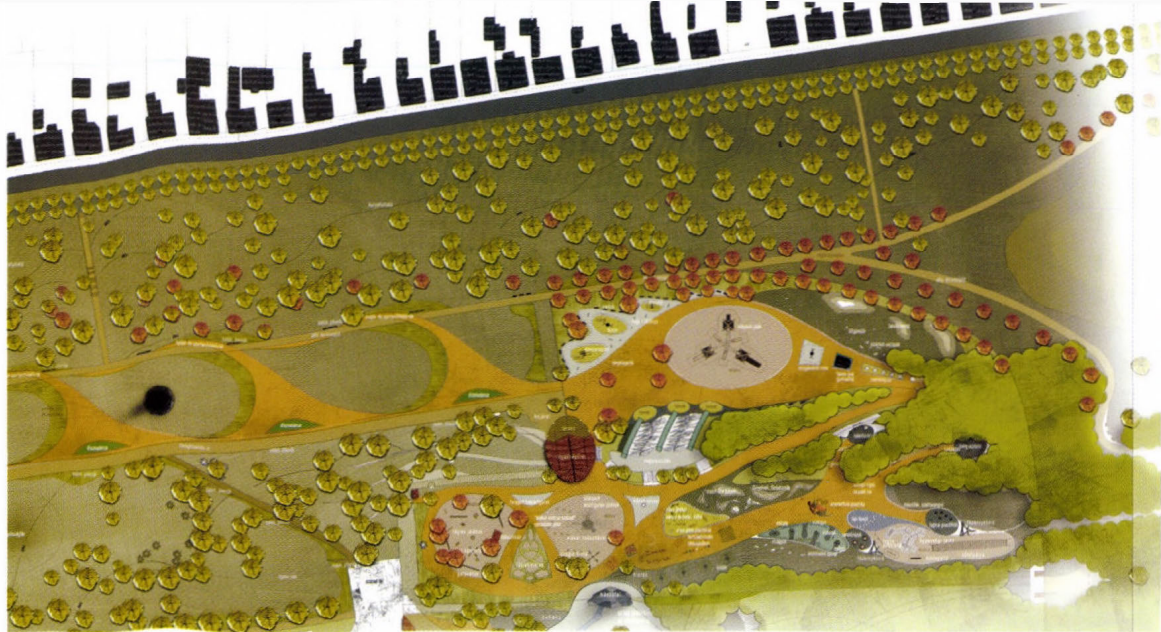
A bejárathoz közvetlenül a legkisebbek homokozói, illetve a központi játék tere csatlakozik. A kicsik védelmét a burkolatba telepített, faragott fából álló rengeteg biztosítja. Mögötte olyan alkotó- és pihenőtér helyezkedik el, ahol a szülők úgy várakozhatnak a központi játékba elmerült gyerekekre, hogy kreatív módon üthetik el az időt, anélkül, hogy figyelmüket nagyon le kellene kötniük.

A kicsik játszóhelyét gumi- és homokburkolat borítja. Rugós játékok, hinta, minicsúszda, ivókat kapott itt helyet.

A központi játék javaslatunk szerint látványos, faszervezetű játékegység kell legyen, zárt fémsúszdákkal, ahol a legfelső szint legalább 6 m-es kell legyen. A teljes játékelem magassága érje el a 10 m-t, így a parkba érkezők is messziről láthatják.



m = 1:500



Az alkotó- és pihenőter mellett kaptak helyet a mozgássérült hinta, a fekete lyuk (burkolatba süllyesztett ugrálóasztal), a plasztikusan formázható oszlopok, a homokrajzoló és a pihenődombok.

A felső térrészt az épület melletti lépcsőn, mozgássérültek, babakocsisok a gyík szája mentén közelíthetik meg. Itt kapott helyet a kis váregyüttes dobjátékkal („az állatok etetése szabad”) és lovaglőhintával.

Az 1 m magas fűzlabirintuson túl helyezkedik el a nagyapáink játékainak tere, bábszínházzal, festett paravánokkal, kosaras körhintával.

A felső térrész északi csücskében kapott helyet az akkumulátoros kisautók kiszolgáló épülete (töltés, szervizelés), és a pályája, amit nyugatról a gumiburkolatú téren lévő mászófal határol.

A vizes játszótér két térrészre tagolt, az első homokburkolatú sarazóasztallal, és vizes játékplasztikákkal, a másik a nagyobbaké vízgyűléssel, vízikigyóval, vödörből vizet öntő zuhannyal, Archimedes-csavarral, vízkerékkel. A nagyobb vizes játszótér kiskockakő burkolatú, ahol a nagyobbak élvezhetik a nyár örömeit. A vizes játszótér végén vízenyőssé tett talajon bukdacsolhatnak a gyerekek.

Az érzékek kertje délről határolja a felső kertet (látás, hallás, tapintás, egyensúly). Az érzékek kertje a látással kezdődik – optikai csalódások, torzító tükrök, kaleidoszkóp kapott itt helyet. A halláshoz szélharang vezet, itt suttogó kígyót (távtelefon), zenélő játékokat és hanggyüt helyeztünk el. A tapintás és egyensúly fejlesztését agyagzó-építő terület, illetve ügyességi játékok biztosítják (kötélpálya, rugós állóhinta, hintapalló).