

TÖRTÉNETI KERTJEINK INTEGRÁLT KEZELÉSE: ELMÉLET ÉS GYAKORLAT

AN INTEGRATED METHODOLOGY OF THE CONSERVATION AND MANAGEMENT OF HISTORIC GARDENS: THEORY AND PRACTICE

ELŐADÓ LECTURER:
ALFÖLDY GÁBOR

MAGYARORSZÁG
HUNGARY

HAZÁNK történeti kertjeit járva mindannyian tapasztalhatjuk, hogy a helyszínek legtöbbszörben valami nincs rendjén. A tulajdonosok, kezelők – és természetesen a látogatók is – legtöbbször egyedül a pénzhányt teszik ezért felelőssé, holott az okok valójában másra: a történeti hitelességre való törekvésre, illetve az értékek felismerésének hiányára, a prioritások nem megfelelő meghatározására vezethetők vissza. Bár a pénzhány valóban általános jelenség, e probléma ott világlik ki igazán, ahol orvoslása nem az anyagikon múlna.¹ E rövid írás elsődleges célja egy olyan módszernek és hozzáállásnak a bemutatása, amely a hazai történeti kertek védelmével, helyreállításával és fenntartásával foglalkozók munkáját összehangoltabbá, hitelesebbé és fenntarthatóbbá, egyszóval: sikeresebbé teheti. Ez a módszer és hozzáállás már világszerte elfogadott, és számos eredménye megcsodálható.

Lényege a műemlékekkel, így a történeti kertekkel kapcsolatos *integrált*

kezelés. E barátságtalan kifejezés némi magyarázatra szorul: a „kezelés” szó alatt itt természetesen nem „a gyeperősítés” kell érteni, hanem mindazt, amit szellemi és gyakorlati értelemben a német *Pflege* vagy az angol *management* szó lefed. Vagyis egy-egy helyszínnel kapcsolatban minden feladatot, amit külön-külön a *kutatás, felmérés, értelmezés, koncepcionális döntés, tervezés, helyreállítás* és a klasszikus értelemben vett *gondozás* szavakkal szoktunk kifejezni, de amelyekhez manapság a „menedzsment” szó *PR* és *marketing* értelme is egyre inkább elmaradhatatlanul hozzátapad.

Ezek mind ugyanannak a feladathalmaznak (és nem feladatsornak) egymástól elválaszthatatlan elemei. Nem egymástól elszigetelt, „vagy megtörténik, vagy nem” jellegű és nem *l'art pour l'art* feladatok, hanem logikailag egymásra épülő, de a gyakorlatban részben párhuzamosan is folyó, folytatandó, nélkülözhetetlen tevékenységek. Ha csak egyről is megfeledekezünk,

1. A kérdéstről bővebben: Alföldy Gábor, „Történeti kertjeink védelmének aktuális kérdései” *Műemlékvédelem* XLVII. (2003), 153–169.

vagy nem helyezünk rá elegendő súlyt, esetleg nem időben végezzük el vagy nem áll módunkban elvégezni, illetve befolyásolni – az egész rendszer borulhat.

A magyarországi történeti kertek egyik fő problémája tehát napjainkban erre vezethető vissza. Az értékek ismeretének, illetve az említett rendszernek a hiányából, illetve a hiány fel nem ismeréséből adódnak a történetileg megalapozatlan és/vagy a megvalósíthatóság és fenntarthatóság szempontjait nélkülöző tervek; a megalapozatlan terveket jóváhagyó, illetve a korlátlan fejlesztéseknek ellenállni nem tudó hatósági döntések. Ebből fakadnak a légből kapott elképzelések, a jóhiszemű, de kárt okozó beavatkozások, az elkapkodott pályázatok, a parkok történeti egységét, szerkezetét megbontó új beépítések, a történeti értékeket tönkretévő új funkciók és a szakmailag ellenőrizhetetlen támogatási döntések. Emiatt kell látnunk a parkok kellenél gyorsabban pusztuló idős faállományait, a feliszapolódó vagy kiszáradó tavakat s a korábbi évtizedekben szakszerűen kitisztított parkokban újránövő bozótot, hogy csak néhányat említsünk a hazánkban lépten-nyomon tapasztalható problémák közül.

A mai felgyorsult élet, az egymás után jelentkező problémák – a kártevők invázióitól a pénzéhes befektetőkig – gyors döntést, tiszta és átlátható érveket, használható kritériumrendszert igényelnek. Mindez nem lehetséges, ha nincs a tulajdonosok, tervezők és a hatóság kezében olyan eszköz, amely könnyen átlátható módon, világos szerkezetben és a történeti adatoktól a leggyakorlatibb tennivalókig ívelően meghatározza egy kert határait, szerkezeti összefüggéseit, növényi és épített elemeit, mindezek jelentőségét, értékét és problémáit, majd pedig a velük kapcsolatos teendőket. Az ilyen integrált szemléletű dokumentációk elkészítését az

élet kényszeríti ki belőlünk – mindig az utolsó pillanatban –, holott ezek elkészítésére már a „mindennapok” gondjainak enyhítéséhez is szükség volna. Nyugat-Európában már évtizedek óta jól bevált és széles körben alkalmazott módszerről van szó, amit az angolszász területen *conservation management plan*-nek, a német-osztrák területen *Parkpflegewerk*-nek neveznek.² Magyarul még nincs neve, Fekete J. Csaba nyomán „értékkibontakoztatási programnak”, koncepciónak is nevezhetjük.³

E dokumentáció-típus jellemzői:

- HITELES, mert alapos kutatásra és értő elemzésekre épül;
- MEGBÍZHATÓ, mert megalapozott, szakszerű értékeléseket és feladatmeghatározásokat tartalmaz;
- PRAKTIKUS, mert bármilyen kisebb-nagyobb beavatkozáshoz, tervezéshez és sokszor közvetlenül kivitelezéshez is hosszú távon felhasználható, biztos alapot nyújt;
- FELHASZNÁLÓBARÁT, mert áttekinthető és közérthető.

Ritka szerencsés az a kert, amelynek esetében akár a tulajdonos vagy a kezelő, akár a kutató vagy a tervező a teljes folyamatot átlátja, és azt kellő hozzáértéssel irányíthatja is. A döntéshozónak igen nagy a felelőssége, ha a rendszer egészét kell fejben és kézben tartani. Ha nincs senki hozzáértő ilyen pozícióban – és ez az általános helyzet –, akkor különösen nagy szükség van ilyen dokumentációkra.

Ebben a megtisztelő és rendkívül megterhelő pozícióban áll, ráadásul számos kerttel kapcsolatban a Műemlékek Nemzeti Gondnoksága, amelyben tájépítész kollégáimmal együtt igyekszünk valamennyi kihívásnak megfelelni, beleértve az Európai Unió pályázatok-adta lehetőségeket és a saját, végtelenül szűkös költségvetésünk szabta korlátokat is.⁴ A történeti kertekkel foglalkozó csoport vezetőjeként

2. A conservation management plan műfajáról, felépítéséről, a tervezési folyamatról legújabb: Watkins, John – Wright, Tom (eds): *The English Heritage Handbook: The Maintenance and Management of Historic Parks, Gardens & Landscapes*. London, 2007, 25-39. Német nyelvterületen a téma legújabb összefoglalása: Michael Rohde (Hg.): *Pflege historischer Gärten: Theorie und Praxis*. Berlin, 2008.

3. Fekete J. Csaba, 'Dég, volt Festetics-kastélyegyüttes kulturális öröksége – értékkibontakoztatási-hasznosítási program' kézirat, 2007, Műemlékek Nemzeti Gondnoksága.

4. Alföldy Gábor, 'A lélegző örökség mindennapjai – három év eredményei és tanulságai a Műemlékek Állami Gondnoksága kezelésében lévő parkokban végzett munkák kapcsán' Műemlékvédelem XLVIII. évf. (2004) 4. szám, 214 – 227; valamint uő, 'Megújuló történeti kertjeink' Műemlékvédelem LII (2008) 3. szám, 110–122.

5. A park történetének részletes ismertetése: Alföldy Gábor: 'A Doba-somlói Erdő-kastélypark. Tudományos dokumentáció, valamint helyreállítási és gondozási javaslat' kézirat, 2007. Műemlékek Nemzeti Gondnoksága Adattára.

6. Alföldy 2008 i. m., 122.



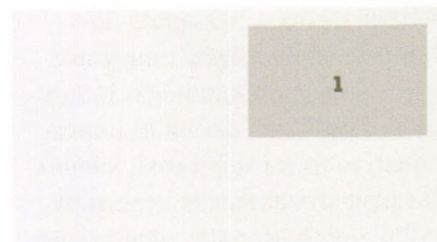
e gyakorlati, valamint a Yorki Egyetemen megszerzett elméleti tapasztalatainkból építkező munkánkat tekinthetjük át röviden, két példán keresztül.

AZ ELSŐ példám a Doba-somlói Erdődy-kastélypark, amely Charles Moreau és Heinrich Koch szinte teljesen ismeretlen alkotása.⁵ Tipikus jelenség, hogy ha a szakirodalom nem „karol fel” egy objektumot, az a feledés homályába vész akkor is, ha a 19. század közepén még a Habsburg Birodalom legfontosabbjai között emlegették.

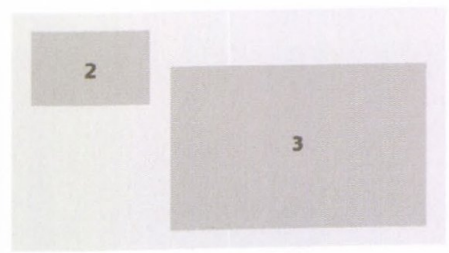
Az egykor négy tóval ékes somlói park esetében – amely ma is az ország egyik legfontosabb klasszikus tájképi kertje – a jó szándék és az integrált rendszer hiánya együttesen óriási károkat okozott. A 2003 és 2005 között megalapozatlanul és ellenőrizetlenül végzett munkák kis híján a park jelentős részének kiirtásához és szakszerűtlen újratervezéséhez vezettek. Állami támogatással, de kutatás nélkül

készült egy terv, és állami támogatással fogtak hozzá a fagyönggyel fertőzött fák kivágásához, egyes területek erdőszerű újratervezéséhez, valamint utak új nyomvonalon való újratervezéséhez. Mikor 2005 végén a kastély és parkja Gondnokságunk vagyonkezelésébe került, már előrehaladtak a munkálatok, amelyeket azonnal leállítottunk. Ekkor merült fel a szüksége „valami anyag” összeállításának, amely útmutatást ad arra nézve, hogy mit szabad és hogyan (illetve mit nem) tenni a parkban, a parkkal; melyek a legfontosabb problémák, és hogyan kezelendők. Ráadásul időközben meghúzták a vészharangot az évtizedek óta a kastélyban működő elmeorvosintézet fölött, ami azzal fenyeget, hogy néhány év múlva nem lesz, aki a gyepet kaszálja, és a bozótot kiirtsa.⁶

Így hát megkíséreltem egy, a kutatást, a koncepcionális tervezést, valamint a helyreállítás és gondozás prioritásait és mikéntjét egyaránt tartalmazó, a terület egykori és meglévő

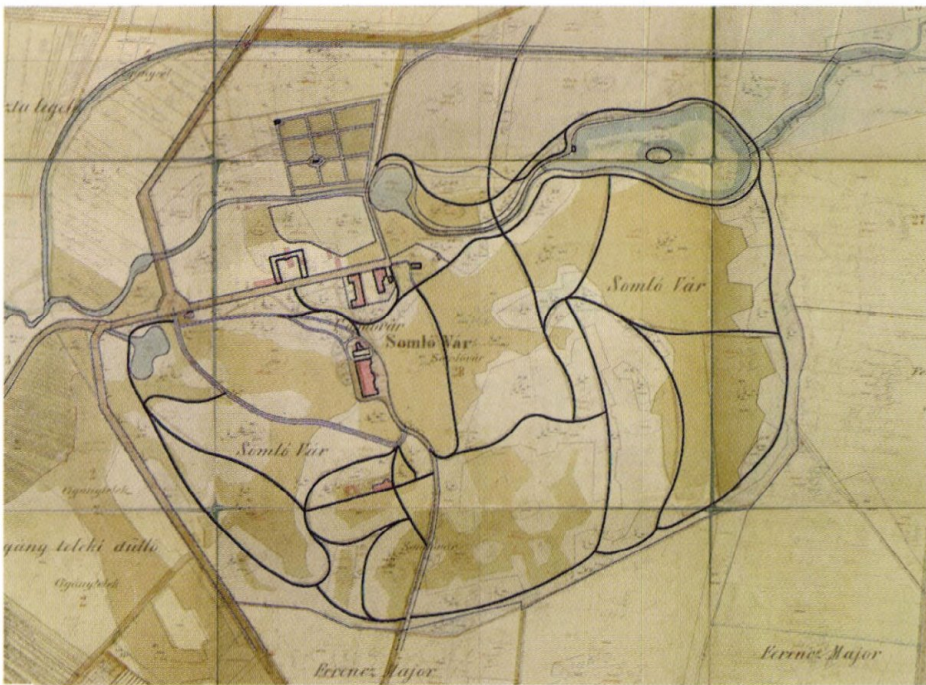


1. kép: A Doba-somlói Erdődy-kastély parkját még az 1960-as években is gondosan ápták, mára azonban teljesen elbozótosodott. Koperniczky István felvétele, Alföldy Gábor gyűjteményéből.



2. kép: A Doba-somlói vári kastélypark 1858. (vékony vonalas) és 1931. évi (színes) kataszteri térképének fedvénye jól mutatja a facsoportok kontúrváltozását. Az építmények és az útrendszer utólag, digitálisan berajzolva. ALFÖLDY GÁBOR DOKUMENTÁCIÓJÁBÓL, 2007.

3. kép: A Doba-somlói vári Erdődy-kastélypark ideális helyreállítási terve, 2007. TERV: ALFÖLDY GÁBOR, GRAFIKA: TIHANYINÉ TÓTH MÁRIA



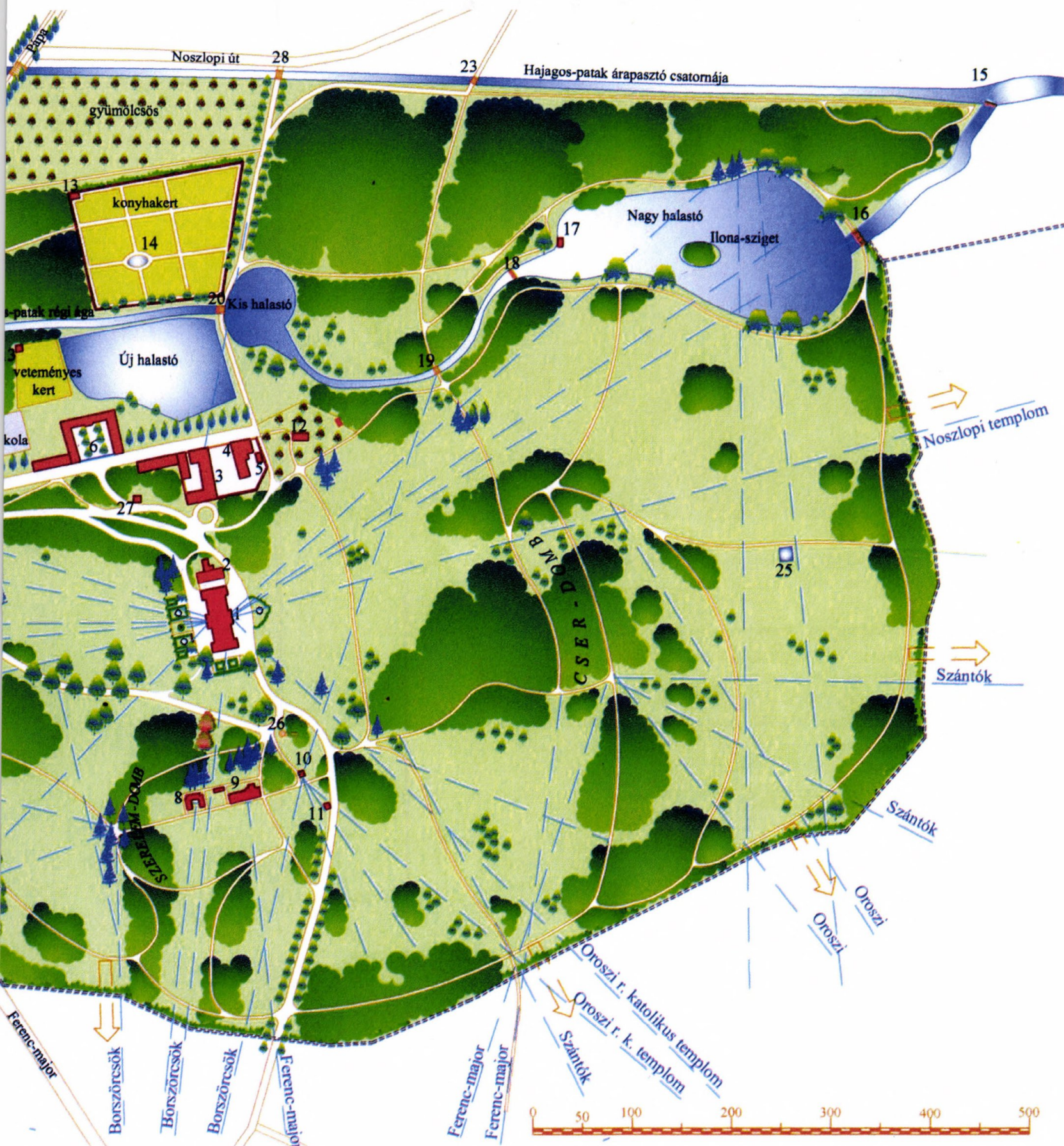
értékeinek elemzésén alapuló dokumentáció elkészítését,⁷ amelynek alapján a közelmúltban meg is indult a munka a parkban. Ennek itt nem a tartalmát, mint inkább formai felépítését és elveit szeretném itt ismertetni.

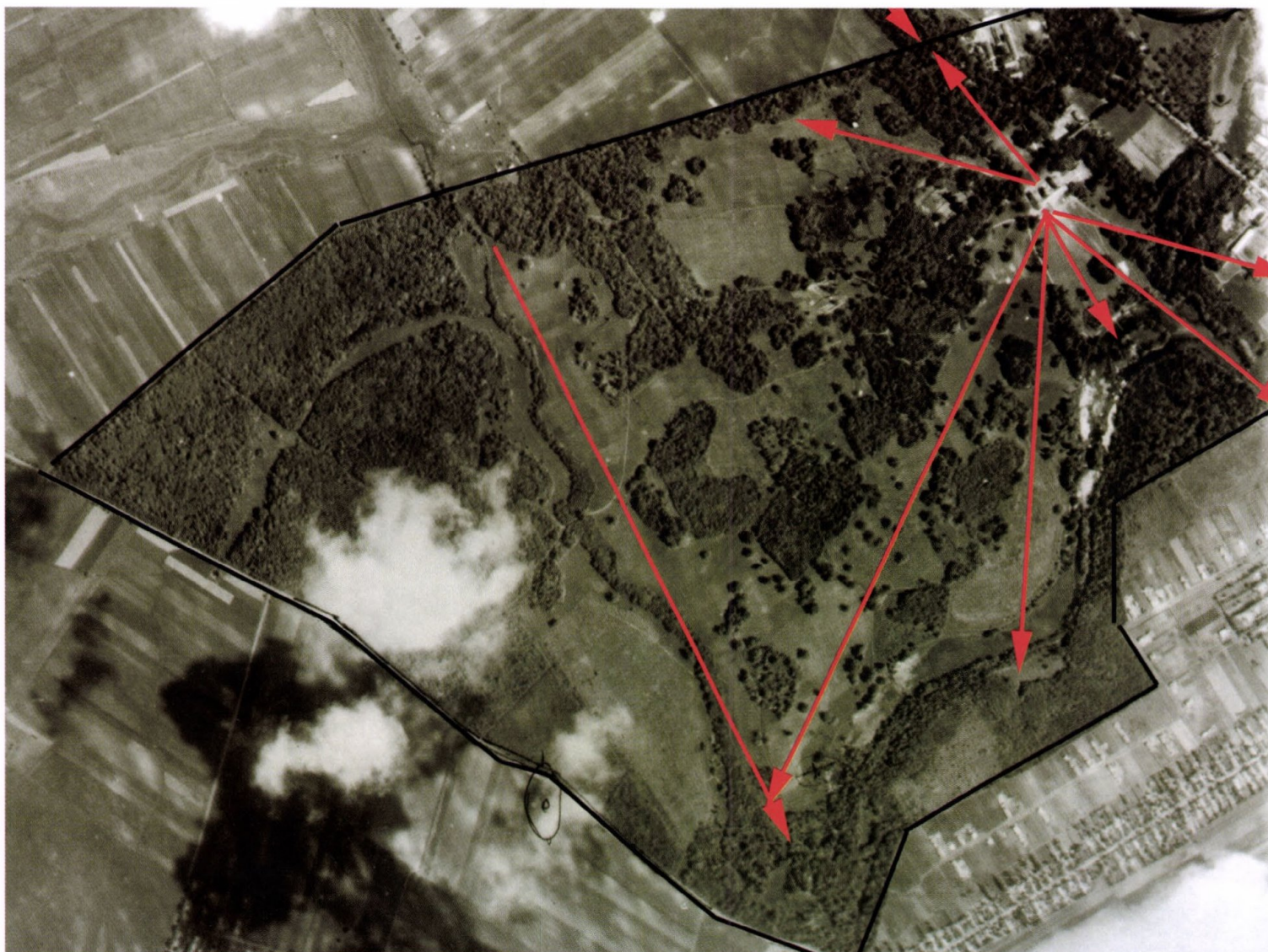
A több mint háromszáz oldalas négy kötetes dokumentáció külön kötetben tartalmazza a szöveges kutatási, állapot-leírási, és javaslatot tartalmazó anyagot, az archív (1990 előtti) képi forrásokat, a mai állapotot rögzítő fényképeket, valamint az alaprajzi forrásokat (tervek, térképek, légifotók). A négy kötetben való tájékozódás szempontjából hasznosnak bizonyult a részletes tartalomjegyzék, a kutatástörténeti összefoglaló, a forráshelyek és -típusok kiértékelése, az egymást követő tulajdonosok és kertészek listái és egy *áttekintő kronológia*, amely minden, a parkban zajlott és a forrásokból ismert eseményt rögzít. Ezek a jegyzetekkel ellátott anyagok – azon túl, hogy magát a szerzőt is segítik egy bonyolult történet összeállításában és a történet

egyes rejtett összefüggéseinek kibogozásában – a felhasználók számára is emészthetőbbé teszik az adatok egyébként sűrű masszáját.

Az elemzéseket is tartalmazó részletes építéstörténet ezután már könnyebben befogadható. Elsősorban mégsem ezek, hanem a mai állapot elemzése, értékelése teszik az ilyen munkákat igazán felhasználóbaráttá: a terület lehatárolása, a tulajdonviszonyok áttekinthető elemzése és táblázatos kimutatása például egy műemléki védelmi dokumentációhoz is könnyedén felhasználhatók, és a többi tulajdonost is érintő gyakorlati teendők egyeztetéséhez is nélkülözhetetlenek. A valamennyi épített objektumra kiterjedő adattár, értékelés és javaslat a ma is álló, illetve átalakított vagy lebontott építményekkel kapcsolatos adatokat és teendőket összegzi, utóbbiak prioritásának meghatározásával. Ezen kívül a park szerkezetével, növényállományával, útrendszerével és táji összefüggésével, társadalmi jelentőségével foglalkozó







fejezetek rendezési tervekhez, fejlesztési koncepciókhoz is segédanyagul szolgálnak.

A képi forrásokat mennyiségük és összetételük alapján többféle logikai rendben lehet prezentálni, s nem mindig a legegyszerűbb megoldás a legcélravezetőbb. Kronologikus, tematikus, topografikus vagy akár forrás-műfajonkénti rendet is kialakíthatunk, illetve ezeket ötvözhetjük, keverhetjük. A cél mindenképp az, hogy a felhasználó (tulajdonos, tervező, fenntartó) mielőbb rátaláljon az őt érdeklő forrásanyagra.

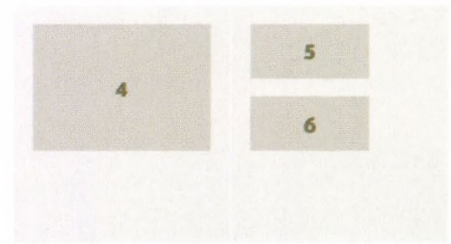
A források között meg kell említeni a szóbeli visszaemlékezéseket, amely műfaj napjainkban a végórát éli. Míg a 90-es évek elején még volt módom (a pilisszántói parkkal kapcsolatban) az első világháborút megelőző időkre visszaemlékező idős embereket faggatni, ma már alig találunk olyat, aki gyermek- vagy fiatalkorából az 1945 előtti évekre megbízható információkkal tud szolgálni. Éppen ezért egyre nagyobb az értéke az ilyesminek,

s mind a szóbeli, mind a képi források esetében pótolhatatlan forrásértékűek a 60-as, 70-es évekre visszanyúló emlékek is. Például meg kell itt említenem Örsi Károly, a magyar kert-műemlékvédelem pionírjának – mai doyenjének – nevét, aki a 60-as évek végén és a 70-es években több száz hazai történeti kert akkori állapotát dokumentálta szisztematikusan, képi és írott formában,⁷ s akinek köszönhetően a Dobasomlónári park számos időközben elpusztult eleméről is gazdag és hiteles információt kaphatunk.

Az egyes képi források összehasonlítása elengedhetetlen a múltbeli folyamatok és a mai problémák láttatásához. A tervek, térképek és különböző korú légifotók egymásra fedvényezése a tervek megvalósulásának és a térképi források hitelességének is elsődleges vizsgálati eszköze, különös tekintettel az elrajzolásokra, az elnagyolt részletek mibenlétének meghatározására stb. A kellő gondossággal összeállított „ilyen volt-ilyen lett” képpárok

7. Alföldy 2007 i. m.

8. Örsi Károly, 'A magyar történeti kertek, értékelésük és védelmük'. Doktori értekezés, kézirat, 1986. Budapesti Corvinus Egyetem Kertművészeti Tanszék.



4. kép: A dégi kastélypark szerkezete az 1951. évi légifelvételen még világosan kivehető.

5-6. kép: Kilátás a dégi kastély kerti oszlopcsarnokából 2003 októberében, a munkák megkezdésekor, valamint 2004 tavaszán, a park-szerkezet helyreállításának első lépései után.

felsorakoztatása szinte már a teendők megfogalmazásáig juttatja el azt is, aki csupán ezeket tanulmányozza át az egész dokumentációból.

Itt eljutottunk a javaslatokhoz, a helyreállítási és gondozási koncepcióhoz. Úgy kell végiggondolni a teendőket és azok logikus folyamatát, hogy a gyakorlatban bármikor vezérfonalként szolgálhassanak az egyes építmények helyreállításához, egyes növényegyedek pótlásához vagy akár a park szerkezetének vagy vízrendszerének rendbetételéhez. Szükségünk lehet erre a mindennapi fenntartás feladataitól az Európai Unió pályázatok tartalmának, folyamatának meghatározásáig.

A nagy terjedelmű dokumentáció most vizsgáljuk: immár elindultak a helyreállítási munkák, s reméljük, hamarosan a gyakorlatban is élvezhetőek lesznek a kutatás által elméletben már feltárt látványok, s néhány év múlva a mainál gondozottabb összkép fogadja a látogatókat.

MÁSODIK példám a dégi Festetics-kastélypark. Bár Magyarország talán legnagyobb kiterjedésű tájképi kertjéről van szó, ahol szinte egyáltalán nincs pénz a park fejlesztésére, s a fenntartásra is csak minimális büdzsé áll rendelkezésünkre. Mégis, évről-évre következetesen és látványosan halad előre a park helyreállítása. Hogyan lehetséges ez?

Csakis úgy, hogy a nagyszabású helyreállítás helyett a gondos fenntartás keretében, apró lépésekben haladunk, amelyet állandó szakértői felügyelettel és művezetéssel, állandó kutatómunkával és azok alapján állandó kutatótervezői-művezetői önkontrollal (vagyis a forrásokkal való folyamatos összehasonlítással) végzünk.⁹ Mindez rendkívül élvezetes és tanulságos, ugyanakkor időrabló és óvatosságra intő módszer, amelynek tapasztalatait igyekszünk a többi, Gondnokságunk által kezelt helyszínen megfelelő dokumentációkkal helyettesíteni, s előbb-utóbb természetesen – Európai Unió

9. A dégi parkban a szisztematikus helyreállítási munka 2003-ban kezdődött. Erről Alföldy 2004, 221-223; valamint Alföldy 2008, 116-117. E sorok szerzője Tokajiné Tóth Mária tájépítésszel együtt 2007 óta létesítményfelelősként vezeti a kastély- és parkbeli munkákat Dégen.
10. Publikált változatuk: Sisa József: *A dégi kastély*. Budapest, 2005.



pályázatok kapcsán – Dég esetében is elkerülhetetlen lesz a kutatási eredmények és megfigyelések írásban való szisztematikus összefoglalása. E park példája jól rávilágít arra, hogy a folyamatos szakmai jelenlét a történeti kertek helyreállításának, sőt, gondozásának is alapfeltétele kell, hogy legyen.

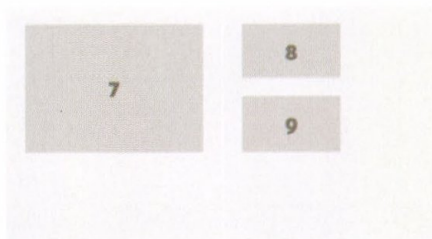
A Pollack Mihály által tervezett dégi kastély az egyik legjelentősebb klasszicista világi épület Magyarországon, s körülötte még vagy másfél tucat melléképület, illetve kerti építmény képezte a kastélyegyüttes/birtokközpont komplexumát. A kastély évtizedekig nevelőotthonként szolgált, gazdái lehetőségeikhez mérten gondozták a területet. 1995-ben hagyták el az ingatlant, amely azután üresen és gondozatlanul állt. Mire 2001-ben Gondnokságunk kezelésébe került az ingatlan, a kifosztott épületek körül két tisztást leszámítva mindent sűrű bozót borított.

Az építésztörténeti és kerttörténeti kutatásokat megbízásunkból Sisa József végezte el,¹⁰ azonban az ő

munkájának lezárulása óta is további kutatásokra kerítettünk sort, amelyek további történeti adatok és mindenek előtt képi források sokaságát tárták fel. A park pontos kiterjedésének és szerkezetének megismeréséhez is további elemzésekre volt szükség, amelyek egyik eredménye a teljes, csaknem 300 hektáros egykori parkterület egységes, történeti kertként való műemlékké nyilvánítása volt 2005-ben.¹¹

HELYSZÍNI munkákat már a kutatást megelőzően el kellett kezdenünk, mivel mindent elborított a bozót, amely az idős, rendkívül értékes faállományt veszélyeztette. Így az Örökségvédelmi Törvény szabta kereteken belül, de a saját magunk által meghatározott prioritások mentén dolgozhatunk. Ez természetesen nem a kutatások negligálását jelenti, hanem épp ellenkezőleg: itt rajtunk múlik – és élünk is vele –, hogy a legfrissebb és akár a legapróbb kutatási eredményeket is hasznosítsuk gyakorlatban.

11. Dég, Festetics-kastélyegyüttes és történeti kertje. Védetté nyilvánítási dokumentáció. Készítette: Alföldy Gábor. A park és a kastélyegyüttes egészét e munka alapján a Kulturális Örökség minisztere 2005. októberében műemlékké nyilvánította.



7. kép: A dégi kastélypark a völgyben kigyózó, részben feltöltődött serpentin-tóval és a túlnyomórészt beerdősített parkterülettel. CIVERTAN FOTÓ – LÁSZLÓ JÁNOS FELVÉTELE.

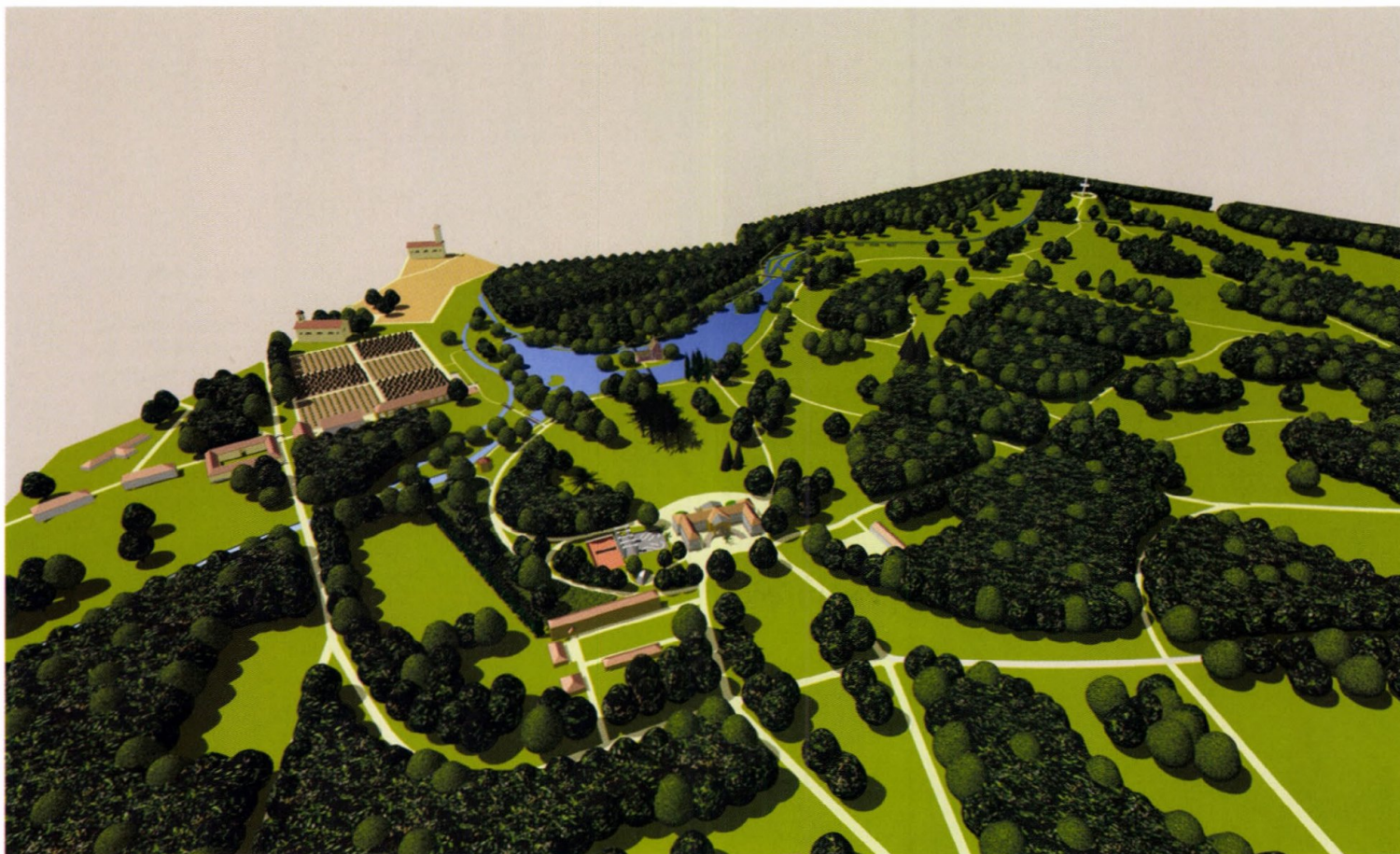
8–9. képek: A parkot a kastély felől délnyugati irányban keresztülszelő nyiladék 1940-ben (ORMOS IMRE FELVÉTELE, BALOGH PÉTER ISTVÁN TULAJDONA), 2003-ban és 2008 őszén (A SZERZŐ FELVÉTELEI).

E munkának köszönhetően ismét láthatóvá váltak a kastély oszlopcsarnokaiból kiinduló, gondosan megkomponált nyiladékok. A bozótnak a folyamatos kaszálás által végleg búcsút mondtunk. Ehhez a legnagyobb beruházást a fenntartás gépesítése jelentette, mivel mindössze egyetlen állandó alkalmazottunk van a helyszínen. Rajta kívül – az ő felügyeletével – közhasznú munkások működnek közre a mindennapi teendők gondos elvégzésében.

A hatalmas park az elmúlt években alapos kutatások ellenére még ma is sok újdonságot rejteget: ennek egyik friss példája, hogy újabb elemzéseink alapján 2007. decemberében, a Hollandi-házzal ékes, közismert tószakaszunkon túl, az erdészet területén sikerült azonosítanunk a tó még csaknem egy kilométer hosszú – nagyrészt elmocsarasodott – folytatását. A csaknem másfél kilométer hosszú tó így aztán egykor valóban méltán szolgálhatott rá a klasszikus angliai tájképi kertekre jellemző serpentin-tó megnevezésre.

A hatalmas és festői tó is feladatok sorát állítja elénk: bár a Gondnokszá-gunkhoz tartozó szakasza látszólag jó állapotú, fenekén vastag iszap rakódott le, s az egykori árapasztó csatornák elzáródása miatt 1999-ben a szigeten álló Hollandi-házat több méter magasságban elöntötte víz. Ráadásul ez a katasztrófa – az említett problémák, valamint a jelenlegi zsilip korlátozott átteresztőképessége miatt – bármikor megismétlődhet. Éppen ezért jelenleg a park bonyolult és több kilométer hosszúságú vízrendszerének (serpentin-tó, patakok és árapasztó csatornák) helyreállítását szervezzük és készítjük elő, Európai uniós pályázatok útján.

A park legnagyobb részét kitevő erdészeti területen az üzemterv által előírt munkák a műemléki védelem óta már velünk egyeztetett módon folynak, de szükség van a rendeltetés megváltoztatására és az új 10 éves üzemterv műemléki szempontok alapján való összeállítására. Hatalmas probléma, hogy az Erdészeti Törvény csak úgy teszi lehetővé



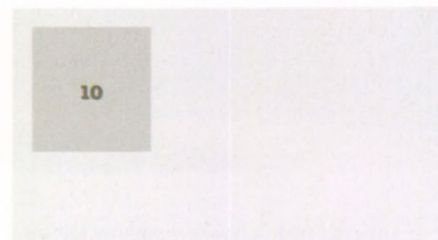
a parkok szerkezetét meghatározó nyiladékok és tisztások rekonstrukcióját (a műemléki védelem ellenére is!), hogy ha azok kiterjedésének megfelelő területen új erdőt telepítünk, valamint az állomány e területeken való kivágása miatt elmaradó fanövedék árát megfizetjük. Amíg e jogszabályt nem sikerül megváltoztatni úgy, hogy műemléki védelem alatt álló területek esetében kivételt lehessen tenni, addig éppen a legnagyobb és legfontosabb történeti parkok helyreállítása ütközik anyagi szempontból áthidalhatatlan – és lényegében értelmetlen – akadályba.

Az integrált kezelés sokféle feladata közül az egyik legfontosabb teendő a parkok értékeinek bemutatása – minden szinten. Ezt szolgálja a dégi kastélyban ebben az évben megnyitott új, a hely történetét annak teljességében bemutató, A szalontól az angolkertig című állandó történeti kiállítás.

Az integrált kezelés keretében tehát egyszerre kell foglalkoznunk a jogi háttér rendezésével, a történeti kutatással és forráselemzéssel, a helyreállítással, a szakszerű fenntartás lehetőségeinek megteremtésével és az értékek tudatosításával. Erre csak akkor van mód, ha egy olyan fenntartó szervezet áll rendelkezésre, amely képes mindezen

feladatokat magas szinten ellátni, vagy legalábbis a feltételeket megteremteni hozzájuk.

A bemutatott példák az éledező magyarországi – Közép-európai – kert-műemlékvédelem hétköznapijaiba engedtek bepillantást. A kutatási, tervezési, kivitelezési és fenntartási feladatokat integráló gondolkodás és cselekvés ugyanakkor a „hétköznapiok” mellett a komoly, nagy összegű beruházási feladatoknak is értelmet és hitelt ad. Bizakodóvá tesz, hogy a Környezetvédelmi és Vízügyi Minisztérium immár mindent megtesz annak érdekében, hogy az Európai Unió más országaihoz hasonlóan a közeljövőben hazánkban is elvárássá váljék az Unió által támogatott történeti kert-projektek tudományos megalapozottsága. Reméljük, hogy előbb-utóbb mindez bevett, bevált gyakorlattá érik országszerte, s nem csak nagy projektek esetében.



10. kép: A dégi kastélypark 1945 előtti állapotának elméleti rekonstrukciója – madártávlat észak felől.
TERV: ALFÖLDY GÁBOR,
RAJZ: MÁTHÉ PIROSKA,
2005.

AN INTEGRATED METHODOLOGY OF THE CONSERVATION AND MANAGEMENT OF HISTORIC GARDENS: THEORY AND PRACTICE Gábor Alföldy

IN HUNGARY, there are obviously fundamental faults in the field of conservation and management of historic gardens today. This study states that lack of awareness towards historic values as well as incorrect definition of priorities are generally greater issues than lack of money: spectacular results can be achieved through an integrated and holistic approach, even if there is no money available, at all. This approach, which has already led to a great number of perfect and successful garden-conservation projects as well as high-level maintenance all over the world, is completely unknown for most owners, managers and designers of historic gardens in this country.

In order to illustrate the possibility of success of such an approach in Hungary, the study shows two recent examples from the author's own work: the conservation management plan of Somlóvár Park (Doba, Veszprém county) and the practical work done at Festetics Park (Dég, Fejér county).

The detailed explanation of the structure of the Conservation Plan of Doba-Somlóvár (which was awarded the Europa Nostra Medal this year) aims to give an idea on such a work, with broader outlook. Through the example of Dég, where thorough works began in 2003 almost without any budget, the study sheds light to the importance of permanent research and professional monitoring during practical work on a site.