

# TÁJKAPUK KALOTASZEGEN GATES IN THE LANDSCAPE OF KALOTASZEG

SZERZŐ:  
EPLÉNYI ANNA

LEKTOR:  
DR. FATSAR KRISTÓF



„Minden természeti táj akkor születik meg, amikor a benne együtt létező földrajzi tények egymással való kapcsolatai úgy alakulnak, hogy egyéneseítő (egyediesítő) erővel választják el a szomszédos területekről... A táj fogalmának lényeges jegye azonban az is, hogy az ember felismerje a földfelszín azon darabjának egyéniségét”<sup>1</sup> – amelyek a táj kapuhelyzeteiben érhetők tetten.

Kalotaszeg a mai közhasználatban Sebesvártól Kolozsvárig, Keleceltől Magyarzsomborig tartó nagyobb, magyarlakta erdélyi tájegység (1. kép). Kinek az égbeszökő templomtornyok, Kós Károly, Malonyai Dezső neve; kinek a cifra szoknyák, párták vagy a dallamok jutnak eszébe róla. Vizsgálódásaimat most azonban nem a népművészeti, építészeti értékekre vagy társadalmi kapcsolatokra<sup>2</sup>, hanem csupán a táj karakterjegyeire és azok különleges térhatároló kapu-helyzeteire terjesztem ki.

A 'Kalotaszeg tájnév' alatt egészen néprajzi kincseinek felfedezéséig és

híressé válásáig csupán a Kalota-vize és a Körös-patak felső folyása mellett elterülő havasaljai területet (mai Felszeg tájegységet) értették.<sup>3</sup> A néprajzkutatók és a közvélemény egyre népszerűsítő „Kalotaszeg-imázsának” tükrében kezdte magát a XX. sz. elejétől a mind zenéjében, táncanyagában, viseletében sokban eltérő Nádasmenti, a gyalui és a tordaszentlászlói vidék is kalotaszeginek nevezni, így ma a tágabb Kalotaszeg négy kisebb néprajzi tájegységből áll, úgymint Felszeg, Alszeg, Nádas-mente és Átmeneti-vidék.

A kalotaszegi négy fontos vízfolyás – a Kalota, az Almás, a Nádas és a Kapus-Szamos – vízválasztója a laposan emelkedő Riszeg-tető (747 m), amely az egykori Kolozs megye négy közigazgatási járását „Részekre” osztotta (Bánffyhungyadi, a Hídalmási, a Nádasmenti és a Gyalui járás). Az évenként megrendezett Riszeg-tetői majális a kalotaszegi magyarság találkozóhelye, a táj mai „zarandokfókusz-pontja”, ahonnan e tájegységeket

1. Fodor Ferenc: Tájéletrajzi tanulmányok a Jászságban, Földrajzi Közlemények, 1938. LXVI. évf. 6-7. sz. p. 142.
2. Lásd a legjelentősebb összefoglalókat: Jankó János: Kalotaszeg magyar népe, Bp. 1892., Malonyai Dezső: A magyarság néprajza I. kötet, 1907., Szabó T. Attila: Kalotaszeg helynevei – I. Adatok, Minerva, Kolozsvar, 1942., Szabó Attila – Péntek János: Ember és növényvilág – Kalotaszeg növényzete és népi növényismerete, Kriterion, Bukarest, 1985., Fülemile Ágnes-Balogh Balázs: Társadalom, tájszerkezet, identitás Kalotaszegen, Akadémia Kiadó, Bp., 2004.
3. Bécs, Kriegsarchiv – B IX. a 732, 714. jelzetű kéziratok térképek, ~1750.
4. Az első leírások az 1840-es évekből csak a szűkebben vett Felszegi tájra terjednek ki, majd Jankó János már kiterjeszti a Nádas-mentére, Kapus és Gyalu felé, a mai társadalmi viszonyok vizsgálata során pedig sokkal tágabb, regionálisabb település szerkezeti szempontból közelít Balogh Balázs-Fülemile Ágnes fent említett könyvének bevezetőjében.
5. Fodor Ferenc, u.o.



egységesen, tisztán belátni. A kalotaszegi táj egyéni karaktere jól látszik a néprajzi múzeum 1940-es diakép-sorozatán, ahol a puha formák agroteraszolt színes foltjai mellett jól kivehetők az eróziós tájsebek, szénaboglyák.

A bánffyhungyadi Gyarmathy Zsigáné, a századforduló kiemelkedő művelődés-szervezője úgy fogalmazott, hogy a Kalotaszeg addig tart, „ameddig a muszuly ér”, vagyis ameddig a muszulyt, a különleges, lovaglásra is alkalmas szoknyát hordják. Azóta természetesen mind társadalmi, folklorisztikai, nyelvjárási szempontból, mind tárgyi néprajz terén próbálták Kalotaszeg külső-belső határvonalait meghúzni.<sup>4</sup>

E munkával célozom azokat a 'táj/határ/átkelő/kapu/helyszíneket' megragadni, amelyek Kalotaszeget más tájegységektől elhatárolják, ill. belső kistájait egymástól elválasztva össze is kötik egyben. A tájegység tágabb határait képezhetik a tisztán tájfeldrajzi szempontból vízválasztó hegységek, szorosok; vagy településszerkezeti szempontból egy nagyváros (Kolozsvár) éppúgy, mint a Kalotaszeget keletről határoló kalyibás hegyi román falvak. Határait már a magyarlakosság települések mentén is meghúzták. A szomszédos tájak és a kistájak közötti összeköttetést geomorfológiai, térszerkezeti szempontból táji kapu-helyzetek, tehát hágók, szorosok, tetők, tájkarakter-váltások és antropogén morfológiai formák, építészeti emlékek és azok mára eltűnt helyszínei jelzik. A kapuk, ajtók, bejáratok mindig „jelzik magukat”, mindig szemmel látható táji változásokkal hívják fel magukra a figyelmet. Cikemben e geomorfológiai és tájszerkezeti határokat és kultúrtörténeti kapukat mutatom be a történeti források és a mai látványok ismeretében azzal a Fodor Ferenc-től származó szemlélettel, hogy a „táj nem állandó jelleggel bíró karakter, hanem élete, változások során kialakult életrajza van; minden jelenség időleges benne és minden jelenség mennyisége és minősége is csak relatív, a szomszédos tájakhoz viszonyított jellemző vonás.”<sup>5</sup> Így feladatunk a változó viszonyok, egyedi karakterek felismerése, amely a tájkapuk ellentétes oldalán jól tetten érhető. A különböző korok tájképi „tanúit”, reliktumait felfedezve kívánom e tájkapuk

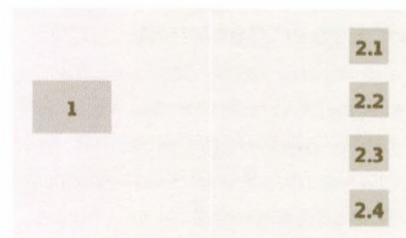
szerepét elemezni, valamint azt, hogy azok eltűnve vagy továbbélve milyen szerepeket tölthettek be a tájszerkezet történeti alakulásában. Az alább felsorolt kilenc kalotaszegi kapuhelyzetet mutatom be: öt külső kaput, mely más nagyobb tájaktól választja el és három belső tájszerkezeti kaput. Ezek a pontok láthatóak az 1. képen. A Kalotaszegi táj általános jellegzetességei: az agroteraszok és a kisparcellás művelés okozta változatosan hullámzó tájkép, szűkebb völgyek, az erdőtlen területek eróziós sebei, a már eltűnőfélben lévő szénaboglyák jól kivehetők még a 1940-es évek felvételein (2.1, 2.2, 2.3, 2.4 kép).

#### Nagytáji kapuk határoló hegyvonalatok – szomszédos nagytáj felé:

1. Kalotaszeg keleti kapuja: „Sebesvár” várépület, római limes, infrastruktúra-folyosó, völgy-szoros, Magura-hegy, Bánffy Villa-„Remete”
2. Alszeg északkeleti kapuja a postaút és bábonyi 'monasterium'
3. Alszeg északi kapuja Szilágy-ság felé a váralmási Dezső-vár
4. Felszeg kapuja a Havasok felé a magyarvalkói kerített templom
5. Átmeneti vidék déli kapui: Magyarléta vára, Jára-szurdok
6. Nádas-mente határállomása az almási hegyek felé a Cifra-fogadó

#### Belső tájszerkezeti kapu-helyzetek:

7. Felszeg és Alszeg között a magyarbikali farnasi út fogadója: Hangos tető
8. A vízválasztó kapu a Riszeg-hegy, a sztánai vasúti szoros és alagút
9. Felszeg nyugati, belső határa Kapus völgye felé a gyөрvásárhelyi Köves-hegy



**1. kép:** Kalotaszeg átnézeti térképvázlata a kistájakkal (Felszeg- lila, Alszeg- rózsaszín, Nádas-mente- zöld, Átmeneti vidék- sárga) és a tájkapuk megjelölésével

**2.1, 2.2, 2.3, 2.4. képek:** A kalotaszegi táj a 1940-es években, Néprajzi Múzeum digitális fotótára: NM D 277, NM D 381, NM D 281, NM D 285.





**3.1 kép:** Sebesvár a századfordulón (OSZK, PLAKÁT ÉS KISNYOMTATVÁNYTÁR)



**3.2 kép:** A Sebesvár melletti római őrtornyok rendszere Kónig Frigyes nyomán - 6. lábjegezet

## 1. KALOTASZEG KELETI KAPUJA: SEBESVÁR

A nyugatról érkezők számára a szerpentin útja hosszan kanyarog a Királyhágó erdeiben, a Sebes-Kőrös szűk, és talán féltelmet keltő völgyében, mígnem Fekete-tó, Csucsá és Kissebes után egyszer csak megnyílik a látóhatár és kisimul a táj, hegyei lankás dombokká alakulnak. E „kaput” nyugat felé már a Római Birodalom idején a limes egyik őrtornya (Resculum) földsánca védte; a vele szemközti dombon épült Sebesvár (3.1 kép) omladozó, dús vegetációval benőtt falai ma is festői szépségben állnak<sup>6</sup>. Noha a várból, melyet az út elkerül, még nincs vizuális kapcsolat a kalotaszegi dombokkal, a kalotaszegi tájat oly karakteresen jellemző agroteraszok (helyi tájszólással barázdák), és a legeltetést jelző kopár dombok már feltűnnek az erdősávok mellett (3.5, 3.6 kép). A kissebesi gránit-kőfejtőket elhagyva még egy utolsó szűk völgyön haladunk át. Itt a szűk infrastruktúra-folyosó elemeit nem jelentéktelen tájalakítással sikerült összehangolni a 1860-as évek végén: itt kapott helyett a stratégiaileg fontos malomszegi vasúti hadi-kitérő, vasúti őrházak, fogadók, az országút, a táviró-vonal, és az átalakított malomhelyek-malomárkok, melyek csak a jelentős Kőrös-Kalota mederszabályozás során nyerték el mai formájukat (3.3, 3.4 kép). Ez a szűk szoros kapu-helyzet látható a Magyar Keleti Vasút helyszínrajzán. Ide a Magura-hegy (Marótlaki csúp) nyergébe jelöl az első katonai felmérés és ezt megelőző megyetérképek is egy „Monasteriumot”, melyről későbbi forrásokban nincs említés.

Gyarmathy Zsigáné leírásaiból ismerjük, hogy a bonchidai Bánffy család egyik tagja, Bánffy Ferenc egy kerétszlánnyal nem kívánatosan kötött

házassága miatt erre a Kőrös-völgyi vidékre (Rengetbe) bujdosott el, ahol magának az erdőben klastromot épített, melyet Remetének neveztek el. Később az öreg gróf Bánffy Miklós ennek követit megtalálva „barátságos, öreg tölgyekkel és piros rózsákkal körülvett nyári lakot, Új-Remetét” épített,<sup>7</sup> melyet a XIX. sz. végén Bánffy György báró szép fekvésű vadászlakaként említenek a vasút északi felén (3.7 kép).<sup>8</sup> Egy Bécsben őrözött harmadik katonai felmérés részletes, javított térképlapján egyértelmű a jejlés a Villa Bánffy és a Remete épületére, mely eredeti helyén ma is felismerhető egy családi ház gránit terméskőből készült, útra néző traktusában (3.8 kép). A tájegységek közötti tájszerkezet-váltás máig fontos infrastruktúra-alakító hatását bizonyítják a főút mentén újonnan létesült benzinkutak, éttermek és autós-szállások, amelyek erre a komplex kapu-helyzetre és a tájszerkezet-váltásra utalnak. Kalotaszeg határhelyzetei közül éppen ezért ez a legmarkánsabb és leginkább egyértelmű válaszvonala.

**6.** A Sebesvár melletti római őrtornyokról, és azok határvédelmi szerepéről mutat be ábrát Nicolea Gudea: *Limesul Roman in zona de le Bologe. Acta Musei Napocensis, 1971. p. 506-529.* idézi: Kónig Frigyes: *Várak és erődítmények a Kárpát-medencében, Bp. 2001. 1416. számú rajz - lásd a 3.2-es ábrán.*

**7.** Rege az „Új-Remeté”-ről. in: Gyarmathy Zsigáné: *Tarka képek a kalotaszegi varrottas világból, Bp. 1896. reprint: Budapest 2000. p. 52.*

**8.** A Magyar Királyi Államvasutak Keleti Vonalainak Ismertetése, Kolozsvár, 1883. p. 187.

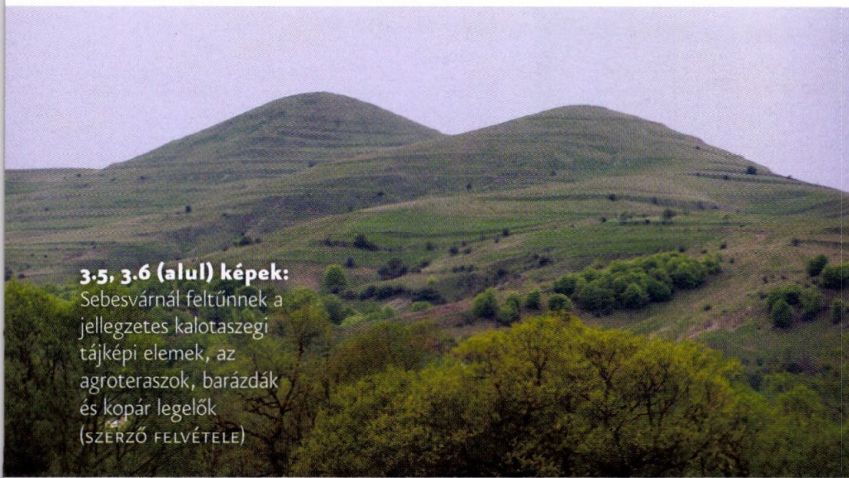


**3.4 kép:** A Sebesvár tájkapu a második katonai felmérésen 1870.



**3.3 kép:** A Kissebes - Sebesvár - Malomszegi infrastruktúra-folyosó első térképe a vasútépítés idejéből, 1860. MÁV TERVTÁR





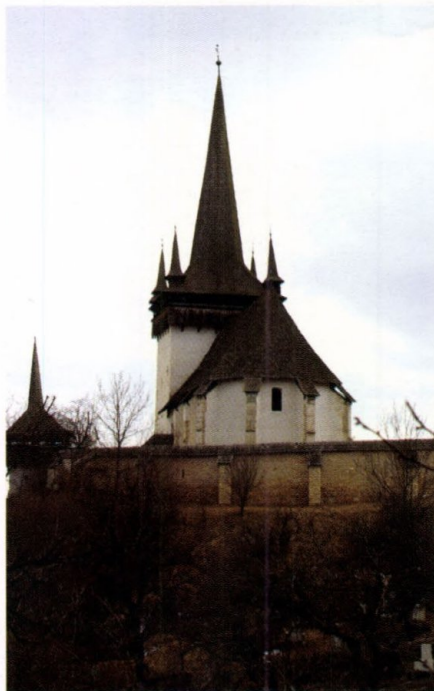
**3.5, 3.6 (alul) képek:**  
Sebesvárnál feltűnnek a jellegzetes kalotaszegi tájképi elemek, az agroteraszok, barázdák és kopár legelők  
(SZERZŐ FELVÉTELE)



**3.7 (felül), 3.8 képek:**  
A Bánffy Remete rajza Háry Gyulától, 7. lábjegyzet és mai állapota  
(A SZERZŐ FELVÉTELE)







## 2. ALSZEG ÉSZAKKELETI KAPUJA: A POSTAÚT ÉS BÁBONYI 'MONASTERIUM'

Szintén nyugati kapuként értelmezhető a XVIII-XIX. sz.-i postatérképeken<sup>9</sup> látható Csucsától Nyíresen, Kispetrin, Bogártelkén át Kolozsvárig vezető postaútvonal, amely a Meszes-hegység vadászházai mellett elhaladva a 600 m-es Gruiete-hágón át ereszkedik le az Almás-völgybe. Itt, Kökényes-Nyíres-Bábony határában állt szintén egy „Monasterium”<sup>10</sup>, amelyet máig több ivóvíz-forrás jelez, és máig élő dűlőnév őriz.<sup>11</sup> A tájkapu itt azonban csak történeti helyzetként értelmezhető, mert mind az útvonal, mind a megcsappant lakosságú falvak jelentőségüket veszítették (4.4 kép).

## 3. ALSZEG ÉSZAKI KAPUJA SZILÁGYSÁG FELÉ: A VÁRALMÁSI DEZSŐ-VÁR

A bábonyi kapu szerves kapcsolataként értelmezhető a Szilágyság felé az Almás-völgy kiteresedése előtti utolsó település, Váralmás, korábbi nevén Nagymálás. Itt szintén a stratégiai kapuhelyzetet megjelölő három épület maradványait találjuk:

a 1241-ben elpusztult bencés almási monostor épületét<sup>12</sup>, melynek kövei a Geregye nemzetségbeli Pál országbíró által épített almási Dezső-várban éltek tovább (4.2 kép). A Dezső-vár melletti „méjyecskén bevágott porondköves útja régen is országútnak használtatott”<sup>13</sup> utal az itt keresztül húzódó postaútra (4.3 kép). A várjobbágyok által lakott kisebb falu (Dezsőfalva) később Nagymálásba olvadt. A II. Rákóczi György alatt bekövetkezett tatár-török támadások során 1658-ban ostrom alá vették, majd felégették, és az akkor már Csáky-tulajdonban lévő várat később már nem állította helyre senki. Köveit azonban az 1808-ban épített Csáky-féle, klasszicista izlésű urasági épülethez használták fel,<sup>14</sup> amelynek fő- és melléképületei még ma is láthatóak (4.1 kép). Az épületek mellett azonban más tájkarakter-különbségek is láthatóak: a jellemzően igen tagolt kalotaszegi völgyek szélesebbé, öblösebbé válnak, a változatos művelési formával járó agro-teraszok eltűnnek, és az összefüggő erdő látványa jelzi, hogy ebben az irányban is elhagyjuk Kalotaszeget.

## 4. FELSZEG KAPUJA A HAVASOK FELÉ A MAGYARVALKÓI KERÍTETT TEMPLOM

Kalotaszeg déli, magasabban fekvő területei fel-felkúszva olvadnak össze a Havassal, a Vlegyásza és a Gyalui Havasok lábával. E két hegyvonulat vízválasztójának (Kalota-patak és Kapus-patak) tövében ül Magyarvalkó falva, és templomcinterem együttese (5 kép). A nemesi felügyelettel történő erdőkitermelés és a századfordulón fellendülő természetjárás kiránduló-célpontjait jelentő vadászházak, erdészlakok, a Rekeceli-vízesés akkor intenzív kapcsolatot jelentett a havasi románság és a magyarok között. Ezt erősítette az 1912. decemberében átadott Kececelig közlekedő keskeny-nyomtávú vasút, amely nemcsak mindennapos (négy menettérti járat) kapcsolatot teremtett a Kós Károly által is sokat idézet Havassal, hanem a kirándulókedvet és a fafeldolgozást is felélénkítette. A bécsi döntés során húzott határvonallal – amely elválasztotta Valkót Kalotaszegtől –, a II. világháború fosztogatásaival és a vasútvonal néhány évvel ezelőtti





megszűnésével ez az élő kapcsolat mára teljesen megszakadt. A „havasaljai Kalotaszeg”-tájszemlélet is feledésbe merült; helyét a Nádas-menti „cifra falvak” felfedezésének élménye vette át. A templom a megfogatkozott kalotaszegi magyarság kicsiny őrszeme ugyan, de tökéletesen tájba illeszkedő arányaival művész-, és építészgenerációk számára a táj és az építészet harmóniájának megtestesítője. A valkói templom és a Köves-hegyi hágó között húzódó tájszalag, a Gyál-hegység összefüggő erdejének látványa pedig délkeleti-irányban is Kalotaszeg vizuális tájhatárvonalát képi.

**9.** Jól látható az útvonal a „posta-út jeleivel” a Lipszky-féle „Mappa generalis regni Hungariae partiumque adnexarum...” című térképén, Pest 1806., ill. a bécsi Kiegsarchiv 1787-es, B IX.a 731-es Kolozs megyetérképén és még a 1870-ből származó KVII.k 392.E-es jelzetű „Memoire über die Dringlichkeit einer Eisenbahnverbindung von der Oesterreichischen Monarchie...” térképén is.

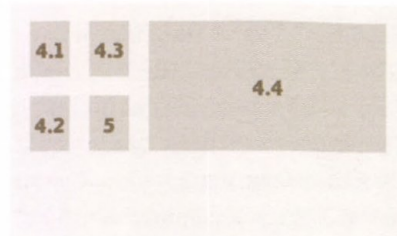
**10.** Az első katonai felmérésen jól kivehető a Monasterium felirat, Nr. 60. 1771.

**11.** „Manasztírjánál: Kalauzom szerint ezen a tájrészleten régen apáca-templom volt... A határszélen lévő helynév jelölési köre a szomszédos Kőkényesre határára is kiterjed...” Szabó T. Attila: Kalotaszeg helynevei, Kolozsvár 1942. p. 282.

**12.** A monostor egyik feltételezett helyét több térkép jelzi (II., III. kat. felmérés). A Pesty Frigyes-féle Helységnévtár egy 1864-es dülönév összeírást közöl, melyben ettől eltérő helyszínre jelöli e monostort. Itt említi Wass Sámuel gróf és Bethlen Katalin kriptáját is, melyet ma is számon tartanak dülönévek és helyi adatközlők.

**13.** Szabó T. Attila: Kalotaszeg helynevei, Kolozsvár, 1942. p. 316.

**14.** Kelemen Lajos: Kalotaszeg történelmi és műemlékei, Kolozsvári Szemle, 1944. III. évf. 2. sz. p. 100.



**4.1 kép:** A váralmási Csáky uradalom portája (A SZERZŐ FELVÉTELE)

**4.2, 4.3 kép:** A váralmási Dezső vár megmaradt tornya és a melletti szoros, az egykori postaút átkelője (TATAI ZS. FELVÉTELE)

**4.4 kép:** A bábonyi monasterium és Váralmás az első katonai felmérésen, 1771, Nr. 71., 11-13. lábjegyzet

**5. kép:** Magyarvalkó körített temploma (VAJDA SZABOLCS FELVÉTELE)





**5. ÁTMENETI VIDÉK DÉLI KAPUI: MAGYARLÉTA VÁRA, JÁRA-SZURDOK**  
 Határozott kapuhelyzetként említhetjük még a magyarlétai Géczy-várat (6.3 kép), amely Kalotaszeg, azon belül a Gyalui-(Átmeneti)-vidék legdélibb határvédő őrszeme. A völgy egészen Alsó-Járáig szűkül, de még ott is megtalálhatók az erdőirtások kopár dombjai, a szintvonalaikat hullámosan követő kaszálók, legelők barázdás tája, a lágó agro-teraszok, melyek a még fel-felbukkanó cifra épületedíszek részleteivel együtt jelzik Kalotaszeg kapuját (6.1 kép). A Jára-szurdok szűk, meredek falú, vad erdejének másik kijárata Borrévnél azonban már az Aranyos völgyébe nyílik (6.2 kép).

**6. NÁDAS-MENTE HATÁRÁLLOMÁSA AZ ALMÁSI HEGYEK FELÉ: A CIFRA-FOGADÓ**  
 Várórszem nélkül áll a Sárd-Szentpál-Szentmihály útvonal Szilágyság felé, középkori templomainak alapjai, faragott kövei tanúskodnak múltjáról. A két Várhegy, Órhegy, Topa-Hágó, Costa

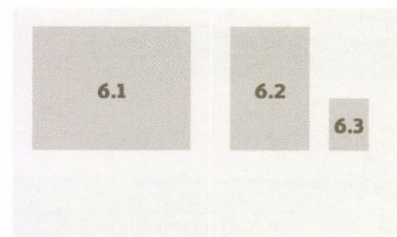
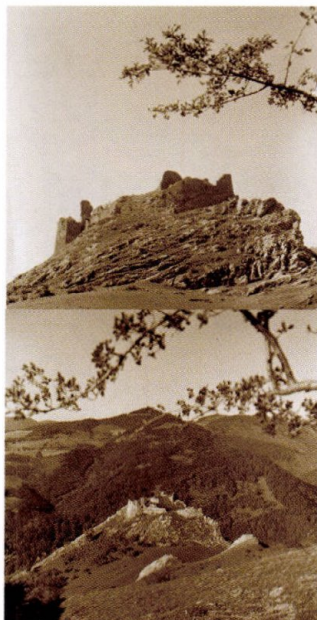
dülőnevek jelzik a táji határ-megfigyelőhelyeket, amelyek a fontos postautak találkozásához vezetnek.<sup>15</sup> Ebben a kapuban állt átszálló, postamegállók mellett a Kalotaszeg szimbolikusan is jellemző „Cifra Fogadó” is, amely ismét bizonyíték arra, hogy infrastrukturális elemek hangsúlyozzák a tájszerkezeti határpontokat.

**7. FELSZEG ÉS ALSZEG KÖZÖTT A MAGYARBIKALI FARNASI ÚT FOGADÓJA: HANGOS TETŐ**

A Bánffyhunjad-Váralmás közötti kapcsolatteremtő útvonal ma Ketesden át vezet, de a meredek hágó sokáig nem volt biztonságosan átjárható, ezért a főút Magyarbikalon keresztül és Farnas határában húzódott Almás felé. Ezt bizonyítja a Hangos tető dülőnév is, amely mellett ott szerepel a fogadó rövidítése (W.H. = Wirtshaus), de erre utal a farnasi Fogadó-patak neve is. Mind a ketesdi, mind a bikali hágó igen fontosak, hiszen Felszegről leereszkedünk az Alszegegi táj vidékére. A puhább mészkő-ágyzatban az Almás-vize sokkal gyorsabban

mélyítve magát, egy a felszeginél 200 m-rel alacsonyabban fekvő, ezáltal fagymentes, melegebb, szelektől védetebb medencét alakított ki.<sup>16</sup> Az alszegegi táj szintén igen tagolt, és gyümölcsösökkel, szőlőterületekkel változatos vidékét Szilágyság irányába nemcsak a váralmási Dezső-vár jelzi, hanem az Almásnál megszűnő barázdás teraszok, a völgy kiszélesedése és az erdőborítottság növekedése. Érdemes megemlíteni, hogy a századfordulón a Bikal-Farnasi út helyett a Ketesd felé vezető út vált jelentősebbé, ahová még egy vasúti átkötést is megálmodtak.<sup>17</sup> A vasút azonban a nagy szintkülönbség miatt sosem tudott megvalósulni; a meredek szerpentin-hágó még ma is kihívás a nagyobb járművek számára. A szerpentin szép kilátást adó egyik teraszán épült meg a Kuruc-csárda. ▶





**6.1 kép:** A Jára szurdoki tájkapunál a Kalotaszegi oldalon még/már feltűnnek az agroteraszok (A SZERZŐ FELVÉTELE)

**6.2 kép:** A Jára szurdok szoros völgye egyértelmű topográfiai kapu az Aranyos völgye felé (A SZERZŐ FELVÉTELE)

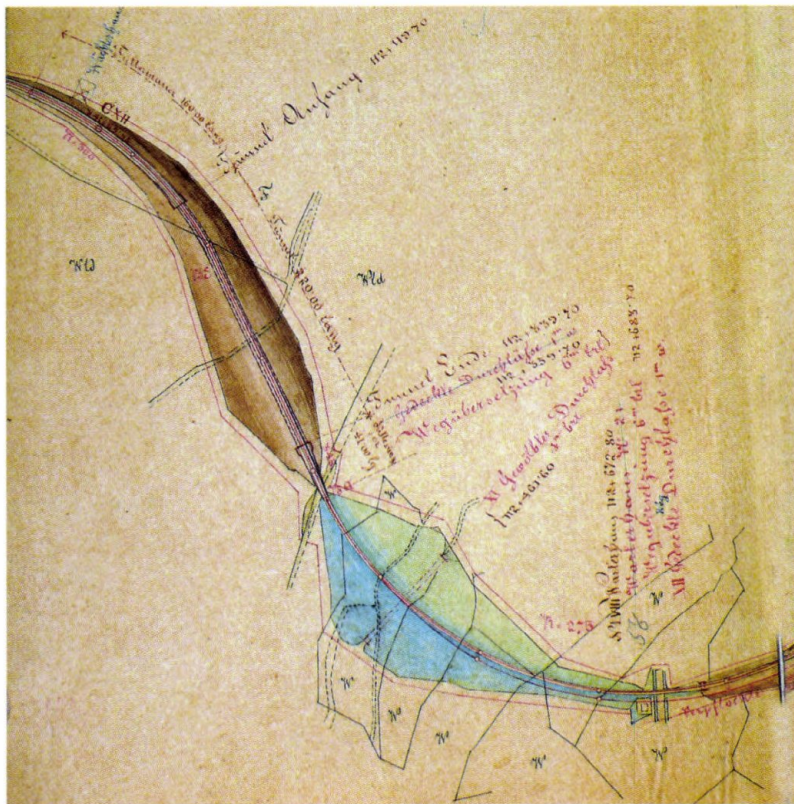
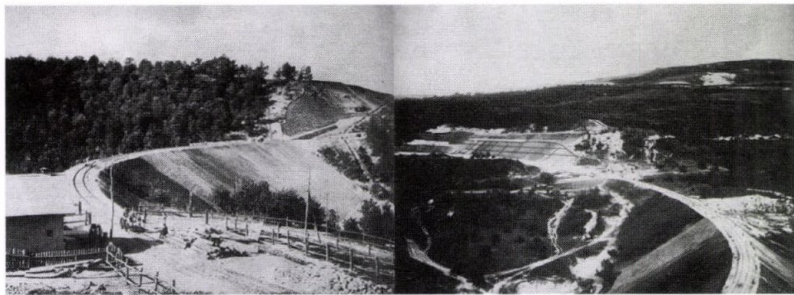
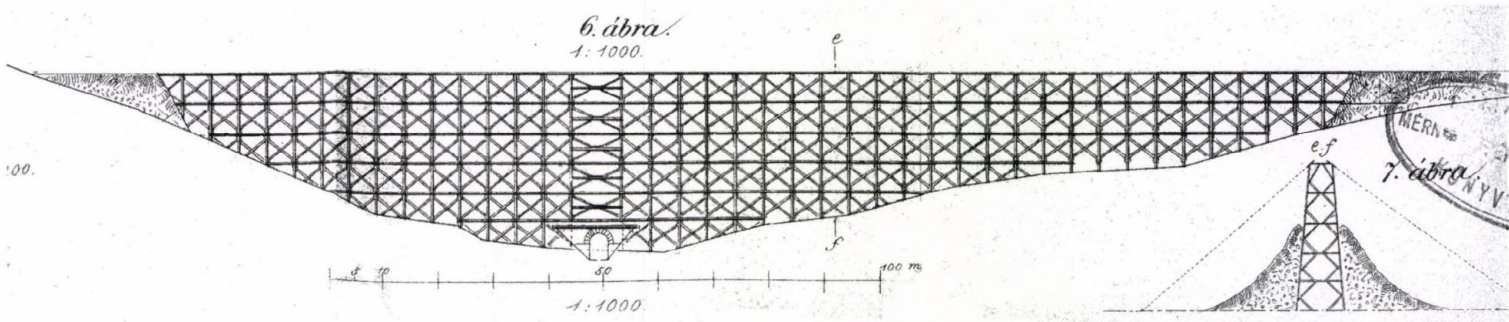
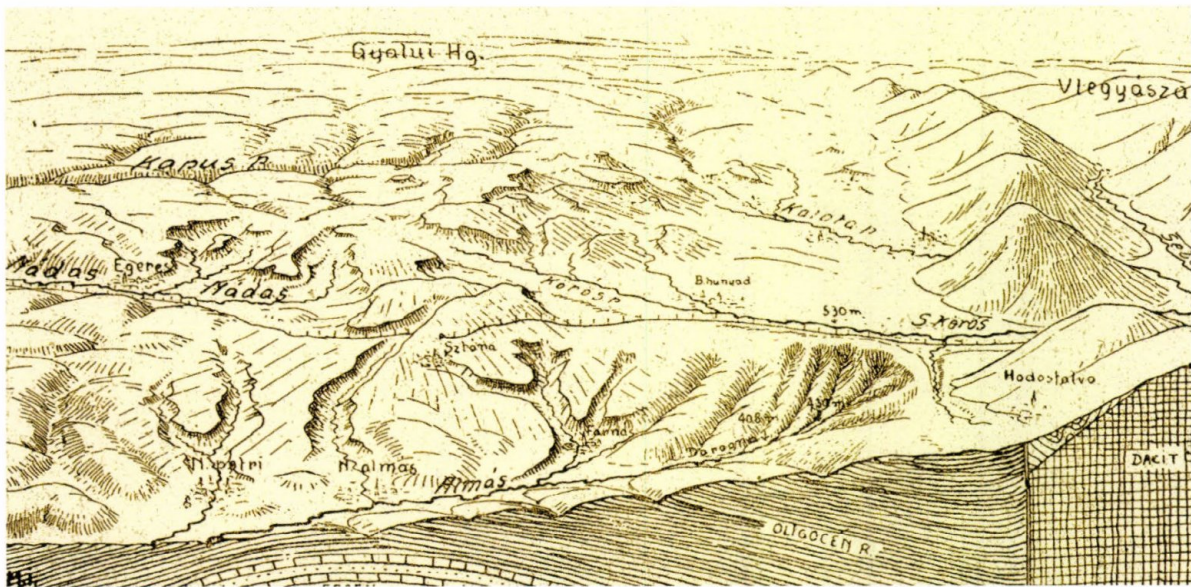
**6.3 kép:** Léta vára a Jára szurdokhoz közel, Kriza János Néprajzi Társaság digitális fotótára, 08739, 08742.

**15.** Berend-Szentmihály fontos levél és málhaszállító postaállomásként van feltüntetve egy 1869-es postai, távirdai, vasúti és gőzhajózási térképen, amely a Közlekedési Múzeum Adattárában van kiállítva.

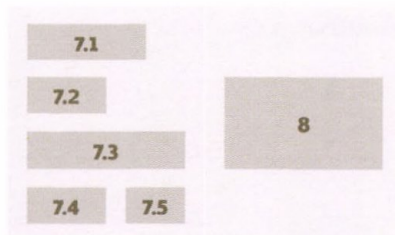
**16.** Miháltz István: Adatok Kalotaszeg morfológiájához. Földrajzi Közlemények, 1926. LVI. kötet, p. 148.

**17.** Vasút- és tájtörténetileg fontos adat, hogy 1907-ben Thoroczkay József mezőszentmihályi lakos előmunkálati engedélyt kapott egy Bánffyhunyadi Alsófülden-Nagyalmáson-Középlakon át Zilahra vezető vasútvonalra. Engedélyét éveken át meghosszabbították, azután minden bizonnyal a kedvezőtlen geomorfológia adottságok miatt elállt a kezdeményezésétől. Vasúti és Közlekedési Közlemény, 1907. XL. évf., 31.sz. 89.









**7.1 kép:** Az Alszegei medence tájszerkezete, 16. lábjegyzet

**7.2 kép:** A híres 350 m hosszú sztánai töltés alépítményével együtt, 17. lábjegyzet

**7.3 kép:** A sztánai vasúti építkezés komoly tájképi beavatkozása  
VERESS FERENC FELVÉTELEI, 1868, MEK.OSZK.  
HU/02100/02109/HTML/552.HTML

**7.4 kép:** A sztánai töltés bevágás vasúti térképe  
MÁV TERVTÁR, 1860.  
**7.5 kép:** A sztánai katonai kitérő és vasútállomás, ahol a vonatok mozdonycsere miatt

mindig megálltak, így is megteremtve a Nyaralótelep infrastrukturális feltételét  
(A SZERZŐ FELVÉTELE)

**8 kép:** A Gyerővásárhely és Kapus-völgy közötti Köves-hegyi hágó képe  
(A SZERZŐ FELVÉTELE)



## 8. A VÍZVÁLASZTÓ KAPU:

### A RISZEG-HEGY, A SZTÁNAI VASÚTI SZOROS ÉS ALAGÚT

A másik belső tájszerkezetet tagoló kapu-helyzet a Nagyvárad-Kolozsvár vasútvonal mentén mesterségesen keletkezett 1869-ben. A Hunyadtól folyamatosan emelkedő vonalat a Riszeg-tető lábainál át kellett vezetni: erre több nyomvonalterv is kínálkozott Sárvásártól Kőrösfő vagy Sztána felé (7.1 kép). Végül a sztánai „töltés és bevágás” földmunkái bizonyultak költséghatékonyabbnak a kőrösfőivel szemben, ahol az út olyan hirtelen emelkedik, hogy átvágása a szintén nagyon jelentős zsobok-sztánai változat munkáit is felülmúlták volna. A Keleti Vasútvonal legmagasabb pontját Zsoboknál éri el (563,93m), ahol közel 10% emelkedésben halad a Sztánai kitérőig (E.St.)<sup>18</sup>, melynek párhuzamos vonalai a vonatot felhúzó duplamozdonyok cseréje számára készültek. Itt a mozdonyok lecsatolása miatt a vonat mindkét irányból megállásra kényszerülő utasi az Almás völgyének tájában gyönyörködhetnek. Ez

a tény lehetett motorja a később kiépülő Nyaralótelepnek, és alapja annak a mondásnak, hogy a vonat „Kós K. mérnök úr kedvéért mindig megáll Sztánán”. A hatalmas földmunkát igazolják a képek. A Zsoboki vízválasztóra eső (12 km) földmunka 230 ezer köbméter, míg maga a Sztánai töltés-bevágás 270 ezer köbméter földmozgósítást jelentett. 1869 őszén 600 munkás dolgozott a faragatlan bükkfagerendákból készült, 260 m hosszú, 32 m magas töltésalapnak készülő állványon és az eredetileg bevágásnak tervezett, később beholtzásra kerülő alagúton<sup>19</sup> (7.2, 7.3, 7.4 kép). A vasútvonal fizikai összeköttetést teremtett Alszeg és Nádas-mente között, amely azelőtt nem állt szoros tájszerkezeti kapcsolatban egymással. A közutak rossz állapota miatt a ritkán, de menetrend szerint járó vasút mégis gyors és rendszeres közlekedést teremtett a falvak között (7.5 kép).

**18.** Eisenbahn Station: magasabb rendű állomás, mint a megállóhely (H.St.).

**19.** Nagy János: A Sztánai töltés és bevágás, Magyar Mérnökegylet Közlönye, 1870. p.499.



## 9. FELSZEG NYUGATI, BELSŐ HATÁRA KAPUS VÖLGYE FELÉ:

### A GYERŐVÁSÁRHELYI KÖVES-HEGY

A nagykörösfői-hágóhoz hasonló szűkülettel találkozunk a Gyerővárashely melletti Köves-hegynél (676 m), amely a Felszeghez erősebben kötődő Pányik és Gyerővárashely valamint a Kapus-Szamos (Átmeneti) vidékét választja el egymástól (8. kép). Vásárhely már a középkorban fontos vámszedő helyé vált, amelyet a környék ura, a Gyerő nemzetség is pártfogolt. A Vásárhely névből is erre lehet következtetni. A hágóban később a Fráncifogadó működött<sup>20</sup>. A hágón Kolozsvár felé tekintve az „Átmenti-vidék” táját láthatjuk, amelynek tájjellegzetességei kevésbé karakteresek: a völgy szélesebb, a Kalotaszeget kevésbé jellemző távlati perspektívát nyit, és északról a Kapulát barázdákkal tornasorban tagolt, kis vízmosta völgyeit látjuk, kisebb szőlőterületekkel, míg jobb kéz felől a Gyalui havasok sűrű fenyőrengete zárja a látványt. A Szamosvölgye és a Nádas-völgye közt eddig csak a gorbói „Nemesek erdején” át vezető hajszálvékony út mellé az újonnan épülő autópálya markáns, eddig nem létező kapcsolatot vág majd a tájba Vista és Lóna irányába új tájkapukat nyitva!

## ÖSSZEZGÉS

A tájkapuk által feltároló tájlehatárolás összhangban áll az eddigi nagytáji és kistáji beosztásokkal, hiszen a vízválasztó hegyvonulatok, magaslatok vagy éppen a nehezen átjárható mélyvonalak mára kialakult útviszonyaikkal már megteremtették a legfontosabb, falvak közötti kapcsolatháló-rendszert. Ebbe érteendőek a társadalmi szerveződés pontjai is: a házassági kapcsolatok, és ezáltal a családnevek keveredése, a zenészbándák körzetei, a Kalotaszegen ugyan ritkább kalákák vagy a bálók, futballmérkőzések. A földrajzi szemlélet geológiai írásai szintén alapját adják a tájszerkezeti beosztásnak, de a pusztán geomorfológia képződményt már nem vetik egybe a ráakódott tájtörténeti emlékekkel. Szabó T. Attila dűlőnév-összeírásai – amelyek minden kétséget kizáróan a legpontosabb tájtörténeti forrásunk Kalotaszegen –, főként nyelvészeti céllal íródott, így e tájnévkincs a térképes munkarészekon pontatlanul követhető nyomon. Fiának,

Szabó Attilának növényföldrajzi kutatása már inkább fordít figyelmet tájesztétikai kérdésekre is, de a növénytakaró jellegzetességein túl nemigen tudja megragadni a tájszerkezeti fordulópontokat.

A viseletében, táncagyományjaiban jól elhatárolható tájegységek nyomon követhetők azonban a tájképek egyéniségében, jellegzetességeiben. A tájkarakter fordulópontjain hangsúlyosan és finoman változnak a tájképek. Ezek a táj élete során megjelölésre kerültek: hol a helybeliek, hol az utazók által; hol tudatosan várat emelve vagy tudatalatt egy erődszerű templomot építve. Természetesen minél közelebről tekintjük a tájat annál finomabb pontokat lehet megfigyelni; annál árnyaltabb lesz a tájalkotó elemek egyedisége. Így kapcsolódhat egy nagy tölgyfa-csere, vagy egy időszakos vízfolyás, egy gázló a települések határának tájkapuhelyzetéhez és a hátszerkezethez. A falu táji identitása e határok mentén körvonalazódik. A mezőgazdasági munka visszaszorulásával azonban a lakosok tájismerete is csökkent, és a fiatalok már nem ismerik a határt. Egyes kapuk a tájszerkezet infrastrukturális átalakulása miatt eltűntek (ilyen a Hángos-tetői fogadó vagy a Köves-hegyi hágóban a Fránci-fogadó), de mások stratégia szerepüknel fogva a jövőben is fontos fordulópontok maradnak (sebesvári megálló, Jára-szurdok). Sokszor az útvonalak áthelyeződése magával viszi elemeket (ma a ketesdi úton áll a fogadó). Ma inkább ezek az infrastrukturális elemek élnek a lakosok tudatában tájkapukként. Így lett fontos csomópont a sztánai állomás és a vasút is, ami működése után intenzívebbé tette a társadalmi kapcsolatokat Alszeg és Nádas-mente között.

A kalotaszegi táj hullámzó barázdái, barázdái között megülő cserjesávja, kopárfátlan legelői, az eróziós tájsebek, a bölényként felmagasodó Vlegyásza látványa és szűk, tagolt, tájképi kertre emlékeztető térszerkezete éppannyira egyéniséget adnak számára, mint a lovagló 'muszuly'. Amikor eltűnnek a barázdák, ahol záródnak az erdők, kiszélesednek a völgyek, vagy felmagasodnak a hegyek, ott az emberi kéz hozzáadta a maga kézjegyét: ezeknek az emlékeknek bukkanhatunk nyomára a tájkapukban.

<sup>20</sup> Szabó T. Attila: *Kalotaszeg helynevei, Kolozsvár, 1942. p. 141.*



## GATES IN THE LANDSCAPE OF KALOTASZEG

The goal of this article is to focus to "gate"-situations in the landscape. The typical elements of the region can be seen in certain edge-situations, where the visual similarities are transforming to another landscape-structure. Nine locations were surveyed in the study, where landscape works as a gate in and out. With finding the different layers of the landscape we can identify the importance of the gates in the landscape history. Castles, fortresses and its ruins, border marks, topographic forms are bases of infrastructural changes, and infrastructure is a determinant factor of building-processes, and social connections. With adding information from different fields of landscape studies, we can deepen the understanding space and identity-structure of the landscape.

Kalotaszeg, a Hungarian region of Transylvania has very typical elements and land-use structure, which give a special visual-identity to it. Kalotaszeg lies on the midway from Partium (Region Oradea) to the Székely Land (picture 1.). Huedin (Bánffyhunyard) is the main market-town of the region, and Cluj Napoca (Kolozsvár) is its border city to the East. The region has its own special characteristics in the land-use and in the scenic appearance: the absence of forests in order to enlarge the agricultural-area was chopped down before the 17<sup>th</sup> century; the slight slopes (450 m - 750 m)

of landscape are forming a wavy-hilly countryside structure, where the settlements hide in the valleys surrounded by fruit-orchards; because of the orographic-structure of the geomorphology, viewer get a constantly transforming scenic-view; the bad-quality agricultural land is dominated by small-size patterned plow-lands, dry- and wet meadows, and pastures, and usually with heavy wounds of erosion; the landscape is strip-cultivated into 5-10 meter wide terraces to balance the bad-quality and the erosion of the fields; the various switching light and micro-vegetation on the slopes cause a strong visual effects in the view.

Taken these visual-aspects of landscape as a "pattern" of identity (see on picture 2.), we can find gates where these characteristics are appearing or disappearing. The strongest gate is Bologa- Poieni (Sebesvár - pictures 3-.), where the geomorphological situation transformed the valley into a narrow infrastructural-corridor: the river Körös, the train, the highway are all joining close each other by passing across the King's Forest Mountain (Királyerdő), until the gate where one suddenly enters into another "land-shape". The gate is not only marked with the ruins of the former fortress, but with train-sidings, the hunting-villa of the Family Bánffy, a former Guest-houses (now petrol stations). On the slope next to this gate the special agricultural-terrace show up as well. Next to the Castle of Almasu (Váralmás - pictures 4-) and Fortress Léta/ Jára-valley (pictures 6-.)

similar landscape situations can be seen. The fourth guard of this unified region is the church-fortress of Valeni (Magyarvalkó - picture 5.), which faces to the Vlegyasza, the west-border mountain of Kalotaszeg; above this village the agriculture-pattern switch to forestry whereas orchards, terraces and erosion-wounds all disappear.

Inside of the Kalotaszeg's land-structure further tree gate-locations can be identified. These gates are all located in a special position: all around the highest hill, where the three small regions of Kalotaszeg are separating from each other. As the micro-geomorphology of the landscape has differences, the roads had important resting points, where guest-houses or inns were located (Farnas, Dumbrava). The valley of Sztana (picture 7-) is also a complex gate-situation, because it was "opened" only 140 years ago. The almost 750 meter high Rieszeg-Hill caused a strong border between the eastern and western part of Kalotaszeg until the railway was built in the 1870. With this landscape-transforming intervention a new gate, a regularly physical-, and social-connection was opened up.