

# KÉSŐ MODERN KERTÉPÍTÉSZETI ÖRÖKSÉGÜNK – AZ 50 ÉVES BUDAPESTI JUBILEUMI PARK *LATE-MODERN LANDSCAPE ARCHITECTURAL HERITAGE – BUDAPEST'S JUBILEE PARK AT 50 YEARS*

SZERZŐ/BY: BAKAY ESZTER,  
ZAJACZ VERA, SZILÁGYI KINGA

## BEVEZETÉS

Budapest 1950-1980 közötti városfejlesztése, részben a korábbi évtized Nagy-Budapest koncepciójának<sup>1</sup> eredményeként egy kétmillió fővárost eredményezett, ahol a katasztrofális méretű lakáshiányt előbb kislakótelepi egységek, majd a hetvenes évektől iparszerű építéstechnológiával intenzív lakótelepek építésével próbálták enyhíteni. A lakótelep-építések során a várostervezés új fogalma és szabályozási eszköze, a zöldfelületi ellátás keretében sorra épültek a lakótelepi zöldfelületek, közkertek és kisebb közparkok, ám vajmi kevés eredményt mutatott fel a rendszer a városi parkok építése terén.<sup>2</sup> A korabeli tervezők elbeszélése szerint a megbízások 75-80%-a lakótelepi zöldfelületek tervezése volt. A főváros történeti parkjai (Margitsziget, Városliget, Népliget) mellett új városi park mindössze kettő épült, s mindkettő Budán: a hatvanas években a gellérthegyi Jubileumi park és a Tabán együttese, a

hetvenes években pedig a Hajógyári-sziget parkja. A 20. század második felében történt fejlesztések ellenére Budapest még ma is zöldterületekben viszonylag szegény városnak tekinthető.<sup>3</sup>

Bár a lakótelepi zöldfelületek rendkívül sokrétű és komplex tervezési feladatot jelentettek (a lakóépületekhez közvetlenül kapcsolódó, közös használatú lakókerteknek, az oktatási intézmények kertjeinek, a lakótelepi vagy lakóközveti közparkoknak, a kereskedelmi és szolgáltató központ környezetének, valamint az elválasztó zöldsávoknak a megtervezése), mégis az esetek zömében szűk építési költségvetéssel tervezett, szemantikusan zöldfelületi tervek születtek, gyakran títustervek felhasználásával.

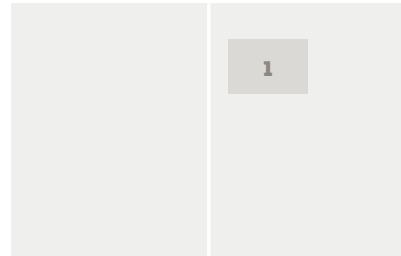
Ebben a korszakban a tízhektáros Jubileumi park tervezése valódi kuriózumnak, izgalmas és valóságos tervezői kihívásnak számított. A park hazánk „felszabadulásának”<sup>4</sup> 20. évfordulójára készült, innen ered a Jubileumi park elnevezés. A megbízó (a párt) célja az volt, hogy a Gellérthegy tetején, a város egyik leg-

<sup>1</sup> 1950-ben 18, korábban független Budapest környéki települést adminisztratív eszközökkel a fővároshoz csatoltak

<sup>2</sup> Bakay, Hutter, Szilágyi: 2011

<sup>3</sup> Budapesten a 2014-es adatok szerint átlagosan 5 m<sup>2</sup> városi park, közpark, közkert jut egy lakosra, mely jóval a WHO 9m<sup>2</sup>/fő ajánlása alatt van forrás: [http://budapest.hu/Documents/Bp\\_Környezeti\\_Allapotfelmérése2014.pdf](http://budapest.hu/Documents/Bp_Környezeti_Allapotfelmérése2014.pdf)

<sup>4</sup> Ez a szocialista rendszerben használatos kifejezés a II. világháború végének évét, azaz 1945-öt jelenti; a „hős szovjet csapatok” 45 tavaszán, hivatalosan április 4-én fejezték be a németek elleni harcokat hazánk területén.



**1. ábra/fig.:**

A Jubileumi Park elhelyezkedése a Gellérthegyen / Location of Jubileum park on Gellért Hill (FORRÁS/SOURCE: [OPENBUILDINGS.COM](http://openbuildings.com))

**INTRODUCTION**

The urban development of Budapest between 1950 and 1980 resulted in a capital region with a population of two million, partially because of the Great Budapest concept<sup>1</sup> of the previous decade, in which first just small housing units and from the seventies intensive housing estates led by industrial technology were developed to ease a tremendous housing shortage. During the housing estate developments, a new urban design notion and regulation tool, the so-called 'normative green surface supply', was introduced which produced large, connected green surfaces within the housing estate developments. These often took the form of local parks and public gardens. But on the other hand, the city accomplished very little in building new city parks. According to landscape architects who practiced during this time, 75-80% of the projects were related to housing estate green spaces. Besides the existing historical parks of Budapest (Margaret Island, City Park, People's Park), only two new parks were built in those decades, both on the Buda side of the Danube; in the 1960s Jubileum (Jubilee) Park and Taban at the Gellért Hill, and in the 70s the Shipyard Island Park on a Danube

island. In spite of the large green surfaces created during the second half of the 20th century, Budapest is still considered as lacking in adequate amounts of green space for a European capital.<sup>2</sup>

Although the new green surfaces meant a very diverse and complex planning tasks due to its complex functional system (public gardens next to residential blocks, gardens for educational institutions, local public parks, commercial and service centers, as well as the separation greenways), in most cases due to tight budget for landscape construction, often only schematic design was produced using standardised plans for playgrounds etc...

In this era the design of a ten acre park must have been an exciting project, a real professional challenge. The park was created to commemorate the 20th anniversary of Hungary's "Liberation",<sup>3</sup> hence the name Jubilee Park. The principal goal of the investment was to create a truly high-quality park on the top of Gellért Hill, one of the most representative locations in the city.

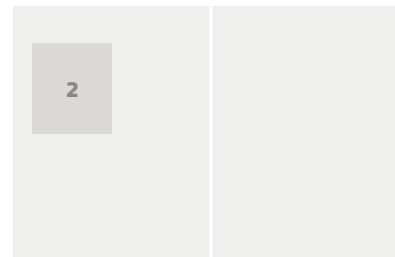
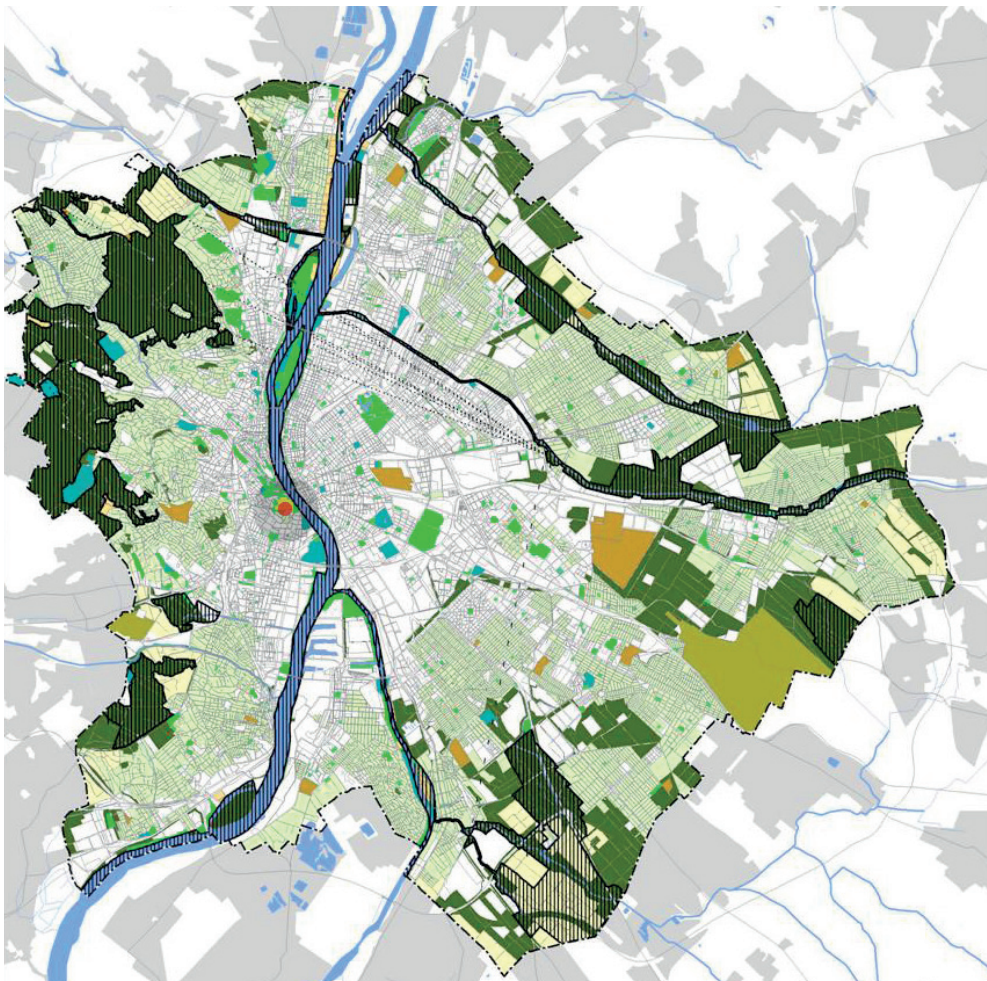
The park was planned during 1962 and 1963 and constructed during 1964 and 1965. The design is the work of two landscape architects of BUVÁTI,<sup>4</sup> Mr. Vilmos Jancsó and Mrs. Zoltánné

**1** In 1950 18 settlements in the vicinity of Budapest were forced to joined to the capitol by administrative tool

**2** According to a 2014 data in Budapest there are 5m<sup>2</sup> public park or public garden surface/resident , which is way below the 9m<sup>2</sup>/resident public green surface suggested by WHO source: [http://budapest.hu/Documents/Bp\\_Környezeti\\_Állapotfelmérése2014.pdf](http://budapest.hu/Documents/Bp_Környezeti_Állapotfelmérése2014.pdf)

**3** This expression was used during the socialist era to indicate the end of WW2, 1945, when the Soviet troops occupied Hungary.

**4** Budapesti Urban Design Institute, the predecessor of BVTV today



**2. ábra/fig.:**

Bp. zöldfelületei /  
Green surfaces of  
Budapest

(FORRÁS/SOURCE:

HUTTER D.:

BUDAPEST ZÖLDFELÜ-  
LETI RENDSZERÉNEK  
FEJLESZTÉSE VASÚTI  
ROZSDATERÜLETEK

FELHASZNÁLÁSÁVAL”  
DOKTORI DISSZERTÁ-  
CIÓ, 2015 / IMPROVING  
THE GREEN SYSTEM OF BUDAPEST  
BY TRANSFORMING RAILWAY  
RUST AREAS, PHD THESIS,  
2015)

reprezentatívabb helyén egy valóban magas minőségű, nívós park épüljön.

A park a BUVÁTI<sup>5</sup> két tervezőjének, Jancsó Vilmosnak és Krizsán Zoltánnak az alkotása. Közülük Krizsán Zoltánné a 60-as, 70-es évek első felének egyik legmeghatározóbb szakmai egyénisége volt. Nevéhez fűződik sok lakótelep zöldfelületi terve, valamint a 70-es években a gellérthegyi víztározó felett épült park,<sup>6</sup> mely néhány száz méterre található a Jubileum parktól. A Jubileumi park tervei 1962-63-ban készültek, a kivitelezés 1964-65-ben zajlott.

**A GELLÉRTHEGY ÉS A JUBILEUMI PARK**

A Gellérthegy a Duna jobb partján, közvetlenül a folyóparton emelkedő, kb. 140 m magas dolomitrög, melynek tetején található a Citadella<sup>7</sup> és a Szabadság-szobor. Erről a pontról egész Budapest, a Pesti-síkság és a budai dombok egyaránt jól beláthatók. A Citadella elé a II. világháború után helyezték el

a Szabadság-szobrot, mely mára Budapest egyik szimbólumává vált. Ezek közvetlen közelében, a hegy délnyugati lejtőjén található a Jubileumi park (1. ábra), melynek helyén korábban beépítetlen, szeles, kitett, kopáros lejtő volt, s ahol a tereprendezést a talajadottságok miatt részben a sziklaplató robbantásával kellett elvégezni. Pozíciójából adódóan remek kilátás nyílt a parkból: déli irányban a Duna, a déli Duna-hidak, illetve a pesti és budai Duna-part látható. Délnyugati irányban a 60-as években épült Lágymányosi és Kelenföldi lakótelepek látszanak a távolban. Nyugati irányba tekintve a Sas-hegyet, illetve a Kis-Gellérthegy lejtőit láthatjuk. A Jubileumi park a főváros egyik nagyparkjának, a Gellérthegy-Tabán parkkomplexumnak egyik tagja (2. ábra). A Jubileumi parkot északról a Citadella sétány, északnyugatról rövid szakaszon a Szirtes út, délnyugatról a Kelenhegyi út, illetve társasházak kertjei, dél-keletről a Rezeda utca határolja. Keletről a 30-as években épült parki sétányrendszerhez csatlakozik a

<sup>5</sup> Budapesti Városépítési Tervező Intézet, a mai BFVT elődje

<sup>6</sup> Tervező: Krizsán Zoltánné és Baraczká Katalin, Szász Péter (BVTV), építész tervező: Vadász György

<sup>7</sup> A Citadellát a 19. században építették az osztrákok a rebellis pesti lakosság féken tartására

Krizsán. Mrs. Krizsán was one of the most outstanding professional personalities in the 1960s and 70s. She designed green surfaces for many housing estates, and she was the chief designer of the park built above the Gellért Hill Water Reservoir in the 1970s<sup>5</sup> (just a few hundred meters from Jubilee Park).

#### THE GELLÉRT HILL AND JUBILEE PARK

The Gellért Hill is a 140 m high dolomite clot rising next to the river Danube, on the right side. Its peak is marked by the Citadel<sup>6</sup> and the Liberty Statue. From this point one can see the entire city, the plains of Pest and the Buda hills. Liberty Statue was placed in front of the Citadel after WW2, and soon became one of the symbols of Budapest. Nearby on the southwestern slopes lies the Jubilee Park (Figure 1), which used to be an undeveloped site on a windy, exposed slope. Due to the difficult soil conditions the grading works prior park construction had to be carried out partially by exploding the exposed bedrock. Due to its position, the park offers superb views to the Danube and southern bridges, and to the Buda and the Pest riverbanks. Looking to the south-west the Lágymányosi and Kelenföldi housing estates, both built in the 60s, can be seen in the distance. Looking westward we can see Eagle Hill, and the slopes of the nearby 'Small Gellért Hill'. The Jubilee Park belongs to the larger Gellért Hill-Tabán park complex, an important regional green open space (Figure 2).

The 10 ha size Jubilee Park is bordered to the north by the Citadel Mall and by a short section of Szirtes Street on along the northwest. Kelenhegyi Street and condominiums mark the western border of the park, while Rezeda Street runs along its south-eastern edge. The eastern side of the park is connected to the meandering walkway system of Gellért Hill, laid out in the 1930s. The park lays

on a significant slope, where the average grade runs towards the south-east at 14%, and to the south-west at nearly 10%. In the steepest slopes are nearly 20%.

#### THE PURPOSE OF ESTABLISHING THE PARK AND ITS APPROACH

The Gellért Hill was a major tourist attraction already in the 1960s, and the Citadel was one of the most popular tourist destination. The park served different purposes; firstly, the goal was to create a high quality environment next to the Citadel, and secondly, to give the local population a park with strong visual connection to the central city. The decision of establishing this park was decided in the highest political circles in the spirit of consolidation, and was meant as a gift to the population of Budapest. "We believe that the Municipal Council couldn't give any better gift for the 20th anniversary of liberation to city's population, than this representative park with such a richness of content and diversity of vegetation."<sup>7</sup> This park was not built to serve any recreational needs of the local population, as in the neighbourhood there are mostly low-intensity residential areas with private gardens.

This might have a close connection to the main problem of the park even today; the park is underused. Access to the park is difficult and contributes to the lack of use. In the vicinity no busy roads can be found which is beneficial in terms of noise and air pollution. Park access is the same today as when it was constructed, which is from a major transportation hub located along the Danube. From here, the lowest point of the park can be reached by walking 15-20 minutes along a rising path. The next closest traffic hub is an exhausting 50 minutes walk through difficult terrain along the eastern hill side. There is an infrequent bus route from Moricz Zsigmond Square which transports visitors directly

<sup>5</sup> Design: Mrs. Krizsán and Katalin Baraczka, Péter Szász (BVTV), architect: György Vadász

<sup>6</sup> The citadel was built in the 19th century by the Austrian Empire to control the rebellious population of Pest

<sup>7</sup> in Jankovich O: A Jubileumi Park,

Jubileumi park. A mintegy tízhektáros park területe jelentős lejtéssel bír, délkeleti irányban az átlagos lejtés 14%, de a legmeredekebb részekben a lejtés 19,5%. Délnyugati irányban a lejtés közel 10%-os.

### A PARK LÉTESÍTÉSÉNEK CÉLJA ÉS MEGKÖZELÍTÉSE

A Gellérthegy jelentős turisztikai vonzóerővel bírt már a 60-as években is, és a Citadella volt az egyik leglátogatottabb turisztikai célpont. A park létrehozásának célja részben a Citadella közvetlen közelében igényes környezet kialakítása, illetve a budapestiek számára egy rendkívüli látványkapcsolatokkal rendelkező park létrehozása volt. A park építését a legmagasabb politikai kör határozta el a konszolidáció jegyében, mintegy ajándékképpen Budapest lakosságának. *„Meggyőződésünk szerint szebb ajándékot a Fővárosi Tanács fel szabadulásunk 20. évfordulójára nem is tudott volna felajánlani a város lakosságának, mint e tartalmi gazdagságával és különleges növényzetének változatosságával megalkotott reprezentatív parkot.”*<sup>8</sup>

A Jubileumi park létrehozása idején sem elsősorban a helyi lakosság rekreációs igényeit volt hívatott szolgálni, hiszen a környéken zömében alacsony intenzitású lakóterületek, kertés, társasházak beépítések jöttek létre. Ebből adódott a park máig tartó egyik fő problémája, az alacsony látogatottság, melynek fő oka már létrehozása idején is a nehézkes megközelítés volt. A környéken nagyforgalmú utak nem találhatóak, ami ugyanakkor előnyös a zaj- és levegőszennyeződés szempontjából. A park már a 60-as években is a maihoz hasonló irányokból volt megközelíthető; a Duna-parton fekvő Gellért tér felől, mely fontos közlekedési csomópont, 15-20 perc alatt egy erősen emelkedő sétaúton lehet feljutni a park legalsó pontjára. A Gellérthegytől északra, szintén a Duna-parton található másik közlekedési csomópont felől, nehéz terepvi-

szonyok között kb. 50 perces sétával juthatunk el a parkba, átvágva a Gellérthegy keleti oldalán. A Móricz Zsigmond körtérről – Dél-Buda legnagyobb közlekedési csomópontjából – indul egy viszonylag ritkán közlekedő buszjárat, mely közvetlenül a park felső bejáratához szállítja a látogatókat. A 60-as években már voltak olyan tervek, hogy a Citadella körül mikrobuszjárat létesüljön,<sup>9</sup> mely érintette vagy átszelte volna a Jubileumi parkot is, ám ez a terv nem valósult meg.

### A PARK TÉRSZERKEZETE ÉS KARAKTERE<sup>10</sup>

A lejtős parkban három földteraszt alakítottak ki, melyeket rézsús felületek kötnek össze. A nagyvonalúan íves, lejtős, széles sétautak ferde irányban szelik át a rézsúket, így a nagy szintkülönbség ellenére is kényelmesen jutunk fel a felsőbb teraszokra (3. és 4. ábra).

A parkba „alulról”, a Rezeda utca felől belépve hatalmas, lejtős gyepfelület, a „Kancsós tábla” fogad minket, mely nevét az itt elhelyezett három nagyméretű, kő amforáról kapta (alkotó: Metky Ödön) (5. ábra). A park alsó részén épült a kertészet fenntartóépülete is. Ezen áthaladva érzük el az első földteraszt, melyet a 60-as években a kertépítészetben még újdonságnak számító, nagyméretű, négyzet alakú, helyszínen készült betonlapokkal burkoltak. A földterasz alatt 60-80 m hosszú, tarka virágágy díszlett. A teraszon három egyedi, nyitott ernyőre hasonlító, műanyagból és fémből készült esőbeálló tető kapott helyet. Ehhez a teraszszinthez csatlakozott kissé délebbre a játszótér, mely felett a rézsúben nagyméretű sziklakertet<sup>11</sup> alakítottak ki. A burkolt terasz hegy felőli oldalát kb. 2 m magas budakalászi mészkő<sup>12</sup> támfal szegélyezte, melyet nagyméretű mészkő dombormű díszített (Kiss István: Budapest múltja és jelene).

Innen elegáns lépcsők, illetve travers sétautak vezettek fel a következő földteraszra, ahol a szabálytalan alakú,

**8** Jankovich O: *A Jubileumi Park*,  
**9** Csorna A.: *Mikrobusz járatokat a Gellérthegyre, Budapest Folyóirat, 1968/6.*  
**10** Jankovics O: *A Jubileumi Park, Budapest Folyóirat*  
**11** 1742m<sup>2</sup>  
**12** a kor anyaghasználatának megfelelően

3 4  
5 6

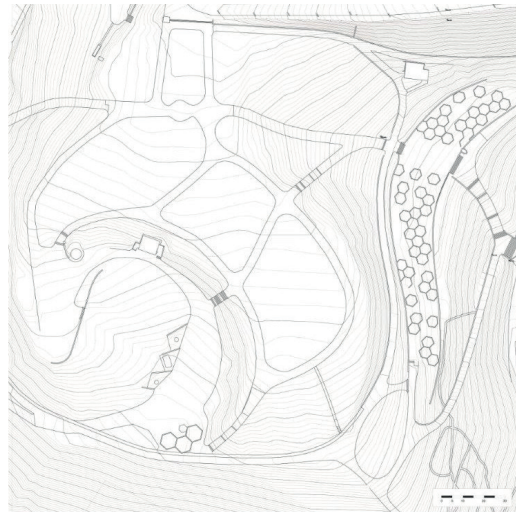
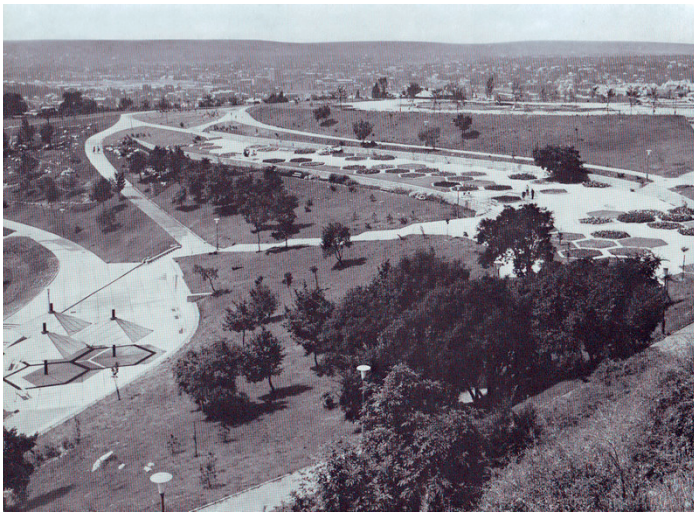
**3. ábra/fig.:**  
A Jubileumi Park terepialakítása / Earthscaping in Jubileum park  
(FORRÁS/SOURCE: [HTTP://FOVAROSI.BLOG.HU/2014/05/05/](http://fovarosi.blog.hu/2014/05/05/))

ÖTVEN ÉVE IRTAK 1964. MAJUS)  
**4. ábra/fig.:**  
A jubileumi park központi részének 20 cm-es rétegvonalas alaprajza, Készítette: Zajacz Vera / The terrain of the central

part of the park plotted by 20 cm contour lines, made by Vera Zajacz  
**5. ábra/fig.:**  
Kancsós tábla a kővázakkal / Vase –field with stone amphoras  
(FORRÁS/SOURCE: [HTTP://WWW.BUDAPEST-FOTO.HU/BUDAPEST%2520KEPEK/AMFORAK\\_GELLERT-HEGY\\_2006](http://www.budapest-foto.hu/budapest%2520kepek/amforak_gellert-hegy_2006))

**6. ábra/fig.:**  
Hatszögletű egynyári virágágyak a középső teraszon / Hexagonal

shape flowerbeds on the central terrace  
(FORRÁS/SOURCE: BUDAPEST FOLYÓIRAT IX. ÉVFOLYAM 6. SZÁM CÍMLAP)



to the upper entrance of the park. In the 1960s there were plans to start a van-shuttle service around the Citadel, likely to have stopped at Jubilee park as well, but this plan has never been realised.<sup>8</sup>

**THE SPATIAL STRUCTURE AND CHARACTER OF THE PARK<sup>9</sup>**

Three earth terraces were formed in the slanting park connected by steep slopes. The grandiosely wide and curving walking paths crossed the slopes in an oblique direction, so that the upper terraces could be approached comfortably despite the steep grade (Figure 3 and 4).

Entering the park at its lowest point from Rezeda Street, a huge sloping lawn

welcomes the visitor, the so called “Vase Field” (Kancsós tábla). The name refers to the three large stone amphora placed in the lawn (sculptor: Ödön Metky) (Figure 5). There is a small maintenance building located as well. Passing this entrance area we reach the first terrace, which is paved by square-shaped in-situ concrete tiles, a novelty in the 1960s. Along this terrace, just below the lower retaining wall a 60-80 m long multi-coloured decorative flower bed lays. Three identical umbrella shaped rain shelters made of metal and plastic were placed on this terrace. A bit further to the south, a large playground joined to this terrace, above which a large rock garden was built on the slope.<sup>10</sup> Along the upper edge of the terrace a 2 m high retaining wall supported the earth

**8** Csorna A.: Shuttle-van to Gellért hill, Budapest Folyóirat, 1968/6.

**9** Jankovics O.: A Jubileumi Park, Budapest Folyóirat

**10** 1742 m<sup>2</sup>

keménymész-kő-lapokkal burkolt, nagyméretű téren a jellegzetes, hatszögletű virágágyak mintegy a burkolatban rajzolódtak ki, s melyeket tarka egynyári virágokkal, pl. kánnákkal (*Canna indica*), illetve rózsákkal ültettek ki. Ez volt a park legtöbbet fényképezett része, mert a Citadelláról remekül látszik (6. ábra). Ezt a teraszt hegy- és lejtő irányban egyaránt kb. 1,5 m magas, az alsó támfalal megegyező budakalászi mészkőből készült támfalak öveztek. A második terasról felfelé vezető lépcső mentén helyezték el Tar István nőalakkal díszített kőkútját. Az ülő nő előrenyújtott keze mintegy „ráirányítja” a figyelmet az előttünk elterülő panorámára.

A harmadik, legfelső földterasz jellemző burkolata a gyöngykavics. Négy-szögletes kőkeretben virágágyak, illetve vízmedencék díszítették, melyek halpófát formázó vízköpői Borsos Miklós alkotásai. A legfelső teraszon helyezték el Barta Lajos emblemikus „kőlovacskáit” (8. ábra), illetve egy nagyon kedves szobrot (Somogyi József: Leányka csikóval). Ezen a teraszon kapott helyet egy tábla a kor szokásához híven a Jubileumi park létesítéséről, mely körül rózságyásokat létesítettek.<sup>13</sup> A legfelső teraszon is kialakítottak egy nagy játszóteret, illetve itt is feltűntek az alsó teraszon alkalmazott esővédő tetők. Ehhez a teraszhoz két kisebb terasz is kapcsolódott, egyikén állt a „szélkakas” (7. ábra).

A park területén nagyon sok padot helyeztek el a pihenni vágyók részére, melyek egy része a dunai és pesti panoráma felé, másik része nyugati irányba, a Sas-hegy felé nézett, a két irányú látványnak megfelelően. A parkban egységesen az u.n. 'Szentendre' típusú<sup>14</sup> padokat helyezték el.

A korábban kopár, sziklás felszínre megfelelő termőtalaj-terítés után került sor a fatelepítésekre. A fákat jellemzően kis csoportokban telepítették, a kor növényalkalmazási szokásai szerint őshonos fajok alkalmazásával (kőrisek, hársak, berkenyék, tölgyek). A park-

ban különlegességnek számítottak az új nemesítésű magyar hárs és berkenye fajok. A telepítésre jellemzők a ligetes területek, ahol a fák 1-3-5-ös csoportokban álltak, tájképi elrendezésben, valamint a nagy, nyílt gyepfelületek, pl: a Kancsós táblán vagy a geometrikus díszmedencék környékén, a park felső részén. A parkban mai szemmel meglepően nagy, színes virágfelületek voltak, a leírások szerint elsősorban egynyárikkal kiültetve, verbénákkal, muskátlikkal, petúniákkal, begóniákkal és varjúhájakkal és az akkoriban újdonságnak számító magyar kánna fajokkal. A felső területrészen nagyméretű (104 m<sup>2</sup>-es), peoniákkal (püncösdi rózsákkal) beültetett ágyást alakítottak ki.

Szocialista ideológiára utaló szobor nem található a parkban, annak ellenére, hogy a park létrehozása mögött a politikai szándék egyértelműen tetten érhető. Ez különösen azért meglepő, mert több, az 1970-es években épült parkban a szocializmust életető emlékművet helyeztek el.

Az egyes teraszokat eltérő anyaghasználat jellemezte. Az alsó teraszon nagyméretű betonlapokat, a középső teraszon szabálytalan alakú, csiszolt keménymész-kő lapokat, a felső teraszon gyöngykavics burkolatot és bárdolt homokkő lapokat használtak. Az összekötő úthálózat meredekebb szakaszain aszfaltot, a többé-kevésbé szintben futó utakon gyöngykavicsot alkalmaztak.

Egy 1967-ből származó, a FŐKERT által készített felmérés alapján számolható a park - eredetinek tekinthető - zöldfelületi aránya: ez 77% volt.<sup>15</sup> A középső földterasz, illetve a felette lévő területéről (a Kelenhegyi út felé eső szélső sáv kivételével) készített<sup>16</sup> borítottsági számítás szerint ezen a parkrészen viszonylag jelentős fatelepítés történt: minden 132 m<sup>2</sup>-re esett 1 faegyed. Érdekes adat, hogy a teljes zöldfelület 3,3%-a volt virágfelület, mely részben egynyári és évelőágyásokból, részben a nagyméretű sziklakertből állt.

Ez a park a korszak egyik legkiemelkedőbb kertépítészeti beruhá-

**13** Krizsánné egy, a 2010-es években folytatott beszélgetésben felidézte, hogy tervezőként nagyon tiltakozott az ellen, hogy az akkori tanácselnök „utasítására” a parkban rózságyag legyen, mert ezt idegennek érezte a park formavilágától és szellemiségétől; szerinte a park erőssége éppen az, ahogyan a hegytető közelében meglévő dolomit sziklakibúvákat integrálták a kerti kompozícióba

**14** Szakmai zsargonban a tervezője után: 'Dalányi' típusú pad

**15** Az alsó és középső terasz közötti zöldecsáv - adatok hiányában - nem szerepel ebben a kalkulációban

**16** Ezen a területrészről van adat az ültetett fák darabszámáról

above, built of rough surface Budakalász limestone,<sup>11</sup> which was decorated with a large relief made of limestone (Kiss István: Budapest Past and Present).

From this level elegant stairs or traverse paths led to the next terrace, which was paved by irregular form hard limestone tiles. The characteristic hexagonal shape flower beds, planted with colourful decorative annuals stood out from the large paved area. In addition to the annuals, Cannas (*Canna indica*) and roses were planted here as well. This was the most often photographed part of the park, because it looked great from the Citadel (Fig 6). This terrace was supported both on hill side and valley side by 1.5 m high retaining walls, made of the same Budakalász limestone, used for the retaining wall along the lower terrace. A nice decorative stone well with a woman figure (sculptor: István Tar) was placed along the staircase leading up to the third terrace. The seated woman's outstretched hand draws the attention to the panorama lying before us.

The third and uppermost terrace is paved mostly by pebble stone. Flower beds and water pools framed by wide rectangular stone edges decorated this terrace. The waterspouts forming a fish jaw are the works of Miklós Borsos. The emblematic 'stone horses' of Lajos Barta (Figure 6) were paced on the top terrace as well, just like a very nice statue of Joseph Somogyi (Maid with foal). According to the custom of those times a stone board was placed here to commemorate the establishment of the park, surrounded by a rose bed.<sup>12</sup> On the top terrace a large playground was formed using the same rain shelter roofs found on the lowest terrace. To the top terrace two smaller ones joined, one of them decorated by a weathervane marking the highest point of the park (Fig 7).

Plenty of benches were placed in the park for the visitors' convenience,

some of which were facing towards the Danube and Pest panorama, others were looking westward, in the direction of Eagle Hill, fitting to visual attractions in both directions. In the whole park so-called 'Szentendre' type benches<sup>13</sup> were used uniformly.

Trees could be planted on the previously barren, rocky site only after laying a significant layer of topsoil. The trees were typically planted in small groups, and according to the custom of those days, only native species (ash, lime, rowan, oak) were used. Some newly bred Hungarian species (first of all lime and service berry) were planted for the first time in this park. Regarding tree placement, characteristic elements are clumps consisting of 1-3-5 trees planted in informal, scenic arrangement and large open lawns, such as at Vase Field or around the decorative geometrical pools in the upper part of the park. Compared to the parks of today, there were surprisingly large colourful flower surfaces, and according to the descriptions they were mainly planted with annuals, Verbenas, Geraniums, Petunias, Begonias, Sedums and with Hungarian *Canna* species, a horticultural novelty of those days. In the upper area, a large (104 m<sup>2</sup>) *Paeonia* bed was formed.

There were no statues referring to socialist ideology in the park, despite the fact that behind the creation of the park the political intention was quite obvious. This is very surprising, if we take into consideration that in parks built later in the 1970s often memorials glorifying socialism were placed.

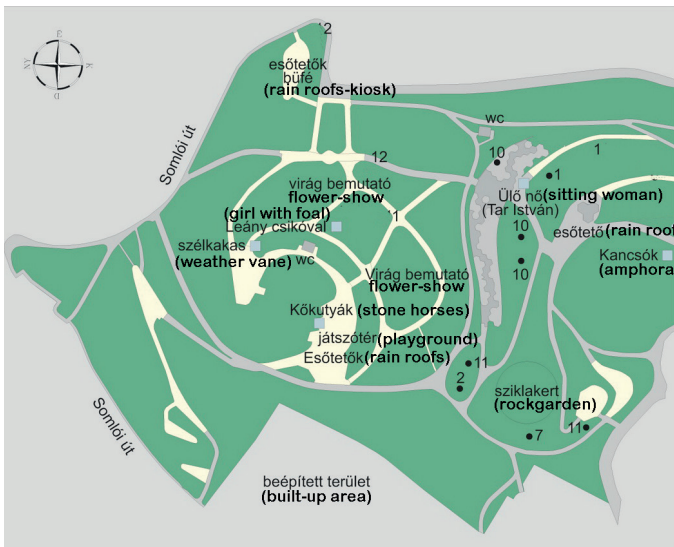
Terraces were characterised through the use of different materials. The lower terrace was paved by large concrete panels, the middle terrace by irregularly shaped and polished hard limestone tiles, while on the upper terrace pebble stone cover and rough sandstone tiles were used. The steeper sections of connecting walkways were paved by asphalt while flat sections were covered by pebble stone.

**11** it was the most often used type of stone in the 1960s

**12** Mrs. Krizsán mentioned in an interview in 2010, that as designer of the park she had been very much against placing a rosebed in the park under the order of the major, because she felt a rosebed is alien from the park, whose strength was the way it was integrated into the natural character of the site, by dolomite rock outcroppings nicely integrated in the greenery

**13** in the professional jargon it was called 'Dalányi' type bench after the designer





zása volt. Ez tükröződik a park helyének kiválasztásán túl a minőségi anyaghasználatban (mely messze túlmutat a korszakra jellemző anyagokon), a nagyszámú képzőművészeti alkotás elhelyezésében, illetve a hatalmas, drága fenntartású virágfelületekben.

és gyárkéményekre, a Dunára, Csepel-szigetre és a környező budai hegyekre. Itt kapott helyet a szobrok legnagyobb része...  
...A szobrok és a természet tökéletes harmóniája valósul meg itt, mutatva az utat, amelyen a mai művészetnek haladnia kell”<sup>17</sup>

**17** Magyar Nemzet, 1964 aug. 9.  
**18** A hajdani díszmedencék vízköpői még megtalálhatók a FŐKERT Dob utcai központjának udvarában.  
**19** Az eredeti tervek már nem lelhetők fel, a felmérési terv a FŐKERT archív tervtárában található

## A JUBILEUM PARK A KORTÁRSÁK SZEMÉVEL

“A modern városépítéssel egyik legnagyobb eredménye, hogy évszázadok után végre visszahelyezte jogaiba a zöldterületet, s vele együtt a kertépítés művészetét. Ennek az újjászületett művészeti ágnak egyik legnagyobb erőpróbája a befejezéshez közeledő gellérthegyi Jubileumi park felépítése, amely számos új szobornak ad helyet, jó levegőjű sétaúttal kelleme üdülést jelentenek az embereknek.

Grandiózus feladat volt ez, s a tervezők nagyszerűen oldották meg a problémákat. Meghagyták azokat a természetadta szépségeket, a sziklakert és lejtőket, amelyeket a hegyoldal kínál, s ehhez adták hozzá saját elképzeléseiket. Terméskő falak magasodnak a sétautak mellett, tartva az emelkedő teraszok földtömegét, a zöld pázsított virágágyak szabálytalan vagy geometrikus kőszegélyekkel keretezett foltokkal tarkítják. Az új szobrok természetesen simulnak bele ebbe a környezetbe, szinte együtt élnek a fákkal és a pázsittal...

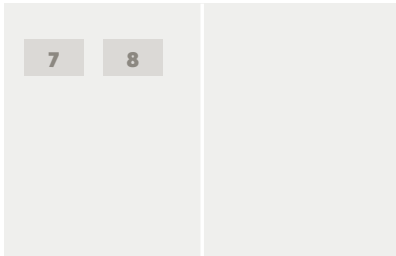
... A teraszról az utak a hegy tetején levő platóra vezetnek, ahonnan gyönyörű kilátás nyílik körben a távolba, pesti tetőkre

## A PARK MAI ÁLLAPOTA

A parkot bejárva megállapítható, hogy mostanáig jelentős átalakítás nem történt. Bár a növényzet mára túlságosan is megnőtt, így az eredeti vizuális kapcsolatok, széles látványok ma már nem élvezhetők, mégis a térszerkezet, a növénycsoportok elhelyezkedése, a burkolatok alaprajzi kialakítása és anyaghasználat, a virágágyak formája az eredeti terveknek megfelelően láthatók. A parkban lévő eredeti szobrok, térplasztikák zöme is – kevés kivétellel – az eredeti helyén látható.

A három közül leginkább a felső teraszon vannak változások, a díszmedencék és geometrikus virágágyak eltűntek,<sup>18</sup> és a felső játszóter teljesen átépült a mai előírásoknak megfelelően. A felső teraszon elhelyezett szobrok, köztük az emblemikusnak számító kőlovacsok, melyen generációk sora mászott és „lovagolt”, ma is az eredeti helyükön vannak (8. ábra).

Mai bejárás során a fák és cserjefoltok egy 1967-ből származó felmérési rajz alapján még beazonosíthatók.<sup>19</sup> Az alsó teraszt övező hatalmas virágágy, illetve az alsó játszóter feletti sziklakert mára nyom nélkül eltűnt, a középső teraszon



**7. ábra/fig.:**

A Jubileumi park alaprajza és látványos elemei / Layout and most spectacular elements of Jubileum Park (FORRÁS/SOURCE: ZÖLDKALAUZ)

**8. ábra/fig.:**

Barta Lajos: Kőlovacsák / Lajos Barta: Stone ponies (FORRÁS/SOURCE: FŐKERT FOTÓARCHÍVUM)

The original documentation has been lost, but a survey of the park dated in 1967 made by FŐKERT is still available, according to which the calculated original green surface ratio of the park was 77%.<sup>14</sup> Tree coverage calculation for the middle terrace, and the area above it<sup>15</sup> (except for the stripe next to Kelenhegyi Street) shows that there was one tree for each 132 m<sup>2</sup> park area. It is interesting that 3.3% of the total surface was flower bed, which consisted of annual and perennial beds and of a large rock garden.

This park was one of the most outstanding landscape architectural investments of its era. This is reflected in the selection of its unique location and in the high quality building materials used, which is far beyond the typical material use of the 1960s. Moreover it is reflected in placing a large number of art works in the park, and in large high maintenance flower beds.

THE JUBILEE PARK THROUGH THE EYES OF CONTEMPORARIES

"One of the greatest achievements of modern urban architecture is that, after centuries, we finally see rehabilitation of greenery in cities and together with it garden art. One of the greatest challenges for the reborn art-form is the creation of the nearly finished Jubilee Park on Gellért Hill, which houses several new statues, and where walking along the paths in clean air is a real recreation for people.

It was a grand task, and the designers brilliantly resolved it. They preserved the nature's beauties, rocks and slopes, offered by the hillside location, and they have added their own ideas. Fieldstone

walls are towering next to the walking trails, keeping the earth mass of the rising terraces, and the green lawns are decorated by irregular or geometric shape patches of flower beds framed by stone edges. The new sculptures blend naturally into this environment, almost alive together with the trees and the lawns...

... From the terraces, walkways lead to the plateau on top of a hill with beautiful views all around to the distant roofs and factory chimneys of Pest, to the Danube, and to Csepel Island and the surrounding hills. Most of the sculptures are placed here, achieving a perfect harmony between nature and art, pointing the way along which the contemporary art should pass on."<sup>16</sup>

STATE OF THE PARK TODAY

Visiting the park today we come to the conclusion that until now no significant changes took place here. Vegetation is overgrown and so the original visual context and the broad vistas can not be enjoyed; however, the spatial structure, the location of plant groups, the layout and material use of paved areas, and the shape of flowerbeds are all according to the original design. Most of the original sculptures and artworks in the park - with few exceptions - can be seen in their original location.

Among the three terraces, most changes took place on the upper one; the geometric pools and similarly shaped flowerbeds have disappeared<sup>17</sup> and the big playground has been completely rebuilt according to contemporary standards. The sculptures placed on the upper terrace, including the emblematic stone ponies, which were climbed and

<sup>14</sup> The green stripe between the lower and middle terrace is not calculated here due to inadequate information

<sup>15</sup> Data regarding the number of planted trees is available only for this part of the park

<sup>16</sup> Magyar Nemzet, (newspaper) 08.04.1964.

<sup>17</sup> The stone water sprouts of the decorative pools can be found in the courtyard of FŐKERT's headquarter in Dob Street/Budapest

a park egykori leglátványosabb elemei, a hatszögletű ágyások minimális fenntartási igényű talajtakaró cserjékkel és évelőkkel vannak kiültetve. Az összetöredezett mészkőlapos burkolatban lévő elhanyagolt ágyások szomorú emlékei az egykori tarkaságnak. A felső teraszon a 70-es években új tervezésű egyenári virágbemutatót alakítottak ki.<sup>20</sup>

A park eredeti burkolatai nagyon elhanyagoltak, a szobrok grafitokkal elcsúfítva, a kőszobrok helyenként kissé töredezetten utalnak a szebb múltra. Bár az esővédő tetők elhanyagoltak, de eredeti állapotukban láthatók az alsó teraszon, szemben a felső teraszon lévő esőtetővel, mely teljesen átalakítva ma kis büféként működik.

A Citadella ma is a turisták egyik leginkább látogatott helye Budapesten, és innen letekintve a park is remekül látszik, a látogatók mégis ritkán tértek be a parkba. A budapesti turisztikai programban a Citadella, a kilátás megtekintése szerepel, ám a Gellérthegy egyéb részei, köztük a Jubileumi park megtekintése kimarad, melyet részben a park elhanyagolt állapota is indokol. Így csupán a kis csoportban érkező vagy egyéni turistákkal találkozhatunk a park területén, akik a Citadellát látogató turistatömegeknek csupán töredékét adják.

A park városszerkezeti, turisztikai jelentősége miatt várhatóan előbb-utóbb sor kerülhet a felújításra, amikor el kell majd dönteni, hogy az eredeti terveknek megfelelően parkrekonstrukcióra kerüljön sor, vagy megújításra: azaz a jelenlegi térstruktúra és térrendszer teljes vagy részleges elbontása után új, kortárs alkotás jöjjön létre, amint ez sok 60-as, 70-es években épült park esetében történt.

#### KUTATÁSI CÉL, MÓDSZER

A továbbiakban megvizsgáljuk a park kertművészeti értékeit és jelentőségét a kor hazai és nemzetközi kontextusában. Ilyen szempontból előnyös,

hogy a parkban lényeges változás 1965-ös építése óta gyakorlatilag nem történt, így a park még eredeti tervek hiányában is jól kutatható, vizsgálható.

A park – mint késő-modern tájépítészeti alkotás – értékelését annak alapján végeztük el, hogy a kompozíciós megoldások, a térszerkezet, az alkalmazott designelemek és anyagok, illetve szerkezetek mennyiben felelnek meg a késő modern kertépítészet jellemzőinek. Első lépésként ennek a korszaknak – még szakmai körökben sem kellően feltárt és ismert, főleg nem eléggé elismert – tájépítészeti jellemzőit kell megismerni, majd ennek fényében vizsgálni a park kompozícióját, szerkezetét, illetve az itt található elemeket.

#### A KÉSŐ MODERN KOR KERTÉPÍTÉSZETE<sup>21</sup>

A modern – hasonlóan a reneszánszhoz vagy a barokkhoz – nem csak egy művészettörténeti periódus, sajátos téralkalítással, jellemző formai megoldásokkal és eszközrendszerrel, hanem egy szellemi áramlat is, amely a korban felvetődő, az emberek mindennapjait érintő kérdésekre, a kor kihívásaira a modernizmus filozófiai alapjain próbál válaszokat és megoldási javaslatokat adni. Ha a modernizmust így tekintjük, megállapítható, hogy eszmei síkon az irányzat alapja már a 19. században, épp a szociális gondolkodás előretörésével megszületett,<sup>22</sup> de formai megjelenése különböző művészeti ágakban eltérő időben, de jellemzően az I. világháború utáni időszakra tehető. Kertépítészeti szempontból a modern stílus, mint a historizáló és szecessziós kertstílus ellentéte Nyugat-Európában szintén az I. világháború után jelent meg, és kb. a 80-as évek elejéig-közepéig tartott.<sup>23</sup> A modern stílus két részre, korai és késői modern periódusra osztható. A korai modern időszak a II. világháborúig tartott, a késő modern a háború

**20** Nemesné Kucsovszky Annamária/  
FŐKERT tervei alapján

**21** Hauxner: *Open to sky*

**22** Csepeli-Knorr Luca: *Korai modern szabadtérépítészeti (A közparktervezés-elmélet fejlődése az 1930-as évek végéig)*, 2011

**23** Általános felfogás szerint B. Tsumi *La Villette Park terve, 1982-83 jelöli ki a korszak végét*

ridden by a generation of children, still stand at their original location (Fig.8).

With the help of a park survey dated in 1967,<sup>18</sup> the tree groups and shrub patches can be identified even today. The huge flower bed along the lower terrace and rock garden just above the playgrounds next to the lower terrace have disappeared without any trace. The park's once most spectacular elements, the hexagonal forms, are planted with low-maintenance ground covers and perennials. The neglected beds in the cracked limestone pavement are sad memories of the former multi-coloured flower surfaces. On the upper terrace, newly designed annual flower beds were laid out in the 1970s.<sup>19</sup>

The original pavements of the park are very neglected, the statues are disfigured by graffiti, some stone statues are cracked suggesting a better past. Though neglected, the original rain shelters can be seen on the lower terrace, while those on the upper terrace have been completely transformed and today a small kiosk operates here.

The Citadel is still one of the most visited sites in Budapest, and although looking down from here the park is well visible, still very few visitors enter to the park today. Visiting the Citadel and the fantastic view provided is an essential part of tourist marketing in Budapest, other parts of Gellért Hill, including the Jubilee Park, are left out. This is partly because of its neglected state. So we can meet only individuals or small groups of tourists in the park representing only a small portion of those visiting the Citadel.

Due to its urban structural and touristic importance, the park will be renovated sooner or later. At this time it will have to be decided whether to reconstruct according to the original design, or to renew it by demolishing in whole or part the present spatial structure in favour of a new contemporary design. The latter is the fate of many parks that were built in the 1960s and 70s.

## RESEARCH OBJECTIVES, METHODOLOGY

The artistic values of the park will be analysed, and its significance will be evaluated in national and international context of the time. In this respect it is an advantage that no substantial change has taken place in the park since its construction in 1965. In this way the park can be researched and analysed even if original plans and documentation are missing.

An assessment of the park will help determine its value as an example of late-modern landscape architectural work. The assessment will consider the spatial structure of the park's components and materials, as well as the overall composition, to determine how this work compares with the characteristics of the late-modern landscape architecture movement.

As a first step, the typical characteristics of landscape architecture of this era should be defined, which haven't yet been properly explored, and are not well-appreciated even in professional circles. In light of this, the park's composition, structure, and the applied elements can be evaluated.

## LATE-MODERN GARDEN ARCHITECTURE<sup>20</sup>

The modern movement, like the Renaissance or the Baroque, is not just an art historical period based on a system of spatial tools and formal solutions, but rather it is also an intellectual trend seeking answers and solutions to challenges that affect people's everyday lives of that age using a certain philosophical base now known as modernism.<sup>21</sup> If modernism is considered according to this approach, the foundation of the modern movement appeared on an ideological level in the 19th century<sup>22</sup> and was born by the break-through of social thinking. Its manifestations in different art forms

**18** *The survey is in the archive plan collection of FŐKERT*

**19** *According to the plans of Mrs. Nemesné Kucsovszky Annamária/ FŐKERT*

**20** *Hauxner: Open to sky*

**21** *Hauxner: Open to sky*

**22** *Csepeli-Knorr, Luca: Early modern open space design (Development of public park design theories till the end of 1930s, 2011*



után kezdődött. Európa keleti felén, így Magyarországon is a modern kertek később, csak a II. világháború előtti utolsó békeévekben jelentek meg a közterületeken, és a modern korszak vége is elhúzódtott a 90-es évek közepéig. A világháború után, az 50-es években az európai trendtől kissé elmaradva a magyar tájépítésben még a kora modern stílus volt az uralkodó,<sup>24</sup> és a csak a 60-as években tűntek fel olyan fiatal tervezők (pl.: Dalányi László<sup>25</sup>), akik már késő modern tájépítészeti elvek szerint alkottak.

A modern építészeti, tájépítészeti formanyelve az erősen kontrollált, emberi beavatkozás tényét hangsúlyozó alkotásokat jelenti, és célja a kultúra, az ember alkotta környezet és a természet összekapcsolása. A tájépítészet, kertépítészet történetét végigkísérő két pólus, az architektonikus, illetve tájképi megközelítés és formavilág közül ebben az időszakban az architektonikus jelleg kerül előtérbe (9. ábra). Bár a fent említett alapelvek a késő modern időszak egészére jellemzők, néhány kisebb különbség megfigyelhető a 60-as, illetve a 70-es évek alkotásai között. A hatvanas évtized legjelentősebb alkotásaiban jellemző a szigorú tervezettség, az ember alkotta jelleg hangsúlyozása. Ugyanakkor fellelhető egy sajátos könnyedség („sleek design”<sup>26</sup>) is, ami a 70-es években már eltűnni látszik. A kompozíció szigorú szerkesztettsége elsősorban a vízszintes és függőleges síkok együttes alkalmazásával válik nyilvánvalóvá, mely egyszerű, de mégis „feszült” kom-

pozíciót eredményez. Jellemző a szilárd burkolatok nagymérvű használata (elsősorban beton- és terméskő lapok formájában). Kompozíciós szempontból jellemző a síkbeli szerkesztés, visszaidézve a reneszánsz kertek térszerkezetét. Az alapsíkon megjelenő felületek és vonalak hangsúlya nagyon karakteres. (Ez a 70-es évek késő-modern alkotásaiban már eltűnni látszik. Itt a síkbeliség helyett a térbeliség dominál, és a felületek helyett a tömegek válnak hangsúlyképző elemekké.)

Sok alkotás kompozíciós alapja egy egyszerű derékszögű rendszer. A kompozíció legfontosabb elemei a növénytömegek és a plasztikusan megformált terep. További jellegzetesség az azonos elemek ritmikusan ismétlődő elhelyezése, illetve azonos elemekből alkotott szabálytalan csoportok létrehozása.<sup>27</sup> Tereprendezési szempontból a karakteresen ember alkotta földteraszok, a gyakran épített elemekkel kialakított és burkolt platók jellemzők.

#### A JUBILEUMI PARK FORMAVILÁGÁNAK ÉS TÉRSZERKEZETÉNEK ÉRTÉKELÉSE

A késő-modern kertépítészet legfontosabb jellemzői a térszerkezet, a formai eszközök és szerkesztési elvek, amelyek a Jubileumi park kialakításában tisztán olvashatóak.

Az erős ember-alkotta jelleg és a vízszintes és függőleges kontrasztja elsősorban a terepformálásban jut érvényre.

**24** Pl: Ormos Imre kertépítészeti stílusa

**25** A LAKÓTERV szakfőmérnöke

**26** Sleek design: karcsú és elegáns design, sima, áramvonalas – a modern formatervezés egyik gyakran használt kifejezése

**27** Pl: Abby Aldrich Rockefeller Sculpture Garden, Museum of Modern Art. Philip Johnson and James Fanning, 1953., Paley Park, New York. Robert Zion and Harold Breen, 1965., Lincoln Center Plaza. Dan Kiley 1960.



**9. ábra/fig.:** Viana Barreto- Ribeiro Telles: Calouse Gulbenkian kertjei, Lisszabon, 1950-es évek / Viana Barreto- Ribeiro Telles: *The gardens of Calouse Gulbenkian, Lisboa, 1950'sk*

(FORRÁS/SOURCE: [WWW.DOCOMOMO2016.COM](http://WWW.DOCOMOMO2016.COM))

**10. ábra/fig.:** Wabengarten, G59 kertészeti kiállítás, Zürich- hatszögletű kert / Wabengarten,

G59 Garden Expo, Zurich- hexagonal garden

(FORRÁS/SOURCE: [HTTPS://EN.WIKIPEDIA.ORG/WIKI/G59\\_%E2%80%93\\_1ST\\_SWISS](https://EN.WIKIPEDIA.ORG/WIKI/G59_%E2%80%93_1ST_SWISS))

HORTICULTURE EXHIBITION)

took place at different times, typically in the years after World War I. In landscape architecture, modern style as the opposite of historicism and art nouveau style appeared in Western Europe after World War I, and lasted until the mid-1980s.<sup>23</sup> The modern era is usually divided into an early modern and late modern period. Early modern was prevailing before WW II, while late modern appeared after the war. Hungarian landscape architecture, like all of Eastern Europe, was several steps behind the European trends; modern public gardens appeared much later only in the last "peace-years" just before WW II. The end of the modern era can be dated only in the mid-1990s. In Hungary in the 1950s still early modern style was prevailing,<sup>24</sup> and only in the 60s appeared some young landscape architects (e.g.: Dalányi Laszlo<sup>25</sup>) who designed according to late modern principles.

The design language of modern architecture and landscape architecture is highly controlled, emphasising human intervention with a purpose to connect culture, man-made environment and nature. In terms of the two poles, two design approaches stretching through the history of landscape architecture, the geometrical, architectural approach is dominant (Figure 9). Although the above mentioned principles dominate throughout the late modern period, some small differences can be observed between the works of the 1960s and 70s. In the most significant works of the 1960s, strict edited character and man-made nature are dominant. At the same time there is a special ease ("sleek design"<sup>26</sup>) in these works, which already seems to be disappearing in the works of 1970s. The strict edited character of the composition becomes obvious

by combining horizontal and vertical planes, which results in a simple yet "tense" composition. The widespread use of solid paving materials is also typical (concrete and natural stone tiles were used). In terms of composition, two-dimensional structure is typical recalling the structure of Renaissance gardens. Surfaces and lines appearing on the base plane are very characteristic. This seems to disappear in late-modern works of the 1970s, where instead of two dimensional "flat surfaces" real masses and three-dimensional spaces dominate and become the focus-forming elements.

Many late modern compositions of the 1960s are based on a simple Cartesian system. The key elements of the composition are the plant masses and the sculpted terrain. Further characteristics are the rhythmical repetition of the same elements and the creation of irregular groups consisting of the same elements.<sup>27</sup> In terms of earthwork terraces, strong man-made character and platforms are often paved and formed by retaining walls.

#### ASSESSMENT OF SPACE STRUCTURE, FORMS AND PATTERNS OF JUBILEE PARK

The main features of late modern landscape architecture are clearly recognisable in Jubilee Park, including its spatial structure, formal solutions, and design principles.

The strong man-made character and the contrast of horizontal and vertical planes shows up in the earth shaping. The three terraces made with the same inclination and connecting slopes show a clearly articulated, organised spatial

<sup>23</sup> According to widely accepted opinion the design of La Villette Park by Tsumi in 1982-83 marked the end of modernism

<sup>24</sup> E.g.: Works of Imre Ormos

<sup>25</sup> László Dalányi was the chief architect of LAKÓTERV

<sup>26</sup> Sleek design: easy, light, elegant, stream-lined – often used expression in modern industrial design

<sup>27</sup> E.g.: Abby Aldrich Rockefeller Sculpture Garden, Museum of Modern Art. Philip Johnson and James Fanning, 1953., Paley Park, New York. Robert Zion and Harold Breen, 1965., Lincoln Center Plaza. Dan Kiley 1960.

A három, kb. azonos szintkülönbséggel kialakított földterasz és az ezeket összekötő rézsűk, a lejtős sétautakkal tisztán tagolt, rendezett térszerkezetet mutatnak, ugyanakkor a terep lágyan formált és rendkívül plasztikus (6. ábra). A szép és harmonikus terepalakítást már a korabeli szaksajtó is méltatta.<sup>28</sup>

Az egyszerű és átlátható kompozíció másik kulcseleme a vízszintes és függőleges kontrasztjának hangsúlyozása nem csupán a tereprendezés eszközeivel. Az alsó teraszon a közel vízszintes, nagyméretű előregyártott betonlappal burkolt felület és az ezt övező függőleges (nem döntött) homloksíkú támfal kontrasztja szembeötlő. A felső terasz alapsíkjának vízszintes jellegét az itt elhelyezett, terepszintbe süllyesztett díszmedencék teszik még hangsúlyosabbá. Vertikális ellenpontot a medence mellett elhelyezett, a függőleges és vízszintes irányt erősen hangsúlyozó szoborkompozíció képi (Somogyi, J: Leány lovacskával), mely tükröződött a medence vízében.

A Kancsós tábla lejtős zöldfelületei esetében a vízszintes helyett a lejtős alapsíkot a sima gyepfelületek hangsúlyozzák, melyet az itt elhelyezett vertikális irányultságú kővázák ellenpontosznak.

Azonos elemek ritmikus ismétlése figyelhető meg a park egyik emblematikus eleme, a három kölovacskas esetében is, mely kedvelt játszóhelye a gyerekeknek. Azonos elemek csoportosítására jó példák az esővédő tetők, melyek eredetileg három, esernyő formájú üvegtejtől álltak, és a kitett park több pontján megjelentek. A hatszögletű virágágyakból összeálló növényfoltok szintén jól példázzák egy jellegzetes forma ismétlését, mely egységessé teszi a kompozíciót.

A Jubileumi parkban a késő modern tájépítészet formai és kompozíciós megoldásainak jelentős része megtalálható. Jellemző a vízszintes sík és a függőleges irány hangsúlyozása, mely tiszta, átlátható, egyszerű térszerkezetet eredményez. Elsősorban az 50-es évek végén és a 60-as években keletkezett alkotások-

ban figyelhető meg a felületek fontossága, hangsúlya a tömegképzés helyett. Ez jellemző a Jubileumi park terepalakításában, illetve növényalkalmazására is. A karakteres formai elemek ritmikus vagy szabálytalan ismétlése a parkban szintén a korszak jellemzője.

## ÖSSZEGZÉS

Budapesten és Magyarország egyéb városaiban igen kevés késő modern park épült, és a beruházás körülményeinek ismeretében kijelenthetjük, hogy a Jubileumi park a korszak nagy valószínűséggel egyik legjelentősebb kertépítészeti alkotása volt. A volt szocialista országok fővárosaiban a korszakban keletkezett parkokhoz viszonyítva modern formavilága és kompozíciója kiemelkedő értékű. Nemzetközi kontextusban elsősorban a 60-as évek elején rendezett kertészeti kiállítások formavilágával mutat hasonlóságot. Elsősorban az 1961-es erfurti IGA,<sup>29</sup> illetve az 1959-es zürichi kertészeti kiállítás hatása ismerhető fel a parkban, főleg az alkalmazott formai megoldásokban (pl.: hatszögletű, méhsejt formájú virágágyások) (10. ábra).

Budapest parkjainak sokszínűségét jól jeleznék, ha nem csak kortárs alkotások, hanem egy-egy korábbi tájépítészeti irányzat jelentős művei is megjelennek Budapest közterületein, hasonlóan a német és svájci városokhoz, melyek a közelmúlt kertépítészeti emlékeinek megőrzésében jóval előttünk járnak.

A 60-as években épült alkotások közül a gellérthegy Jubileum park az egyetlen, mely a mai napig őrzi az eredeti kialakítását. A parkot a modern kertépítészet legfontosabb jellemzői alapján megvizsgálva megállapítható, hogy a késő modern időszak jellemző alkotása, melynek megőrzése, és eredeti terveknek megfelelő helyreállítása feltétlenül indokolt. Átalakítása esetén a főváros utolsó, még eredeti formájában megőrzött késő modern parkja tűnne el véglegesen.

**28** Jankovich Oszkár: *A Jubileumi Park, Budapest (a főváros folyóirata), IX. évf. 6. szám*

**29** IGA\_International Garten Ausstellung (Németországban rendszeres megrendezett kertészeti kiállítás)

## Irodalom/Literature:

BAKAY, ESZTER (2013): Retroterek, retro parkok, (Retro squares, retro parks) TERC Kiadó, Bp., ISBN: 9789639968943  
BAKAY, E., HUTTER, D., SZILÁGYI, K. The Evolution of Open Spaces and Green Surfaces on High-Density Developments Since 1950. Acta Universitas Sapientiae, Agriculture and Environment 2011.

CSORNA ANTAL: Mikrobusz járatok a Gellérthegyre, (Van service to Gellért Hill) Budapest (the periodical of the capitol), IX. évf. 6.szám

CSEPELI-KNORR LUCA (2011) : Korai modern szabadterépitészet (A közparktervezés-elmélet fejlődése az 1930-as évek végéig), (Early modern openpace design – The development of public openspace design till the end of 1930s) BCE Tájépítészeti kar doktori disszertáció, 2011

Grün modern - Gärten und Parks der 1950er bis 1970er Jahre (Green modern – Gardens and Parks between 1950s and 1970s) (Dokumentation der Tagung am 15. und 16. Oktober 2013, Hamburg), BHU (Bund Heimat und Umwelt in Deutschland, Bonn 2013. ISBN: 978 3092537403507

HLATKY K: Zöldkalauz, (Green guide) 2001, Magyar Almanach Kiadó

HUTTER D.: Budapest zöldfelületi rendszerének fejlesztése vasúti rozsdaterületek felhasználásával (Improving the green system of Budapest by transforming railway rust areas) BCE Tájépítészeti Kar doktori disszertáció, 2015

Internationale Kongress: Grünräume der 1950er- und 1960er-Jahre zwischen Verlust, Schutz und neuer Wertschätzung (International Congress: Green areas of the 1950s and 1960s between loss protection and appreciation) (Szimpózium az 1950-es és 1960-as évek zöldfelületeiről) Bécs, 2014. 09. 26-28.

HAUXNER, MALENE (2003): Open to sky, Arkitektens Forlag/The Danish Architectural Press, ISBN:87-7407-257-9

JANKOVICH OSZKÁR: A Jubileumi Park, (The jubileum park) Budapest (a főváros folyóirata), IX. évf. 6.szám

RADÓ DEZSŐ: Budapesti parkok és terek, (Parks and squares of Budapest) ,Magyar Nemzeti Galéria, 1985

## Internet:

[https://de.wikipedia.org/wiki/G59\\_1\\_Schweizerische\\_Gartenbau-Ausstellung-2016.02.20-án](https://de.wikipedia.org/wiki/G59_1_Schweizerische_Gartenbau-Ausstellung-2016.02.20-án)

[https://en.wikipedia.org/wiki/G59\\_%E2%80%93\\_1st\\_Swiss\\_Horticulture\\_Exhibition](https://en.wikipedia.org/wiki/G59_%E2%80%93_1st_Swiss_Horticulture_Exhibition)

<http://fovarosi.blog.hu/2014/05/05/>

[otven\\_eve\\_irtak\\_1964\\_majus](http://otven_eve_irtak_1964_majus)

[www.domomoco.com](http://www.domomoco.com)

[openbuildings.com](http://openbuildings.com)

[www.budapest-foto.hu](http://www.budapest-foto.hu)

structure with meandering walkways, yet the terrain is smoothly shaped and has a certain sculptural quality (Figure 9). The beautiful and harmonious earth-shaping was appreciated by the contemporary press as well.<sup>28</sup>

Another key element of the simple and transparent composition is the accent of contrast between the horizontal and vertical by other means than grading. On the lower terrace the striking contrast between the large, almost horizontal surface paved by smooth prefabricated concrete tiles and the vertical (not sloped) retaining walls around it are conspicuous. The horizontality of the upper terrace is further emphasised by the decorative pools recessed into the ground. As a vertical counterpoint, a sculpture was placed next to the pool to be reflected in the water. The composition of the sculpture also addresses the vertical and horizontal planes. (Somogyi, J: Girl with foal)

In the case of Vase Field (Kancsós tábla), the slanting base plane is emphasised by smooth lawn, and is contrasted by vertical stone vases.

The placement of the three identical stone horses, which are emblematic elements of the park and favourite “play-equipment” for children, are a nice example of rhythmic repetition. Grouping of the same elements can be seen in the placement of rain shelters, which consist of three identical umbrella-shaped glass roofs appearing at several points in the park. The colourful spots consisted of hexagon flower beds are also a good example of repeating characteristic elements to unify the composition.

A significant portion of late-modern landscape architecture’s formal and compositional solutions can be found in the Jubilee Park. Primarily in works from the late 1950s and 60s, the importance of surfaces can be observed rather than creating volumes. This is noticeable in the earthworks and plant selection for Jubilee Park as well. The rhythmic

or irregular repetition of characteristic formal elements is also typical for the era.

#### SUMMARY

There are very few late modern parks in Budapest or across Hungary. Considering the special circumstances of its creation, it is most likely that Jubilee Park is one of the most significant landscape architectural works of that era. Compared to late modern parks built in other former socialist countries of the same period, the composition and the formal solutions of Jubilee Park seems to be outstanding. In an international context, its design shows similarities with the design style of horticultural exhibitions organised in the early 1960s. Most notably, the 1961 IGA in Erfurt and the 1959 horticultural exhibition in Zurich had recognisable impact on the park design, especially in the formal solutions used (eg, hexagonal flower beds, Fig 10).<sup>29</sup>

The park system of Budapest would clearly be more diverse having not only parks with contemporary design but also parks with significant works of former landscape architectural trends. This is similar to some German and Swiss cities, which are leading the way in terms of preserving landscape architectural heritage of the recent past.

Among the works of the 1960s, Jubilee Park on Gellért Hill is the only one which has been preserved in its original form until the present day. After it has been analysed based on the most significant features of late modern landscape architecture it can be stated that Jubilee Park is a significant and representative work of that period which deserves protection as a historical monument and whose preservation and reconstruction according to the original design is absolutely necessary. If it were transformed into a new park, Budapest’s last late modern park still preserved in its original form would disappear forever. ●

**28** Jankovich Oszkár: *A Jubileumi Park, Budapest (a főváros folyóirata), IX. évf. 6. szám*

**29** *International Garden Exposition-horticultural expo organized in Germany regularly*