

„RETROPARKOK” KERTÉPÍTÉSZETI ALKOTÁSOK A 60-AS, 70-ES ÉVEK FUNKCIONALISTA KORSZAKÁBÓL

'RETROPARKS'

LANDSCAPE ARCHITECTURAL WORKS OF THE FUNCTIONALIST PERIOD OF THE 1960^S AND 70^S

SZERZŐ/BY:
BAKAY ESZTER

LEKTOR/REVIEWER:
JÁMBOR IMRE

Újra divat a retró. Az ifjúság most fedezi fel újból a 40-50 évvel ezelőtti zenéket, divatot, bútorokat, különféle design-motívumokat. Az építészetben is megfigyelhető a 60-as 70-es évek modernista stílusának reneszánsza, de a korszak parkjait, szabadtereit mintha nem érintené ez a divathullám. Napról-napra tűnnek el, épülnek át a kor kertépítészeti alkotásai, ám még mindig sok park, városi tér viseli magán az 1960-70-es évek stílusát, formajegyeit. Sajnos ezek a szabadterek általában nagyon elhanyagoltak, lehangolóak, de ha képesek vagyunk a fenntartási hiányosságoktól túllátni, észrevehetjük a rejtett értékeket, és bepillantathatunk a kor kerttervezési módszerébe, kertépítészeti gyakorlatába. A modernista kertépítészeti alkotások eltűnésével egész biztos,

hogyan szegényebbé, vizuális szempontból egysíkúbbá válnának szabadtereink.

Egy város szabadtereinek rendszerét ugyanis értékesebbé teszik a különböző kertépítészeti korszakokból származó, jó minőségben fenntartott kertek, parkok, jelezve a kontinuitást, a különböző stílusok együttélését. Erre sok értékes példát láthatunk elsősorban Németország nyugati részén, ill. Svájcban, ahol a 30-40 évvel ezelőtt tervezett szabadterek az eredeti koncepciónak megfelelően, rendkívül jól fenntartott állapotban láthatók, látogathatók. A lakosság, a tényleges használók sokszor érzelmi-
leg is kötődnek ezekhez az alkotásokhoz. A budapesti XI. kerületi Diószegi úti játszótér görgős csúszdáját a mai kisgyermekes anyák, vagyis a 70-es évek

Retro is trendy again. The young generation rediscovering the music, fashion, furniture, design motifs of 40–50 years ago. However, even though we also see a renaissance of the late modernist period of the 60s and 70s in contemporary architecture, the parks and open spaces dated from this period seem to be untouched by this trend. The landscapes of the era are disappearing or changing day by day, but still many parks, urban squares wear the style and formal appearance of the 1960s and 70s. Unfortunately these open spaces are usually very rundown and dreary, but if we are able to see past the lack of maintenance, their hidden values can be realized and one can have a glimpse into the practice and methods of the landscape design and construction of that time. If these modernist works were to disappear, our public spaces would become less versatile, from a visual point of view more uniform.

The open space system of a city is more valuable when it has well-maintained parks and open spaces from a diverse range of eras, symbolizing the continuity and the symbiosis of different styles. Many valuable examples can be seen first of all in the western part of Germany and in Switzerland, where

some open spaces, designed 30 or 40 years ago and perfectly maintained according to the original concept, can be seen and visited. The people, the users often feel a strong connection to the works owing to emotional ties. A typical playground equipment of the 70s, the roller-slide of the Diószegi playground in Budapest, was preserved and forbidden to be demolished by a group of young mothers, the users of this kind of slides 40 years ago. Professional action for redesigning the „Flower garden” of Margaret Island, Budapest triggered a strong reaction from the population, too.¹

A significant part of the city of Budapest was built in the 60s and 70s, primarily due to the housing estate developments. (The number of newly built flats between 1960–69 was 88 957, between 1970–1980, it was 161 629.²) Many so called „modern” provincial town centers were built in this era, accompanied by significant green surface development. It is also a unique period from the point of view of the profession's history, on one the hand because landscape design took place in large state-owned planning offices even though the landscape architects usually formed a separate division – and on the other

„csúszdahasználói” úgyszólván „műemlékké nyilvánították”, és nem engedték elbontani. A margitszigeti „virágoskert” átformálására tett szakmai törekvés szintén a lakosság ellenállását váltotta ki.¹

Budapest területének jelentős része a 60-as, 70-es években épült be, elsősorban a lakótelepfejlesztéseknek köszönhetően. (Újonnan épített lakások száma 1960–69: 88 957 db., 1970–1980: 161 629 db.)² Sok vidéki városban is ebben az időszakban alakultak ki az új, „modern” városközpontok, melyek jelentős zöldfelületi fejlesztéssel jártak együtt. Szakmatörténeti szempontból is egyedülálló ez az időszak. Jellemzője egyrészt, hogy a tervezés állami tervezőintézetek keretei között zajlott – bár a zöldfelületi tervezők általában önálló részleget alkottak –, másrészt, hogy a tervezés, kivitelezés és fenntartás nélkülözhetetlen, ma már szinte ismeretlen együttműködése valósult meg ebben az időszakban. Ezenkívül ekkor került sor számos közpark felújítására, ill. új közparkok létesítésére, és az első, műemléki környezetben lévő történeti kert imitációk kialakítására is. (Történeti kert felújításokról ebben az időszakban még nem beszélhetünk.) Budapesten a közlekedési fejlesztésekhez kapcsolódóan számos városi szabadtér, akkori szóhasználattal gyalogoszóna jött létre.

Ezek a parkok, ill. közterek, bár növényállományuk és használati értékük jelentős, elhanyagoltságuk miatt látszólag nem képviselnek jelentős kert- és szabadtérépítészeti értéket talán még a szakmai köztudatban sem. A 60-as 70-es évek kertépítészeti alkotásai nem védettek, a hivatalos műemlékvédelem nem foglalkozik velük. Mi, gyakorló

kerttervezők a városrehabilitációs fejlesztések során találkozunk átépítésre ítélt zöldfelületekkel, terekkel, s így nekünk kell megítélni, hogy az adott alkotás elbontandó, elbontható, vagy olyan értéket képvisel, a mai divattól és korszellemtől függetlenül, ami megőrzésre teszi érdemessé. A vizsgált időszak épületei, építményei között azonban található – ha nem is nagy számban – néhány országos védettségű műemlék, például a taliándörögdi szputnyikfigyelő, a pécsi Olimpia Étterem és Cukrászda (terv: Gádoros Lajos) ill. a zsámbéki rakétabázis, mely szabadtéri múzeumként funkcionál.

A vizsgált korszak kertépítészetéről nem jelent meg eddig átfogó elemzés. Egy adott kertépítészeti alkotás értékének megítélésében tehát elsősorban tervezői „megérzéseinkre” támaszkodhatunk. A korszak megismerésében, az alkotások értelmezésében segítségünkre lehetnek a még meglévő alkotások és tervek.

Ezeket tanulmányozva bizonyos stílusjegyek, trendek egyértelműen felismerhetők. Sokan élnek még az akkori alkotók közül, a velük való interjúk szintén fontos forrásnak tekinthetők a kutató számára. A társszakmákban (városépítészet, építészet, köztéri szobrászat) megjelent kritikai elemzések is komoly tudományos segítséget jelentenek a kertépítészeti tendenciák megértéséhez. A 70-es években megjelent kertépítészeti, kertfenntartási szakkönyvek szintén értékes forrásmunkák. (Pl.: Radó Dezső: Budapesti parkok és terek, Magyar Nemzeti Galéria, 1985; Pirk Ambros: Ötletek a kert berendezéséhez, Mezőgazdasági Könyvkiadó, Bp. 1977.)

1. Baraczká Katalin szóbeli közlése

2. Preisich G.: Budapest városépítésének története, 76. és 81. oldal

hand, because a close and inevitable cooperation of design, construction and maintenance was standard at that time, which is quite unrealistic today. Many parks were remodeled, while some new parks were built, and the first historical garden „imitations” next to historical monuments were created, too. At this time there was no historical garden restoration yet. In Budapest many open space developments took place in connection to traffic infrastructure developments as well.

These parks – despite their valuable plant material and high level of usage – don't represent a high landscape architectural value at first sight even among professionals, due to their neglected state. The landscapes of the 60s and 70s are not historical sites yet, the National Service of Cultural Heritage doesn't deal with them. Only we, landscape architects in practice deal with these green surfaces or other sites during town-rehabilitation or urban developments, so we must decide if certain landscapes should or could be demolished, or if they represents such a value that they should be preserved independent of today's fashion or spirit of time. Among the buildings and other structures of these decades there are already some, although not many, protected national monuments, like the Sputnik outlook in Taliándörögd (Veszprém county), the Olimpia Restaurant and Cake shop in Pécs (Baranya county) designed by Lajos Gáboros, and the missile basis in Zsámbék (Pest county), which is an open-air museum today.

No comprehensive study has been published yet regarding the landscape

architecture of this era. So by evaluation of certain works we can rely only on our „empathy”. The existing works and plans can be a great help in understanding the concept and the design principles of the whole era. By studying these works, certain style- signs, trends can be clearly recognized. Many professionals, active in those decades, are still among us, and the interviews with them are also important sources of information for the research. The critical analyses of the era, published in other fields (urban design, architecture, public art), provide scientific help in understanding the tendencies in landscape architecture. The professional literature regarding landscape design and maintenance published in the period are also valuable sources. (e.g.: Radó Dezső: Budapesti parkok és terek, Magyar Nemzeti Galéria, 1985, Pirk Ambrus: Ötletek a kert berendezéséhez, Mezőgazdasági Könyvkiadó, Bp. 1977.)

DESIGN STYLE AND PRINCIPLES IN LANDSCAPE ARCHITECTURE

Socialist realism, typical in the first part of the 50s, was under the pressure of Soviet architecture. „The housing estates were characterized by framed construction, between the buildings there were streets, squares and courtyards. The buildings were usually maximum 3-4 floors high. The buildings in Budapest, dated from this time – first of all the housing estates – are more reserved, than in other countries of the so called Eastern bloc from an architectural point of view. “The classical motif ...on the simple facades are relatively modest. A characteristic change in the building styles was triggered by a speech of Khrushchev

1. Mark Katalin Baraczka's verbal reference

2. Preisich G.: Budapest városépítésének története, pp 76, 81

TERVEZÉSI STÍLUS, KERTÉPÍTÉSZETI ELVEK

Az ötvenes évek első felére jellemző szocialista realizmusnak nevezett periódus a szovjet építészet kényszerű hatása alatt állt. „A lakótelepek elrendezését a keretes beépítés jellemzi, az épületek utcákat, tereket, belső udvarokat alkotnak. Magasságuk általában nem haladja meg a 3-4 emeletet. A korszak budapesti építkezései – különösen a lakótelepek – építészeti vonatkozásban tartózkodóbbak, mint a szovjet tömb más országaiban. Az egyszerű homlokzatokon a klasszicizáló motívumok aránylag szerények. Az építészeti fordulatot Hruscsov 1954-ben tartott beszéde jelentette. A „szocialista realizmus” egy csapásra megszűnt a Szovjetunióban, majd a szovjet tömbhöz tartozó országokban. A változás eredménye csak 1958-tól vált érezhetővé”.³

A 60-70-es évek építőművészete és környezetépítészete alapján véve a funkcionalizmus hatása alatt állt. A funkcionalizmus az építmény, a kert rendeltetését külső megformálásában, szerkezeti elemeiben is kifejezni óhajtó, s minden „öncélú” díszítő szándékot mellőző építészeti irányzat, amelyben a funkció fontosabb, mint az esztétikum. A funkciótalan szépség, a konceptualitás, ill. a land-art jellegű tervezői attitűd ebben az időszakban ismeretlen volt. A kor nyugat-európai szakirodalmát tanulmányozva megállapítható, hogy a magyar kertépítészeti gyakorlat nem maradt le a nyugat-európaiaktól, legfeljebb szerényebb anyag- és növényválaszték, s általában jóval szűkösebb területi és pénzügyi adottságok álltak a tervezők rendelkezésére!

„A zöldfelülettervező (...) feladata a zöldfelületi rendszer megtervezése, majd annak a mindenkor legcélszerűbben és gazdaságosan alkalmazható kategóriákkal való kitöltése. A kategóriák helyes megválasztásától függ a rendszer funkcióképessége. Természetesen minél intenzívebb a beépítés, annál nagyobb igényű, gondozottabb és berendezettebb zöldfelületeket kell kialakítani, hogy teherbíró képességük a fokozott igénybevételt is elviselje... A szabad tájban a növényzeté a főszerep: az rendezi be, az tagolja.”⁴

A 60-as évek más művészeti ágait nézve ez az időszak a művészetek egyik aranykora. „Ahogy távolodunk tőle, egyre inkább látjuk: az 1960-70 közötti évtized a magyar kultúra nagy korszaka volt... a képzőművészet különféle ágazataiban nemcsak tehetségek jelentkeztek, ígéretes utak bontakoztak, hanem remekművek is születtek, sőt, bizvást mondhatjuk, a remekművek bővedje figyelhető meg...”⁵ Az egyéb művészeti ágakban kibontakozó irányok bizonyára a kerttervezési gyakorlatára is hatottak.

A 60-as évek építészetét, s áttételesen a kertépítészeti is egyértelműen Corbusier hatásával jellemezhetjük, nem csak Magyarországon, hanem az akkori szovjet tömb országainak jelentős részében.⁶ Világos térformálás, tiszta szerkesztési elv, nyugodt, kiegyensúlyozott, s általában szabályos, mértani formák dominálnak a korszak kertépítészeti tervein. A 70-es években ez a szigorú formai rendszer azonban fellazulni látszik. Megjelennek az oldott, íves formák, az összetettebb, nem egyszer kissé zaklatott tervek.

3. Peisich G.: Budapest városépítésének története 1945-1990 74. old.

4. Gulácsi Béla: Táj - város - zöldfelület in: Kiácz György (szerk.): a Fővárosi kerítészet száz éve, Mezőgazd. kiadó, 1967

5. Németh Lajos, Vigh Tamás szobrász kiállításának katalógusa. Bev. Tihany, 1977, Tihany Múzeum

6. Czepczynski: Emancipated Landscapes of Post-socialist Europe.

in 1954.... Social realism disappeared in the Soviet Union from one minute to the other, and then in other countries of the Soviet bloc. ... The result of the change was noticeable only from 1958.”³

The architecture and landscape architecture of the 60s and 70s was basically determined by functionalism. Functionalism is an architectural trend, denying the role of decorations for their own sake, emphasizing the function of the building or open space in formal appearance and in structural details. It prioritizes function over aesthetics. Aesthetics without function, the conceptuality and the different landart-type design attitude was unknown in that time. By studying the western European landscape architecture of that time, one can be asserted that Hungarian landscape architecture was on the same level as western European, apart from the more modest plant and building materials as well as financial resources available. Usually the size of the sites to be landscaped were smaller, too.

“...The task of the landscape architect is to design the green surface system, and to fill it by reasonable, feasible categories. The functioning of the system depends on the optimisation. Of course the more intensive the construction is, the better quality, the better maintained and the more planned greenspace has to be built, so that the new landscapes could endure the extra stress...In open space, vegetation gives the „main character”: it furnishes and provides the spatial layout of the space.”⁴

In other branches of art, this period seems to be a golden era. „As we are

getting further away from this period, we can see more and more clearly: the decade between 1960–70 was a great period for Hungarian culture... in different fields of fine art not only new talents have shown up and promising artistic routes evolved, but also masterpieces were born, moreover we may certainly claim that an abundance of masterpieces characterizes this decade...”⁵ The new trends in other branches of art definitely had an influence on the landscape architecture of the period.

Architecture and also landscape architecture of the 60s was strongly determined by le Corbusier’s influence not only in Hungary, but also in most of the Soviet bloc countries.⁶ Clear spatial structures and design principles, calm, well-balanced and usually geometrical forms dominate landscape plans of the era. This strict formal order seems to soften up in the 70s. Loose, curving forms show up on more complicated, sometimes even a bit unfocused plans.

The different design styles can be connected not just to certain periods but to different landscape firms as well, supposedly thanks to characteristic design personalities, usually chief architects. The plans made by the landscape architects of LAKÓTERV (Planning Institute for Residential and Communal Building) are from a formal standpoint the most geometric, the plans made in KÖZTI (Planning Institute for Public Buildings) are the loosest. The landscape plans of BUVATI (Urban Planning Institute of Budapest) designate a transition from a formal standpoint.

3. Preisich G.: *Budapest városépítésének története 1945-1990*, p 74

4. Gulácsi Béla: *Táj - város - zöldfelület in: Kiacz György (szerk.): a Fővárosi kertészet száz éve*, Mezőgazd. kiadó, 1967

5. Németh Lajos, Vigh Tamás *szobrász kiállításának katalógusa*. Bev. Tihany, 1977, Tihany Múzeum

6. Czepczynski: *Emancipated Landscapes of Post-socialist Europe*.



A különböző tervezési stílusjegyek nemcsak különböző időszakokhoz, hanem különböző tervezőintézetekhez is köthetők, feltehetően a meghatározó tervező egyéniségek, általában a vezető tervezők jóvoltából. A LAKÓTERV által készített tervek tűnnek formai szempontból leginkább geometrikusnak, a KÖZTI tervei a legoldottabbak, a BUVÁTI által készített tervek pedig egyfajta átmenetet képeznek formai szempontból.

A kor kertépítészeti alkotásainak érdemeit Kiácz György így összegezte: „...a század (XIX. század) második felében ... egymás után létesültek új városi kertek... a kor divatja szerint. A közkertek virággruppjainak divatja ... eredményezett gyökértelel, sokszor giccses, formalista kerteket. Ez a stílus... néhány egészséges kezdeményezéstől eltekintve hatását egészen a II. világháborúig érezteti. A felszabadulás után bontakozik ki teljesen a funkció és forma összhangját kereső szemlélet, és jönnek létre tartalmi és formai megoldásuk vonatkozásában jelentős művek.”⁷

JELLEMZŐ KERTÉPÍTÉSZETI FELADATOK

A kertépítészeti feladatok terén a 60-70-es évek gyakorlatában nem fedezhetők fel lényeges különbségek, de a formai megoldások, az anyaghasználat, ill. az előregyártott termékek alkalmazása mégis jelentős eltéréseket mutat. A vizsgált kb. 20 éves időszakban a leggyakoribb kertépítészeti feladat a lakótelepi közterületek tervezése volt. A 60-as évekbeli lakótelepeken 4-5 emeletes sávházak és 10 emeletes, szabadon álló pontházak épültek, títustervek alapján. A hagyományos városi szövet felbomlott, az utca, a tömbös, keretes beépítés, a belső udvarok domináló szerepe megszűnt.⁸ Ebben az időszakban épültek pl.: Budapest XIII. Árpád-híd pesti hídfőnél lévő lakótelep, a XIX. Kispesti lakótelep I. üteme, XVIII. Lakatos u.-i lakótelep (1. ábra).

A lakótelepi zöldfelületek tervezéséről, a jövőben megoldandó feladatokról írt cikkét Dalányi László a hagyományos

⁷ Kiácz György: Új törekvések in: Kiácz György (szerk.): a Fővárosi Kertészet száz éve, 57. old.

⁸ Preisich G.: Budapest városépítésének története, 1945-1990. 78. oldal



1. kép/pict.:

Típusos lakótelep
a 60-as évekből,
Árpád-híd pesti hidfő
/ Typical housing
estate from the 60-s,
at the Pest-side
bridge-head of Árpád
Bridge, Budapest

FORRÁS/SOURCE:
RADÓ GY: BUDAPESTI
PARKOK ÉS TEREK

The excellence of the landscape works in the period is summarized by György Kíác: "...in the second half of the 19th century... new urban gardens were established .. by the trends of that era. The fashion of groups of flowers ... resulted in rootless, often kitschy, formalist gardens. This style..., apart from a few healthy initiatives, had an influence on public spaces till WW2. The approach looking for the harmony of form and function develops only after the liberation when works are created that are significant for their formal and functional solutions."⁷

**TYPICAL LANDSCAPE
ARCHITECTURAL TASKS**

There is no significant difference in the landscape practice of the 60s and 70s; however the formal solutions, the usage of materials and prefabricated products still show some changes. The most common landscape architectural task throughout these decades was the landscape development plan of new housing estates. The housing estates built in the 60s consist of 4-5-story-high strip houses and 10-story-high towers, built according to utility plans. The traditional urban texture disappears; the dominating role of streets, blocks and courtyards is gone.⁸ Some housing estates built in this decade are the housing estate next to the Pest-side of Árpád Bridge in 13th District, the 19th District Kispest Housing Estate phase 1, the 18th District Lakatos Street Housing Estate. (figure 1)

The article written by dr. Dalányi about designing green surfaces of housing estates and articulating the future

professional tasks to be solved is introduced by a criticism: "...due to complying with the normative density of the usually four-story-high housing estates, fragmented and from functional point of view less useful green spaces were produced. The space and mass creation could be fulfilled only partially on these surfaces, and green spaces with a reduced biological value were created.... The housing estates under construction now in Budapest make it possible to create green spaces with higher biological value... having the potential to drastically reduce the destructive effect of air pollution on people's health."⁹

Regarding the issue of car parking, Dr. Dalányi recommended creating separately built parking lots next to housing estates, unlike the previous practice, when cars parked under the windows of flats. The parking lots with intensive tree plantation have a certain beneficial effect, too, similar to green surfaces. By building separate parking lots, only service roads will lead to the residential area, which serve directly the operation of the houses, like garbage removal, delivery of goods, transportation of sick people, fire trucks etc.) These principles, obvious for today's landscape architects, were clarified during the housing estate planning of the 60s.

In the 60s the opportunities for open-air play for children between 2 and 9-years-old seemed to be sufficient. Most of the playgrounds were built for this age group. However, playgrounds and sport fields for adolescents and teenagers were missing. There were plenty of walking and leisure areas for elderly people, but open spaces

7. Kíác György Új törekvések in: Kíác György (szerk.): a Fővárosi Kertészet száz éve, p 57

8. Preisich G: Budapest városépítésének története, 1945-1990. p 78

9. Dalányi László: Korszerű lakónegyed in: Kíác György (szerk.): a Fővárosi Kertészet száz éve, pp 103, 104

keretes, zárt udvaros beépítés hátrányairól szóló kritikával vezette be: „a ... zömmel négyszintes lakótelepeknél az irányadó laksűrűség betartása miatt elaprózott és funkcionálisan kevésbé jól kihasználható zöldfelületek jöttek létre. Ezeken a felületeken a tér- és tömegképzés csak töredékeiben valósulhatott meg, emellett biológiailag is csökkent értékű zöldfelületek jöttek létre. ...a jelenleg Budapesten épülő ... lakónegyedek már módot nyújtanak olyan zöldfelületek telepítésére, melyek magasabb biológiai értékkel....a légszennyeződések az ember egészségére gyakorolt romboló hatását nagymértékben csökkenthetik”⁹

A gépkocsi parkolás kérdésével kapcsolatban Dalányi a korábbi gyakorlattal ellentétben, amikor az autók „a lakások ablaka alatt” parkoltak, a lakónegyedek mellett épített tömbparkolók kialakítását javasolta. A gazdagon fásított tömbparkolók még kondicionáló hatással is bírnak, hasonlóan a zöldfelületekhez. Ezzel párhuzamosan a lakóterületre csak olyan behajtóutak épülhetnek, melyek a lakóházak közvetlen kiszolgálását (szemétszállítás, áruszállítás, betegszállítás, tűzvédelem stb.) szolgálják. Ezek a mai tervezők számára már nyilvánvaló elvek a 60-as évek lakótelepi zöldterület tervezései során kristályosodtak ki.

A 60-as években a lakótelepi zöldfelületeken a kisgyerekek (2-9 éves korig) szabadban való játéka megoldottnak tűnt. A kialakított játszótérek ennek a korosztálynak készültek. A 10-17 éves korúak számára kialakított játszótérek, sportpályákat sokan hiányolták. Az idősebb, nyugdíjas korosztály séta- és pihenőhelyigénye kielégített volt, hiányzott azonban a produktív, termelő korosztály kikapcsolódását, regenerálódását biztosító funkció a lakótelepi zöldfelületekről. Ez elsősorban közterületi sportpályák hiányát jelzi.

Ekkoriban sok vidéki költözött fel budapesti lakótelepekre. A lakótelepek lakókert és közpark ellátását a hetvenes évek végén differenciált zöldterületi normatíva szabályozta, nagyobb mozgásteret adva a tervezőknek is. Ez, az európai léptékkal mérve is korszerű szabályozás biztosította, hogy a beépítés intenzitása ellenére is megfelelő zöldfelület arány alakuljon ki.¹⁰

A 60-as években több mint 100 000 lakás épült Budapesten, s ennek ¾-e lakótelepi lakás. A lakótelepépítés csúcsidezőzaka azonban a 70-es évtized volt. Ebben az évtizedben a 60-as évekbeli lakásszám másfélszerese épült. „Az első lakótelepeken még volt lehetőség különböző konfigurációjú és magasságú épületek létesítésére, a későbbi lakótelepeket már az egységes házgyári típusépületek uralják.”¹¹ A szinte kizárólag ú.n. „nagypaneles” technológiával épült lakótelepek ma is meghatározó városképet adnak Budapesten is, a nagyobb vidéki városokban is. A jellemzően 11 szintes, 33 méter magas, gyakran több száz méter hosszú épületek elhelyezését elsősorban az építéstechnológia, a benapozási előírások és a daruállások optimális távolsága határozta meg, a funkcionalizmus és a takarékos kivitelezés jegyében. A hatalmas, sivár épületsávok között intim, emberi tartózkodásra való, invitáló tereket képezni szakmai szempontból komoly kihívás volt (2. ábra). A sivár térfalakat részben nagyméretű, fás növényfoltokkal, facsoportokkal takarták el. A terep megmozgatásával az épületek között olyan térplasztikákat alakítottak ki, melyek esztétikai értékükön túl gyerekjátszóhelyek kialakítására és télen szánkózásra is alkalmasak voltak. A 70-es években épült parkok szinte mindegyikében megtalálható a sáncvárral kombinált szánkózódomb. (pl.: Óbudai lakótelep: Holdudvar, Kelenföldi lakótelep II. ütem: Bikás park, Kőbánya, Óhegyi lakótelep) (3. ábra) Dombok kialakítása során lehetőség nyílt a törött,

9. Dalányi László: *Korszerű lakónegyed in: Kiác György (szerk.): a Fővárosi Kertészet száz éve, 103., 104. old.*

10. Szilágyi K.: *A budapesti zöldfelületi rendszer értékelése és fejlesztésének lehetőségei. Doktori disszertáció, Budapest, 1986. p. 72.*

11. Preisich G: *Budapest városépítésének története, 1945-1990, 82. oldal*



2

3

2. kép/pict.: ábra:
70-es évek
lakótelepegyüttése,
Óbudai Lakótelep /
Housing estate from
the 70-s, Óbudai
Lakótelep
FORRÁS/SOURCE:
INTERNET

3. kép/pict.:
Óbudai lakótelep,
Holdudvar részlete /
Óbudai Housing
Estate, detail of
Holdudvar
FOTÓ/PHOTO:
ANDOR ANIKÓ



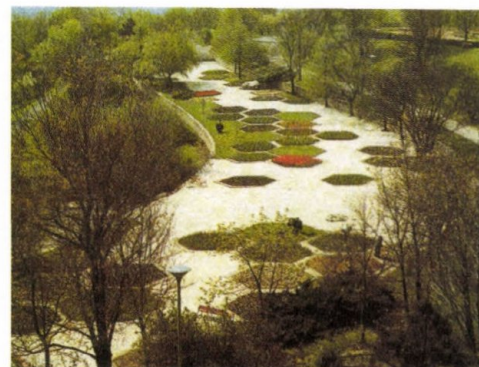
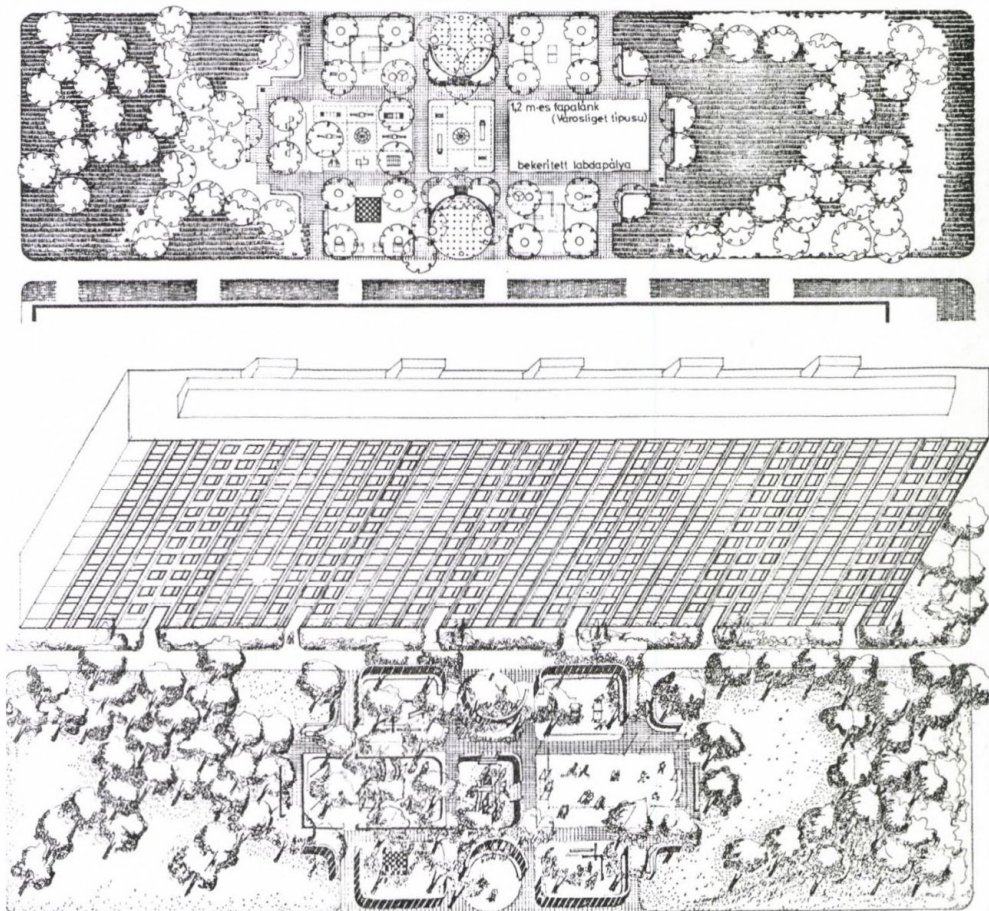
to fulfill the relaxational and recreational needs of the productive generations were missing from the open spaces of housing estates, that is, there was a lack of sport fields in public areas.

Many people from the countryside moved to housing estates in Budapest in these years. The garden and public park distribution of housing estates was regulated by the differentiated greenspace norm in the 70s that gave extended opportunities to landscape designers. This legislation, up-to-date even by European standards, made it sure that a good proportion of greenspace would be created even under intensive construction.¹⁰

In the 60s more than 100,000 flats were built in Budapest, three quarters of them in housing estates. The peak of the housing-estate building was the next decade, the 70s. During these 10 years one and a half times more flat were built than in the 60s. „At the housing estates built at first, there was still a possibility to place buildings with different heights and in different configuration, but later housing estates were dominated by uniform, standard prefabricated buildings.”¹¹ The housing estates built almost exclusively by the so-called „big panel” technology are still a determining element of the cityscape in Budapest and many bigger towns as well. The placement of the typically 11-stories, 33-metres-high, often many-hundred-meters-long buildings was determined

10. Szilágyi K.: *A budapesti zöldfelületi rendszer értékelése és fejlesztésének lehetőségei.* Doktori disszertáció, Budapest, 1986. p. 72.

11. Preisich G.: *Budapest városépítésének története, 1945-1990,* 82. oldal



sérült építési panelek eltüntetésére is. Bár az óbudai lakótelep a Budai-hegyek „eltakarása” miatt sokakban jogos ellenérzést váltott ki, a szépen megoldott dimbes-dombos, vízarchitektúrával ellátott belső udvart a lakók nagyon szerették. A jó természeti adottságok ellenére is kevésbé vonzóak voltak azok a telepek, ahol szegényes, sivár, monoton zöldfelületeket tudtak csak kialakítani (pl. a Békásmegyeri lakótelep I. üteme).

Az állami beruházó részéről diktált gyors építési ütem és a felgyorsult építési technológia gyors tervezést és könnyen kivitelezhető tervek követelt meg. Ezekben az években tehát egyre több játszótér, óvoda- és iskolaudvar épült típustervek alapján (4. ábra).

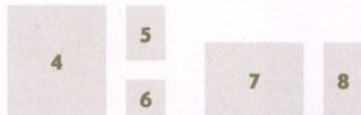
PARKFELÚJÍTÁSOK, ÚJ KÖZPARKOK LÉTESÍTÉSE

Ebben a két évtizedben a leggyakoribb kertépítészeti feladatot a lakótelepi közparkok, közkertek, s főként a játszótérek létesítése jelentette, de sor került több nagy budapesti park felújítására, sőt újjak építésére is – s ezek tervezése mindig nagy presztízst jelentett a tervező számára. A 60-as évek elején Jancsó Vilmos és Mócsényi Mihály tervei szerint épült

meg a korábbi bányagödör helyén a Fenekestlen-tavi közpark. Ekkoriban kezdődött a Vérmező parkosítása. A II. világháború utáni romeltakarításból származó törmelékkel feltöltött területen Krizsán Zoltánné tervei alapján indult meg a parkosítás. A Vérmezőre tervezett évelőágy Budapest egyik büszkesége volt (5. ábra). Ugyancsak a BUVÁTI szakemberei (Jancsó Vilmos és Krizsán Zoltánné) tervezték a Gellérthegy tetején lévő Jubileumi parkot. Méhsejt alakú egynyári virágágyait, játszószerként is használható műkö szobraikat mindenki kedvelte (6. és 7. ábra). „Felsőbb utasításra” rózsakert is épült, melyet a tervező ugyan nem tartott oda illőnek, de végül igazán szépen belesimult a parkba a rózsakiültetés.¹² A IX. kerületi Duna-parton az elbontott közraktárak helyén épült fel a Nehru park.¹³

A 60-as években kezdődött a Budai Vár felújítása, ekkor újultak meg a várkertek Ormos Imre tervei alapján, ill. a déli rondella előtti kert Kiss E. Gusztáv tervei szerint. Ezek középkori kertek imitációi, kerttörténeti idézetek voltak minden történeti hitelesség nélkül, de hangulatukban jól kapcsolódtak a Vár történetének egy korszakához (8. ábra). A hitelességre való törekvés a 70-es években kezdett a műemléki felújítások szakmai szempontjai között megjelenni.

12. Krizsán Zoltánné szóbeli közlése
13. BUVÁTI, Bakayné tervei alapján, 1965.



4. kép/pict.: Tipikus lakótelepi elrendezés / Typical detail of housing estate

RAJZ/DRAWING: KECSKÉS TIBOR

5. kép/pict.: Részlet a Vérmezőről / Detail of Vérmező park

FORRÁS/SOURCE: RADÓ GY: BUDAPESTI PARKOK ÉS TEREK

6. kép/pict.: Méhsejt alakú virágágyak a Jubileumi parkban / Hexagonal shape flowerbeds in Jubileum park

FORRÁS/SOURCE: RADÓ GY: BUDAPESTI PARKOK ÉS TEREK

7. kép/pict.: Az játszótér a Jubileumi parkban egyedi „mászósobrokkal” / Playground in Jubileum park with unique

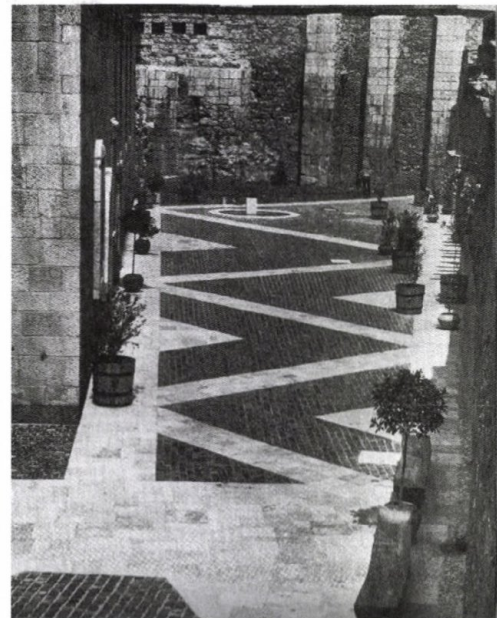
statues for climbing

FORRÁS/SOURCE: KIÁCZ GY. (SZERK.): A FŐVÁROSI KERTÉSZET SZÁZ ÉVE

8. kép/pict.: Intim kertrészlet a várfalak között / Intimate atmosphere garden

- detail between the Castle-walls

FORRÁS/SOURCE: KIÁCZ GY. (SZERK.): A FŐVÁROSI KERTÉSZET SZÁZ ÉVE



by building technology, the optimal distance of the crane stands for reasons of functionalism and thrifty construction. It was a professional challenge to create intimate, human-scale spaces inviting for stay between the enormous, barren building strips (figure 2). The barren space walls were partially hidden by big scale tree-plantation. By grading, mounds were created that had a certain aesthetical value and could also be used as play areas for children and as sledging mounds in the winter. A redoubt made of palisades combined by a sledge mound can be found almost in every park of the 70s (e.g. housing estates of Óbuda, Holdudvar, Kelenföldi Housing Estates phase 2, Bikás park, Kőbánya, Óhegy Housing Estates) (figure 3). Broken or damaged building panels could be hidden under the mounds as well. Although the Óbuda Housing Estate - which partly hides the view of the Buda hills - was criticized heavily, the nicely landscaped courtyard with artificial mounds and water features were popular among residents. In spite of its lucky natural endowments, most housing estates with poor, barren and monotone green surfaces were less attractive. (e.g. Békásmegyér Housing Estates, phase 1)

The accelerated building pace dictated by the state and the accelerated building construction technology required quick and easy to build plans. In these years more and more playgrounds and school yards were built by utility plans. (figure 4)

PARK RENOVATIONS AND NEW PARKS

In these two decades the most frequent landscape design assignments were landscape plans for green spaces, parks and mostly playgrounds of housing estates, but some big public parks of Budapest were remodeled and a few new ones were created. Designing these parks meant a high prestige assignment for landscape architects. At the beginning of 60s the park at Feneketlen lake was built at the site of an old clay quarry based on the plan of Vilmos Jancsó and Mihály Mócsényi. At this time the landscaping of Vérmező park also started. On a site filled by rubbish after WW2, a new park was built according to plan of Mariann Krizsán. The perennial flowerbed of Vérmező was a pride of Budapest. (Fig. 5.) The Jubileum Park on the top of Gellért Hill was also designed by the professionals of BUVÁTI, Vilmos Jancsó and Mrs. Krizsán. Its hexagonal

9. kép/pict.:

A földszánc jellegű támfalrendszer mögé rejtett víztározó a Gellérthegy északi lejtőjén / The water reservoir hidden behind retaining-wall system similar to an earthen rampart on the northern slope of Gellért Hill

FORRÁS/SOURCE: RADÓ Gy: BUDAPESTI PARKOK ÉS TEREK

10. kép/pict.:

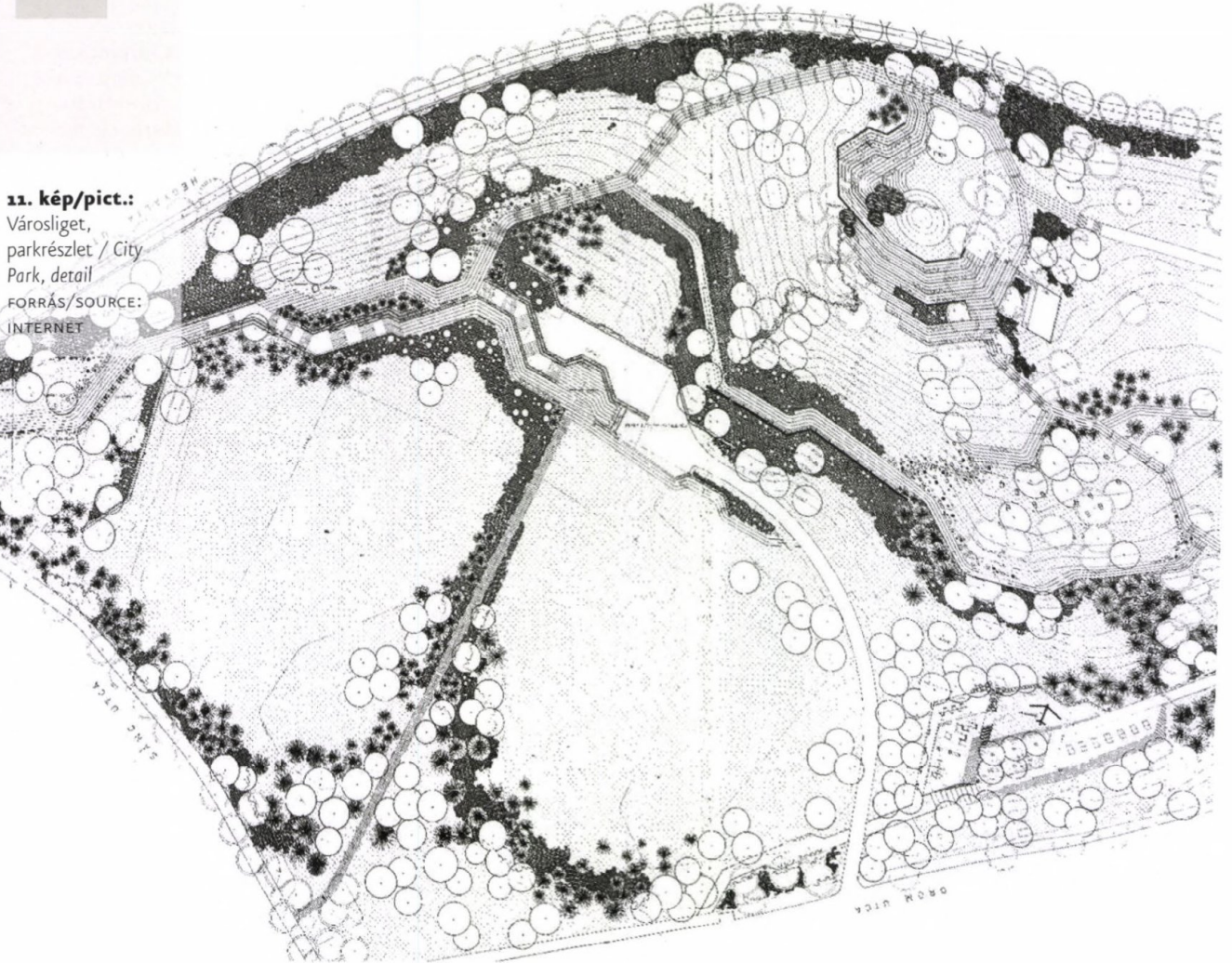
A Víztározó környékének helyszínrajza / Landscape development plan of the park next to the water reservoir

FORRÁS/SOURCE: BARACZKA KATALIN

11. kép/pict.:

Városliget, parkrészlet / City Park, detail

FORRÁS/SOURCE: INTERNET



A 70-es években folytatódtak a park-felújítások. A Gellérthegy északi lejtőjén két, egyenként 40 000 m³-es süllyesztett vasbeton tartállyal megkezdődött a víztároló építése egy olyan helyen, amely mind a távlati, mind a közeli látóképben meghatározó szerepet játszott. A vizuális szempontból különösen érzékeny területen a parkosítás során a terepet a Gellérthegy északi oldalának meredek, szaggatott természetes terepéhez igazították. Az eredeti 20 %-os lejtő meredeksége a víztározók beépítése után 32 %-osra nőtt. A szintkülönbséget földszáncokra emlékeztető egyedi vasbeton elemekből álló támfalrendszer és rézsűk kombinációjával hidalták át. A lejtős terep mélyvonalán mesterséges patakokat alakítottak ki, mely a rézsű alján kaszkád-szerűen elhelyezett vízmedencékben végződik. A tereprendezés során lehetőség nyílt néhány régi tabáni fa megőrzésére¹⁴ (9. és 10. ábra).

Az évtized legnagyobb kertépítési munkája a Városliget felújítása volt, mely

a Hungexpo kitelepítése miatt vált aktuálissá. A tervezési munkát pályázat előzte meg, melyet a BUVÁTI tervezőcsapata (Baraczka K.- Krizsánné) nyert meg. Ekkor épült a Ligeiten átvezető sétaút, a ma is használt, egyedi hangulatú játszóterek jelentős része, ill. a szökőkút. Rendezték a tavat, partján napozóstegeket alakítottak ki (11. ábra). A kiviteli terveket a FŐKERT (Killer I. vezette csoport) készítette, kivéve a napozóstegek környékének tervét, mely a BUVÁTI-ban készült.

A 70-es években a Népligetben kialakított „Megyék kertje” szintén érdekes szakmai feladatnak tekinthető. Itt egy kb. 3,7 ha-os területen minden megye saját, jellegzetes kertet kapott, s ezeket vasúti talpfákból épített sétaútköti össze – ahogy a vasút Magyarország településeit köti össze. A megyék kertjeiben jellegzetes kőanyagot vagy növényt alkalmaztak a tervezők, vagy a megyére jellemző terméket egy-egy szobor jelenítette meg¹⁵ (12. ábra).

14. tervező: Baraczka K.- Krizsánné - Szász P.- Vadász Gy.

15. terv: BUVÁTI, Krizsánné - Schnitzler E.



shaped annual flowerbeds and artificial stone statues used also as play equipments were very popular (figure 6 and 7).

A rose garden was also built here owing to orders from above – which initially the designer disliked, but ultimately the rosebeds nicely fit into the plantation.¹² Another new green space, Nehru Park, was built along the Danube in the 9th District on the site of demolished warehouse buildings.¹³ When the renovation of the Buda Castle started in the 60s, the castle gardens were renewed by the plans of Imre Ormos, the garden in front of the southern roundelay by the plans of Gustav E. Kiss. These are imitations of medieval gardens without any historical authenticity, but the atmosphere of these gardens was connected well to a certain historical period of the castle (figure 8). The effort for authenticity started to appear among the aspects of historic renovation in the 70s.

The park renovations continued in the 70s. A new water reservoir was built on the northern slope of Gellért hill by placing two, 40 000 m³ reinforced concrete tanks underground, at a location visually extremely sensitive both

locally and in the whole cityscape of Budapest as well. During the landscaping the new, designed terrain was to fit the adjacent rugged, steep natural slopes typical of the northern side of Gellért Hill. The original 20% slope of the site was increased to 32% by placing the tanks into the ground. The huge elevation difference was spanned by a combination of slopes and concrete retaining walls similar to an earthen rampart, consisting of unique foam work units. An artificial creek was running along the deep-line of the extremely steep green area, ending in a cascade consisting of round pools. Some of the old existing trees were also saved during the large-scale earthworks.¹⁴ (fig. 9. and 10.)

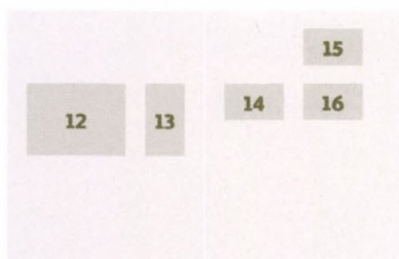
The biggest landscaping assignment of the decade was the renewal of Városliget (Citypark), which became possible after moving the Expo site from the park. The design work was preceded by a landscape architectural planning competition, won by the design-team of BUVÁTI (K. Baraczka–Mrs. Z. Krizsán). The walkway winding through the whole park, most of the unique playgrounds (used even today) and the fountain were built at this time. The lake was cleaned and sunbathing decks were



12. Mariann Krizsán's verbal reference

13. plan BUVÁTI, Bakayné, 1965.

14. plan: Baraczka K.- Krizsánné – Szász P.- Vadász Gy.



12. kép/pict.: Budapest egyik eltűnő tere, tabáni pihenőhely a Rácfürdő előtt / One of the disappearing green areas of Budapest, a park detail in Taban, in front of Rác Bath

FORRÁS/SOURCE: PREISICH G.: BUDAPEST VÁROSÉPÍTÉSÉNEK TÖRTÉNETE 1945-1990

13. kép/pict.: A Kontra- Aquincum romterület környezete is hamarosan átépül /

Surroundings of Contra- Aquincum archeological site in Budapest will be soon transformed in to a new park

FORRÁS/SOURCE: RADÓ GY: BUDAPESTI PARKOK ÉS TEREK

14. kép/pict.: Blaha Lujza téri felszíni gyalogoszóna / The above-ground pedestrian area at Blaha Lujza Square, Budapest

FORRÁS/SOURCE: RADÓ GY: BUDAPESTI PARKOK ÉS TEREK

15. kép/pict.: Salgótarján, Karancs szálló környezete / Salgótarján, surroundings of Hotel Karancs

FORRÁS/SOURCE: INTERNET



KÖZLEKEDÉSFEJLESZTÉSHEZ KAPCSOLÓDÓ SZABADTÉRÉPÍTÉSI FELADATOK

A vizsgált időszakban a fővárosban több jelentős közlekedésfejlesztés zajlott. Az Erzsébet-híd és ehhez kapcsolódóan a budai és pesti hídfő forgalmi rendszere ebben az időben alakult ki, és ehhez köthető a Tabán rendezése a budai oldalon, illetve a Contraaquincum romkert a pesti oldalon¹⁶ (12. és 13. ábra). A 60-as évek második felében kezdődött, és a 70-es évek végére készültek el az első metróvonalak, és az ezekhez kapcsolódó felszíni fogadóterek. Ezeket gyakran építészek tervezték, és csupán a növénykiültetéseket tervezte kerttervező szakember. A hármas metró állomásainak felszíni fogadótereit már többnyire kerttervezők készítették¹⁷ (14. ábra).

A 60-as évek elején Budapesten megtorpant a lakásépítés, melynek politikai oka egy Budapest ellenes fejlesztési stratégia volt.¹⁸ Előtérbe kerültek

a vidéki középvárosok, az új ipari centrumok, ahol a lakótelepépítések mellett komoly, sokszor évtizedeken át tartó feladat volt a városközpontok felújítása (pl. Salgótarján, Szolnok, Veszprém). A műemléképületek megtartása mellett erőteljes bontásokkal csináltak helyet az új, „modern” középületek vagy kereskedelmi egységek számára. Toronyház, középmagas épület elhelyezése, s ezzel vertikális hangsúly létesítése a városközpontban szinte kötelező városépítészeti gesztusnak tűnt akkoriban. A gépjármű- és gyalogosforgalom szétválasztása, a tömegközlekedés „kiszervezése” a központ szélére fontos eleme volt a városrekonstrukciónak.¹⁹ A városközpontban néhány utcában redukálták vagy teljesen megszüntették a gépkocsiforgalmat, és attraktív sétálóutcat alakítottak ki. A központi fekvés miatt ezek nagy látogatottságnak örvendtek, a kisebb-nagyobb tereket díszkutat, szobrok, egyházi virágágyak díszítették (15. és 16. ábra).

16. Bakay Árpádné, 1964 ill. Dalányi László tervei alapján

17. Pl: Nagyváradi téri metrómegálló felszíni rendezése (Baraczká K.), Ecséri út-i és Pöttyös u.i megálló felszíni rendezése (Schnitzler E.) 1976-80

18. Preisich G.: Budapest városépítésének története 1945-1990

19. Faragó Kálmán: Városrekonstrukció

16. kép/pict.:

Szolnok, Jubileum tér
/ Szolnok, Jubileum
Square

FORRÁS/SOURCE:
INTERNET



placed along its shoreline (figure 11). The construction drawings were made by FŐKERT (a team led by I. Killer), except the sunbathing decks and their surroundings, designed by BUVÁTI.

The „Centenarian Garden” or the „Garden of Counties” made in the 70s can be considered as an interesting professional achievement, too. It is an approx. 3,7 hectare area, in which separated garden-units were created, each characterizing one county of Hungary. The garden-units were connected by a walkway made of railroad ties, symbolizing the railways, which connects the settlements of Hungary. In each garden-unit special stone- and plant material were used, characteristic of that county, or a statue symbolizing a typical product of the county¹⁵ (figure 12).

**OPEN SPACE DESIGN CHALLENGES
CONNECTED TO TRAFFIC SYSTEM
DEVELOPMENT**

In the examined period some significant transportation infrastructure developments took place in Budapest. The Erzsébet Bridge was rebuilt, and the traffic system on the Pest and Buda

bridgeheads was created at this time. The landscape development of the Taban park on the Buda side and landscaping of the Contraaquincum archeological site on the Pest side was also connected to it¹⁶ (figures 12 and 13). The construction of the first subway lines started in the 60s and was finished by the end of the 70s, just like the above-ground pedestrian areas of the newly-built metro stations. These open spaces were often designed by architects and only the plantation plan was the work of landscape architects. But the aboveground open spaces of the metro stations along Line #3 were usually designed by landscape architects.¹⁷ (fig. 14.)

Due to an anti-Budapest development strategy, the housing-estate development was slowed down at the beginning of the 60s in the capital.¹⁸ The rural middle-sized towns and new industrial centers were in the focus of the development, where, in addition to housing estate developments, renewal of town centers was an important task, spanning usually over decades (e.g. Salgótarján, Szolnok, Veszprém). While saving the historical buildings, “space” was made by drastic demolitions for new, „modern” public buildings or commercial units.

15. plan: BUVÁTI, Krizsánné - Schnitzler E.

16. plan: Bakay Árpádné, 1964 and Dalányi László

17. E.g: Plan of pedestrian above-ground area of Nagyváradi Square metro station, Ecseri Street and Pötytyös Street metro stations (Schnitzler E.) 1976-80

18. Preisich G.: Budapest városépítésének története 1945-1990



ANYAGHASZNÁLAT
A SZABADTÉRÉPÍTÉSZETBEN

A 60-as és 70-es évek anyaghasználatában lényeges eltérés tapasztalható. A 60-as években elsősorban ürömi mészkövet, ill. egyéb, viszonylag puha és vízszintesen jól hasadó természetes követ használtak – a szórt burkolatokon (pl.: gyöngykavicson) kívül. A 70-es években a beton vette át a vezető szerepet, két okból is: egyrészt az iparosított építési rendszer tempója miatt, másrészt azért, mert a kőbányák kezdtek kifogni a jó minőségű, fagyálló ürömi kőből. A helyszínen öntött betonburkolatokon kívül megjelentek az előregyártott betonlapok, elsőként a 40×40-es betonlap, ebben az időben még adalékanyag nélküli. A gyors kertépítési munkát számos előregyártott műkő és betonelem segítette, például műkő lépcsőelem, gyephézagos beton burkolóelem, valamint az 'U' elem, mely homokozószegélyként, ülőfalként egyaránt használható volt. Több új típuspad is megjelent a magyar parkokban, megtörve a Városliget típusú padok hegemóniáját, pl. az un. Amerikai típusú pad (17. ábra), valamint a Szentendrei típusú pad. Ezenkívül számos előregyártott termék (műkő pingpongasztalok,

sakkasztalok, műanyag csúszdák stb.) gazdagította a szabadtereket (18. ábra).

A 70-es években kezdődött a vasúti talpfák cseréje beton talpfákra. A kertépítészetben az elbontott vasúti talpfák burkolatként és támfalként egyaránt jól használhatónak bizonyultak. Ezenkívül fa kiskockákat és rönkszeleteket is gyakran használtak burkolatként. A főutak felújítása során gyakran a meglévő bazalt kis-, ill. nagy-kockakő burkolatot elbontották, és új alapra került a „korszerű” aszfalt terítés. Az útbontásból származó kockaköveket használták a parkokban, köztereken. Kiselemes beton burkolatok (térkövek) ebben az időben még nem jelentek meg a kertépítészetben.

NÖVÉNYALKALMAZÁS

A 60-as, 70-es évek kertépítészeti terveiben és elkészült szabadterépítészeti alkotásaiban a növényalkalmazás kiemelten fontos szerepet játszott, még a viszonylag gyér faiskolai kínálat ellenére is. Ennek oka részben a korokra jellemző fenntartási gyakorlat, részben a szűkös anyagi helyzet. A kor szakirodalmát tanulmányozva látható,



17. kép/pict.:
Amerikai pad /
„American” type bench

18. kép/pict.:
Játszótér részlet a
70-es évekből /
Playground detail
from the 70-s
FORRÁS: RADÓ Gy:
BUDAPESTI PARKOK
ÉS TEREK

It seemed to be almost a mandatory architectural gesture to place a multi-storey towerblock and some medium-high buildings with the goal of creating a visual accent in the town center. Separation of car and pedestrian traffic, placement of public transportation on the edge of the center, were important elements of the town rehabilitation process.¹⁹ Car traffic was reduced or totally forbidden in certain streets, and attractive pedestrian zones were created there. Thanks to the central location, these areas became very popular; bigger or smaller squares were decorated by ornamental wells, statues and annual flowerbeds (figures 15 and 16).

USAGE OF BUILDING MATERIALS IN OPEN SPACE DESIGN

There is a significant difference in the usage of building materials in the 60s and 70s. In the 60s, mainly limestone from Üröm, and other relatively soft and horizontally well-splitting natural stones were used in addition to loose paving materials, such as pebbles. In the 70s, concrete became the leading building material in landscape construction due to two reasons: on one hand, because of the accelerated construction technology forced by the industrialized building technology, on the other hand, because the quarries started to run out of the good quality, frost-resistant Üröm stone. Besides the cast-in-site concrete technology, prefabricated concrete tiles were introduced on the market, first the 40×40 concrete tiles, at this time still without any decorative topping. The quick landscape construction was made possible by numerous prefabricated artificial stone and concrete elements, artificial stone step-element, concrete grass paving-blocks, and „U” shaped elements, used as edge of sand casts and as sitting walls, too. Some new standard benches appeared

in Hungarian parks, breaking the hegemony of the so-called „Városliget” type benches that had dominated the open spaces of Hungary since the 40s. (These included the so called „American” bench (figure 17), and „Szentendre” type bench). In addition, numerous products (artificial stone table tennis and chess tables, plastic slides etc.) enriched the open spaces (figure 18).

The change from wooden railroad ties to concrete ones started in the 70s. The removed wooden ties could be used in landscaping as pavement or retaining-wall elements. Wooden 8×8×8 cm cubes and log slices were often used as paving materials. During the renewal of main streets, the existing basalt cubes (small and big ones as well) were replaced by modern asphalt paving placed on a new bed. The demolished basalt cubes were used as paving material in parks and open spaces. Concrete paving blocks were unknown at that time.

USAGE OF PLANTS

Plants had a very significant role in the landscape plans and open spaces of the 60s and 70s, in spite of a relatively modest assortment of nurseries. The reason was partially the maintenance practice of those times, and the narrow financial budget. Studying the professional literature of that time, it is clear that minimizing the maintenance costs was a very important consideration of landscape design. The economical aspect of landscaping became an extremely important issue due to intensive housing development. While in 1966 there were 794 hectares of intensively maintained green surface in Budapest, it increased to 5,256 hectares by 1975. A typical way to reduce the maintenance costs was to reduce the proportion of expensive annual and biannual flowerbeds. In 1964 the proportion of

hogy a fenntartási költségek minimalizálása fontos szempont volt a zöldfelületi tervezésben. Különösen a tömeges lakásépítés kapcsán került előtérbe a gazdaságossági szempont. Míg 1966-ban Budapesten a belterjesen fenntartott zöldfelületek 794 ha-t, addig 1975-ben 5 256 ha-t tettek ki. A fenntartási költségek mérséklésének egyik jellemző módja volt a költséges egy- és kétnyári virágágyak arányának csökkentése. A budapesti parkokban 1964-ben 1,1 % (a fenntartási költségek 16,6%-a), 1976-ban 0,2% volt a virágágyak aránya (fenntartási költségek 4,05%-a).²⁰

A növényalkalmazásra nagy hatással volt Domonkos János professzor, aki a hazai, őshonos fajok alkalmazását javasolta a városokban is. Elmélete szerint ezek a hazai, szárazságtűrő fajok a városokban öntözés nélkül is ültethetők, így a fenntartás során jelentős összegeket lehet megtakarítani. Ezt az időszakot „juhar korszaknak” nevezhetjük, bár a korai és platánlevelű juharon (*Acer platanoides* és *Acer pseudoplatanus*) kívül a különböző őshonos berkenyefajokat (*Sorbus* sp.) és hazai, szárazságtűrő hársfajokat (pl.: *Tilia tomentosa*) is szívesen használták utcafásításra. A 70-es évek második felében a növekvő gépkocsiforgalommal a levegőszennyeződés is növekedett, és kiderült, hogy a hazai, szárazságtűrő fajfajok a levegőszennyeződést nem tűrik, így újabb, elsősorban észak-amerikai fajok kerültek az előtérbe. Ez az ostorfák (*Celtis* sp.) és a japánakácok (*Sophora japonica*) korszaka. Mindkét évtizedre jellemző, hogy örökzöldeket szinte alig telepítettek (és a faiskolák alig szaporítottak), csupán feketefenyő (*Pinus nigra*) és erdeifenyő (*Pinus sylvestris*) foltok díszítették télen a zöldfelületeket. A koros fák faiskolai nevelése ekkor még ismeretlen volt, de idős utcai sorfák átültetésével már a 60-as években kísérleteztek (pl. a Bp. XI. Nagyszőlős utca átépítése során a *Celtis* fasor áttelepítése a közeli Hanoi parkba, 1965).

A KÉSŐ MODERNISTA KERTEK A KERTÉPÍTÉSZETI ÖRÖKSÉGBEN

A 60-70-es évek szabadterei jól definiálható, sajátos stílusjegyekkel rendelkező kertépítészeti alkotások, amelyek a funkcionalizmus bővületében, a gazdaságossági szempontok szorításában születtek. A maguk egyszerű, gyakran olcsó eszközeivel igyekeztek otthonosságot teremteni a szürke betonrengtegben, változatosságot vinni a monoton beépítési rendszerekbe. A korszak általános igényű kertépítészeti termékei között számos példaértékű alkotás is található, amelyek ma is értékesek lehetnek – egy minőségi felújítás, vagy megújítás után. A késő modernista kertek tervezési és szerkesztési elveinek megismerése jelenti az alapot ahhoz, hogy a nagy mennyiségű kertépítészeti alkotás közül felismerjük a megőrzésre, megújításra méltóakat, és rekonstrukciójukhoz szakszerű, értékőrző terveket készíthessünk. Az említett, kiemelt jelentőségű kertépítészeti alkotások többsége védelemre méltó, amelyek részben vagy egészben felújíthatók, a településszerkezeti, térszervezési és használati adottságok függvényében.²¹

A védendő értékekről célszerű jegyzéket készíteni a Kulturális és Örökségvédelmi Hivatallal, illetve az önkormányzatokkal együttműködve. Első lépésként az önkormányzatok számára kötelező vagyonszerkezet szükséges kiegészíteni egységes szempontok szerinti, zöldterületekre, közterekre vonatkozó értékeléssel.

Bár a hivatalos műemlékvédelem a 70-es évek kertépítészeti alkotásaival még nem foglalkozik, egyre több, e korban készült épület kerül védelem alá. A védetté nyilvánított épületek környezetének tervezése során fontos szempont a kor kertépítészeti gyakorlatának alapos ismerete még akkor is, ha a műemléki környezet korhű helyreállítása nem minden esetben lehet elvárás. ©

20. Forrás: Szendrői József: Városi kertek költségmérlege in: Kiácz György (szerk.): *a Fővárosi Kertészet száz éve és Kiácz-Szendrői: A zöldfelületek fenntartása*
21. Pl.: gellérthegyi víztározó környezete, Népliget, Megyék kertje, Városliget egyes tó környéki részletei, Óbudai lakótelep: Holdudvar

annual flowerbeds was 1.1% (16.6% of total maintenance costs), in 1976 this proportion was reduced to 0.2%, (4.05% of total maintenance costs²⁰).

The works of professor Janos Domonkos had a great influence on plant usage. He suggested using local, indigenous species in the cities as well. According to his theory, these drought-tolerant tree species planted in cities would not need irrigation, and so the maintenance costs could be reduced significantly. This era can be called the "Maple period", although in addition to *Acer platanoides* and *Acer pseudoplatanus* some indigenous Rowan (*Sorbus*) species and local, drought-tolerant Linden species (*Tilia tomentosa*) were also used for street plantation. In the second half of the 70s, due to increased car traffic, air pollution increased, and it turned out that indigenous, drought-tolerant tree species do not tolerate polluted air. So new, first and foremost American species became popular. This is the era of *Celtis* and *Sophora* species. It is typical for both decades, that very few evergreens were planted and propagated in nurseries, only Austrian pine (*Pinus nigra*) and *Pinus sylvestris* groups decorated green spaces in the wintertime. Although cultivation of old trees in nurseries was unknown at this time, there were experiments like the transplantation of old street trees in the 60s. (For example, at the renovation of Nagyszöllős Street in Budapest, 11th District, old trees were replanted in the nearby Hanoi Park in 1965.)

LATE MODERNISM AS A PART OF LANDSCAPE HERITAGE

The open spaces of the 60s and 70s are well defined works with unique style, born under the spell of the functionalism and under the restrictions of economical aspects. The main goal of

these landscapes was to create some coziness in monotonous architectural environment by simple, often inexpensive tools. Aside from the mediocre quality products of the era, there are many outstanding works, which could be impressive even today if they could receive a quality renovation or rehabilitation. Learning the design and drafting principles of late modernist gardens is essential in order to differentiate between the numerous works of the era, and to recognize the ones, which deserve to be saved and remodeled. The remodeling should be carried out after preparing professional plans that preserve the values of the sites. Most of the prominent landscape works, mentioned earlier in this article, are worthy of protection, and could be remodeled partially or fully, depending on their spatial and urban structural roles as well as on their usage.²¹

It would be useful to assemble a list of these open spaces in cooperation with the cultural heritage authorities. As a first step, the mandatory assets inventory made by municipalities should also be required to include an evaluation of green and open spaces based on an agreed evaluation criteria.

Although the National Service of Cultural Heritage does not deal with landscape works of the 60s and 70s, more and more buildings from this period are placed under protection. When designing the landscape next to a protected building, deep knowledge of the late-modernist landscape practice is useful, even if the exact presentation of the period in landscape design is not always required. ©

20. Source: Szendrői József: *Városi kertek költségmérése* in: Kiacz György (szerk.): *a Fővárosi Kertészet száz éve és Kiacz- Szendrői: A zöldfelületek fenntartása*

21. E.g.: *Surrounding of the Gellért Hill water reservoir, Népliget, Megyék kertje, certain details next to the lake in Városliget, Óbudai Housing Estate: Holdudvar*