

KERT, NÖVÉNYEK ÉS BURKOLÓKÖVEK EGY HALLGATÓI TERVPÁLYÁZAT TANULSÁGAI

GARDEN, PLANTS AND HARDSCAPING LESSONS FROM A STUDENT DESIGN COMPETITION

SZERZŐ/BY:
JÁMBOR IMRE

LEKTOR/REVIEWER:
SZILÁGYI KINGA

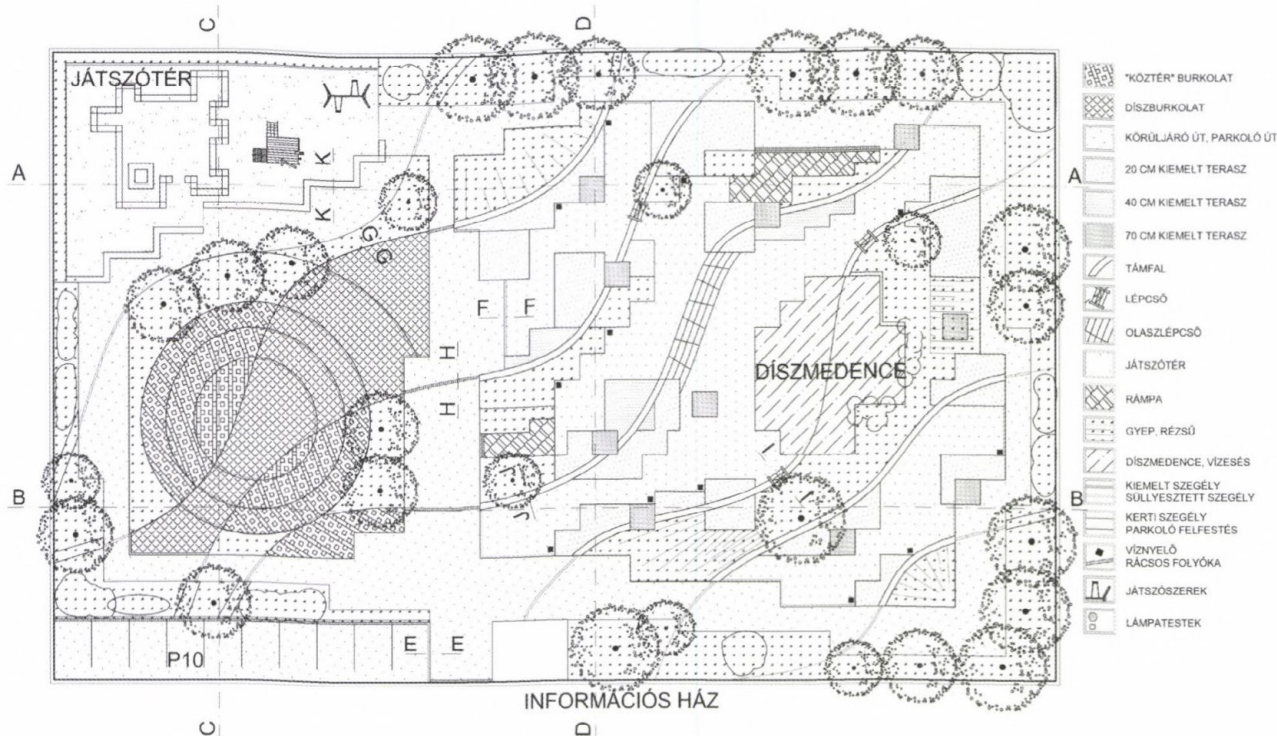
A kövek és a növényzet összhangja, a burkolatok és a zöldfelületek viszonya, aránya és összképe mindig is alapvető kertművészeti problematika és kerttervezési dilemma volt a múltban, és a jelenben is az. Az általános szakmai alapvetés, hogy a burkolatok, a szilárdított útfelületek a kertben a szükséges rosszkat jelentik. Szükségesek, mert stabilizált felületek, burkolatok nélkül a kert nem használható, legyen szó akár egy villakertről, vagy egy városi közkertről. De egyben „rosszak” is, mert a burkolatok, az utak a növényektől veszik el a helyet, és egy kis kert esetében különösen nagy körülményt igényel, mekkora felületet szabad leburkolni az egészből, hogy az használható legyen és mégis növényfelületekben gazdag kert maradjon. „Az út élettelen anyagából csak annyit vigyünk a kertbe, amennyi elkerülhetetlenül szükséges”- írja Ormos Imre, máig alapműnek tekintett tankönyvében¹. Ebből következik, hogy a kerti utak, burkolatok arányának meghatározása és helyük, nyomvonaluk megválasztása mindig egyfajta optimum-keresést jelent, azaz a szilárdított felületek minimálisan szükséges mértékét és helyét kell a kert karakteréhez és jellemzőihez igazodóan megtalálni.

The harmony between stones and planting material as well as the relationship, proportion and overall look of hardscaping and green surface have always represented a fundamental issue and dilemma in garden design. The general professional assumption is that hardscaping represents a necessary evil in the garden. It's necessary because without stabilised, solid surfaces a garden isn't usable - whether we're talking about a villa garden, or an urban public space. And yet they're a negative as well, because hardscaping takes away space from plants and calls for particularly detailed attention in a small garden in order for the space to be usable yet still be rich in plant material. 'Of the lifeless material that we use to build paths we should only bring as much into the garden as is strictly necessary'- wrote Imre Ormos in his textbook that is still considered a fundamental work to this day. From this we can surmise that determining the siting and proportions of hardscaping represent a sort of searching for the optimum, that is, finding the bare minimum of solid materials required in order to retain the garden's desired character and appearance.

1. Ormos Imre: *A kerttervezés története és gyakorlata (History and Practice of Garden Design)* második, átdolgozott kiadás Mezőgazdasági Kiadó, Budapest, 1967, 229. old



A cikk a TÁMOP-4.2.1/B-09/1KMR-2010-0005 pályázat támogatásával jött létre.



Ez a sajátos optimum-keresés volt az egyik lényege a Leier Hungária Kft.² által meghirdetett tervpályázatnak, amelyet tájépítész-, építész-, építőművész- és iparművész-hallgatók számára írtak ki, „Harmóniában a növényzettel, 2010” mottóval. A pályázatra egy 3800–4000 m² nagyságú kert vagy park modell-terveit kellett kidolgozni, melynek területén lehetőség szerint az összes Leier-gyártású, kertépítésben alkalmazható anyagot és elemet – lényegében térköveket és falburkolatokat – felhasználják a pályázók.

A kiírás szövege szerint a pályázaton olyan kertépítészeti tervvel lehetett nevezni, amely az esztétikai és műszaki követelményeket legmagasabb fokon kielégítő díszburkolatokat, kertépítő elemeket felhasználva a növényekkel tökéletes harmóniát, kerti térkompozíciót alkot, és amelynél a pályázó, a leendő mérnök, saját elképzelése és esztétikai érzékenysége, valamint tervezői fantáziája és szakmai tudása is megmutatkozik.

A kiírás szövege végül is azt sugallta, hogy egyfajta bemutatókert kialakítására van szükség, amelynek tematikája és formája azonban szabadon megválasztható. A pályázaton részt vevőknek ezért el kellett dönteniük, milyen funkciót adnak a területnek, milyen formát választanak ehhez és mekkora felületeken terveznek burkolatokat, s milyen növényi kontextusban. Talán ez utóbbi volt a legnehezebb döntés, hiszen a meglehetősen széles termék-választékból minden anyag felhasználásához megfelelő felületre van szük-

ség, ugyanakkor a kertekben általában a burkolt felület nagyságát minimalizálni, de legalábbis optimalizálni kell.

A beérkezett pályaművek végül is jól és érdekesen oldották meg a feladatot, számos eredeti elképzelés felvonultatásával. A munkák között a különbség elsősorban abból fakadt, hogy a pályázók hallgatók hogyan fogták fel, hogyan értelmezték a meglehetősen nyitott feladatot, és milyen választ adtak a fenti burkolat-dilemmára, azaz hogyan választották meg a burkolatarányt és a megjelenítési módokat. E mellett természetesen meghatározó szerepű volt a pályamunkákban megjelenő kertépítészeti gondolat, ötlet és a térkompozíciós kialakítás minősége.

A pályázaton az erre összehívott bírálóbizottság összesen három díjat és egy elismerést ítelt oda az arra érdemes munkákért. A díjazott pályaművek rövid értékelése és a főbb tervek alábbi bemutatása jól illusztrálja, milyen sokféle válasz, megoldás adható ugyanarra a szakmai feladatra.

A TERASZKERT TERASZ
JELIGÉJÚ PÁLYAMŰ
(ELISMERÉS ÉS KÜLÖNDÍJ)
Szerzők: Schneider Judit
és Seres Adrienn

A pályamű alap gondolata, hogy az eredetileg közel vízszintes síkfelületen kisebb szintkülönbségekkel tagolt teraszrendszer hoz létre. A tervezési terület markánsan két felületrészre tagozódik: az

egyik a családi házak lakókertjében vagy villakertekben alkalmazható burkolatok és elrendezések bemutatását szolgáló kertrész, a másik a közterületeken, utcákon, tereken alkalmazható burkolattípusokat, ill. javasolt lerakás-rendeket mutató rész. Előbbi kissé zaklatott, de következetesen ortogonális elrendezésben, négyzetes alaprajzú, ill. törtvonalú felületrendszerből áll, utóbbi koncentrikus körformából építkezik. A két területrészt összefogja és egyben az egész tervezési területet többszörösen keresztül szeli egy íves, lendületes vonalakkal formált támfal- és rézsűrendszer, amelyhez a legkülönbözőbb megoldású lépcsők csatlakoznak (1. kép).

A részletrajzok, a csomópontok kialakításai igényesen kidolgozottak és jól segítik a megértést és segítik a kivitelezést. Hasonlóan jól kimunkált a kőkatalógus, ami az egyes burkolat-egységek elrendezésének térbeli logikáját támasztja alá. Részletgazdagok a látványtervek is (2. kép). Az egész tervdokumentáció gondos feldolgozásról tanúskodik.

A pályázat fenti eredményeit értékelve a bírálóbizottság a munkát különdíjra javasolta. ©



This search for the optimum was one of the essential aspects of Leier Hungária Ltd's¹ design competition, which was open to students of landscape architecture, architecture, construction and industrial arts with the title 'In Harmony With Plants 2010'. The competition called for students to design a garden or park of 3800-4000 square meters, using, ideally, all the company's garden construction materials - particularly paving stones and wall surfacing materials.

The call for proposals asked for garden-design plans that met the highest standards for aesthetic and technical requirements, utilizing decorative paving materials and garden-design elements to create a composition in perfect harmony with the planting materials. Furthermore, the proposals were supposed to show the designer's own imagination and aesthetic sensibility as well as professional knowledge and creativity. The text of the call for proposals also suggested that a sort of demonstration garden was to be created, although its theme and form was completely open to the designer's choice. The competition's participants, therefore, had to decide on the functions and forms as well as the context of plants and the size of hardscaped surfaces. The latter represented perhaps the most difficult choice, since a wide range of materials was to be utilized while at the same time the designers had to keep in mind that hardscaped

surfaces should be minimized in a garden or at the very least optimized.

The resulting designs found many interesting solutions to the task, with quite a lot of very original visions coming to bear. Differences among the designs quite often resulted from the varying ways that the student designers chose to understand the task - how they interpreted a quite broad and open task, and what answer they chose for the abovementioned hardscaping dilemma - that is, how they solved the issue of the proportion of planted to paved surfaces. In addition to this, naturally, a determining factor was the quality of the designers' garden-design concept and spatial composition.

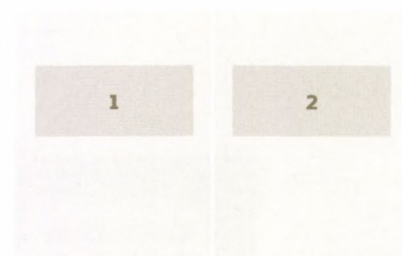
The competition's jury gave a total of three awards and one special recognition to what they deemed the most worthy designs. Here in the following pages are brief reviews and depictions of designs submitted to illustrate the rich diversity of ideas that can be submitted to one single professional challenge.

SPECIAL RECOGNITION:

TERASZkertTERASZ

Designers: Judit Schneider and Adrienn Seres

The essential thought behind this work is the fact that taking an originally flat space and creating minor height differences in a terraced system can create visually-bigger vertical surfaces. The



1. kép/pict.:

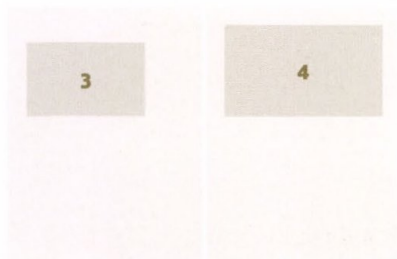
A TERASZkertTERASZ jeligéjű pályamű kertépítészeti terve. Alaprajz. / The garden art plan of the TERASZkertTERASZ team, layout.

2. kép/pict.:

A TERASZkertTERASZ jeligéjű pályamű látványterve / Viewplan by the TERASZkertTERASZ team

2. 1965-ben alapította az osztrák Michael Leier, a burgenlandi Horitschonban azt a hat vállalkozáscsoportot, amely ma a nemzetközi piac több üzletágában is sikeresen működik. 1970-től a betonipar és a műkögyártás lett a cégcsoport fő tevékenységi területe. E téren vállalkozásokat, vegyesvállalatokat alakított Ausztrián kívül Magyarországon és Lengyelországban is, többek között a kertés szabadtérépítésben felhasználható burkolóelemek gyártására és forgalmazására. A cégcsoport magyar leányvállalata, a Leier Hungária Kft fontos küldetésének tartja a hazai egyetemeken tanuló fiatal mérnökgeneráció támogatását. Ennek ékes bizonyítéka, hogy évek óta hagyományteremtő szándékkal - pályázatokkal támogatja a letehetségesebb mérnökhallgatók szakmai fejlődését, és értékes díjakkal ismeri el a legjobb hallgatók munkáit. Pályázataival ösztönzi őket a szakmai munkában való fejlődésre és a gyakorlati feladatok sikeres megoldására is.

1. In Horitschon, Burgenland, Austria in 1965, Austrian Michael Leier established the six-company group that is today a leader in the international market. From 1970 the group's chief activity has been in manufacturing concrete and artificial stone. In this area he has founded companies outside of Austria, including in Hungary and Poland, for - among other activities - manufacturing and distributing paving materials for gardens and open spaces. The group's Hungarian subsidiary, Leier Hungária Ltd., considers support of Hungary's future generation of engineers and designers to be an important mission. As a superb example of this, for years - with the intention of creating a new tradition - the company has been funding competitions to support the most talented of today's students and give awards to the best of the best. Thus, with its competitions, the company motivates students to develop further in their professional work and search for successful solutions to practical problems.



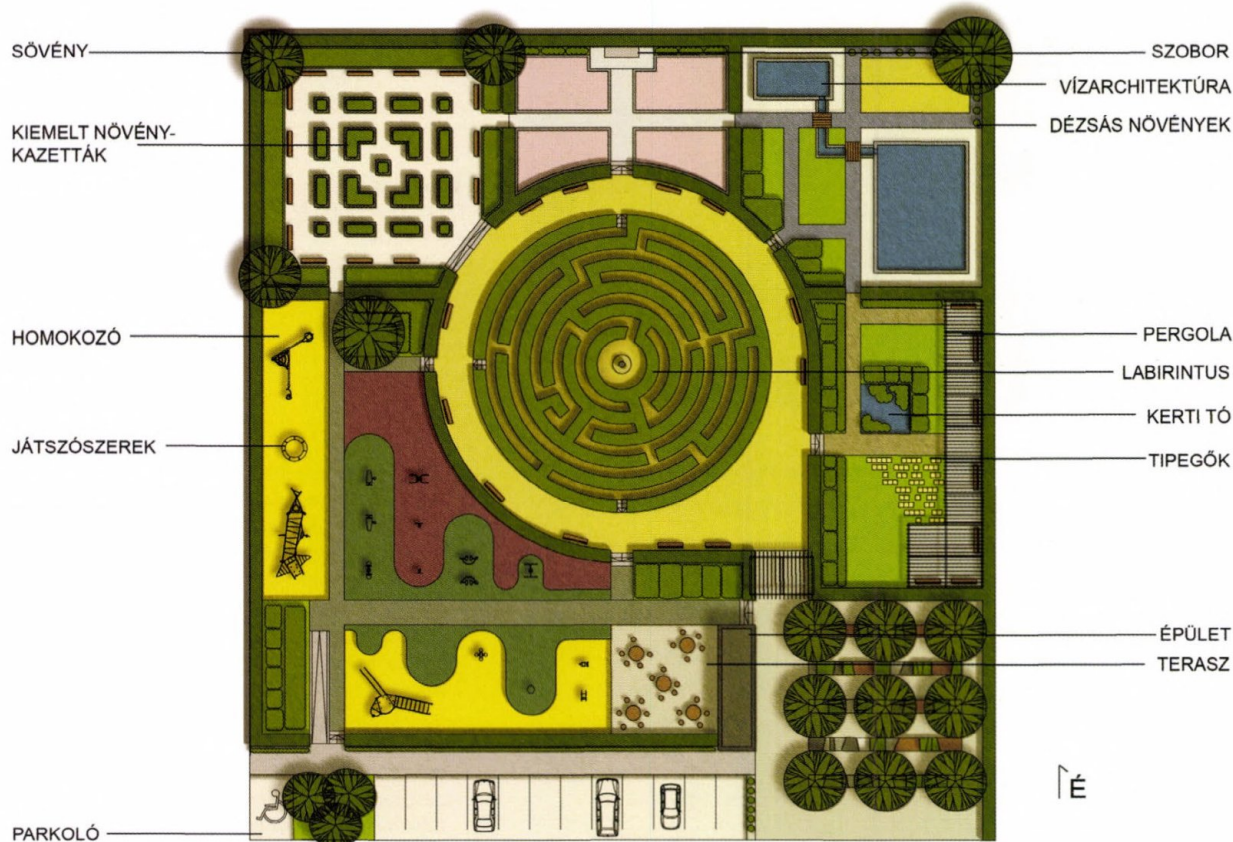
3. kép/pict.: Az Air Kraft jeligéjű pályamű kertépítészeti terve. Alaprajz / The garden art plan of the Air Kraft team, layout

4. kép/pict.: Az Air Kraft jeligéjű pályamű tömegvázlata.

Előtérben a mediterrán fűszerkert, középen a labirintus, háttérben a pergolákkal kialakított pihenőkert /

View plan by the Air Kraft team with the Mediterranean herb

garden in the foreground and the recreational garden in the background



AZ AIR KRAFT JELIGÉJŰ PÁLYAMŰ (3. DÍJ)

Szerzők: Vécsey Dávid és Márton Lőrinc

Ez a munka nagyon markánsan megfogalmazott, határozott különbségekkel, kontrasztokkal bír, mégis egymás mellé rendelt térkompozíciós egységek halmaza. Térszervezése és felületképzése karakteres és változatos. Az egész együttesre jellemző a határozott, erőteljes megformáltság. A kompozíció egészét uralja és szervezi a térközépre helyezett labirintus, ami a knosszoszi palota létrejötte óta élő és hatásos kertépítészeti elem. Itt is ezt a szerepet játssza. Központi, meghatározó forma, ugyanakkor játékos, érdekes motívum (3. kép).

A középre helyezett labirintus és az azt keretező sövény ugyanakkor túl sok helyet vesz el, és szétlöki a teret. Nem feltétlen létfonosságú eleme az együttesnek, inkább formai ötlet, s nem szolgálja igazán a bemutató funkciót. A la-

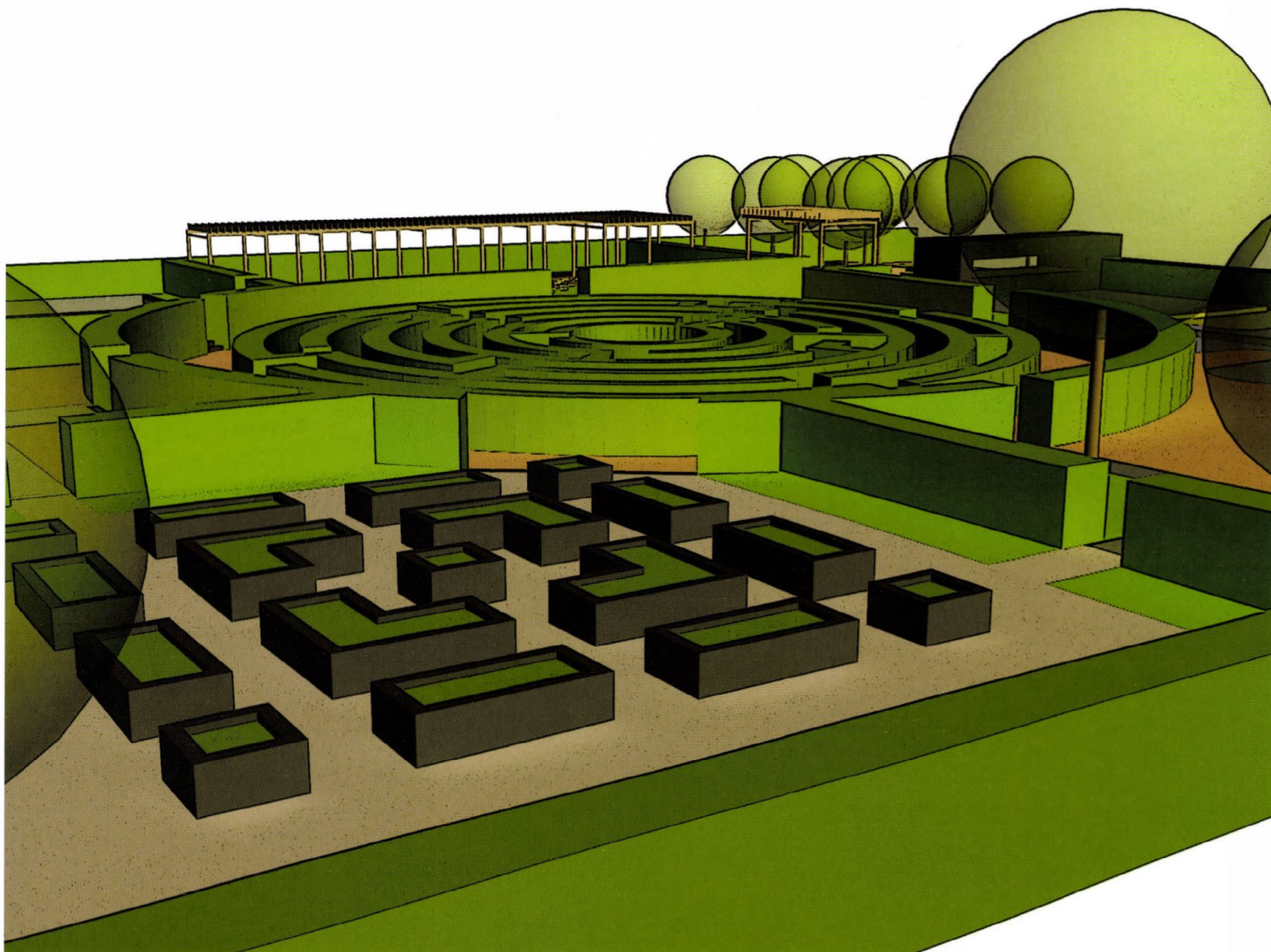
birintus körül kialakított különböző karakterű kerti elemek szintén határozott, markáns megformálásúak, erőteljesek. Hiányoznak azonban a finom átmenetek és a kapcsoló elemek. A pályamű a burkolatarchitektúra megoldásoknál az azonos karakterű elemeket egy blokkban helyezi el. Viszonylag visszafogott a választék, kevés az alkalmazott termékkéféleség. Nem igazán hangsúlyos a bemutatókert funkció, ami persze nem feltétlenül hátrány.

A mediterrán hangulatú fűszerkert szép kialakítású és növénykiültetése is attraktív és érdekes, változatos. A többi kertrész kicsit panel jellegű, bár önmagában jól megoldott. A bemutatókert térkompozíciós megoldási elvéből fakad, hogy a körüljárhatóság másodlagos szerepű, az egyes kert-egységek szoliterként jelennek meg, nincs a térkapcsolatoknak hangsúlyos jelentősége. Hiányzik az átfogó bemutatóter, helyét a labirintus tölti ki (4. kép).

A növénykiültetés változatos és markánsan formált. A növényegyüttesek

tértagoló szerepe jól érvényesül. Növényválasztéka artistikus, jó összetételű, főként a cserjeszintre épít. Virágos felületeket, egynyári vagy évelő-kiültetéseket nem javasol. Kár, hogy a burkolatok mind az anyagválasztásban, mind a színezésben visszafogottak, ezzel a pályamű nem használja ki igazán a bemutató funkciót és az ebben rejlő lehetőségeket. A látványtervek vázlatosak, néhol részletszegények. Az alaprajzi kialakítás sokkal többet ígér, mint ami a látványterveken megjelenik. A bemutatókert-együttes ennek ellenére egészében markáns megfogalmazású, erőteljes hangsúlyokkal, ötletes és változatos formai megoldásokkal.

A pályamű értékeit mérlegelve a bírálóbizottság a munkát 3. díjra javasolta. ©



designed site is strongly divided into two surface areas: one is the garden area displaying hardscaping and other materials suited for a villa garden or a residential landscape, while the other displays hardscaping materials typical of public spaces, streets or squares, laid out in innovative, interesting ways. The former is carried out in a slightly distracting but logically orthogonal order with a quadrangular layout and a series of broken lines. The latter is made up of concentric circles. The two sides are unified by a retaining wall and grade system composed of curving, sweeping lines, connected with various types of staircases. (picture 1) The detail drawings and the solutions for the main intersections are well worked out and provide for a clear understanding on the part of the viewer and the constructor as well. The accompanying stone catalogue is similarly well-done, showing the spatial logic of the individual types of surfacing. The perspective plans are rich in detail too

(picture 2). The entire documentation demonstrates a thorough and thoughtful work process. Owing to the abovementioned strengths the jury awarded the design a special recognition. ©

THIRD PRIZE: AIR KRAFT
 Designers: Dávid Vécsey
 and Lőrinc Márton

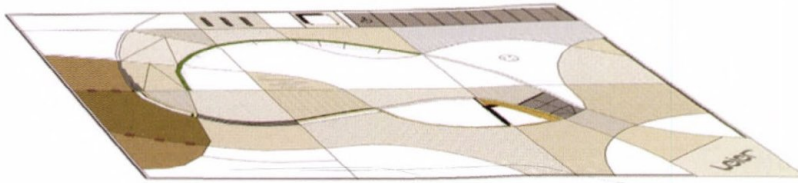
This work is very distinctively conceptualized, using boldly-denoted differences and contrasts, yet the ultimate result is a unified composition. Its spatial organization and surfaces are distinctive and varied. It is characterized by bold, determined forms. The labyrinth motive at the center of the design dominates and organizes the overall composition. The labyrinth has been an effective garden-design element since the construction of the Palace of Knossos, and it has the same role here. It is a central, determining element that is at the same time playful and interesting. (picture 3)

At the same time, the centrally-placed labyrinth and the hedge that frames it take up too much room and scatters the space. It's not an essential element to the design - being more of a formal idea - and it doesn't serve the required display function. The elements laid out around the labyrinth are also determined and vigorous in their forms. Still, they're missing fine transitions and connecting elements. In terms of showing hardscaping, the design work puts elements of identical character into individual blocks. The choice is relatively restrained and there is little in the way of product variety. The demonstration garden function isn't emphasized, which of course is not necessarily a disadvantage.

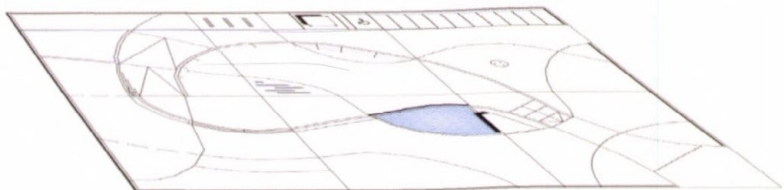
The Mediterranean herb garden is appealingly shaped and its planting technique is attractive, interesting and varied. The rest of the garden's parts are a little too modular, panel-like, although the overall solution is well conceived. The principles governing



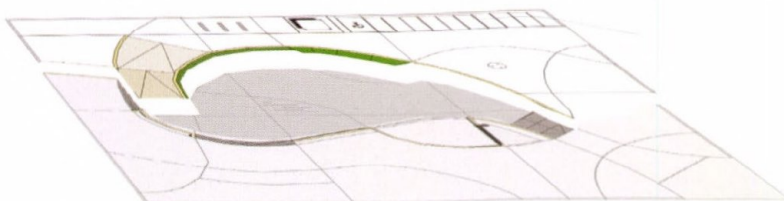
növényzet



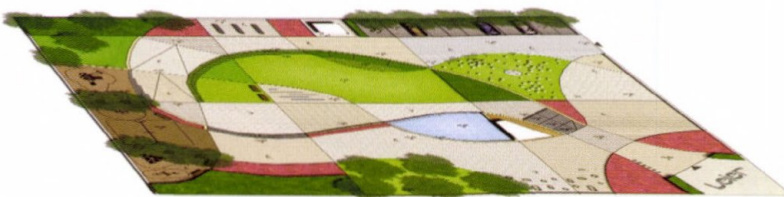
burkolatok



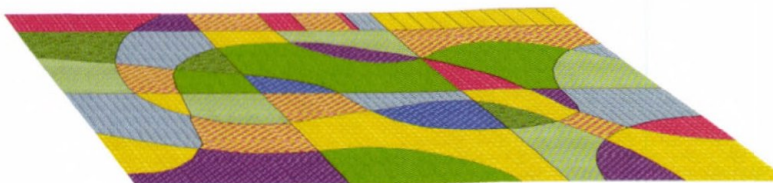
vízarchitektúra



szintek



térrendszer



patchwork

A KIWI
JELIGÉJŰ PÁLYAMŰ
(2. Díj)

Szerzők: Jánossy Gergely
és Perneczky Sára

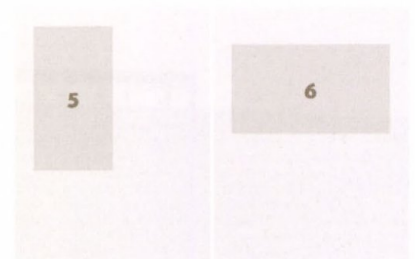
A pályamű fő gondolata, hogy a különböző karakterű, más-más anyagokat felvonultató területrészeket önálló egységekként illeszti egymáshoz, mint egyfajta foltvarrás elemeit tűzi össze, együttesbe, sajátos „patchwork” kompozíciót létrehozva. Ennek a koncepciónak megfelelően a tervezési területet 6+1 részre osztja fel – 6 egyenlő méretű, négyzetes alaprajzú bemutató egységre és egy keskeny, összefogó sávot képező kiszolgáló, kiegészítő egységre. Ezeket illeszti egymás mellé, mint egy mellérendelt kompozíció azonos fontosságú,

s ezért egyaránt hangsúlyos térelemeit. Hasonlóképp, foltvarrásszerűen illeszti egymásra a különböző minőségű, burkolt, vagy növényekkel fedett felületeket, s a vízfelületeket, egy mozaikos összképet létrehozva, s ugyan ezen elven építi fel a tagolt terepszinteket és az egész térkompozíciót (5. kép).

Az ötlet, a térszerkesztési gondolat érdekes és eredeti ugyan, de a foltvarrás, ami használati és dísz tárgyakkal esetén több ezer éves megoldás, egy végigjárható szabadtérépítészeti alkotásnál, mint térkompozíciós elv, nem biztos, hogy jól érvényesül. Az elv alkalmazhatósága persze érdekes, de a pályázó mégsem viszi végig következetesen a pályamű megoldásánál. Az egyes folt (patch) elemek ugyanis nem képeznek zárt, önálló belső formákat, amelyek

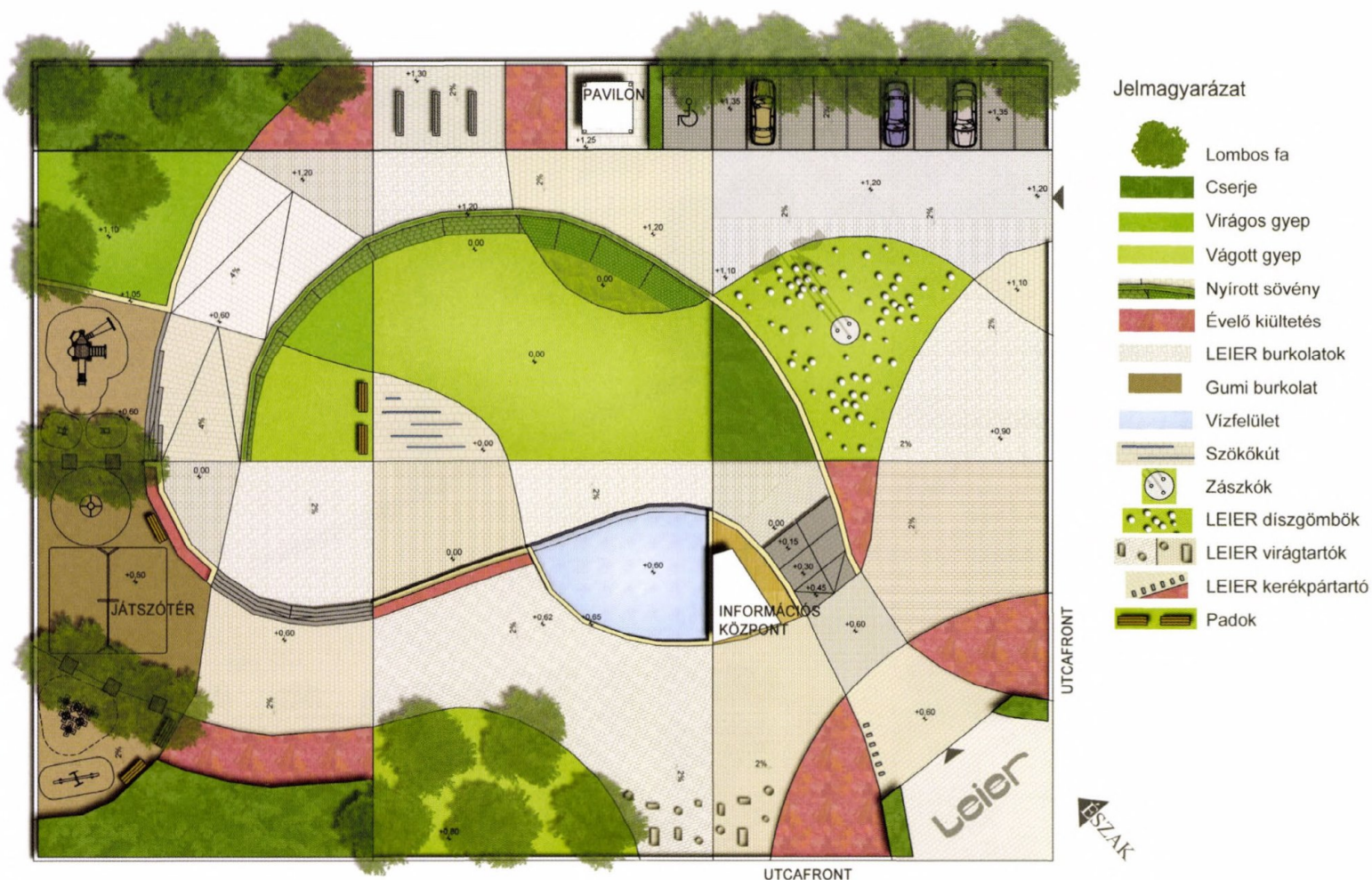
ket így egymás mellé lehet „varrni”, akár felcserélhető módon, hanem egymással szoros, funkcionális és térbeli kapcsolatban állnak, épp a folyamatos átjárhatóság érdekében. Ezért létrejön ugyan a négyzetes elemekből felépített, többé-kevésbé zárt térháló, de ezt felülírja az egyes elemek közötti szerves formai és funkcionális kapcsolódás. Azaz nem egy igazi, ízig-vérig következetes foltvarrás, hanem inkább egy pseudo-patchwork jön létre a funkcionális követelmények kielégítése és a körülmények biztosítása érdekében (6. kép).

A pályamű legfőbb értéke, hogy kísérletet tesz egy harmonikus és jó kontrasztokat teremtő növényfelület-térburkolat-együttes létrehozására. Ennek érdekében nagy felületeken rendkívül attraktív élő-ültetvényeket alakít ki, változa-



5. kép/pict.:
A KIWI jeligéjű pályamű térkompozíciós szerkesztés-rendje / Space-compositional structuring of the KIWI team

6. kép/pict.:
A KIWI jeligéjű pályamű kertépítészeti terve. Alaprajz / The garden art plan of the KIWI team, layout



the design of a demonstration garden arise out of the notion that circulation is of secondary importance, individual garden parts appear as solitary elements, and little emphasis is placed on spatial connections. The design is missing a general display space, and the labyrinth takes its place. (picture 4)

The planting concept is varied and distinctively formed. The role of the groups of plantings in creating a spatial sense is well-executed. The choice of plants is artistic, well-realized, and is primarily built around the shrub level. The flowering surfaces do not specify whether they are annuals or perennials. It is a shame that the hardscaping – both in terms of their selection and their color choices – are restrained and therefore the work's function as a demonstration garden and its attendant possibilities aren't truly realized. The perspective drawings are sometimes outline-like, lacking detail. The plan drawing promises much more than what is realized on the perspective

drawings. In spite of the above the demonstration garden area is truly distinctively-conceived, with vigorous emphases and creative, varied solutions.

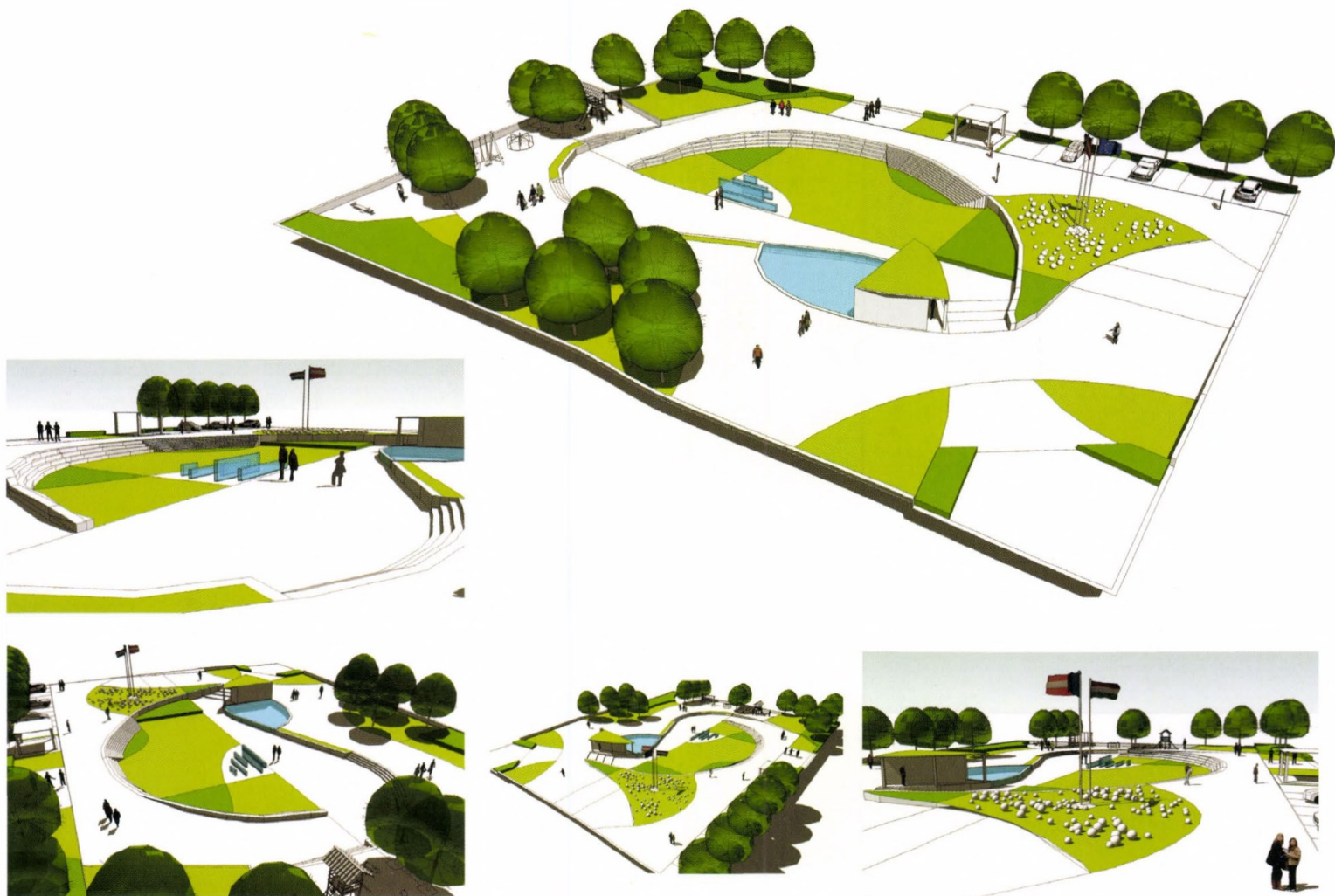
In assessing this work the jury awarded it Third Place.

SECOND PRIZE: KIWI
Designers: Gergely Jánossy and Sára Perneckzy

The principle thought to this work is that various individual units incorporating a variety of materials could somehow be visually connected, almost like connecting elements of a patchwork into a unique composition. In accordance with this concept, the design area is divided into 6+1 parts – six equal quadrangular display areas and a thin strip that connects and enhances them. These are fitted together side by side, like identically important elements of a composition, and they thus receive equal emphasis as spatial elements. Similarly,

in a patchwork-like way, the various landscaped and hardscaped surfaces – as well as the aquatic surfaces – are fitted together in a sort of mosaic effect, and the entire topography and spatial composition is built on this same basis. (picture 5)

The idea and the spatial structure is interesting and original, but the patchwork, a design solution employed for years in functional and decorative items, does not necessarily come across as well in an open-space design as a spatial principle. Its use is of course interesting, yet the designer doesn't use it to proper consistency in the work. The individual patch elements do not result in closed, individual interior forms that could be „sewn” to each other – rather, they stand in a tight functional and spatial connection in the interest of making circulation within the space possible. We do see the emergence of a spatial network based on quadrilateral elements and more or less closed, but this is overwritten by the organic formal and functional connections



tos és érzékenyen megválasztott növény-együttesekkel, amelyek jól reflektálnak a kapcsolódó burkolatok fakturájára és színeire. Valóban növények és kövek érdekes és változatos társítását hozza létre, döntően az alaprajz síkfelületein. Ehhez hasonlóan rendkívül szépek az arányos felületeken kialakítani javasolt, vágott és virágos gyeptársítások. A pályamű alaprajzi geometriája és a vertikális tagoltság is jól illeszkedik egymáshoz, plasztikus és változatos ezért a képi megjelenés, amit különösen jól érzékeltetnek a látványtervek is (7. kép).

A terv biztosítja a teljes terület körbejárhatóságát, és az egész együttes jól átlátható. Vitatható a két bejáratra történő térszervezés, egy hangsúlyos főbejárat kialakítása előnyösebb lenne. A tervben viszonylag kevés a fa, s ezért nem megfelelő az árnyékoltság. Kevés a gyeppelület, ami a színes évelő- és burkolatmintázatok mellett kiegyensúlyozó szerepet játszhatna. A burkolatok ritmusosan váltják egymást a terület egészén, ráerősítve a patchwork-gondolatra, de egy-

egy egységükben homogének, nincs tagoltságuk, ami nagyobb felületeknél, pl. a főbejárat szomszédságában kedvezőtlen. Jó lett volna itt egyfajta tagoltságot, mintázatot alkalmazni, többféle kőanyag alkalmazásával. Ipari jellegű kőanyagok a bemutató területen nem előnyösek és nem is szükségesek.

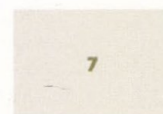
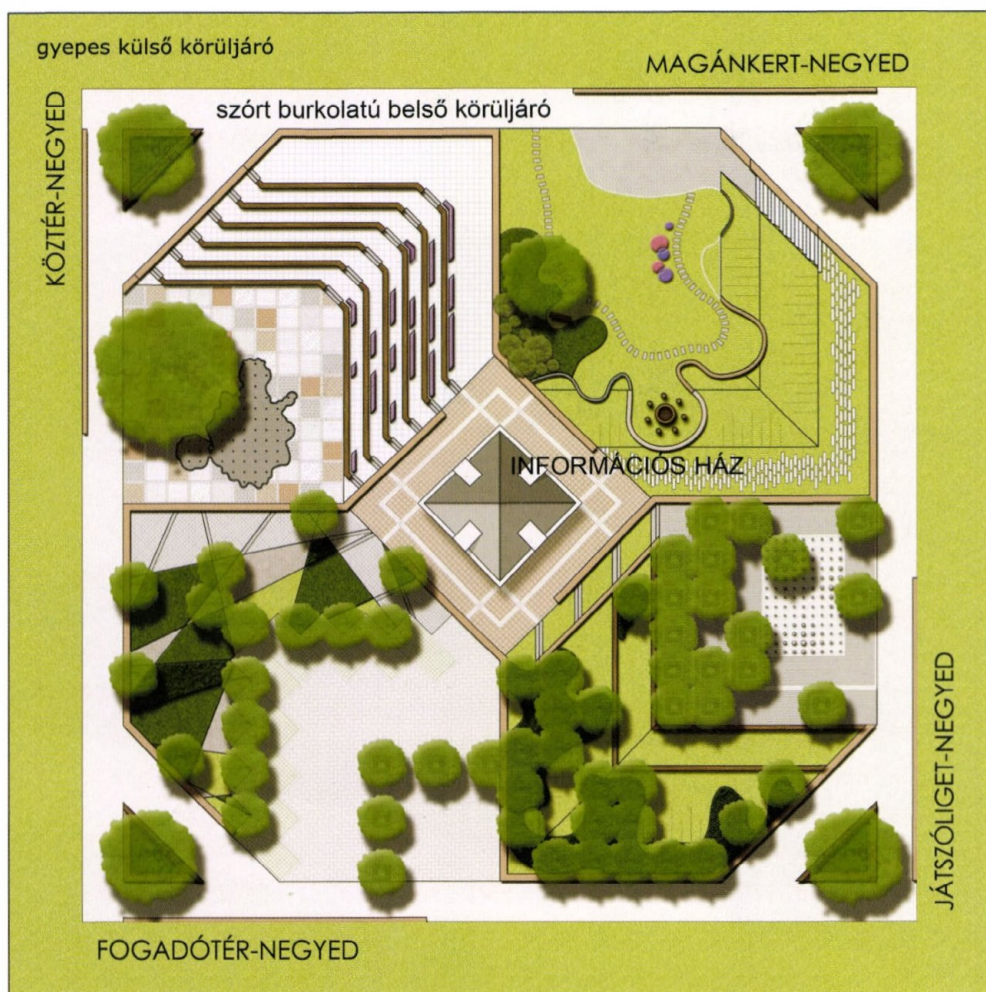
A patchwork szerkesztésből fakadóan is néhány helyen túl sokféle anyagminőség található egyetlen helyen, egyetlen pontban. Pl: a főbejáratot követő második térfelületnél mindkét oldalon négy-négy, más-más minőségű felület található egyetlen pontban, ami mind a kivitelezés, mind a látvány szempontjából előnytelen. Ugyancsak a patchwork szerkesztésből következik, hogy jó néhány felület, belső forma esetleges és véletlenszerű, alárendelt kialakítást kapott, ami pl. a vízarchitektúránál (vízmedence, szökőkutak együttese) kimondottan hátrányos. Egészében a pályamű eredeti és nagyvonalú térkompozíciós megoldásra tesz javaslatot, és jól használja fel ehhez

a legkülönbözőbb Leier-termékeket. A bírálóbizottság ezért a pályaműre a 2. díj odaítélését javasolta. ©

A DESIGN AS YOU PLAY
JELIGÉJŰ PÁLYAMŰ (1. DÍJ)
Szerzők: Angyal Andrea és
Varró Dorottya Katalin

A pályamű alapötlete, gondolati háttere eredeti és szellemes. Vasarely kockatanulmányainak nyomán, vagy azok egyikét kiragadva, egy kocka átforgatásával létrejövő négyzet alakú téregységek arányos négyesét hozza létre, egyfajta tér-kvartettet, amelyet közepben az üvegszerkezetű, piramis formájú információs épület kapcsol egybe. Terosztása egyszerű és markáns.

Minden térfelület más-más funkciót és ennek megfelelően más-más burkolatarchitektúrát kap a térfelületeken és a támfalak homlokzatain. A karakteres térbeli és funkcionális tagoltságnak és a határozott alaprajzi megfor-



7. kép/pict.:
A KIWI jeligéjű pályamű látványtervei / Viewplans by the KIWI team



8.a kép/pict.:
A deSIGN as you play jeligéjű pályamű kertépítészeti terve. a) alaprajz. / The garden art plan of the DeSIGN as you play team a) layout

between the individual elements. That is, it's not a real, in-the-flesh consistent patchwork, but rather a sort of pseudo-patchwork for the sake of satisfying functional requirements and providing for circulation as well. (picture 6)

The work's chief value is that it experiments in creating a harmonious and highly-contrasting connection between the planted and hardscaped surfaces. For this reason, it offers exceptionally-attractive perennial plantings, utilizing varied and sensitively chosen plant groups that nicely reflect the contours and colours of the adjacent hardscaped surfaces. It truly offers interesting and varied pairings of plants and stones, particularly on the planes of the plan drawing. Similarly beautiful are the well-proportioned surfaces pairing flowering and mowed lawns. The work's base geometry and vertical expanse are well integrated and the layout has good plasticity and a varied appearance – as it is particularly well depicted in the perspective drawings. (picture 7.)

The plan provides for circulation throughout the entire area and the plan is quite transparent. It can be argued that having two entrance points detracts from the design and that one, emphatic entrance would be more advantageous. There are relatively few trees in the plan therefore not enough shade is provided. There is little lawn surface, although this could have further balanced the surface materials and perennials. The surfacing materials alternate in a rhythmic fashion and enforce the patchwork idea, but some of them are homogeneous and don't offer the proportions called for – this is particularly disadvantageous on the large surfaces near the main entrance. It would have been good to provide for better proportions and patterns by using a variety of stone materials. Further more, industrial-type stones should not be utilized in a display area.

Owing to the patchwork structure there are too many types of materials right next to each other in individual

places or points. For example, the second surface area after the main entrance has on both sides four surfaces of different qualities meeting at one point, which is disadvantageous from both a constructional and an aesthetic standpoint. Indeed it does follow from the patchwork structure that some surfaces and internal forms are created by chance, but this aspect was given subordinate priority, and in some cases – for example in connection to the water features – this is particularly disadvantageous. Taken on the whole, this work is highly original and its grand spatial composition utilizes the greatest variety of Leier products well. The jury awarded it Second Prize. ©

8.b

9.a

10

9.a

8.b kép/pict.:

A deSIGN as you play jeligéjű pályamű kertépítészeti terve. Tömegvázlat / The garden art viewplan of the DeSIGN as you play team

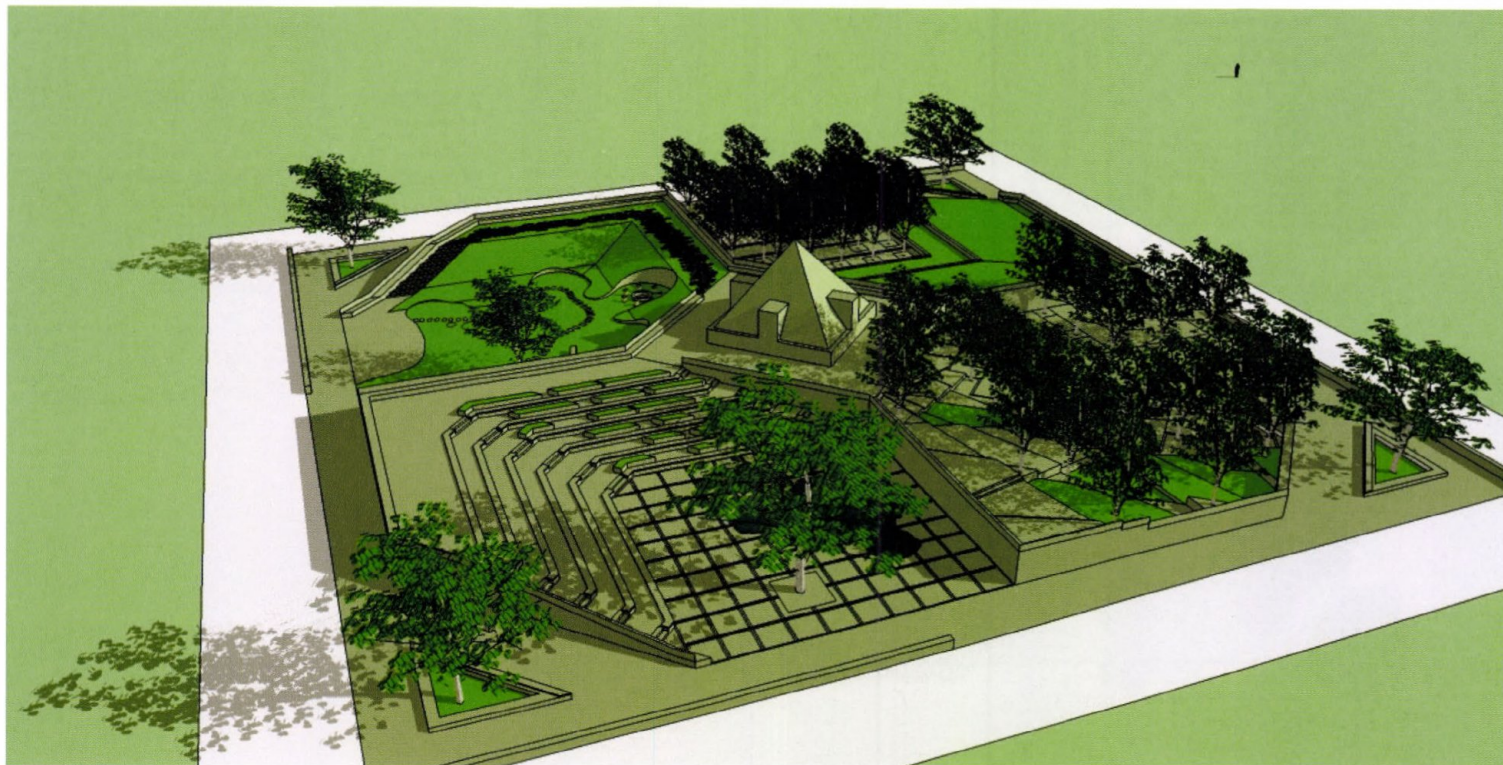
9.a-b kép/pict.:

A magánkert (a)- és a játszókert (b) negyed látványterve / Viewplan sections about the villa garden (a) and the playground (b) areas

10.1-4 kép/pict.:

A deSIGN as you play

jeligéjű pályamű nézetrajzai / The 'façade' elevation drawings by the DeSIGN as you play team



máltságnak köszönhetően az összesen 103-féle kötermék alkalmazásával készült bemutatókert képi összhatásában, az anyaghasználat szükségszerű sokfélesége ellenére mégis egységes marad. A négy térfelet markáns szintkülönbségekkel is tagolja, ezzel plasztikus megjelenést ad az egész együttesnek és arra is lehetőséget teremt, hogy egy szabadterei előadóhelyet vagy rendezvényteret is beilleszsen a kert szerkezetébe. A térközépről jó rálátás nyílik valamennyi térszakra. Az egyes térszarak, a tagolt tereplasztikai megoldásnak köszönhetően viszonylag zártak és jól áttekinthetőek. A zártság és az áttekinthetőség mértékének jó megválasztása pedig minden térkompozíció minőségének és érvényesülésének a záloga (8. kép).

A pályamű karakteres tér-egységei jó arányúak. A fedettség és a zöldfelületek aránya is megfelelő, de marad arányos térfelület a különböző burkolat-féleségek bemutatására is. Az előírt parkolók elhelyezését is szellemesen oldja meg, bár a térszerű megközelítés miatt tisz-

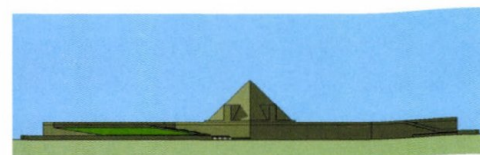
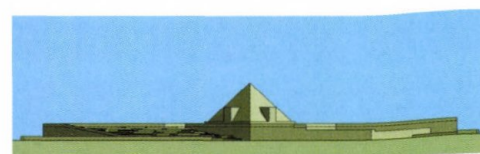
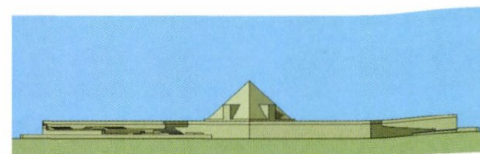
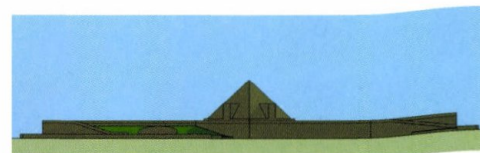
tázatlanok a forgalmi irányok. Az egyes térszarak más-más, jellemző funkciót kaptak: köztér, fogadótér (közlekedési és kiszolgáló terület, parkoló), játszókert és villakert. A formai kidolgozásnál a pályamű a szó jó értelmében stilizál. Nem kíván egy konkrét helyszínre, a funkcióhoz illeszkedő konkrét és direkt megoldást kínálni, ezt nem is teheti meg, hanem inkább jelzésszerű, finom, az adott funkcióhoz tartozható, stilizált formai eszközökkel él. Ez különösen jól érvényesül a játszókert és a villakert területén. A játszókertben például a konkrét játszótéri berendezéseket díszgömb-erdő és nyírfaliget helyettesíti, vagy inkább jeleníti meg, ami varázsos környezet lehet egy kisgyermek számára. S épp ez a mindenre kiterjedő, stilizáló formaválasztás, ami összefogja és egységessé szervezi a mégoly különböző funkciójú területrészeket is, és az egész együttesnek markáns és karakteres megjelenést kölcsönöz (9. kép).

Az elhatárolt térszarakra tagolt kialakítás ellenére az együttes bejárhatóságát is biztosítja a terv, igaz, mindig a

központi információs terület érintésével, vagy a peremterületek felhasználásával.

A lombkoronaszinten szórt növénytelepítéssel jól oldja a markáns térformákat és egyfajta spontaneitást visz a képbe. Jó ritmusú a facsoportok telepítése és az ebből fakadó fedettség is megfelelő. A bemutatókerti funkciót figyelembe véve megfelelő a zöldfelület-arány. Mint közbemutató, a funkcionalitás szempontjából a pályamű a legjobb megoldást kínálja. A legkidolgozottabb, átgondolt terv, bár a hangsúlyos perspektivikus látványtervei nem a legjobb nézőpontokból készültek, és nem igazán szerencsés grafikájúak. Ennél szemléletesebbek és érzékenyebbek a különböző irányokból és más-más megvilágításnál készített „homlokzati” nézetrajzok (10. kép).

Ezekről óhatatlanul a 18. század szabadkőműves kertjeinek rejtett szimbolikája jut a szemlélő eszébe, valamint az arányosság és a mérték. Mert jó léptékűek a különböző funkciójú terek. Nagyvonalú és részletgazdag a kialakítás. A tervezett burkolati színkompozí-



FIRST PRIZE: DESIGN AS YOU PLAY

Designers: Andrea Angyal and Dorottya Katalin Varró

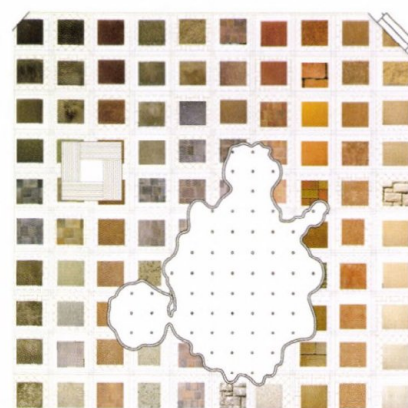
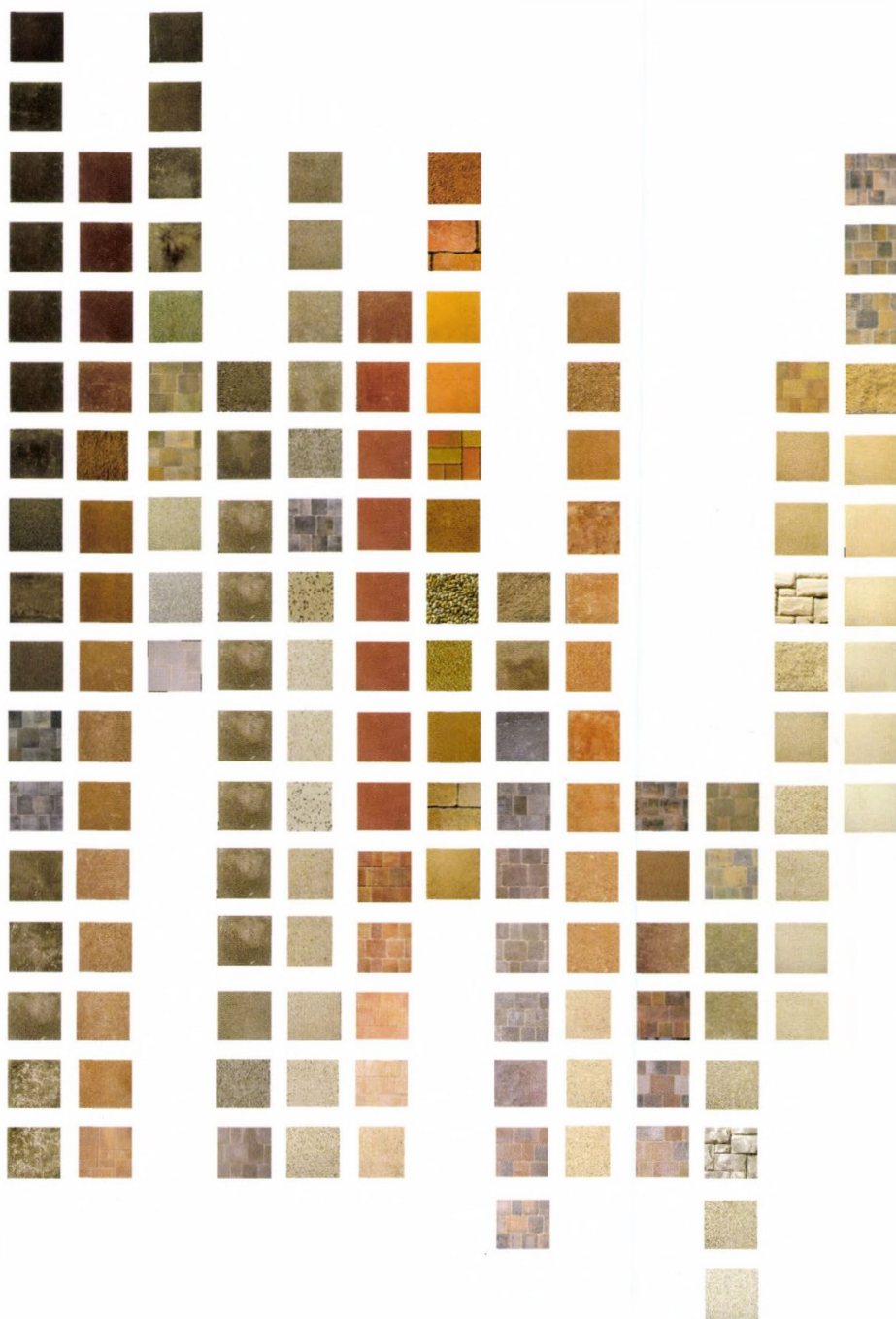
The design's basic idea and background is original and spirited. Based on Victor Vasarely's cube studies or as a follow-up to one of them, the designers created formal units based on turning a cube to create a kind of spatial quartet, the center of which includes a pyramid-shaped glass information building. The spatial allocations are simple and distinctive. Each spatial quarter receives a different function and hardscape design on both the ground and the retaining walls. Owing to the characteristic spatial and functional proportions and the determined base-plan formation, the total of 103 types of stone products are incorporated into a demonstration garden that remains unified despite its diversity of material. The four types of space are oriented into distinctive height levels, which adds a plasticity to the overall design and creates

the possibility for an area for outdoor presentations, performances or events in the garden. From the center of the space it is easy to view all four of the quarters. The individual quarters, owing to the well-proportioned site plasticity, are relatively closed and easily readable – two aspects that are key to the quality of any spatial composition. (picture 8)

The work has spatial units of strong character and good proportions. The proportion between hardscaping and landscaping is suitable, leaving enough space for displaying the various types of surfacing materials. The required parking lot is also well worked out, although the traffic circulation directions are a little unclear. The individual spatial quarters receive four different functions: public space, reception space (transportation and service, parking), play garden and villa garden. The formal solutions involve stylization in the good sense of the word. It does not seek to offer a single specific place or a deliberate solution as an answer to

the required function – and it couldn't anyway – instead, it tries to offer subtle signals to the appropriate functions with stylized forms. This comes across particularly well in the villa garden and the play garden. For example, in the play garden the actual playground equipment is replaced with decorative spherical forms and birch trees, signifying a magical environment for a young child. It is precisely this all-encompassing, stylized choice of forms that holds together and unifies these diverse areas, and gives it overall a distinctive and characteristic appearance (picture 9).

In spite of breaking the space down into the various separate units, the plan provides for the circulation of the area, although it's true this is achieved by the presence of the information facility or the edgings. The deciduous plantings also help dissolve the distinctive forms and give a kind of spontaneity to the picture. The trees are planted in a pleasing rhythm, and the shade provision is appropriate to



ciók, színátmenetek pedig rendkívül érzékenyen formáltak, szépek (11. kép).

A bírálóbizottság véleménye szerint átgondolás és egy kis finomítás után akár meg is valósítható a terv. A beérkezett pályázatok között a legjobbnak ítélt megoldást kínálja. Viszonylag visszafogott növényalkalmazás jellemzi. Érdekesek és karakteresek többek közt a márkás, nyír és bukszus együttesek és a levendulaültetvények. A pályamű egészére jellemző a határozott kertépítészeti megformálású térstruktúra és a változatos, az egyes téregységekben a funkcióhoz illeszkedő érzékenységgel megfogalmazott alaprajzi formai megoldások.

A pályaművet a bírálóbizottság 1. díjra javasolta. ©

A díjnyertes pályaművek szerzői valamennyien a Budapesti Corvinus Egyetem Tájépítészeti Karának 'kert- és szabadtértervezési' szakirányos, tájépítész-mérnök-hallgatói (12. kép). Rémes műszóval: leendő objektumtervezők, majdan professzionista kert- és szabadtér-tervezők tehát, akik a térrel, a formával és az anyaggal nagyjából tisztában vannak, rendelkeznek egyfajta saját és kreatív tervezői vénával, s képesek a feladathoz kapcsolódó gondolati-eszmei alap megteremtésére is, amire aztán a tájépítészeti térkompozíció felépíthető. A megszületett pályaművek mindegyike eredeti és karakteres megoldást kínál, és keresztül lép az áporodott konvenciókon és a közvélekedés, a közízlés szerinti közhelyszerűségeken. A tervpályázat anyaga egészében és minden részletében friss,

mai és újat hozó. Ami hiányzik helyellközzel, az a szakmai rutin, a gyakorlati jártasság, amit amúgy sem lehet az egyetemi oktatás keretében megszerezni. Ezért van különös szerepe a végzés utáni szakmai gyakorlatnak, az „inas-éveknek”, és az olyan hallgatói tervpályázatoknak is, amelyek ízig-vérig gyakorlati kérdésekre keresik a választ, s kilépnek az egyetemi oktatás kötött kereteiből. A Leier Hungária Kft. egyetemi hallgatóknak kiírt és sikeres tervpályázata ennek fényes bizonyítéka. Reményeink szerint folytatása következik. ©



the site. Considering this is a demonstration garden, the proportion of green space is also proper. In terms of it being a display of types of stone, this work offers the best solution. It is the most refined and thoroughly thought-out plan, although the emphatic perspective drawings are not prepared from the most advantageous vantage points and the graphics are not the best. The 'façade' elevation drawings present a much more comprehensive and sensitive view of the various points. (picture 10)

Inevitably these bring the 18th century freemason gardens to mind with their hidden symbolism, as well as their proportions and scale. The various spaces serving different functions are of a good scale. The structure is grand and rich in details. The planned colour compositions and colour transitions incorporating the various hardscape materials are designed with particular sensitivity (picture 11).

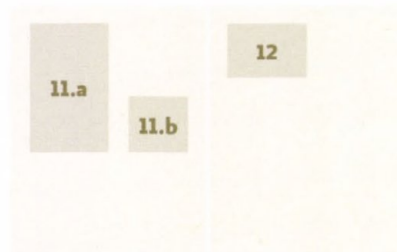
The jury's opinion was that this design could actually be implemented with some revamping and a little refinement. Of all the designs received, this was considered to be the best solution. It is characterized by relatively restrained use of plants, including the elaborate use of birch and boxwood in combination as well as the lavender

plantings. The entire work is characterized by determined, strong spatial structures and widely-varied formal solutions that are designed with a high level of sensitivity to function.

The jury awarded the work First Prize.

©

All of the winning designers are landscape architecture students at Corvinus University of Budapest's Faculty of Landscape Architecture, specializing in garden and open-space planning (picture 12). They are the garden and open-space planners of the future, or, to use that terribly-artificial term, the object designers -- who have good familiarity with space, forms and materials and have their own aesthetic and creative inclinations, who are capable of the creative thought that the task demands and which is the foundation of the landscape architecture creation that will follow. Each of the designs submitted in the competition is an original and individual solution that transcends everyday convention and banality. The submitted designs on the whole and in every detail are fresh and bring something new to the table. All that is missing in some instances is professional routine and the level of experience that comes



11.a-b kép/pict.:
A rendezvényter
burkolatarchitektúra
terve / Hardscaping
plan of the event area

12. kép/pict.:
A díjnyertes
pályaművek szerzői,
balról jobbra: Seres
Adrienn, Schneider
Judit, Angyal Andrea,
Varró Dorottya

Katalin, Márton
Lőrinc, Vécsey Gábor
és Perneckzy Sára /
Designers of the
award-winning plans,
from left to right:
Adrienn Seres, Judit
Schneider, Andrea
Angyal, Dorottya
Katalin Varró, Lőrinc
Márton, Gábor Vécsey
and Sára Perneckzy

with a lot of practice – neither of which are available in the context of university education. This underscores the importance of the professional practice that takes place after graduation, the so-called apprentice years. It also highlights the significant role played by competitions such as this one, which present real-life challenges and practical questions for students to answer, thus enabling them to step out of the confines of the university environment. Leier Hungaria Ltd.'s design competition stands as a shining example of that. It is our hope that it will be continued.

©