

# GONDOLATOK A TÁJRÓL, A TÁJÉRTELMEZÉS MAGYAR SAJÁTOSSÁGAI RÓL ÉS AZOK KULTÚRTÖRTÉNETI OKAIRÓL

## THOUGHTS ON LANDSCAPE, THE SPECIFICITIES OF HUNGARIAN LANDSCAPE PERCEPTION AND THEIR CULTURAL-HISTORICAL REASONS

SZERZŐ/BY:  
DR. DREXLER DÓRA

LEKTOR/REVIEWER:  
JÁMBOR IMRE

### BEVEZETÉS - A TÁJFOGALOM ELLENTMONDÁSOSÁGA ÉS EBBŐL EREDŐ HASZNOSSÁGA

A táj összetett, többértelmű és ellentmondásos fogalom. Az 1930-as években az amerikai geográfia egyik kiemelkedő alakja, Richard Hartshorne, a tájat éppen többértelműsége, vagyis egyidejű területi és esztétikai vonatkozása miatt vetette el, és bélyegezte alkalmatlannak a tudományos és műszaki használatra (Olwig 2003, 871). Hartshorne ítélete nemcsak, hogy jogosnak, de szükségszerűnek is nevezhető, amennyiben a tájat tudományos kutatás tárgyaként próbáljuk értelmezni. Amint megkíséreljük meghatározni ugyanis, hogy mint tudományos, éppen ezért egyértelmű és ellentmondást nem tűrő

kutatási tárgy, mit is jelent a táj, elkerülhetetlen, hogy annak komplex jelentését le ne szűkítsük. A táj ugyanis olyan eszméket egyesít, melyek túlmutatnak egy adott tudományterület határain, és így pl. a földrajzon kívül egyúttal az esztétika, az ökológia, az etika, a néprajz, vagy éppen a fizika területére esnek.

A táj gondolatok összetett rendszere, amely rendszer elemeit a különböző tudományágak csak külön-külön képek vizsgálni, s amelynek egészét, vagyis a tájfogalmon belüli különböző eszmék (mint pl. a természet elemeiről, így a talajról vagy a levegőről, és a természetet ábrázoló műalkotásokról, mint pl. a tájfestészetéről alkotott eszmék) együttes jelenlétét elfogadhatatlan és feloldhatatlan ellentmondásként kell felfogják, ha tudományosak akarnak maradni. A táj-

ökológia szemszögéből Haber (1996) pl. a következőképpen fogalmazza meg a táj többértelműségének problematikáját: „Minden arra irányuló igyekezet ellenére, hogy tudományosan definiáljuk és tartalmilag meghatározzuk (...), a 'táj', mint tudományos fogalom, továbbra is kérdéses marad. Értéktételeket közvetít, pontatlan és különböző gondolkodási hagyományok és elképzelések terhelik és szűkítik le egyben.” A társadalomtudományok felől Inglis (1977, 489) pedig így nyilatkozik: A táj feszültségekkel teli eszme, mivel „olyan fogalmak metszetében áll, melyeket egy társadalomtudós igyekezne egymástól különválasztani: 'intézmény'; 'termék'; 'folyamat' és 'ideológia’”.

A tájfogalom definiálása, tudományos használatra való alkalmassá tétele a táj-építészet területén – érthető módon –

## INTRODUCTION - THE INCONSISTENCY OF THE LANDSCAPE CONCEPT AND ITS CONSEQUENT UTILITY

Landscape is a complex, ambiguous and inconsistent concept. In the 1930s a prominent figure of American geography, Richard Hartshorne branded landscape exactly because of its ambiguity, i.e. concurrent territorial and aesthetic reference, as an inadequate term for scientific and technical use (Olwig 2003, 871). Hartshorne's verdict is not only just, but also necessary if we try to elucidate landscape as a subject of scientific research. As soon as we attempt to define what landscape as a scientific and therefore unequivocal and consistent research subject means, it is unavoidable that we restrict its complex meaning. For landscape unites ideas that overreach the borders of a single discipline, and thus fall, in addition to e.g. geography, also under the field of aesthetics, ecology, ethics, ethnography, or for instance physics.

Landscape is a complex system of ideas, the elements of which can only be investigated separately by the different disciplines, and the whole of which, i.e. the simultaneous presence of the various ideas within the landscape concept (as e.g. the ideas about nature's elements, such as the soil or the air, and those about the works of art depicting nature, such as landscape paintings), has to be considered by them as an unacceptable and insolvable contradiction, if they want to remain scientific. From a landscape-ecological point of view Haber (1996) e.g. formulates the problem of landscape's ambiguity as follows: 'Despite all efforts to scientifically define it and determine its contents

(...) "landscape" as a scientific concept remains questionable. It conveys value judgements, is imprecise and different traditions of thought encumber and at the same time restrict it.' Coming from the humanities, Inglis (1977, 489) in turn asserts that landscape is a concept full of tension because it 'stands at the intersection of concepts a social scientist would strain to hold apart: "institution"; "product"; "process" and "ideology"'.

The definition of landscape, its adaptation for scientific use is - understandably - a key issue of landscape architecture. There are several different landscape-architectural approaches to landscape (see Kollányi 2006; Prominski 2004). In Hungary the best-known one was coined by Professor Mihály Mőcsényi, who argued that 'landscape is humanized nature, human environment that was formed from a biosphere to a noosphere, according to social needs' (Mőcsényi 1968). The analysis of the landscape-architectural landscape definitions, e.g. regarding their consistency, would exceed the limits of this paper. However, if we assume that the landscape definitions of our discipline are scientific, we can take it for granted that they only cover parts of the landscape concept's whole meaning.

We therefore have to state that the whole concept of landscape as a scientific research subject exists only in everyday life, resp. in everyday language, where its ambiguity and inconsistency is allowed without further problems. Landscape in this sense is not a material, tangible research object but a complex cultural phenomenon consisting of different social ideas. Scientifically landscape can thus only be approached as

something which people - according to their culture differently (Swaffield 2006, 23) - think about, i.e. as a research subject which exists exclusively in people's minds (Burckhardt 1979, 33). The everyday landscape concept's application to material things is therefore an act of reification or hypostatisation (cp. Hard 1970; Olwig 2005).

In geography the disadvantage of the landscape concept (as Hartshorne and his followers put it), resulting from its two-facedness (material and at the same time aesthetic reference), was turned into a virtue by David Lowenthal in the 1960s. Lowenthal pointed out that not the definition of landscape as a thing-in-itself was actually interesting, but the exploration of what the contradictory contents of landscape can tell us. We can find out from it namely how individuals and societies perceive and conceive their environs as landscape, and what consequences this has on their behaviour towards the environment (Olwig 1996, 873). Lowenthal regarded the landscape concept particularly because of its contradictory character as appropriate for the study of the complex relationship between humans and their surroundings (Lowenthal 1961, 220).

In the following we consider landscape, in accordance with the above thoughts, as a complex socio-cultural phenomenon, and not as an object (Tuan 1976, 89). With this we do not want to say that landscape is irrespective of the material world surrounding us. However, we emphasise that it is categorically different from it. Landscape only exists on the level of symbols, i.e. on the level of the meanings we assign to the things surrounding us. The surrounding things as landscape or as parts of landscape



**1. kép/pict.:** A táj, mint gondolatok összetett rendszere. A tájban megtalálhatók a természetről alkotott elképzeléseink, a környezetünk művi elemeiről alkotott

gondolataink, valamint az ideális életformára vonatkozó komplex eszményeink. Mindezen gondolatok összegződnek a táj megjelenéséről és ábrázolásmódjáról

alkotott elképzeléseinkben. / Landscape as a complex system of ideas. Landscape incorporates our ideas of nature, our conceptions of the artificial elements of the environment, as

well as our complex thoughts regarding the ideal way of life. All these ideas merge into our conceptions of landscape's appearance and form of representation.

alapvető fontosságú témakör. A tájnak több, egymástól eltérő tájépítészeti megközelítése létezik (lásd Kollányi 2006; Prominski 2004). Hazánkban a legismertebb tájépítészeti tájdefiníció Mőcsényi Mihály professzor nevéhez fűződik, aki szerint „a táj a társadalmi igényeknek megfelelően a bioszférából nooszférává alakított, emberiesített természet, emberi környezet.” (Mőcsényi 1968) A tájépítészeti tájdefiníciók elemzése, pl. ellentmondásoktól való mentességük, azaz tudományosságuk vonatkozásában, meghaladná a jelen cikk kereteit. Ha azonban feltételezzük, hogy szakterületünk tájdefiníciói tudományosak, akkor biztosra vehetjük, hogy csak részeket ölelnek fel a tájfogalom teljes tartalmából.

Meg kell állapítsuk tehát, hogy a táj, mint teljességében vizsgálható kutatási tárgy csak a köznapi életben, ill. a köznyelvben létezik, ahol többértelműsége és ellentmondásossága minden további nélkül megengedett. A táj ilyen értelemben nem materiális, kézzelfogható vizsgálati objektum, hanem társadalmi eszmékből álló, összetett jelenség, melyet tudományosan csak úgy közelíthetünk meg, mint valamit, amiről az emberek – kultúrától függően különbözőféleképpen (Swaffield 2006, 23) – gondolkodnak, vagyis, mint egy olyan kutatási tárgyat, amely kizárólag az emberek fejében létezik (Burckhardt 1979, 33). A táj általános fogalmának tárgyi (materiális) dolgokra való alkalmazása ezért nem más, mint reifikáció vagy hiposztazálás (vö. Hard 1970; Olwig 2005).

A földrajztudományban a tájfogalom kétarcúsága (materiális, ugyanakkor esztétikai vonatkozása) miatti hátrányát (ahogy azt Hartshorne és követői tartották) az 1960-as években David Lowenthal fordította előnyé. Lowenthal rámutatott ugyanis, hogy nem annak a megállapítása érdekes, hogy a táj, mint önálló dolog, tulajdonképpen mit is jelent, hanem annak feltárása, amit a táj ellentmondásos tartalma árul el számunkra. Megtudhatjuk belőle ugyanis, hogy egyének és

társadalmak miképpen érzékelik és értelmezik a környezetüket, mint tájat, és hogy mindez milyen következményekkel bír a környezettel szembeni viselkedésükre (Olwig 1996, 873). A tájfogalmat Lowenthal éppen ellentmondásosságánál fogva tartotta megfelelőnek az ember és környezete közötti bonyolult kapcsolat vizsgálatára (Lowenthal 1961, 220).

A továbbiakban a tájat a fenti gondolatok alapján összetett szociokulturális jelenségnek és fogalomnak, nem pedig tárgynak tekintjük (Tuan 1976, 89). Ezzel nem azt akarjuk mondani, hogy a táj független a minket körülvevő tárgyi világtól. Hangsúlyozzuk azonban, hogy attól kategorikusan különbözik. A táj csak a szimbólumok szintjén létezik, vagyis azon jelentések szintjén, melyekkel a körülöttünk lévő dolgokat felruházzuk. A körülöttünk lévő dolgok tájként, vagy a táj részeként, nélkülünk, akik számára jelentenek valamit, nem is létezhetnének. Ez a megközelítés jól összevág az Európai Tájkonvenció definíciójával is, mely szerint: „Landscape means an area as perceived by people, whose character is the result of the action and interaction of natural and/or human factors”. (ELC 2000 – Definitions)

#### A TÁJ KULTÚRTÖRTÉNETI MEGKÖZELÍTÉSE

A tájról alkotott elképzeléseink megvilágítják kapcsolatunkat a körülöttünk lévő világgal. A tájfelfogásaink vizsgálata által képet kaphatunk a természetről vallott felfogásunkról, gondolatainkról a természetben játszott (vagy, más elképzelés szerint, az azon kívül eső, és éppen magát a természetet tönkretevő) saját emberi szerepünkről, valamint a környezettel szembeni cselekvéseinket meghatározó társadalmi ideálokról és értékrendekről (1. ábra). A tájfelfogásunk megismerése segít megérteni a mindennapi, de sokszor a szakmai gondolkodásunkat is a tájról, és rendkívüli mértékben

hasznos a saját álláspontunkra történő kritikus reflektálás képességének elsajátítása szempontjából, mely a tájépítészet tudományosságának alapfeltétele.

Hogyan alkothatunk képet a tájfelfogásunkról, és hogyan érthetjük meg azt? Először is, alkalmazhatjuk a társadalomtudományok empirikus módszereit, pl. a kérdőívezés, vagy az interjúkészítés különböző fajtáit. Ezek segítségével akár reprezentatív felméréseket is készíthetünk a társadalom tájjal kapcsolatos gondolkodásáról, értékrendjéről. Az eredmény egy pillanatfelvételnél fog megfelelni a tájértelmezés mai állapotáról. Hasznos információkat adhat arról, hogy napjainkban mivel hozzák összefüggésbe az emberek a tájat (és mivel nem), mi az, ami fontos belőle számukra (és mi az, ami nem). Kiderülhet az is, hogy mely társadalmi csoportokra vagy rétegekre vonatkoztathatók bizonyos nézetek jobban, s melyekre kevésbé. Mindezen kétségkívül értékes eredmények azonban – minden hasznosságuk ellenére – nem fognak minket elvezetni ahhoz a központi kérdéshez, hogy miért gondolkodnak az emberek úgy, ahogy azt teszik. A tájértelmezés okaira, a megjelenő értékrendek és preferenciák magyarázatára a szocio-empirikus módszerek segítségével nem kaphatunk választ.

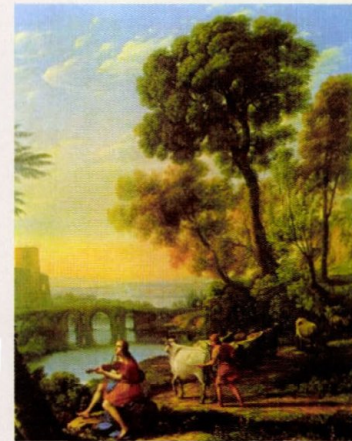
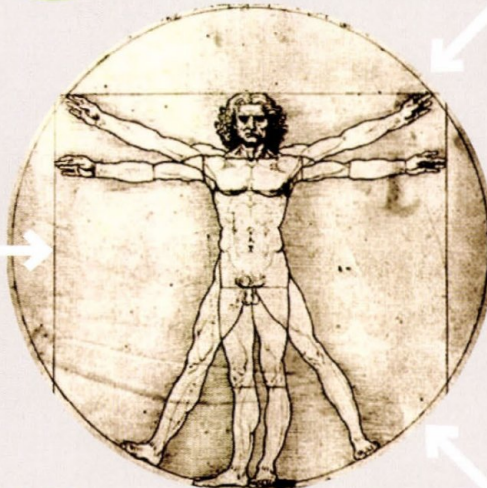
A tájértelmezés kialakulásának és fejlődésének háttérben álló okok megértéséhez más módszertani megközelítés szükséges, mégpedig a hermeneutika alapjain álló kultúrtörténeti vizsgálat. Úgy is fogalmazhatnánk, hogy míg a szocio-empirikus felmérés megmutatja a tájértelmezés pillanatnyi helyzetét és felteszi számunkra a kérdést, hogy ez vajon miért is van így, addig a kultúrtörténeti vizsgálat a választ adja meg erre a kérdésre, azáltal, hogy feltárja a tájértelmezést formáló társadalmi, politikai, kulturális és gazdasági körülményeket.

Természet és környezet / Nature and environment



Gondolatok a természetről / Ideas of nature

Egyén / Individual



Festészet / Painting

Claude Lorraine: Landscape with Apollo and Mercury

Gondolatok az ábrázolásról / Ideas of representations

Tájépítészet / Landscape architecture

Stourhead (Wiltshire)



Gondolatok a művi elemekről / Ideas of artifacts

Gondolatok a társadalom, a közösség, a kultúra, a jog, a gazdaság, a területhasználat ideális rendjéről / Ideas of how people should live together – Society, Community, Culture Law, Way of production, Land use

could not exist without us, for whom they mean something. This approach fits well with the definition of the European Landscape Convention, according to which „Landscape means an area as perceived by people, whose character is the result of the action and interaction of natural and/or human factors”. (ELC 2000 - Definitions)

THE CULTURAL-HISTORICAL APPROACH TO LANDSCAPE

Our conceptions of landscape shed light on our relationship with the surrounding world. Through the study of our landscape perceptions we can acquire a better understanding of our ideas of nature, our thoughts on our own human role within nature (or, according to another interpretation, outside of nature, and thus destructive of it), as well as of the social ideals and value systems defining our actions towards the environment (picture 1).

Getting to know our landscape perception helps to understand our everyday, but often also our professional way of thinking about landscape, and is extraordinarily useful regarding the acquirement of the ability to critically reflect on our own standpoint, which is a basic condition to fulfil if landscape architecture aims to be scientific.

How could we shed light on our landscape perception and how could we understand it? Firstly, we could apply the empirical methods of the humanities, e.g. different kinds of questionnaires, or interviews. With the help of these we could even conduct representative surveys of society's mentality and value system regarding landscape. The results of such a study would correspond to a snapshot of the current state of landscape perception. It may yield useful information on what people today relate landscape to (and on what they don't), what it is that they consider as important in landscape (and what it is that

they don't). It might also show which social groups or classes bare a stronger relation to specific views, and to which these views pertain less. However, all these admittedly valuable results will – despite all their usefulness – not lead us to the central question why people think as they do so. The causes of landscape perception, the explanation of the apparent value systems and preferences cannot be detected with the help of the socio-empirical methods.

To understand the causes behind the emergence and development of landscape perception, another approach is necessary namely that of a cultural-historical study, based on hermeneutics. To put it differently, while the socio-empirical survey shows the current status of landscape perception and poses the question why it might be like this, the cultural-historical study gives the answer to this question through revealing the social, political, cultural and economic circumstances forming landscape perception.



## TÁJFELFOGÁS MA

A mai tájfel fogásokat leíró, átfogó szocio-empirikus vizsgálattal, ill. ilyen eredményekkel nem rendelkezünk. Ahhoz, hogy a jelenkori tájértelmezésünkről valamelyest mégis képet kapjunk, a táj szó ma használatos, köznapi jelentéseit, ill. az azokhoz társított legfontosabb fogalmakat kell áttekinteni és rendszerbe foglalni. Az így nyert általános kép, jobb híján, indikálja a ma meghatározó magyar tájfel fogás alaptulajdonságait és helyettesítheti az igen munkaigényes és hosszan tartó kérdőíves felméréseket.

A részletes kifejtéstől eltekintve, a legáltalánosabb szótárak és lexikonok segítségével megállapíthatjuk, hogy a táj szavunk egyszerre jelent egy meghatározott nagyságú és különleges jellegű területet, valamint annak képi megjelenését. Erősen kötődik hozzá a természetesség gondolata, de ugyanúgy a hovatarozás, az otthon és a haza eszméje is. Fontos szerepet játszik ezért az emberek identitástudatában. A táj alapvetően vidéki jellegű (városi tájról még csak a szaknyelvben beszélünk). Vidékiességéhez hozzátartozik a hagyományosság és az azt megteremtő népi kultúra gondolata is. A táj jelentéséhez ma már a köznyelvben is sok környezetvédelmi, ill. tudomá-

nyos vagy tudománypolitikai tartalom kapcsolódik. Ilyen például az ökológia, vagy az „ökológikusság”, a fenntarthatóság, vagy éppen a turizmus fogalma. A tájépítészeti kifejezés még nem tartozik a széles körben bevett fogalomtársítások közé. A Tájodüsszeia kiállítás alkalmából készített *Mivel foglalkoznak a tájépítésszek?* című rövid interjúfelmérés alapján azonban már biztató arányok figyelhetők meg e tekintetben is, hiszen a megkérdezettek (összesen 42 fővárosi járókelő) mintegy 59 százaléka tudott hozzávetőlegesen válaszolni a címben feltett kérdésre, 28 százaléuk válaszolt rosszul, és 13 százaléka nem tudott semmilyen választ adni (Bardóczy és Gábor, 2010).

S most tegyük fel a kérdést: Miből erednek a táj szavunk, és az általa indikált tájértelmezésünk itt felvázolt sajátosságai? Honnan vezethetők le a táj fogalmában implicit megbújó értéktételek és jelentéstársítások, és példának okáért, miért nem magától értetődő a táj és az építészet összekapcsolásából nyert kifejezés tartalmi jelentése az emberek számára? A kérdések megválaszolásához a körülöttünk lévő világ, mint táj magyarországi felfedezésének története adhat segítséget, és az, hogy e történet során hogyan alakult ki mai tájfel fogásunk alapjai.

## A TÁJFELFEDEZÉSEK KORA

A 18. század végét és a 19. század első felét nevezhetnénk a magyar tájfel fedezések korának is. A letűnni készülő század végén Csokonai – Rousseau gondolatait és a polgári felvilágosodás eszméit követve – felfedezte Tihanyt, s az új század hajnalán Kisfaludy, a rendi ellenállás patriotikus szellemében, megénekelte a Badacsonyt, a Somlót és a Tátikát, melyeket az utazók később az ő versei végett igyekeztek személyesen is megismerni (Sárkány, 1942. 99 f.). A Balaton az első magyar tájfel fedezés, vagyis az első olyan tájértelmezések tárgya és kifejezőeszköze, melyek a horizontig terjedő magyarországi környezetben keresték és találták meg a természetről, az emberről és az ideális létformáról alkotott (egyéb-ként igen különböző) elképzeléseik szimbólumát. A balatoni táj, mint ismeretes, később a reformkori nemesség progresszív, polgári-liberális eszméket képviselő tagjainak is igen fontos volt. A Széchenyi által elindított balatoni gőzhajózás pl. a felvilágosodás rációba és technikába vetett hitével igyekezett jobbitani a Balaton környezetét – vagyis a felvilágosodás értelmében vett szép tájjá formálni azt (2. kép).

<p><b>2. kép/pict.:</b> Az első balatoni gőzhajó Balatonfürednél (1846), melyet említésre méltó módon a közismerten konzervatív, rendi-patriotista</p>	<p>Kisfaludy Sándor nevére kereszteltek. Szerelmey Miklós rajza 1848-ból (Hajokanno.hu 2010) / <i>The first steamship on Lake Balaton at Balatonfüred (1846). Drawing of Miklós</i></p>	<p><i>Szerelmey from 1848 (Hajokanno.hu 2010). It is worthwhile to mention that the ship was named after the notoriously conservative feudal-patriotic poet, Sándor Kisfaludy</i></p>
--	---	---

## LANDSCAPE PERCEPTION TODAY

We do not have a comprehensive socio-empirical study or its results that describe the current landscape perception. Nevertheless, in order to acquire a better knowledge of our contemporary landscape idea, we have to review and systematise the currently used everyday meanings of the word *táj* (Hungarian word for landscape), resp. the most important concepts attached to these meanings. The general overview to be won this way indicates, for want of better, the basic characteristics of the currently dominant Hungarian landscape perception, and can partly substitute the quite labour- and time-consuming questionnaire surveys.

Without a detailed exposition, using the most common dictionaries and lexica we can state that the word *táj* simultaneously means an area with a definite size and specific characteristics, and the pictorial appearance of this area. The idea of naturalness is closely connected to *táj*, similarly as the notion of belonging to a home place or a homeland. *Táj* thus plays an important role in people's identity. *Táj* is essentially rural (till now only in professional language use do we speak of an urban *táj*). Its rural character is also attached to the idea of a traditional way of life, and that of the folk culture, from which this lifestyle stems from. By now also many environmental protection, scientific or science-policy contents are related to its everyday meaning. Such are e.g. the concepts of ecology, or 'ecologicalness', sustainability or tourism. Landscape architecture, i.e. *tájépítészet* (in Hungarian) does not yet belong to the widely established connotations of *táj*. According to the short interview survey entitled *What do landscape architects do?* conducted in frame of the *Tájodüsszeia* exhibition, we can, however, already observe some promising data also in this respect.

Around 59 percent of the questioned people (all together 42 passers-by in the capital) could approximately answer the question posed in the survey's title *What do landscape architects do?* 28 percent of them gave a wrong answer, and 13 percent could not give any answer at all (Bardóczi and Gábor 2010).

And now let's pose the question: Where do the above described idiosyncrasies of the word *táj*, and those of our landscape perception indicated by this word's meaning, stem from? From where do the value judgements and connotations, lurking implicitly in the *táj* concept come from, and why for instance is the meaning of the term *tájépítészet* – won through the linking of the words *táj* and *építészet* (landscape and architecture) – not self-evident for people? To answer these questions the history of the surrounding world's discovery as landscape in Hungary can provide some help, and the way how during this history the foundations of our current landscape perception have been laid.

## THE ERA OF LANDSCAPE DISCOVERIES

The end of the 18th and the first half of the 19th century could also be called as the era of the Hungarian landscape discoveries. At the end of the old century the poet Csokonai – following Rousseau's thoughts and the ideas of the Enlightenment – discovered the peninsula of Tihany, while at the dawn of the new century, Kisfaludy, in the patriotic sense of feudal resistance, sang of the hills Badacsony, Somló and Tátika, which the travellers later aimed to encounter personally because of his poems (Sárkány 1942, 99 f.). Lake Balaton is the first landscape discovery; it is the subject and the means of expression of the first landscape conceptions which have sought and found the symbol of their (otherwise quite different) ideas of nature, mankind and the ideal form of life

in the Hungarian environment stretching till the horizon. The landscape of Lake Balaton, as known by some, has later also become important for the progressive, civil-liberal minded nobility of the so-called Reform Era. The steam-shiping on Lake Balaton, initiated by count Széchenyi, has e.g. strived to improve the environment of the lake in the sense of the enlightened belief in reason and technique – that is he aimed to form it into a beautiful landscape according to the enlightened thought. (picture 2).

In the very same region, as e.g. earliest in the surroundings of Lake Balaton, very different: civil-democratic, feudal-patriotic and liberal minded representatives of the Hungarian society have beheld the landscape alike. Let's emphasise however: for every stream's representative, this region was a landscape for a different reason. For Csokonai because of its "pristine" and "wild", and therefore in Rousseau's sense morally clean and "natural" quality. For Kisfaludy because of the visible and tangible remains of the Hungarian noble past and the "natural" feudal way of life. And for Széchenyi because by means of its transformation it expressed the constitutive power of human kind, and the progress towards a society governed by reason and rationality, which was considered as "natural".

The symbolic content differed, the locale, however, was the same in the case of Lake Balaton's discovery as a landscape. During the 19th century, however, also further 'landscape discoveries' have occurred in Hungary, which differed from each other not only in the point of their symbolic message, but also regarding their geographical location. Good example of this is the discovery of the castles' and castle ruins' surroundings as landscapes in terms of the noble historicism, and, almost simultaneously, the identification of the Alföld (Puszta, the Great Plains of Hungary) as national landscape, thanks to the



### 3. kép/pict.:

Hofbauer János:  
Dévény vára (1830-33).  
A Rákóczi-  
szabadságharc alatt a  
vár az udvarpárti  
főnemesi Pálffy-családé  
volt, és ezért  
megmenekült a

rombolástól. Csak  
1809-ben, a  
Habsburgok ellen  
harcoló francia  
csapatok robbantották  
fel (Szabó, 2008.) /  
János Hofbauer: The  
castle of Dévény  
(1830-33). During

Rákóczi's war for  
independence the castle  
was owned by the  
court-advocate Pálffy  
family from the high  
nobility, and thus  
survived destruction.  
Only in 1809 was it  
blown up by the French

troops fighting against  
the Habsburgs (Szabó,  
2008.)

FORRÁS / SOURCE:  
MAGYAR NEMZETI  
GALÉRIA, BUDAPEST

Egyazon térségben, így pl. legelőször a Balaton környékében, a magyar társadalom igen különböző: polgári demokratikus, rendi patrióta, és polgári liberális nézeteket valló képviselői egyaránt meglátták a tájat. Szögezzük azonban le: mindegyik irányzat képviselőjének más miatt volt ez a térség táj. Csokonainak az „érintetlen” és „vad”, éppen ezért a rousseau-i értelemben erkölcsileg tiszta és „természetes” minősége miatt. Kisfaludynak a magyar nemesi múlt és a „természetes” rendi életforma szemmel látható és kézzel fogható nyomai miatt. Széchenyinek pedig azért, mert átalakítása révén kifejezte az emberi ész alkotóerejét, és a haladást az értelem és a ráció által irányított, éppen ezért „természetesnek” tartott társadalom felé.

A szimbolikus tartalom különbözött, a helyszín azonban egyezett a Balaton, mint táj felfedezésénél. A 19. század folyamán azonban olyan további „tájfelfedezések” is történtek Magyarországon, melyek nemcsak eszmei mondanivalójuk, de földrajzi elhelyezkedésük tekintetében is eltértek egymástól. Jó példa erre a várak és váromok környezetének tájként való felfedezése a nemesi historizmus jegyében, és ezzel közel egyidejűleg az Alföld, mint nemzeti táj azonosítása a radikális értelmiségnek köszönhetően. Bármilyen különösen is hangzik – hiszen két egymástól igen különböző társadalmi ideált közvetítettek, ráadásul eltérő területek által – de a rendi nemesiség és a radikális értelmiség tájfelfogása egyazon filozófiai irányzatra és világnézetre vezethető vissza, mégpedig a német ellen-felvilágosodás (Gegenaufklärung) historizáló gondolkörére (ld. pl. Herder történelemfilozófiája, 1791.).

A historizmus alap gondolata a „természetes” történelem eszméje volt. A dicső múlt, a letűnt aranykor fogódzót

nyújtott a historizmus követőinek a nyomorúságosnak tartott jelenben, azért, hogy legitimálta a múltra visszavezetett társadalmi ideáljait, és erkölcsileg kárpótolta őket azok megvalósíthatatlanságáért (Jaeger és Rösen, 1992, 24).<sup>1</sup> Magyarországon a konzervatív nemese, de a radikális értelmiség számára is a természetes múlt a hagyományosan megművelt földterületek létében és látványában testesült meg. A történelmi nyomokat hordozó területeket tartották természetesnek, és érzékelték rendi, vagy éppen polgári-radikális tájként. Amit a két csoport „hagyományosnak” és éppen ezért „természetesnek” tartott, azonban erősen különbözött egymástól.

A rendi patrióták ugyanis továbbra is ragaszkodtak a felvilágosodás előtti, azaz feudális politikai, jogi és hétköznapi hagyományaikhoz, mint a jövőbeli „természetes” fejlődés alapjaihoz. A tájat ennek megfelelően az elmúlóban lévő feudális körülmények nyomait őrző területekre vonatkozóan értelmezték. A nemesi nemzet dicső helyeit, pl. a várakat és váromokat értékelték és érzékelték ideális tájként (3. kép). A radikális demokraták ugyanakkor a feudalizmus előtti „ősi hagyományokra” építettek, vagyis nem a nemesi nemzet, hanem a paraszti élet jegyeit magukon viselő, egyszerű, de számkra annál „természetesebb” és „tisztabb” területekre tekintettek szép tájként. Ez a hagyomány volt ugyanis az, melyből – elképzelésük szerint – a modern, demokratikus polgári nemzetállam „természetes módon” kifejlődhetett.

A republikánus reformmozgalom képviselői elsősorban Petőfi és Arany versein keresztül, melyek a költők szülőhelyét, a nagy magyar Alföldet mutatják be, fedezték fel a magyar népi kultúra bölcsőjét, a nemzet „hazáját” (ld. Albert, 1998. 42 ff.).

<sup>1</sup> Mindeközben persze az igény a „természetes” hagyomány iránt a történelmi valóságot sokszor erősen elhomályosította.



radical intellectuals. As extraordinary it may seem – for they symbolized two very different social ideals, moreover by differing areas – but the landscape perceptions of the feudal nobility and the radical intellectuals can both be traced back to the very same philosophical trend and world view, namely that of the historicising German Counter-Enlightenment (*Gegenaufklärung*) (see e.g. Herder's historical philosophy, 1791).

The fundamental idea of historicism was the notion of a 'natural' history. In a present, conceived as miserable, the glorious past, the long-gone Golden Age, offered a handhold for the followers of historicism through legitimizing their social ideals, which they traced back to the past, and by morally compensating them for these ideals being unachievable (Jaeger és Rűsen 1992, 24).<sup>1</sup> In Hungary, the natural past was embodied for the conservative nobility, but also for the radical intellectuals by the existence and the appearance of the cultivated land. The areas conveying

historical imprints were considered to be natural, and were perceived as feudal or, on the other hand, as civil-radical landscapes. What the two groups held for 'traditional' and therefore 'natural' differed however significantly.

The feudal patriots have adhered to their pre-Enlightenment, i.e. feudal political, legal and everyday traditions as the bases of the future "natural" development. Accordingly they referred to landscape as an area which still guards the traces of the disappearing feudal circumstances. They valued and perceived the glorious sites of the noble nation, e.g. the castles and castle ruins, as ideal landscapes (picture 3). At the same time the radical democrats built upon the pre-feudal 'ancient traditions', i.e. they considered those simple, but for them all the more "natural" and "pure" areas, to be beautiful landscapes which beheld the signs of peasant, and not noble culture. The peasant tradition was the one from which – according to their conception

<sup>1</sup> *Meanwhile, the demand for a 'natural' tradition has often blurred historic truth excessively.*





A korabeli külföldi utazók által rendszerint a romantikus fenségesség jegyében „végtelennek“ és „elhagyatottnak“ ábrázolt magyar Alföld így vált a korlátlan szabadság, a „romlatlan“ magyarság, a hazaszeretet és a haza iránti holtig tartó kötődés szimbólumává (ebd.) (4. kép).

A táj a rendi és a radikális értelmezés szerint egyaránt egy konkrét, az ember által változtatatosan alakított, vidéki, de legfőképpen „hagyományos“ módon művelt és lakott földterület volt. A hazának a társadalmi romlás (legyen az a felvilágosodás, vagy éppen a feudalizmus) előtti állapota mindkét csoport számára a tájérzékelés előfeltétele, és egyúttal a táji szépség mércéje volt. A rendi, de a radikális tábor számára is minél „hagyományosabb”, minél inkább „saját magától fejlődött”, vagyis minél „ter-

mészetesebb” képet mutatott egy terület, annál szebb és annál értékesebb volt, mint táj. Csakhogy, míg a rendi patrioták a természetes hagyományt a vidéki nemesség feudális életformájában látták, addig a radikális demokraták számára az a paraszti kultúrában állt, melyből nézeteik szerint a demokratikus polgári lét és a francia nation értelmében vett magyar nemzetállam kifejlődhetett.

#### KÖVETKEZTETÉSEK

A 18. század végi és 19. század eleji tájfelfogások rövid kultúrtörténeti áttekintéséből megállapítható, hogy a táj értelmezései, legyenek azok egymástól bármilyen különbözőek is, e korban mindig képi és egyúttal tárgyyszerű

jelentéssel bírtak, azaz mindig egy konkrét területet, annak anyagi valóságát, és egyúttal a szemünk elé táruló látványát is jelölték. A táj minden értelmezés szerint vidéki jellegű terület volt. A konzervatív rendi, de a radikális nemzeti értelmezés szerint is a vidékiességen felül a táj a hagyományos, azaz a feudális, ill. a paraszti művelés és kultúra nyomait viselte magán. A polgári-liberálisnak nevezhető reform-nemesi tájértelmezést, az előbbiekkal ellentétben, nem a hagyományosnak tekintett vidéki életforma gondolata, hanem a világ alakíthatóságának eszméje, és az ezáltal megvalósítható haladás ideálja határozta meg.

Mindegyik tájfelfogásban központi szerepet játszott a haza és a nemzet eszméje, de mindegyikben más jelentések társultak ezekhez a fogalmakhoz.



**4. kép/pict.:** id.  
Markó Károly: Pusztá (1853) / Károly Markó  
the elder: Pusztá  
(1853)  
FORRÁS / SOURCE:  
MAGYAR NEMZETI  
GALÉRIA, BUDAPEST

- a modern, democratic civil nation state could develop in a 'natural way'.

The representatives of the republican reform movement discovered the cradle of Hungarian folk culture, the 'homeland' of the nation, primarily through the poems of Petőfi and Arany, which depicted the birthplace of the poets, the Great Hungarian Plains (Alföld) (see Albert 1998, 42 ff.). The Hungarian Alföld, described by contemporary foreign travellers mostly in terms of romantic sublimity as 'endless' and 'desolate', thus became the symbol of boundless freedom, 'unspoiled Hungarianness', patriotism and the life-long attachment to the homeland (ibid.) (picture 4).

Landscape was, according to both the feudal and the radical interpretation, a concrete, rural, diversely formed, but most of all 'traditionally' cultivated and peopled stretch of land. The state of the homeland before its social decay (let this be the Enlightenment or the feudalism) was for both groups the precondition of landscape's perception and at the same time the standard of landscape's beauty. To the feudal, but also to the radical camp, the more 'traditional' and 'organically developed', i.e. the more 'natural' an area appeared, the more beautiful and

valuable it was as a landscape. However, while the feudal patriots understood the natural tradition as the feudal lifestyle of the rural nobility, for the radical democrats it consisted of the peasant culture, from which, according to their views, the democratic civil way of life and the Hungarian nation state, in sense of the French 'nation', could evolve.

#### CONCLUSIONS

Based on the short cultural-historical overview of the late 18th and early 19th century landscape perceptions we can state that the conceptions of landscape, however different they might be, always had pictorial and at the same time object-like meanings in this era. That is they always denote a concrete area, its material reality, and at the same time its view as it presented itself to the eyes. According to all perceptions, landscape had a rural character. However, in its conservative feudal, but also radical national interpretation, landscape, beyond its rural character, also bore the traces of traditional, i.e. feudal resp. peasant cultivation and culture. On the other hand, the landscape perception of the reform-nobility,

which can be termed as civil-liberal, was not characterized by the idea of a rural way of life, thought to be traditional. Instead, it was dominated by the notion of the world's transformability, and by the ideal of progress which can be realized through this transformation.

The notions of homeland and nation have played a central role in all landscape perceptions. However, all have attached different meanings to these concepts. For the feudal patriots the feudal nation of the nobility, for the radical intellectuals the idea of a civil-democratic nation state, while for the reform-nobility the notion of the civil-liberal nation meant the social ideal that was to be realized. The idea of naturalness and its diverse, partly contradictory interpretations are essential to all of the landscape conceptions. The largest opposition can be observed between the 'traditional, organically developed' nature conception originating from the thoughts of the conservative Counter-Enlightenment, and the nature perception based on human reason and construction, which emerged from the progress-oriented ideas of the Enlightenment.

Comparing the cultural-historical results with our current landscape

A rendi patrióták számára a feudális nemesi nemzet, a radikális értelmiség számára a polgári-demokratikus nemzet-állam, míg a reform-nemesség számára a polgári-liberális nemzet eszméje jelentette a megvalósítandó társadalmi ideált. Mindegyik tájfelfogásban alapvető a természetesség gondolata, és annak sokféle, egymásnak részint ellentmondó értelmezése. Legnagyobb ellentét a konzervatív ellen-felvilágosodás gondolatköréből átvett „hagyományos, saját magától fejlődött” természetesség-elképzelés, és a felvilágosodás haladasközpontú eszméiből eredő, emberi racion és konstrukción alapuló természetesség-felfogás között figyelhető meg.

Összevetve a kultúrtörténeti eredményeket a mai tájfelfogással, kitűnik: A mai köznapi tájértelmezés magában foglalja a történeti tájértelmezések egyes elemeit. A táj napjaink közfelfogása szerint általában egy adott kultúra és hagyomány által formált vidéki terület és egyúttal annak látványa, mely évszázados fejlődés útján nyerte el jelenlegi formáját, és ez által az „organikus” fejlődés által birtokolja mai esztétikai vonzerejét, turisztikai attraktivitását, és sokszor „ökológiai” értékét is. Ebben az elterjedt tájfelfogásban könnyen ráismerhetünk a 19. század eleji historizáló tájértelmezések elemeire. Ugyanakkor megtalálhatjuk benne a szintén ekkor kialakult modern nemzeti identitást megalapozó érvelést is. Ami a mai tájfelfogásban újdonság, s a történeti tájértelmezésekből hiányzik, az a tudományos objektivitásra való törekvés, vagyis a tájfogalomban implicit értékrendek „természet tudományosítása” egyfajta modernizált szókinccsel és érveléssel. Például az „ökológiai érték” fogalma, mint olyan, az ökológia tudományában nem létezik és nem is létezhet, hiszen értékítéletet közvetít. Ha pl. természeti oltalomra érdemes, mert ökológiailag értékes tájról beszélünk, az bármennyire is tudományosan megalapozottnak és objektívnek tűnhet, mégis nyilvánvalóan

egyéni vagy társadalmi értékítéletek eredményét közvetíti, vagyis nem (természet) tudományos, és nem objektív.<sup>2</sup>

Konklúzióként megállapíthatjuk: A körülöttünk lévő világ, mint táj felfedezésének kora Magyarországon a 18. század vége, 19. század első fele volt, s mai tájértelmezésünk alapvonásai ekkor alakultak ki. A tájfogalom komplexitása, többértelműsége, és értelmezésének bizonyos kortárs módozatai a történeti tájfelfogások tükrében könnyebben megérthetőek. Így például a kultúrtörténet alapján magyarázatot adhatunk a tájépítészet értelmezése körüli mindennapos nehézségekre is. A táj és az építészet összekapcsolásával kialakult szó nem magától értetődése valószínűleg arra a konzervatív eszmerendszerre vezethető vissza, mely szerint a táj nem lehet tudatos emberi konstrukció eredménye, hiszen az évszázados (adott kultúra által megszabott) fejlődés során magától, értsd: „természetesen” alakul ki. A táj e szerint a gondolatrendszer szerint, mint láttuk, ellentétben áll az emberi (mű)alkotással, s így az építészettel is – mely egyébként, ha ésszerű, a felvilágosodás szemlélete alapján „természetesnek” számít, hisz a pozitívan megítélt haladáshoz vezet.

Megváltoztathatjuk ezen ismeretek birtokában a tájról alkotott közfelfogást? Aligha. Meg tudjuk ismertetni, és be tudjuk vezetni a köztudatba a tájépítészet jelentését? Ahogy a Tájézősszeia kisfilmje is utal rá, minden bizonnyal. Talán segítséget nyújt ebben az is, hogy a kultúrtörténeti táj kutatás által tisztábban látjuk az emberek, és köztük saját magunk álláspontját a tájjal és a tájépítészettel kapcsolatban.<sup>3</sup> ©

**2** Ugyanakkor a megítélés, hogy az adott táj értékes, természetesen nem tetszőleges. Vagyis a megítélés szubjektivitása nem azt jelenti, hogy a mindenkor döntéshozók ítéletét ne lehetne objektíven megmagyarázni. A megítélések magyarázata alapvetően minden további nélkül lehetséges, ha ismerjük a döntéshozók társadalmi és kulturális hátterét. A jelen cikk a tájértelmezés vonatkozásában éppen ennek bemutatására törekszik.  
**3** Köszönöm Jámber Imre professzor úrnak a cikk tartalmi véleményezését és stilisztikai javítását, valamint Gábor Péternek, hogy adatokkal szolgált a Mivel foglalkoznak a tájépítésszek? című interjúfelmérés eredményeiről.

perception it becomes apparent that the current everyday landscape perception contains certain elements of the historical landscape ideas. Landscape, according to today's general understanding, is usually a rural area formed by a specific culture and tradition, and at the same time the visual appearance of this area. It has gained its current form through centuries of development, and possesses its current aesthetic qualities, touristic attractiveness and often also 'ecological' value due to this long-lasting 'organic' evolution. In this prevailing landscape conception we can easily recognize the elements of the early 19th century landscape perceptions. At the same time we can also detect the early 19th century argumentation in it, which has become the basis of modern national identity. A novelty in today's landscape perception, which cannot be found in the historical landscape ideas, is however the ambition of scientific objectivity, that is to say the 'scientification' of the value systems implicit in the landscape concept through a kind of modernized vocabulary and argumentation. For instance the concept of 'ecological value' as such does not and cannot exist in ecology as a science, for it conveys a value judgement. If we speak e.g. of a landscape worthy of nature protection because of its ecological value, our argumentation may seem ever so scientifically grounded and objective, it however evidently conveys the results of individual or social value-judgements, and is thus not scientific and objective.<sup>2</sup>

As a conclusion we can state: The era of the surrounding world's discovery as landscape was the end of the 18th and the first half of the 19th century in Hungary. The basic features of our current landscape perception have evolved at this time. The complexity and ambiguity of the landscape concept and particular contemporary modes of its perception can be better understood in the light of the historical

landscape conceptions. Hence, on the basis of cultural history we can e.g. explain the everyday difficulties surrounding the interpretation of tájépítész (landscape architecture). The fact that this word, established by the junction of landscape (táj) and architecture (építész), is not self-evident can be traced back to those conservative conceptions, according to which landscape cannot be the result of conscious human construction, for it evolved spontaneously, i.e. 'naturally', through a centuries-long development (determined by a given culture). Landscape, according to this system of thought, opposes, as we saw, human work (of art), and thus also contradicts architecture – which otherwise, according to the views of the Enlightenment, counts as 'natural', if reasonable, for it leads to the much-appreciated progress.

Possessing this knowledge, can we change the prevailing Hungarian perception of landscape? Hardly so. Can we propagate and establish the meaning of tájépítész in public thought? As the short film of the Landscape Odyssey indicates, by all means. Gaining a better view of people's, and among them our own standpoint to landscape and landscape architecture through cultural-historical landscape research might also help in advancing this process.<sup>3</sup> ●

**2** At the same time the judgement that a given landscape is valuable is by no means arbitrary. That is to say, the subjectivity of the judgement of the all-time decision makers does not mean that it cannot be objectively explained. The explanation of the judgments can in principle be given without any problems, if we know the social and cultural background of the decision maker. The current paper aims at demonstrating exactly this, with respect to landscape perceptions.

**3** I would like to thank Professor Imre Jámbor for his valuable comments on an earlier version of this text, and Péter Gábor for providing data from the interview survey entitled 'What do landscape architects do?'

## Irodalom / References

- ALBERT Réka, 1998: Le „paysage national“ hongrois. Genèse d'un imaginaire aux XVIIe-XXe siècles. – Centre de Recherche Ethnorégional de l'Académie des Sciences de Hongrie, Budapest.
- BARDÓCZI Sándor, GÁBOR Péter, 2010 : Mivel foglalkoznak a tájépítészek? Filminterjú a 2010 Tájésszeia kiállítás alkalmából.
- BURCKHARDT, Lucius, 1979: Warum ist Landschaft schön? In: Ritter, Markus und Schmitz, Martin (Eds.) 2006: Warum ist Landschaft schön? Die Spaziergangswissenschaft. Martin Schmitz Verlag, Berlin, 33-41.
- European Landscape Convention 2000: Council of Europe. URL: [http://www.coe.int/t/e/Cultural\\_Co-operation/Environment/Landscape/Presentation/9\\_Text/02\\_Convention\\_EN.asp#TopOfPage](http://www.coe.int/t/e/Cultural_Co-operation/Environment/Landscape/Presentation/9_Text/02_Convention_EN.asp#TopOfPage) (20.03.2006).
- HABER, Wolfgang, 1996: Die Landschaftsökologen und die Landschaft. In: Pott, Richard (Ed.): Berichte der Reinhold-Tüxen-Gesellschaft. Bd. VIII. Reinhold-Tüxen-Gesellschaft, Hannover, 297-309.
- Hajokanno.hu (2010): Az első balatoni gözhajó Balatonfürednél (1846). URL: <http://www.hajokanno.hu> (19.07.2010).
- HARD, Gerhard, 1970: Die „Landschaft“ der Sprache und die „Landschaft“ der Geographen. Semantische und forschungslogische Studien zu einigen zentralen Denkfiguren in der deutschen geographischen Literatur. Ferd. Dummlers Verlag, Bonn.
- HERDER, Johann Gottfried, 1791: Ideen zur Philosophie der Geschichte der Menschheit. Bd. IV. URL: [http://www.textlog.de/herder\\_menschheit.html](http://www.textlog.de/herder_menschheit.html) (10.03.2008).
- INGLIS, Fred, 1977: Nation and Community: a Landscape and its Morality. – Sociological Review, 1977 (25), 489-514.
- JAEGER, Friedrich és RÜSEN, Jörn, 1992: Geschichte des Historismus. Eine Einführung. Verlag C. H. Beck, München.
- KOLLÁNYI László, 2006: Néhány gondola a tájfogalomhoz. – 4D Tájépítészeti és Kertművészeti Folyóirat, 2006 (4), 43-46.
- LOWENTHAL, David, 1961: Geography, experience and imagination: Towards a geographical epistemology. – Annals of the Association of American Geographers, 51 (3), 241-260.
- MŐCSÉNYI, Mihály, 1968: A táj és a zöldterület fogalmi problémái a tájrendezés nézőpontjából. – Településtudományi Közlemények, 1968 (21), 66-76.
- OLWIG, Kenneth Robert, 1996: Recovering the Substantive Nature of Landscape. – Annals of the Association of American Geographers, 84 (4), 630-653.
- OLWIG, Kenneth Robert, 2003: Landscape: The Lowenthal Legacy. – Annals of the Association of American Geographers, 93 (4), 871-877.
- OLWIG, Kenneth Robert, 2005: Representation and alienation in the political land-scape. – Cultural Geographies, 2005 (12), 19-40.
- PROMINSKI, Martin, 2004: Landschaft entwerfen: Einführung in die Theorie aktueller Landschaftsarchitektur. Reimer Verlag, Berlin.
- SÁRKÁNY Oszkár, 1942: Magyar Tájszemlélet. In: Sziklay, László (Ed.) 1974: Sárkány Oszkár válogatott tanulmányai. Akadémiai Kiadó, Budapest, 98-119.
- SWAFFIELD, Simon R., 2006: Theory and Critique in Landscape Architecture: Making Connections. – Journal of Landscape Architecture, 2006 (1), 22-29.
- SZABÓ Tibor, 2008: A történelmi Magyarország várai. URL: <http://mars.elte.hu/varak/index.html> (06.01.2009).
- TUAN, Yi-Fu, 1976: Thought and Landscape. The Eye and the Mind's Eye. In: Meinig, Donald William (Ed.): The Interpretation of Ordinary Landscapes. Geographical Essays. Oxford University Press, Oxford, New York, 89-102.