

EURÓPA EGYIK LEGNAGYOB B VÁROSI PARKJA: A DUBLINI PHOENIX PARK ONE OF THE LARGEST URBAN PARKS IN EUROPE: THE PHOENIX PARK, DUBLIN

SZERZŐ:
LÁD GERGELY

LEKTOR:
SZILÁGYI KINGA

A Z ÍR FŐVÁROS térképét tájépitész szemmel böngészve szembetűnő a zöldfelületek jelentős mennyisége. A sok kisebb közkert, közpark közül azonban egyértelműen kitűnik a Phoenix park, amelyet 709 ha¹-os területével Európa egyik legnagyobb városi parkjaként tartanak számon². A dublini városmagtól ÉNy-ra alig 1,5-2 km-re kezdődő és a városperem felé elnyúló park az 1600-as évekre visszanyúló történelmi múltjának köszönhetően ma előkelő városi helyzetnek örvend. (1. ábra) A kompakt formában, egy tömbként megjelenő zöldfelület – a rekreáción túl – nem csak egykoron, ma is igen fontos társadalmi-közéleti szerepet tölt be a város életében.

TÖRTÉNELMI ÁTTEKINTÉS

A Phoenix park nevét nem a mítikus madárról, hanem valószínűleg az itt fakadó vizekre utaló „fionn uise”, vagyis friss vizet jelentő ír szó angolosításából kapta.

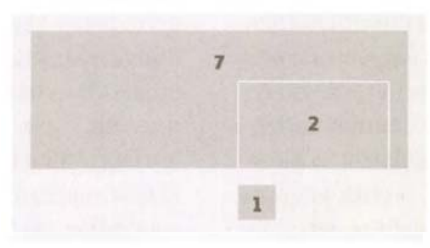
1611-ben Sir Edward Fisher vásárolt itt földeket és épített fel egy kúriát a St. Thomas dombon, amit úgy hívtak: „The Phoenix”. Röviddel ezután, 1616-ban a kormány megvásárolta a birtokot, és ez lett a rezidenciája az angol korona nevében Írországot irányító helytartónak³. A legtöbb helytartó azonban olyan kevés időt töltött Írorszámban, hogy az épület hamar romlásnak indult.

1662-ben a II. Károly angol király nevében kormányzó James Butler, Omond hercege kezdett a területen

- 1 (1752 angol hold) Phoenix park, a history and guidebook, Brendan Nolan
- 2 Phoenix park- Visitor's guide, The Office of Public Works
- 3 viceroy



- 1. Fifteen Acres
- 2. Pápai kereszt
- 3. Egyesült Államok nagyköveti rezidenciája
- 4. Nine Acres (lovaspólpálya)
- 5-6. Gyepes sportpályák
- 7. Egykori lőszertár (Magazine Fort)
- 8. Wellington-emlékmű
- 9. Hadügyminisztérium



- 1. kép: 1. A Phoenix park elhelyezkedése Dublinban
GRAFIKA: TTF2355
- 2. kép: A Phoenix park szerkezete
halványzöld: gyep,
sötétzöld: lombkorona-fedettség,

- piros határvonal: korlátozottan látogatható területek, ezen belül a sárgászöld: gyep, sötétzöld: lombkorona-fedettség
GRAFIKA: TTF2355
- 7. kép: The Fifteen Acres



vadasparkot kialakítani. A park eredetileg átnyúlt a Liffey folyón délre is, de 1680-ban a déli részt a királyi kórház létrehozására engedték át, így alakult ki a park ma is meglévő 709 ha-os mérete.

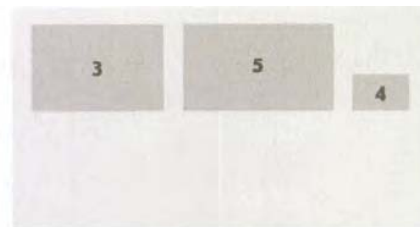
Az idő múlásával és a város növekedésével a park már a 18. sz. fordulójára kedvelt hellyé vált kilovagolni, a zsákmányra vadászó héjákat megfigyelni. A századforduló táján az akkorra már dűledező Phoenix házat is lebontották, és a helyén 1735-ben a dublini katonaság számára lőszer és fegyverraktárt építettek (Magazine fort). (2. ábra) A Phoenix park területe domborzatilag is jó adottságokkal rendelkezett a katonai szerepvállaláshoz. A park jelentős része sík, a hatalmas nyílt gyepfelületek adottak voltak. Ugyanakkor a város felől a terület a Liffey folyó északi oldalán egy magaslaton, kisebb fennsíkon helyezkedik el. Így a park központi, nyílt tereit rendszeresen használták katonai gyakorlatok, díszszemlék helyszínéül. Királyi születésnapokon és más ünnepi eseményeken pedig a fennsík egyik, a város felé leginkább kiemelkedő pontjáról ágyúlovéseket adtak le, a városlakókat csak mintegy emlékeztetve a folyamatos katonai jelenlétre.

1745-ben az ír kormányzó, Lord Chesterfield a parkot hivatalosan is megnyitotta a városlakók számára, és jelentősen fejlesztette is azt. A központi sétány mentén gesztenye- és szilfákat ültetett, ez az út ma az ő nevét viseli. (3. ábra)

1754-ben egy befolyásos parkőr a saját részére kezdett házat építeni egy a park területén belül szigetszerűen fekvő 37 ha-os telken. A helyről jó kilátás nyílt a parkra, háttérben a Dublintól délre fekvő hegyek képével. Szűk 30 év múlva a kormány vásárolta meg az épületet, és ez lett az ír helytartó rezidenciája. 1922-ben az Ír Szabad Állam létrejöttétől a brit koronát képviselő főkormányzó⁴ székhelye volt, majd 1938-tól az első ír köztársasági elnök, Douglas Hyde költözött ide. Az épület (Áras an Uachtaráin) azóta a mindenkori köztársasági elnök rezidenciájaként szolgál. (4. ábra)

1772-ben Sir John Blaquiere a Phoenix park intézője kapott a parkban egy négyszobás épületet, amit egy 24 ha-on fekvő „Georgian” villává alakított. 10 évvel később a kormány ezt az épületet is megvásárolta, és a „miniszterelnöknek”⁵ rendeztek be rezidenciát. Ez a villa ma az Egyesült Államok nagykövetének rezidenciája.

⁴ Governor-General
⁵ Chief Secretary - A „miniszterelnök” adminisztratív módon irányította a közigazgatást a brit koronát képviselő helytartó alatt.



3. kép: Chesterfield avenue – 2x3 soros fasorral kísérve

4. kép: Az ír köztársasági elnöki rezidencia

5. kép: People's Flower Gardens – háttérben a Wellington emlékművel



1815-ben Arthur Wellesley, Wellington hercege vezette győzelemre a Napóleon ellen egyesített erőket Waterloo-nál. Katonai győzelme dicsőségére egy obeliszket emeltek a parkban nagyjából azon a helyen, ahonnan korábban az ünnepi díszlovéseket adták le a város felé. Európa legmagasabb, 62 m-es obeliszkje a park teljes egészének alaprajzi szerkezetét tekintve nincs központi helyen. De a domborzati adottságokból adódóan a város felől – a jelentős beépítések ellenére – helyenként még ma is jó rálátás nyílik. (5. ábra)

A XIX. század a napóleoni fenyegetettség elmúltával újabb jelentős átalakításokat hozott a parkban. 1824-ben beköltözött a parkba a Térképészeti Hivatal. 1831-ben megnyitotta kapuit a Dublini Állatkert. 1842-ben a park ÉK-i sarkában az akkor nemrég alakult Ír Királyi Rendőrség számára egy kiképzőállomást hoztak létre, ahol 1922 után az új állam megteremtésével a rendőr-főkapitányságot rendezték be. 1864-ben a park városhoz közeli sarkában alakították ki a „People's Flower Gardens”-t.

A park területe védett, 1986-ban nemzeti történelmi parkká⁶ nyilvánították. A fenntartás és a megőrzés során

a firenzei karta elveit követik. A parkot ma egy 1925-ös, külön a Phoenix parkra vonatkozó törvény⁷ alapján irányítják.

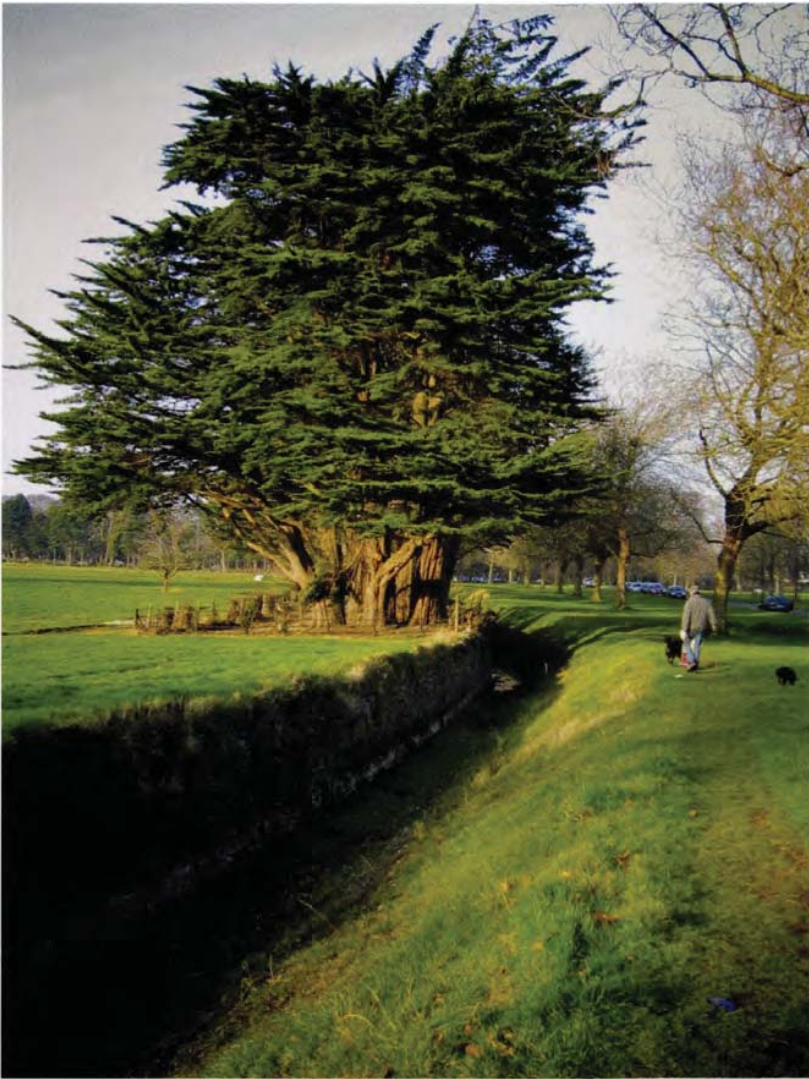
TERÜLET, HASZNÁLATBELI KORLÁTOZÁSOK

A park 709 ha-os területe egybefüggő, azonban magában foglal korlátozottan, vagy nem látogatható részeket is. Ilyen pl. az USA nagykövetségi rezidenciája, vagy az ír köztársasági elnöki rezidencia. (Ez utóbbi vasárnaponként vezetéssel ingyen megtekinthető.) Az Ír Térképészeti Hivatal és a St. Mary kórház területe bejárható nyitvatartási időben, a Dublini Állatkert pedig belépőjegy ellenében. Mindezen intézmények azonban szigetszerűen úsznak a park belsejében, közfalal, vagy sok helyen a vizuális kapcsolat megtartása érdekében, aha-árokkaal körbevéve. (6. ábra) A park azonban az ilyen elrendezés miatt a korlátozásmentes közel 540 ha⁸-ral is hatalmas.

TÉRSZERKEZET

A parkra erdőfoltok és nagy nyílt mezők mozaikos szerkezete jellemző. Legnagyobb mező az ún. Fifteen acres, ami azonban az átszámított 6 ha helyett egy közel 100 ha-os összefüggő nyílt mező. (7. ábra) Ezen a területen legel

6 A nemzeti történelmi parkokról: National Historic Park Act 11/1989
7 Phoenix Park Act 31/1925
8 A szerző saját számítása



általában a park határain belül élő közel 450 egyedet számláló dámvad csorda⁹. Városi zöldfelületként, szabadterületként tekintve ez a Phoenix park egyik lényegi eleme. A peremterületeken mindenütt fás állománnyal határolt hatalmas nyílt legelő amellet, hogy rendezvényekre is kiválóan használható, a hétköznapokon a látogatóban olyan szabadságérzetet kelt, ami teljesen képes feledtetni a tényt, hogy valójában egy főváros közepén áll éppen. A rét méreteit jól tükrözi, hogy II. János Pál pápa 1979-es látogatásakor az általa itt celebrált misére 1¼ millió ember gyűlt össze. A Scott Tallon Architects cég által erre az alkalomra tervezett fehér acélkereszt ma is ott áll a „Fifteen acres” szélén, és a látogatók kedvelt célállomása. (8. ábra)

A teljes parknak 30% körüli¹⁰ a lombkorona fedettsége. Egy ilyen méretű parkhoz képest ez talán nem túl magas, de ha figyelembe vesszük a klímakülönbséget¹¹, és a tényt, hogy az erőterületek aránya egyébként is nagyon

alacsony (9%)¹², akkor elfogadhatónak tűnik a különbség a hazai 50%-os elvárt borítottsághoz képest.

A Phoenix park méretéből adódóan a terület nagy része extenzív fenntartású. Kivételt képez a parknak a belváros felé ékszerűen elnyúló sarkában található People's Flower Gardens. Ez a viktoriánus stílusú közkert a park határozottan elkülönített, intenzíven fenntartott területe. (5, 9. ábra) Egy nyári virágágyak, sziklakert és játszószerekkel felszerelt játszótér csak itt található a parkban. A mozgalmass domborzati viszonyok és a park többi részétől eltérő növényalkalmazás egyedivé és közkedvelté teszi ezt a területet.

KÖZLEKEDÉSI KAPCSOLATOK

„Mérete, legelőkkel tarkított tája és a városhoz való közelsége ellenére sincs kihasználva az a hatalmas pihenési/szórakozási potenciál, amit a Phoenix park és a városszerkezetben elfoglalt helye nyújthatna. Ennek oka

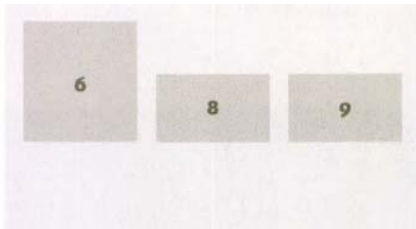
⁹ Phoenix Park – Visitor's guide, The Office of Public Works

¹⁰ Phoenix Park – Visitor's guide, The Office of Public Works

¹¹ Egy példa a klímakülönbségre: a napsütéses órák száma Írországban évi 1400-1700, Magyarországon évi 1750-2050 óra

(www.met.ie; www.met.hu)

¹² Irish Peatland Conservation Council (www.ipcc.ie)



6. kép: Aha-árok a látogatóközpont területének határán

8. kép: II. János Pál pápa 1,25 millió embernek celebrált misét 1979 szept. 29-én

9. kép: People's Flower Gardens tavasszal



részben a várossal való mind térbeli, mind funkcionális kapcsolatok szegényes szintjében rejlik.¹³ A Dublini Fejlesztési Terv így értékeli a park város-szerkezeti helyzetét, és célul tűzi ki a kapcsolatok erősítését.

Egy 2006-os közlekedési tanulmány¹⁴ ennek érdekében javaslatokat dolgozott ki, amelyek megvalósítása folyamatban van. A tanulmány szerint növelni kell a parkon átközlekedő buszjáratok számát, parkhasználati csúcsidőben pedig egy kizárólag a parkon belül közlekedő „Phoenix park busz” elindítását tartja szükségesnek. (Ez azóta megvalósult.)

Kötőpályás eszközök tekintetében Dublin alulmarad az elvárható mértéktől, de a mindössze két létező – 2004-ben átadott - villamosvonal egyike a park belváros felőli sarkának közelében halad el (500 m).

A parkban jelentős gépkocsiforgalom tapasztalható, amiért az ideérkező látogatókon túl a nagymértékű átmenő forgalom a felelős. A park kilenc bejáraton

keresztül közelíthető meg. A belvárost a külső Castleknock városrészsel egyenesen összekötő központi sétány, a Chesterfield avenue, város-szerkezeti szerepét tekintve a budapesti Kós Károly sétányra emlékeztet. Hétfévente azonban az autósforgalom riasztó. (10. ábra) A gépjármű behajtás túlzott mértéke és zavaró hatása miatt a 2006-os tanulmány alapján olyan forgalomkorlátozó intézkedéseket vezettek be, mint pl. egyes belső utak gépkocsiforgalom elől való lezárása, vagy utak és kapuk egyirányúsítása. A parkot keresztülszelő utak egy részén 30 km/h-s övezetet jelöltek ki, ezzel párhuzamosan pedig több sebességmérő radart terveznek telepíteni. A központi tengely hétfégyi forgalmát azonban még így sem sikerült jelentősen javítani.

PARKKÖZPONT

A park ÉNy-i részében található a Phoenix park látogatóközpontja. Itt ingyenes kiállítás mutatja be a park történetét Kr.e. 3500-tól napjainkig.

¹³ Dublin City Development Plan 2005-2011 p20.

¹⁴ Phoenix Park traffic study, Faber Maunsell, 2006



(A park területén egy dolmen is található, ezért az igen messzire nyúló történelmi visszatekintés.) A látogatóközpont a park területétől fallal ill. részben aha árokkal leválasztott kb. 22 ha-os területen áll, amely napközben szabadon bejárható.

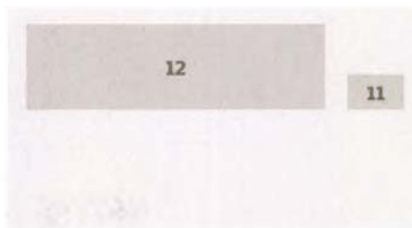
A terület parkon belüli külön lezárhatóságát kihasználva itt rendezik meg évente a BLOOM kertészeti kiállítást. 2008 júniusában a terület egyik részén ideiglenes kiállítóstrakban cégek mutatták be termékeiket, egy másik jelentős területen viszont közel 30 nívós bemutatókertet építettek kivitelező cégek. Ezek a mindössze 3 napig élő kertek részben a kivitelező cégek és a külön megbízott tervezők tudását hivattak bemutatni a lehetséges megbízóknak, részben ötleteket adtak a látogatóknak kiskertek kialakításához. A bemutatókerteket szakmai bírálóbizottság kategóriánként díjazta.

SPORT

Az 1800-as években a park nyújtotta gyepes sportpályákhoz sorra alakultak a különböző klubok. Ma már csak néhány klub működik a parkban, de ezek nagy hagyományokkal rendelkeznek. A Phoenix Cricket Club a világ legrégebbi krikett-klubjai közé tartozik. Az 1873-as alapítású lovaspólok klub (All Ireland Polo Club) pedig Európa legrégebbi pólokklubja¹⁵. Ezeken kívül számtalan futball, hurling¹⁶ és atlétikai pálya is működik itt. A pályák ma sincsenek labdafogó hálóval körülvéve, a hatalmas összefüggő gyepfelületeken mindössze a kapuként szolgáló fehér keretek, oszlopok jelennek meg. A park számos egyéb rendezvénynek is rendszeresen helyet biztosít. Tájékoztatósi verseny, csillagászati megfigyelések, tereplovaglás, kerékpárverseny, repülőmodell verseny, csak néhány példát említve. (11. ábra)

1903-ban a központi egyenes sétány nyújtotta lehetőséget kihasználva rendezték meg a Phoenix parkban az első

¹⁵ Phoenix Park - Visitor's guide, The Office of Public Works
¹⁶ Írországból elterjedt, leginkább a gyeplabdára emlékeztető, kelta eredetű kültéri csapatsport.



11. kép: Hétvégi időtöltés a Wellington emlékmű lábánál

12. kép: The fifteen acres – az USA nagyköveti rezidenciájával és a pápai kereszttel



autós gyorsasági versenyt. Az utakon akkortájt általános 12 km/h sebességet tekintve figyelemre méltó a De Forrest által a versenyen felállított új világrekord, ami 53 km/h (85,9 m/h) volt. A következő bő 20 évben ugyan nem versenyeztek a parkban, viszont 1929 óta néhány kivételtől eltekintve mind a mai napig rendez különböző pályakörökön versenyt az Ír Autóverseny Klub (IMRC).

A PARK JELENTŐSÉGE A HAZAI SZAKMA SZÁMÁRA

A Phoenix park a nagyjából 500.000 lakosú és 115 km² területen fekvő Dublin városszerkezetében a méretéhez képest igen fontos, központi helyet foglal el. A történelem során ugyan számos (mai köz)épület számára kerítettek le területet a park határain belül, de figyelemre méltó, hogy 1680 óta a park külső határa állandó.

Almási Balázs doktori értekezésében¹⁷ nemrégiben megfogalmazta a magyarországi regionális parkok tervezési

követelményeit. Írországból számtalan regionális park van, de ezek kialakításának körülményei részben eltérnek az Almási által megfogalmazottaktól. A Phoenix parkot ugyan nem nevezik regionális parknak, ennek ellenére a disszertációban leírt elvárásokat olvasva és Dublin e jelentős parkjában sétálva könnyen juthatunk arra a gondolatra, hogy ez a park egy jó példája az Almási által megfogalmazott regionális parknak. Az ott felsorolt kritériumokat lényegében kivétel nélkül teljesíti, ami figyelemre méltó, tudván, hogy jelentősek a két ország közti kulturális és klimatikus különbségek.

A Phoenix park parkhasználata igen komplex. Ez egy nagyméretű vagy regionális parknál szükségszerű, a dublini park mégis érdekes kombinációt sorakoztatott fel. A köztársasági elnöki palota közvetlen szomszédja az állatkertnek. A Fifteen acres területén megállva egy képben láthatjuk az USA nagyköveti rezidenciáját, a II János Pál pápa látogatására emelt óriási

17 A zöldhálózat tervezés metodikai fejlesztése Budapest peremterületének példáján BCE, Almási Balázs 2007



10. kép: Hétfégi forgalom a Chesterfield avenu-n



keresztet, s a mindezek előterében szabadon élő dámvadcsordát. (12. ábra) A parkban sétálva találkozhatunk sportfogatokkal, de kimehetünk akár a szokásos vasárnapi lovaspólmérkőzésre is. A park természetesen alapvetően mégis a pihenni, sportolni vágyó embereket szolgálja. De azért ne lepődjünk meg autóversenyeken, rockkoncerteken vagy politikai nagygyűléseken se.

A Phoenix parkban mindezek a tevékenységek lassan, a történelem során telepedtek meg. De a parkban tapasztalható használatbeli sokszínűség, az egyébként is nagy zöldfelülettel rendelkező hivatalok, a sportklubok, a vadaspark- és egyéb funkciók együttese előképként szolgálhat akár hazánkban is új parkok tervezéséhez, építéséhez. Almási által a disszertációjában a regionális parkok kialakítására javasolt ötleteit ez a park, még ha hivatalos megnevezésében nemzeti történeti parkként is, de egy élő példával egészítheti ki.

Végül, de nem utolsó sorban érdemes megemlíteni azt a tényt, hogy Írországban a parkok társadalmi megítélése előkelőbb helyet foglal el a hazainál. A jó minőségű fenntartás, a parkőrök általi rendszeres felügyelet vonzó a látogatók számára, s ha két felhő közül a nap sugarai Dublinra vetülnek, ezt előszeretettel használják ki a városlakók, s ülnek ki sütkérezni tömegesen a parkokba. Ennek megfelelően a Fejlesztési Terv értékelése ellenére, magyar szemmel nézve mégis jelentős népszerűségnek örvend a Margitsziget, Városliget és Népliget együttes területénél több mint kétszer nagyobb dublini Phoenix park.



ONE OF THE LARGEST URBAN PARKS IN EUROPE: THE PHOENIX PARK, DUBLIN

LOOKING AT THE map of Dublin the amount of green space is conspicuous. There are a big number of pocket, local and district parks but the size of the Phoenix Park marks it out from all of them. With its 709 ha it is regarded as one of the largest urban parks in Europe. The park has a number of areas with limited or no public access. But if only the areas with full time public use are considered, their calculated 540 ha is still really estimable.

The park was established as a Royal Deer Park by viceroy James Butler, Duke of Ormond in 1662. The most considerable improvement of the park was implemented by the Earl of Chesterfield who opened it to the public in 1747. Since then the Phoenix Park became part of Dublin and it has today an illustrious place in the city structure, close to the centre.

However in the Dublin Development Plan the Phoenix Park's amenity potential and its place in the civic structure was assessed as "not fully realised". From a landscape architect's point of view there are a number of features of the park that could be used as a role model:

The use of the park is quite complex. Besides the administrative buildings, the Zoo, the free grazing deer, a lot of different sports pitches and other mass events invite visitors into the park. One of the main elements is 'the Fifteen acres', a field with an amazing scale with nearly 100 ha area. Standing on the field you can enjoy in one view the US ambassador's residence the Papal Cross and the deer in the foreground. On the day of the yearly event you can even hear the rumble of racing cars in the background.

In Dublin there are numerous regional parks, but the Phoenix Park is called a National Historic Park. The area is protected. At the Corvinus University, Budapest, Balázs Almási formulated in his doctoral thesis the criteria of the regional parks in Hungary. These planning requirements are partly different from the points used for the Irish parks. However Phoenix Park is not a regional park, having a walk in it you can easily conceive the idea that this park is a very good example of the theoretical criteria of Almási.

A zöldhálózat tervezés metodikai fejlesztése Budapest peremterületének példáján – doktori díjszertáció, BCE, Almási Balázs 2007.

Phoenix Park – Visitor's guide,

The Office of Public Works

Ashtown Castle - Visitor's guide,

The Office of Public Works

Phoenix park, a history and guidebook, Brendan Nolan, 2006

The Phoenix park Dublin 29th Sept 1979. The pastoral visit of Pope John Paul II.

Racing in the park, Bob

Montgomery, 2003

Phoenix Park traffic study,

Faber Maunsell, 2006

Dublin City Development Plan,

1999 valamint 2005-2011

Map of the Phoenix park,

Ordnance Survey Ireland, 1983

Irish Peatland Conservation

Council (www.ipcc.ie)