

A SPONTÁN FORMAGENEZIS ELEMZÉSE A BOKODI HORGÁSZTÓ ÉPÍTÉSZETÉNEK KAPCSÁN

SPONTANEOUS GENESIS OF FORM – A CASE STUDY ON THE ARCHITECTURE OF LAKE BOKOD

SZERZŐ/BY:
KECSKÉS TIBOR

A spontán építészet kérdésköre örökké aktuális. A strukturalista és a formáló szemlélet egyik fő ütközőzónája maga az építészet. A par excellence formálás építészeti megjelenése ellentmondásokkal terhes. A spontán építészetben ezek az ellentmondások feloldódhatnak. A bokodi horgásztó építészete – többek közt – ennek kiváló bizonyítéka. A cikkben az elméleti háttér felvázolását követően a bokodi horgásztó spontán építészetét, mint idevágó esettanulmányt vesszük szemügyre, igyekeztünk ezzel az elvont gondolatmenet gyakorlati igazolását bemutatni. (1. kép)

BEVEZETÉS

A spontán építészet gondolköre az 1970-es években vált a szakmai közbeszéd részévé és filozófiai háttérével szoros kapcsolatba került a kor posztmodern áramlataival. A teória nemzetközi színterének meghatározó alakjaiként számon tartott Bernard Rudofsky és Christopher

Alexander emblemikus műveikben lándzsát törnek a laikus építészeti tevékenység legitimitása mellett, hangsúlyozva, hogy az építészet alapvetően strukturális képlet, és mint ilyenek, lényege ellenvaló az alanyi formaalkotás hiú önkénye. Rudofsky bemutatja az építészettörténet névtelen ágát, elemezve azokat a lenyűgöző építészeti produktumokat, melyek építészek közreműködése nélkül jöttek létre, Alexander pedig odáig megy, hogy tagadja az építészet művészi jellegét és a par excellence építészeti formálást számtalan téralkotási feladat kapcsán feleslegesnek, sőt egyenesen károsnak nevezi.

A nyitott, struktúraközpontú rendszerek a nyelvészet, ill. az irodalom irányából kerültek be az értelmiségi közbeszéd terébe. Ferdinand Saussure új nyelvtudományos paradigmájától a kései Wittgenstein nyelvfilozófiai gondolatain át Umberto Eco irodalomelméleti munkásságáig a strukturalista szemlélet nagy ívet írt le, és jelentős befolyással volt a nyugati filozófia alakulására. A posztmodern világnéppáramlatihoz sorol-



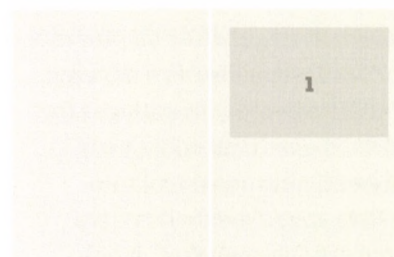
The issue of spontaneous architecture is always relevant. One of the main clash zones of the structuralist and the formative approach is architecture itself. The appearance of formation par excellence in architecture is fraught with contradictions. In spontaneous architecture these contradictions may become resolved, which is prominently proven by the architecture around the Bokod fishing lake. In our paper we are going to give an outline of the theoretical background, and then proceed to examine the architecture of the Bokod fishing lake as a relevant case study, in an attempt to provide real-life proof of an abstract line of thoughts (picture 1).

INTRODUCTION

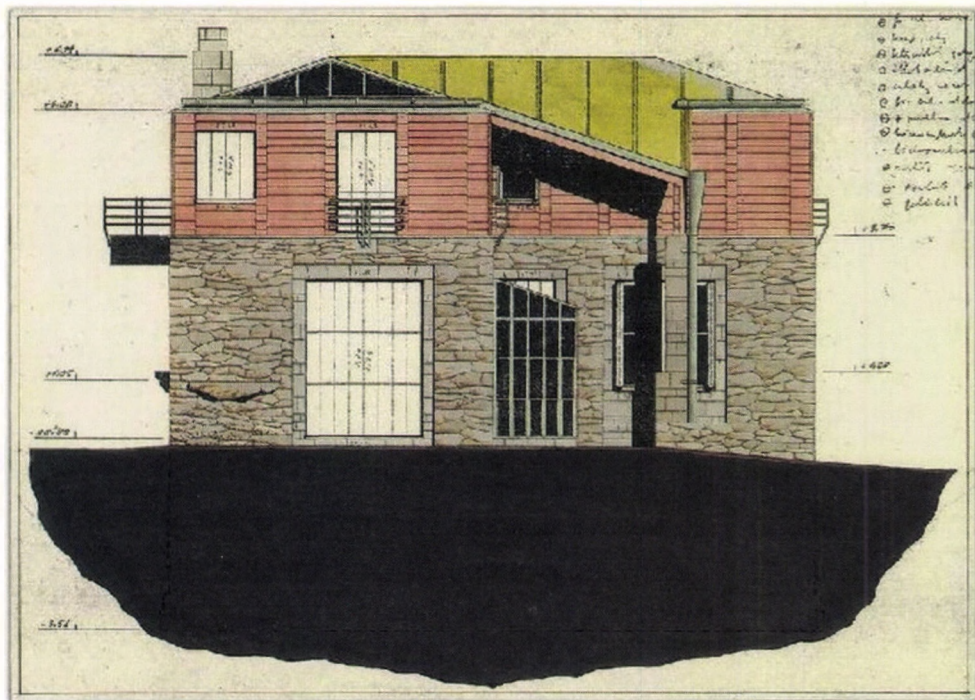
The broader concept of spontaneous architecture entered into professional discourse in the 1970s, and became closely related to the post-modern trends of the age through its philosophical

background. Bernard Rudofsky and Christopher Alexander, recognised as outstanding figures of the theory's international forum, stand up for the legitimacy of lay architecture in their emblematic works stressing that architecture is an essentially structural formula, and as such the vain absolutism of form creation is against its very essence. Rudofsky presents the nameless branch of architectural history analysing the impressive products created without any contribution by architects. Alexander goes as far as denying the artistic character of architecture, calls par excellence architectural formation unnecessary, moreover, downright harmful in respect to numerous instances of space creation.

The open, structure-centred systems, initially used in linguistics and literature were also taken on board by intellectual discourse. The structuralist approach has come a long way from Ferdinand Saussure's new linguistic paradigm to the late language philosophy thoughts of Wittgenstein and Umberto Eco's oeuvre of



1. kép/pict.:
Spontán szépség /
Spontaneous beauty
Fotó/PHOTO:
KECSKÉS TIBOR



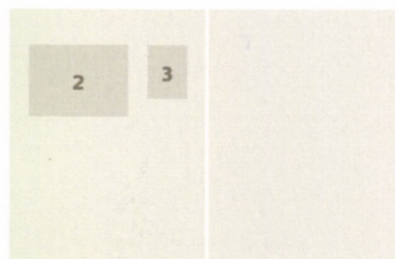
ható strukturalizmus olyan alkotásfilozófiai paradigmát hozott létre, melyben a mű az alkotás terében kvázi magától jön létre. A „szerző halála” – és a „mű önmagát hozza létre” – típusú jelszavak a spontaneitás sajátos univerzumát hirdetik, amelyben elegendő az alkotás erőterét gondosan létrehozni és a mű ezen tér erővonalait követve, akaratlagos formáló erőktől függetlenül bontakozik ki.

Az építészeti gyakorlat strukturalista vonulata megkísérelte domesztikálni a spontán folyamatokat. A holland Herman Hertzberger és Aldo van Eyck, a japán Kenzo Tange, ill. a magyarok közül pl. Janáky István (2. kép) és Reimholz Péter (3. kép) megkísérelték egy olyan nyitott építészeti nyelv kidolgozását, mely lehetővé teszi a kiszámíthatatlan jövő és a nem kevésbé kiszámíthatatlan felhasználói viselkedés optimális kezelését. A spontán építészeti folyamatok vizsgálata a strukturalista megközelítés egyik fő irányává vált, amit az építészeti alkotás alapvetően többdimenziós, hálózatszerű jellege magyaráz.

A posztstrukturalista eszmeáramlatként is azonosítható filozófiai dekonstruktivizmus és az építészeti dekonstruktivizmus nem véletlenül kötött szoros szövetséget, hiszen közös alapvetéseik miatt önmaguk haté-

kony legitimálását látták a másokban. Jacques Derrida, Peter Eisenman és Bernard Tschumi legendás együttműködése jól példázza a posztmodern időszakra jellemző nagy narratívák ellen folytatott harc interdiszciplináris jellegét.

Különös ellentmondás, hogy míg Derrida bonyolult és szándékoltan nem explicit szövegei máig ellenállnak a konkrét értelmezés összes kísérletének, addig az építészeti dekonstruktivizmus viszonylag hamar, és egyáltalán nem meglepő módon, egy újabb nagy narratíva szerepében találta magát. Ezen különböző kimenetek könnyen levezethetők a verbális ill. az építészeti nyelv alapvető különbségéből, hogy ti. míg előbbi viszonylag jól boldogul az érzéki plaszticitás használata nélkül, utóbbinak az érzéki viszonylat működésének alapját képezi. Az építészeti számára a konkrét, érzéki forma olyan gravitációs középpontként mutatkozik, melybe eltávolodás esetén folyton visszakíváncozik, de melytől a csömör elkerülése érdekében újra és újra el kell távolodnia. Működő építészet tehát éppen abból a feszültségből születik, amely a strukturális lényeg és a formavágytól terhes érzékiség között jön létre. Mivel a szakmai és a laikus köznyelv egyaránt nagyobb affinitást mutat a kano-nizált építészet formaközpontú világa



2. kép/pict.:

Janáky István
háztérve /
House design
by István Janáky
FORRÁS/SOURCE:
JANÁKY ISTVÁN: A
HELY

3. kép/pict.:

Reimholz Péter:
Hapimag
apartmanház /
Péter Reimholz:
Hapimag apartment
building
FOTÓ/PHOTO:
KECSKÉS TIBOR

literary theory, and has exerted a major influence on the evolution of Western philosophy. Structuralism, which one could group with the trends of the post-modern world view has created a paradigm of creation-philosophy in which the work 'gets created' on its own, in the space of creation, so to speak. The slogans 'the author's death', and 'the work creates itself' are of a type that advocate a special universe of spontaneity in which it is enough to carefully produce the force-field of creation, and the work will then unfold into perfection following the lines of force of this space, independently from the intentional formative forces.

The structuralist trend of architectural practice attempted to domesticate the spontaneous processes. Dutch Herman Hertzberger and Aldo van Eyck, Japanese Kenzo Tange, and Hungarian István Janáky (picture 2) as well as Péter Reimholz (picture 3) tried to work out an open architectural language that enables the optimal handling of unpredictable future, and no less unpredictable user behaviour. The examination of spontaneous architectural processes became one of the main directions of the structuralist approach explained by the essentially multidimensional, network-like character of architectural creation.

Philosophical deconstructivism, sometimes described as a poststructuralist intellectual movement, and architectural deconstructivism had good reason to form a strong alliance given the fact that their common fundamentals caused them to see their own legitimisation in the other. The legendary cooperation of Jacques Derrida, Peter Eisenman and Bernard Tschumi is a good example of the interdisciplinary nature of the struggle against great narratives characteristic of the postmodern era.

It is a strange contradiction that while Derrida's complicated and purposefully not explicit texts defy all attempts at specific interpretation up to the present day, architectural deconstructivism found itself, relatively fast, and not at all surprisingly, in the role of another great narrative. These different outputs are easily derived from the basic difference of verbal and architectural language,

namely that while the former gets by reasonably well without employing sensual plasticity, for the latter the sensual correlation forms the basis of its operation. For architecture the specific, sensual form appears as a centre of gravity to which it longs to return after being away for some time, but which it must leave from time to time to prevent burning out. Effective architecture, thus, is born exactly from the tension between the structural essence, and sensuality pregnant with the desire for form. Since common language, both technical and lay shows increasing affinity toward the form-centred world of canonised architecture, it does not seem irrelevant to show up structuralist counter-points. As we're going to see later, spontaneous architecture, and spontaneous formation of object and space in general – though unwillingly – displays great sensitivity to structure. That is why I have seen it worthwhile revisiting the subject, and prove the indispensability of its role applying new aspects and introducing new investigation methods.

THE CONSUBSTANTIAL DUALITY OF STRUCTURE AND FORM

The essential fundamentals of Western thinking are reflected in Cartesian dualism, which classifies the world and all that exists within it according to their material and spiritual character. It is important to establish that in the subject at hand we are not interpreting the duality of structure and form in this bi-substantial approach, but refer to them – with a kind of Platonic overtone – as a dynamic unity. It is also important that their roles within the unity are asymmetrical: form is no other than the derivative of structure.

Erwin Schrödinger points out the peculiar truth that as we see, we perceive the contours of objects as being real, even though, due to the unceasing heat induced vibration of atoms, no tangible contours exist. So perception of form is no other than imperfect perception, i.e. the distinctive relationship of the apparatus of vision – which

itself consists of the heat vibration of atoms – and the observed vibration of atoms, in the course of which we distinguish the various objects on a – so to speak – statistical basis from each other. This is our faculty that enables us to create discrete categories in the world around us, and to create also the concept-based thinking whereby we can e.g. write these very words at this moment. Forms, then, pursuant to the above, may be interpreted as the momentary derivatives of complex, dynamic structures. The pictures attached (pictures 4-6) are a good illustration of pure, meaning-free, highly scale-independent spontaneous structures, and the creation of independently interpretable, elementary structures created through spontaneous internal segmentation inside the space of structures (cf. momentary derivatives). With the rice fields, the human factor becomes integrated in the system of natural structures, much stronger than itself, so the morphology formed at this scale may also be regarded spontaneous (picture 7).

The eternal alienness of structure, and the sensual affection towards form

The stream of practical human thinking always avoids purely structural character. The linearity of common language stands graspless before the multidimensional networks, and keeps resorting to form even to resolve a structural problem. Even a simple multiplication requires the sensually memorised melodies of the multiplication table, and, when faced with the sight of the infinite systems of fractal geometry we are seized by a mixture of amazement and desperation (see e.g.: the Koch-curve). At the time quantum mechanics was unfolding there was such intensive resistance against the facts of the microworld exactly because a convincing modelling of the set of phenomena was not possible in any of the plastic languages of the macroworld. In his famous Copenhagen interpretation Niels Bohr found it necessary to emphasise that, although a common-language model cannot be formulated concerning the subject, the novel world described in the abstract language of

felé, nem tűnik haszontalannak strukturalista ellenpontok felmutatása. Mint később látni fogjuk, a spontán építészet és általában a spontán tárgy- és téralakítás – akarata ellenére ugyan, de – nagyfokú struktúra-érzékenységet mutat. Épp ezért érdemesnek láttam a témát újra nagyító alá venni, és új szempontok, új vizsgálati módszerek bevezetésével igazolni szerepének mellőzhetetlenségét.

A STRUKTÚRA ÉS A FORMA EGYLÉNYEGŰ KETTŐSE

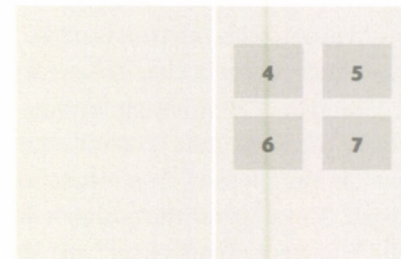
A nyugati gondolkodás lényegi alapvetése tükröződik a karteziánus dualizmusban, mely a világot és az összes benne létezőt anyagi és szellemi jelleg szerint osztályozza. Fontos leszögezni, hogy tárgyunk esetében a struktúra és forma kettősét nem ebben a kétlényegű szemléletben értelmezzük, hanem – egyfajta platónikus felhanggal – dinamikus egységként beszélünk róluk. Fontos továbbá, hogy az egységen belül elfoglalt szerepük aszimmetrikus: a forma nem más, mint a struktúra mindenkor deriváltja. Erwin Schrödinger hívja fel a figyelmet arra a különös tényre, hogy a látás folyamata során a tárgyak kontúrját valódinak érzékeljük, jóllehet az ott elhelyezkedő atomok folytonos hőmozgása miatt konkrét határvonalak nem léteznek. Az alakérzékelés nem más tehát, mint tökéletlen észlelés, nem más, mint a látás apparátusának – mely szintén hőmozgást végző atomokból áll – és a megfigyelt atomtáncnak sajátos viszonya, mely során a különböző tárgyakat mintegy statisztikai alapon különítjük el egymástól. Ebbéli képességünk teszi lehetővé, hogy a világban diszkrét kategóriákat hozunk létre, és hogy kialakulhasson az a fogalmi gondolkodás, melynek segítségével pl. éppen most ezeket a sorokat is megfogalmazhatjuk. A formák a fentiek alapján tehát a bonyolult, dinamikus struktúrák pillanatnyi deriváltjaiként értelmezhetők. A mellékelt fotókon (4-6. képek) jól megfigyelhető, hogy

a tiszta, tehát jelentésmentes spontán struktúrák nagyfokú léptékfüggetlenséggel rendelkeznek, és hogy a struktúrák terében a spontán belső tagolódás révén önállóan is értelmezhető, elemi formák jönnek létre (lásd: pillanatnyi derivált). A rizsföldek esetében az emberi tényező integrálódik a nála jóval erősebb természeti struktúrák rendszerébe, a kialakult morfológia tehát ebben a léptékben szintén spontánnak tekinthető (7. kép).

A STRUKTÚRA ÖRÖK IDEGENSÉGE ÉS AZ ÉRZÉKI FORMAKÖTŐDÉS

Az emberi gondolkodás gyakorlati sodra örökké kerüli a tisztán strukturális jellegét. A köznyelviség linearitása értetlenül áll a többdimenziós hálózatok előtt és strukturális problémák megoldására is rendre a formát hívja segítségül. Még egy egyszerű szorzási műveletet is csupán a szorzótábla érzéki alapon memorizált dallamíveivel vagyunk képesek elvégezni, a fraktálgeometria végtelenbe robbanó rendszereit látva pedig csodálkozással vegyes kétségbeesés vesz rajtunk erőt (lásd pl: Koch-görbe). A kvantummechanika megjelenése idején a mikrovilág tényeivel szemben épp azért bontakozott ki oly intenzív ellenállás, mert a makrovilág plasztikus nyelveinek egyikén sem volt lehetséges a jelenségkör meggyőző modellezése. Niels Bohr a híres koppenhágai értelmezésben szükségét is látta hangsúlyozni, hogy bár köznyelvi modell a tárgyban nem fogalmazható meg, a matematika elvont nyelven leírt újszerű világ mégis a bennünket körülvevő fizikai valóság integráns része. Bohr manifesztuma a közvetlenül érzékelhetetlen mögöttes struktúrák melletti határozott kiállítás, annak hangsúlyozásával, hogy ebben az esetben a matematika formalizmusa váltja ki az érzéki plaszticitás közvetítő szerepét.

A bennünket közvetlenül körülvevő makrovilágban az érzéki-plasztikus formák töltik ki a számunkra sok-



4. kép/pict.:

Törött üvegfelület részlete / Detail of broken glass surface
FOTÓ/PHOTO:
KECSKÉS TIBOR

5. kép/pict.:

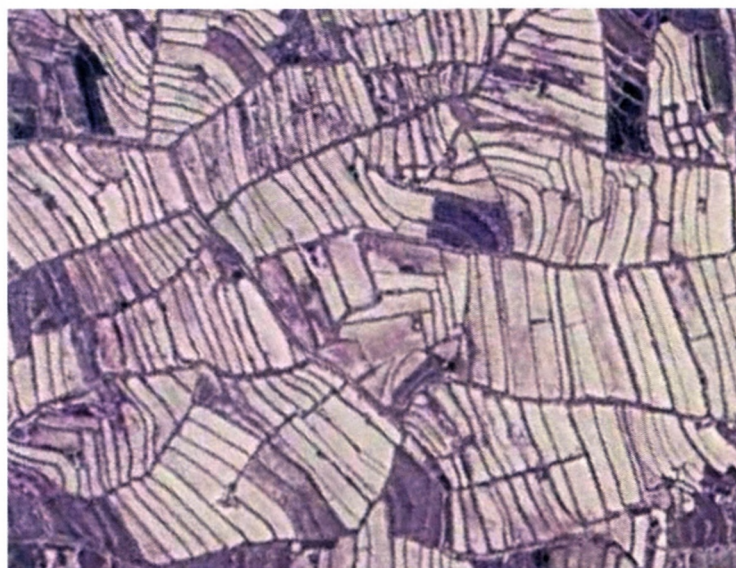
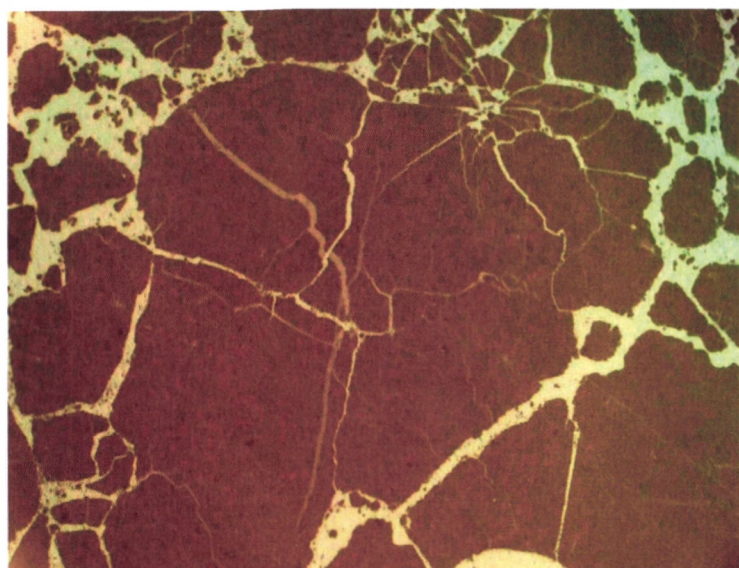
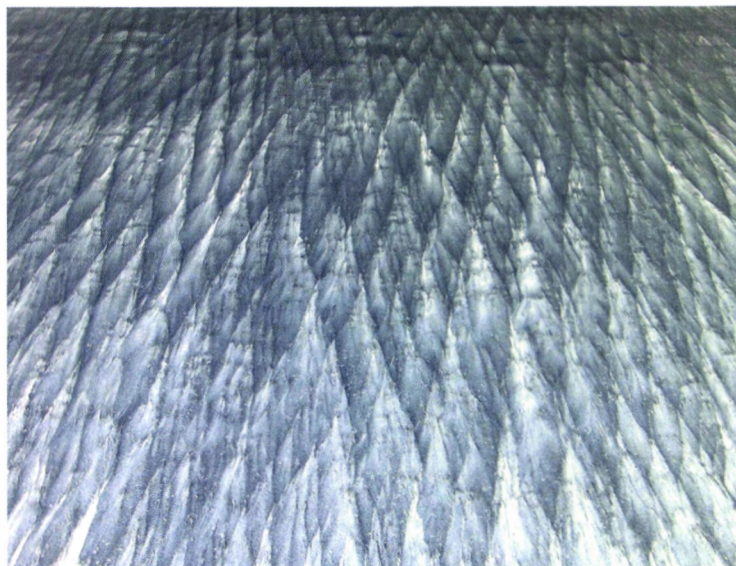
Interferencia a tengerparti homokban / Interference in the sand on the seashore
FOTÓ/PHOTO:
KECSKÉS TIBOR

6. kép/pict.:

Filmréteg egy csésze tea felszínén / Film on the surface of a cup of tea
FOTÓ/PHOTO:
KECSKÉS TIBOR

7. kép/pict.:

Rizsföldek Bali szigetén / Rice fields on the island of Bali
FORRÁS/SOURCE:
WWW.EARTH.
GOOGLE.COM

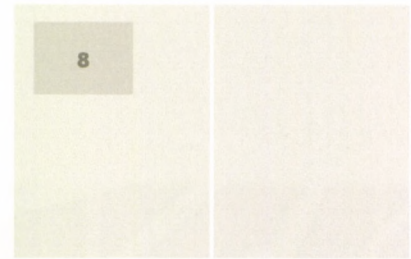


mathematics is still the integral part of physical reality surrounding us. Bohr's manifesto is a resolute stand taken for not immediately perceptible underlying structures at the same time emphasizing that in the case at hand it is the formalism of mathematics that elicits the mediating role of sensual plasticism.

In the macroworld surrounding us, sensual-plastic forms fill the space between often grim underlying structures, and the perceiving consciousness. It is a strange contradiction that form - as to its essence - is but an ephemeral illusion, yet it means the world to us from the moment of Lorentz' imprinting through arts all the way to scientific models. Quoting Schrödinger among others, we can now say that perception of form is a

kind of a bridge between the complex structure of our own consciousness, and the complex structure of the perceived world, and an indispensable tool to map the infinite complexity of reality to the finite space of practice.

The history of architectural, and generally artistic, styles reflect the dominance of morphology up to the point where the - at least at the level of manifestos - clearly anti-style, anti-form, and pro-structure Modern and Deconstructive Movements, slid, as if by necessity, into the role of formalism, and became a style easy to identify from the point of view of form. ▶



8. kép/pict.:

Tetszetős, működő
egész / Attractive,
operating whole
FOTÓ/PHOTO:
KECSKÉS TIBOR

szor zord, mögöttes struktúrák és észlelő tudat közötti teret. Különös ellentmondás, hogy bár a forma – lényegét tekintve – efemer illúzió csupán, mégis magát a világot jelenti számunkra, a lorentzi imprinting jelenségétől kezdve a művészeteken keresztül a tudományos modellekkel bezárólag. Schrödingerre is hivatkozva kimondhatjuk tehát, hogy a formaérzékelés egyfajta híd saját tudatunk bonyolult struktúrája és az észlelt világ bonyolult struktúrája között, nélkülözhetetlen eszköz a valóság végtelen összetettségének a gyakorlat véges terébe történő leképzéséhez.

Az építészeti és általában a művészeti stílusok története mind a morfológia dominanciáját mutatja, odáig menően, hogy a kiáltványok szintjén egyértelműen stílustagadó, formaellenes és struktúrapárti modern, ill. dekonstruktivista mozgalom is szinte törvényszerűen csúszott bele a formalizmus szerepébe és vált alakilag jól azonosítható stílussá.

AZ ÉPÍTÉSZET ALAPVETŐEN STRUKTURÁLIS JELLEGE

Az építészet széles léptékskálán átívelő emberi tevékenység, mely különböző téri és idődimenziókban keres kapcsolódást az őt befogadó valósággal. Mivel a fogadóközeg komplex jellegénél fogva strukturális sajátságokkal bír, ez a többdimenziós léptékdinamika csak akkor működőképes, ha az építészet strukturális alapjai aktiválódnak és megfelelő válaszokat adnak a tér és az idő által

feltett kérdésekre. A strukturális kompatibilitás az építészetnek elengedhetetlen feltétele. Hogy erre a szerkezeti vázra milyen humanizáló formarétegek kerülnek, rendkívül fontos kérdés, de ez már átvezet a dizájn fogalmkörébe.

A FORMATERVEZÉS MINT A STRUKTURÁLIS JELLEG ELLENVILÁGA

A forma az észlelés viszonylatában egylényegű és egészszleges. A molekulák szintjén hibátlanul működik az a megközelítés, amikor az atomokat osztatlan elemi részeknek tekintjük még akkor is, ha tisztában vagyunk a továbboszthatóság tényével. Látható tehát, hogy dinamikus struktúrák adott léptéken kimerevítve formává válnak, így valóban indokolt őket eseti deriváltként kezelni. A formatervezés fókuszában ezek a derivátumok állnak, így működési körét tekinthetjük a strukturális jelleg ellenvilágának.

AZ ÉPÍTÉSZET MINT A STRUKTURALITÁS ÉS A FORMAALKOTÁS FŐ ÜTKÖZŐZÓNÁJA

Az építészet léptékében a dizájn tárgyai válnak osztatlan egésszé és mint ilyenek kerülnek viszonyba az építészet élő, dinamikus rendszerével. A találkozás három jó elkülöníthető módon történhet, és a lehetséges kimenetek is ennek megfelelően különbözőek.

Amikor a formatervezés különálló produktumai jelennek meg az épí-

THE ESSENTIALLY STRUCTURAL NATURE OF ARCHITECTURE

Architecture is a human activity arching over a broad scale, which seeks contact, in various spatial and time dimensions, with the reality willing to accept it. As, due to its complexity, the receiving media has structural features, this multi-dimensional dynamics of scale will only work as soon as the structural bases of architecture activate, and provide the appropriate answers to the questions posed by space and time. Structural compatibility is an indispensable condition to architecture. What layers of form will settle on this structure, this skeleton is a hugely important question, but that brings us over to the realm of form design.

FORM DESIGN AS THE COUNTER-WORLD OF STRUCTURAL CHARACTER

Form vis-à-vis perception is consubstantial, and total. The approach whereby atoms are regarded indivisible elemental particles works faultlessly at the level of molecules, even if we are effectively aware that they are further divisible. One can see, then, that dynamic structures, frozen at a given scale become form, so it is justified to handle them as occasional derivatives. These derivatives are in the focus of form design, thus one may consider its area of operation the counter-world of structural character.

Architecture as the main clash zone of structurality and form creation

On the scale of architecture the objects of form design become an undivided whole, and, as such they enter in an interaction with the live, dynamic system of architecture. That encounter may take place in any of three well distinguishable ways, and the three possible outputs also differ accordingly.

When the stand-alone products of form design appear in the spaces of the constructed environment, it is a simple case of juxtaposition, or, chemically speaking, the product is not a compound, but only a mixture. Thus the possibly resulting dissonances are not of elementary effect, and can be resolved

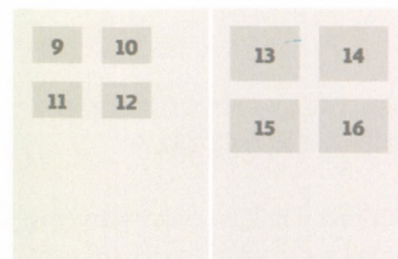
through the simple re-arrangement or swapping of the objects.

The situation becomes more problematic if the form design enters the picture intermingled with the constructed environment. Real, substantial clashes may, and do take place on this plain in most cases. The reason of the dissonance is that in the multi-scale architectural fabric morphologies heavy with external motivations appear pretending an organic unity. Narrative type architectures land in this doubtful situation by necessity, and the way out of the dissonance, exceptionally, can only be if the emerging morphology is really - that is, in the Wrightian meaning - the organic derivative of the architectural structure. The narrative which is the direct descendant of the architectural fabric could also be called internal narrative. In this lucky situation the vocabulary of the language is formed by purely architectural forms, and structures, and at such times architecture essentially speaks about itself.

Finally, we can register symbol-architecture as the extreme value of the encounter of architecture and form design, when in fact scaled-up objects make their entries in the fabric of the landscape or the city (see e.g. star architecture). It would be much more straightforward to call that phenomenon form design, which we do not do clearly, only due to the misleading nature of sizes of the concerned buildings.

THE AREA OF VALIDITY OF SPONTANEOUS ARCHITECTURE

There are two common misunderstandings in conjunction with spontaneous architecture worth dispelling first of all. One of them is heard most often in a lay environment, namely that instances of spontaneous architecture are worthless and ugly without exception. I also heard about the Bokod houses, to be analysed below, a number of times that knocked-up houses are not worth so much time to spend with. Clearly, the fundamentals of that misunderstanding come from the unconditional and excessive respect towards canonised architecture, which, if



9-12. kép/pict.:

A Bokodi-tó
légifelvételei /
Aerial pictures of lake
Bokod

FORRÁS/SOURCE:
WWW.EARTH.
GOOGLE.COM

13. kép/pict.:

Elágazó stégrendszer
/ Ramifying system of
jetties

FOTÓ/PHOTO:
KECSKÉS TIBOR

14. kép/pict.:

Kémény-montázs /
Chimney-montage
FOTÓ/PHOTO:
KECSKÉS TIBOR

15. kép/pict.:

Kunyhó versus
erőmű / Hut versus
power station

FOTÓ/PHOTO:
KECSKÉS TIBOR

16. kép/pict.:

Szelíd mutációk /
Gentle mutations
FOTÓ/PHOTO:
KECSKÉS TIBOR

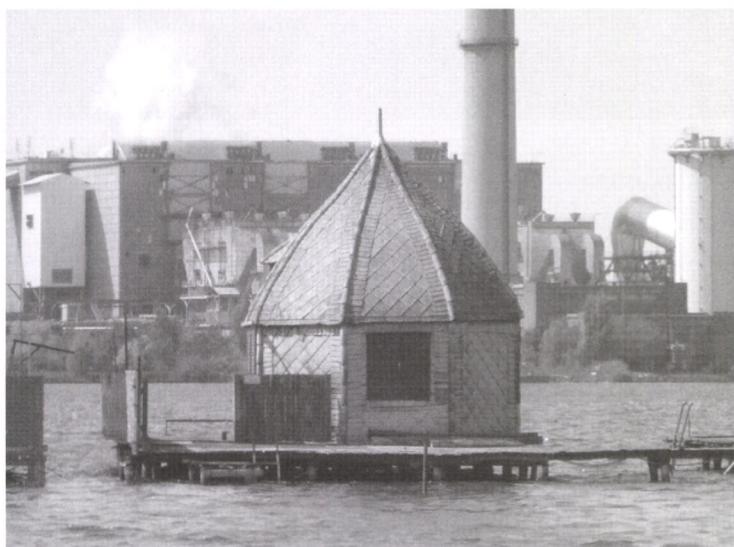
tett környezet tereiben, egyszerű egymásmelletiségről van szó csupán, a kémia nyelvén fogalmazva nem vegyület, csupán keverék jön létre. Az esetleges disszonanciák így nem megrázó erejűek és a tárgyak egyszerű átrendezésével vagy cseréjével feloldhatók.

Bonyolultabb a helyzet, ha a dizájn az épített közeggel elvegyülve kerül be a képbe. Igazi, lényegi ütközés ezen a síkon történhet, és történik is a legtöbb esetben. A disszonancia oka pedig az, hogy a többléptékű építészeti szövetben külsődleges motivációktól terhelt morfológiák jelennek meg azt tettetve, hogy organikus egységről van szó. A narratív típusú építészeti törvényszerűen kerülnek ebbe a kétes helyzetbe, és kivételként a disszonancia előli kiutat csak az jelentheti, ha a felbukkanó morfológia az építészeti struktúrának valóban – tehát wrighti értelemben – organikus származéka. Azt a narratívát, amely az építészeti szövet egyenesági származéka, akár belső narratívának is nevezhetnénk. Ebben a szerencsés helyzetben a nyelv szókincsét a tisztán építészeti formák és szerkezetek alkotják, és ilyenkor az építészet lényegében önmagáról beszél.

Végül építészet és dizájn találkozásának szélső értékeként regisztrálhatjuk a jel-építészetet, amikor is lényegében felnagyított tárgyak kerülnek be a táji, vagy a városi szövetbe (lásd pl: sztárépítészet). Ezt a jelenséget sokkal egyértelműbb volna formatervezésnek nevezni, amit nyilván csak az építészeti méretek megévesztő volta miatt nem teszünk.

**A SPONTÁN ÉPÍTÉSZET
ÉRVÉNYESSÉGI KÖRE**

A spontán építészettel kapcsolatban mindenekelőtt oszlassunk el két gyakori félreértést. Az egyik – amit főként laikus közegben hallhatunk – az, hogy a spontán építmények kivétel nélkül értékelene és csúnyák. Az alább elemzendő bokodi házak kapcsán is számos olyan véleménnyel találkoztam, miszerint felesleges összetákolt bódékkal ennyit foglalkozni. Nyilvánvaló, hogy ezen félreértés alapját a kanonizált építészet iránti feltétlen és túlzott tisztelet képezi, és ha ebbéli tiszteletünket szögre akasztjuk, különleges csodákat fedezhetünk fel. A másik félreértés inkább szakértő körökből származik; sokan gondolják úgy, hogy a spontán építészet pártfogói minden spontán téri alkotást eleve jónak és szépnek látnak. A Bokodi-tó építészetének kapcsán is igyekszem hangsúlyozni, hogy a spontaneitás csak az épített tér bizonyos léptékeiben és ott is csak speciális peremfelteletek mellett lehet termékeny. Ezen a példán bemutatom egyrészt, hogy a táji struktúra, a jelenlévő növényzet és terepplasztika miként integrálja az egyébként teljesen individuális építési motivációkat. Másrészt hangsúlyozom, hogy az itt megjelenő építési dimenzió és komplexitás lényegében a spontaneitás legtermékenyebb talaja, és ez az a kreatív tér, ahol teljesen felesleges volna a laikus építőt elitorientált túlszabályozással megfosztani az alkotás örömétől. Nem utolsó sorban azért sem, mert a figyelmes



we put aside, we can discover rare beauties. The other misunderstanding is more widespread among professionals. Many believe that subscribers to spontaneous architecture regard all spontaneous spatial creation good and beautiful. I try to emphasise even apropos of the architecture of lake Bokod that spontaneity may be fertile only in certain scales of the constructed environment, and even there only at special conditions. I will use the example to present on the one hand, the way in which the structure of the landscape, the plastic art of flora and landscape integrate the otherwise fully individual architectural motivations. On the other hand I emphasize that the architectural dimension and complexity that appears here is in fact the most fertile soil for spontaneity, and this is the creative space where it would be completely unnecessary to deprive the lay architect from the joy of creation by elite-oriented over-regulation. Not last because there is a great deal for observant architects

to learn from this charming world of the good-meaning eventuality.

The unintentional structure-sensitivity of fertile spontaneous architecture

The lay creator is awkward. His specific form-creation is rarely noteworthy. The analyses presented do not in fact concentrate on these mostly gawky solutions of form, but much more on the modalities whereby the incidental parts unite into an attractive, and, which is more: operating whole (picture 8). Reading between the lines of form one unlocks an enchanting spatial metatext written without the layman creator knowledge! Unlike the layman, the trained architect is much too skilful to ensure that this metatext of underlying structures can appear between the lines of his creation. He covers the creative field seamlessly with his intention, as if writing even in the space between the lines. Fertile spontaneous architecture - and the Bokod example no doubt qualifies as such - though



műépítész sok mindent tanulhat a jó szándékú esetlegesség eme bűvös világából.

A TERMÉKENY SPONTÁN ÉPÍTÉSZET AKARATLAN STRUKTÚRA-ÉRZÉKENYSÉGE

A laikus alkotó ügyetlen. Konkrét formaalkotásai ritkán figyelemre méltók. A bemutatott elemzések nem is ezekkel a többnyire suta formai megoldásokkal foglalkoznak, hanem sokkal inkább a módozatokkal, melyek révén az esetleges részek tetszetős, és ami még fontosabb: működő egészzé állnak össze (8. kép). A formasorok között olvasva feltárul egy varázslatos téri metaszóveg, mely a mindenkori laikus alkotó tudta nélkül íródott! A laikussal ellentétben a képzett építész túlságosan ügyes ahhoz, hogy a mögöttes struktúrák ezen metaszóvege megjelenhessen alkotásának sorai között. Akaratával hézagmentesen lefedi a kreatív mezőt, mintegy megírva a sorközöket is. A termékeny spontán építészet – és a bokodi feltétlenül annak tekinthető – akaratlanul ugyan, de meghagyja azokat az alkotástechnikai réseket, melyeken keresztül beáramolhatnak a valódi kreativitást képviselő bonyolult, mögöttes struktúrák.

A SPONTÁN ÉPÍTÉSZET MEDIÁTORI SZEREPE A KÜLÖNBÖZŐ ÉPÍTETT RENDSZEREK KÖZÖTT

A laikus alkotó képtelen formailag tiszta

frekvenciára hangolt alakzatokat létrehozni, ezért az általa megjelenített téri együttesek szükségképpen kevert frekvenciával rendelkeznek. Amiképp a kevert frekvencia elengedhetetlen pl. egy híd szerkezeti stabilitásához, az épített környezetre is jótékony, kiegyensúlyozó hatással van. Az Albert Speer-i steril tonalitás ellenvilágaként a spontaneitás kevert frekvenciája egyfajta semleges, fehér zajként mutatkozik, így más épített rendszerekkel való találkozásakor elejét veszi a diszsonancia kialakulásának és eredményeképpen szelíd, demokratikusan mellérendelt jellegű, nem valamilyen építészet születik.

A BOKODI-TÓ SPONTÁN UNIVERZUMA

A Vértes északnyugati lábainál, Oroszlány és Bokod között található a Bokoditó (9-12. kép). A mesterséges tó alapfunkciójában 1961 óta a Vértesi Erőmű hűtőtavaként szolgál. Az Által-ér felduzzasztásával elárasztották az erőmű melletti füves területet, így jött létre az 1-1,5 méter vízmélységű tó, melybe az 1970-es évektől halakat is telepítettek. Ekkortól kezdve indult meg a horgászfalu kiépülése és az 1980-as évek végéig lényegében be is fejeződött. Mivel a hűtőtó vize télen sem fagy be, egész éven át aktív horgászélet zajlik a területen.

A bokodi horgásztelepülés esetében a spontaneitás három szinten is alakította a létrejövétel folyamatát. Az első a főfunkcióban hűtőtóként létesült speciális vízpoteenciál horgásztóként való szellemes



unwillingly, leaves in place the gaps of creation technique through which the complicated, underlying structures representing real creativity can flow in.

THE MEDIATOR ROLE OF SPONTANEOUS ARCHITECTURE BETWEEN VARIOUS CONSTRUCTED SYSTEMS

The lay creator is unable to create formations tuned to formally clean frequency, therefore the spatial compounds represented by it have a necessarily mixed frequency. As mixed frequency is indispensable for e.g. the structural stability of a bridge, it also works a beneficial, balancing effect on the constructed environment. As the counter-world of Albert Speer's sterile tonality the mixed frequency of spontaneity is displayed as a kind of neutral, white noise, thus, when it encounters other constructed systems, it prevents dissonance, and a gentle, democratically co-ordinated not like something architecture results.

THE SPONTANEOUS UNIVERSE OF LAKE BOKOD

At the North-West foot of the Vértes mountain, lake Bokod is situated between Oroszlány and Bokod (pictures 9-12). As its primary function, the artificial lake has been the cooling water of the Vértes power station since 1961. The

grassland around the power station was dammed up with the Által streamlet, which gave rise to the lake of a depth of 1-1.5 m, in which they planted fish in the early 1970s. That lifted the curtain on the development of the fishermen's village, which effectively came to an end in the late 1980s. Since the cooling lake does not freeze up even in winter, the area is home to active fishing all round the year. Spontaneity helped form the process of the Bokod fishermen village's creation at as many as three levels. The first is ingeniously using the special water potential, originally a cooling lake, as a fishing lake. The next spontaneous moment is the installation configuration, which, unbelievable as it may sound, went without the minutest amount of control by competent authorities. The little houses of the fishermen's village appeared quietly, one by one with the tacit approval by the owner Vértes power station, thus the location was almost exclusively formed by the spontaneous circumstances offered by the features of the terrain, and the water, the flora, and of course the personal motivations of the constructors. The third spontaneous component is the most spectacular among all. It is the complex force field under whose attraction more than three hundred (!) buildings were erected in their unrepeatable individuality. The only rational force that lends spontaneity a somewhat artificial framework was the self-regulating system of the local fishing club that divided the available coastal

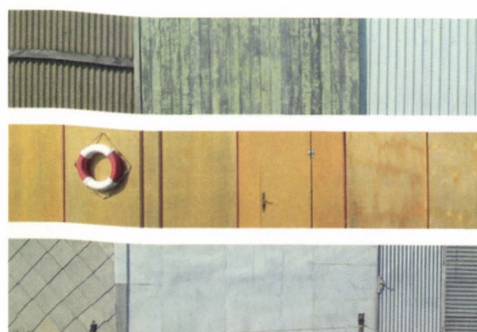


17-19. kép/pict.:
Szelíd mutációk /
Gentle mutations
FOTÓ: KECSKÉS TIBOR

20-23. kép/pict.:
Spontán addíció /
Spontaneous addition
FOTÓ/PHOTO:
KECSKÉS TIBOR

24-27. kép/pict.:
Kicsinyítés /
Scaling-down
FOTÓ/PHOTO:
KECSKÉS TIBOR

28. kép/pict.:
Felületi homogenitás
/ Surface homogeneity
FOTÓ/PHOTO:
KECSKÉS TIBOR



másodhasznosítása. A következő spontán momentum az épületek telepítési konfigurációja, ami bármily hihetetlenül is hangzik, teljességgel mellőzte a hivatalos hatósági kontrollt. A horgászfalu házacskaí szép csendben, a tulajdonos Vértesi Erőmű hallgatólagos beleegyezésével jelentek meg, így szinte kizárólag a jelenlévő spontán körülmények – a terep és vízviszonyok, a növényzet és persze az építők személyes motivációi – alakították a helyszínt. A harmadik spontán komponens mind közül a leglátványosabb: ez az az összetett erőter, aminek vonzásában a több mint háromszáz (!) épület a maga megismételhetetlen egyediségében felépült. Az egyetlen racionális erő, mely a spontaneitásnak bizonyos mértékben mesterséges kereteket adott, a helyi horgászklub önszabályozó rendszere volt, ami meghatározott méretrendben felosztotta a használható partszakaszokat.

A körülmények szerencsés együttalálásának köszönhetően, és az ideális építészeti lépték jóvoltából a spontán építészet valóságos mintatelepe jött itt létre. Bár bejártam Magyarországot, Európát és távoli földrészek egzotikus tájait is spontán építészeti példák után kutatva, bizony állíthatom, hogy a Bokodi-tó spontán univerzumának koncentráltágban és variabilitásban nincsen párja.

A TÁJI KONTEXTUS ÉS A TERMÉSZETI STRUKTÚRÁK HATÁSA

A Bokodi-tó horgásztelepe Oroszlány városának, Bokod településének és a

Vértesi erőműnek hármias vonzásában jött létre. A telep megközelítése a partvonalat 10-30 méteres távolságban követő szervizútról történik. A tavat körülvevő dús vegetáció – különös tekintettel a part menti sűrű nádasra – mint a telepítést/települést alapvetően strukturáló erőter mutatkozik, amennyiben arra kényszerítette az építőket, hogy a partnak csak bizonyos pontjain nyissanak bejárási lehetőséget a házak felé. Mivel pedig a horgászat hatékonyabbá tétele érdekében célszerű volt az épületeket a parttól 10-20 méteres távolságban elhelyezni, következőként adódott a fő- és mellékstégek gazdag rendszere (13. kép), ami a 11-12. képen látható organikus lenyomatként jelentkezett. (A csekély vízmélység szerencsére lehetővé tette, hogy a cölöpös szerkezeteket a laikus építők speciális szakértelem híján is könnyedén létrehozassák.) Láthatjuk tehát, hogy a spontán alkotók egyéni, természetszerűen divergáló motivációit milyen erős, több léptékdimenzió kerestül ható keretrendszer, mondhatjuk: formageneráló háttérstruktúra integrálja gazdag belső dinamikával rendelkező, jól működő egészé.

A horgásztelep sajátos elhelyezkedése aktiválja a spontaneitás egy másik fontos tényezőjét, a montázs-hatást is: a parányi házak és a gigászi erőmű együttes megjelenése izgalmas, szórakoztató és néha már a komikum határát súroló látványokat produkál (14-15. kép).



29-31. kép/pict.:
Felületi homogenitás / Surface homogeneity

FOTÓ/PHOTO:
KECSKÉS TIBOR

32. kép/pict.:
Színbeli homogenitás / Homogeneity of colour

FOTÓ/PHOTO:
KECSKÉS TIBOR

33. kép/pict.:
Spontán színesség / Spontaneous colourfulness

FOTÓ/PHOTO:
KECSKÉS TIBOR

34. kép/pict.:
Spontán felületek esztétikája / The aesthetics of spontaneous surfaces

FOTÓ/PHOTO:
KECSKÉS TIBOR

35-38. kép/pict.:
Tükröződés / Mirror image

FOTÓ/PHOTO:
KECSKÉS TIBOR

39. kép/pict.:
A burmai Inle-tó vízfaluja / The water village of Inle-lake in Burma

FOTÓ/PHOTO:
KECSKÉS TIBOR

40. kép/pict.:
Anyag- és szerkezetbeli homogenitás / Homogeneity of material and structure

FOTÓ/PHOTO:
KECSKÉS TIBOR



sectors into a set standard of sizes.

Thanks to the lucky conjunction of circumstances and the ideal architectural scale a real exemplary colony of spontaneous architecture was erected here. After travelling Hungary, Europe, and exotic lands of faraway continents searching for examples of spontaneous architecture, I can state with full certainty that the universe of lake Bokod is unparalleled in terms of both concentration and variability.

THE EFFECT OF THE LANDSCAPE CONTEXT AND THE NATURAL STRUCTURES

Lake Bokod's fishermen colony was created in the three-way attraction of the city of Oroszlány, the village of Bokod, and the Vértes power station. The colony is accessible from the service road following the shoreline in a distance of 10-30 meters. The lush vegetation surrounding the lake - with special regard to the thick reed next to the lake - works as the force field essentially structuring the construction process by forcing the constructors to open entries toward the houses only at certain points of the shore. And since the improvement of the effectiveness of fishing seemed to require the erection of the houses at 10-20 m from the shore, the result was a rich system of main and secondary jetties (picture 13), which appeared as an organic print as seen in pictures 11-12.

(Fortunately the shallow water enabled the builders to create the structures supported by stilts easily, without special expertise.) Thus we see what strong framework structure working its effect through several scale dimensions, or - one could say - form-generating background structure integrates the naturally diverging individual motivations of spontaneous creators into a well operating whole with a rich inherent dynamic.

The characteristic location of the fishing lake activates another important factor of spontaneity, i.e. the montage effect: the simultaneous appearance of the tiny houses and the gigantic power station produces sights that are exciting, amusing, and in some cases it is little short of comic (pictures 14-15).

GLOBAL UNITY AND LOCAL DIVERSITY

An essential feature of the evolution of form is the series of mutations by tiny differences. That is, we are having to do with a genre of variations where, within the area of global unity local diversity is shown by the emergence of form-patterns in a relationship of coordination. The tone and the main constraints of composition are determined by megas-structures, and the occasional arches of melody find their individual roles in this set of relations. That local diversity is worth supporting until the individual deflections do not reach the scale of the receiving structure. In



GLOBÁLIS EGYSÉG ÉS LOKÁLIS DIVERZITÁS

A formaevolúció lényegi sajátja a mutációk apró különbségekkel előálló sorozata. Egyfajta variációs műfajról van szó tehát, ahol a globális egység terén belül lokális diverzitás mutatkozik az egymással mellérendelt viszonyban álló formaképletek felbukkanásával. A hangnemet és a fő kompozíciós kötöttségeket a megastruktúrák határozzák meg, és az eseti dallamívek ebben a viszonyrendszerben találják meg egyedi szerepüket. Ezt a lokális diverzitást mindaddig támogatni érdemes, amíg a variációk egyedi kitérésai nem érik el a befogadó struktúra léptékét. Bokod esetében egy-két bántó kivételtől eltekintve az egyes épületvariációk a megastruktúra keretein belül mutatják be egyedi szerepüket (16-19. kép).

AZ ADDÍCIÓ MINT A SPONTÁN ÉPÍTÉS JELLEMZŐ ATTITÚDJE

Mint már említettük, a köznyelvi gondolkodás alapvetően lineáris jellegű, ezért a laikus, spontán alkotások fő viselkedési mintájaként az addíciót nevezhetjük meg. A sorolás, a hozzáépítés az időben alakuló spontán rendszerek legtermészetesebb sajátja, ami alapvető különállást mutat a kanonizált alkotási módszerek kompozíciós attitűdjéhez képest. A spontán építő a rész-egész viszonyrendszerét általában a személyesebb kötődést biztosító rész léptéke felől ragadja

meg, így a közreműködése révén létrejövő kompozíciókért rajta kívül álló, spontánnak nevezhető folyamatok felelősek. A bokodi vízfalu közel negyven éves belső fejlődése kivételes gazdagságban hozta létre az idő- és térbeli lerakódások bonyolult rendszerét (20-23. kép).

LÉPTÉKVÁLTÁS, SAJÁTOS ARÁNYRENDSZEREK

A spontán alkotó a hivatalos építészetből ösztönösen domesztikálja a számára elérhető tartományt. Míg a kanonizált építészet formaképzése a nagyítás gesztusát részesíti előnyben, a spontán építészet a kicsinyítés útján háziasítja a kövendőnek ítélt morfológiát. Bár a bokodi horgászházak általában is tekinthetők úgy, mint a civil lakóházak kicsinyített másai, némelyikük már-már karikatúraszerűen él a méretcsökkentés eszközével. Ezeknél a példáknál a felhasznált, ismert osztásrendű burkolóanyagok léptéke komikus ellentétben áll a forma által egyébként sugallt mérettel (24-27. kép).

ANYAGHASZNÁLAT, SZÍNKEZELÉS, FELÜLETEK

A spontán alakulatok három markáns megnyilvánulási módja a jellemzően redukált anyaghasználat, az ezt némiképp ellenpontoszó elfogulatlan színkezelés és az ezek együttes hatásaként létrejövő felületi minőségek világa. A horgásztelep



Bokod, the individual building variations present their own individual roles within the framework of the megastructure, apart from a few offensive exceptions. (pictures 16-19).

ADDITION AS A TYPICAL ATTITUDE OF SPONTANEOUS ARCHITECTURE

As we have said above, common-language thinking is essentially linear, therefore we may call addition the main behavioural pattern of lay, spontaneous creations. Seriality and additional construction is the most natural feature of spontaneous systems forming over time, which shows an essential difference vis-à-vis compositional attitude of canonised methods of creation. The spontaneous constructor seizes the relationship of the part/whole usually from the scale of the part offering more personal attachment, thus processes beyond his control, qualifying as spontaneous are responsible for the composition created through his contribution. During its almost 40 years of internal development, Bokod aqua-village brought an exceptional abundance of complex systems of sedimentation in time and space (pictures 20-23).

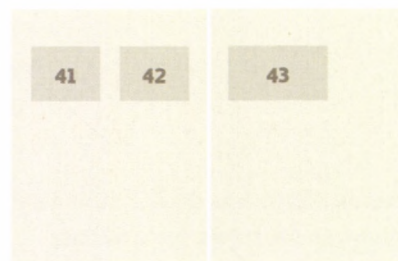
CHANGE OF SCALE, SPECIAL RATIO SYSTEMS

The spontaneous creator domesticates

instinctively the range accessible for him from formal architecture. While the form creation of canonised architecture prefers the gesture of scaling-up, spontaneous architecture domesticates the morphology deemed to be followed through scaling-down. Although the fishing houses of Bokod can generally be regarded as the scaled-down versions of civilian residential buildings, some employ the method of down-scaling to the rate of being caricature. In these examples the scale of covering materials used in the examples is in comic contrast with the size otherwise suggested by form (pictures 24-27).

USE OF MATERIAL, HANDLING OF COLOURS, SURFACES

The three distinct modes of manifestation of spontaneous formations are typically reduced use of material, even-handed handling of colour to compensate for it to some extent, and the world of surface qualities created as the combined effect of the above. At the time the fishing colony was erected the Hungarian market of construction materials was beneficially small, whereby there was a high degree of homogeneity of materials, and structures used (pictures 28-31). On the other hand, one sees an attempt at a liberal handling of colours aimed at mitigating monotony. The handling of surfaces, colouring as the part of lowest inertia in the



41. kép/pict.:
Spontán addíció /
Spontaneous addition
FOTÓ/PHOTO:
KECSKÉS TIBOR

42. kép/pict.:
Családi ház Borneó
szigetén / Family
house on the island
of Borneo
FOTÓ/PHOTO:
KECSKÉS TIBOR

43. kép/pict.:
Nyaraló Horányban /
Summer cottage
in Horány
FOTÓ/PHOTO:
KECSKÉS TIBOR

kiépülésének idején a magyar építőanyagpiac jótékonyan szűk volt, így a felhasznált anyagok, szerkezetek terén nagyfokú homogenitás figyelhető meg (28-31. kép). A monotónia oldására való törekvést láthatjuk másfelől a színek szabad kezelésében. A felületkezelés, a színezés mint az építési folyamat legkisebb tehetetlenségű része esetünkben egyszerre képes az egyes épületeken belüli egység (32. kép) és a településképi színesség (33. kép) szolgálatára. A spontán módon egymás mellé kerülő felületek a különböző faktúrák és színek jóvoltából szórakoztató képeket hoznak létre. Ezen képletek külön esztétikai értékkel gazdagodnak az erózió egységesítő és egyszersmind felületgazdagító hatásának köszönhetően (34. kép).

TÜKRÖZŐDÉSEK

A kaleidoszkóp-hatás érvényesül a spontán alakzatoknak vízben való tükröződésekor. A kaleidoszkóp alapképlete közismerten abban áll, hogy bármilyen véletlenszerű formai konstellációnak a szervezetség illúzióját kölcsönzi a tükröződés jótékony szimmetriája. Esetünkben is nagyban csökkenti a formák heterogenitásából fakadó vizuális entrópiát a sima vízfelület ebbéli rendező ereje (35-38. kép).

PÁRHUZAMOK

A spontán mögöttes struktúrák általános jellegének köszönhetően a spontán építészet eszköztára univerzális. Az építészeti nyelv Chomsky-féle mélystruktúrájának eseti megtestesüléseivel állunk szemben, mely megtestesülések feltűnő hasonlóságot mutatnak. A hasonlóság oka, hogy a mélystruktúrát megszólaltató felszíni formalizmus jórészt azonos fizikai paraméterek vonzásában artikulálódik. Magyarországtól távol, Délkelet-Ázsia kilenc országában is gyűjtöttem idevágó példákat, és az itt bemutatott

fotók segítségével igyekszem a párhuzamok valóságát igazolni. Legkézenfekvőbb példaként a burmai Inle-tó vízfaluja kínálkozik, ahol szintén redukált eszköztárral és elemi épületszerkezetekkel készült cölöpházak alkotnak laza települést (39. kép). A nagyfokú szegénység itt még a bokodi faluénál is nagyobb anyaghasználati homogenitást eredményez (40. kép). Figyelemre méltó, hogy a többszörösen additív tömegképzés a spontán építésnek ebben a trópusi változatában is jól megfigyelhető (41. kép). Borneó szigetének maláj területén pedig ugyanolyan spontán morfológiát találunk (42. kép), mint itthon, a dunaparti Horány nyaralóépítészetében (43. kép).

ZÁRSZÓ

Fritjof Capra klasszikus könyvében merész párhuzamot vázol fel a keleti filozófiák és a kvantummechanika világa között. A párhuzam lényegét egy formákon túli mögöttes struktúra feltételezése adja, amely a fizika, ill. a vallások formalizmusának segítségével képes az ember érzékei számára felfogható módon hírt adni magáról. A Bokodi-tó esettanulmányával azt kívántuk bemutatni, hogy a spontán építészet hatóerejét adó mögöttes téri struktúrák ugyanígy manifesztálódnak a laikus építő keresetlen alkotásaiban. Ebben az esetben a spontán genezis legvirágzóbb léptékét láthatjuk, azt az alkotási spektrumot, ahol az individuális motivációk és a külső adottságként értelmezhető háttérstruktúrák ideális szerepmegosztásban találkoznak. Mivel a karakterszegény akaratlagos formák laza mellérendeltsége csak jelentős hézagokkal tudja lefedni az alkotás terét, a termékeny mögöttes struktúrák nagy szabadságfokkal képesek kimeríthetetlen kompozíciós potenciáljuk megjelenítésére. ●

construction process is capable, in our case, of serving unity in the individual building (picture 32), and colourfulness as regards the overall image of the colony (picture 33). The surfaces spontaneously juxtaposed to each other create amusing patterns thanks to the various ways of application, and different colours. These patterns are enriched by special aesthetic value as a result of the homogenizing but, at the same time, surface enriching effect of erosion (picture 34).

MIRROR IMAGES

A kaleidoscope effect is experienced as the spontaneous formations are reflected in the water. The principle of the kaleidoscope is commonly known to be an illusion of structured arrangement through the generous symmetry of reflection of any random formal constellation. In our case, too, the same organising force of the flat water surface greatly reduces the visual entropy deriving from the heterogeneity of forms (pictures 35-38).

PARALLELISMS

Thanks to the general character of spontaneous underlying structures, the tool set of spontaneous architecture is universal. We are experiencing specific instances of Chomskyan deep structure of the language of architecture, which instances reflect remarkable similarity. The reason of this similarity is that the surface formalism sounding the deep structure is articulated in the attraction of mostly identical physical parameters. I have collected relevant examples also from places far away from Hungary, in nine countries of South-East Asia, and I try to prove the reality of the parallelisms with the help of the pictures shown here. The most plausible example seems to be the water-village of the Inle-lake in Burma where stilt

houses constructed also with a reduced tool set, and basic building structures to form a loose community (picture 39). A high rate of poverty results in homogeneity of use of material even greater than in the village of Bokod (picture 40). It is a noteworthy fact that the multiply additive construction is easy to observe even in this tropical version of spontaneous architecture (picture 41). Meanwhile, on the Malay part of Borneo one finds the same spontaneous morphology (picture 42) as in Hungary in the architecture of summer cottages in Horány on the Danube banks (picture 43).

CONCLUSION

In his classic book, Fritjof Capra describes a daring parallel between Eastern philosophies, and the world of quantum mechanics. The essence of the parallel comes from supposing an underlying structure beyond forms, which, with the help of the formalism of physics, and/or religions, is capable of communicating its existence. Our message through the case study of lake Bokod has been that the underlying spatial structures providing the force of spontaneous architecture are manifested in the same way in the unaffected creations of the lay constructor. In the current case we see the most flourishing scale of spontaneous genesis, i.e. the spectrum of creation in which the individual motivations and the background structures interpretable as external conditions meet in an ideal allocation of roles. Since the loose coordination of purposeful forms poor in character can only cover the space of creation with significant gaps, the fertile underlying structures have a great degree of liberty in displaying their inexhaustible potential of composition. ©

Irodalomjegyzék/Literature

- Alexander, Christopher: *A Pattern Language*; New York, Oxford University Press, 1977;
- Barthes, Roland: *Mitológiák (Mithologies)*; Budapest, Európa Kiadó, 1983;
- Capra, Fritjof: *The tao of physics*; London, Fontana Paperbacks, 1985;
- Eco, Umberto: *Nyitott mű (Open work)*; Budapest, Európa Kiadó, 1998;
- Gleick, James: *Káosz (Chaos)*; Budapest, Göncöl Kiadó, 2004;
- Hughes, R.I.G.: *The structure and interpretation of quantum mechanics*; Harvard University Press, 1989;
- Janáky, István: *A hely (The place)*; Budapest, Műszaki Kiadó, 1999;
- Lorentz, Konrad: *Salamon király gyűrűje (King Solomon's ring)*; Gondolat Kiadó, Budapest, 1976;
- Saussure, Ferdinand de: *Bevezetés az általános nyelvészetbe (Introduction to general linguistics)*; Budapest, Gondolat Kiadó, 1967;
- Rudofsky, Bernard: *Architecture Without Architects*; London, Academy Editions, 1964;
- Schrödinger, Erwin: *Válogatott tanulmányok (Selected papers)*; Budapest, Gondolat Kiadó, 1985;
- Wittgenstein, Ludwig: *Filozófiai vizsgálódások (Philosophical investigations)*; Budapest, Atlantisz Kiadó, 1998
- www.earth.google.com;
- www.vert.hu/oroszlanyp.aspx