

JÁGER TÜNDE

A székesfehérvári Piac tér szabadtér-építészeti koncepciója

*Conceptual open space architecture
of Piac square, Székesfehérvár*

LEKTOR | SZILÁGYI KINGA



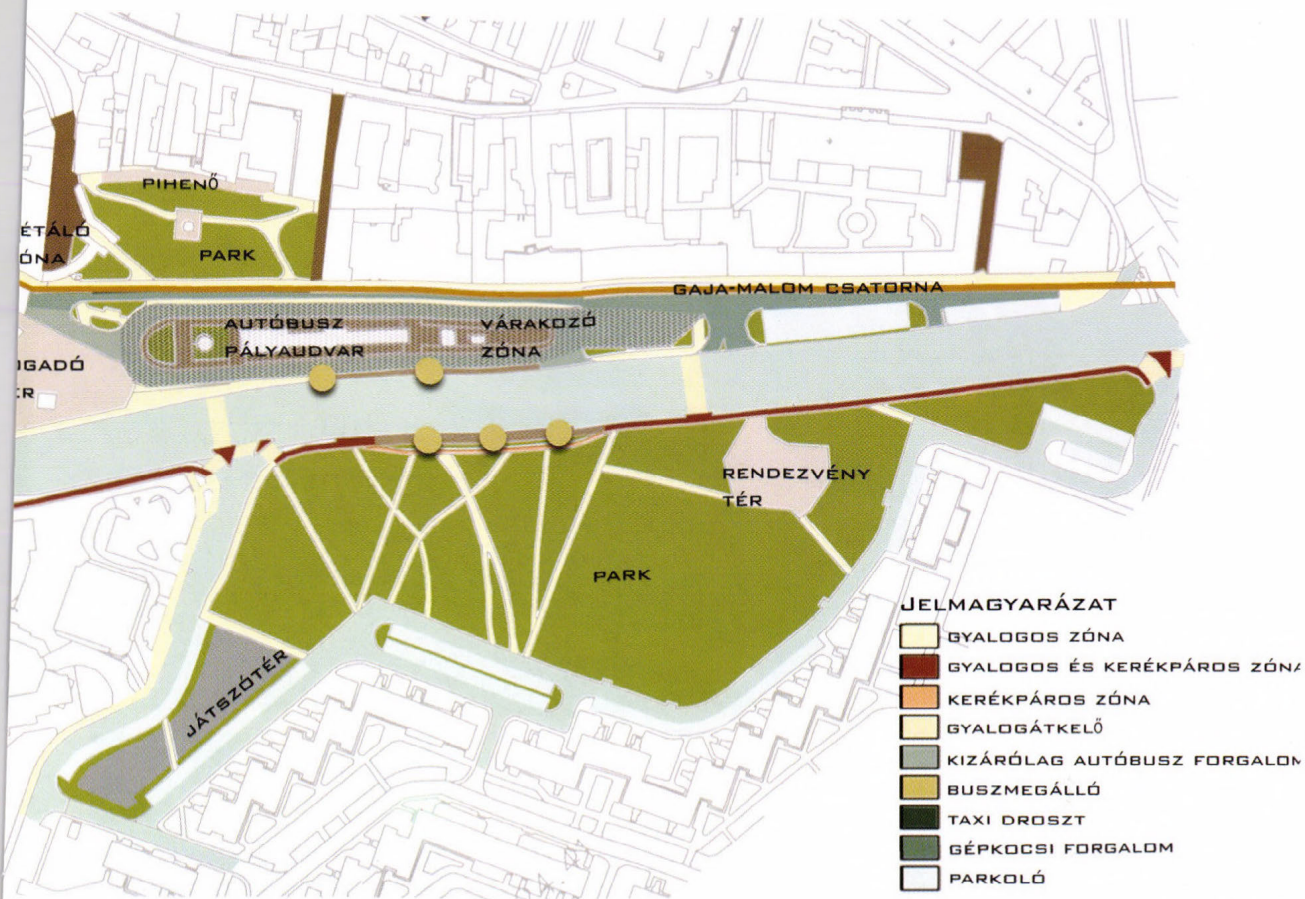
11



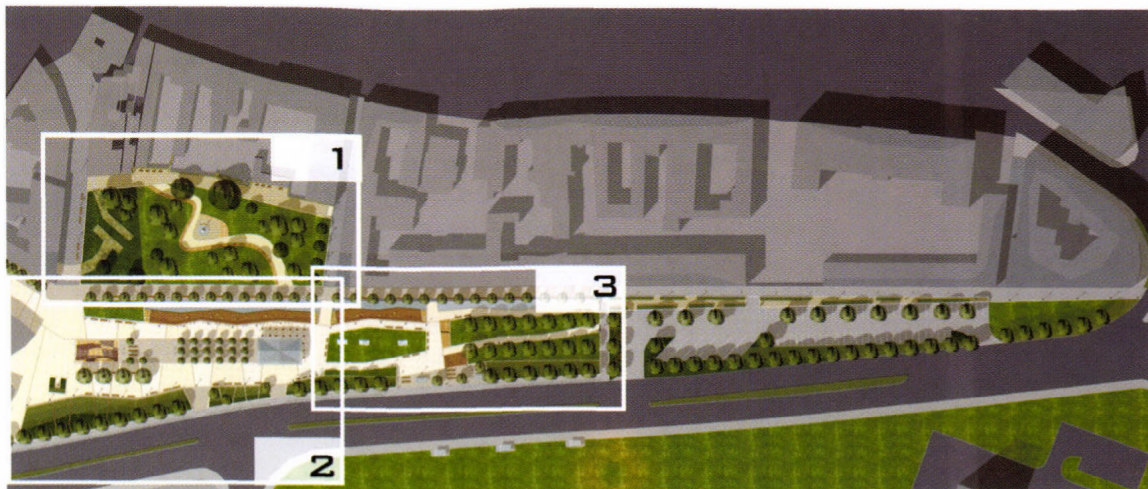
21



31



41



51

Az elmúlt évtizedekben a városi terek sora esett áldozatul a közlekedés-orientált városfejlesztésnek, elveszítették vonzó közösségi funkcióikat, és gyakran forgalmas közlekedési csomóponttá, átszállóhelyé, vagy épp autóbussz-végállomássá degradálódtak. A székesfehérvári Piac tér valaha a város életének egyik fontos helyszíne volt, a szokásos kereskedelmi funkciókon túl a társadalmi

érintkezés helye, városi szabadtér, ahol mindig történt valami, ahová nem csak piacozni járhattak az emberek. A tér ma városszerkezeti adottságaihoz és történeti értékeihez képest is méltatlan állapotot mutat. Meggyőződésem, hogy a gyorsan fejlődő megyeszékhely egy átgondolt, a tágabb térségre is kiterjedő szabadtér-építészeti tervvel a helyi lakosság rekreációs igényeit kielégítő, a város arculatát

- 1 | A Piac tér ENY-ről
- 2 | A Piac tér DK-ről
- 3 | Épületek kor szerinti megoszlása
- 4 | Funkcióelemzés
- 5 | Átnevezési helyszínrajz



javító, s ezzel a turizmus számára is új vonzerőt jelentő programot valósíthatna meg. Diplomatervemben a Piac tér kert- és szabadtér-építészeti tervével Székesfehérvár belvárosának rehabilitációjára kívántam javaslatot tenni.

A Székesfehérvár történelmi belvárosának közvetlen közelében található tervezési területet Északról a Liszt Ferenc utca és az Alba Plaza, keletről a belváros, dél felől a Vörösmarty tér, nyugatról a nagy forgalmú Palotai út határolja.

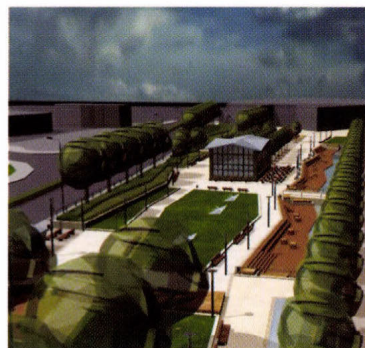
A terület építészeti szempontból stíluspluralizmus jellemzi, itt találkoznak a történelmi belváros, az új kereskedelmi- és szolgáltató létesítmények épületei, valamint a hetvenes-nyolcvanas évek társasház lakóterületei. A tér alapvetően két részre bontható: a várfal előtti parkra (Várfal park), és a Piac térre. A területet tagolja a Mátyás király körút meghosszabbításának csökkentett forgalmú szakasza. A Piac téren található a városi autóbusz-pályaudvar, amely már nem felel meg a forgalmi igényeknek és a minőségi elvárásoknak. A most épülő ideiglenes pályaudvar lényegében a meglévő rekonstrukciója és bővítése, de a hosszú távú elképzelések szerint a vasútállomás közelében épülne fel egy új közlekedési központ, mely teher-

mentesíti ezt a területet, és városképileg is kedvezőbb megoldást adhat. A terület tehát jelenleg a buszpályaudvar közvetlen környezeteként funkcionál, zöldfelületként, szabadtérként nincs jelentős szerepe. A városzerkezeti pozíció miatt azonban igen fontos a tér, részben mert lehatárolja a Palotai út forgalmát a védett műemléki Belvárostól, részben mert elválasztja a Belváros történelmi egységét az XX. században épült lakótelepektől, s ugyanakkor ez a tér tud csak megfelelő kapcsolatot nyújtani a két eltérő jellegű városzerkezeti egység között.

A vizsgálati munkarész kiterjedt a természeti adottságokra, a történelmi elemzésekre, a térségre készített településfejlesztési koncepciókra, tervekre, a városzerkezeti elemzésekre, az épületállomány és a növényállomány vizsgálatára, funkcióelemzésre, a közlekedési és forgalmi kapcsolatok, illetve a vizuális kapcsolatok vizsgálatára.

CÉLKITŰZÉSEK

A terv alapvető célja egy olyan élehető, emberi léptékű, multifunkcionális városi szabadtér víziójának megfogalmazása, mely minőségében és használati struktúrájában is megfelel a XXI. századi környezetkultúra

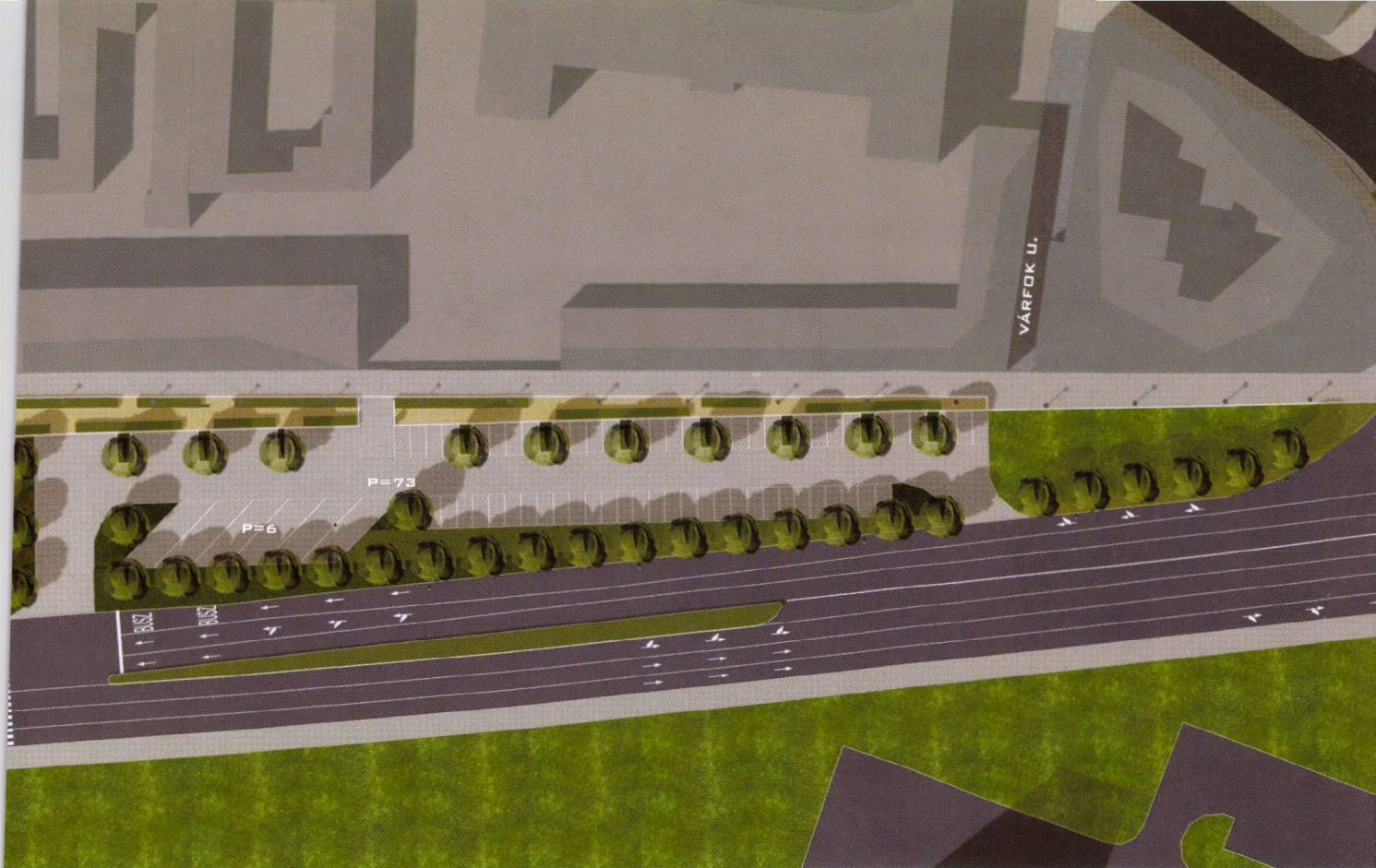


61

71

81

91



elvárásainak. A terv harmóniát kíván teremteni a szűk települési környezet építészeti sokszínűségében, így városképi szerepe inkább szintetizáló, mint hangsúlyképző. A tér elhelyezkedéséből adódik, hogy a történeti belváros előterének szerepét töltsse be; ezt a javaslat a vizuális és fizikai kapcsolatok megteremtésével, erősítésével, meghatározó funkcióként kezeli.

A terv célja emellett olyan speciális vonzerejű tér kialakítása, amely akár hosszabb itt tartózkodásra is alkalmas, tehát nemcsak átvezető, irányító, szűrő zónaként funkcionál a belváros felé, hanem mind a helyiek, mind a turisták számára célpontként jelenik meg. A tér ma is jól ismert találkozási, tájékozdási, információs pont, amely a gyalogosfelület növelésével, a forgalom átszervezésével tovább erősödő, alapvető funkció lehet. A fiziológiai komfortérzet megteremtése, kedvező mikro- ill. helyi klímaviszonyok kialakítása a városi terek megkerülhetetlen kérdése. Erre jelent választ a Gaja-Malom-csatorna egy szakaszának kibontása, s ezzel egy klimatikus szempontból is értékes vízfelület megjelenése a téren, valamint a zöldfelületek arányának ésszerű növelése és jól szervezett téralkotása. A Piac tér forgalma, intenzív városi használata

miatt a terv a biztonság, a közbiztonság szempontjait a növénytelepítésnél, a világításnál, a burkolat-architektúra kialakításánál, a térszervezésnél és a forgalomszervezésnél egyaránt előtérbe helyezi.

A PIAC TÉR MEGÚJÍTÁSÁNAK KONCEPCIÓJA

A vizsgálatok alapján a koncepció a város-szándékaihoz és hosszú távú terveihez igazodva számol a helyi gépjárműforgalom csökkenésével, a buszpályaudvar a tervezési területen kívülre való elhelyezésével és a belváros-peremi helyzetből adódó megújítási szándékkal. Ezek fényében a jelenlegi gyalogosfelület minőségének emelése mellett a terv annak területét is növeli a Palotai út egy sávjának hozzáfűzésével.

A tervezési terület alapvetően két jól elkülöníthető részből áll: a Várfal-parkból és a Piac térből. Az utóbbit a koncepció kialakításánál további három nagyobb egységre bontottam: Az Alba Plaza előtti részen kapott helyet egy többfunkciós tér, mely jelenleg is találkozási pontként működik. A terv egyik legfontosabb koncepcionális eleme a Gaja-Malom-csatorna, melynek felújítása egyébként is időszerű

lenne. A vízfolyás kibontásra, bemutatóra érdemes, hiszen a város történeti fejlődésében is fontos szerepet játszott. A megjelenő vízfelület a szabadter értékes vizuális eleme lehet, ezért javasoltam a csatorna Piac téri szakaszának kibontását, mely a multifunkcionális tér és az átmeneti zóna egy részén teljesen nyitott vízfelületként jelenik meg. A tér jellegzetes, hangsúlyképző eleme a leendő kávézó épülete, mely a jelenlegi jegyárutó bódé átépítésével alakítható ki. Az épület tömb tengely-meghatározó szereppel is bír: a tér középtengelyét jelöli ki, ellenpontja pedig egy kiemelt egyházi virágágy. A két tömb között középtengely húzódik, mely kapcsolatot egy raszteres rendbe ültetett, oszlopos fából álló liget erősít. Szintén fontos térszervező elem a barokk Szűz Mária szobor, mely eddig is a téren állt. A szobor a Liszt Ferenc utca tengelylezáró elemeként bekapcsolja a Piac teret a Belváros városi tengelyébe.

A többfunkciós tértől délre egy átmeneti zóna található, mely a buszmegálló és a parkolók felől tereli a forgalmat a központ felé. A harmadik nagyobb egység a környező irodák, a belvárosba igyekvők és a turisták kiszolgálását is megcélzó gépkocsi- és turistabusz parkoló. Ezeket a részeket



10 |

és a parkot egy árnyas sétány kapcsolja össze, fűzi egy tengelyre a belvárosba tartó utcákkal.

A Palotai út felől létrehoztam egy puffer zónát a tervezési terület teljes hosszában, ami optikai határt jelent, és így kialakulhat egy befelé forduló világ, melyet néha átcsapások, lyukak bontanak meg, hogy mégis betekintést nyújtsanak az arra elhaladóknak.

A terv koncepcióját, geometriai elrendezését és a szerkesztés alapvető elemeit a tervben elsődlegesen a burkolatok, valamint a támfalak mutatják, ezek adják az alapvető szerkezeti és funkcionális elemek elkülönítését, illetve összekapcsolását.

A burkolatok minőségének megválasztásakor fontos szempont volt a történeti környezethez való illeszkedés, a területre jellemző kőanyagok használata, valamint a hangulatok megjelenítése szempontjából az egyes választott anyagok színe is. A Belváros közvetlen környezetében a terméskő használata véleményem szerint kiemelt fontosságú, részben esztétikai okok, részben a történeti környezet tisztelgés miatt. A történeti környezethez kevésbé csatlakozó, gépköci és autóbusszforgalmat kiszolgáló területeken már térkő használatát javaslom. A fa burkolat megjelenése növeli az újra fel-

tárt csatorna városzerkezeti jelentőségét, kiemeli annak vonalát.

ÖSSZEGZÉS

A városzerkezeti adottságok miatt a Piac tér a székesfehérvári Belváros fogadóterének tekinthető, s ezt a funkciót vizuális és fizikai kapcsolatok megteremtésével kívántam hangsúlyozni. A két településrész között átmenetet képez, valamint összefogja a különböző korú épületállományokat.

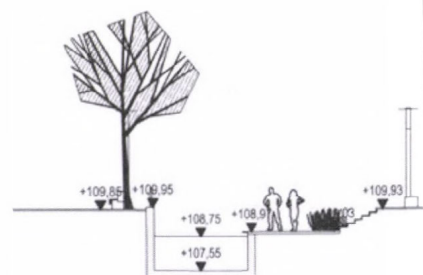
A városi mikroklima javítása szintén célom volt, mely véleményem szerint a nagyobb zöldfelületek és a jelentősebb méretű vízfelület kialakításával megvalósult.

A növényfajok kiválasztásánál elsődleges szempont volt, hogy azok városstűrők legyenek. A fasorok fajtainak kiválasztásánál figyelembe vettem a fák habitusát, valamint a lombszínéződést is, a parkban ezen szempontok mellett a reprezentativitás is előtérbe került. A területen a cserjefelületek a díszítőérték mellett elválasztó szerepet is betöltenek. A Palotai út forgalmától szükséges volt támfalakkal tagolt széles növényzással lehatárolni a Piac teret, ahol közép- és alacsony cserjék kaptak helyet. Különböző díszfűfajtákat alkalmaztam a Várfal-

parkban és a csatorna környezetében, melyek vízimitatorként is szolgálnak. A többfunkciós téren megjelenő egynyári kiültetés során a növények kiválasztásánál nagy hangsúlyt fektettem arra, hogy elsősorban magyar nemesítésű fajtákat alkalmazzak.

A tervezés során fontos volt a biztonságérzet megteremtése, és az éjszakai használat lehetővé tétele is. Emiatt a növénytelepítésnél, a térszervezésnél, és a világítás tervezésénél ezt tartottam szem előtt.

A diplomamunkámban kidolgozott szabadter-építészeti koncepció iránymutatás, példa kíván lenni Székesfehérvár döntéshozói számára, hogy kertépítészeti, szabadter-építészeti, zöldfelület- és környezetrendezési eszközökkel mind a város lakói, mind a külföldi és hazai turisták számára vonzó, élhető városi tereket lehet létrehozni.



- 10 | 2. terület- Multifunkcionális tér
- 11 | 2. terület- Multifunkcionális tér B-B metszet
- 12 | 3. terület- Átmeneti zóna
- 13 | Látványterv DK-ről
- 14 | Tervezett buszmegálló

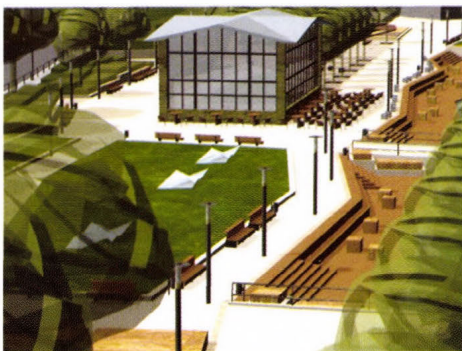
Jegyzet

- 1 A Tájépítészeti Kar Kert- és Településszerkesztési Tanszékén 2006-ban megvédett diplomaterv. Konzulens Bogner Zsuzsanna tájépítésmérnök
- 2 Fitz Jenő: Székesfehérvár és környéke. Székesfehérvár, 1997; Siklósi Gyula: Székesfehérvár-Palotai kapu (Szuret kapu, Alsóvárosi kapu, Rác kapu). Székesfehérvár, 1999.

Felhasznált, feldolgozott irodalom és településrendezési terv:

Fitz Jenő: Székesfehérvár és környéke. Székesfehérvár, 1997
Siklósi Gyula: Székesfehérvár - Palotai kapu (Szuret kapu, Alsóvárosi kapu, Rác kapu). Székesfehérvár, 1999.
44/2000 (II.17.) Belváros és környezetének középtávú közlekedési koncepciója.
Székesfehérvár Településfejlesztési Koncepciója 2001-2010. Székesfehérvári Regionális Vállalkozásfejlesztési Alapítvány. Székesfehérvár, 2002.
8/2004 (II.24.) Székesfehérvár belváros

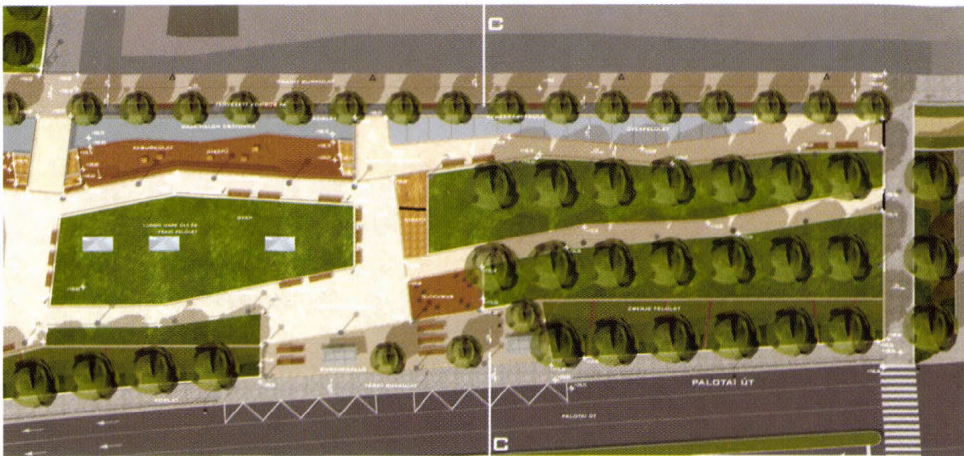
és tágabb környezetének szabályozási terve és helyi építési szabályzata Székesfehérvár megaprojekt 2007-2013. Székesfehérvári Regionális Vállalkozásfejlesztési Alapítvány. Székesfehérvár, 2005.
Székesfehérvár Regionális Közösségi Közlekedési Központ műszaki megvalósíthatósági és összefoglaló környezeti tanulmánya. COWI Magyarország Kft. Budapest, 2005.



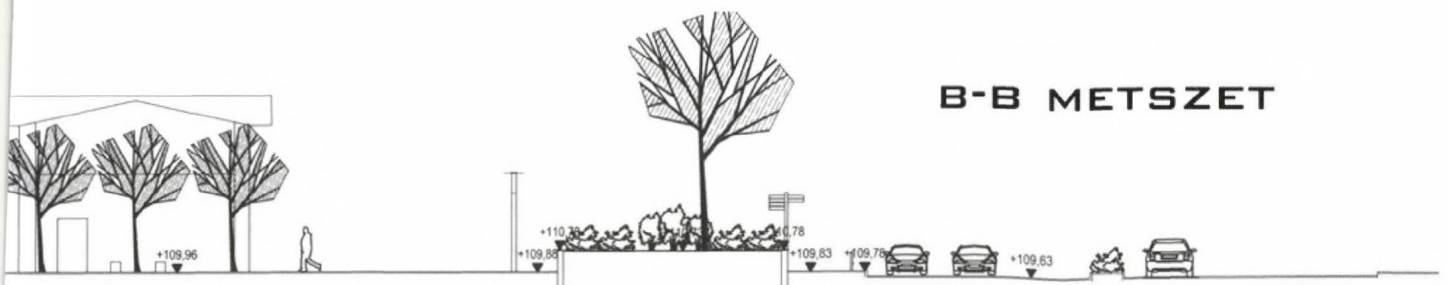
13 |



14 |



12 |



11 |