

FATSAR KRISTÓF

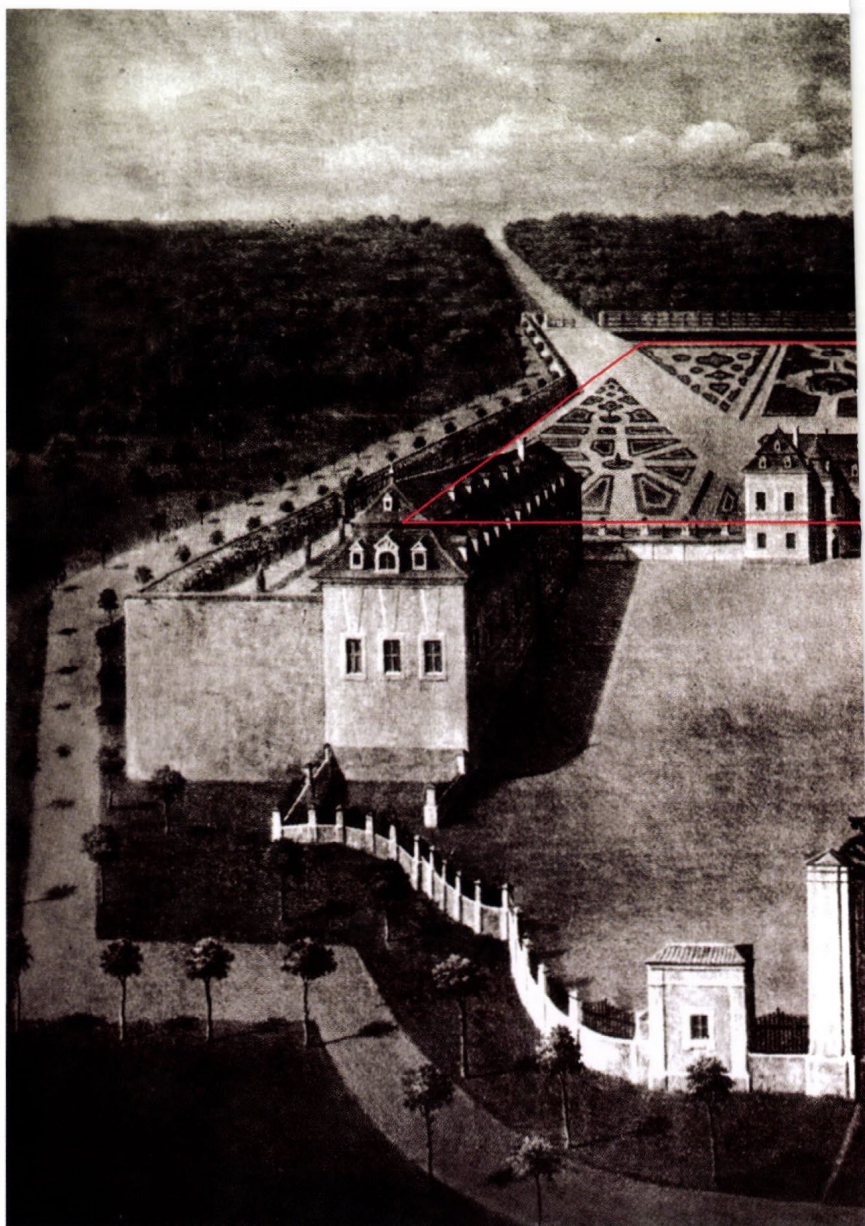
Az eszterházi lúdlábsétány kialakulásának története

History of the Great Patte d'Oie at the Esterházy Castle of Fertőd

LEKTOR | ÖRSI KÁROLY

Ama fertődiként ismert Esterházy-kastély története sok évszázadra nyúlik vissza. Már a 17. században is állt egy udvarház ezen a helyen, amelynek eredete egyelőre nem ismert. Az akkor még Süttörnek nevezett település mellett Esterházy József 1720-ban építtetett kastélyt a korábbi udvarház felhasználásával (1. kép), és ennek folyamatos bővítésével alakult ki az a hatalmas kastély és a hozzá tartozó kert- és épületegyüttes, amelynek az 1763. és 1764. év fordulóján az akkori birtokos, Esterházy „Fényes” Miklós herceg az Eszterháza nevet adta.

Eszterháza a magyarországi barokk kertművészet legjelentősebb alkotása,¹ szinte az egyetlen, amely már saját korában is nemzetközi tekintélyre tett szert, és amelyet mindmáig a korszak emblemikus főműveként tartunk számon. A 18. század kertépítészetének e kiemelkedő példája a leggazdagabban felszerelt kertté vált tulajdonosa, Esterházy „Fényes” Miklós folyamatos fejlesztései következtében. Nem csak építményei és szobordíszei tették azzá, hanem az a szerencsés körülmény is, hogy kialakításában maradéktalanul megvalósult a francia barokk kertideál. Az együttes szerkezete az egyes kertrészek tökéletes hierarchiáját tükrözte: a kastély mellett kamarakertek kaptak helyet, előtte pedig először a belső díszkert, majd a – fácánokertnek nevezett – boszkék, végül pedig a vadaskert



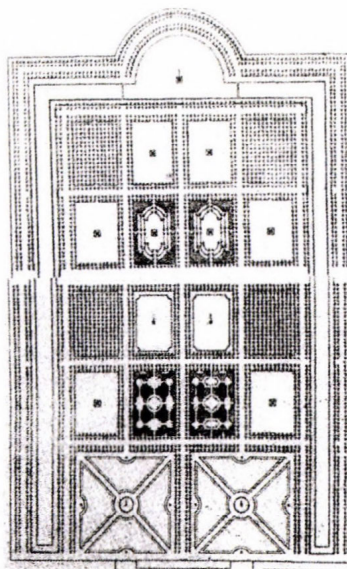
terült el, mind ugyanarra a főtéglere fűzve. A belső díszkert két oldalán a haszonkertek helyezkedtek el, kényelmes távolságra a kastély konyhájától, de határozottan elzárva a díszkerti részeketől.

A 18. század második felére Bécs a Grand Tourok egyik fontos helyszínévé vált, és az utazók sokszor Eszterháza is ellátogattak, hogy némi magyarországi élményre tegyenek szert. Eszterháza tehát folyamatosan a „kirakatban” szerepelt, méltó fenntartása így a tulajdonos megkerülhetetlen kötelessége volt, és ő nagy örömmel vállalta e feladatot. A 18. század során,

közel hetven éven keresztül az együttesnek mindvégig egyetlen tulajdonosa volt, Esterházy 'Fényes' Miklós, aki apjának második fia lévén grófnak született, de bátyjának, Pál Antalnak utód nélküli halála következtében 1762-től hercegi rangot nyert. Süttört 1721-ben, az apja halála utáni birtokmegosztást követően kapta, és ekkor még kiskorú lévén az építési ügyekben anyja döntött helyette.

Az özvegy Esterházy hercegné, Maria Octavia Gilleis elsősorban a még férje, József által elkezdett süttöri kastély befejezését rendezte el. Eszterházy József a legkisebb fia volt

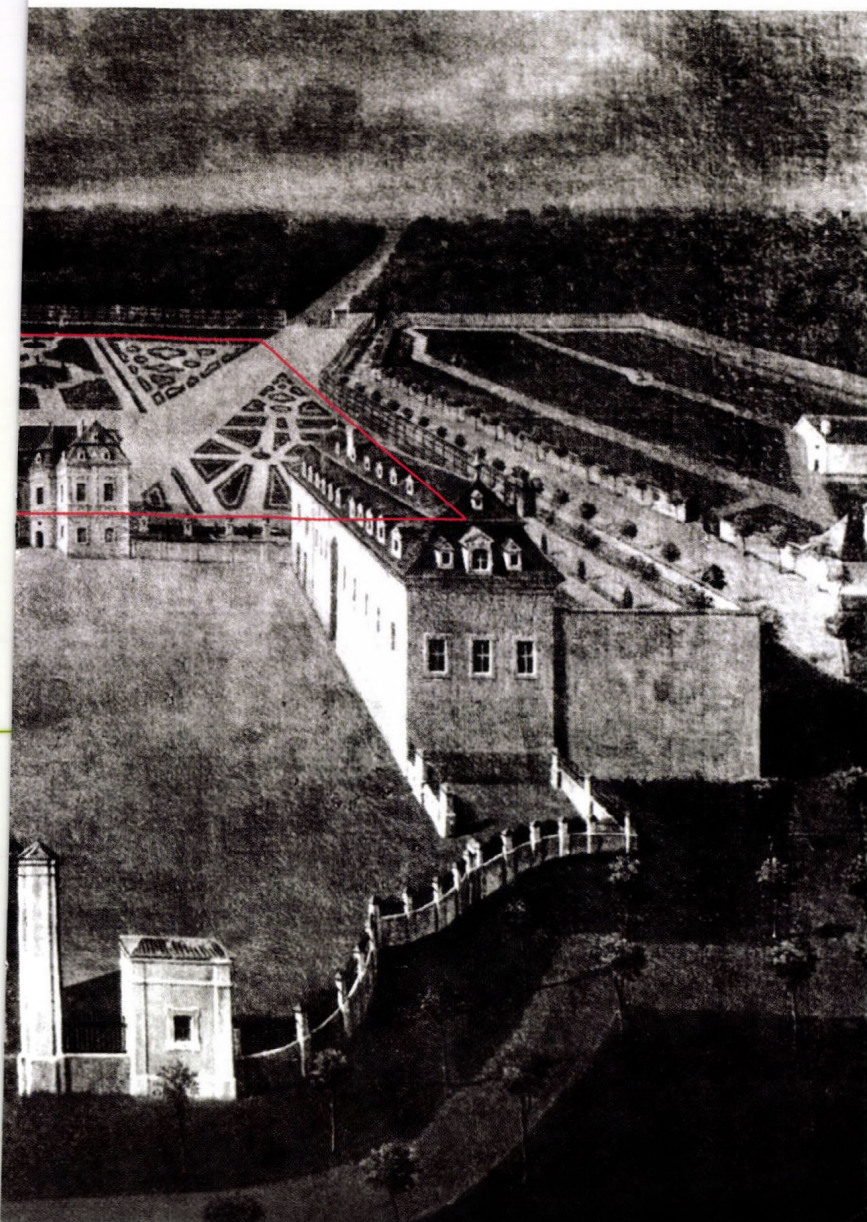
21



Pál nádornak (1635-1712), aki elsőként szerezte meg a hercegi címet családjában. A cím ekkor még csak a családfőt illette, fiúágon örökölhető joggal. A nádor halálakor már csak két fia volt életben, a címet örökölő Mihály, valamint József. A hercegi báty a család hagyományos székhelyét, Kismartont foglalta el, a kisebbik fiú tehát új rezidenciát volt kénytelen építeni, és ehhez a süttöri udvarház szolgáltatott alapot. Az építkezés Anton Erhard Martinelli tervei szerint meg is indult,² ám időközben meghalt Mihály, és mivel neki csak lányutódai születtek, 1721-ben József örökölte a hercegi címet. Nem tudjuk, hogy József csillagának hirtelen felemelkedése befolyásolta-e az építkezés ütemét, mivel két és fél hónappal később ő is meghalt.

Két kiskorú fiú maradt utána, és a családi birtokok újbóli felosztása követte az apjuk és nagybátyjuk közötti viszonyokat. A süttöri kastély befejezése tehát újra csak a másodszületett fiú érdekében történt, és az építkezések tovább folytatódtak az 1720-as években is. A korábbi udvarházhoz aligha tartozott díszkert, a korabeli szokások ismeretében legfeljebb csak egy szerény virágoskert képzelhető el a főépület környezetében, de még valószínűbb, hogy a dísznövények a konyhakertben kaptak helyet. Ezt a hiányt az új rezidenciánál – és egyben a korszellem követelményeinek megfelelően – pótolni kellett.

Maria Octavia Gilleis szerencsés kézzel kezdett neki a kert kialakításának. 1728-ban megbízta a bécsi Anton Zinnert, hogy idősebb, hercegi rangú fiának Kismartonban, a másod-



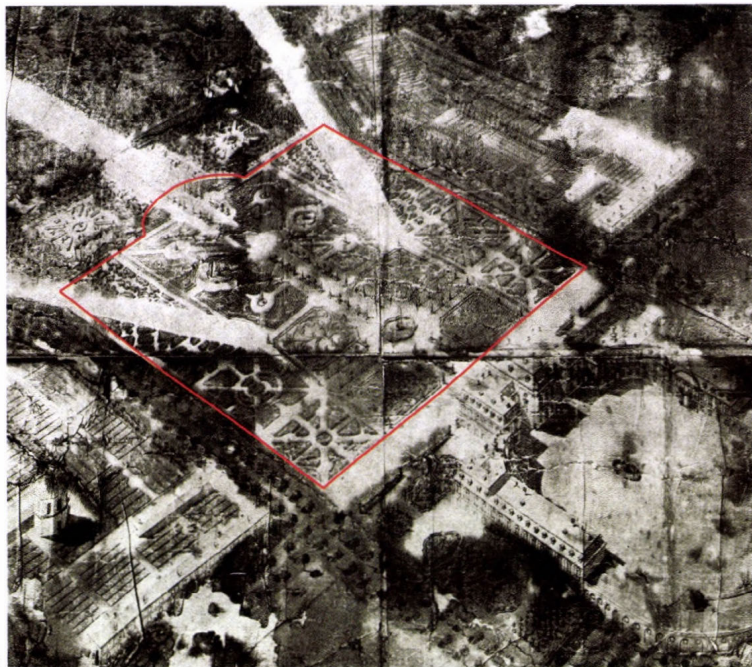
11

1 | A süttöri kastély képe, 1762 előtt (egykor a fertői kastélyban, feltehetően megsemmisült)
2 | Sématiskus kertalaprajz Claude Mollet: Théâtre des plans et jardins (Paris 1652) című traktátusából

szülött Miklós grófnak pedig Süttörön hozzon létre kertet. Zinner volt a legjelentősebb kerttervező, aki a 18. század első felében megfordult Magyarországon. Korábban Savoyai Jenő herceg bécsi palotájának, az Alsó-Belvedere-nek kertjén dolgozott a Le Notretanítvány Dominique Girard mellett,³ az 1725 utáni években pedig Schloßhofban, Savoyai Jenő másik kastélyának kertjénél tevékenykedett.⁴ Neve a hazai barokk kertművészet főművei közül többel is kapcsolatba hozható. Első ismert magyarországi alkotása uralkodói megbízásra készült. A Harrach gróf által zálogban bírt féltoronyi birtokot 1724-ben, a gróf által felépített kastéllyal együtt III. Károly visszaváltotta, és még ugyanebben az évben Zinnert bízta meg a kastélykert kialakításával.⁵ Zinner a féltoronyi kert befejezése utáni évben kezdett hozzá a két Esterházy-fiú kertjeinek megtervezéséhez, és újabb megbízásait éppen a féltoronyi sikernek, valamint az ottani eredményeit nagyra értékelő Starhemberg gróf ajánlásának köszönhette.⁶

Zinner ekkor, 1728-ban két kerttervet készített, az egyiket Kismartonhoz, a másikat Süttörhöz.⁷ E kerttervek nem maradtak fenn, és kimondhatjuk, hogy az összes Esterházy-levéltár tervanyagának ismeretében egyre kisebb esély mutatkozik előkerülésükre. Zinner alkotásainak kritikai megítélését az is nehezíti, hogy olyan felvételi rajz sem maradt fenn, amely a két kert bármelyikét közvetlenül az ő beavatkozásai után ábrázolná. Az ismert 18. századi alaprajzok és ábrázolások ugyanis jóval Zinner munkáinak befejezése után készültek. Alkotásainak eredeti szerkezete ennek ellenére rekonstruálható a későbbi képi források alapján, az alábbiakban erre Süttör vonatkozásában teszünk kísérletet.

Mindenekelőtt meg kell azonban vallanom, hogy nem igazán ismert, mennyiben közvetítik Zinner eredeti elképzeléseit az 1760 körül keletkezett legkorábbi képi és tervi források. Lehetséges, hogy az időközben eltelt néhány évtized alatt jelentős módosítások történtek. Esterházy Miklós

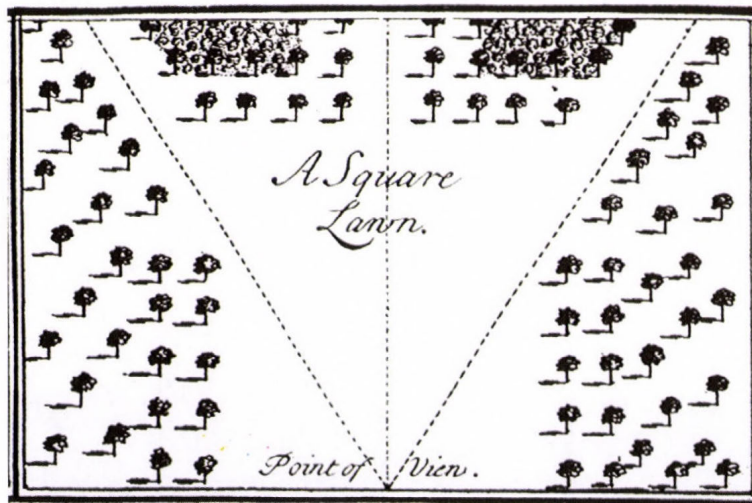


3 |

anyagi erői azonban meglehetősen korlátozottak voltak ahhoz, hogy a Zinner-féle, minden bizonnyal remek kert átalakításán fáradozzon. Bátyja amúgy is rossz szemmel nézte Miklós költségeit, és adósságainak rendezését is csak azzal a kikötéssel vállalta 1750-ben, hogy öccse ígéretet tesz az építkezések beszüntetésére, amit Miklós meg is tett.⁸

Az ezt megelőző években tehát Miklós gróf nem a díszkerttel, hanem elsősorban az eszterházi boszkék és a vadaskert kiépítésével foglalkozott, amelynek alapját a kastélytól délre elterülő erdő, a Lés adta. Nagykorúságának elérése, 1738 után folyamatosan

lépéseket tett annak érdekében, hogy a Lés kizárólagos birtokosává váljon, megszerezve a korábban közös használatú erdő feletti jogokat a szomszédos földbirtokosoktól. A jogok kizárólagos gyakorlásának nyomatékként az 1740-es évek elején a fácánosnak nevezett területet létesítette a Lésen belül.⁹ Ennek pontos kiterjedését nem ismerjük, de feltehetően ekkor még csak a belső díszkerthez közelebb eső boszkék területét foglalta magába, a név később ugyanis a boszkék fallal körülvett területét jelentette. A fácános létesítése feltehetően egyet jelentett az első boszkék elkészülésével, vagyis új nyiladékok kialakításával.



4 |

5 >

St. Nikolay



F. Schach

Eszterháza kertjeinek fejlődéstörténetében a legfontosabb kérdés, hogy vajon az egész együttes szerkezetét alapvetően meghatározó lúdlábsétány, vagyis a kastély kerti homlokzatának főpontjára futó és ott egymást metsző három tengely mikor készült. A továbbiakban azt próbálom igazolni, hogy csak a Zinner-féle kert elkészülése után, és azt voltaképpen tönkretéve alkották meg ezt a hatásos elemet a kastély szerepének kihangsúlyozására.

Első lépésként Zinner kertjének rekonstrukcióját kell elvégezni. Hogyan lehetséges ez, ha csak későbbi alaprajzok és ábrázolások maradtak ránk? Úgy, hogy Zinner alkotása sokáig fennmaradt, mint a későbbi kert alapja, és ezt egy árulkodó motívum egyértelműen elárulja számunkra. Zinner kertje ugyanis egy barokk alapsémára épül, ahol a kert téglány alaprajzú, de a főtengely végében a kert középrésze ívesen kiöblösödik (2. kép). Ez a szerkezet számos barokk kertben előfordul, elegendő, ha a magyarországiak közül csak a pozsonyi királyi vár kertjének jól ismert példáját említem, amelyet ráadásul feltehetően szintén Zinner tervezett.¹⁰

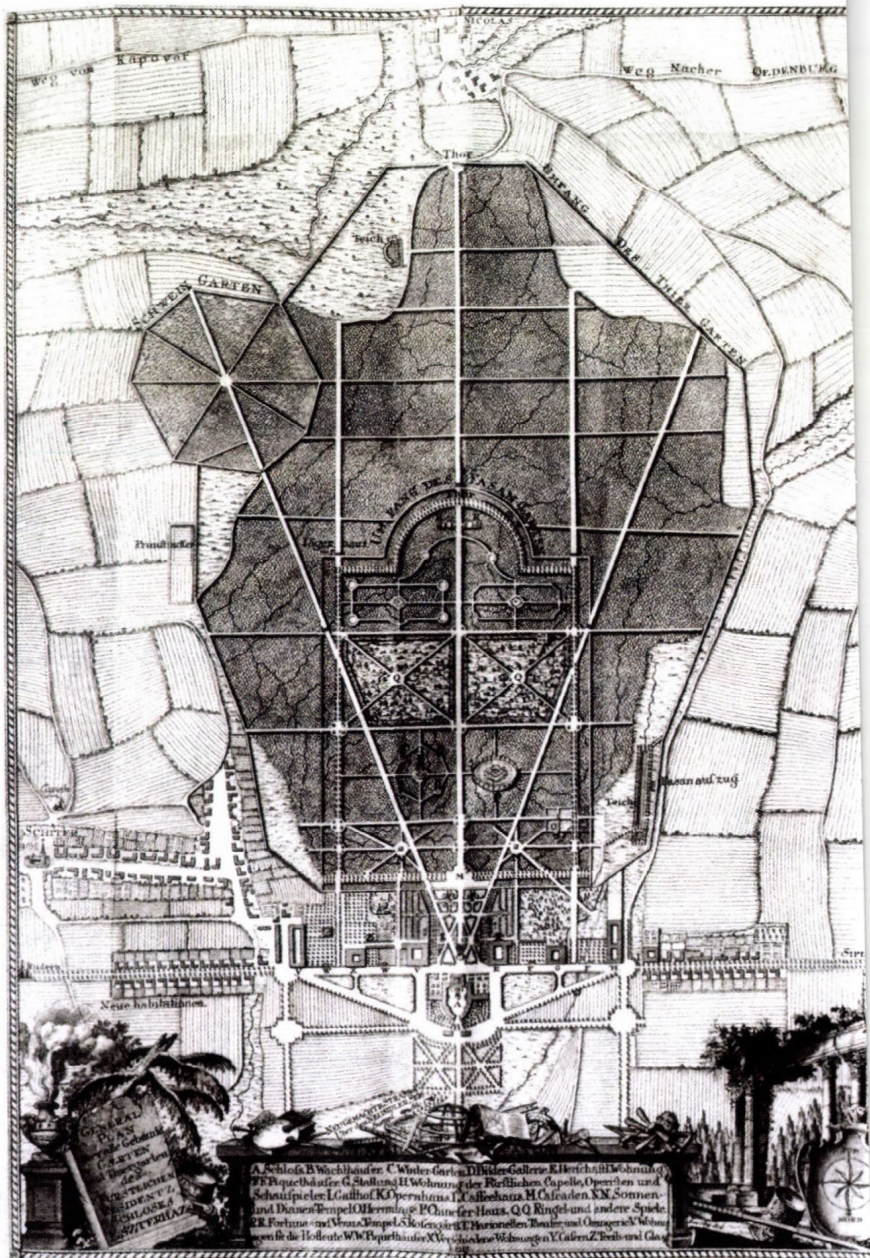
A legkorábbi képi forrásokon (1. és 3. kép) ez az elem jól megfigyelhető. Ilyen motívum alapvetően nem szerepel egy kert belsejében, tehát létrejött csak úgy képzelhető el, hogy a mögötte kialakított kertrészek később készültek. Habár a nyugat-európai gyakorlatban bőven van példa arra, hogy az íves kiöblösödés után még díszkerti részek következnek, ez utóbbiak mindig boszkek, tehát a kert síkszerű parter-területét magas növényfállal lezáró elemek. A magyarországi barokk kertekben a főtengely végébe helyezett íves elem azonban mindig lezáró motívum. Süttörön is ez volt a helyzet, hiszen a legkorábbi ábrázoláson (1. kép) a kert új határait állított hátsó kertfal tisztán látható, boszke nem takarja el.

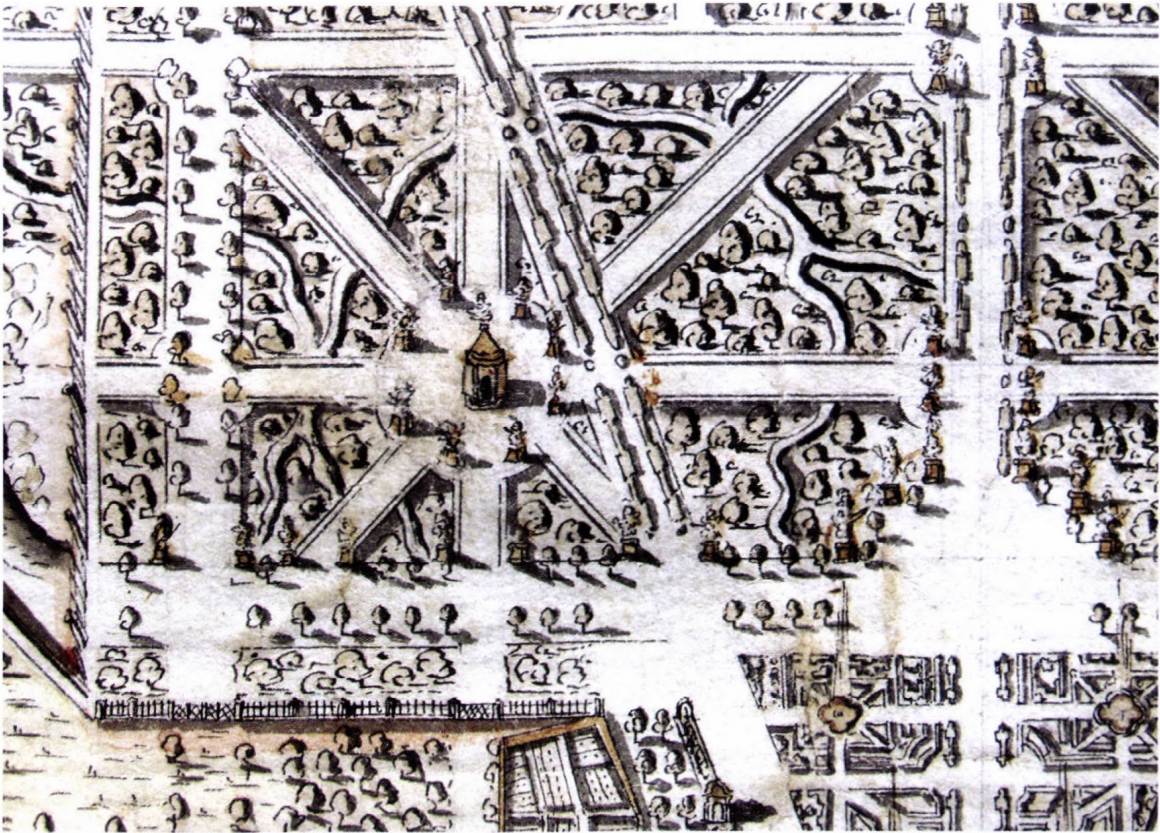
A kert megtoldására pedig azért volt szükség, mert az időközben létesített lúdlábsétány oldalsó, ferde vonalai a korábbi kert sarokpontjaira érkeztek, és ez rendkívül előnytelen megoldás-

ként jelentkezett. Ezért aztán a kert kibővítették úgy, hogy a kert hátulso határoló vonalát messzebb helyezték el, következésképpen ezt a területet oldalról a ferde sétányok zárták le. Az így keletkezett trapéz alaprajzú toldás nem ismeretlen a kertművészetben (4. kép), bár kétségtelenül ritka megoldásnak számít.

A „Fényes” Miklós hercegségre emelkedésekor (1762), a süttöri kastély jóval nagyvonalúbb kiépítéséhez készült madártávlati vezérterven jól látható (3. kép), hogy a ferde

sétányok erőszakosan kettévágnak egy osztott partert, amelynek korábbi egységét rendkívül romboló módon törik ketté. Az ábrázolás készítője szinte beletörölte a Zinner-féle kert rajzába a ferde sétányok pásztaít. A toldás mögötti területen a kert többi részének szerkezetéhez nem illeszkedő elemeket helyezett el a tervező. Szemmel láthatóan nem tudott mit kezdeni az újonnan szerzett területekkel, amelyek középrészeit az egyik hosszanti sétány folytatásában egy zárt boszkeval töltötte ki, a mellette fekvő





71

hulladékterületeket pedig meglehetősen esetlegesen elrendezett sétányokkal tovább osztotta. Az is árulkodik, hogy a fő sétányt hosszában három részre osztó szabad szegély csak a félkör alakú lezárásig húzódik, és nem ér el a kertet lezáró díszes kapuig.

A fő tengely sétánya természetesen már készen volt Zinner süttöri ténykedésének idejében, sőt talán az eszterházi táji együttes egyik legkorábbi mesterséges elemének tekinthetjük. Vonala ugyanis a fertőszentmiklósi templomtoronyra vezet, és ennek a látványkapcsolatnak a kialakítása meg kellett előznie a kastély, sőt az udvarház építését is. Feltehetően Zinner fellépéséig a lúdláb két oldalsó sétányának kivételével mindegyik nyiladék létezett már, ezek ugyanis nem viszonyulnak egymáshoz szigorú szabályok szerint, párhuzamosságok vagy merőlegesek alig mutathatóak ki (5. kép). Erre pedig egy barokk tervező mindenképpen törekedett volna, minthogy ezek a szabálytalanságok a későbbi boszkék kialakításakor nehézségeket is támasztottak, és kevés-

bé elegáns megoldásokhoz vezettek. Nem véletlen, hogy a „Fényes” Miklós hercegségének időszakában keletkezett alaprajzok a Lés nyiladékait szabályosnak tüntetik fel, párhuzamosnak vagy merőlegesnek a fő tengellyel. A Lés szabálytalan nyiladékainak eredeti szerepe – Mőcsényi Mihálynak elméletének igazat adva – a lőfegyver vadászattal függhetett össze.

Zinner kertjét tehát a következőképpen rekonstruálhatjuk. A kastély déli homlokzata elé szabályos téglány alaprajzú kertet tervezett, amelynek kastélyhoz közelebb eső részén négytáblás hímzéses parter, mögötte pedig több gyepmotívummal ötvözött hímzéses parter terült el. Ez utóbbi a chantillyi kert narancsháza melletti parter gazdagabb, bár kevésbé hatásos változata. A kert oldalsó részeiben osztott parterek feküdtek. A középrész – a táblák négyzetes formája és a kiültetés módja miatt – mutat némi hasonlóságot a 17. század végének holland kertjeivel, és talán a virágos osztott parterek is a felfokozott virág-szeretet jegyében kerültek a kertbe.

Zinner alapvetően négyzetes rendszerben gondolkodott, lúdláb nem szerepelt az elképzelései között. Kertje alapvetően a holland klasszicizmus késő-renezánsz formavilágát elegyíti a franciás részletképzéssel, így leginkább a franko-holland stílus magyarországi példáját láthatjuk benne. (A kastély két oldalán létesített kamarakertek két-két partertáblából álltak, amelyek közül a nagy parterthez közelebb eső egy szegélyágyás-szalagokból kialakított virágos parter volt. A hosszanti irányú tábla viszont kimondottan progresszív, Magyarországon ritka alkotás volt, amely leginkább régence stílusúként jellemezhető táblafelosztást mutatott, és feltehetően ugyancsak Zinner műve lehetett. A kamarakertek mindenesetre nem játszottak szerepet az egész együttes szerkezetének további fejlődéstörténetében, ezért a későbbiekben nem foglalkozom velük.)

Még két további elem is korábban keletkezett, mint a ferde sétányok. A Lésnek a díszkerthez legközelebb eső két részlete, a fő tengely két olda-

lán elhelyezkedő boszkék szerkezete megelőzte a ferde sétányok kialakítását. Ezek a csillagsétánnyal feltárt egységek eredetileg nagyobbak voltak, és a Zinner-féle kert vonaláig, illetve a főtengelyig értek. Amikor a ferde sétányok vonalát kijelölték, ügyeltek arra, hogy azok ne tegyék tönkre ezt a két egységet, és elkerüljék középpontjukat, de az így lecsökkent területű boszkéknek csak az átlós sétány külső oldalán húzódó sétányaikat tartották meg. Később, az 1760-as évek közepén a boszkék középpontjába egy-egy kis profán templomot helyeztek el, egyiküket a Napnak, a másikat Dianának szentelve.

A boszkék csillagsétányának eredeti, a főtengelyig nyúló szerkezete látható a későbbi alaprajzokon. Az Eszterháza „hivatalos” ismertetésének számító Beschreibung¹¹ metszeten jól látszik a főtengely irányába haladó átlós sétány, amely azonban nem torkollik egyik nagyobb útvonalba sem. Végpont nélkül vezetett sétány elképzelhetetlen a barokk kertművészetben, különösen egy ilyen színvonalú alkotásnál, ezért nyilvánvaló, hogy a korábbi boszké vonalát láthatjuk itt viszont. A sok tekintetben idealizált metszetes ábrázolást megerősíti egy 1866-ban készült erdőterkép is,¹² amelyen újra feltűnik ez a nyiladékszakas, tehát egykori létezéséhez nem férhet kétség. (A 19. századi alaprajzok teljesen hitelesek, kendőzetlenül mutatják a Lés szabálytalan szerkezetét, hiszen nem reprezentációs céllal készültek, hanem az erdőművelés dokumentumaiként.)

Másik korábbi állításmat, miszerint a csillagsétánnyal feltárt boszkék a Zinner-féle kert hátsó kerítéséig értek, alátámasztja egy 1770 körül készült alaprajz (7. kép), amelyen a díszkert felé eső kerítés melletti sáv hulladékterületként jelenik meg, amit az erdő többi részétől eltérő rajzolat is elárul.¹³ A sávnak a ferde sétány felé eső részén egy bizonytalanul induló, megszakadó vonal jelzi, hogy itt még nincs kigondolva e kerítészet elrendezése. Maga a kerítés a Zinner-féle kert végének vonalában húzódik, a kép jobb alsó sarkában látható is a korábbi

kert köríves lezárása. Az is megfigyelhető, hogy a boszké csillagsétányának a lúdláb ferde sétányán belül eső szakasza érintkezik ugyan egy jelentős tengellyel, de egy kettős vonallal el van zárva attól. Ez az egyetlen ilyen sétány-csatlakozás az alaprajzon.

Felmerül a kérdés, hogy a két, csillagsétánnyal feltárt boszkét vajon még Zinner alakította-e ki. Erre nem adható egyértelmű válasz, a magam részéről mindenesetre azt gyanítom, hogy kialakításuk időpontjára inkább az 1740-es évek elején említett fácánoskert-letétele utal. (A fácánoskert boszkékká történő átalakítása nem egyedi megoldás, ez történt Csákváron és Cseklészen is, továbbá a fácánosok és a boszkék közötti határvonal amúgy is meglehetősen elmosódott volt ebben a korban.) Az mindenesetre biztos, hogy igazodnak a Zinner-féle kerthez, tehát nem készülhettek előbb, viszont létük megelőzte a ferde sétányokét.

A kert félkör alakú lezárása átmenetileg megszűnt, miután Zinner kertjét kibővítették, de később a középrészben egy újabb, nagyobb sugarú félkört vágta a boszkék területébe, ez alkotta a parterek megnagyobbodott területének újabb lezárását. A kert szerkezetét érintő következő jelentős beavatkozás az volt, amikor a partert átalakították. Az 1770-es évek közepén már nem volt tovább tartható az a szerencsétlen állapot, hogy a lúdláb ferde sétányai megakadtak a kastély előtti parter sarkaiban. Az átalakítás nyomán háromszög alaprajzú táblákkal és a közöttük elhelyezett virágkosarakkal fedték le a parter területét (8. kép). A virágos szegéllyel körülvett gyepes parterek a kései barokk kertművészet jellegzetességei, amely mind több szerepet juttatott a gyepfelületeknek. A hangsúlyosan szereplő virágkiültetés mindig is jellemző volt Eszterházára, és ezt a továbbiakban a rokokó kert jellegzetes elemei, a virágkosarak biztosították. A kiültetési séma egyszerűsödését a gazdag szobordísz ellensúlyozta. Narancsfák, szobrok és vázak álltak a parter minden táblájának sarkában. Az utolsó

jelentős változás a parterek területén a kertrész félkör alakú lezárásának kaszkádokkal történő hangsúlyozása volt az 1780-as évek elején.

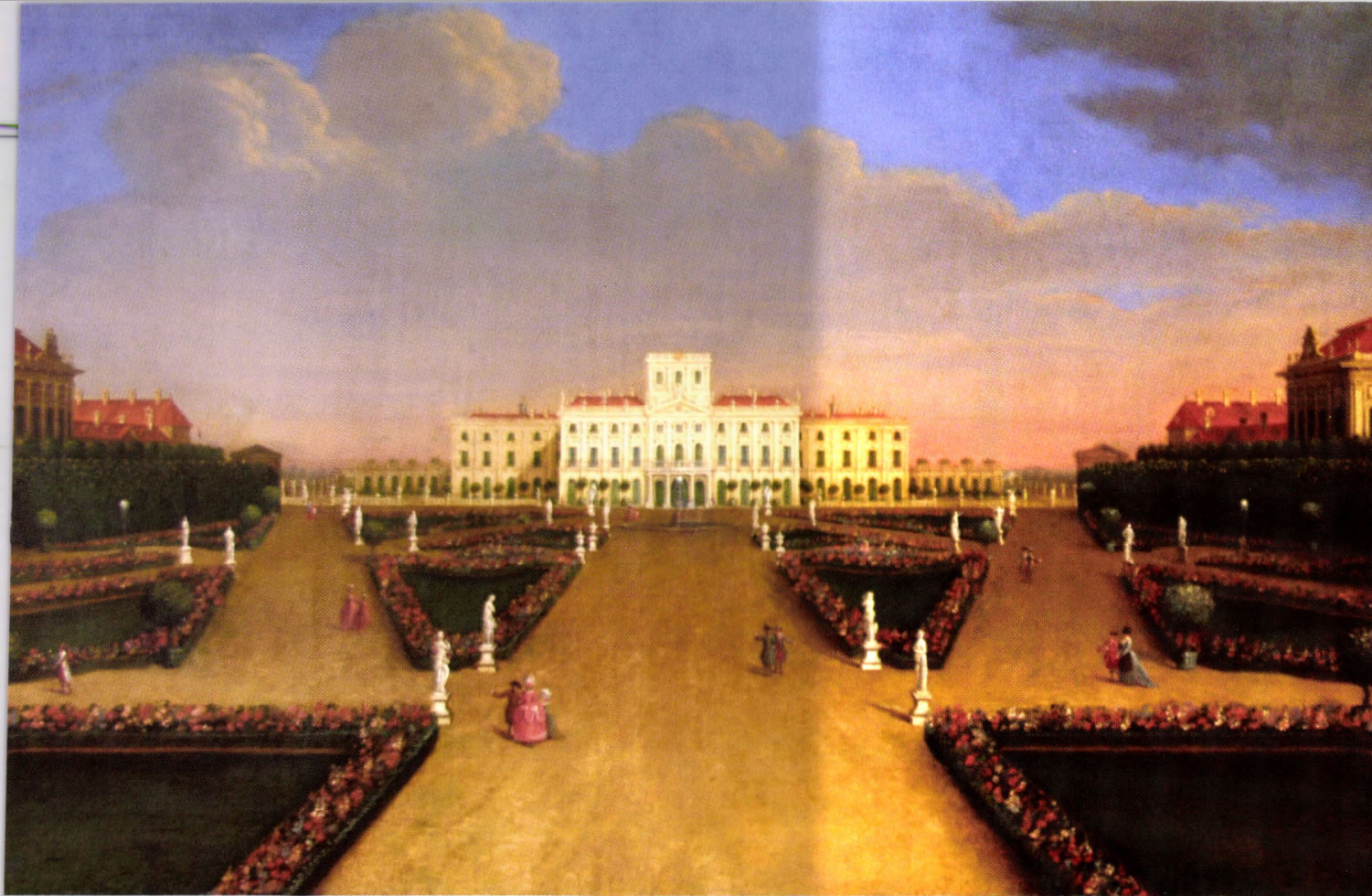
Zinner műve végérvényesen eltűnt, hogy helyet adjon egy újabb, a későbbi divatnak és tulajdonosa megnövekedett anyagi lehetőségeinek jobban megfelelő kertnek. A herceg 1790-ben bekövetkezett halálával az együttes pusztulásnak indult, mert utódai inkább Kismartonban tartózkodtak. A parter területén volt ugyan egy nem túl jelentős tájképi átalakítás, ez azonban nem bolygatta meg jelentősen a kert elrendezését. A 20. század elején újra fényesebb korszak következett be Eszterháza történetében, de a változások többnyire tekintettel voltak a kialakult szerkezetre. Az együttes még alapvetően ma is barokk szerkezetét őrzi, amelynek talán leghatásosabb elemei a lúdlábsétány látványtengelyei.

Jegyzet

1 Az Eszterházára vonatkozó irodalom olyan bőséges, hogy ehelyütt csak a kert történetéhez készült két legújabb átfogó ismertetésre hivatkozom, amelyek Eszterháza építéstörténetének tisztázásában, illetve a források datálásában a legalaposabb következtetéseket tették: Mócsényi Mihály: Eszterháza fehéren-feketén. S. I. s. a. [Budapest 1998.]; Galavics Géza: Eszterháza 18. századi ábrázolásai – a kép mint művészettörténeti forrás. *Ars Hungarica XXVIII.* (2000) 1., 37-71. Eszterháza rövid, nagyjából még ma is érvényesnek tekinthető kerttörténeti leírása, amely a 18. századi források többségét ismerte és felhasználta: Őrsi Károly: Fertőd, kastélypark. Budapest 1982. [Tájak, korok, múzeumok kis-könyvtára 109.]

2 Martinelli süttöri szerepéről ld. Fatsar Kristóf: Anton Erhard Martinelli 1720. évi tevékenysége Süttörön. *Ars Hungarica XXVIII.* (2000) 1., 191-196.

3 Thieme, Ulrich – Becker, Felix: Allgemeines Lexikon der bildenden Künstler von der Antike bis zur Gegenwart. XXXVI. Bd. Leipzig 1947. 526. szerinti keresztnéve Bartholomäus volt, 1765-



81

71 között az alsó-ausztriai Frischau plébániatemplomát, 1774-ben a brüsszeli Parcot építette volna, 1783-ban pedig tagja a Soc. Centr. d'Architecture de Belgique-nek. A majdhogynem a teljes 18. századot átfogó életút valószínűtlen, bizonyosan legalább két különböző művészről van szó. Még nagyobb kertészdinasztia létére utal Ulrike Seeger (Stadtpalais und Belvedere des Prinzen Eugen. Entsehung, Gestalt, Funktion und Bedeutung. Wien – Köln – Weimar 2004. 248 és 258.), mivel Anton Zinner fivéréként említi a császári Favorite kastély diszkertészét, Johann Heinrich Zinnert. Utóbbinak fia, Johann Anton Zinner a bécsi Schwarzenberg-palota kertésze volt, és egyben szobrász is. Az Esterházy Pál Antal herceg állandó szolgálatában 1744-től 1755-ig kimutatható Franz Zinner valószínűleg a kertépítész/kertmérnök dinasztia egy másik tagját takarja (vö. Koppány Tibor: Franz Zinner, az Esterházy hercegek kertépítő mérnöke. Művészettörténeti Értesítő XLV:3-4., 283-288.).

4 Bibersteiner, Anna H.: Prinz Eugen Schlösser im Marchfeld. Schloßhof – Niederweiden. Schloßhof 1989. 16.

5 Koppány i. m., 283.

6 Möcsényi i. m., a36. és a37. jegyzet.

7 Pál Antalnak, a hercegnek különösen tetszett a számára készített tervrajz. Vö. Möcsényi i. m., a37. jegyzet.

8 Möcsényi i. m., a54-a58. jegyzet.

9 Fatsar Kristóf: A Lés. A fertői Esterházy-kastély mulatóerdejének története és helyreállításának lehetőségei. Kézirat, Műemlékek Állami Gondnoksága, Budapest 2005.

10 Jana Šulcová: 'Die Barockresidenz' in: Andrej Fiala – Jana Šulcová – Peter Krútky: Die Bratislavaer Burg. Bratislava 1995, 94–118. 98. Részletesen ld. Fatsar Kristóf: Albert herceg rezidenciája. A pozsonyi királyi vár és kertjei a 18. század második felében. Művészettörténeti Értesítő L. (2001) 1-2., 125-132.

11 Beschreibung des Hochfürstlichen Schlosses Esterháß im Königreiche Ungern. Pressburg 1784.

12 Magyar Országos Levéltár S16 No. 98.

13 Ezt a különbséget a legárukodóbban a Grassalkovich-levéltárban egykor őrzött, mára elpusztult, 1763. körül készült boszkéalaprajz mutatja be (Zádor Anna: A Grassalkovich-levéltár kerttervei. Magyar Művészet VII. (1931) 9-10., 581-598. I. kép és 588-590. oldal.).

Summary

The Esterházy Castle of Fertőd, as we know it today, is the achievement of the late 18th century. Nevertheless, it has a much longer history. A smaller mansion already stood there in the 17th century, possibly even earlier. This building had been transformed to a smaller castle in 1720 that forms the core of the present one. Between 1728 and 1731 the first ornamental garden was created by the Viennese 'garden engineer', as he called himself, Anton Zinner. His designs did not survive nor can one find any trace of his work on the ground due to the fundamental alterations of the garden in later periods. However, his original idea can be deduced analysing later plans and images of the garden. His original garden was square-shaped with a semicircular projection at the far end of the main axis. The theoretical reconstruction of Zinner's garden permits us to date the side alleys of the goosefoot (patte d'oie) that is a fundamental issue in the understanding of the development of the whole site. The conclusion is that the side alleys were created later, partly destroying Zinner's garden layout.

A z esztergomi prímási palota a Várhegy és a Duna közé ékelődött keskeny városrészben, a Vízivárosban helyezkedik el. Közvetlen szomszédságában a barokk stílusú, egykori jezsuita templom található, egy tömeget alkotva a palota épülettömbjével. A kert kialakítására az épülettől a Duna irányába elterülő, feltöltött térszínen került sor. A helyszűke miatt egy viszonylag keskeny, a palota hosszanti tengelyével párhuzamosan futó, nyújtott ellipszis alaprajzú park keletkezett, melyet támfal és kerítés választ el az alacsonyabban fekvő, közparkként funkcionáló Erzsébet-parktól. Az épület tömbjét két belső udvar tagolja.

A rezidencia jelenlegi eklektikus arculatát 1881-1883-ben nyerte el Lippert József építész tervei nyomán, Simor János érsek megbízásából.¹ Az épület helyén eredetileg jezsuita rendház állt.² A végleges átalakítást kisebb-nagyobb átépítések és számos tervrajz készítése előzte meg. Az épület története ezen tervrajzok időrendbe állított sorából bontakozik ki, mely alapján kerttörténetre vonatkozó információkat is nyerhetünk.³

