

TÁJGONDOZÁS, ÖRÖKSÉGVÉDELEM A VILÁGÖRÖKSÉGI TERÜLETEK VÉDELMEBEN

LANDSCAPE MANAGEMENT AND HERITAGE PROTECTION FOR WORD HERITAGE SITES

SZERZŐ/BY: KOLLÁNYI LÁSZLÓ,
DANCSONÉ FÓRIS EDINA, MÁTÉ KLAUDIA

KULTURÁLIS ÖRÖKSÉG A TÁJBAN

A táj különböző hazai és nemzetközi definíciói és az európai országok által széles körben elfogadott Európai Táj Egyezmény szelleme szerint olyan területet jelent, amelynek jellemzőit természeti és/vagy emberi tényezők tevékenysége és egymásra hatása alakította ki.^{1,2} Az ember által alakított kulturális elemek többé-kevésbé szinte minden tájban megjelennek. A hazai táj változatossága, gazdagsága, átalakíthatósága jól tükrözi az ember több évezredes tájalakító tevékenységét. Tájaink európai összehasonlításban is kiállják a próbát, számos olyan értékkel rendelkeznek, amelyek egyedi, védelemre érdemesek. A tájak változatossága magával hozta, hogy tanulmányokban, kutatásokban, sőt jogi

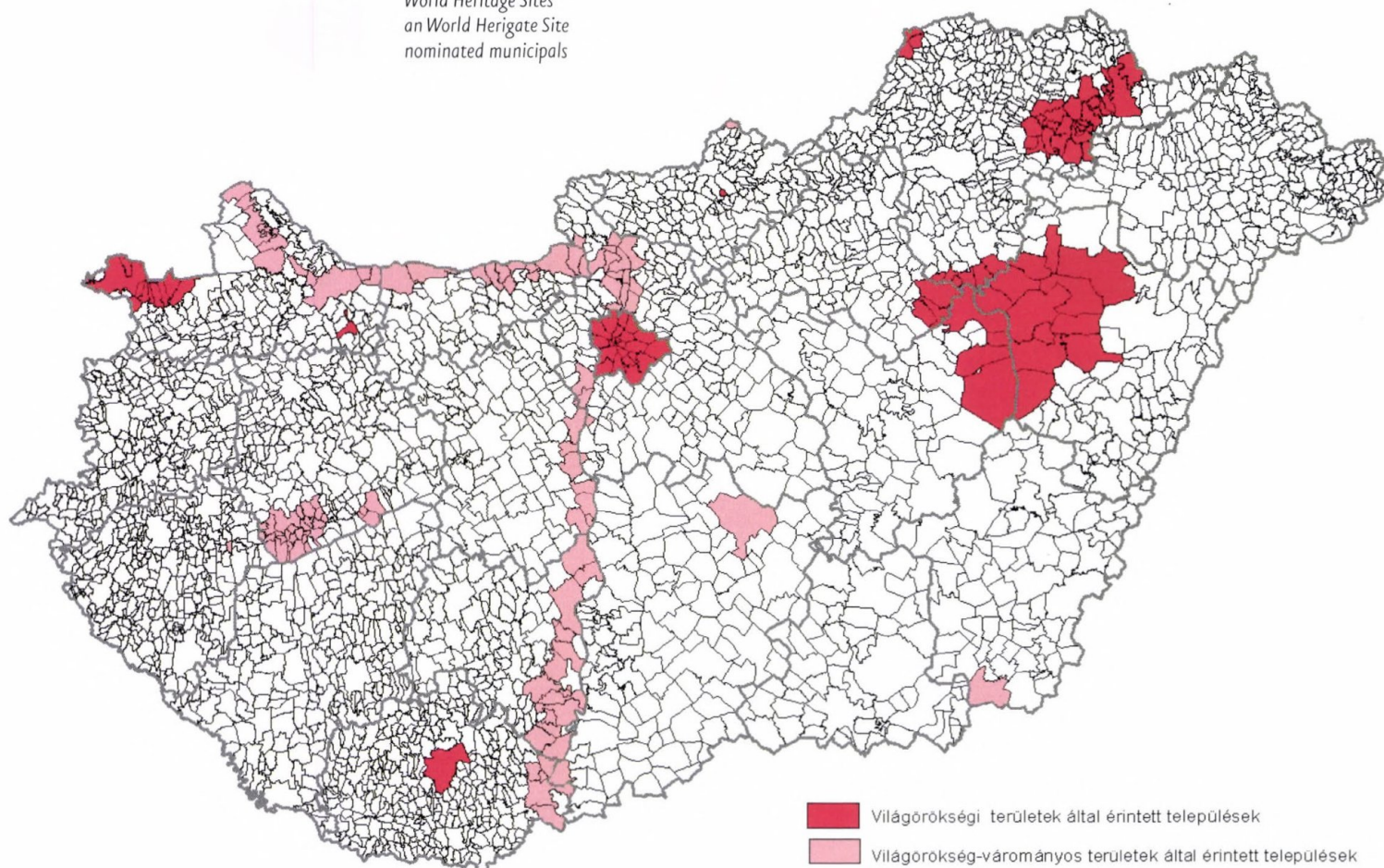
dokumentumokban a táj fogalmát tovább finomították a kutatók a természeti táj és a kultúrtáj fogalom bevezetésével.^{3,4} Bár több megközelítés szerint a táj magában hordozza mindkét fogalmat – ezért nincs is szükség a két fogalom megkülönböztetésére –, a fogalmak egyre elterjedtebbé válnak az egyes jogszabályokban is. Ha ily módon meg kell különböztetnünk tájainkat, akkor előbbinél a természeti adottságok, utóbbiaknál az emberi, társadalmi befolyás és alakíthatóság dominanciájáról beszélhetünk. Hazai tájaink többsége az utóbbi, az ún. kultúrtáj kategóriájába tartozik. A hazai tájaink (természeti és kultúrtájaink is) jelenleg gazdag kulturális örökséggel rendelkeznek, megőrzésük, az épített környezettel, az építészeti örökséggel, a népi építészeti értékekkel együtt közös érdekünk.

- 1** Csemez A. *Tájtervezés - tájrendezés*, Budapest, 1996, Mezőgazda kiadó
- 2** 2007. évi CXI. törvény a Firenzében, 2000. október 20-án kelt, az Európai Táj Egyezmény kihirdetéséről
- 3** UNESCO, 1972, *Convention Concerning The Protection of The World Cultural And Natural Heritage*, Paris
- 4** Mitchell N., Rössler M., Tricaud P.-M., *World Heritage Cultural Landscapes, A Handbook for Conservation and Management*, 2009, Paris

1. ábra/fig.:

A Világörökségi, és a világörökség-várományos területek által érintett települések / World Heritage Sites an World Heritage Site nominated municipals

(FORRÁS/SOURCE: OTRT, 2008)

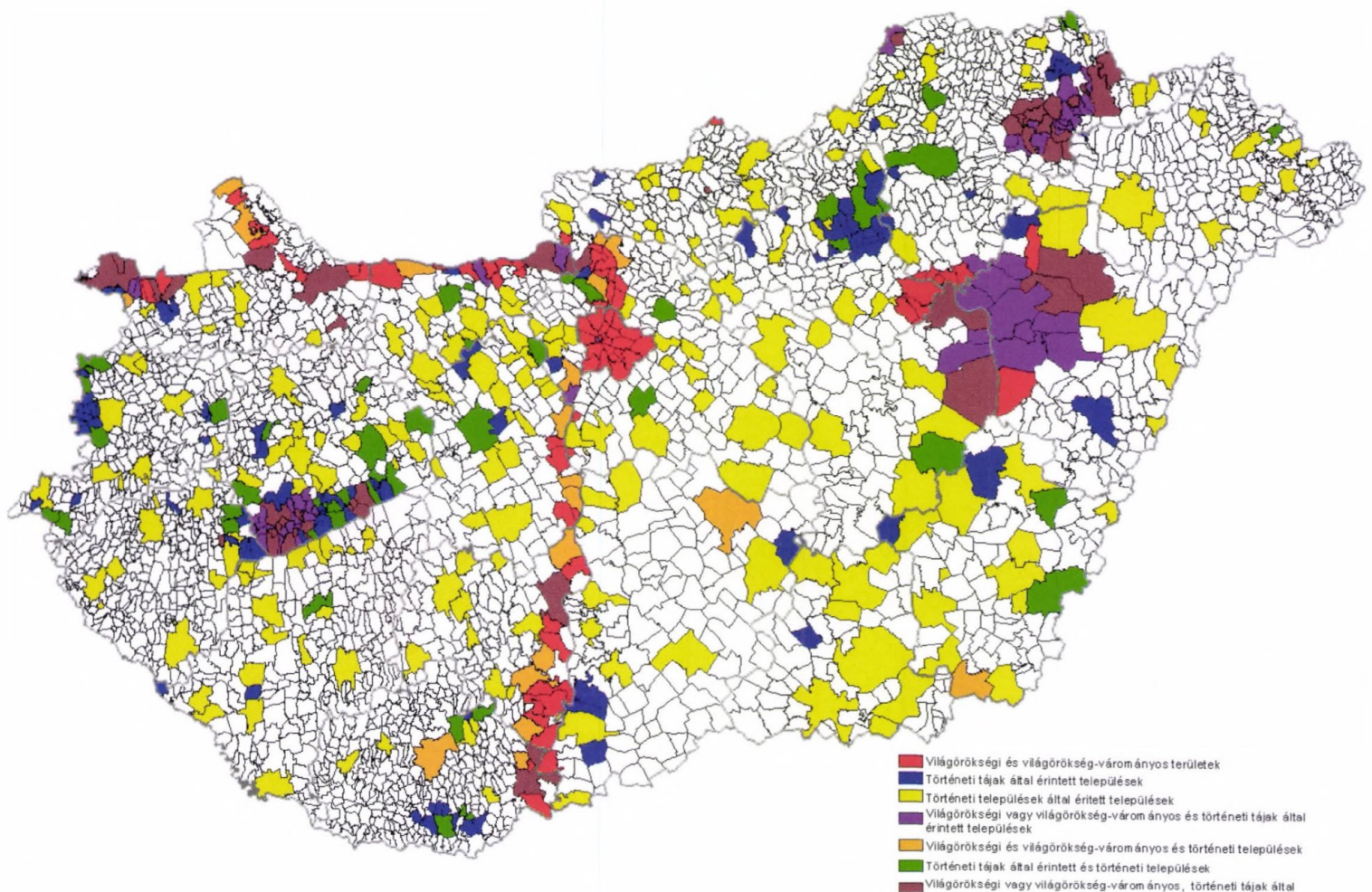


A táj egyetemes természeti és kulturális értékeinek (kultúrtáj) megőrzésének ez idáig legjelentősebb eszköze: az UNESCO Világörökség Egyezménye (VE). Az egyezmény 1972. november 16-án született meg.³ A Világörökségi Listára a kiemelkedő jelentőségű és egyetemes értéket képviselő kulturális és természeti örökségi helyszínek kerülhetnek fel. A világörökségi terület esetében a kulcsszó a "kiemelkedő jelentőségű, egyetemes érték" (KEÉ). Míg az Európai Táj Egyezmény szerint minden táj rendelkezik olyan értékkel, amit védeni kell, addig a Világörökség Egyezmény az „emberiség” számára fontos, kiemelkedő értékek védelmét helyezi előtérbe. Az egyezmény szerint a KEÉ a Világörökség Bizottsága által ekként elfogadott érték, amely kivé-

telessége és páratlansága miatt nemzetközi szempontból is kiemelkedő és egyedi kulturális örökségi, illetve természeti jelentőséggel bír, ennél fogva folyamatos megőrzése és védelme az egész emberiség, a jelen és a jövő generációi számára meghatározó fontosságú. A világörökségi területeken ezért a tájgondnokság, illetve a tájgondnokok elsődleges feladata ezeknek az értékeknek (KEÉ) a megőrzése és a védelme.

VILÁGÖRÖKSÉGI TERÜLETEK

A Világörökségi Egyezmény szerint a kultúrtájak (egyes megközelítés szerint ezzel szinonimaként a történeti tájak) azok a tájak, amelyek az ember és a természet kölcsönhatása révén



alakultak ki - azaz emberkéz alkotta azokat -, a természeti hatásokkal szervesen együttműködve. Az egyezmény három fajtájukat különbözteti meg:³

- az ember által tudatosan megtervezett és kialakított tájképek, beleértve az épületekhez vagy épületegyüttesekhez kapcsolódó kerteket és parkokat is (pl. a fertői Eszterházy-kastély kertje);
- olyan tájak, amelyek egy fejlődési folyamatot tükröznek, és amelyek jelenlegi formája természetes környezetükhöz való kapcsolódásuk vagy arra való reagálásuk révén alakult ki (pl. ide tartozik hazánk három kultúrtája is, a Hortobágy, a Fertő kultúrtáj és a Tokaji történelmi borvidék is);
- harmadikként az ún. társult értéket hordozó (asszociatív tájak) kultúrtájak, amelyek vallási, művészeti vagy kulturális jelenségeikkel kötődnek a természeti elemekhez.

A természeti örökségnek az olyan értékeket tekintjük, amelyek esztétikai vagy tudományos szempontból rendkívüli

értékű fizikai és biológiai képződmények vagy képződménycsoportok, a tudomány vagy a megőrzés szempontjából rendkívüli értékű geológiai és fizográfiai képződmények, a kihalástól fenyegetett állat- és növényfajta lakó- ill. termőhelyeül szolgáló, pontosan körülhatárolt területek és a természeti tájak.

A világörökségi cím elnyerésekor megtörténik a területek besorolása a különböző örökségvédelmi kategóriákba. Magyarország jelenlegi nyolc világörökségi területe közül hét tartozik a kulturális kategóriába, és csak egy nyerte el a természeti kategóriában a címet (Aggteleki karszt). További érdekesség, hogy a hét kulturális világörökségi helyszín közül három olyan, amelynek a nevében, megnevezésében is szerepel a „kultúrtáj” kifejezés. A tájak a következők

- Tokaj-hegyaljai történelmi borvidék kultúrtáj (2002, kulturális/kultúrtáj)
- Fertő / Neusiedlersee kultúrtáj (2001, kulturális/kultúrtáj)
- Hortobágyi Nemzeti Park - a Puszta (1999, kulturális/kultúrtáj)

2. ábra/fig.:

A kulturális örökség szempontjából kiemelten kezelendő területek / *Regions with high cultural heritage value*
(FORRÁS/SOURCE: OTRT, 2008)

A hétből további kettő van, amely kulturális kategóriában lett csak kiemelve, de a védett örökség valójában a környezetével együtt alkot szerves egységet:

- az Ezeréves Pannonhalmi Bencés Főapátság és természeti környezete (1996, kulturális) és
- a Hollókő ófalu és környezete (1987, kulturális).

Ha a felterjesztett, de még el nem fogadott tíz világörökségi helyszínt is áttekintjük (Magyar Világörökségi Várományosi Helyszín) akkor továbbiakat találunk, amelyek jelentős területet fednek le (1. ábra):

- A római limes magyarországi szakasza – A Ripa Pannonica Magyarországon (2009, kulturális)
- Visegrádi királyi székhely és vadászterület (2000, kulturális)
- A Tihanyi-félsziget, a Tapolcai-medence tanúhegyei és a Hévízi-tó (1993, kulturális)
- A tájház hálózat Magyarországon (2000, kulturális)
- A Mezőhegyesi Állami Ménesbirtok (2000, kulturális)
- Az észak-keleti Kárpát-medence fatemplomai (2000, kulturális)
- A Komárom / Komarnoi erődrendszer a Duna és a Vág folyók összefolyásánál (2007, kulturális)
- A Tarnóc ős-élőhely (2000, kulturális).

A világörökségi és a világörökség-várományos területeken⁵ kívül számos

olyan meglévő vagy tervezett kulturális örökségvédelmi kategória létezik, amelyeknél a tájgondnokok feladatot/szerepet kaphatnának. A kulturális örökségvédelmi törvény szerint létező kategória a történeti táj kategóriája, a területrendezési szerint a történeti település kategória. Utóbbi években egyre jobban erősödik, gyarapodik a hazai Naturpark hálózat is. Térképen ábrázolva a településeket jól látható, hogy számos olyan kisebb-nagyobb területi egység már most is kialakult az országban, amelynél sürgősen merülhet fel az igény a képzett tájgondnokok alkalmazására (2. ábra).

Az örökségvédelmi területek kiterjedését tekintve tehát mindenképpen indokolt lenne a tájhoz és a kulturális örökségvédelem gyakorlati menedzselési problémáihoz értő szakemberek alkalmazása – legalább a világörökségi területeken.

MILYEN TÁJI ÖRÖKSÉGGEL KELL FOGLALKOZNI EGY TÁJGONDNOKNAK?

A világörökségi törvény^{6,7,8} KEÉ-eket, azok védelmét helyezi a fókuszba. Az elkészült világörökségi kezelési tervek dokumentációi (helyzetleírás, kezelési terv, kezelési kézikönyv) részletesen felsorolják az egyes területek védendő értékeit, kifejtik védelmük módját. A kezelési kézikönyv keretében a világörökségi tájgondnokok részletes leírást kapnak az értékekről, a védelem eszközeiről és

5 Országos Területrendezési Terv (OTRT), VÁTI, 2008

6 2001. évi LXIV. törvény a kulturális örökség védelméről

7 315/2011. (XII. 27.) korm. rendelet a világörökségi kezelési tervről, a világörökségi komplex hatásvizsgálati dokumentációról és a világörökségi várományos helyszínekről

8 2011. évi LXXVII. törvény a világörökségről

a gyakorlati alkalmazás lehetőségeiről. A világörökségi területek „kiemelkedő egyetemes értékei”, a védettség alapját képező értékek táji szempontból három fő csoportba sorolhatók: anyagi kulturális örökség értékei, szellemi értékek és természeti örökség értékei (3. ábra).

Az anyagi értékek közé elsősorban az épített elemeket (épületeket, építményeket), épített tájértékeket értjük, amelyek a maguk épített, fizikai valóságában is megjelennek a területen. A szellemi-kulturális értékek^{6,9} közé a nem materializálódott értékeket, például a hagyományos ökológiai tudást, a tájhasználatot, a kulturális hagyományokat, a népszokásokat, szélesebb értelemben magát a tájtörténetet értjük. A természeti értékek közé a védett természeti értékeket, az ökológiai hálózat elemeit, az értékes élőhelyeket/fajokat, az élő tájértékeket, a tájképet, szélesebb értelemben a föld, a víz és a levegő védelmét is értjük.

A kezelési tervek egyik fontos megállapítása, hogy felhívta a döntéshozók figyelmét arra, hogy a kulturális örökségvédelem hierarchikus rendszeréből hiányzik egy olyan operatív szint, amely a helyi, mindennapi gyakorlati problémák, feladatok megoldásában nyújthatna segítséget. Ennek a hiányzó szintnek a pótlását több kezelési terv is egyértelműen a területenként önálló Tájgondnokságok megalapításában látja.^{10,11,12}

TÁJGONDNOKSÁG, TÁJGONDNOKOK

A világörökségi kultúrtáj megőrzésének, fejlesztésének egyik alapja a megfelelő szabályozás és iránymutatás, de ez nem működhet megfelelő fenntartó szervezet nélkül. A táj jellemzője, hogy jellege folyamatosan változik, ugyanakkor

összefüggő rendszert alkot, melynek fejlesztése, karbantartása túlmutat az egyes birtokhatárokon és a települések közigazgatási területein. A tájgondnoki szervezet egy olyan munkaszervezet, amely képes elvégezni a települések külterületein és közterületein jelentkező tájrendezési és fenntartási feladatokat. A tájgondnokság feladata a település- és tájfennntartás térségi koordinációja, a településgazdálkodás és a táj fenntartásának összehangolása és gyakorlati megvalósítása.

A Tájgondnokság akkor hatékony, ha településcsoportonként, 4-5 településenként kerül megszervezésre, hiszen a munka koordinálása, irányítása is általában ilyen kisebb területi egységekben hatékony, illetve a távolabb eső településeken eltérő jellegű feladatok jelentkezhetnek. A Világörökségi Tájgondnokság feladata, hogy támogassa és irányítsa a településcsoportok tájgondnoksági rendszerének megszervezését, szükség szerint összehangolja működésüket és a visszajelzések alapján intézkedjen a munkaszervezetek hatékonyabbá tételéről. A településcsoportonként jelentkező feladatok menedzseléséhez (megszervezéséhez, ütemezéséhez, ellenőrzéséhez) munkaszervezetenként legalább egy szakirányú felsőfokú végzettségű személyt (tájgondnokot) kell teljes állásban alkalmazni. A konkrét gyakorlati feladatok elvégzéséhez – a feladatok nagyságához mérten – 3-5 főt célszerű a tájgondnokok vezetése alatt alkalmazni, teljes állásban, mely a szezonálisan jelentkező munka mennyiségétől függően szükség szerint bővíthető. Az alkalmazottak a településcsoporton belül, a munka mennyiségétől függően átcsoportosíthatók.

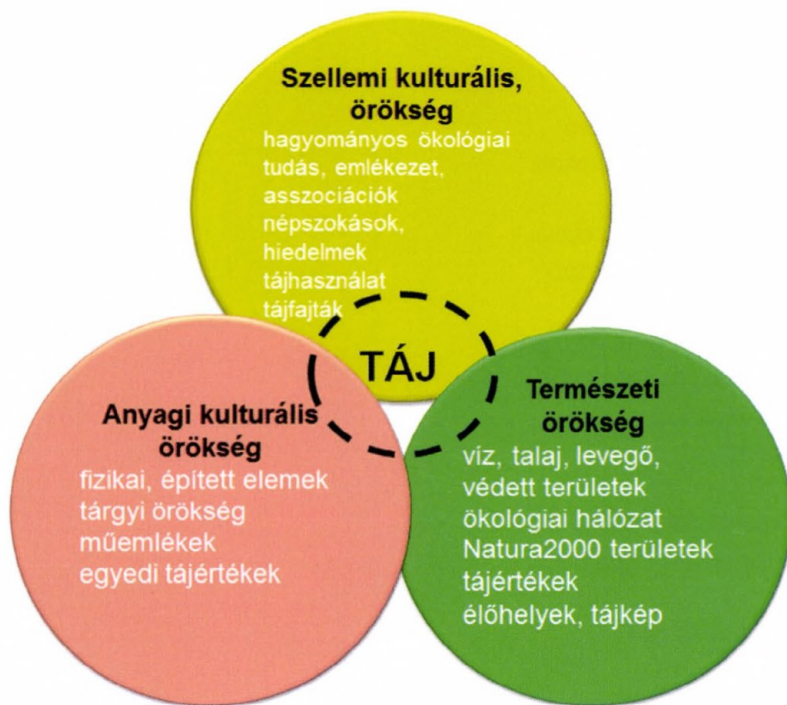
A Tájgondnokság, illetve a tájgondnokok nem helyettesítik a világörökségi terület egyéb szervezetei-

9 2006. évi XXXV. III. törvény a szellemi kulturális örökségről

10 Fertő / Neusiedlersee Kultúrtáj Világörökségi Helyszínrre és Védőövezetére Világörökségi Kezelési Terv Szakmai Előkészítésére Szolgáltató Megalapozó Dokumentáció És Világörökségi Kezelési Terv, Pestterv Kft. – Budapesti Corvinus Egyetem, 2016

11 A Tokaj-Hegyaljai Történelmi Borvidék és Kultúrtáj Világörökségi Helyszínrre és Védőövezetére vonatkozó Kezelési Terv, Város-Teampannon Kft, 2016

12 Hortobágyi Nemzeti Park – A Pusztai Világörökségi Terület Helyszínrre és Védőövezetére vonatkozó Kezelési Terv, Hortobágyi Nemzeti Park Igazgatóság, 2016. A legfontosabb, tájvédelemmel kapcsolatos, hatályos jogszabályok gyűjteményét Kollányi László: Tájvédelmi övezet lehatárolásának új metodikája az Országos Területrendezési Tervben. c. tanulmányának melléklete in 4D (2007) 6. sz. adja.



3. ábra/fig.:

A világörökségi területeken megjelenő táji örökségi értékek főbb csoportjai / Main types of cultural heritage on World Heritage Sites

(SAJÁT SZERKESZTÉS/
 EDITED BY THE
 AUTHOR)

nek, szereplőinek feladatát, munkájuk inkább egyfajta hiánypótlásként jelenik meg. A tájgondnokoknak, a megfelelő működés érdekében, a következő szervezetekkel kell együttműködni, illetve kapcsolatot tartani:

- a Világörökségi gondnoksággal a szervezetépítés/fejlesztés, képzés, eszközbeszerzés, hatékonyság-növelés, visszacsatolás, finanszírozás terén,
- a helyi önkormányzatokkal az önkormányzati területek ellenőrzése, karbantartása, fejlesztése terén,
- a közutak kezelőjével a kezelési feladatok elhatárolása, országos mellékutak sávjának karbantartása, viharkárok megelőzése terén,
- a nemzeti parkokkal, zöldhatósággal a kezelési feladatok elhatárolása, a képzés, a helyi természetvédelmi területek, ökológiai folyosók, vízfolyások ellenőrzése, karbantartása terén,
- a Vízügyi Igazgatósággal a vízfolyások, árkok, záportározók, kapcsolódó műtárgyak karbantartása, vízkármegelőzés terén,

- a helyi természetvédelmi, örökségvédelmi NGO szervezetekkel a kisebb fenntartási, szervezési munkák terén,
- oktatási, képzési, ismeretterjesztési együttműködés a helyi NGO-kal, oktatási szervezetekkel.

A világörökségi Tájgondnokság, illetve a településcsoportonkénti munkaszervezet feladatai széles területet fednek le. A felsőbb irányítói szinten elsősorban a feladatok összehangolása, az irányítás, a helyi értékvédelem, az örökségvédelem, az egyedi tájérték felmérések, a települési, táji értéktárak működtetése, a fejlesztések előkészítése, koordináció, pályázat és forráskeresés, az ágazatok, helyi szereplők közötti integrációs feladatok megoldása történik. Az alsóbb szintű helyi munkaszervezetekben inkább az operatív jellegű fenntartási, kezelési munkák dominálnak.

A településcsoport-szintű helyi Tájgondnokság, illetve a tájgondnokok feladatai a következők:

- az önkormányzati tulajdonban lévő vízvezető- és vízpótló rendszerek

ellenőrzése, karbantartása, a meglévő árkok ellenőrzése, a tisztítás megszerzése, a műtárgyak állagának ellenőrzése, kisebb karbantartása, intézkedés az elavult, vagy károsodott műtárgyak javítása, cseréje, vagy pótlása érdekében, meglévő tervek alapján a vízvezető, és vízpótló rendszerek kisebb léptékű fejlesztése.

- az önkormányzati tulajdonban lévő vízfolyások, tavak, záportározók és környezetének folyamatos ellenőrzése, karbantartása, fejlesztése (élőhely megőrzés és fejlesztés);
- az adventív gyomfajok terjedésének monitoringja és folyamatos visszaszorítása;
- az út menti fasorhálózat, mezsgyék ellenőrzése, viharkárok felmérése, a fenntartással és a fejlesztéssel összefüggő feladatok: fásítás, fapótlás, növényvédelmi beavatkozások, kármegelőzés (elszáradt ágak eltávolítása, beteg fák kivágása és pótlása stb.);
- a települési zöldfelületi rendszer (közparkok, közkertek, köztemetők, kegyeleti parkok, közutak zóldsávja), pihenőhelyek gondozása, karbantartása, fejlesztése;
- a helyi természetvédelmi területek kezelési és fenntartási terve szerint a terület fenntartását biztosító beavatkozások végrehajtása, elsősorban önkormányzati területeken,
- az egyedi tájértékek felmérése, kataszterezése, rendszeres ellenőrzése, kisebb karbantartási feladatok elvégzése;
- a köztárgyak, az információs táblák stb. ellenőrzése, karbantartása, javítása, szükség esetén pótlása, hiányának felmérése, újak telepítésének megszervezése;

- az életveszélyes, a tájképet zavaró építmények elbontása (a tulajdonosokkal együttműködve);
- a külterületi dűlőutak karbantartása, a téli hóeltakarítás az önkormányzati utakon;
- a zöldfelületi rendszer karbantartása során keletkező biomassza összegyűjtése, komposztálásának megszervezése és visszajuttatása a zöldfelületekre;
- az illegális hulladéklerakók felszámolása, elhagyott hulladék összegyűjtése;
- egyéb, tájfenntartással, tájrehabilitációval összefüggő feladatok.

A világörökségi tájgondnokságokon legalább egy fő felsőfokú végzettségű tájgondnok alkalmazása javasolt, aki átlátja a térség problémáit, irányítja, szervezi a tájgondnokság működését. A feladatok összetettsége és a helyi érdekeltek érintettsége miatt a tájgondnoknak jó kommunikációs és szervezési képességgel rendelkező szakembernek, komplex vízgazdálkodási, településmérnöki, természetvédelmi, mezőgazdasági, építészeti, tájépítészeti, néprajzi, helytörténész, múzeológusi, kultúra- és közösség-szervezői tudással is rendelkező személynek kellene lenni. A tájgondnokok alkalmazása biztosítékot jelenthet arra, hogy az egyes szakterületi, ágazati megoldásokon túl a térség hosszútávú érdekeit figyelembe vevő megoldások szülessenek. ©

LANDSCAPE MANAGEMENT AND HERITAGE PROTECTION FOR WORD HERITAGE SITES

The cultural heritage protection of landscapes has been getting more and more important in the last decades. The World Heritage Sites Convention and the European Landscape Convention are among the most effective tools for the protection of cultural landscapes. Beyond the legal framework and policy instruments, a new local landscape management body needs to be set up for each World Heritage Site. This new organisation would ensure to fill the gaps in local landscape management. The guiding principles, the clear management process, and the existence of a management/operational organisation body (called „Tajgondnokság”) would safeguard and preserve the quality of outstanding universal values of World Heritage Sites. ●