

Tájképvédelmi övezet lehatárolásának új metodikája az Országos Területrendezési Tervben *New methodology for designation of visually important areas in the frame of national structural plan*

LEKTOR | SZILÁGYI KINGA

Az Országos Területfejlesztési Hivatal Területrendezési Főosztálya – jelenleg az Önkormányzati és Területfejlesztési Minisztérium Területrendezési és Tervezési Főosztálya – koordinálásával 2005-ben kezdődtek meg az Országos Területrendezési Terv (OTrT törvény) felülvizsgálatának és módosításának előkészítő munkálatai. A felülvizsgálat szempontjai között kiemelt fontosságot kapott a fenntartható fejlődés követelményének figyelembevétele, a területi, táji, tájképi, természeti, ökológiai és kulturális adottságok, értékek megőrzése, illetve az erőforrások védelme. A jogszabálymódosítás megalapozásánál szükségessé vált új módszertan kidolgozása az országos tájképvédelmi övezet lehatárolásához, amelynek kidolgozására megbízást a Corvinus Egyetem Tájtervezési és Területfejlesztési Tanszéke kapott. Az országos szintre emelt tájképvédelmi övezet meghatározásához térinformatikai jellegű feldolgozáson alapuló új metodika került kidolgozásra. Az elemzés során áttekintettük a tájképvédelemmel kapcsolatos jelenlegi gyakorlatot, a külföldi kutatási eredményeket, metodikákat, a jelenlegi jogszabályi hátteret.

A magyar táj a sokszínű Euró-

pa egyik legjellegzetesebb, kulturális és természeti adottságokban leggazdagabb térsége. A globalizációs tendenciák erősödésével, a beépítés növekedésével, a környezetszennyezés fokozódásával a hazai tájat, tájképet is az átalakulás veszélye fenyegeti. A szabad természeti javak holisztikus megközelítésű gazdálkodásának hiányára vezethető vissza, hogy a víz, a levegő, a talaj mellett kis hangsúlyt fektetünk a látvány, a tájkép, a vizuális környezet tudatos védelmére. Bár jogszabályokban néhol megjelenik a tájkép, településkép illetve a tájképvédelem kifejezés, a részletes értékelési, védelmi, tervezési, gazdálkodási módszerek hiányoznak a mindennapi gyakorlatból. Ennek következménye, hogy óriásplakátok lepik el a külvárosi területeket, az utak mentét, adótoronyok és szélmotorok jelenhetnek meg tájképi szempontból kifogásolható területeken vagy olyan jellegű beépítések történnek, amelyek tájidegenek.

A tájkép a táj legjellegzetesebb, legáltalánosabban használt és ugyanakkor legnehezebben definiálható jellemzője, annak ellenére, hogy maga a táj fogalom is a legtöbb nyelvben magára a tájképre utal, illetve

abból származik. Az angol nyelvben használt „landscape” vagy a német „Landschaft” szavak a XV. század óta használt holland „landschap” kifejezésből származnak. Az összetett szó a földre, területre illetve annak látványára utal. A táj látványa tehát meghatározó „eleme” a tájnak, hiszen a tájat alkotó minden tényező – legyen természeti vagy mesterséges eredetű – a látványban áll össze tájképpé.

Gyakorlati tapasztalat, hogy a területrendezési, környezetrendezési tervekben, környezeti hatásvizsgálatokban (KHV) a tájkép, mint a táj megjelenése, a vizuális-esztétikai értékek hordozója, kevés figyelmet kap. Tudományos igényű tájökológiai, tájépítészeti megközelítéssel, a mindennapi életben felhasználható értékelési, tervezési módszerekkel ritkán találkozunk. Számtalanszor tapasztalhatjuk ezért, hogy a tájkép, a táj vizuális-esztétikai értékei védelem nélküliek, „gazdátlanok”, folyamatosan degradálódnak. A tájkép, mint gazdasági erőforrás ugyanakkor más szempontból fel is értékelődik (pl. lakóparkok hirdetései). A hagyományos tájkép megőrzése, a jellegzetes tájkarakter fejlesztése a műemlékvédelem, az építészet, az üdülés-idegenforgalom, valamint a területi tervezés és tájtervezés egyre fontosabb területévé válik.

Történetileg tekintve a tájkép, mint közös nemzeti vagyon, mint a szabad természeti javak egyike, elődeink hosszantartó évezredes tájformáló tevékenysége során alakult ki. A táj (kultúrtáj) szerkezete, karaktere ezért mindenkor lenyomata, tükrözője a megelőző korok tájhasználatának. A jelenkori táj (és annak vizuális meg-

jelenése, a tájkép) történeti folyamatok eredményeképpen jött létre. Megőrzése és fejlesztése nemcsak gazdasági érdek, hanem nemzeti örökségünk védelmét, az identitástudat megőrzését, a lokálpatriotizmus kialakulását jelenti. A látvány (a táj és a tájkép) olyan köztulajdon és nemzeti kincs, amelynek vizsgálatával, értékelésével, védelmével, fejlesztésének kérdéseivel nemcsak tudományos szinten, hanem a gyakorlati tervezési munkákban is szükséges foglalkozni. Az értékelés, védelem, jogi szabályozás jelenlegi hiányosságai miatt a látvány, a tájkép az egyik legrohamosabban pusztuló környezeti erőforrásunk. Az OTTrT új tájképvédelmi övezetei részben hozzájárulhatnak ennek a hiánynak a pótlásához.

A tájak, tájképek tudományos igényű értékelése a múlt század második felében kezdődött meg. A nemzetközi szakirodalomban szép számmal található tájképértékeléssel, vizuális-esztétikai értékeléssel kapcsolatos kutatásokat [Bishop 1994, Clay 2000, Daniel 2001, Bell 2001, Guidelines 2002, Ode 2002]. A tájképértékelési módszerek kifejezetten a táj esztétikai értékét igyekeznek meghatározni, elsősorban a tájkép „kvalitásainak” minősítésével. A tájképi „szépség” megítélése azonban nagyon nehezen objektivizálható. A különböző vélemények, szépségideálok nemcsak az esztétikai értékelés szubjektivitásával, de a tájértelmezések különbségeivel is magyarázhatók. Más kapcsolat áll fenn az ember és környezete között, mások a tájképpel szembeni társadalmi elvárások, ha a táj kultúrtörténeti alapokon nyugvó jelentése és jelentősége eltérő az adott területeken.

Az elméleti tájértelmezések különbözősége ellenére számos európai országban végeznek gyakorlati szempontú tájképértékeléseket [EIAO 2002]. Az EU által is előírt környezeti hatásvizsgálatok részeként vizuális esztétikai hatásvizsgálatokat kell végezni. Az Egyesült Királyságban a vizuális esztétikai vizsgálatok végzésének útmutatója, kézikönyve, mindenfajta területi tervnél, területfejlesztési munka meg-

alapozásánál segíti a vizuális esztétikai értékek védelmét [Guidelines 2002]. Franciaországban szisztematikusan, monitoring jelleggel tájfotózásokat végeznek tájarchívum készítéséhez. A tájképileg meghatározó „szélfarmok” környezeti engedélyezési folyamatában a tájképi, vizuális-esztétikai szempontok meghatározóak. Szaporodnak a tájképpel kapcsolatos kutatások az agrár-környezetvédelem, a Natura2000 területek és az érzékeny természeti területek (ESA) és a tájkarakter kutatások területén is.

A tájképértékelések egyik sajátos módszerét képezik az USA-ban, a nyolcvanas években kifejlesztett közgazdasági jellegű módszerek, ahol a tájkép (a látvány) pénzben kifejezhető értéként jelenik meg. A komplex közgazdasági környezetértékelések (hedonikus ármódszer, a természeti területek értékelésére végzett utazási költség módszer és feltételes értékelés felmérés) során a tájképi érték közvetett módon valamennyi módszer esetében megjelent [Boulding 1993, Szlávik 2005].

A tájkép, a táj látványának minősítése természetesen nem függetleníthető a szubjektivitástól, a „tetszik, közömbös vagy nem tetszik” véleményalkotástól. A szociológiai, környezetpszichológiai jellegű értékelések a látványra alapozott tájminősítő mérőszámokat használják a valorizására. Az értékelése során a megkérdezett laikusok számára tájképeket vetítenek, amelyeket a különböző paraméterek szerint minősíteni kell. A szubjektivitás kiküszöbölésére nagyobb, statisztikailag is elemezhető csoporton végzik a kísérletet. A nagy számok törvénye alapján a megkérdezettek magas száma kiszűri a „mintavételezési” hibát és objektívnek tekinthető tájképi mutatószámot kapunk [Kaplan 1972].

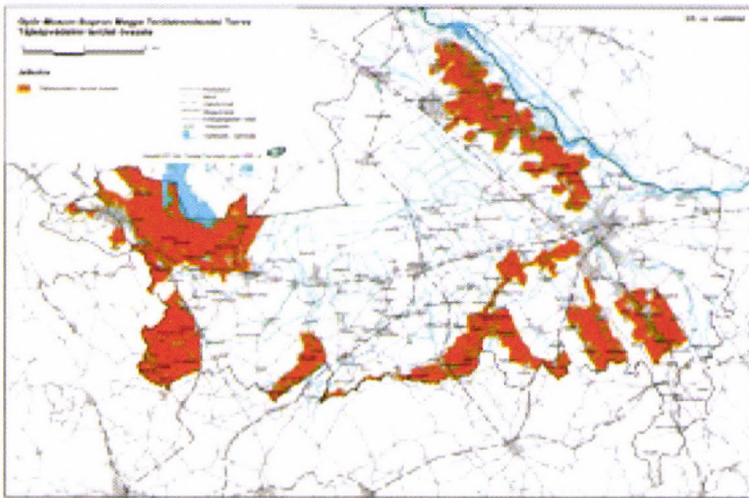
A tájképvédelem alapja, hogy a tájképvédelem elve, fogalma megjelenjen a hazai jogszabályokban, rendezési tervekben. Vizsgálataink szerint jelenleg a tájkép mint kifejezés több mint harminc hazai jogszabályban is előfordul [Melléklet I]. A sorban a leg-

újabb az Európai Tájjegyzmény, amely szintén megköveteli a tájak, tájképi értékek kutatását, feltárását. A jogszabályok közül a legfontosabb a területfejlesztésről és területrendezésről szóló 21/1996-os törvény és a végrehajtásáról szóló 18/1998-os rendelet, amely először teremtette meg a tájképvédelmi övezet kijelölhetőségét hazánkban.

A jogszabályi előírás az övezeti lehatárolásnak számos problémáját vetette fel. Mivel a tájképvédelmi övezet lehatárolásának nincs elfogadott módszertana, ezért mindig a terv készítőjére van bízva az övezetek lehatárolásának módja. Jelenleg ezek a lehatárolások nem egységesek, egymással nem kompatibilisek (1. ábra, 2. ábra). A tervekben nem állapítható meg és nem egyértelmű, hogy milyen elvek alapján történt az övezeti lehatárolás. Az elkészült megyei területrendezési tervek tájképvédelmi övezetének vizsgálata alapján a következők állapíthatók meg:

- a tájképvédelmi övezetek némely tervben településhatárosan, más tervekben területhatárosan jelennek meg,
- az övezetek a területlehatáros változatok során sem alkottak klasszikus értelemben megjelenő övezeteket, gyakran elapróztak, szétszórtak,
- a tervekben nem volt tisztán látható, hogy milyen elvek szerint történt a lehatárolás,
- a területhatáros megoldások egységesen csak a CORINE adatbázis néhány kiemelt területhasználati kategóriáján alapultak.

A megyei területrendezési tervek vizsgálata alapján megállapítható volt, hogy a lehatárolt tájképvédelmi övezetek – az egységes vizsgálat és módszertan hiányában – nem voltak alkalmasak arra, hogy alulról építkezve az országos területrendezési tervben a tájképvédelmi övezeteket lehatároljuk.



1. ábra: Tájképvédelmi övezet Győr-Moson-Sopron megye területrendezési tervében [VÁTI 2005]



2. ábra: Tájképvédelmi övezet Nógrád megye területrendezési tervében [VÁTI 2005]

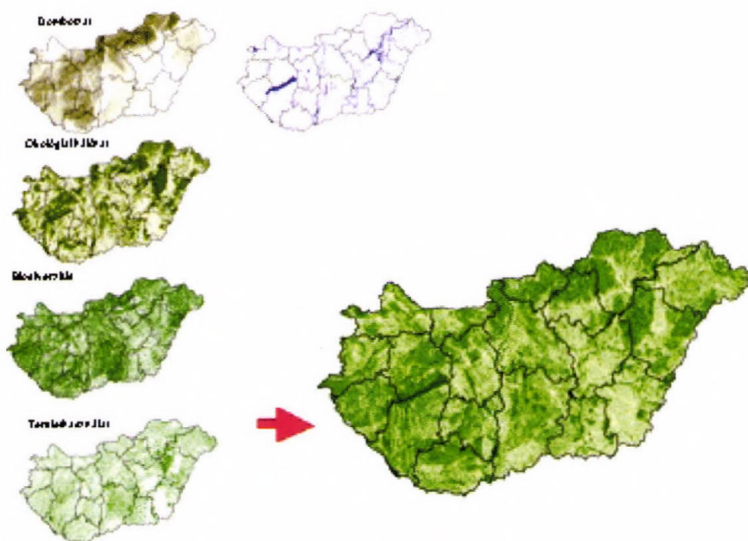
Az OTrT felülvizsgálat tájképvédelmi övezetének lehatárolásához ezért új módszertan került kidolgozásra. A klasszikus térinformatikai módszeren alapuló vizsgálatnál a tájképet meghatározó legfontosabb elemeket két fő csoportba soroltuk: a rurális tájban a természeti adottságok közül a domborzat, a növényzet, a borítottság, a területhasználát szerkezete, az urbánus tájban a kulturális örökség adottságai, az épített elemek száma, minősége és együttese volt a meghatározó [Kollányi 2006]. A tájképben a természeti adottságok és a kulturális örökség elemei sajátosan keverednek és mindkét csoport egyaránt fontos meghatározója a látványnak (pl. míg a bükki tájképet elsősorban a domborzat és a növényzet határozza meg addig a zalai tájban a domborzat, a településszerkezet, tájszerkezet mintázata egyaránt meghatározó fontosságú) (3. ábra). A két megközelítés eltérő vizsgálati módszereket követelt meg.

Az értékelésnél követett alapelvek a következők voltak:

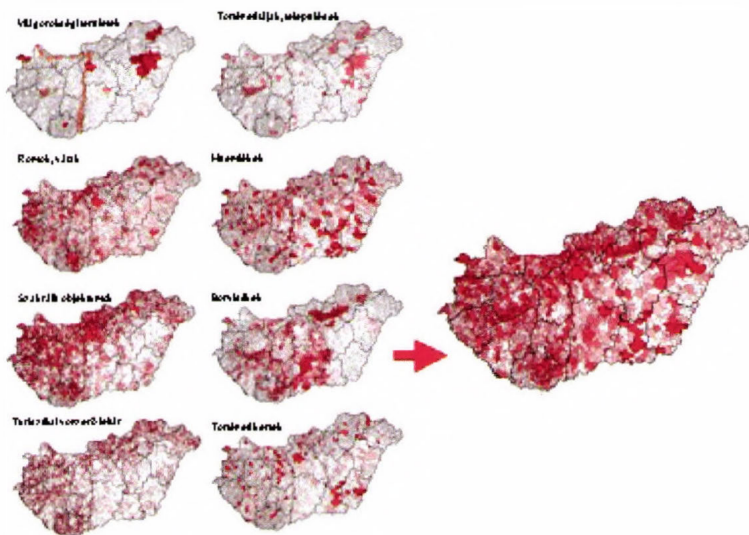
- Az országos értékelés csak térinformatikai feldolgozással valósítható meg. Minden megfogalmazott értékelési szemponthoz megpróbáltunk valamilyen térinformatikai adatbázist rendelni.
- Minél több vizsgálati szempontot vesszünk számításba, annál pontosabb értékelést kapunk.
- A szubjektivitásból származó arányeltolódásokat a vizsgálatba bevont elemek számának növelésével csökkentettük.
- Csak olyan tájképileg fontos elemeket vizsgáltunk, amelyek adatbázisa országos lefedettségű volt.
- A technikailag még kezelhető, leg részletesebb adatbázisokat, elemzéseket használtuk a feldolgozáshoz.
- Az egységes adatbázis alapját a DTA50 digitális topográfia térkép jelentette.
- A rendkívül eltérő, különböző jellegű tematikus fedvények (pont, vonal, felület, településsoros adat) összehasonlításának, összekapcsolásának megkönnyítésére az adatokat egy

- egységes rácshálós modellbe (1 x 1 km) konvertáltuk. Az értékelések elvégzése után az eredményeket településsoros adatbázissá alakítottuk vissza.
- A vizuális hatások értékelése a legtöbb szakirodalmi adat szerint a vizsgált objektum körüli 2 km-es távolságig terjed, ezért az értékelési cellák rácsméretét ennek felében, 1 km-ben határoztuk meg.
 - Új, önálló felmérésekre, kutatásokra az értékelés szűk határideje miatt nem volt lehetőség, ezért csak meglévő adatokat használtuk.
 - A nemzetközi gyakorlatban elterjedt tájökölógiai mérési módszereket (landscape metrics) alkalmaztuk.
 - A kapott eredményeket a megyei tervekkel, kistájkezeléssel összevetve (visszacsatolás) folyamatosan finomítottuk az értékelés módszerét.
 - A vizsgált elemeket a könnyebb összehasonlíthatóság és számolás kedvéért 10 pontos értékskála rendszerbe konvertáltuk.
 - A természeti adottságok és a kulturális örökség szerinti értékelést két szálon egymástól függetlenül végeztük és csak a kapott végeredményt dolgoztuk össze egységes övezetté.
 - Az értékelésben a pozitív „adottságok”, tájképi értéket növelő tényezők mellett a tájképi értéket csökkentő tényezőket is vizsgáltuk.

3. ábra: A tájképvédelmi területek lehatárolásának modellje az OTrT-ben



4. ábra: Tematikus rétegek a természeti adottságok értékeléséhez

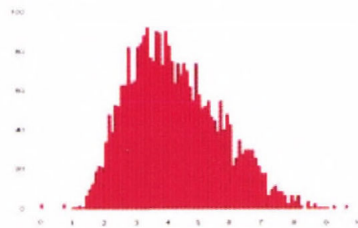


4. ábra: Tematikus rétegek a kulturális örökség vizsgálatához

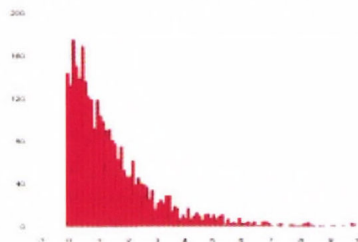
A természeti adottságok összesítésével kapott és a kulturális örökség alapján számolt településkénti tájképi mutatókat egyaránt egy tízponos skálán jelenítettük meg (5. ábra). A grafikonokon jól látható, hogy míg a természeti adottságok normál eloszlást mutatnak, addig a kulturális adottságok értékei egy exponenciális függvény mentén helyezkednek el.

A grafikonok alapján könnyen belátható, hogy a kétféle adottság alapján kapott tájképi mutatók mechanikus összegzésével a kulturális örökség adottságai kisebb súllyal esnének számításba.

Természeti adottságok

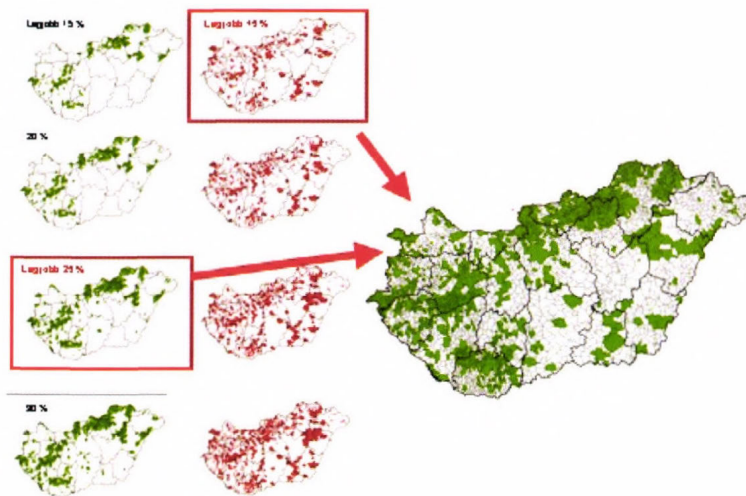


Kulturális örökség adottságai



5. ábra: Természeti adottságok és a kulturális örökség alapján számolt tájképi mutatók településkénti gyakorisága

A grafikonok jól mutatják, hogy szinte minden településnek van valamilyen értéke, de a tájképvédelmi területek lehatárolásához természetesen meg kellett valahol „húzni” az értékhatárt a skálán. A gyakorisági függvények alapján markáns természetes határ nem volt kijelölhető, ezért külön-külön a természeti adottságok és kulturális örökség pontszámok alapján megjelenítettük a legmagasabb értéket kapott településeket. A 15, 20, 25, 30, 35, 40 %-os felső tartományba eső településeket térképen ábrázolva is jól látható, hogy a természeti adottságok alapján kiválasztott települések inkább foltszerűen helyezkednek el és a százalékok növelésével „húznak” a tömbök. A kulturális örökség adottságok alapján kiválasztott települések inkább rendszertelenül elszórtan találhatóak és nehezebb „övezeteket” lehatárolni.



6. ábra: Tájképvédelmi területek lehatárolása a természeti adottságok és a kulturális örökség fedvények összesítésével

A tájképvédelmi övezet végső területének lehatárolásához a határok „mehűzása” az egyeztetések eredményeképpen alakult ki (6. ábra). A természeti adottságok alapján rangsorolt települések felső kategóriájának 25,

és a kulturális örökség szempontjából rangsorolt települések felső 15 %-ának egyesítésével olyan országos tájképvédelmi övezet került kijelölésre, amely már megfelelt a széles szakmai elvárásoknak. Az országos szintű, (településsoros) övezet finomítására, a konkrét területek beazonosítására a kiemelt térségi és megyei területrendezési tervekben nyílt további lehetőség.

MELLÉKLET

TÁJKÉPVÉDELEMMEL KAPCSOLATOS LEGFONTOSABB JOGSZABÁLYOK

1996. ÉVI LIV. TÖRVÉNY AZ ERDŐRŐL ÉS AZ ERDŐ VÉDELMÉRŐL, EGYSÉGES SZERKEZETBEN A VÉGREHAJTÁSÁRÓL SZÓLÓ 29/1997. (IV. 30.) FM RENDELETTEL

Az erdészeti létesítmény – különösen az erdészeti magánút – tervezése és építése során tekintettel kell lenni az erdei életközösség megóvására, ezen belül a talaj vízgazdálkodására, a fényviszonyokra és a vadon élő állatok mozgására, valamint a *tájkép védelmére*.

1997. ÉVI LXXVIII. TÖRVÉNY AZ ÉPÍTETT KÖRNYEZET ALAKÍTÁSÁRÓL ÉS VÉDELMÉRŐL

e) a környezet-, a természetvédelem, a tájhasználat és a tájkép formálásának összehangolt érdekeit, különös tekintettel a víz, a levegő, a talaj, a klíma és az élővilág védelmére,

45/1997. (XII. 29.) KTM RENDELET AZ ÉPÍTÉSZETI-MŰSZAKI TERVDOKUMENTÁCIÓK TARTALMI KÖVETELMÉNYEIRŐL

(2) A *településképi* követelmények tisztázására szolgáló elvi építési engedélyezési tervdokumentációnak a tervezett épít-

mény környezetbe illesztése, megjelenése (homlokzatképzése, színezése) bemutatása érdekében szükség szerint tömegvázlatot, fotómontázst, makettfotót vagy utcaképet kell tartalmaznia

(3) Az antennát övező táj 4 km-es sugarú körön belüli vázrajza 1:5000 léptékű vázrajz, amelyen ábrázolni kell mindazon építményt és természeti képződményt (jellemző magassági adatokkal), amelyek befolyásolják az antenna láthatóságát.

(4) Az antenna esetleges álcázási módját.

83/1997. (IX. 26.) OGY HATÁROZAT A NEMZETI KÖRNYEZETVÉDELMI PROGRAMRÓL

Az iparszerű módszerek alkalmazása következtében a nagytáblás művelés jelentősen hozzájárult a biodiverzitás csökkenéséhez és a *tájkép elszegényedéséhez*.

18/1998. (VI. 25.) KTM RENDELET A TERÜLETFEJLESZTÉSI KONCEPCIÓK, PROGRAMOK ÉS A TERÜLETRENDEZÉSI TERVEK TARTALMI KÖVETELMÉNYEIRŐL

2253/1999. (X. 7.) KORM. HATÁROZAT A NEMZETI AGRÁR-KÖRNYEZETVÉDELMI PROGRAMRÓL ÉS A BEVEZETÉSÉHEZ SZÜKSÉGES INTÉZKEDÉSEKRŐL

a speciális természetvédelmi szempontokat figyelembe vevő kezelést igénylő területek hasznosításának elősegítése, a természeti értékek, védett fajok, élőhelyek, *tájkép megőrzésének* és állapotuk javulásának érdekében

2000. ÉVI CXII. TÖRVÉNY A BALATON KIEMELT ÜDÜLŐKÖRZET TERÜLETRENDEZÉSI TERVÉNEK ELFOGADÁSÁRÓL ÉS A BALATONI TERÜLETRENDEZÉSI SZABÁLYZAT MEGÁLLAPÍTÁSÁRÓL

Táj- és településképvédelmi övezet

26. § (1) A *tájképvédelmi, illetve tájkarakter megőrzése* szempontjából kiemelt jelentőségű területek alövezetén

- a) beépítésre szánt terület nem jelölhető ki, illetve a belterület nem bővíthető;
- b) a művelési ág váltás, illetve a más célú hasznosítás csak az adottságoknak megfelelő termelési szerkezet, tájhasználat kialakítása, illetve a tájkarakter erősítése, valamint közmű és közút építése érdekében engedélyezhető;

8/2001. (III. 30.) GM RENDELET A VILLAMOSMŰ MŰSZAKI-BIZTONSÁGI KÖVETELMÉNYEI SZABÁLYZAT HATÁLYBA LÉPTETÉSÉRŐL

A nem hatásvizsgálat-köteles villamosművet is úgy kell tervezni, hogy annak a környezetre gyakorolt hatása a létesítés, üzemeltetés és megszüntetés során az érintett terület lakosságának és a létesítő, üzemeltető, karbantartó személyzetnek az egészségét ne veszélyeztesse, a természeti környezetet és *tájképi értékeket* a lehető legkisebb mértékben változtassa meg.

30/2001. (XII. 28.) KÖM RENDELET A TERMÉSZETVÉDELMI KEZELÉSI TERVEK KÉSZÍTÉSÉRE, KÉSZÍTŐJÉRE ÉS TARTALMÁRA VONATKOZÓ SZABÁLYOKRÓL

2.4. Tájji értékek

A tervezési terület tájji értékeinek (*tájkép, tájjelleg*) leírása, minősítése. A tájji értékek megőrzése vagy alakítása szempontjából meghatározó sajátosságok leírása az e körbe tartozó egyedi tájértékek számbavétele.

2001. ÉVI LXXXI. TÖRVÉNY A KÖRNYEZETI ÜGYEK-BEN AZ INFORMÁCIÓHOZ VALÓ HOZZÁFÉRÉSÉRŐL, A NYILVÁNOSSÁGNAK A DÖNTÉSHOZATALBAN TÖRTÉNŐ RÉSZVÉTELÉRŐL ÉS AZ IGAZSÁGSZOLGÁLTATÁSHOZ VALÓ JOG BIZTOSÍTÁSÁRÓL SZÓLÓ, AARHUSBAN, 1998. JÚNIUS 25-ÉN ELFOGADOTT EGYEZMÉNY KIHIRDETÉSÉRŐL

A „környezeti információ” jelent bármely írott, látható, hallható, elektronikus vagy egyéb formában megjelenő információt, melynek tárgya:

- a) a környezet elemeinek, úgymint a levegőnek és az atmoszférának, a víznek, a talajnak, a földnek, a *tájképnek*, a természetes élőhelyeknek, a biológiai sokféleségnek és összetevőinek, beleértve a genetikailag módosított szervezeteket is, illetve ezen elemek közti kölcsönhatásnak az állapota;

2001. ÉVI LXIV. TÖRVÉNY A KULTURÁLIS ÖRÖKSÉG VÉDELMEKRŐL

23. Régészeti védőövezet: a védetté nyilvánított régészeti lelőhely környezete, amely biztosítja annak fenntarthatóságát, megközelíthetőségét, tájképi védelmét.
- (3) A műemléki környezet területén minden változtatást, beavatkozást a műemlék városképi, illetőleg *tájképi megjelenésének* és értékei érvényesülésének kell alárendelni.

2/2002. (I. 23.) KÖM-FVM EGYÜTTES RENDELET AZ ÉRZÉKENY TERMÉSZETI TERÜLETEKRE VONATKOZÓ SZABÁLYOKRÓL

Az érzékeny természeti területek (a továbbiakban: ÉTT) bevezetésének célja a természeti (ökológiai) szempontból érzékeny földrészleteken olyan természetkímélő gazdálkodási módok megőrzése, fenntartása, további földrészletek kijelölése, amelyek támogatással ösztönzött, önként vállalt korlátozások révén biztosítják az élőhelyek védelmét, a biológiai sokféleség, a *tájképi* és kultúrtörténeti értékek összehangolt megőrzését.

2003. ÉVI XXVI. TÖRVÉNY AZ ORSZÁGOS TERÜLETRENDEZÉSI TERVRŐL

Tájképvédelmi terület övezete

21. § (1) A *tájképvédelmi terület* övezetben a kiemelt térségi és a megyei rendezési tervnek az építmények tájba illesztésére vonatkozó szabályokat is tartalmaznia kell; ennek érdekében a tájképet jelentősen megváltoztatott építmények terveihez külön jogszabályban meghatározott látványtervet kell készíteni.
- (2) Az övezetbe tartozó település helyi építési szabályzatának és szabályozási tervének a *tájképet zavaró* építmények és területfelhasználási módok tilalmára, illetve az építmények tájba illesztésére vonatkozó szabályokat is tartalmaznia kell.

132/2003. (XII. 11.) OGY HATÁROZAT A 2003-2008. KÖZÖTTI IDŐSZAKRA SZÓLÓ NEMZETI KÖRNYEZETVÉDELMI PROGRAMRÓL

Tájrehabilitáció keretében kell rendezni a felhagyott, illetve *tájképpromboló épített elemek*, felszíni megbontások, tájsebek, egykori tsz-központok, katonai gyakorlóterek területét is, első lépésben a védett természeti területeken.

Az érzékeny természeti területek fogalmát a természet védelméről szóló 1996. évi LIII. törvény 53. § (3) c) pontja a következő módon határozza meg: „érzékeny természeti terület az olyan extenzív művelés alatt álló terület, amely a természetkímélő gazdálkodási módok megőrzését, fenntartását, ezáltal az élőhelyek védelmét, a biológiai sokféleség fennmaradását, a *tájképi és kultúrtörténeti értékek* megóvását szolgálja”. A területkijelölések jogi alapját az érzékeny természeti területekre vonatkozó szabályokról szóló 2/2002. (I. 23.) KÖM-FVM együttes miniszteri rendelet teremtette meg.

A településfejlesztési, településrendezési tervekkel is biztosítani kell a települések természeti értékeinek, hagyományos

tájszerkezetének fennmaradását, megőrzését. Ennek érdekében a beépítésre szánt területek és a belterület bővítése nem károsíthatja az ökológiai hálózatot, ennek élővilágát, valamint a *település tájképi értékeit*.

137/2004. (IX. 18.) FVM RENDELET A NEMZETI VIDÉKFEJLESZTÉSI TERV KIHIRDETÉSÉRŐL, VALAMINT AZ EURÓPAI MEZŐGAZDASÁGI ORIENTÁCIÓS ÉS GARANCIA ALAPBÓL NYÚJTANDÓ VIDÉKFEJLESZTÉSI TÁMOGATÁSOKKAL ÖSSZEFÜGGÉSBEN A KEDVEZŐTLEN ADOTTSÁGÚ TERÜLETEK ÉS AZ AZOKHOZ TARTOZÓ TELEPÜLÉSEK MEGÁLLAPÍTÁSÁRÓL

Magyarország 9,3 millió hektárnyi összterületének a 83%-a, 7,7 millió ha (2001) termőterület (13. sz. táblázat), amely a '90-es évek eleje óta fokozatos csökkenést mutat (1990-ben 8,2 millió ha). A mezőgazdaság a földterületek domináns használója, így jelentős hatással bír a környezeti állapot, a *tájkép*, a *talaj* és víz minőségére.

172/2004. (XII. 23.) FVM RENDELET AZ AGRÁR- ÉS VIDÉKFEJLESZTÉSI OPERATÍV PROGRAM KIHIRDETÉSÉRŐL

Magyarországon a mezőgazdasági területek tájképének szerkezete és a biodiverzitás állapota nagyban függ az adott térségekben alkalmazott gazdálkodás módjától, jellegétől, intenzitásától. A mezőgazdasági tevékenység komoly befolyást gyakorol a *tájképre*, legfőképpen a *tájképi elemek térbeli elhelyezkedésére*, és annak szerkezetére. A gazdálkodási módok megváltozása, a specializálódás, az intenzifikáció, illetve esetenként a művelés felhagyása, valamint a tájképi elemek közvetlen rombolása Magyarország esetében az EU-tagállamokhoz képest még jelentősebb mértékben veszélyezteti a tájkép diverzitásának megőrzését. A tájképi értékeket másrésztől a gazdálkodásról egyéb ágazatba való átszervezés (például a turizmus), illetve a nem megfelelően szabályozott urbanisztikai célú terjeszkedés (ipari parkok, belterületbe vonás) is veszélyeztethetik.

97/2005. (XII. 25.) OGY HATÁROZAT AZ ORSZÁGOS TERÜLETFEJLESZTÉSI KONCEPCIÓRÓL

Az erőforrások védelmét szolgáló területhasználat:

A tisztább, természetesebb környezet, egészségesebb és fenntartható társadalom érdekében: nem vagy nehezen megújuló helyi erőforrások (pl. termőföld, *tájkép*, természetes területek, kulturális örökség) védelmét szolgáló területhasználat, mely a barnamezős területeken megvalósuló fejlesztéseket ösztönzi a zöld mezős beruházásokkal szemben, szolgálja a városi-vidéki funkciók térbeli csoportosítását.

314/2005. (XII. 25.) KORM. RENDELET A KÖRNYEZETI HATÁSVIZSGÁLATI ÉS AZ EGYSÉGES KÖRNYEZETHASZNÁLATI ENGEDÉLYEZÉSI ELJÁRÁSRÓL

3. A hatásfolyamatok és a hatásterületek leírása

cca) a telepítés helyeként kiválasztott terület jelenlegi állapotának ismertetését, különösen a természeti és épített kör-

nyezet értékei, a *tájkép* és a tájhasználat bemutatását, ccb) a terület környezet-, természet- és tájvédelmi funkcióinak elemzését.

4. A várható környezeti hatások becslése és értékelése

a) a bekövetkező környezeti állapotváltozások jellemzése az érintett környezeti elemek és rendszerek szerint, különösen az alábbi tényezők figyelembevételével:

aa) a hatás erőssége, tartóssága, visszafordíthatósága, térbeli kiterjedése és időbeli eloszlása, kedvező vagy kedvezőtlen mivolta,

ab) a hatás hozzáadódhat-e más tevékenységek hatásaihoz,

ac) az érintett környezeti elem vagy rendszer védettsége, környezet-, természet- vagy tájvédelmi funkcióinak megváltozása,

ad) a településkarakter (településkép, településszerkezet) megváltozása,

ae) *tájkép*, *tájhasználat*, tájszerkezet megváltozása,

Irodalom

Boulding, K. E.: (1993): The Economics of the Coming Space-ship Earth, Valuing the Earth ed. Herman E. Daly and Kenneth N. Townsend, The MIT Press Cambridge, Massachusetts, London, England,

Ian D. Bishop and David W. Hulse (1994): Prediction of scenic beauty using mapped data and geographic information systems

Landscape and Urban Planning, Volume 30, Issues 1-2, October 1994, Pages 59-70

Eckart Lange (1994): Integration of computerized visual simulation and visual assessment in environmental planning Landscape and Urban Planning, Volume 30, Issues 1-2, October 1994, Pages 99-112

Gary R. Clay and Terry C. Daniel (2000): Scenic landscape assessment: the effects of land management jurisdiction on public perception of scenic beauty Landscape and Urban Planning, Volume 49, Issues 1-2, 25 May 2000, Pages 1-13

Eckart Lange and Ian Bishop (2001): Our visual landscape: analysis, modeling, visualization and protection Landscape and Urban Planning, Volume 54, Issues 1-4, 25 May 2001, Pages 1-3

Terry C. Daniel (2001): Whither scenic beauty? Visual landscape quality assessment in the 21st century Landscape and Urban Planning, Volume 54, Issues 1-4, 25 May 2001, Pages 267-281

Simon Bell (2001): Landscape pattern, perception and visualisation in the visual management of forests Landscape and Urban Planning, Volume 54, Issues 1-4, 25 May 2001, Pages 201-211

Szlávik J., Cs. Nagypál N., Csete M., (2005): A tájkép érték

megjelenése a környezetértékelés során (kézirat)

Stephen M. Ervin (2001): Digital landscape modeling and visualization: a research agenda
Landscape and Urban Planning, Volume 54, Issues 1-4, 25 May 2001, Pages 49-62

Ása K. Ode and Gary L.A. Fry (2002): Visual aspects in urban woodland management
Urban Forestry & Urban Greening, Volume 1, Issue 1, 2002, Pages 15-24

Guidelines for Landscape and Visual Impact Assessment 2nd edition (2002), Landscape Institute

Arriaza M. , J. F. Cañas-Ortega , J. A. Cañas-Madueño and P. Ruiz-Aviles (2004):
Assessing the visual quality of rural landscapes Landscape and Urban Planning, Volume 69, Issue 1, 15 July 2004, Pages 115-125

Kollányi L., Csemez A., (2006): Országos Területrendezési Tervről szóló 2003. évi XXVI. tv.módosítása - Tájképvédelmi terület övezetének szabályozása, BCE- Tájtervezési és Területfejlesztési Tanszék (kézirat)

EIAO Guidance Note No. 8/2002

<http://www.epd.gov.hk/eia/hb/materials/GN8.doc>.

S. Kaplan, R. Kaplan and J. S. Wendt. (1972) Rated preference

and complexity for natural and urban visual material. Perception and Psychophysics, 12, 354-356.

VÁTI Magyar Regionális Fejlesztési és Urbanisztikai Közhasznú Társaság, Győr-Moson-Sopron megye területrendezési terve, 2005

VÁTI Magyar Regionális Fejlesztési és Urbanisztikai Közhasznú Társaság , Nógrád megye területrendezési terve 2005.

Kollányi L., Csemez A., Módosítási javaslat az Országos Területrendezési Tervről szóló 2003. évi XXVI. tv.-hez - Tájképvédelmi terület övezetének szabályozása, BCE Tájtervezési és Területfejlesztési Tanszék, 2006

SUMMARY

The paper gives a broad overview about the delineation methodology of the visually-aesthetically important designated areas in the revision of the National Structural Plan. The methodology is based on GIS techniques using several natural and cultural layers for the assessment. The new visually important areas (national level) have been selected according to the positive cumulative values of cultural and natural features. The values were calculated in a one square km grid system. The result of the analysis has shown good coincidence with the existing geographical region boundaries.