

A BUDAPESTI MÁRCIUS 15. TÉR SZABADTÉRÉPÍTÉSZETI TERVE

CONCEPTUAL OPEN SPACE DESIGN OF MÁRCIUS 15. SQUARE, BUDAPEST

SZERZŐ:
VARGA DÁNIEL

KONZULENSEK: BALOGH PÉTER ISTVÁN,
FATSAR KRISTÓF

A városi szabadterek megújítása, valamint az ezek közötti kapcsolatrendszer újragondolása a komplex város-rehabilitáció egyik kiemelten fontos és izgalmas feladata, annak érdekében, hogy egy adott városrész a történeti értékek megőrzésével a jelen kor emberének igényeihez és szükségleteihez igazodjon. A napjainkban zajló budapesti város-rehabilitáció egyik kiemelt helyszíne a pesti Belváros, ami jól tükröződik az utóbbi években a témában született tanulmánytervek, publikációk (melyek közül jónéhány a 4D korábbi számainak hasábjain jelent meg), illetve a területre kiírt pályázatok nagy számában. Diplomatervem a belvárosi szabadterrendszer egyik kiemelkedő elemének, a Március 15. térnek a szabadterépzésszerű újrafogalmazására vállalkozott. A tervezés során a történelem alakította szerkezettel, valamint a jelenlegi használati igényekkel kapcsolatban felvetődött kérdésekre egyaránt igyekeztem megfelelő szakmai választ adni. A tér geometriáját északon a Pesti Barnabás utca által meghatározott tengely, keleten a

Váci utca vonala, délen a Duna utca által meghatározott tengely, nyugaton pedig a Pesti alsó rakpart határozza meg, s ez egyben a tervezési terület lehatárolása.

A MÁRCIUS 15. TÉR KIALAKULÁSA ÉS SZERKEZETI FEJLŐDÉSE

A tér igen jelentős szerepet játszott a belváros kialakulásában, egészen a XIX. századig annak központja volt.

A mai Március 15. tér helyén a harmadik század végétől egy római erőd állt. Ennek romjai részben ma is megtekinthetők a téren (1. kép). Az erődöt a bárbar betörések megakadályozására és a biztonságos árucserre lebonyolítására építették. A Duna jobb partja védelmi szempontból alkalmatlan volt erőd elhelyezésére, ezért a pesti oldal ármentes színterén építették fel a castrumot. Ezt a területet az 1838-as árvíz után végrehajtott vízrendezésig a Nagykörút vonalában a Dunának egy keskeny ága ölelte körbe. Egy korabeli konstantinápolyi feljegyzés

szerint az erődöt 294-ben Diocletianus személyes ellenőrzése mellett építették fel. A castrum nem előzmény nélkül épült, 180 körül Commodus császár alatt a Diocletianusénál jóval nagyobb erőd helyezkedett el itt, amely nehezen védhetőnek és elavultnak bizonyult, ezért építhették át a III. század végén.

A pesti erőd alaprajza rombusz volt, belső mérete 86x84 méter, leginkább a Pannonián kívüli alduvai erődökkel fedezhetünk fel rokonságot, de sok vonásban rokon a szentendrei és a tétényi castrumokkal is.¹ A sarkokon legyező alaprajzú saroktoronyok, az oldalakon két-két patkó alaprajzú bástya helyezkedett el. A keleti oldalon a bástyák között kaput feltételezünk. A Duna felőli főkapun kívül több kisméretű kitörőkapu lehetett. A falakat kívülről árok, belülről fedett folyosó kísérte. Ezek a folyosók biztosították a védhetőséget. Az erődöt három oldalról kocsiút, a Duna felől pedig kikötő övezte. A tisztí épület és a barakkok védelmi szempontok miatt szorosan a falak mentén helyezkedtek el, a középső



teret szabadon hagyva. A IV. században épülhetett az erőd délkeleti sarkába a sacellum, amely a tábor szentélyéül szolgált. Gerevich László szerint erre a Sol Jupiter tiszteletére épített szentélyre épült fel az a cella trichora, amelyet később beépítettek a Gellért püspök időleges nyughelyéül szolgáló protoromán templomba. Ezt a fejlődéstörténetet támasztja alá I. Constantinus 313. évi türelmi rendelete, amely szabad vallásgyakorlatot biztosított a keresztényeknek a birodalom területén.³

A IV. században I. Valentinianus császár elrendelte a limes menti erődök felújítását. A pesti erőd állapota vélhetően ekkor még olyan jó volt, hogy nem szorult felújításra. A római helyőrséget az V. század elején vonták ki a területről. Az erőd felhagyása azonban nem járt annak azonnali pusztulásával. Anonymus XII. századi krónikája, a Gesta Hungarorum szerint a honfoglaló magyarok épségben találták az erődöt. A letelepedéskor a castrum Taksony vezér birtokába került. Taksony a várat, a hozzátartozó földekkel

együtt átengedte Boku és Billa bulárföldi (volgai) izmaelita kereskedőknek és kíséretüknek.⁴

A középkori Pest központja a római erőd környékén alakult ki. A vizsgált terület ekkori szerkezetéről keveset tudunk. A tér legmeghatározóbb épülete a Boldogasszony templom, a Belvárosi plébánia-templom elődje volt. A tatárjárás során elpusztult templom pontos alaprajzát nem ismerjük. A templom körül temető helyezkedett el, ennek területi kiterjedése szintén bizonytalan. A temetkezés még az Árpád-kor végén megszűnhetett. A XIII. század elején építették fel a román stílusú Mária templomot a Boldogasszony templom alapjainak felhasználásával. Feltételezhetően a castrum romjain belül épült fel Péter király kúriája. A feltárás során Zsigmond és Nagy Lajos királyok címereivel díszített kályhacserepek kerültek napvilágra. Déry Tibor szerint egészen a tatárjárásig itt székelt az uralkodó. Az épület maradványai azonban nem kerültek elő. A XIV. század végén a Mária-plébánia-templomot gótikus stílusban átépítették.

1. Nagy Lajos: Az Eskü-téri római erőd Pest város őse. Budapest, 1946. 91-97.
2. Hajnóczy J. Gyula: Pannónia római romjai. Budapest, 1987. 133-136.
3. Nagy Lajos: Az Eskü-téri római erőd Pest város őse. Budapest, 1946. 59.
4. Nagy Lajos: Az Eskü-téri római erőd Pest város őse. Budapest, 1946. 101-103.



1. kép Légi felvétel a római castrum körvonalának rajzával



A török megszállás alatt az ostromok során megsérült épületeket és a városfalat nem építették újjá.⁷ Ebben az időszakban Pest építészetét a dzsámik építése határozta meg. Ezek felépüléséig a Mária plébániatemplomot a törökök imaházként használták.⁷

A török kor után lassan újraéledő város főtere a templomtól északkeletre alakult ki. A templom szentélyétől keletre épült fel a városháza. 1688-ban két erősen megrongálódott török kori épület helyezkedett el a városháza helyén, ezeket 1692-re állították helyre. Paur János György építette azt a földszintes barokk épületet, amelyre csak 1768-ban építettek emeletet. A második emeletét Kasselik Ferenc tervei szerint 1842-1843 között kapta az épület. 1863-ban Hild József klasszicista átalakítása nyomán újabb emeletet és óratornyot kapott. A XIX. század utolsó harmadában Steindl Imre tervei alapján a homlokzatot reneszánsz megjelenésűre alakították.

A tér arculatának meghatározó eleme volt egészen a XIX-XX. század fordulójáig a piaristák lassan bővülő rendháza a barokk stílusban átalakított plébániatemplomtól északra. A palota telkén először Heisler Donát főhadbiztos építkezett az 1600-as évek végén. 1697-ben Heisler telkét Glöckelsberg grófné vette meg és egy új palotát építtetett a Duna felől, rondellaszerű partvédművel. A grófné halála után a palota bonyolult örökösödési per és rövid tulajdonlásokat követően 1752-ben gróf Esterházy Ferenc birtokába került, aki 1755-ben adta tovább a

kegyesrendieknek. A palota emeletes rokokó épület volt, termeiben freskódíszítéssel. A rend 1759-ben a plébániatemplom melletti egykori temető telkéből lehasított sávval bővítette ingatlanát. A teleksávon emeletes kolostorépületet emeltek. 1762-1770 között vásárlás útján újabb ingatlanokkal bővítették birtokukat. Az újonnan szerzett telkeken építették fel az egyemeletes, kéttraktusos, lizénákkal tagolt homlokzatú nemzeti iskolát 1801-1803 között, illetve a kétemeletes, háromtraktusos klasszicista szárnyat 1843-1845 között, mely utóbbinak tervezője Kasselik Ferenc volt. 1862-ben későklasszicista toldalékot kapott az épületkomplexum, ennek tervezése Gottgeb Antal nevéhez fűződik.⁸ A tér északkeleti sarkában ma is álló Péterffy-palota barokk épülete 1707-ben épült.⁹

Pestnek e belterületi része az újonnan épült városháza és a kegyesrendiek bővülő épületegyüttese ellenére a XVIII. században még megmaradt szabálytalan és szűk utcák, terek halmazának (2. kép). A középkori falmaradványokra a XVIII. században barokk házakat építettek, amelyeket a XIX. század első felében nagyjából a régi telekosztás szerint klasszicista stílusban építettek át. A szerkezeti változások csupán az utcák szélesítésében és a vásárhelyek bővítésében mutatkoztak meg. A barokk kori Belváros jellegzetes épületei a Kúria, a Glöckelsberg-palota, a Grassalkovich-palota és a Görög-udvar voltak.

A mai Március 15. tér részét képezi a Városháza tér mellett az egykori Hal tér

is. A Hal tér a plébániatemplom és a Duna között felépült plébánia és iskola épületegyüttesétől délre, a XVIII. századi mézarszék előtt alakult ki. Önálló térré a Duna-parti oldal beépítésével vált. A terület átgondolt rendezésére először Hild János városrendezési terve szerint a Szépitő Bizottmány segítségével 1808 után került sor. A terv a Hal tér és a rakpart szabályozása mellett a városháza bontására és új, reprezentatívabb épület építésére is javaslatot tett. A városházát végül az új épület helyének kiválasztása körül kialakult vita mentette meg. Az igazán komoly városrendezési beavatkozások a Fővárosi Közmunkák Tanácsának megalakulásával kezdődtek meg. 1872-ben újabb rendezési terv született a területre. A terv egyes utcák kiszélesítése mellett (Hatvani utca, ma Kossuth Lajos utca) a zsákutcák megszüntetését irányozta elő.¹⁰

A tér mai arculatának kialakulása az Erzsébet híd építéséhez kapcsolódó városrendezés során kezdődött meg. Ennek legfőbb célja az volt, hogy megoldják a híd csatlakozását a városközpont felé irányuló, de csak a régi városfal vonaláig húzódó országos főútvonalakhoz. A Fővárosi Közmunkák Tanácsa, a kormány és a főváros vezetése között hosszas vita alakult ki az Erzsébet híd elhelyezéséről és az ehhez kapcsolódó városrendezési feladatokról. Két kevésbé sikeres pályázat után 1895-ben készült el az a terv, amely alapján még ugyanebben az évben elkezdték a híd építését és a Belváros rendezését. A terület rendezésének gyakorlatilag másfél évtizeden át tartó munkáit Lechner Lajos



középitési igazgató, Heuffel Adolf műszaki főtanácsos és Devecis Ferenc műszaki tanácsos tervei szerint végezték el.

A rendezés nyomán a 6700 négyzetméter alapterületű Városháza tér és a 2000 négyzetméter alapterületű Hal tér önálló térként eltűnt, az Eskü tér (ma Március 15. tér) részévé vált (3. kép). Az Eskü tér egykori klasszicista és barokk épületállománya kevés kivétellel átépült. Olyan épületek kerültek bontásra, mint a városháza, a Kúria, a Grassalkovich-palota. A piaristák óriási épületegyüttesét az ingatlancseréből adódó viták miatt csak 1913-ban kezdték el bontani. Az épület háromnegyedét a főváros megtartotta és államigazgatási intézmények kaptak benne helyet. 1934-ben romló állapota miatt ezt az épületrészt is elbontották, így lehetőség nyílt a római romok feltárására. A kegyesrendiek új rendház-épületük építését 1914-ben kezdték meg. A városrendezés szükségességét a korabeli közvélemény elismerte, de az értékes épületállomány gyors és átgondolatlan bontása miatt sok kritika érte a fővárost.

A híd építése 1903-ra fejeződött be, de az Eskü tér kialakítása a második világháborúig folytonos változásban volt.¹¹ A rendezést 1904-ben kezdték meg. A 8350 négyzetméter területű tér „parkírozása” 10 757 korona költséggel valósult meg.¹² Az ekkor még részben álló, régi piarista rendház a tér északi oldalán nem sok helyet hagyott a zöldfelületeknek, de a hídtól délre a korra jellemző gruppos virágkiültetésekből és szabályos fasorokból álló kialakítás került. A tér háború előtti

utolsó kialakítása a régi piarista rendház bontásával és az új rendház felépülésével valósult meg. A régi rendház helyén partereres kialakítású díszteret hoztak létre, közepén Erzsébet királyné emlékművével (4., 5. kép).

1945-ben a régi Erzsébet híd felrobantása következtében megsemmisült a Váci utca, Duna utca, Szabadsajtó utca és az Eskü tér közötti három épületből álló eklektikus tömb. Ennek a Duna felőli oldalán az Osztályosrajáték-palota állt. Az elpusztult épület tömb helyét a háború után parkosították, majd az új Erzsébet híd megépülésével közlekedési területté vált.¹³

Az új Erzsébet híd építésekor (1959–64), a pesti hídfő kialakítása során az egész befogadó teret átlagosan 3 méterrel le-süllyesztették, így lehetőség nyílt a plébániatemplom középkori részeinek „kiszabadítására”, valamint a római erőd egy részének bemutatására. Ez a súlylyesztés eredményezte azt is, hogy a híres Mátyáspince vendéglő ma földszinti bejárattal rendelkezik.¹⁴ A híd pesti lehajtóját egy viadukton vezették végig, amely ívesen kerüli meg a templomot. A híd építésével együtt a mintegy 6435 négyzetméter nagyságú Március 15. tér rendezését is elvégezték. A tér rendezési tervét 1958-ban Bakay Árpádné készítette. Északi részén a római romok süllyesztett bemutatóhelyének építészeti kialakítása Dalányi László és Holay György nevéhez fűződik. 1970-ben Mester Jenő tervei szerint kisebb átalakításokat végeztek a tér kialakításában.¹⁵ A mára kialakult Március 15. tér

5. Déry Attila: *Belváros- Lipótváros: V. kerület, Budapest, 2005, 184.*
6. Perekó Károly: *A régi belváros. Budapest, 1982. 14–15.*
7. Gerő László: *A pesti Belvárosi plébániatemplom. Budapest, 1956. 23.*
8. Déry Attila: *Belváros- Lipótváros: V. kerület. Budapest, 2005. 248–251.*
9. Déry Attila: *Belváros- Lipótváros: V. kerület. Budapest, 2005. 184.*
10. Déry Attila: *Belváros- Lipótváros: V. kerület. Budapest, 2005. 186.*
11. Déry Attila: *Belváros- Lipótváros: V. kerület. Budapest, 2005. 186.*
12. *A kert. X. évfolyam, 1904. március 1.*
13. Gerle János- Kovács Attila- Makovecz Imre: *A századforduló magyar építészete. Budapest, 1990. 177.*
14. Preisich Gábor: *Budapest városépítésének története, 1945–1990. Budapest, 1998. 61.*
15. Radó Dezső: *Parkok és erdők. Budapest, 1993. 113–114.*



2. kép Részlet Pest belterületének 1785. évi kataszteri térképéről
3. kép Részlet Budapest 1908. évi közigazgatási térképsorozatából

4. kép Az egykori Eskü tér déli része 1930 körül
5. kép Az Eskü tér Erzsébet királyné emlékművével 1933-ban

6. kép Átnézetű helyszínrajz



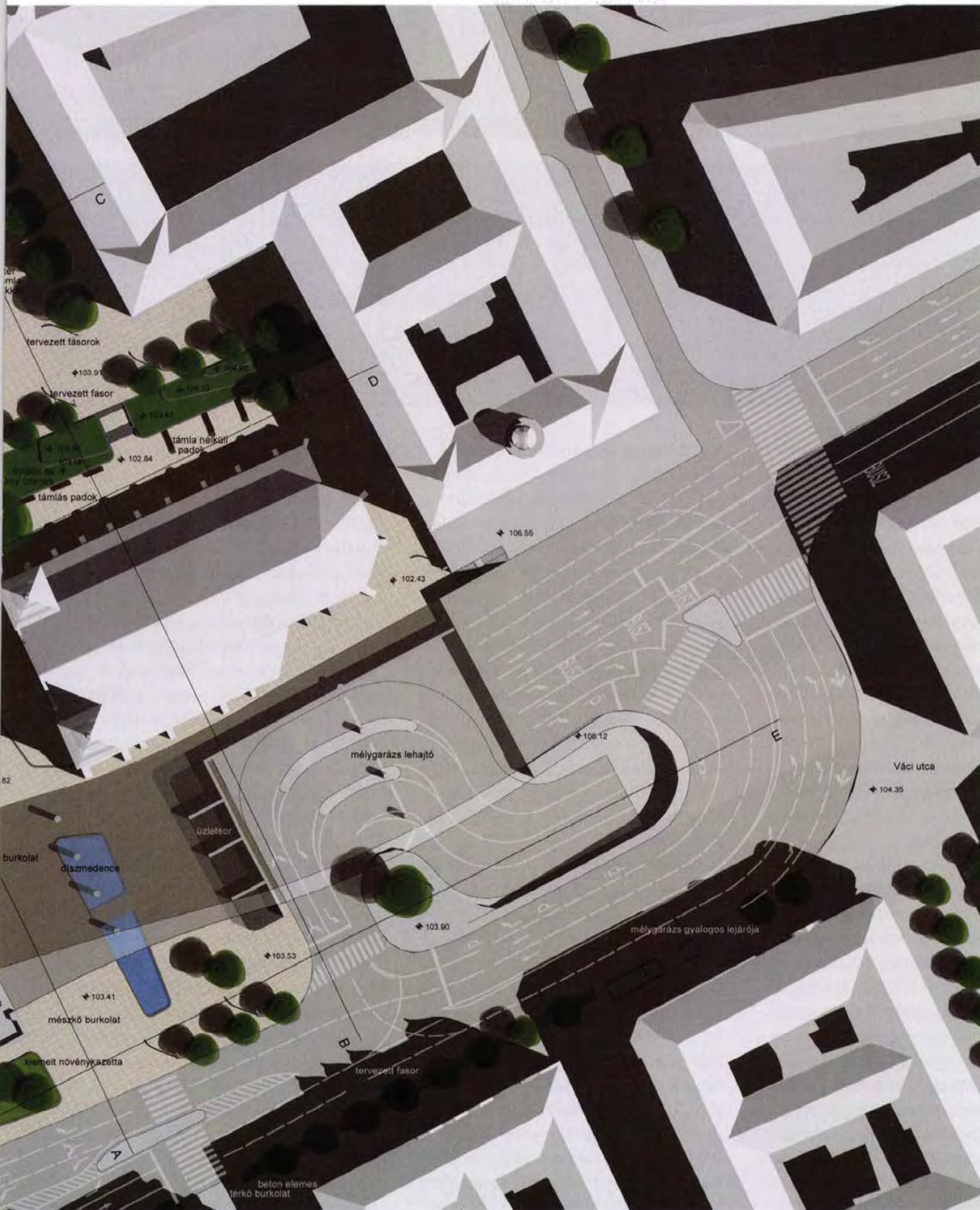
legfőbb térszerkezeti problémája jól tükrözi a Belváros egészének problémáját. Az Erzsébet híd - Szabadsajtó út Kossuth Lajos utca - Rákóczi út által meghatározott tengely gyalogos használat szempontjából mind a teret, mind a Belvárost kettévágja. A diplomaterv többek között ennek a problémának a megoldására is kitér.

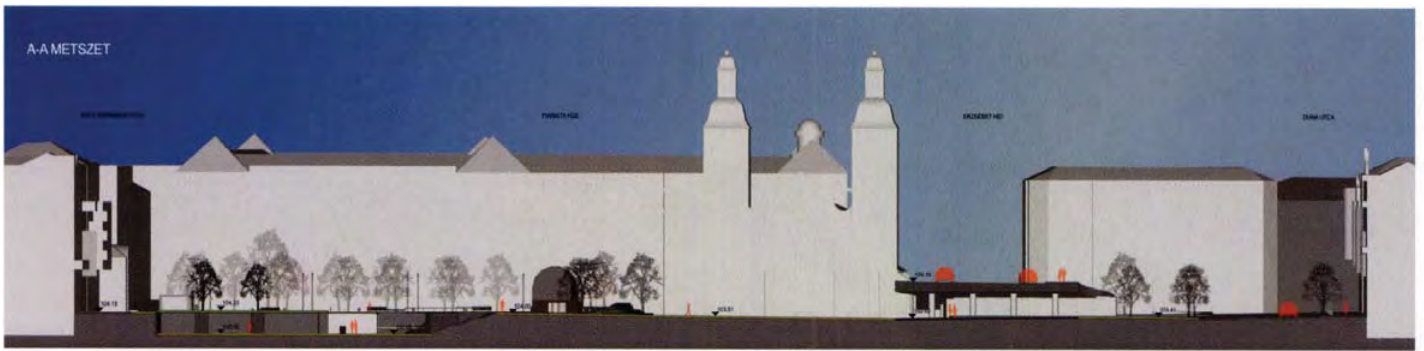
KONCEPCIÓ ÉS TERVISMERTETÉS

A tervezési koncepció egy olyan szabadtér kialakítására tett javaslatot, amely a Belváros gyalogosforgalmi rendszerében csomóponti, központi szerepet tölt be. Másrészt a tér egyfajta turisztikai kapu szerepét töltené be a Belváros, vagy akár egész Budapest életében. Az ide érkező turisták, látogatók nem csak a környék turisztikai látványosságairól kapnának információt egy a téren létesítendő idegenforgalmi információs központ segítségével, hanem egyfajta összefoglalót is megtekinthetnének a Belváros történetéről, városépítészeti és építészeti múltjáról, és a város kulturális jelenéről a tér bejárásával. Mindezek megvalósítására a tervben két kulturális vonal is megjelenik. Egy program, amelynek keretében a szabadtéren régi fényképek, tervek és a terület történetét bemutató táblák kerülnének elhelyezésre. Ehhez a programhoz jól illeszkedik a város több pontján (pl.: Váci utcai aluljáró, Nagyvárad téri metrómegálló) megtalálható régi fényképekből álló várostörténeti bemutató. A másik kulturális vonal egy a feltárt római bástya köré épített, süllyesztett, fedett épület, amely a római erőd feltárt részének bemutatásán túl kortárs művészeti alkotások bemutatásának adhatna helyet. Fontos feladatnak tartottam még a belvárosi plébániatemplom környékén a liturgia résztvevői és a templomot látogató turisták számára közösségi- és gyülekező tér létrehozását (6. kép).

Tervem egyik meghatározó eleme volt, hogy a különböző építészeti emlékek







környezetét az épületekre jellemző korok talajszintjére süllyesztem le (a plébániatemplomot a középkori talajszintre, a római erőd feltárt bástyájának környezetét az ókori talajszintre). Ezáltal a látogató a történelem során bekövetkezett térszintbeli változásokat is megtapasztalhatja (7. kép). A tervben a közlekedési kapcsolatok javítására és kialakítására vonatkozó javaslatokat a Közlekedés Fővárosi Tervező Iroda Kft. által a területre készített közlekedési tanulmányterve felhasználásával alakítottam ki.

A tervben a Március 15. téren több különböző funkció kapott helyet (8. kép). A javasolt használati mód alapját képezi, hogy fontosnak tartom kulturális, turisztikai célú fejlesztések megindítását a területen. Célom, hogy a terület a jelenlegi, elsődlegesen közlekedési szerepkörével szemben, eljuthasson arra a fejlődési fokra, amikor a kulturális fejlesztések kerülhetnek előtérbe. A Belgrád rakpart és a tér délnyugati sarkának találkozásánál egy turistabusz-megálló kapott helyet. A jelenlegi buszparkolóval ellentétben a tervezett buszmegállóban csak a le- és felszállás, illetve a csomagok ki- és bepakolása idejéig tartózkodnának a turistabuszok. Egy turisztikai információs központ elhelyezését javasoltam a Március 15. tér 9. szám alatti, a kerületi önkormányzat

tulajdonában lévő ingatlanban, ahol a turisták tájékozódhatnak a város látványosságairól, az aktuális programokról, valamint a környékbeli szálláslehetőségekről. Az információs központ mellett a Március 15. tér 6-7. számok alatt található a Mátyás pince étterem és szálló, ami szintén jelentős idegenforgalmi vonzerőt jelent. Ez a terület a tervezett Belgrád rakparti turistabusz-megállóval és más tömegközlekedési eszközök (2-es villamos, 5-ös és 8-as buszok) megállóival, a Mátyás pince étteremmel és szállóval, valamint az információs központtal, turisztikai fogadó terület funkciót kapott. A tér déli részének maradék területein továbbra is a közlekedése a főszerep. Itt valósul meg a hídra való felhajtás és a hídról történő le- és felhajtás gépjárművel, valamint itt találhatóak a tervezett mélygarázs gyalogos feljárói, valamint a Váci utcát és a Belgrád rakpartot összekötő gyalogos út (9. kép).

Az Erzsébet híd viaduktja alatti terület keleti részén helyeztem el a mélygarázs-lehajtóját, tehát itt egy újabb közlekedési funkciójú terület jelenik meg. A viadukt nyugati, híd felőli része alatti térség már gyalogos használatú. Ennek a területnek az alapvető feladata a gyalogosforgalom átvezetése a tér északi részére. A „kettévágott” teret összekapcsoló területrészt a tér teljes értékű részeként kívántam

kezelni, ami a viadukt kontúrjának megfelelően, didaktikusan fakocka burkolatot kapott, ezzel utalva a régi Erzsébet híd egykori burkolatára. A tér többi részén többnyire mészkő burkolatot alkalmaztam. A viadukt alá egy díszmedence is került, amelynek egy része a szabadterre is kinyúlik. A díszmedencéből kiálló viaduktpillérek sora különleges ritmust ad a térnek. Az Erzsébet híd hídlőjének falára, a viadukt alatt a tér környezetének történetét bemutató régi fényképek és tervek reprodukcióiból és szöveges ismertetőkből álló „tárlatot” helyeztem el. A viadukt alatti gyalogos használatú terület keleti oldala mentén üzletsort terveztem.

A belvárosi plébániatemplom körülötte területen a jelenlévő templomkerti funkció megtartása mellett közösségi, gyülekező téri használatot terveztem, ehhez a templom előtti terület egy részét a jelenlegi templomkert szintjére süllyesztettem le. A terület északi részén támfalrendszert alakítottam ki. A támfalak közé évelőkből, és alacsony cserjékből álló növénykiültetést terveztem. Az egykori piarista rendház templomkert felőli lábuzatán a tér történetét bemutató szabadterei tárlat újabb állomását alakítottam ki. A templomkertől északnyugatra helyeztem el Tar István Barbárok című plasztikáját. A szobor alatt a mai állapotnak megfelelően



kortárs művészeti alkotásokat bemutató süllyesztett kiállítóter és kávézó terasz

fásított gyalogos sétatér: támlás padokkal

gyalogos átvezetés, a tér környezetének történetét bemutató "kiállítás"

turisztikus megállóhely

idegenforgalmi információs központ a Március 15. tér 9. szám alatti ingatlanban

gépjármű közlekedési terület

a tér alatt elhelyezkedő, 400 parkolóhelyet biztosító mélygarázs lejárója

süllyesztett templomkert és gyűlekező tér

fásított gyalogos sétatér támlás és támla nélküli padokkal



7. kép É-D irányú
térmet szet
8. kép A tervezett
funkciók elhelyezése
9. kép K-Ny irányú
térmet szet

10. kép A
süllyesztett
kiállítóter
11. kép A belvárosi
plébániatemplom
látványa a
süllyesztett épület
előteréből

díszmedencét alakítottam ki, világos gránitburkolattal. A tér és a szobor éjszakai megvilágítását a medence fenekén süllyesztett fényforrások biztosítják.

A tervezési terület északnyugati szegletében egy kortárs művészeti alkotásokat bemutató süllyesztett épületet terveztem (10., 11. kép). Ennek szabadtéri előtere a szintén az épületben helyet kapó kávézó teraszaként is funkcionál. Az előteret délről és keletről az épület padlószintjére vezető lépcsősorok határolják. Az épület körülbelül 600 négyzetméter alapterületű, egy kiállítóteréből és mellékhelységekből

áll. Az épület belmagassága 3,3 méter. A kávézóterazon a funkcióhoz kapcsolódó szabadtéri bútorokon kívül dézsás növényeket találhatunk. Az épület földemjének nagy részére tetőkertet terveztem. A tetőkert főként gyepterületet foglal magában, valamint a három épületpillérbe süllyesztett vastagabb ültetőközegbe telepített fákat. Az épület keleti homlokzatára javasoltam a harmadik, a tér történetét bemutató szabadtéri információs felület elhelyezését. A felső szinten egy üveg szerkezetű építmény a mozgássérült-felvonót foglalja magában, melynek alsó

12

13

14

15

12. kép Sétány a tér északi oldalán

13. kép A Március 15. tér északkeleti része

14. kép A tér madártávlati látványa délnyugatról

15. kép A tér madártávlati látványa északnyugat felől



szinti kijárata az alatta elhelyezkedő támfalból nyílik az épület padlószintjével egy szinten lévő teraszra. A tetőkert csak a kiállítótér felett húzódik, annak előtere fölé üvegfödémeket terveztem. A Petöfi tér felől a tér középpontja felé irányuló gyalogosforgalom fokozott intenzitása miatt a súlyosztás felett egy acélrács szerkezetű hidat vezettem végig 5 m szélességben.

A tér fontos gyalogosforgalmi célpontjait összekötő, jelenleg is igen intenzív forgalmú tengelyeit (a plébánia templom előtt elhaladó É-D irányú tengely, a Piarista köz felől a tér felé irányuló tengely,

valamint az egykori piarista rendház nyugati homlokzata előtti tengely) fasorokkal, padokkal kísérvé sétányszerűen alakítottam ki (12., 13. kép). A berendezési tárgyak megválasztásánál igyekeztem visszafogott stílusú, egyszerű formavilágú elemeket választani, melyek modern kialakításuk ellenére illenek a műemléki környezethez, és jól kifejezik a történeti és a modern stílusok együttélését. ©

CONCEPTUAL OPEN SPACE ARCHITECTURE OF MÁRCIUS 15. SQUARE, BUDAPEST

The renewal of the city open spaces, as well as the reconsideration of the relationship between the above mentioned, is one of the most important tasks of the complex city rehabilitation. Reconsideration, which is needed in order to fulfil the modern people's demands and requirements of a given city section. The city centre in Budapest is an emphasized scene of the city rehabilitation concept, nowadays. My thesis deals with the redefinition of the open space architecture regarding one of the most outstanding elements in the city centre, that of the Március 15 Square. In doing the planning work, I was trying to give some professional answers to the arisen questions regarding both the present usage necessities and the structures formed by history.

To form the design conception, it was essential to make a detailed examination of the area. I researched the forming and history of the square, analyzed its borders (construction date, style and function of the buildings), the correlations in transport and city structure, the present usage of the area as well as vegetation. Examining the historical background, I found out the changing of the structural and functional roles of the square, as well as the highlighted historical value of certain parts. From the studies I made, I realised that the square had a very important role in the formation of the downtown, being its centre until the 19th century.

My plan based on the above studies was designing a square

which would have a key role in the system of pedestrians in the downtown and beside it would be a kind of touristic gate to Budapest. The tourists and visitors who arrive here get information not only about the surroundings but they can also gain access into the history and architecture summary of the Downtown. The information is provided by some info points founded in the square. In order to accomplish these, there are two cultural offers. One of these is the settlement of some archive photos, plans and tables which tell the story and give information about the history of the area. My second suggestion is the establishment of a sunk, covered building, being constructed around an excavated Roman bastion. This would be a unique and attractive place to present an exhibition about Roman times as well as exhibitions of contemporary artists' works. My aim was to create a high standard, pure, elegant and grandiosely handled green surface which would serve as the perfect area for the above mentioned developments.

In my plan I was trying to separate the different functions of the different areas, as well as to stress the integrity of the square. I created a gathering point for the community who visits the church and take parts of the liturgy. I wanted to emphasize the speciality of the area under the Erzsébet bridge viaduct by creating a simple lined décor pool, using wooden square cover together with a shop line, connecting this to the integrity of the square. I preferred the low key and simple style design elements in furnishing which in spite of their

modern design, fit both to the historical environment and modern style, encouraging their existing together.

I had the chance to know a very special historical environment which could fulfil a much larger role of a pedestrian and touristic centre, thanks to its excellent local conditions. Possible future developments could be based on my plan, which would offer ideas, suggestions to investors, owners or trustees in order to make the most of it.

