

# A KÖZPARKOK JÖVŐJE EURÓPÁBAN; A TÁJÉPÍTÉSZET SZEREPE A TERVEZÉSBEN ÉS KUTATÁSBAN

## 2. KÖZPARKOK EURÓPÁBAN; HASZNÁLAT, MŰKÖDŐKÉPESSÉG ÉS TERVEZÉS

### *THE FUTURE OF PUBLIC PARKS IN EUROPE; THE ROLE OF LANDSCAPE ARCHITECTURE IN DESIGN AND RESEARCH*

### *2. PUBLIC PARKS IN EUROPE; USE, PERFORMANCE AND DESIGN*

SZERZŐ/BY:  
MARTIN VAN DEN TOORN

A cikk alapját az MTA és a BCE Tájépítészeti Kara által 2013-ban megrendezett „Városi parkok” konferencián elhangzott előadás adta. A három részes cikksorozat második eleme a közparkok eredetéről, a 18. századig nyúlik vissza. Széles áttekintést ad az európai városi közparkok tervezéséről, és elsősorban a használatra, a működőképességre és a tervezésre összpontosítva elemzi az európai példákat. A használati módok változatai az egészségügyi kérdésekre vezethetők vissza, hiszen a parkok eleinte inkább technikai megoldást – közegészségügyi

szolgáltatást jelentettek, míg később a fizikai testgyakorlás számára adtak szabaderet. A II. Világháborút követően a közparkok 'nyilvános zöldterületté' váltak, különböző funkciókkal, formákkal, és a városképben elszórtan jelentek meg. Az elmúlt években a szolgáltatóipar erősödése és túlsúlyba kerülése Európában új szerepeket és használatokat hozott a közterületek és főként a közparkok számára. A kutatás és tervezés kapcsolata kulcsfontosságú, a használat és a működőképesség szempontjából pedig további kutatásra van

This article is based on a presentation at a conference on urban parks organised by the Hungarian Academy of Sciences and the Faculty of Landscape Architecture of Corvinus University of Budapest in 2013. It's the second part of a series of three articles that gives a broad overview of the design of urban public parks in a European context. This article focuses on use, performance and design of public parks in Europe, from the origins of public parks in the 18th century. The variety of use starts from the issue of health, at first technical in the form of sanitation services and later on physical exercise and the outdoors. After WWII public parks become 'public green space' with a diversity of functions, forms and distribution in the urban landscape. The recent rise of the service economies in Europe has brought new roles and uses to public space in general and to public parks in particular. The relation between research and design is a key element. More research is needed especially for use and performance in the form of evidence-based research and post-occupancy evaluation.

## 1. INTRODUCTION

This article is focused on public parks in Europe. Even though there have been urban parks in ancient Greece and during the Roman Empire and even before, the concept of 'public park' as we know it, originates from 19th century Europe. A second limitation is that here we focus on public urban parks. It means that the social aspects and use of parks play an important role. In Europe there are also a growing number of public parks, mostly nature or landscape parks, outside the cities, while in the US most of the large public parks, the so called national parks are outside the cities.

Some consider the 'commons' as the origin of public space. The commons is a fundamental social institution that has a history going back to English common law which existed already before the Roman conquest. That law recognized that in societies there are some entities, both material and immaterial, which have never been and should never be, exclusively

appropriated to any individual or group of individuals. This fundamental right not only applied to land, water and air, but also to non-material goods. The commons in feudal society was land that could be used by everybody. In England - but also in other European countries - the classic example of the commons is the pasturage set aside for public use. Traditionally the commons in Medieval England were owned by landlords, or other members of the ruling class but tenants had the right of use. With the 'Enclosure Acts', from 1604 on, the land was subdivided to the individual users and the right of use by others was gone. From the 17th century till the 19th on the commons were enclosed by Act of Parliament.

At the moment some view public space as a reminiscent of the idea of the commons, and the same goes for government-owned land and services. 'Public' is no longer only distinguished from 'private' but also from a third category 'publicly accessible privately owned and commercial'. In the 19th century the idea of the commons was certainly not the first that was thought of in the creation of public parks. It was rather an urgent need for open space and better living conditions. The urgency was first of all the banning out of diseases like cholera that could be prevented technically by a sewer system, good quality drinking water and access to sunlight. This has led to the creation of the first public parks, in some cases by opening up private parks, in other cases by creating new parks like in the case of Birkenhead in England.<sup>1</sup> In the present times the function of public parks has changed and they are also used as a social space and thus can be seen as an expression of urban culture. The London Royal parks, the Place des Vosges in Paris are well known examples (fig. 1). Recently the creation of 'urban beaches' in Paris, London, Rotterdam and other cities are also examples of public space in the city as an expression of contemporary urban culture.<sup>2</sup>

## 2. A SHORT HISTORY OF PUBLIC PARKS

The history of public parks goes back to the public gardens in Roman

<sup>1</sup> Chadwick, G.F.: *The park and the town – Public landscape in the 19th and 20th century*. London, The Architectural press, 1966.

<sup>2</sup> Stevens, Q. & M. Ambler: *Europe's city beaches as post-fordist placemaking*. *Journal of Urban Design* 15 (2010) 4 p. 515-537.



1

**1. kép/pic.:**

A párizsi Place des Vosges (Vogézek tere) vasárnap délután. Változatos lehetőségek fiatalok és öregek, aktívák és passzívák számára egyaránt.

Megfigyelhető a körben futó árkádsor egészen sajátos használata / The Place des Vosges in Paris on a Sunday afternoon. A great diversity of activities for young and old, for

active and passive. Note the arcade all around; a completely different series of uses here



szükség a megvalósult tervek vizsgálata és a használatelemzés formájában.

## 1. BEVEZETÉS

A cikk középpontjában az európai közparkok állnak. Bár az ókori Görögországban, a Római Birodalomban, sőt korábban is léteztek városi parkok, a "közpark" fogalma, ahogyan ma ismerjük, valójában a 19. századi Európából ered. A közparkokon belül a városi parkok játszanak fontos szerepet, mégpedig társadalmi aspektusuk és használatuk módja szempontjából. Európában egyre nő a közparkok száma, főként a natúr- vagy tájparkok formájában, míg az USA-ban a hatalmas parkok, más néven nemzeti parkok

a városokon kívül helyezkednek el.

Sokan a "közjavakat" tekintik a közterek kialakulásának alapjaként. A "közjavak" (*commons*) egy alapvető szociális intézményrendszer volt, melynek gyökerei még a római hódítások előtti, korai angol "*common law*"-ig nyúlnak vissza. A „közönséges jog” megállapította, hogy bizonyos entitásokat; mind anyagi, mind immateriális javakat nem birtokolhatnak kizárólagosan egyes emberek vagy csoportok. Ez az alapvető jogosultság nem csak földre, vízre vagy levegőre, de a nem anyagi dolgokra is vonatkozott. (Manapság egyesek a szoftvereket és az internetet is közjavaknak, mindenki számára elérhetőnek tartják.) A feudális társadalomban a közjavak a közös földet jelentették. Angliában – és más európai országban is – a klasszi-





cities according to Chadwick.<sup>3</sup> The first mentioned example was the 'Porticus Livia', a colonnaded garden in Rome during the reign of Emperor Augustus. The garden was privately owned but opened for public use. Jashemski states that there were many gardens, vineyards, orchards in Pompeii, and there were also gardens related to public buildings.<sup>4</sup>

Botanical gardens are also to be seen as forerunners of public parks in the European tradition.<sup>5</sup> Gardens for cultivation of plants for medical use was common in the beginnings mostly in monasteries. After the Middle Ages the rise of sciences in general and of medical sciences in particular transformed those gardens into gardens for study of plants for medical purposes

and later on for study of taxonomy and biology in general. From that time on the term for those gardens was Hortus Botanicus. These botanical gardens were mostly located in the cities close to the university and medical faculties. From the very beginning these botanical gardens have been also for public use. Examples can be found in the Jardin des Plantes in Paris (fig. 2), the Orti Botanico in Padua, the Hortus Botanicus, Leiden.<sup>6</sup> Tomasi states that botanical gardens might be the first step to modernisation of garden architecture because functional principles for the growing of medical plants and rare plants formed the basis for the design instead of aesthetic and style principles.<sup>7</sup> Remarkable is its development of public use by others being non-professionals in

<sup>3</sup> Chadwick 1966. *op. cit.*

<sup>4</sup> Jashemski, W.F.: *From Vesuvius dust: Pompeii emerges a city of gardens, vineyards. Landscape Architecture* 66 (1976) May, p. 224-230.

<sup>5</sup> Chadwick 1966. *op. cit.*

<sup>6</sup> Chadych, D. & D. Leborgne : *Atlas de Paris – Evolution d'un paysage urbain. Paris, Parigramma, 1999., Andersson, S.L. & M. Floryan & A. Lund: Great European gardens – An atlas of historic plans. Copenhagen, The Danish Architectural Press, 2005.*

<sup>7</sup> Tomasi, L.T.: *Botanical Gardens of the Sixteenth and Seventeenth Centuries. In: Mosser, M. & G. Teyssot (eds.): The history of garden design – The Western tradition from the Renaissance to the present day. London, Thames & Hudson Ltd., 1991. p 81-84.*







### 2.1-2.6 ábra/fig.:

A párizsi „Jardin des Plantes” fejlődése a 14. századtól / Development of „Jardin des Plantes” in Paris from 14th century

### 2.1 ábra/fig.:

1380 körül. A 14. században a Szent Viktor apátság szerzetesei egy

szakaszon elterelték a Bièvre folyót, hogy új csatorna építésével tudják táplálni a malmokat és öntözni a földjeiket / Around 1380. The site in the 14th century. Monks of the St. Victor Abbey diverted the course of the Beaver river by digging a canal to feed

their mills and irrigate their land

### 2.2 ábra/fig.:

1640. A királyi kertek a Bièvre folyóból leágaztatott mesterséges csatorna és a Gros-Cailloeu utca (jelenlegi nevén Geoffroy-Saint-Hilaire utca) határolta. A Szajna partja ekkor a

párizsi lakosok tűzifa szükségleteinek tárolására szolgált / 1640. The king's garden is limited by the new course of the Beaver river and the Gros-Cailloeu street (actually named as Geoffroy-Saint-Hilaire street). The banks of the Seine are serving as

storage place of firewood for the Parisians

### 2.3 ábra/fig.:

1828. A ménagerie környezete, az ún. „svájci völgy” ekkorra csaknem teljesen elkészült. A Szent Viktor apátság helyén az ún. „borok csarnokát” (Halle aux

kus példa a közhasználatra bocsájtott legelőterület volt. A középkori Angliában a közjavak tradicionálisan a főurak vagy más uralkodó osztálybeli nemesek birtokában voltak, de a haszonbérlek is használhatták. 1604-től az angol bekerítési törvények után a területeket felosztották a használók között, és a közhasználati jogot eltörölték. A 17-19. század közötti időszakban azonban a Parlament határozata értelmében a közös területeket rendre elkerítették.

Jelenleg egyesek szerint a közterület és az állami kézben lévő földek és szolgáltatások a közjavaktól erednek. A "közt" már nem csak a "magántól" különböztetjük meg, de létezik egy harmadik kategória is, a "magántulajdonban lévő, de a köz számára elérhető". (Bevásárlóközpontok, egyes vidámparkok, melyekben csak meghatározott használatok engedélyezettek). A 19. században bizonyosan nem a köz javára létesítették az első közparkokat, de valóban sürgető igény volt a szabadtérre és a jobb életkörülmények megteremtésére. Az egyik alapvető cél ugyanis a járványok (pl kolera) megfékezése volt különböző technológiai megoldásokkal: csatornarendszerrel, tiszta ivóvízzel és friss levegővel, napfénnel. Ennek köszönhető az első közparkok megjelenése, mely egyes esetekben a már létező parkok megnyitásával, máskor, például az angliai Birkenhead<sup>1</sup> esetében, új parkok kialakításával valósult meg. Napjainkra a közparkok funkciója megváltozott, és inkább a társasági összejövetelek, találkozások helyszínékként szolgálnak. Így a városi kultúra kifejeződésének is tekinthetők, ahogy a londoni királyi parkok vagy a párizsi Place des Vosges (1. ábra) esetében is. Az elmúlt

években, Párizsban, Londonban, Rotterdamban vagy más városokban létesített "városi strandok" is a kortárs városi kultúra termékeként értelmezhetők.<sup>2</sup>

## 2. A KÖZPARKOK RÖVID TÖRTÉNETE

Chadwick szerint a közparkok eredete egészen az antik római városokig nyúlik vissza.<sup>3</sup> Első említésnek a "Porticus Livia" tekinthető, egy oszlopokkal szegélyezett kert, mely Augustus uralkodása alatt épült. A magántulajdonban lévő kert nyitva állt a köz számára. Jashemski leírja, hogy a régi Pompeiiben számtalan kert, szőlőskert és gyümölcsös is tartozott a középületekhez.<sup>4</sup>

A botanikus kertek az európai kultúrában is a közparkok előfutárának tekinthetők.<sup>5</sup> A gyógynövények termesztésére kialakított kertek kezdetben a kolostorokban jelentek meg. A középkort követően a tudományok, és főként az orvostudomány fejlődésének köszönhetően ezek a kertek átalakultak, s immár a növények gyógyászati felhasználásának tanulmányozására, később pedig taxonómiai vagy általános biológia vizsgálatokra használták. Ettől fogva ezeket a kerteket *Hortus Botanicus*-nak nevezték, s leginkább a városokban, az egyetemek vagy kórházak közelében alakították ki. A botanikus kertek már a kezdetektől nyitva álltak a lakosság előtt. Néhány ismert példa a párizsi *Jardin des Plantes* (2. ábra), a páduai *Orti Botanico* vagy a leideni *Hortus Botanicus*.<sup>6</sup> Tomasi úgy véli, hogy a botanikus kertek jelentették a kertépítészet korszerűsödéséhez vezető első lépést, mivel a gyógynövények és ritkaságok termesztéséhez szükséges feltételek és azok igényei

<sup>1</sup> Chadwick, G.F.: *The park and the town – Public landscape in the 19th and 20th century*. London, The Architectural press, 1966

<sup>2</sup> Stevens, Q. & M. Ambler: *Europe's city beaches as post-fordist placemaking*. *Journal of Urban Design* 15 (2010) 4 p. 515-537.

<sup>3</sup> Chadwick 1966. op. cit.

<sup>4</sup> Jashemski, W.F.: *From Vesuvius dust: Pompeii emerges a city of gardens, vineyards*. *Landscape Architecture* 66 (1976) May, p. 224-230.

<sup>5</sup> Chadwick 1966. op. cit.

<sup>6</sup> Chadych, D. & D. Leborgne : *Atlas de Paris – Evolution d'un paysage urbain*. Paris, Parigramma, 1999., Andersson, S.L. & M. Floryan & A. Lund: *Great European gardens – An atlas of historic plans*. Copenhagen, The Danish Architectural Press, 2005.



vins) építették fel / 1828. The so called „Swiss Valley” of the menagerie is almost complete. At the location of St. Victor Abbey, the wine market (Halle aux vins) was built **2.4 ábra/fig.:** 1842. Új üvegházak épültek és az ún.

ásványtani galéria is, építészeti egységet képezve a természettudományi gyűjteménynek helyt adó épülettel / 1842. New greenhouses and the gallery of mineralogy were built, forming a whole composition together with the

Cabinet of Natural History. By this time the menagerie had been completed **2.5 ábra/fig.:** 1965. Újabb épületek jelentek meg a könyvtár és a rovarantani gyűjtemény elhelyezése céljából / 1965. Construction

of the library and a building for entomology collection **2.6 ábra/fig.:** Az ún. nagy galéria (Grande galerie) átadása a francia Természettudományi Múzeumban, amelyet Jules André (19. századi francia építész) által

tervezett galéria átalakításával hoztak létre / Opening of the Grand Gallery at the National Museum of Natural History, created by transformation of a gallery designed by Jules André (French architect in the 19th century)

**2. ábra/fig.:** A párizsi „Jardin des Plantes”: botanikus kert és városi park a metropolisz központjában / The “Jardin des Plantes” in Paris: a botanical garden and an urban park in the centre of the metropolis

(BEZOMBES & BOURGEOIS, 1994; CHADWICK & LEBORGNE, 1999)



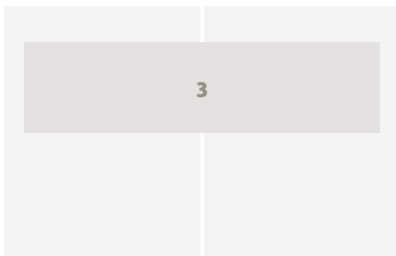
botany but just used the space for social events, relaxation and enjoyment.<sup>8</sup>

From the 18th century on private gardens opened up for public. In Britain, the Victorians invented and developed the concept of public parks. Chadwick describes the case of the Derby Arboretum which was privately owned and where the owner, a large manufacturer, already in 1839 opened the grounds for the public under certain conditions.<sup>9</sup> The landscape architect Loudon was asked to make a plan for making changes

that were needed for public use. Apart from the trees and plants the garden provided walks, a statue of the owner, some booths and a gate. When the plan was realised it was assigned to trustees and was opened to the public by decision of the city council. In Paris the Jardin des Tuilleries – located between the Louvre and the Place de la Concorde – was originally designed as private garden for the Palace of the Tuilleries owned by Catherina de Medici and was opened to the public in 1667. In the 17th century it was redesigned by Le

<sup>8</sup> Toorn, M. van den: Botanical gardens: from plant collections for scientific study to green urban spaces. In: Prosdocimi Gianquinto, G. & F. Orsini (eds.): Proceedings of the II<sup>nd</sup> International Conference on landscape and urban horticulture – Volume 2. Leuven, ISHS, 2010. p. 957-967.  
<sup>9</sup> Chadwick 1966. op. cit.





### 3. kép/pic.:

A hamburgi Stadtpark; a „népkert” Schumacher által tervezett archetípusa; a

központi tengely a vízfelülettel, míg a távolban a korábbi víztorony látszik / The Stadtpark Hamburg; the archetypical

'volkspark' designed by Schumacher; the central axis with water body and the former watertower in the far distance



szabták meg a tervezési irányvonalat, nem pedig az esztétika vagy a stílus.<sup>7</sup> Figyelemre méltó a közhasználat kialakulása is, hiszen a laikusok az új területeket csupán társasági eseményekre, pihenésre és szórakozásra használták.<sup>8</sup>

A 18. századtól a magánkerteket megnyitották a nyilvánosság előtt. Angliában a közparkok koncepcióját a Viktoriánusok találták és fejlesztették ki. Chadwick leírja, hogy a tehetős gyártulajdonos birtokában lévő Derby Arboretum már 1839-ben megnyitotta kapuit bizonyos korlátozó feltételek mellett.<sup>9</sup> A tulajdonos a neves kertépítész, Loudont bízta meg, hogy a közösségi használat-hoz szükségesnek vélt átalakításokat megtervezze. A fák és növények mellett a kertben sétányok, építmények, kapuk és a tulajdonosról készült szobor is helyet kaptak. Az átalakítást követően a kert egy kuratórium kezébe került, és a városi tanács engedélyével megnyílt a látogatók előtt. Hasonlóan a párizsi Louvre és a Concord palota közötti Tulleriák kertje

is eredetileg magáncélra, Catherina de Medici számára épült, de 1667-ben megnyitották a nyilvánosság előtt. A 17. században Le Nôtre újra tervezte, és a francia forradalom után 1789-ben közparkká nyilvánították. A közparkok eredetének ez a harmadik típusa, miszerint egy magán vagy királyi tulajdonban lévő területet nyitnak meg a köz számára, a legfontosabb, és szintén befolyással volt a városterv alakulására, a későbbi városképekre. A történelem során először váltak a közparkok a város részeivé új területek kialakításával vagy a külterületeken meglévő parkok bevonásával.

A közterek, szabadterek fogalmát a 20. század elején már a vidéki, majd később az „infra-tájakra” is kiterjesztették. A holland helyzetet feltáró egyik kutatásban egy rövid összefoglalót olvashatunk a holland városi, vidéki és infra-tájak közcélú zöldfelületeinek tervezéséről,<sup>10</sup> ami nem csak elkezdődött a 19. századi közparktervezéssel, de folytatódott a 20. században a vidéki tájak

<sup>7</sup> Tomasi, L.T.: *Botanical Gardens of the Sixteenth and Seventeenth Centuries*. In: Mosser, M. & G. Teyssot (eds.): *The history of garden design – The Western tradition from the Renaissance to the present day*. London, Thames & Hudson Ltd., 1991. p. 81-84.

<sup>8</sup> Toorn, M. van den: *Botanical gardens: from plant collections for scientific study to green urban spaces*. In: Prosdocimi Gianquinto, G. & F. Orsini (eds.): *Proceedings of the II<sup>nd</sup> International Conference on landscape and urban horticulture – Volume 2*. Leuven, ISHS, 2010. p. 957-967.

<sup>9</sup> Chadwick 1966. op. cit.

<sup>10</sup> Toorn, M. van den: *The design of the landscape as public space*. In: *Hollandin: Colloque, 2005 - I Colloque du 6 Mai 2005 – Colloque International – Paysages et sociétés – Université d'Evora* Debats du 21 Octobre 2005 – *La biodiversité dans le monde végétal et animal*. Paris, S.P.S.P., 2005, Dossier #1, p. 75-83.







Nôtre. After the French Revolution in 1789 the garden became a public park. This third origin – the opening up for the public of private or royal grounds – is the most important and also had an impact on the design of cities and later of urban landscapes. For the first time in history, public parks became part of the city either by creating new ones in the existing city or by including public parks in new urban extensions.

The concept of public space was further extended in the beginning of the 20th century into the rural landscape and later to infra landscapes. In a study for the Dutch situation a short overview is given of the design of public space in Holland both in urban, rural and infra landscapes.<sup>10</sup> It shows how the design of public space not only started in the 19th century in the design of public parks but continued in the 20th century to the design of public space in the rural landscape in the form of landscape plans for new polders and consolidation plans. A major development was

the design of public space in the infra landscapes; the landscape plans for motorways, major waterways and the Delta works. So, in the 19th and 20th century for the first time in history, landscape architects got involved into a new domain of work; the planning and design of the landscape as public space. This new work domain required also a completely different design approach; the program became dominant for the design approach instead of the style, at that time the landscape style.

### 3. PUBLIC PARKS, FORM AND USE

Public parks are part of living in the city and influenced by the way we look upon urban and rural living. Since the Roman times, living in the country was already a phenomenon that emerged among those living in the city. Thus the Romans distinguished between urban and rural villas. This distinction was later on extended to 'suburban' living and surburbia; living

**10** Toorn, M. van den: *The design of the landscape as public space. In: Hollandin: Colloque, 2005 -I Colloque du 6 Mai 2005 – Colloque International – Paysages et sociétés – Université d'Evora* Debats du 21 Octobre 2005 – *La biodiversité dans le monde végétal et animal. Paris, S.P.S.P., 2005, Dossier #1, p. 75-83.*



tervezésével, konszolidációs tervek és új polderek kialakítása keretében. A fő előrelépést az infra-tájban megjelenő közcélú területek tájépítészeti tervezése jelentette a közutak, a főbb vízi utak, a delták környezetének zöldfelületi tervei formájában. Így a 19-20. századra a tájépítészeti számárá új munkaterület nyílt meg, mégpedig a táj, mint közcélú területek rendezése és tervezése révén. Az új tervezési terület teljesen eltérő hozzáállást igényelt, ahol a stílus – az akkori tájkép stílus – helyett a tervezés, a formai kialakítás került előtérbe.

### 3. KÖZPARKOK – FORMA ÉS HASZNÁLAT

A közparkok részei a városi életnek és egyben tükrözik a vidéki és városi életmódról alkotott látásmódunkat. Már a római kortól kezdve a városi ember számára a vidéki életmód különleges jelenségnek számított, így már akkor különbséget tettek a városi és a vidéki villák között. Ez a megkülönböztetés később a külvárosok esetében is megmutatkozik a "külvárosi életmódban", vagyis a város közelében, de még nem a vidéken lakni. Egy általános szemléletmód alapján a parkok és használatuk az emberek környezethez való viszonyulásán alapul. A városi zöldfelületek növelését nem pusztán a városi parkok kialakításával érték el. A "kertváros mozgalom" egy olyan stratégia volt, mely az ősi pásztorülethez, mint eredethez visszanyúlva egyéni szinten próbálta meg növelni a települési zöldfelületeket, hangoztatva, hogy a város élhetetlen hely. Mára a közparkok számtalan funkcióval és jelentéssel bírnak. A használat hasonló maradt, de egyre intenzívebb lett, és a legváltozatosabb csoportokra terjedt ki; mint a párizsi városi strand vagy a rotterdami gördeszkapark esetében.<sup>11</sup>

A 19. században a városi fejlődésben, az ipari forradalom utáni rossz életkörülmények miatt az egészség kulcsfontosságú

szerepet kapott. Richardson 1876-ban publikálta az ideális városról szóló írását: "*Hygeia, a city of health*" (Hygeia, az egészség városa) címen.<sup>12</sup> A római mitológiában Hygeia az egészség, a tisztaság és a közegészségügy istennőjének lánya volt. Az egészség városa olyan teoretikus várostervezési modell volt, melyben a rossz életkörülmények okozta fertőzések a megfelelő életkörülmények kialakításával megelőzhetőek. Ezek egy része az úgynevezett "higiéniái fejlesztésekben" mutatkozott meg, a szennyvízcsatorna kialakításában, megfelelő minőségű ivóvíz biztosításában. Párizs újratervezésekor is ez volt Haussmann egyik meghatározottabb célja a 19. században. Ezeket a nagyszabású mérnöki munkálatokat Alphand hatására integrált módon tervezték meg és hajtották végre, aki felhívta a figyelmet a szabadterek és zöldfelületek minőségére. A közcélú zöldfelületek, szabadterek kialakításának egyik indítéka az egészség volt és ezen felül élvezeti, szórakozási vagy ünnepi lehetőségek nyújtása. A viktoriánus korban a közparkokat nem csak azért létesítették, hogy a városlakók fizikai erőnlétén javítsanak, de ezen felül szellemi kikapcsolódást is nyújtsanak. Az egészség és rekreáció szerepe a 20. században is fontos maradt a városfejlesztésben és -tervezésben.<sup>13</sup>

A Németországból kiinduló "*volkspark*" (néppark) ötletének alapjául is a fizikai testmozgás és a szórakozás szolgált.<sup>14</sup> Andela írja le, hogyan hatott a német és angol befolyás a hollandiai néppark fejlődésére.<sup>15</sup> A viktoriánusokhoz hasonlóan a népparkokat is azért létesítették, hogy a fizikai testedzés mellett az elme számára is nyújtson kikapcsolódást; ám ezeket a funkciókat sokkal precízebben fogalmazták meg, és a park különböző részein különítették el őket egymástól. Egy korai példája a hamburgi *Schumacher Stadtpark* (3. ábra), ahol sportolás céljára egy csónakázótó is rendelkezésre áll. Később további német városokban, például Kölnben is megindult

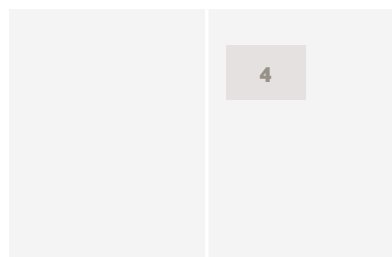
<sup>11</sup> Ward Thompson, C.: *Urban Open Space in the 21st Century. Landscape and Urban Planning*, 60 (2002) p. 59-72.  
<sup>12</sup> Richardson, B.W.: *A city of health* [1 & 2] *Nature* 12 (1875) 311 & 312. p. 523-525 & 542-545.

<sup>13</sup> Conway, H.: *Everyday landscapes: public parks from 1930 to 2000. Garden History* 28 (2000) 1 p. 117-134.

<sup>14</sup> Maas, I.: *People's parks in Germany – City and culture in the open air. Lotus International* (1980) 30 p. 123-128.

<sup>15</sup> Andela, G.: *The public garden in The Netherlands. Journal of Garden History* 1 (1981) 4 p. 367-392.





**4. kép/pic.:**  
A párizsi Canal Saint-Martin (Szt. Márton-csatorna) partja a vasárnap délutáni piknikezőkkel /

The Canal St. Marin in Paris where people have a picnic on a sunny Sunday afternoon

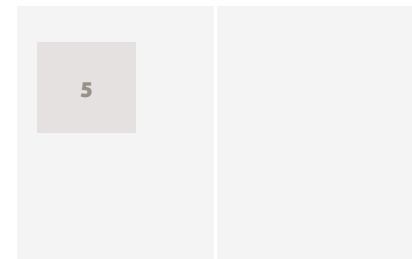
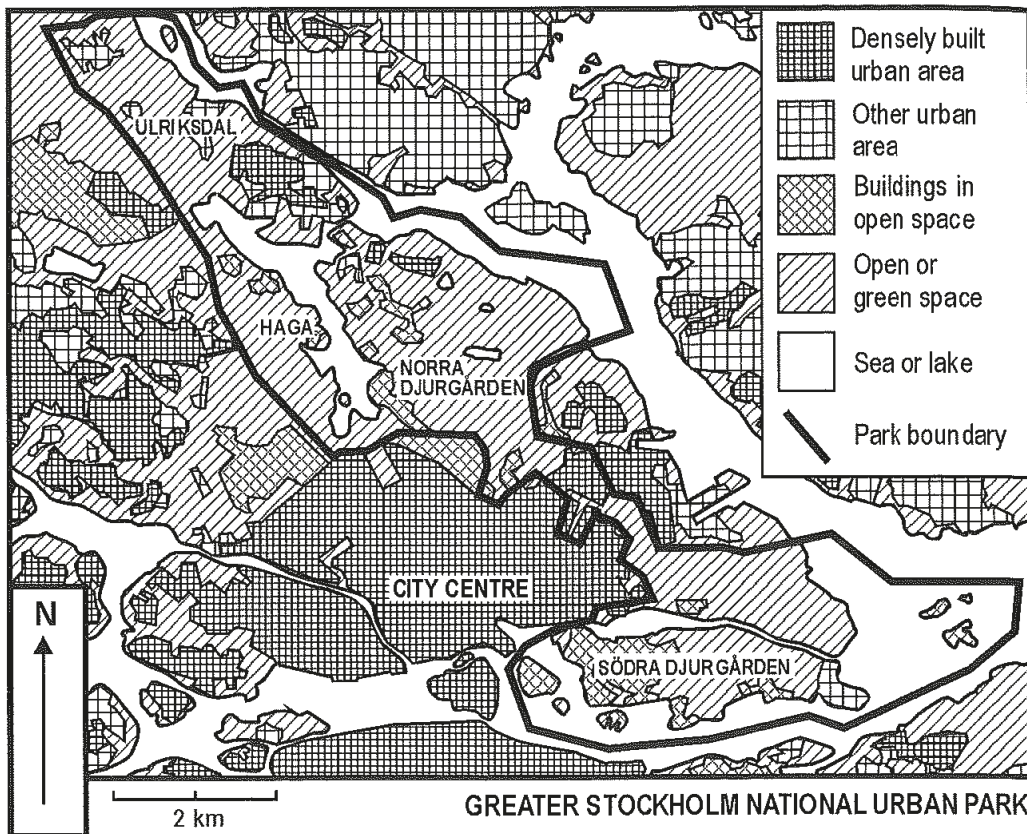
outside the city not in the rural landscape yet in the proximity of the city. From a general point of view parks and their use are based on how people relate to their environment. Common use of space is an aspect of that relation as is private use. Increasing green space in the city was not only done by creation of public parks. The 'garden city movement' was a strategy to bring more green space to the city at an individual level with a pastoral origin; the city was a bad place to live. Today public parks have a number of functions and meaning. Use has remained the same but has also intensified and extended to different groups of people; from an urban beach in Paris to a skate park in Rotterdam.<sup>11</sup>

In the 19th century health became a key issue in urban development due to the very bad living conditions in the cities after the industrial revolution. Richardson published his manifesto 'Hygeia - A city of health'.<sup>12</sup> In the Roman times 'Hygeia' was the daughter of the Goddess of Medicine, health and sanitation. The city of health was a theoretical model for city planning to create conditions to prevent types of diseases that found their origin in bad living conditions. The idea of creating healthy conditions for the city manifested

itself especially in the 'sanitary engineering', the construction of sewer systems and providing good quality drinking water. This was for instance one of the explicit goals for the reconstruction of Paris by Haussmann in the 19th century. These huge engineering works were planned and realised in an integrated way, due to the influence of Alphand to take care of the quality of open space and green spaces. Health was one of the motives for the creation of public parks, other motives were providing enjoyment, pleasure, festivities, manifestations. The Victorian idea for public parks was to improve not only the physical conditions for people living in the city but also the souls. Also in the 20th century, the issue of health and recreation remained an important issue in urban planning and design.<sup>13</sup>

Both physical movement and enjoyment was also a goal for the concept of the 'volkspark' which emerged in Germany.<sup>14</sup> Andela describes how the idea of the 'volkspark' developed in Holland with influences both from England and Germany.<sup>15</sup> Like the Victorians in England, the idea of the 'volkspark' was to provide possibilities for physical exercise but also to offer something for the mind; these functions

- 11** Ward Thompson, C.: *Urban Open Space in the 21st Century. Landscape and Urban Planning*, 60 (2002) p. 59-72.  
**12** Richardson, B.W.: *A city of health* [1 & 2] *Nature* 12 (1875) 311 & 312. p. 523-525 & 542-545.  
**13** Conway, H.: *Everyday landscapes: public parks from 1930 to 2000. Garden History* 28 (2000) 1 p. 117-134.  
**14** Maas, I.: *People's parks in Germany - City and culture in the open air. Lotus International* (1980) 30 p. 123-128.  
**15** Andela, G.: *The public garden in The Netherlands. Journal of Garden History* 1 (1981) 4 p. 367-392.



**5. ábra/fig.:**

A Nagy-Stockholm Nemzeti Városi Park és a belváros. Jellemző a felszíni vizek és tavak erőteljes szerepe a koncepcióban / The Greater Stockholm National Urban Park and the inner city. Note how water and lakes are part of it (Clark, 2006)

a "volksparkok" kialakítása. Hollandiában a hágai *Zuiderpark* egy korai példának számít. Az alapvető kérdés, hogy a tervező az emberek helyett döntson a megfelelő funkciókról, vagy bízzuk rájuk, hogyan hasznosítják a teret; ez a kérdés a kortárs tájépítészek gondolkodásában is megfigyelhető. A holland Adriaan Geuze "Darwin felgyorsítása" című cikkében fejt ki nézetét arról, hogy az emberek maguk dönthessék el a tervezési koncepciót a szabadterek és parkok esetében.<sup>16</sup> Jó példa erre a párizsi *St. Martin Canal*, ahol vasárnaponként az emberek piknikeznek a parton, és ez nem mindig tervezési kérdés (4. ábra).

A II. Világháború utáni korszak a parkok differenciálódását hozta. A várostervezés és a zöldfelületrendezés gyakorlatiasabb szemlélete nem csak bizonyos használati körök, csoportok számára szánt egyedi funkcióval kialakított szabadtereket, hanem a városi tájban megjelenő specifikus zöldfelületi elemeket is eredményezett. A lakóhelyi, lakókörzeti, városi

és regionális parkok hierarchikus sora jól mutatja a zöldfelületek különböző funkcióit, használati módját és elhelyezkedését. Burgess egy angol példát ismertet, a „Greenwich szabadtér projektet”, melynek tervezése során arra a következtetésre jutottak, hogy szükség van különböző zöldfelületekre, de mindenképp úgy, hogy azok egy összetartozó rendszert alkossanak.<sup>17</sup> Bár a koherens zöldhálózat koncepciója és elve ismert volt az Egyesült Királyságban, Franciaországban és különböző német városokban, mégis Stockholmba jellemző a leginkább komplex és folytonos zöldhálózat. Stockholm tájszerkezete egy hosszú távú, elkötelezett tervezési folyamat eredménye, mely a 19. századtól kezdve tudatosan alakított, összefüggő vízi és szárazföldi zöldhálózati rendszer.<sup>18</sup> A svéd főváros alakított ki elsőként modern parkhálózatot. Az ország 1918 után a mezőgazdaság helyett határozottan az iparosodás irányába fordult és a városiasodás is gyors ütemben folyt. A legtöbb európai országban a II. Világháború háttérbe szorította

<sup>16</sup> Geuze, A.: *Accelerating Darwin*. In: Smienk, G. m.m.v. Joh. Niemeijer (red.): *Nederlandse landschapsarchitectuur – Tussen traditie en experiment*. Amsterdam, 1993. p. 12-23.  
<sup>17</sup> Burgess, J. & C.M. Harrison & M. Limb: *People, parks and the urban green: a study of popular meanings and values for open space in the city*. *Urban Studies* 25(1988) p. 455-473.  
<sup>18</sup> *Cities Scientific American* 213 (1965) Sept., Bacon, E.N.: *Design of cities*. London, Thames and Hudson, 1974, rev. ed., Andersson, Tj.: *Erik Glemme and the Stockholm park system*. In: Treib 1993. p. 114-134., Nolin, C.: *Stockholm's urban parks: meeting places and social contexts from 1860 to 1939* In: Clark, P.: *The European city and green space – London, Stockholm, Helsinki and St. Petersburg 1850-2000*. Aldershot, Ashgate, 2006. p. 111-127.



were described more precisely and were also located at certain spaces in the park for instance for sports, for boating as we can see in the Stadtpark of Schumacher in Hamburg (fig. 3), which is an early example of a 'Volkspark'. After Hamburg other cities also started to create 'volksparks' for instance in Cologne but also outside Germany. In Holland, the Zuiderpark in the Hague is also an early example. Note that the concept of 'people's park' is different. The fundamental issue of offering people special what is good for them vs. letting people themselves decide how they use the space is also part of the design approach of contemporary landscape architects like Adriaan Geuze in Holland. In his article 'Accelerating Darwin' he explicitly puts forward the idea of letting people themselves decide how to use urban space as a design concept for the urban parks.<sup>16</sup> for instance at the Canal St. Martin, Paris where people on a sunny Sunday having a picnic at the edge of the canal, is not always a matter of design (fig. 4).

After WWII the sequence of parks developed from neighbourhood parks to regional parks. The more functional approach to urban planning and green space resulted in not only in special functions of green space for special groups of people but also for special green spaces as parts of the urban landscape. The sequence of neighbourhood park, district park, city park and regional park gives an idea of the different functions, uses and locations of green spaces. Burgess gives an example from the UK, the Greenwich Open Space project, in which they come to the conclusion of the need for a diversity of green spaces and at the same time

a certain coherence in the system as a whole.<sup>17</sup> Even though the concept and idea of a coherent system of green space existed in the UK, France and Germany, by far the most complete and coherent system of open space was created in Stockholm. The urban landscape of Stockholm is the result of a long and dedicated effort of creating a structure of open space, both land and water, since the early 19th century on.<sup>18</sup> Sweden's capital developed the first modern park system in Europe. The country made a decisive move from an agricultural to an industrial base after 1918 and began to urbanise rapidly. The Second World War brought the arts of garden and park design to standstill in most of Europe. But in Sweden these arts survived and developed. Staff were trained, plans prepared, projects initiated. Holger Blom took charge of Stockholm Parks Department in 1938, at the age of 31. He was interested in modernism and planned a park system which spread out from the old city centre, along the shore of Lake Malaren and throughout the Stockholm area (fig. 5). Blom's designs for Norr Malastrand and Fredhellsparken became famous outside Sweden. He made a fresh and beautiful crop of parks with natural materials and modern designs. Blom was a great advocate of children's play areas and, in the 1960s, used rock and soil from excavations to make a dramatic set of 'man-made earth sculptures' which are used for winter sports.

#### 4. USE, PERFORMANCE, DESIGN AND RESEARCH

Use and performance are closely related to design and research. The development

<sup>16</sup> Geuze, A.: *Accelerating Darwin*. In: Smienk, G. m.m.v. Joh. Niemeijer (red.): *Nederlandse landschapsarchitectuur – Tussen traditie en experiment*. Amsterdam, 1993. p. 12-23.

<sup>17</sup> Burgess, J. & C.M. Harrison & M. Limb: *People, parks and the urban green: a study of popular meanings and values for open space in the city*. *Urban Studies* 25(1988) p. 455-473.

<sup>18</sup> *Cities Scientific American* 213 (1965) Sept., Bacon, E.N.: *Design of cities*. London, Thames and Hudson, 1974, rev. ed., Andersson, Tj.: *Erik Glemme and the Stockholm park system*. In: *Treib* 1993. p. 114-134., Nolin, C.: *Stockholm's urban parks: meeting places and social contexts from 1860 to 1939* In: Clark, P.: *The European city and green space – London, Stockholm, Helsinki and St. Petersburg 1850-2000*. Aldershot, Ashgate, 2006. p. 111-127.

**6. kép/pic.:**

A Luxembourg-kert egy nyári hétvégén. Az előtérben látható tó és a háttérben lévő liget változatos tevékenységekre ad lehetőséget minden korosztálynak /

*The Jardin du Luxembourg on a weekend in summer. The pond in the front and a meadow in the far distance enabling a diversity of activities for young and old*



a kert- és parktervezés művészetét, de Svédországban megmaradt a lendület. Szakembereket képeztek, tervek készítek és projektek indultak meg. 1938-ban a 31 éves Holger Blomot nevezték ki Stockholm főkertészének. A modernizmus elkötelezett híveként tervezte meg a város parkrendszerét, mely a városközpontból a Lake Malaren partján keresztül vezetve tárta fel a fővárost (5. ábra). A *Norr Malastrand* és *Fredhellsparken* tervei Svédországon kívül is híresek lettek. Blom egy csokornyí új és gyönyörű parkot tervezett természetes anyagokkal. Emellett elhivatott képviselője a volt a játszótérnek. A 60-as években például ásatásokból származó kövekből és földből tervezett drámai "ember alkotta földszobrokat", melyeket téli sportokra használnak.

#### 4. HASZNÁLAT, MŰKÖDŐKÉPESSÉG – TERVEZÉS ÉS KUTATÁS

A használat és megjelenés elemzése a tervezés és kutatás része. A parkok

használata folyamatosan változik, a parkoknak igazodniuk kell az emberek, a társadalom változó igényeihez és életmódjához. A parkokban két jellegzetes használati módot kell megkülönböztetni: egyrészt a szabadtér, a zöldfelület általános használatát, másrészt a speciális, egyedi funkciókat, melyek különleges feltételeket igényelnek. Míg az általános használat esetében azt kell vizsgálni, vajon nincsenek-e egymást kizáró jellegű használatok, illetve hogy a terület elegendő-e, addig az egyedi használat esetében azt kell elemezni, hogy vajon a feltételek, szolgáltatások jól használhatóak-e? A működőképesség fogalom a tervezők figyelmét hívja fel a használat minőségére. Egy játszótér esetében a jó működőképesség azt jelenti, hogy a közvetlen funkciókon túl is ad valami funkciót vagy élményt a használóknak. A Jardin de Luxemburgban a palotával szemközti medence a szökőkúttal már nem csak vizuális vagy térbeli szerepet játszik, hanem kellemes élményt ad az ebédidőben itt időzőknek, akik



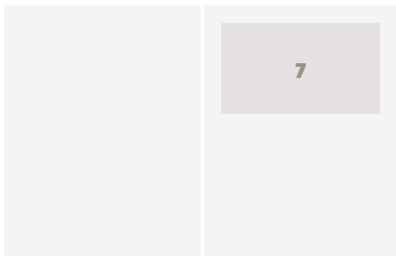


of use of parks is a key issue that has to be analysed constantly in order to adapt to the changing demands of users and the changing viewpoints in society at large. In parks we have to distinguish between two large categories of use; first the generic use of open space mostly provided by a green surrounded by plantation and the special use for which special conditions have been created. For the last category it is important to analyse whether the conditions, facilities that have been created still function well. For the generic use it is important to research whether there are no conflicting types of use and whether the space is sufficient. Performance is a special term for designers and describes the quality of use. So, a certain children's playground can have a good performance, meaning that it functions beyond its direct use or enables additional types of use. In the Jardin du Luxembourg, the circular water body with the fountain in front of the palace, has not only a function in the visual and

spatial composition but nowadays also functions for people during lunch hour to sit around and relax. In the weekends it provides an opportunity for small children to play with their toy-boats, which can be rented at the place. The Luxembourg garden is a scene for children, parents, grandparents and other spectators. The historical park as a whole has an extraordinary performance as urban park in the middle of the city (fig. 6).

The demands of society have changed substantially from industrial to service economy. In the period right after the industrial revolution, work in the industry was the main type of labour. The spare free time was needed to get some fresh air; there was no time for leisure. From the beginning of the last century on, gradually workers got some more free time and more time for leisure. Especially when the free Sunday was formally introduced, people got one day per week off. Before WWII most people in West Europe had also a free Saturday





**7. ábra/fig.:**

A Rotterdam központjában található gördeszkapálya a hatalmas Westblaak sétány közepén nem csak a deszkások, hanem nézelődők és sétálók kedvelt helye

/ The skate park in the centre of Rotterdam located in the middle of a large boulevard, the Westblaak. A scene for skaters, spectators and passers-by

lábukat a vízbe lógatva pihennek. Hétvégén pedig a kisgyermekek játszhatnak itt, akik a helyben bérelhető kishajókat úsztathatják a medencében. A Luxemburg-kert egyaránt szolgálja a gyermekek, a szülők és nagyszülők, illetve a nézelődők szórakozását. A történelmi park tehát városi parkként is egyedülállóan jól teljesít (6. ábra).

A társadalom igényei jelentősen változtak az iparosodás korszakától a szolgáltató korszakig. Az ipari forradalmat követően a legtöbben az iparban dolgoztak, és szabadidejükben igyekeztek friss levegőhöz jutni; kikapcsolódásra azonban nem volt lehetőségük. A múlt század elejétől a munkásoknak is egyre több szabadidő járt, majd hivatalosan is bevezették a szabad vasárnapot. A II. Világháború előtt a legtöbb nyugat-európai országban még egy szabad szombat délután is jutott, s így már szinte szabad volt a hétvége. A háború után a társadalom fokozatosan az ipari termeléstől a szolgáltatóipar felé fordult, és mivel a nehéz kézimunkák nagy részét már a gépek végezték, a munkások a szolgáltató szektorban helyezkedtek el. Az új társadalomban az emberek szabadidőigénye – hétvégén és ünnepnapokon – jelentősen megváltozott. A szabad levegőn kívül megjelent az aktív pihenés, mozgás iránti igény, s így a városi parkok használata is megváltozott: a szabadidős tevékenységek és a „természettel való kapcsolat” került előtérbe. A németországi "volksparkok" tervezési programjában az egészséges területek kialakítása fontos szempont volt. A modernizmus hatására a népparkok tervezésében erősebben jelentek meg a társadalmi szempontok és a jobb életkörülmények biztosítása a városi

emberek számára.<sup>19</sup> Rotterdamban például manapság a különféle funkciójú szabadterek egész sorozata található.<sup>20</sup> Az új funkciók gyakran különleges létesítményeket igényelnek, például a Westblaaki gördeszka park, ahol a deszkások gyakorolhatnak és bemutathatják trükkjeiket, nem csak saját maguk szórakoztatására, de a járókelők és bámmészködők számára is (7. ábra).

Az egészség és jólét ügye úgy tűnik, ismét megjelent napjainkban – bár teljesen más formában, a környezetszennyezések (levegő, szállópor, zaj) vagy a szolgáltatóipar adta „életmódból adódó megbetegedések” vagy a fizikai testgyakorlás hiánya miatt.<sup>21</sup> Míg a 18-19. században a városi parkok feladata a rossz közegészségügyi helyzet ellensúlyozása volt, a mai városokban az egészséges életmód, a jobb életminőség biztosítása a cél.<sup>22</sup> A levegőszennyezés csökkentése hosszú távon a kibocsátás megszüntetésével, rövid távon a forgalom újratervezésével oldható meg. A külső városrészekben célszerű a környezetminőség javítása érdekében a forgalmat a városon kívül vezetni, hurkokkal, gyűrűkkel és a lassabb közlekedési módok (biciklisek vagy gyalogosok) előtérbe helyezésével. A motorizált forgalom kizárásával, csökkentésével a zajszenyezés és a balesetek száma is csökkenthető. Sennett a kutatásában azt elemezte, hogy a különböző anyagi és nem anyagi javak hogyan járulnak hozzá a holisztikus "jólét" fogalmához.<sup>23</sup> Ez a fogalom átfogó megközelítést igényel, és ennek legfontosabb eleme a tervezés. Jelenleg a "jólét" fogalma kulcskérdés a városi tájtervezésben.<sup>24</sup> A *Jardin du Luxembourg* esetében a klasszikus barokk kert megmaradt eredeti architektonikus

**19** Woud, A. van der: *Stedebouw – Townplanning In: Woud, A. van der: Het nieuwe bouwen – internationaal CIAM – International CIAM – volkshuisvesting - stedeboouw – Housing - Town Planning. Delft/Otterloo, DUP/Rijksmuseum Kröller-Müller, 1983 [2] p. 110-158.*

**20** Goossens, J. & A. Guinée & W. Oosterhoff: *Public space – Design, layout and management of public open space in Rotterdam. Rotterdam, 1995., Devolder, A.-M. (ed.): The public garden – The enclosure and disclosure of the public garden. Rotterdam, AIR/NAi, 2002.*

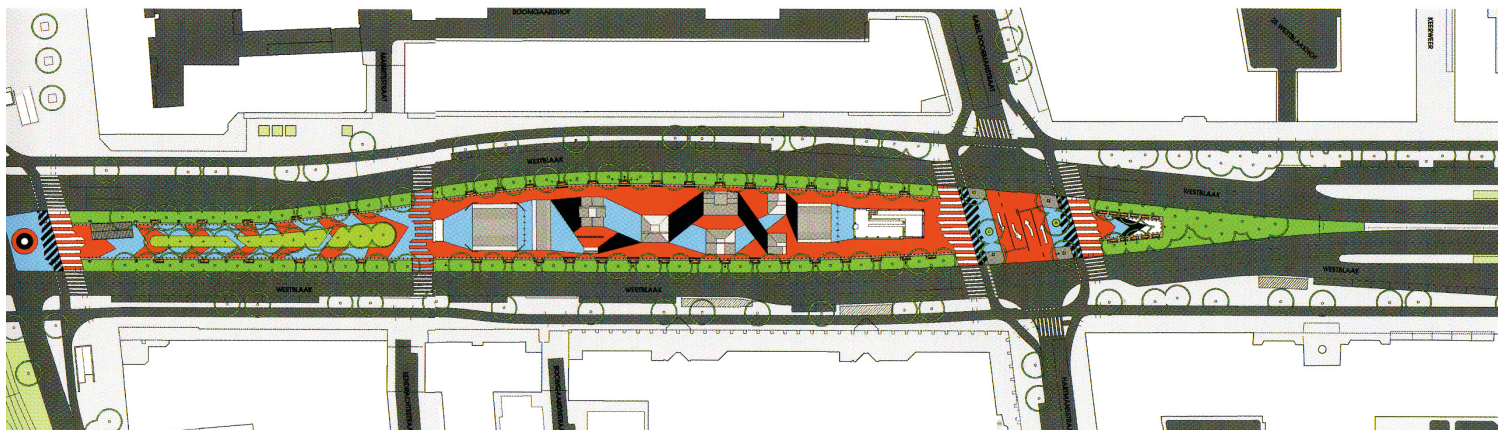
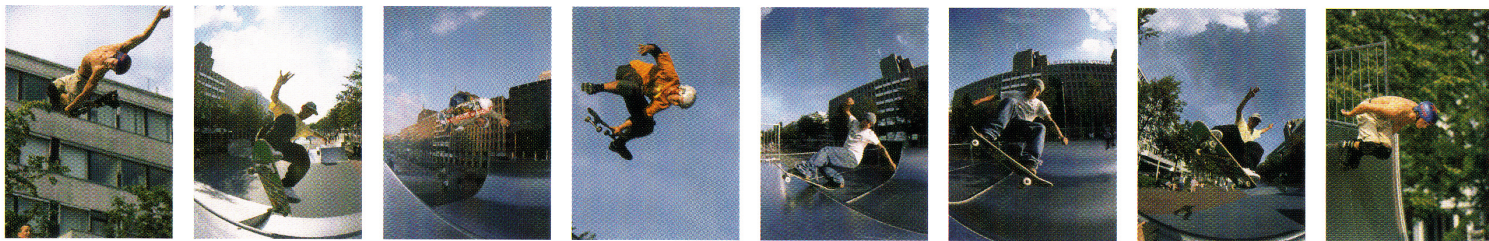
**21** Frank, L.D. & P.O. Engelke: *The built environment and human activity patterns: exploring the impacts of urban form on public health. Journal of Planning Literature 16 (2001) 2 p. 202-218., Ward Thompson, C.: Linking landscape and health: the recurring*

**22** Ward Thompson, 2011. op. cit.

**23** Sennett, R.: *The conscience of the eye – the design and social life of cities. New York/London, W.W. Norton, 1992.*

**24** Chiesura, A.: *The role of urban parks for the sustainable city. Landscape and Urban Planning. 68.(2004).p. 129-138., Barton, H.: Land use planning and health and well-being. Land Use Policy. 26 (2009) p. 115-123.*





afternoon so in fact they had more of a 'weekend'. After WWII society gradually moved from an industrial production society towards a 'service economy' where the production of services was the major part of labour since most heavy handwork had been mechanised and taken over by machines or been outsourced. In this service economy the needs of people during free time – weekends and holidays – has changed considerably. Overall the need for fresh air has now been complemented to having some physical exercise in whatever form. It means that the use and function of urban parks has also changed. The need for activities and a new relation to 'nature' has emerged. The Modern Movement added to the 'volkspark' also social factors; providing a better live for the urban population in general and the idea of green space as social space.<sup>19</sup> If we look at the contemporary situation in a city like Rotterdam, we see a series of green spaces with very diverse functions.<sup>20</sup> New functions demand sometimes very special facilities like for instance the skate park at the Westblaak in Rotterdam where skaters exercise and perform their tricks for their own enjoyment, but also for spectators and passers-by (fig. 7).

Health and well-being issues seem in the urban landscape to come back now – albeit in quite different form – because of pollution (air pollution, particular matter, noise) but also due to 'life style diseases'; the lack of physical exercise and movement in the service economies.<sup>21</sup> We have seen that in the 18th and 19th centuries health was a major issue for the interventions in industrial cities and the creation of public parks. In contemporary cities, health is becoming again a major issue. In this case solutions are not only of a technical nature, but demand an integrated approach to improve the quality of life.<sup>22</sup> Air pollution is first of all for the long term a matter of starting at the source, the polluter but in the short run it is also a matter of reorganising the traffic flow. Especially for the inner cities an important way to improve the situation is to keep the through traffic out of the centre, to create loops, ring roads around the centre and to give priority to forms of slow traffic like bicycles and pedestrians. If this is done in an intelligent way, the problem of noise could also be improved by creation of quiet places where no motorised traffic is allowed. The same goes for traffic safety, the most dangerous situation in terms of number

**19** Woud, A. van der: *Stedebouw – Townplanning In: Woud, A. van der: Het nieuwe bouwen – internationaal CIAM – International CIAM – volkshuisvesting - stedebouw – Housing - Town Planning. Delft/Otterloo, DUP/Rijksmuseum Kröller-Müller, 1983 [2] p. 110-158.*

**20** Goossens, J. & A. Guinée & W. Oosterhoff: *Public space – Design, layout and management of public open space in Rotterdam. Rotterdam, 1995., Devolder, A.-M. (ed.): The public garden – The enclosure and disclosure of the public garden. Rotterdam, AIR/NAi, 2002.*

**21** Frank, L.D. & P.O. Engelke: *The built environment and human activity patterns: exploring the impacts of urban form on public health. Journal of Planning Literature 16 (2001) 2 p. 202-218., Ward Thompson, C.: Linking landscape and health: the recurring theme. Landscape and Urban Planning 99 (2011) p. 187-195.*

**22** Ward Thompson, 2011. *op. cit.*



8.a

8.b

**8.a, b kép/pic.:**

Játék kishajókkal a tavon; a gyerekek izgatottan lesik a szélben vitorlázó hajókat, a szülők gyönyörködnek a látványban, a nagyszülők

fényképeznek, a többiek pedig figyelik az eseményeket / The playing with the toy boats in the pond; the children are excited about the boats sailing in the wind,

the parents enjoy the scene, the grand parents take photographs and the people around watch what is going on



formájában.<sup>25</sup> S mégis, nem csak békés, csöndes hely a nyugsgő, zajos nagyvárosban, de egyúttal meglepően változatos, érdekes modern használatokat magában rejtő közpark (8. ábra).

A közparkok tervezése nem művészi alkotás; a parkokat számos, eltérő igényű és elvárású ember számára és használatára építik. Az ipari forradalom óta a tervezés inkább felhasználásorientálttá vált. A kutatás tehát arra irányul, ahogy az emberek használják és belakják a parkokat. A "működőképesség" általánosságban véve a használat minőségére utal. Két alapvető kutatási módszert különböztetünk meg, melyek a tervezés alapját szolgálnak: a tényeken alapuló kutatást és a használatelemzést.

A tényeken alapuló kutatás az orvostudományból ered, és jelenleg is jellemző erre a tudományterületre.<sup>26</sup> A különböző kezelési módok és ápolások közvetlen hatásai közötti összefüggések vizsgálata nem ok-okozat típusú kutatás,

hanem dimenziós kutatás, mivel mindig több faktor is befolyásolja az eredményt.<sup>27</sup> Hasonló helyzetet figyelhetünk meg a környezettervezésben is; egyik oldalon a tervezési beavatkozások és eszközök közötti kapcsolat, másik oldalon a terv, valamint a használat és működőképesség állnak, melyek a tervezők számára fontos alapot nyújtanak, de számtalan dimenziójuk van.<sup>28</sup> Konijnendijk és társai alapos áttekintést adnak a városi parkok előnyeiről kitérve az egészség, a társadalmi kohézió, a turizmus, az ingatlanárak, a biodiverzitás, a levegő minősége, a vízgazdálkodás, a városi hősziget kérdéseire.<sup>29</sup> A kutatás legérdekesebb pontja a széleskörű tudományos megközelítés, mellyel a városi parkok előnyeit elemzi. A közparkok szempontjából releváns a "Városi parkok és a társadalmi kohézió" rész. A tényeken alapuló tudományos elemzések alapján megállapítható, hogy a jelenlegi globalizáció és a világméretű turizmus korában a városi parkok számtalan lehetőséget nyújtanak a társadalmi összetartozásra és a

<sup>25</sup> Givry, J. de & L.-M. Nourry : *Le jardin du Luxembourg Paris, 1991.*

<sup>26</sup> Thornton, T.: *Tacit knowledge as the unifying factor in evidence based medicine and clinical judgement. Philosophy, Ethics, and Humanities in Medicine, 1 (2006) 1 p. 1-10.*

<sup>27</sup> Maas, J. & R.A. Verheij & P.P. Groenewegen & S.J. de Vries & P. Spreuweburg: *Green space, urbanity, and health: how strong is the relation? Journal of Epidemiology and Community Health, 60 (2006)p. 587-592., Nielsen, Th.S. & K.B. Hansen: Do green areas affect health? – Results from a Danish survey on the use of green areas and health indicators. Health and Place, 13 (2007)p. 839-850.*

<sup>28</sup> Sailer, K. & A. Budgen & N. Lonsdale & A. Penn: *Changing the architectural profession – Evidence-based design, the new role of the user and a process-based approach. l., 2007.*

<sup>29</sup> Konijnendijk, C.C. & M. Annerstedt & A.B. Nielsen & S. Maruthaveeran: *Benefits of urban parks – A systematic review. Copenhagen/Alnarp, IFPRA, 2013.*



of casualties in most cities. By giving priority to slow, not motorised traffic and providing good public transport the number of casualties can be diminished substantially. Sennett analyses how different factors both material and immaterial can contribute to a holistic idea of 'well-being'.<sup>23</sup> Specially for the creation of such a unity, design is the key to such a comprehensive approach. At the moment the term 'well-being' is a key issue in the design of urban landscapes in general.<sup>24</sup> If we take a look at the case of the Jardin du Luxembourg in Paris, such a situation is there. The garden is a classic baroque plan that has never been changed to the landscape style.<sup>25</sup> Not only is the site a quiet and pleasant place in the middle of the hustle and bustle of the city but it offers also a surprising mix of contemporary uses. (fig. 8)

Design of public parks is not an artistic creation; parks are made for use by large numbers of people with different needs and expectations. Since the industrial revolution design has become more user oriented instead of an expression of the ideas of a private owner of the park. This means that research is needed on how people use parks and how parks perform. 'Performance' is generally speaking the quality of use; what is more than just the required standard use. We distinguish two types of research that are needed as a basis for design; *research on evidence* and *post-occupancy evaluation*.

Research on evidence started in the medical fields and is now quite common in medicine.<sup>26</sup> Evidence-based research gives clues to the relation between use of treatments and care and the direct effect of them. It is not a one dimensional 'cause and effect' type of research since

there are always multiple factors that influence the final result.<sup>27</sup> A similar situation exists in environmental design; the relations between design interventions and design means on the one hand and the functioning, use and performance of the plan on the other hand is an important basis for designers but has several dimensions.<sup>28</sup> Konijnendijk et al. give an extensive overview of the benefits of urban parks and mention: health, social cohesion, tourism, house prices, biodiversity, air quality, water management, urban heat island.<sup>29</sup> The interesting point of this study is its comprehensiveness. The methodology is based on a search for scientific evidence of benefits of urban parks. For public parks the section on 'Urban parks and social cohesion' are interesting. The main point is that from evidence-based scientific articles can be concluded that in the present situation of globalisation and tourism, urban parks provide ample opportunities for social cohesion and community development because of organised events, tourist activities and social activities in the park. Another point of the study which is interesting in the context of the subject of design of public parks is its importance for attracting tourism. Both London and Paris are well known for their parks both for their residents and people visiting the city, but also other cities could do more to promote their city also because of attractive parks and green spaces. In general research on evidence is a major issue for design disciplines to find out whether environment really work for what they are designed for; not only for public parks but also for children's playgrounds, leisure facilities and all environments

**23** Sennett, R.: *The conscience of the eye – the design and social life of cities*. New York/London, W.W. Norton, 1992.

**24** Chiesura, A.: *The role of urban parks for the sustainable city*. *Landscape and Urban Planning*, 68.(2004).p. 129-138., Barton, H.: *Land use planning and health and well-being*. *Land Use Policy*, 26 (2009) p. 115-123.

**25** Givry, J. de L.-M. Nourry : *Le jardin du Luxembourg Paris*, 1991.

**26** Thornton, T.: *Tacit knowledge as the unifying factor in evidence based medicine and clinical judgement*. *Philosophy, Ethics, and Humanities in Medicine*, 1 (2006) 1 p. 1-10.

**27** Maas, J. & R.A. Verheij & P.P. Groenewegen & S.J. de Vries & P. Spreeuwenburg: *Green space, urbanity, and health: how strong is the relation?* *Journal of Epidemiology and Community Health*, 60 (2006)p. 587-592., Nielsen, Th.S. & K.B. Hansen: *Do green areas affect health? – Results from a Danish survey on the use of green areas and health indicators*. *Health and Place*, 13 (2007)p. 839-850.

**28** Sailer, K. & A. Budgen & N. Lonsdale & A. Penn: *Changing the architectural profession – Evidence-based design, the new role of the user and a process-based approach*. L., 2007.

**29** Konijnendijk, C.C. & M. Annerstedt & A.B. Nielsen & S. Marutharveeran: *Benefits of urban parks – A systematic review*. *Copenhagen/Alnarp, IFPRA*, 2013.

közösségi fejlődésre a parkokban rendezett különböző programok, idegenforgalmi és társadalmi eseményeknek köszönhetően. A közparkok tervezése szempontjából a tanulmány másik érdekes megállapítása, hogy a parkok vonzzák a turistákat, az idegenforgalmat. London és Párizs parkjai egyaránt ismertek a lakók és a látogatók számára. Más városok is tehetnének többet, hogy jobban felhívják a figyelmet vonzó parkjaikra, zöldterületeikre. Általában a ténykutatás azért fontos a tervezésben, hogy megtudjuk, vajon az adott környezet mennyire tudja kiszolgálni a tervezett célokat, nemcsak közparkok, de játszótérek, pihenőhelyek és más szabadterek vagy rekreációs célú tájak esetében is. A tervezés számára a kérdés az, hogy a tervezési eszközöket vajon hatékonyan alkalmazták-e az adott helyen? Tanulságosak azok az elemzések, amelyek a nem kellően sikeres programok és megvalósításokat mutatják be. A tényeken alapuló kutatás a terv funkcionális tulajdonságaira, megvalósulásának és működőképességének sikerére fókuszál. A kapott eredmények más kontextusban és helyzetben is felhasználhatók tervezési alapelvként. Az orvosi szolgáltatások és a környezettervezés esetében ez már bevált gyakorlat. Nauta kizárólag az orvosi szolgáltatóegységek és környezet tervezéséről ír, és javasolja, hogy a tervezők használják fel a korábbi eredményeket; nemcsak implicit módon, a saját tapasztalataikat, hanem explicit tényeken alapuló kutatásokra támaszkodva, a funkció és működőképesség vizsgálta alapján.<sup>30</sup>

A másik kutatási módszer, a használat-elemzés kapcsolatokat keres a termék (terv) és a folyamat (tervezési módszerek) és a használat között. Milyen tervezési eszközöket használtak és azok a megvalósulást követően mennyire hatékonyak a mindennapi használat során? Ez a kutatási forma olyan esetekre jellemző, ahol a terv és a megvalósult

helyzet összehasonlítható az eredeti tervezési célokkal és módszerekkel.<sup>31</sup> Ez mára meglehetősen gyakori vizsgálati módszer és a környezet-viselkedés kapcsolat-elemzésben is fellelhető. Mind az amerikai EDRA (*Environmental Design Research Association*), mind az európai székhelyű IAPS (*International Association for People Environment Studies*) szervezet rendez olyan konferenciákat, ahol bemutatják és megvitatják az új kutatások eredményeit. A tervezőknek a problémát az jelenti, hogyan használják fel a mindennapokban ezeket az eredményeket.

A két kutatási módszernek ugyanakkor egyáltalán nincs művészeti, esztétikai vagy stílusbeli vonatkozása.

A városi zöldfelületek sajátos megjelenési formái városi erdő- illetve mezőgazdálkodás. Mindkettő viszonylag új keletű, gondoljunk csak a dél-brüsszeli *Forêt de Soignes* erdőre vagy a hágai *Haagse Bos*-ra.<sup>32</sup> A párizsi *Bois Boulogne* és a *Bois de Vincennes* korábban vadászterületek voltak, melyeket később újra terveztek és városi parkká alakítottak. Ezekben az esetben az erdő tehát a városi táj részévé vált és a város használatába került. A városi kertészet (mezőgazdálkodás) céljaiban és használatában hasonló. A természetet vagy arra specializálódott vállalkozások, termelők vagy egyszerűen hétköznapi emberek végzik saját kertjükben, vagy a lakóhely közelében. Többnyire nem a termés hozam növelése a fő cél, hanem a városi használat, a természet közelségének megélése. Viljoen és a társai a városi kertészetet vagy mezőgazdaságot és a természetet a várostervezés integrált megközelítésének tekintik.<sup>33</sup> Ebben a gondolatban a fenntarthatóság is megjelenik, mert a természethez a közeli szabad zöldfelületeket használjuk, és egyúttal a helyi előállítású termények esetében nincs utaztatási, vagy egyéb ipari feldolgozási költség. Ezek a területek egyszerre funkcionálnak zöldfelületként és biztosítanak nyugodt helyet a zajos városi környezetben.

**30** Nauta, J. & Sj. de Hoogh & H. de Wijn & B.L. Hansen & B. Esser & P.M. Schaap: *All designers use evidence*. Rotterdam. Berlage Institute, 2009.

**31** Thorsson, S. & M. Lindqvist & S. Lindqvist: *Thermal bioclimatic conditions and patterns of behaviour in an urban park in Göteborg, Sweden*. *International Journal of Biometeorology*, 48 (2004) p. 149-156.

**32** Konijnendijk, C.C.: *A short history of urban forestry in Europe*. *Journal of Arboriculture*, 23 (1997)1. p. 31-39.

**33** Viljoen, A. & K. Bohn & J. Howe: *Continuous productive urban landscapes: designing urban agriculture for sustainable cities*. London, Architectural Press, 2005.



and landscapes that have a defined function. In terms of design knowledge the question is whether design means have been applied efficiently in the given circumstances and what we can learn from situations where this has not been the case. Evidence-based research focuses on functional qualities of plans and how plans are used and perform. In the planning and design of medical facilities and environments, evidence-based design is already common practice. Nauta et al. refer exclusively to design of medical facilities and environments and put forward that designers already use evidence but only in an implicit way that is based on their own experience and plea for research on evidence that focuses on explicit knowledge on functioning and performance.<sup>30</sup>

Post-occupancy evaluation searches for relations between product (plan), process (design methods) and use. What design means have been used and how effective are they in the daily use and performance of the realised plan? This type of research is done in plans that are realised, where the plan and the realised situation can be compared to design goals and design means.<sup>31</sup> Post-occupancy evaluation is already quite common and can be found in 'environment - behaviour research'. Both the US-based Environmental Design Research Association (EDRA) and the European-based International Association for People Environment Studies (IAPS) organise conferences in which results of new research is presented and discussed. For designers the problem is how to make use of the results of this type of research in daily practice. Note that both types of research have no direct relation on aesthetics, style.

A totally different form of green space in the city is urban forestry and urban agriculture. Both are not new; think of the 'Forêt de Soignes', an old forest south of Brussels and in Holland, the 'Haagse Bos' in The Hague.<sup>32</sup> In Paris,

the Bois de Boulogne and the Bois de Vincennes used to be hunting forests that were redesigned in the 19th into the landscape style for use as an urban park. So in all these cases, forests became part of the urban landscape and were also used in that way. Urban agriculture is similar in its goals and uses. It comprises the production of food either by specialised enterprises of farmers or by growing your own food in a house garden, next to your dwelling or close-by. Production is in most cases not the primary goal; sometimes the primary goal is even urban use, by people living in the surroundings but also by schools to teach and experience the living environment to children. Viljoen et al. consider urban gardening or agriculture and the production of local food for the citizens as part of an integrated urban design approach.<sup>33</sup> In this approach, sustainability is not only achieved by the production of local food, making efficient use of open space in the city that is at the same time green space but also the fact that food is locally produced reduces cost of transportation and industrial processing. These spaces can at the same time function as green space and offer quietness in the noisy urban environment of traffic movements.

## 5. CONCLUSIONS, THE CONCEPT OF 'PUBLIC'

The role of public parks has evolved over time, from the 'lungs' of the dirty city to components of new urban landscapes. Change in role and function does also imply a change in design approach. We see a trend towards a more integrated approach; from individual parks and green spaces towards parks as part of urban landscapes. Over time public park designs have proven to be remarkably robust in providing opportunities for use and contributing to a culture of urbanity. For the older parks, some dating from

**30** Nauta, J. & Sj. de Hoogh & H. de Wijn & B.L. Hansen & B. Esser & P.M. Schaap: *All designers use evidence*. Rotterdam. Berlage Institute, 2009.

**31** Thorsson, S. & M. Lindqvist & S. Lindqvist: *Thermal bioclimatic conditions and patterns of behaviour in an urban park in Göteborg, Sweden*. *International Journal of Biometeorology*, 48 (2004) p. 149-156.

**32** Konijnendijk, C.C.: *A short history of urban forestry in Europe*. *Journal of Arboriculture*, 23 (1997)1. p. 31-39.

**33** Viljoen, A. & K. Bohn & J. Howe: *Continuous productive urban landscapes: designing urban agriculture for sustainable cities*. London, Architectural Press, 2005.

## 5. KONKLÚZIÓK, A "KÖZ" FOGALMA

A közparkok szerepe az idők során sokat fejlődött, az egykori koszos városok "tüdejéből" mára új városépítészeti elemekké váltak. A szerep és funkcióbeli átalakulások egyúttal a tervezésben is változást hozott. Az új trend az integrált megközelítés: a különálló parkok és zöldfelületek helyett egységben való gondolkodás, a parkok a városi táj szerves részei. Az idők során a közparkok kiállták az idő próbáját, és biztosították a különböző funkciókat vagy hozzájárultak a városkultúrához. A korai (19. századi vagy még korábbi) parkok esetében ez a folyamatos adaptációnak köszönhető. A változó igényeket úgy látták el, új funkciókat úgy ajánlottak, hogy közben megtartották és kihasználták a park meglévő szerkezetét. A közparkok erősítik a polgári büszkeséget és sokszor a város ikonikus elemei, akár a Luxemburg-palota kertje Párizsban, vagy a liverpooli Birkenhead park, a stockholmi parkok vagy a madridi Retiro.

A másik fontos tényező az ingatlanárakra gyakorolt kedvező hatás. A közparkok és zöldfelületek közelében lévő ingatlanok általában drágábbak. Az újabb létesítésű parkok körül az ingatlanárak jellemzően emelkednek (például a párizsi *Parc Citroën* és *Parc de Bercy*). Egy új lakóterület-fejlesztés során is fontos szerepe lehet egy közeli közpark kialakításának. Ez az alapelv már a birkenhead-i Paxton park esetében is megfigyelhető, ahol a park egy lakókörzeti fejlesztés része volt, amely során új és drága beépítéseket terveztek a park köré, fasorokkal szegélyezett sugárutakkal. Az ingatlanfejlesztés így hozzájárult a parképítés költségeihez.

A budapesti Városliget sem kivétel a generikus közparkfejlesztések körében. A hivatalos közparki státusz előtt legelőként használták a területet. A 18. század vége felé megindult a park kiépítése. Az idők során egyre újabb funkciókkal

bővült, és eltérő igényeket tudott kielégíteni. Budapesten más európai városokhoz képest kevesebb az egy főre jutó zöldfelület, s ezért az elsődleges cél a zöldfelület növelése lenne.<sup>34</sup> A Városliget esetében ezt a forgalom és a parkolók térszín alá költöztetésével lehetne elérni. A főváros életében a Városliget jelentőségének növekvő trendje annak is köszönhető, hogy az évek során alkalmazkodni tudott a változó igényekhez, s közben mégis megtartotta eredeti szerkezetét.<sup>35</sup> Ez az egyensúly a szerkezeti stabilitás és a dinamikus használati módok között jelenti a különös értékét a modern Budapest életében és városszerkezetében.

A közparkok tervezése a tájépítészek számára tradicionális feladatot jelent. Európa-szerte különböző méretben és alakban, különböző funkciókkal terveztek és terveznek közparkokat a tájépítészek. Ez a mélyreható tervezési tudás azonban még mindig hallgatólagos. A tájépítészet tudományágának új kutatásokra van szüksége a tervezési módszerek, eljárások hatékonyságának elemzésére, a működőképesség és a tartalom, a jelentés vizsgálatára. A tényeken alapuló kutatás és a használatelemzés olyan eszközök, melyek hozzájárulhatnak az általános tervezési ismeretek gyarapításához. Az egészség kérdése, az egészséges környezet létrehozása továbbra is elsődleges cél a tájépítészeti munkák körében. A komplex (egészség, vízmegtartás, szerkezet stb.), integrált tervezésen alapuló kutatások új távlatokat adhatnak a városi tájtervezéshez. ●

**34** Bakay E., Szilágyi K., Hutter D.: *The Evolution of Open Spaces and Green Surfaces on High-Density Developments since 1950*. *Acta Universitatis Sapientiae Agriculture and Environment*. 3(Supplement) (2011) p. 298-309.

**35** Szilágyi, K., Veréb M.: *The City park's 200 hundred years - changes in space structure and park use in the life of an urban park*. 4D, 33. p. 20-45.



the 19th century and earlier, this is largely due to a continuous adaptation to meet new needs and offer new opportunities for the urban population yet maintaining and making use of the existing structure of the park. Public parks also contribute to civic pride and sometimes function even as icons for cities like the Jardin du Luxembourg in Paris, Birkenhead Park in Liverpool, the parks of Stockholm, the Retiro park in Madrid and others. Public parks in cities make them attractive places to live and being part of urban life. Another aspect of public parks is the influence on property prices. Property prices in the vicinity of public parks and open space are generally higher. Newly designed public parks make prices rise and boost new urban developments like for instance in the case of the 'Parc Citroën' and 'Parc de Bercy' in Paris. Another aspect is the development of new residential development could be enabled by the creation of a public park at the same time. This principle was already being used by Paxton in Birkenhead park where the park was part of a residential development that included new houses of great value at the flanks of the park and along tree lined boulevards, thus contributing to the development costs of the park.

The Városliget park in Budapest is no exception to the generic development of public parks. Before its official establishment as public park the site was already defined by a specific use and name ('ox meadow'). From the late 18th century on the development of the park as we now know it has gradually taken place. New functions have been added continuously over time and has enriched the park as a public park, that is, for a large number of people and for a growing number of different types of use. Budapest has few green space per inhabitant compared to other European cities. Enlarging the surface of green space should be the most important goal.<sup>34</sup>

For Városliget this could be achieved by moving through traffic and parking in the park underground. Városliget park has grown in importance and meaning for the city because of its constant adaptation and change for new types of use, yet keeping its original structure and character.<sup>35</sup> This balance between structural stability and dynamics of use is probably the main reason for the contemporary importance of the park in the urban landscape of Budapest.

Public parks is a domain of work for landscape architects that has a long tradition. All over Europe, landscape architects have designed public parks in different sizes, with different functions and in different contexts. This rich source of design knowledge is still largely implicit; the design principles need to be made explicit so that they can be applied in contemporary context, be criticised and reflected upon. The discipline needs to start research projects on analysing the design principles and in what way the design means have contributed – or not – to use, performance and meaning. Evidence-based research and post-occupancy evaluation are types of research that can contribute to generic design knowledge. The issue of health needs again attention; creating healthy living conditions for people is a primary goal for all landscape architectural intervention in general. Research both on evidence and on design experiments on the integration of health, water conservation and structure could open new perspectives for the planning and design of urban landscapes. ©

**34** Bakay E., Szilágyi K., Hutter D.: *The Evolution of Open Spaces and Green Surfaces on High-Density Developments since 1950. Acta Universitatis Sapientiae Agriculture and Environment . 3(Supplement) (2011) p. 298-309.*

**35** Szilágyi, K., Veréb M.: *The City park's 200 hundred years - changes in space structure and park use in the life of an urban park. 4D, 33. p. 20-45.*