

A TÁJBAILLESZTÉS AKTUÁLIS KIHÍVÁSAI MAGYARORSZÁGON

CURRENT CHALLENGES OF LANDSCAPE INTEGRATION IN HUNGARY

BOROMISZA ZSOMBOR | FÖLDI ZSÓFIA | ERDEI TÍMEA |
VALÁNSZKI ISTVÁN | NÁDASY LÁSZLÓ ZOLTÁN

ABSZTRAKT

Jelen írás célja áttekinteni a hazai tájvédelem aktuális kihívásait, korlátozó tényezőit, tipikus jelenségeit elsődlegesen egyes beruházások tájbaillesztésére koncentrálnva, gyakorlati példákra építve. A cikk a Szerzők tájvédelmi szakértői tapasztalatait összegzi, elsődlegesen beruházások engedélyezéséhez kapcsolódó tájvédelmi feladatok elvégzésére építve. A felvetéseket az elmúlt 5 évben (2018-2023) született 10 db környezeti hatástanulmány tájvédelmi munkarésze, 16 db előzetes vizsgálati dokumentáció tájvédelmi munkarésze, 13 db tájbaillesztési tanulmány, 11 db egyéb tájvédelmi szakértői állásfoglalás, szakvélemény elkészítése után fogalmaztuk meg. Eredményeink alapján a tájbaillesztési tanulmányokon a legtöbb esetben az esztétikai szempontú megközelítés, tájbaillesztettség, ezen belül is a láthatóság részletes vizsgálatát értik a környezethasználók, hatóságok. A fogalomhasználat területén különösen sok a bizonytalanság a vizsgálandó/frekventált nézőpontok értelmezése, a tájképi / elvi vizuális / vizuális hatásterület, közvetett/közvetlen hatásterület meghatározásának módszere tekintetében. Jelentős problémának látjuk, hogy bizonyos beruházások (pl. napelemparkok, adótoronyok / bázisállomások) eleve

nem / alig tájbailleszthetőek a méreteikből adódóan (alapterület, magasság), illetve anyaghasználatuk, felületképzésük miatt. Ebben az esetben különösen igaz, hogy a tájbaillesztés a helykiválasztással kezdődik.

Kulcsszavak: tájvédelem, tájbaillesztés, tájbaillesztési tanulmány, tájvizsgálat, tájvédelmi szakértő

BEVEZETÉS

A hazai tájvédelem elméletének és gyakorlatának fejlődését több mérföldkő jellemezte az elmúlt 30 évben. A tájvédelem nemzetközi szintű felértékelődése jelentős részben az Európai Tájégyezmény [1] megszületéséhez köthető (2021-től a megnevezése: Az Európa Tanács Táj Egyezménye), számos eredmény született ebből levezethetően [2]. Az egyezmény Magyarországon 2008-ban lépett hatályba, majd 2017-ben készült el a Nemzeti Tájstratégia 2017-2026 [3-4].

A Táj Egyezmény az aláíró országok kötelezettségévé teszi a tájak számbavételét és értékelését, így a 1990-es évekre visszanyúló nagy-britanniai alapokra épülve számos országban indultak el tájkarakter-elemzések [5-6]. A hazai tájaink karakter alapú azonosításának

ABSTRACT

The aim of this paper is to review the current challenges, constraints and typical characteristics of landscape protection in Hungary, focusing primarily on the integration of certain investments into the landscape, based on practical examples. The paper summarises the authors' experiences as landscape protection experts, primarily based on their experience in carrying out landscape protection tasks related to the permitting of investments. The findings are based on ten environmental impact assessments, sixteen preliminary study documents, thirteen landscape integration studies and eleven other landscape expert studies, all of which were prepared in the last five years (2018-2023). Based on our results, in most cases, both users and authorities require landscape integration studies to include a detailed assessment of the aesthetic approach to landscape integration, including visibility. In the field of terminology, there is a particular uncertainty regarding the interpretation of the viewpoints to be investigated/exposed, as well as the method of defining landscape/visual impact area and the indirect/direct impact area. A major problem is that some development (e.g. solar-panel parks, transmission towers / base stations) are difficult or impossible to successfully integrate into the landscape, due to their size (footprint, height), use of materials or surface treatment.

Keywords: landscape protection, fitting into landscape, landscape integration study, landscape analysis, landscape protection expert

INTRODUCTION

Several milestones have been reached during the evolution of Hungarian landscape protection in the past thirty years, both in theory and practice. The increasing international attention towards landscape protection is largely due to the adoption of the European Landscape Convention [1] officially called the European Landscape Convention of the Council of Europe since 2021, which directly led to several breakthroughs [2]. The convention was ratified in Hungary in 2008, and the Hungarian Landscape Strategy 2017-2026 was completed in 2017 [3-4].

Adopting the Landscape Convention makes inventoring and assessing landscapes the responsibility of all signatory parties, therefore several countries started analysing their landscapes simultaneously using the theoretical basis laid down in the United Kingdom in the 1990s [5-6]. The landscape-based identification and description of Hungarian landscapes took place within the framework of a national-level landscape character study conducted between 2016-2021, itself one of the development elements of the project "Strategic Assessments supporting the long term conservation of natural values of

community interest as well as the national implementation of the EU Biodiversity Strategy to 2020" (project ID KEHOP 4.3.0-VEKOP-15-2016-00001), coordinated by the Ministry of Agriculture [7]. These precursors laid down several basic principles regarding approach, and constituted a major breakthrough in the fields of landscape analysis and landscape assessment, as well as establishing several new methods [8].

The main framework of landscape protection, as used in administrative nomenclature, is determined by Articles 6 and 7 of Act LIII of 1996 on Nature Conservation.

According to Article 7 (2): "In order to conserve the character of the landscape, the natural values, unique landscape features and aesthetic endowments:

a) provision shall be made for the integration into the landscape of new facilities (buildings, structures, installations and linear structures (roads, railways, telegraph wires, etc.)) on exterior areas of settlements, in order to harmonise them functionally and aesthetically with natural values and the artificial environment"

The responsibilities of the authorities regarding landscape protection are determined by the Jurisdiction Decree, which has been changed several times, and the current version of which is the Government Decree 625/2022.

One question that is highly relevant in Hungarian landscape protection practice is how the the level of integration into the landscape is judged and how it can be incorporated into the permission procedure. The Landscape Protection Manual, the latest version of which was published in 2014, was drawn up in 2005 to provide a professional framework for the landscape protection tasks, which is also linked to this process. It is a welcome development concerning impact assessments that Government Decree No. 297/2009 (XII. 21.) (about expert services in the fields of environmental protection, nature conservation, water management and landscape protection) regulated registered expert services in landscape protection. Ministry of Agriculture records show that as of 24 May 2023, there are 175 registered landscape protection experts in Hungary. In practice, it is currently necessary to prove registered expert status to work on environmental impact assessments and preliminary examination documents. However, the fact that the regulatory authority does not always have landscape protection professionals and registered experts creates an asymmetry between the expert and participants in the authorisation process.

Standards and guidelines regarding the landscape protection elements of environmental impact assessments are a very important starting point [9, 10]. A document was published in 2005 on the landscape protection and nature conservation aspects of wind turbine

és leírásának folyamata a 2016–2021 között zajlott tájka-
rakter-kutatás keretében, amely az egyik fejlesztési eleme
volt az Agrárminisztérium által koordinált „Közösségi
jelentőségű természeti értékek hosszú távú megőrzését
és fejlesztését, valamint az EU Biológiai Sokféleség Stra-
tégia 2020 célkitűzéseinek hazai megvalósítását megal-
pózó stratégiai vizsgálatok” című KEHOP 4.3.0-VEKOP-15-
2016-00001 azonosítószámú projektnek [7]. A fenti hazai
előzmények számos szemléleti alapelvet lefektettek, és
jelentős módszertani előrelépést jelentettek a tájvizsgálat,
tájértékelés területén, valamint számos további módszer
kidolgozását generálták [8].

A közigazgatási nomenklatúra szerinti tájvédelem
főbb tartalmi kereteit a természet védelméről szóló 1996.
évi LIII. törvény 6. és 7. §-a határozza meg.

7. § (2) alapján: “a táj jellege, a természeti értékek, az
egyedi tájértékek és esztétikai adottságok megóvása érde-
kében:

a) gondoskodni kell az épületek, építmények, nyom-
vonalas létesítmények, berendezések külterületi elhelye-
zése során azoknak a természeti értékek, a mesterséges
környezet funkcionális és esztétikai összehangolásával
történő tájba illesztéséről”

A hatóságok tájvédelmi feladatait a többször módosult
hatásköri rendelet határozza meg, amelynek hatályos ver-
ziója a 625/2022. (XII. 30.) Korm. rendelet.

A hazai tájvédelmi gyakorlat szempontjából igen
releváns az egyes létesítmények tájbaillesztének meg-
ítélése és ezek engedélyezési folyamatba integrálása.
A tájvédelmi feladatok ellátásának ehhez a folyamat-
hoz is kapcsolódó szakmai kereteiről 2005-ben született
a Tájvédelmi Kézikönyv, amelynek 2014-ben jelent meg
a legutóbbi változata. A hatástanulmányok esetén igen
örvendetes, hogy a 297/2009. (XII. 21.) Korm. rendelet (a
környezetvédelmi, természetvédelmi, vízgazdálkodás és
tájvédelmi szakértői tevékenységről) szabályozza a tájvé-
delmi szakértői jogosultságot. Az Agrárminisztérium nyil-
vántartása szerint 175 tájvédelmi szakértő van hazánkban
(2023.05.24-i adat), a gyakorlat szerint valóban szüksé-
ges a szakértői jogosultság igazolása a környezeti hatás-
tanulmányok, előzetes vizsgálati dokumentációk készí-
tése során. Az engedélyezési folyamatok szereplői és a
szakértő között ugyanakkor asszimetriát teremt, hogy a
véleményező/engedélyező hatóság nem minden esetben
rendelkezik tájvédelemhez kapcsolódó végzettséggel, táj-
védelmi szakértői jogosultsággal bíró szakemberrel.

A környezeti hatástanulmányok készítésének táj-
védelmi részeivel kapcsolatos elvárások és útmutatók
fontos kiindulási pontot jelentenek [9, 10]. Ilyen például a
Szélerőművek elhelyezésének táj- és természetvédelmi
szempontjaira 2005-ben készült kiadvány [11]. Igen elő-
remutató a 2018-ban született A tájba illesztést igazoló
dokumentáció műszaki követelményeit rögzítő szabvány

[12], valamint 2019-ben a MATE Tájvédelmi és Tájrehabili-
tációs Tanszékén elsőként készült tájbaillesztési módszer-
tani útmutató – ökoturisztikai létesítményekre koncent-
rálva [13].

A fenti törekvések, tudományos eredmények [7], az
egymással részben átfedő, illetve az 1990-es évtől kiala-
kult fogalomrendszerrel [14-16] eltérő szakkifejezéseket
használó jogszabályok, útmutatók, szabványok, stratégiák
[17-19] megszületése mellett a hazai tájvédelem számos
kihívással néz szembe. A táj karakterét, a táj szerkezetét,
a táj használatát, a tájpotenciált, a tájképet, településké-
pet szinte minden ágazat (mezőgazdaság-vidékfejlesztés,
energetika, területfejlesztés és -rendezés, településfejlesz-
tés és -rendezés, vízgazdálkodás, erdőgazdálkodás, kör-
nyezet- és természetvédelem stb.) változásai befolyásol-
ják, valamint a globális, regionális trendek lenyomatát is
viseli a táj (pl. demográfiai folyamatok, éghajlatváltozás).
Az elmúlt 5 év meghatározó jelenségei közé soroljuk a
napelemparkok fokozódó megjelenését, a külterületi lakó-
illetve üdülési funkciójú beépítéseket, a nagy tavak, holtá-
gak – akár védett természeti területek, vagy az ökológiai
hálózathoz tartozó szakaszok – parti sávjában nagy inten-
zítású beépítéseket, a táji léptékű vízépítési beruházaso-
kat, a magas építményeket (mobiltelefon bázisállomások),
ökoturisztikai beruházásokat (kerékpárutak, látogatóköz-
pontok, kilátók, lombkoronasétányok stb.).

Az elemzés célja áttekinteni a hazai tájvédelem aktu-
ális kihívásait, korlátozó tényezőit, tipikus jelenségeit
elsődlegesen egyes beruházások tájbaillesztésére kon-
centrálva, tájvédelmi szakértői szempontból, gyakorlati
példákra építve.

ANYAG ÉS MÓDSZER

Jelen írás a Szerzők tájvédelmi szakértői tapasztalatait
összegzi, elsődlegesen beruházások engedélyezéséhez
kapcsolódó tájvédelmi feladatok elvégzésére építve. Az
alábbi felvetéseket az elmúlt 5 évben (2018-2023) szüle-
tett 10 db környezeti hatástanulmány tájvédelmi munka-
része, 16 db előzetes vizsgálati dokumentáció tájvédelmi
munkarésze, 13 db tájbaillesztési tanulmány, 11 db egyéb
tájvédelmi szakértői állásfoglalás, szakvélemény (pl. kör-
nyezetvédelmi felülvizsgálat, építési engedélyezési doku-
mentáció, településrendezési tervmódosítás részeként)
elkészítése után fogalmaztuk meg. A felvetéseket a foga-
lomhasználattal, az esztétikai tájbaillesztéssel, és a spe-
ciális szituációkat érintő tájrészletek (belterület, védett
természeti terület) bontásában ismertetjük. A tájbaillesz-
tés fogalmát – a tájba illesztést igazoló dokumentáció
műszaki követelményeit rögzítő szabványnak [12] megfe-
lelően ökológiai, funkcionális, esztétikai adottságokhoz
igazításra egyaránt értjük, ugyanakkor a gyakorlatban fel-
merülő szakmai kérdések miatt elsődlegesen az esztétikai
tájbaillesztésre koncentrálnunk jelen cikkünkben.

installation [11]. The 2018 standard regulating the require-
ments for documentation assessing the level of landscape
integration [12] is rather progressive. In 2019, the first
methodological guide for fitting new development into
the landscape was published at the MATE Department of
Landscape Protection and Reclamation – focusing on ecot-
ourism facilities [13].

Despite the aforementioned efforts [7], scientific
results and the adoption of new and partially overlapping,
laws, regulations, guidelines, standards and strategies
– which use different terms from the traditional jargon
used since the 1990s [14-16] – landscape protection in
Hungary is facing several major challenges [17-19]. Land-
scape character, landscape structure, land use, landscape
potential, rural and urban landscapes are all affected
by changes in all sectors (agriculture and rural develop-
ment, energy, regional development, urban development
and urban planning, water management, forestry, envi-
ronmental protection, nature conservation etc.), and the
landscape also bears the imprints of global and regional
trends (e.g. demographic processes, climate change).
Significant changes in the last five years include the
increasing abundance of solar parks, the appearance of
residential and recreational development in previously
unbuilt areas, high-intensity developments on the shores
of large lakes and oxbow lakes – even in protected natural
areas or parts of the ecological network – landscape-scale
water-management projects, tall buildings (telecommu-
nication base stations) and ecotourism projects (bicycle
routes, visitor centres, lookout towers, canopy walks etc.).

The goal of this study is to provide an overview of cur-
rent challenges in Hungarian landscape protection, pri-
marily focusing on the integration of individual projects
into the landscape, from the standpoint of landscape pro-
tection experts, based on practical examples.

MATERIALS AND METHODS

This study summarizes the experience of the authors
regarding the work of landscape protection experts, pri-
marily based on landscape protection tasks related to
the authorization of development projects. Discussion is
formulated based on ten landscape protection packages
on environmental impact assessments, sixteen landscape
protection packages of preliminary examination docu-
mentations, thirteen studies on blending into the land-
scape and eleven other landscape protection expert opin-
ions and reports (in environmental revisions, construction
permit documentation, modifications of urban develop-
ment plans etc.) completed in the last five years (2018-
2023). The results and their respective discussions are
presented in the following three parts: terminology, fitting
development into the landscape in an aesthetic sense
and landscape units involving special situations (such as

designated built-up areas and protected natural areas).
While we understand the definition of landscape integra-
tion – following the standard regulating the requirements
of documentation assessing the level of integration into
the landscape [12] – to include ecological, functional and
aesthetic appropriateness, this paper primarily focuses on
aesthetic integration into the landscape, due to concerns
emerging in professional practice.

RESULTS AND DISCUSSION

Use of terminology, requirements and differences in methods

Terminology is the first issue to be discussed. The require-
ments for goal-oriented and professional landscape plan-
ning can only be fulfilled if the expected contents are
unambiguous, predefined and created by a competent
planner. In Hungarian practice, these conditions for com-
petent landscape protection planning and expertise are
only partially met, due to ambiguously regulated terms
and methods with multiple interpretations. The efficient
representation of landscape protection interests and the
objective assessment of certain projects are hindered by
different approaches to professional terms and methods
of analysis.

Experience shows that authorities have different prac-
tices and interpretations of “certifying integration into the
landscape”, and therefore have different expectations of
experts and investors. In landscape integration studies,
authorities usually concentrate on aesthetic aspects, and
specifically the detailed study of visibility and landscape
changes (Figure 1). Participants in the authorisation pro-
cess are not even consistent regarding the assessments
outlined by the standard [12]. The question of ecologi-
cal integration into the landscape is rarely mentioned,
at least in official studies about landscape integration.
In certain cases, integration into the landscape is inter-
preted as necessitating an open space design (landscap-
ing, planting design) task aimed at completely obstruct-
ing visibility, and connected to “K” (garden design) expert
registration instead of landscape protection – or in some
cases nature conservation – expertise.

These uncertainties regarding professional terminol-
ogy are especially true in analysis and assessment pro-
cesses when it comes to evaluating visibility, and particu-
larly so in interpreting what are frequented points of view
to be analysed and the method for determining land-
scape/theoretical visual/visual impact areas or direct/
indirect impact areas. Determining and analysing land-
scape features always poses the risk of becoming subjec-
tive, therefore it is of utmost importance that an unam-
biguous methodology created by a competent expert is
used to assess typical landscape features and to delineate
landscape impact areas.

EREDMÉNYEK ÉS AZOK ÉRTELMEZÉSE

Fogalomhasználat, elvárások, módszerek különbözőségei

Elsőként a fogalomhasználattal kapcsolatos problémakört vetjük fel. A céltudatos, szakszerű tájtervezés feltételei akkor teljesülnek, ha a tartalom egyértelmű, meghatározott, és szakmailag felkészült tervező/szakértő készíti. A hazai gyakorlatban a táj védelmével kapcsolatos szak-szerű tervezés, szakértői tevékenység feltételei a nem pontosan szabályozott / többféleképpen értelmezett fogalmak és módszertani kérdések miatt csak részben adóttak. A tájvédelmi szempontok érvényesítését, egy-egy beruházás objektív megítélését nehezíti a szakmai fogalmak és a vizsgálati módszerek különböző megközelítése.

A tapasztalatok azt mutatják, hogy a „tájbaillesztés igazolása” alatt a hatóságok gyakorlata eltérő, más értenek, várnak el a szakértőktől és a beruházótól. A tájbaillesztési tanulmányokon a legtöbb esetben az esztétikai szempontokat helyezik előtérbe, ezen belül is a láthatóság, a tájkép változásának részletes vizsgálatát kéri (1. ábra). A szabvány [12] szerinti vizsgálatot sem következetesen várják el az engedélyezési folyamatok szereplői. Az ökológiai szempontú tájbaillesztés szempontja ritkán, illetve nem tájbaillesztési tanulmányokban kerül elő. Egyes esetekben a tájbaillesztési tanulmányt teljes takarást jelentő kertépítészeti tervezési (tereprendezés, növénytelepítés) feladatként értelmezik, és nem tájvédelmi, adott esetben élővilágvédelmi szakértői, hanem K tervezési jogosultsághoz (Magyar Építészeti Kamara) kötik.

Különösen igazak a fogalmakkal kapcsolatos bizonytalanságok a láthatóság megítélését érintő elemzési és véleményezési folyamatokra, kiemelten a vizsgálandó/frekventált nézőpontok értelmezésére, a tájképi / elvi vizuális / vizuális hatásterület, közvetett/közvetlen hatásterület meghatározásának módszerére. A tájképi adottságok meghatározása és elemzése mindig magában rejti a szubjektivitás veszélyét, ezért is fontos, hogy szakmailag felkészült szakértő által meghatározott módszerrel kerüljenek feltárássra a jellegzetes tájképi elemek és lehatárolásra a tájképi hatásterület.

Esztétikai tájbaillesztéssel kapcsolatos problémák

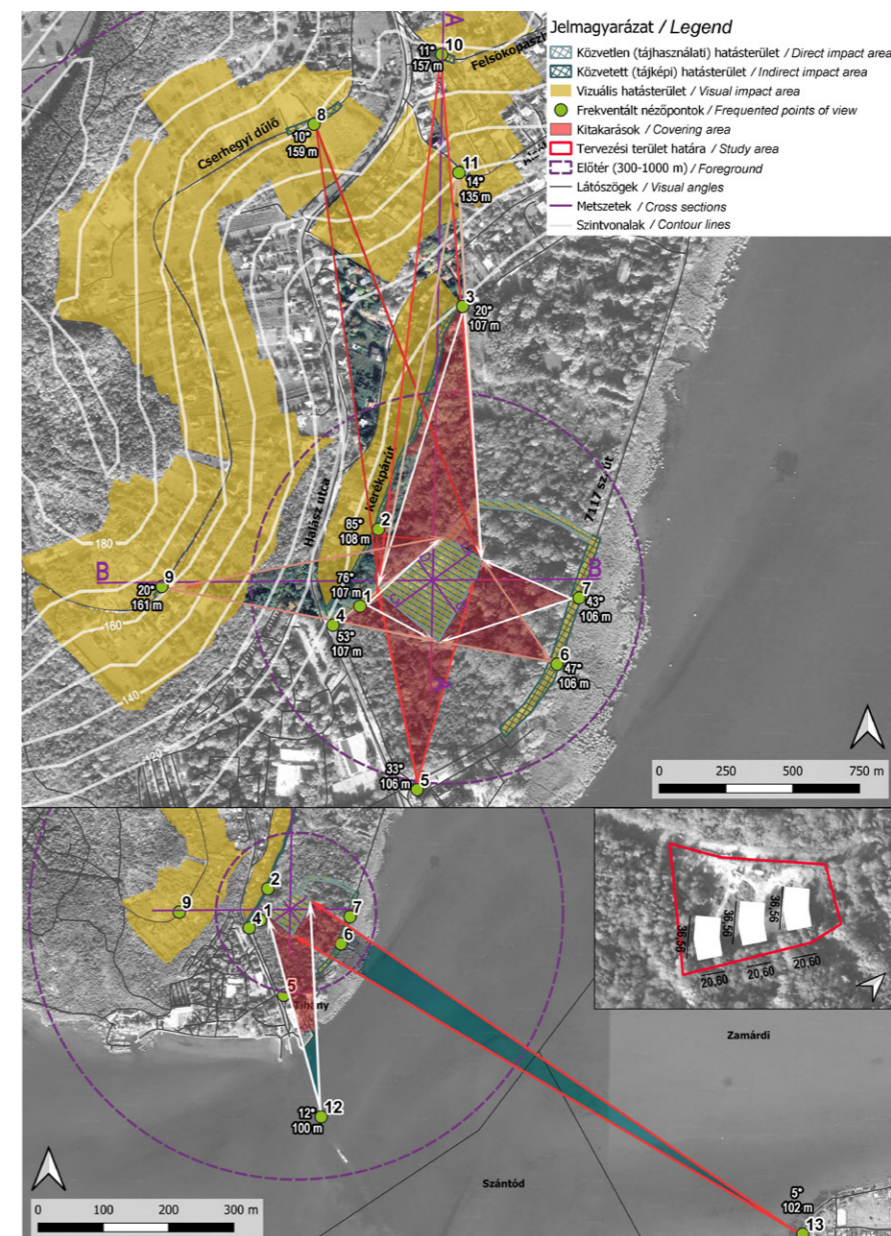
Jelentős problémának látjuk, hogy bizonyos beruházások eleve nem / alig tájbailleszthetőek a méreteikből adódóan (alapterület, magasság), illetve anyaghasználatuk, felületképzésük stb. miatt. Ide sorolhatóak a napelemparkok, adótoronyok / bázisállomások. Bizonyos beruházástípusokkal kapcsolatosan a helyszínek kiválasztás stratégiai szerepet kap, hiszen megfelelni a tájbaillesztéssel kapcsolatos kívánalmaknak nehezen tudnak, és vannak olyan tájrészletek, ahol elhelyezésük, hosszú és költséges tervezési,

engedélyezési folyamat végén is aggályos lehet tájvédelmi szempontból (ld. tájképvédelmi terület övezet, tájképvédelmi szempontból kiemelten kezelendő övezet). Az adott befoglaló tájrészlet adottságai, karaktere, védettsége, érzékenysége meghatározó, de a megújuló energiaforrások terjedése közérdek környezetvédelmi szempontból, ezért szükséges, hogy az ilyen típusú beruházások esetében a helyszín kiválasztásánál is figyelembe vegyék a táj- és természetvédelmi szempontokat, hogy olyan műszaki megoldás születhessen, ami lehetővé teszi a közcélú beruházások megvalósítását.

A tájvédelmi szakértői tevékenységeink során számos olyan beruházással foglalkoztunk, amelyek nem tájképi vonatkozásban jelentettek tájvédelmi problémát, hanem jellemzően nem feleltek meg a kompakt települések megőrzése elvének. Ilyen tipikus beruházási példa a külterületi lakóépületek, komplexumok elhelyezése. Aggályosnak tekinthető, hogy néhány esetben a beruházások az esztétikai tájbaillesztettség igazolását követően zöld lámpát kapnak az engedélyezési eljárás során. Tájvédelmi vonatkozásban hibás megközelítés, ha csupán a láthatóság megítélésére helyeződik a hangsúly. A tájbaillesztést igazoló tanulmány tartalmi elemeit rögzítő szabvány is döntően a vizuális hatások elemzését írja elő, többek között a vizuális hatásterület lehatárolását, nézőpontok meghatározását, takaró elemek feltárását, látványtervek készítését. Ennek értelmében azon hatósági, engedélyezési eljárásokban, ahol a szabvány alapján történő tájbaillesztettség igazolását kéri, túlértékelt a láthatóság megítélése a többi tájvédelmi szemponttal szemben. Találkozhatunk olyan döntéssel is, hogy bár egy új művi elem a frekventált nézőpontok felől nem lesz érzékelhető a tájban, a hatósági, engedélyezési eljárásban a beruházás nem kap támogatást, engedélyt a tájképi értékek veszélyeztetésére hivatkozva.

Tapasztalataink alapján jellemző elvárás, hogy a tájbaillesztés csak az adott létesítmény teljes takarásával érhető el, növényzónák mechanikus alkalmazásával. Amennyiben megoldható az adott tájban természetközeli hatású (pl. állományszerkezet, fajösszetétel) növényállomány telepítése, akkor jól alkalmazható ez a megközelítés is. Egyes esetekben azonban a növényzettel való teljes takarás nem illeszkedik az adott táj karakteréhez, vagy csak ültetvény jellegű, a tájban határozott egyenes vonalként megjelenő telepítésekkel valósítható meg, pl. a rendelkezésre álló hely szűkössége miatt, amely elüthet az adott tájrészletben jellemző természetes formáktól. Más esetekben a beruházási területen belül nincs lehetőség hely hiányában takaró növénytelepítés kialakítására, vagy közművek jelenléte korlátozza a növénytelepítés beavatkozási lehetőségeit.

A szabvány előírásai szerint látványtervek készítése szükséges lokális, tájkapcsolati és távoli nézetekben. Látványtervek készítésével elsődlegesen lokális nézetben



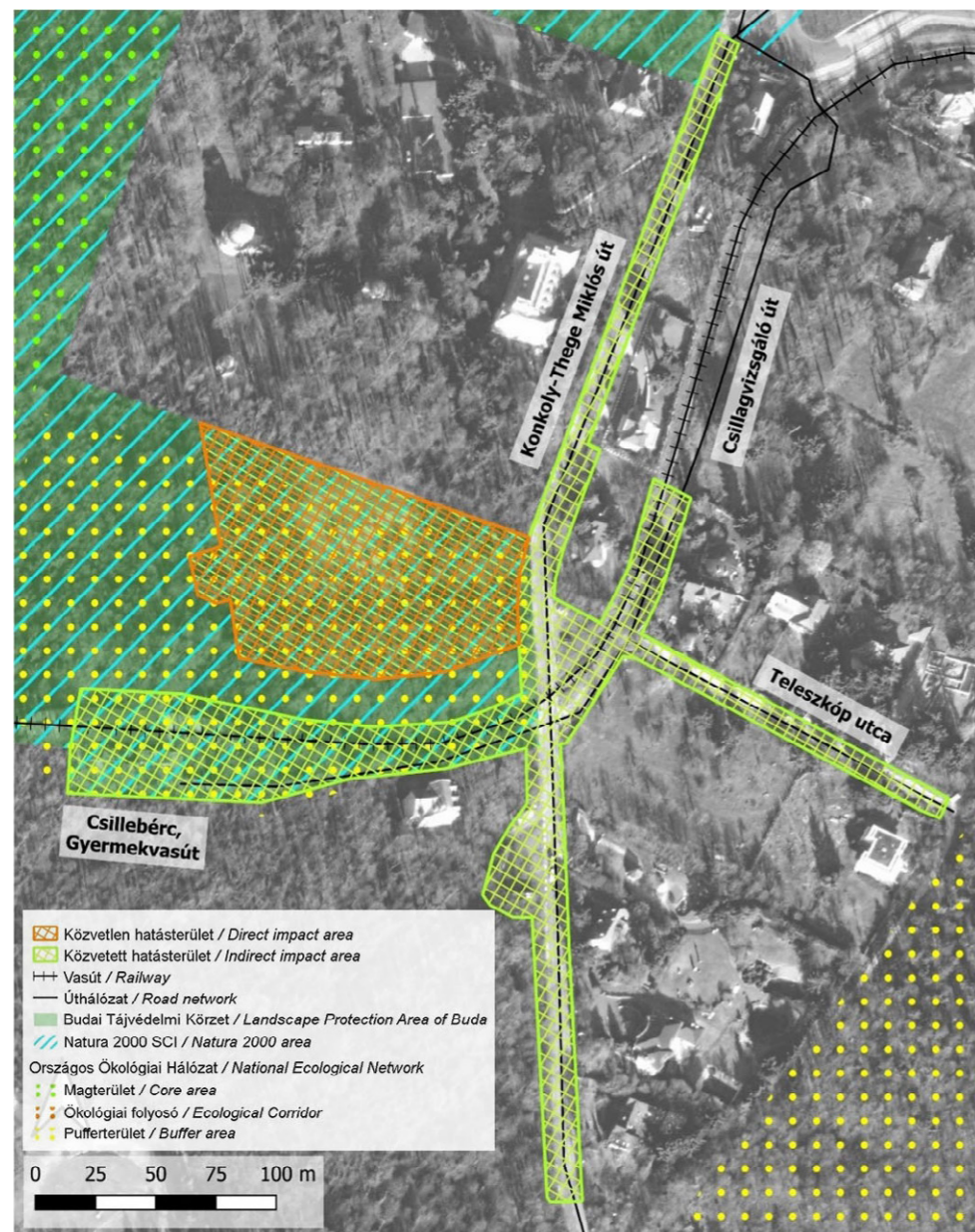
1. ábra/ Fig. 1: A tájképi hatásterület meghatározásához számos tényező figyelembevétele szükséges / Several factors determine the delimitation of the landscape impact areas

Problems surrounding landscape integration in an aesthetic sense

We consider it a major problem that certain projects ultimately cannot (or can only to a very small extent) be successfully integrated into the landscape due to their size (area, height), material, surface etc. Such projects include solar parks, transmission towers and base stations. Certain types of development would require strategic decisions, as they are fundamentally unable to fulfil certain requirements for landscape integration and are therefore certain to be rejected after a long and costly planning and authorisation process. The characteristics, character, protection level and sensitivity of the landscape in the area concerned are decisive, but the expansion of renewable energy sources is in the public interest from an environmental point of view, so it is necessary to take into account the landscape and nature conservation aspects

when selecting locations for this type of investment, in order to find a technical solution that allows the implementation of public investments.

As landscape protection experts, the authors have been involved in several projects that caused landscape protection concerns not primarily due to their visual impact, but because they failed to meet requirements to preserve compact settlements. Typical examples for this are residential buildings and complexes placed outside traditionally built-up areas. It is concerning that sometimes these projects are authorized after proof of aesthetic integration has been provided. From a landscape protection standpoint, focusing only on assessing visibility can be considered a mistake. The standard specifying mandatory elements of studies evaluating the level of landscape integration also primarily lists visual impact as a topic of assessment, including delineating the visual



2. ábra/ Fig. 2: A tervezési területtel együtt érzékelhető tájrészlet lehatárolását a védett természeti terület kiterjedése helyett, a látványkapcsolatok, a rálátási viszonyok határozzák meg / The demarcation of the landscape that can be perceived with the development area is determined by visual sight lines and visibility conditions, rather than by the extent of the protected natural area

mutatható be jól az adott létesítmény tájbaillesztettsége. A nagyobb, tájkapcsolati és távoli nézetekből készített látványtervek gyakran nehezen adják vissza az építmények látványát a valóságban.

Tájbaillesztés kérdése települési belterületeken és védett természeti területeken

A tájbaillesztés lehetőségei eltérőek engedélyezési eljárások során és a településrendezés eszközrendszerében. A belterületi építési engedélyeztetési folyamatok során a településképi illeszkedés vizsgálata elsősorban építészeti jellegű kérdések alapján történik. Az utcakép mellett az épületek homlokzata, épületmagassága, beépítési jellemzői képezik a fő vizsgálati szempontokat. Ezáltal az egyéb építményekre, illetve a belterületi, de még be nem épített helyzetű épületek, építmények vizsgálatára

kevésbé alkalmazható jól a településtervezéssel összefüggő jogszabályi környezet.

A hatósági, engedélyezési eljárások során a védett természeti területen tervezett beruházások tájbaillesztettség megítélésének alapját gyakran a védett természeti területek területi lehatárolása adja, mert ehhez kapcsolódnak a 1996. évi LIII. törvény természet védelméről, illetve a védetté nyilvánító jogszabály, a kezelési terv, valamint Natura 2000 terület esetében a fenntartási terv előírásai. Azonban a védett természeti terület egésze jellemzően nem egy egységes tájkarakter-egység, tehát illeszkedés / tájbaillesztés vizsgálatánál kizárólagos viszonyítási alapnak tekinteni szakmailag hibás megközelítés lenne. A vizsgálatok során nem elégséges a védett természeti területre vonatkozó adatbázisok elemzésére, területi kimutatásokra támaszkodni, mivel nem szolgálják a percpionális jellemzők figyelembevételét, nem adnak

impact area, determining relevant viewpoints, analysing objects obstructing visibility and creating visualisations. Therefore, in building permit procedures where authorities require proof of integration according to the contents outlined in the standard, the weight of visibility is over-exaggerated relative to other landscape protection concerns. Sometimes decisions can lead to failure to secure approval or support for projects from authorities for threatening landscape values, even though the proposed objects would not be perceptible in the landscape from relevant viewpoints.

Our experience shows that the expectation of authorities is to achieve integrating facilities into the landscape by complete obstruction of visibility, using linear planting schemes. This approach is certainly usable if creating a naturalistic plant community (in terms of stand structure and species diversity) is possible in the landscape. However, in certain cases, visually covering the entire facility using plants does not fit well into the character of the surrounding landscape, or only uses plantation-like schemes which appear in the landscape as strong linear elements – due to space constraints, for example – which can stand out from naturally occurring landforms. In other cases, space constraints make it impossible to achieve visual cover using vegetation within the development area, or the presence of utility lines restricts planting possibilities.

The standard specifies that visualisations must be created from several viewpoints: locally, from landscape connection points and from afar. However, the integration of objects into the landscape can only be effectively demonstrated using visualisations from local viewpoints. Wider angles from landscape connection points and long distances often fail to accurately represent how buildings look in reality.

The question of integration in built-in areas and protected natural areas

Opportunities for integration into landscape differ in permission procedures and urban planning tools. In building permission procedures within continuous built-up areas, integration into the urban landscape is primarily evaluated on the basis of architectural concerns. The main aspects of assessment are integration into the streetscape and the facade, height and placement properties of buildings. This means that the current legal framework for urban planning is not fully applicable to other structures or to assessing buildings and structures located at the inner administrative area of the settlements, but in a non-built-up context.

In authorisation and permit procedures, assessment of landscape integration in the case of developments

involving protected areas is usually based on the boundaries of protected natural areas, as per nature conservation regulations laid down in Act LIII of 1996, while rules included in decrees designating protection and management plans are also tied to this delineation. However, such protective designations are usually not restricted to a single, homogenous unit of landscape character, which means that considering the boundaries relevant for assessing the integration of structures into the landscape would be an incorrect professional approach. Analyses cannot be solely based on databases and spatial surveys related to the protected area, as these are not suitable for assessing perceptual properties and do not facilitate the evaluation of true integration. Impact on the landscape is not directly influenced by nature protection designations in and of themselves. When evaluating such developments, delineating the landscape unit visibility, together with the study area, and determining the impact area where the proposed building will have a considerable effect are important professional tasks that must be done to properly assess the potential impact on landscape character (Figure 2).

CONCLUSION AND SUMMARY

The increasing importance of landscape integration in authorisation and permit procedures in recent years is a very positive development for protecting our landscape heritage. Proof of landscape integration is now more commonly required by authorities in an increasingly diverse variety of developments.

Objectives specified in the National Landscape Strategy 2017-2026 – that the receptivity of people to the protection, improvement and restoration of landscape properties should be strengthened in order to improve the representation of landscape protection interests – must be enforced in as many mechanisms involving landscape protection as possible, which can include permission procedures as well. These processes educate investors or users of the environment who gain knowledge they can effectively implement in later development projects, which helps achieve landscape protection objectives. Cooperation and moving towards a constructive professional dialogue between authorities and experts would be vitally important and would also have positive effects on investors, leading towards the popularisation of the subject. Creating a unified professional language based on regulated terminology and establishing a uniform methodology are necessary to objectively represent landscape protection principles.

The involvement of landscape protection experts at the placement phase would help significantly with issues regarding aesthetic landscape integration. A predetermined location and technical configuration significantly

lehetőséget a valós igazodás elemzésére. A tájra gyakorolt hatásokat a védettség ténye önmagában nem befolyásolja. Az ilyen típusú beruházások esetében is fontos szakmai feladat a tájkaraktert érő hatások megítéléséhez meghatározni azt a tájrészletet, amely a tervezési területtel együtt érzékelhető, lehatárolni a hatásterületet, ahol a tervezett létesítmény valós hatással lesz a befogadó tájrészlet tájszerkezetére, tájkarakterére, tájképére (2. ábra).

KONKLÚZIÓ, ÖSSZEGZÉS

Igen pozitív a táji értékek védelme tekintetében, hogy a tájbaillesztés az elmúlt néhány évben látványosan felértékelődött a hatósági, engedélyezési gyakorlatban. Egyre több és többféle beruházásnál élnek a hatóságok a tájbaillesztés igazolásának elvárásával.

A Nemzeti Tájstratégia 2017-2026. dokumentumban is rögzített célrendszer – a tájvédelmi szempontok hatékony érvényesítése céljából erősíteni kell a társadalmi fogékonyságot a táji adottságok megőrzése, fejlesztése, helyreállítása során – minél több, tájvédelmet érintő mechanizmus során érvényre kell juttatni, amire akár egy engedélyezési eljárási is alkalmas. Ezek a folyamatok is tanítják a környezethasználót / beruházót, amely tudást egy újabb fejlesztés során hatékonyan beépíthet, ezzel is segítve a tájvédelmi szempontok érvényesülését. Fontos lenne egy előre-mozdulás/együttműködés a konstruktív szakmai párbeszéd irányába a hatóságok és a szakértők közötti kommunikációban, ami egyébként pozitívan hatna a beruházóra, és a szakmai érzékenyítés irányába mutatna. A szakmaiság közös nyelvének kialakítása, azaz szabályozott fogalmak és egységes módszertan kialakítása szükséges a tájvédelmi szempontok objektív érvényesítéséhez.

Az esztétikai tájbaillesztést jelentősen segítené, ha már az elhelyezés fázisában részt vehetne tájvédelmi szakértő. Egy eldöntött helyszín, műszaki kialakítás esetében a tájbaillesztés lehetőségei igen korlátozottak, eleve csak telken belül van realitása némi takarást, látványhatást javító növénytelepítésnek. A beruházás megítélésakor a szakmai gyakorlatnak megfelelően nem lehet cél a rálátás tényét önmagában alapul venni: a tájkép, a látvány markáns és tartós, kedvezőtlen megváltozása az elsődleges kritérium. Ennek értelmében a tájképi hatásterület meghatározása elsődlegesen a közösségi használatú, frekvenciált nézőpontokból való rálátásra koncentrálhat (közutak, közterek stb). Frekvenciált nézőpontnak tekintjük azon helyszíneket, ahol tartós emberi tartózkodás jellemző, mindenki számára megközelíthető, elérhető helyszínek (pl. közterek, közparkok, közlekedési utak).

Az országos tájkarakter-kutatás részeként elkészült az országos tájkarakter-típusok azonosítása és tájkarakter-területek lehatárolása, valamint négy mintaterületen a tájkarakter-altípusok elkülönítése. A helyi léptékű eredmények lennének mélységük és részletezettségük

tekintetében jól felhasználhatók az építmények, épületek tájbaillesztési kérdéseinek esetében, azonban a helyi, mintaterületi vizsgálatokkal azonos mélységű eredmények jelenleg még nem állnak rendelkezésre az ország teljes területére. Emellett a tájkarakter-kutatás eredményei még nem integrálódtak a szabályozásba, így nincs kötelezés a tájbaillesztési vizsgálatok során ezek eredményeinek figyelembevételére, vagy a módszertani eredmények alkalmazására. A kutatás eredményei jól alkalmazhatók lennének a tájkarakterben történő változások elemzésének megalapozására, tájbaillesztés során igazodási pontként. Mind a tájkarakter-területek jellemzése, mind az ezekhez kapcsolódó minőségi célkitűzések megfogalmazása felhasználható lenne az elemzések elvégzése és a javaslatok megfogalmazása során. A vizsgálatok mellett már egy új beruházás helykiválasztása során is relevánsak és alkalmazhatók lennének a kutatás eredményei.

A fentiek folytatásaként az esztétikai tájbaillesztés kapcsán felvetett fogalmi kérdések egyértelmű definícióját, a módszertani hiányosságok tisztázását, pótlását tűztük ki célul. Az ökológiai tájbaillesztés értelmezése, gyakorlati problémaköre egy másik, későbbi írásunk tárgyát képezi. ☉

restricts possibilities for integration into the landscape, as planting new vegetation to reduce visibility and enhance appearance can only realistically be done within the plot boundaries. When evaluating projects, the visibility aspect cannot be considered sufficient by itself, as the primary criteria should be significant and permanent unfavourable changes to the landscape. Therefore, the delineation process of visual impact areas should primarily concentrate on prominent, frequented public viewpoints (public roads, squares etc.). These viewpoints include all locations that are used for prolonged human stay and are freely accessible and open (e.g. public squares, parks, roads).

The results of the national landscape character research included the identification of national landscape character types, the delineation of landscape character areas and the separation of character subtypes for four study areas. Local-scale results would be the most usable for landscape integration studies due to their depth and level of detail. However, local studies comparable in depth to the study area research packages are still currently unavailable for the rest of the country. Besides, results of the landscape character study have not yet

been fully integrated into the regulation system, which means that there is no formal requirement to take these results into consideration or use methodological results in landscape integration analyses. Analyses of changes in landscape character could be based upon the results of the study, and they could become a point of reference for fitting new development into the landscape. Descriptions of character areas and the formulation of related objectives could be used in analyses and new proposals. The results of the study could already be relevant and applicable during the location selection phase of new development projects.

As the continuation of our research, our goal is to provide unambiguous definitions for terms regarding aesthetic integration into the landscape, and to clarify and amend methodological imperfections. The interpretation of ecological landscape integration and related practical issues are the topics of an upcoming publication. ☉



This work is licensed under Creative Commons 4.0 standard licenc: CC-BY-NC-ND-4.0.

- 1 CET No. 176 European Landscape Convention adopted by the Committee of Ministers of the Council of Europe on 19 July 2000 and opened for signature by its Member States in Florence on 20 October 2000
- 2 Landscape mosaics. Thoughts and proposals for the implementation of the Council of Europe Landscape Convention (2022). Council of Europe Secretariat of the European Landscape Convention. Strasbourg
- 3 2007. évi CXI. törvény a Firenzében, 2000. október 20-án kelt, az Európai Táj Egyezmény kihirdetéséről.
- 4 Nemzeti Tájstratégia 2017-2026. <https://cdn.kormany.hu/uploads/document/b/b4/b42/b426a961f7c7582d907614cd1a7819b190eff042.pdf>
- 5 Csorba Péter (2010): Tájvédelmi törekvések Európában. In: Szilassi Péter – Henits László (szerk.): *Tájváltozás értékelési módszerei a XXI. században*. Földrajzi tanulmányok (5), Szegedi Tudományegyetem: Szeged, pp. 143-149.
- 6 Kollányi László – Csorba Péter – Konkoly-Gyúró Éva (2017): A Tájkarakter elemzés nemzetközi jó gyakorlatainak és módszertani megközelítései áttekintése. In: Blanka Viktória – Ladányi Zsuzsanna (szerk.): *Interdiszciplináris táj kutatás a XXI. században. VII. Magyar Tájökológiai Konferencia tanulmányai*. U-GEO Alapítvány és Szegedi Tudományegyetem Földrajzi és Földtudományi Intézet: Szeged. pp. 53-60. ISBN 978-963-306-542-6
- 7 Konkoly-Gyúró Éva – Vaszőcsik Vilja – Csorba Péter – Schneller Krisztián – Jombach Sándor – Boromisza Zsombor – Erdei Tímea – Keszthelyi Ákos – Balázs Pál – Kiss Dániel – Teleki Mónika – Bánhidai András – Csöszsi Mónika (2021): *Az országos tájkarakter-elemzés kezdetei Magyarországon*. Földrajzi Közlemények, 145(3) 193-208. DOI: <https://doi.org/10.32643/fk.145.3.1>
- 8 Boromisza Zsombor – Jákló Endre – Jombach Sándor – Erdei Tímea – Keszthelyi Ákos – Balázs – Valánszki István (2022): *Részvételi tervezés és kutatás a tájépítészetben: a kezdetekből a tájkarakter-kutatásig*. Magyar Tudomány, 183(9) 1147-1155. DOI: <https://doi.org/10.1556/2065.183.2022.9.5>
- 9 314/2005. (XII. 25.) Korm. rendelet a környezeti hatásvizsgálati és az egységes környezethasználati engedélyezési eljárásról
- 10 Tombác Endre – Magyar Emőke – Jakab András (2003): *A környezeti hatásvizsgálatok általános ismervéi*. Jegyzet a Debreceni Egyetem „Környezeti hatásvizsgálat manager” posztgraduális képzéséhez. Óko Rt.: Budapest.
- 11 Tájékoztató a szélérőművek elhelyezésének táj- és természetvédelmi szempontjairól (2005). KvVM Természetvédelmi Hivatal. Budapest.
- 12 MSZ 20378:2018 Tájvédelem. A tájba illesztést igazoló dokumentáció műszaki követelményei
- 13 Boromisza Zsombor – Hubayné Horváth Nóra – Módosné Bugyi Ildikó – Erdei Tímea – Gergely Attila – Koch Dóra – Lugosi Flóra – Nádasy László – Sándor Gábor (2019): *Ökoturisztikai létesítmények tájbaillesztése - tervezési segédlet*. Megbízó: Duna-Ipoly Nemzeti Park Igazgatóság. Ormos Imre Alapítvány: Budapest.
- 14 Csima Péter (2008): Tájvédelmi szabályozás a településrendezési tervekben. In: Csorba Péter – Fazekas István (szerk.): *Táj kutatás-tájökológia*. Meridián Alapítvány: Debrecen. pp. 401-408.
- 15 Csemez Attila (1996): *Tájtervezés - tájrendezés*. Mezőgazda Kiadó: Budapest.
- 16 Kerényi Attila (2007): *Tájvédelem*. Pedellus Tankönyvkiadó: Debrecen.
- 17 1996. évi LIII. törvény a természet védelméről.
- 18 MSZ 20370:2003 Természetvédelem. Általános tájvédelem. Fogalom meghatározások.
- 19 Csöszsi Mónika – Duhay Gábor – Kincses Krisztina (2014): *Tájvédelmi kézikönyv*. Vidékfejlesztési Minisztérium Környezet- és Természetmegőrzési Helyettes Államtitkárság: Budapest.